



# Helsingin kaupunki

**Vuosikertomus 2009**





## Sisältö:

<b>Kaupunginjohtajan katsaus</b>	<b>3</b>
<b>Helsingin kaupungin organisaatio</b>	<b>4</b>
<b>Helsinki-konserni</b>	<b>5</b>
<b>Kaupunginvaltuusto 2009</b>	<b>6</b>
<b>Kaupunginhallitus 31.12.2009</b>	<b>7</b>
<b>Kaupunginjohtajan toimiala</b>	<b>8</b>
<b>Rakennus- ja ympäristötoimi</b>	<b>10</b>
<b>Sosiaali- ja terveystoimi</b>	<b>12</b>
<b>Sivistys- ja henkilöstötoimi</b>	<b>14</b>
<b>Kaupunkisuunnittelu- ja kiinteistötoimi</b>	<b>16</b>
<b>Tilinpäätöstiedot 2009</b>	<b>18</b>
<b>Tietoja Helsingistä</b>	<b>31</b>

**M**aailmanlaajuinen talouden taantuma vaikutti vuonna 2009 voimakkaasti kuntien talouteen. Muutaman verotulojen kehityksen kannalta hyvän vuoden jälkeen verotulot kehittyivät heikosti vuonna 2009.

Tulopohjan heikentymisestä huolimatta Helsinki monista muista kunnista poiketen päätti olla tekevätkä äkillisiä leikkauksia toimintamenoissaan vuonna 2009. Tämä nähtiin elvyttävänä ratkaisuna ja osana koko kansantalouden tukemista. Investointeja pidettiin suunnitellulla korkealla tasolla ja syntyneitä rahoitusvajetta tasoitettiin lisäämällä kaupungin velanottoa.

Vuoden 2010 talousarviosta päätettäessä lähdettiin siitä, että emokaupungin lainakanta ei kasvaisi enää vuoden 2012 jälkeen. Verotulojen notkahdus on paikattava vuosien 2010–2012 aikana.

Vuoden alussa nelivuotiskautensa aloittanut uusi valtuusto hyväksyi keväällä ensimmäisen koko valtuustokauden kattavan strategiaohjelman. Siinä esitetään kaupungin keskeiset tavoitteet, kehittämiskohteet ja toimenpiteet, joita toteutetaan palveluita järjestettäessä. Tuore strategiaohjelma oli lähtökohtana jo vuoden 2010 talousarviovalmistellessa.

Helsingillä on hyvät mahdollisuudet tarjota tulevana vuosina monipuolisia asumisratkaisuja kasvavalle väestölleen. Vuoden alussa Helsinkiin liitettyä Östersundomin suurpiiriä on alettu suunnitella tavoitteena

kolmen kunnan yhteinen yleiskäyttö. Keskustan tuntumasta vapautuneiden satama-alueiden muuttaminen omaleimaisiksi asuinalueiksi on myös lähtenyt hyvin käyntiin. Voimakas panostus julkisen liikenteen kehittämiseen jatkui. Länsimetron louhintatyöt aloitettiin syksyn aikana.

Seudullisessa yhteistyössä saavutettiin konkreettisia tuloksia kesäkuussa perustettujen kahden kuntayhtymän myötä. Helsingin seudun liikenne (HSL) ja Helsingin seudun ympäristöpalvelut (HSY) aloittivat toimintansa vuoden 2010 alusta. Joulukuussa valtio ja pääkaupunkiseudun kunnat allekirjoittivat pitkän neuvotteluprosessin päätteeksi aiesopimuksen, jonka tavoitteena on tehostaa maahanmuuttajien työllistymistä.

Helsingin seudun 14 kuntaa hyväksyivät yhteisen vision, jonka suuntaviivojen mukaan seutua kehitetään. Helsingin ja Vantaan mahdollisen yhdistämisen etuja ja haittoja sekä 14 kunnan kaksiportaista seutuhallintoa pohditaan selvityksissä, joiden on määrä valmistua vuoden 2010 lopussa.

Loppuvuodesta helsinkiläisten hyvinvointia uhkasi influenssapandemia. Onneksi tauti osoittautui odotettua lievemmäksi. Vuoden loppuun mennessä 200 000 helsinkiläistä oli saanut rokotussuojan.

Vuoden iloisin uutinen saatiin marraskuussa, kun maailman muotoilujärjestö Icsid valitsi Helsingin maailman designpääkaupungiksi

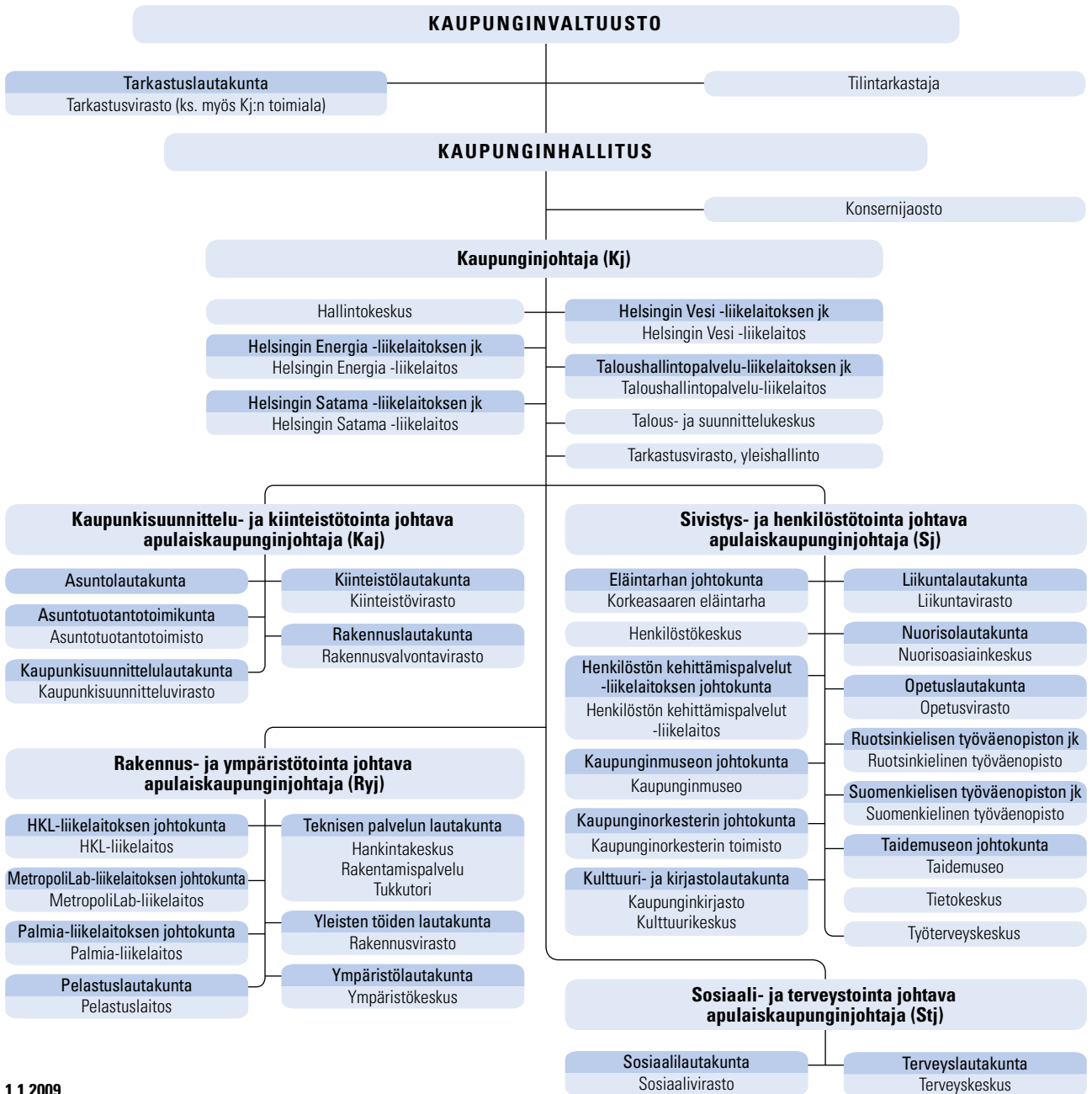
PERTTINEN



vuodeksi 2012. Laajassa kumppanuushankkeessa ovat mukana pääkaupunkiseudun ja Lahden kaupunkien lisäksi valtio, elinkeinoelämä, korkeakoulusektori sekä muotoilualan eri järjestöt. Designpääkaupungin asema tuo Helsingin seudulle runsaasti alan tapahtumia ja kansainvälistä näkyvyyttä. Se täydentää myös hyvin tapahtumatarjontaa juhluvuonna, jolloin Helsingin kaupunki saavuttaa 200 vuoden iän maamme pääkaupunkina. ■

*Jussi Pajunen  
kaupunginjohtaja*

# Helsingin kaupungin organisaatio



1.1.2009

## Pysyvät toimikunnat ja neuvottelukunnat

Vuonna 2009 toimivat seuraavat kaupunginhallituksen asettamat pysyvät toimi- ja neuvottelukunnat:

Elinkeinoneuvottelukunta	Nimistötoimikunta	Urheilupalkintotoimikunta
Energiansäästöneuvottelukunta	Pelastuspalveluneuvottelukunta	Vaalivalmistelutoimikunta
Helsingin kaupungin ja Helsingin yliopiston yhteistyöneuvottelukunta	Poliisin neuvottelukunta	Vammaisneuvosto
Henkilöstökassatoimikunta	Rintamaveteraaniasiain neuvottelukunta	Vanhusneuvosto
Historiatoimikunta	Sääntötoimikunta	Vapaaehtoistyön neuvottelukunta
Maahanmuutto- ja kotoutumisasioiden neuvottelukunta	Tasa-arvotoimikunta	
	Terve ja turvallinen kaupunki -neuvottelukunta	
	Työllistämistöimikunta	

**H**elsingin kaupunkikonserni muodostuu Helsingin kaupungista emona, 105 tytäryhtiöstä, 11 säätiöstä ja 3 yhteisyyhtiöstä. Lisäksi kaupunki kuuluu kuuteen kuntayhtymään ja on mukana 51 osakkuusyhtiössä. Suurin osa yhtiöistä on kaupungin perustamia ja 100-prosenttisesti omistamia. Vuoden aikana yhtiöitä tuli kolme lisää. Säätiöitä tuli vuoden aikana

yksi lisää. Helsingin seudun ympäristöpalvelut -kuntayhtymän (HSY) ja Helsingin seudun liikenne -kuntayhtymän (HSL) perustamispäätökset tehtiin vuoden aikana.

Konserniohjausvastuu on jaettu toimialoittain kaupunginjohtajan ja apulaiskaupunginjohtajien kesken. Kaupunki emoyhteisönä vastaa kaupunkikonsernin kehityksen ohjaamisesta sekä kaupungin jär-

jestämien palvelujen määrittelystä. Konserniin kuuluvia yhteisöjä käytetään täydentämään kaupungin palvelutuotantoa ja hoitamaan kaupunkikonsernin muita tehtäviä. Konserniohjauksen nykyinen toimintamalli on ollut käytössä vuodesta 2004 alkaen. Vuoden 2009 alusta aloitti toimintansa kaupunginhallituksen konsernijaosto. ■

## Helsingin kaupungin tytär-, osakkuus- ja muut yhteisöt

### Tytäryhtiöt ja -säätiöt

#### Kaupunginjohtajan toimiala (Kj)

- Helen Sähköverkko Oy
- Helsingin Matkailu Oy
- Helsinki Abroad Ltd Oy
- Helsinki Region Marketing Oy
- Mitox Oy
- Mankala Oy Ab
  - Suomen Merituuli Oy
  - Suomen Hyötytuuli Oy
  - Teollisuuden Voima Oy
- Radio- ja televisiotekniikan tutkimus RTT Oy
- Suomen Energia-Urakointi Oy

#### Kaupunkisuunnittelu- ja kiinteistötoimen toimiala (Kaj)

- Auroranlinna Koy
  - Helsingin Vanha Viertotie 22 As Oy
- Etelä-Hermannin Pysäköinti Oy
- Finlandia-talo Oy
- Hansasilta Koy
- Helsingin Asumisoikeus Oy
  - Kivikon Pysäköinti I Oy
- Helsingin Asuntohankinta Oy Ab
  - Helsingin Keijukaistenpolku 4 As Oy
- Mannerheimintie 54 As Oy
  - Markkinatie 10 As Oy
  - Helsingin Puusuutarintie 2-4 As Oy
  - Tinasepantie 48 Koy
  - Pieni Villasaarentie 2 As Oy
- Helsingin Harmajankatu As Oy
- Helsingin Hermanninkulma As Oy
- Helsingin Kaarlenkatu 3-5 As Oy
- Helsingin Kansanasunnot Oy
- Helsingin Kartanonisäntä As Oy
- Helsingin kaupungin 450-vuotis-taiteilijatalosäätiö
- Helsingin Korkotukiasunnot Koy
  - Herttoniemen Pysäköinti Oy
- Helsingin Käenkuja 6 As Oy
- Helsingin Käpyläntie 1 As Oy
- Helsingin Laajasuontie 32 As Oy
- Helsingin Leijona Oy
- Helsingin Nattastenpolku As Oy
- Helsingin Palveluasunnot Koy
- Helsingin Sähkötalo Koy
- Helsingin Tennispalatsi Koy
- Helsingin Tiedepuiston Yrityshautomot Oy
- Helsingin Toimitilat Koy
  - Säteriintie 2 Koy
  - Paloheinän Palvelukeskus Koy
  - Malmin Pysäköintitalo Oy
- Helsingin Vellamonkatu 29 As Oy
- Helsingin Väylä Oy
- Helsingin Ympäristötalo Koy
- Intiankatu 31 Koy
- Itä-Pasilan Pysäköinti Oy
- Jakomäen Kiinteistö Oy
- Kaapelitalo Koy
- Kaisaniemen Metrohalli Koy

- Kallahden Pysäköinti I Oy
- Kampin Palvelutalo Koy
- Kannelmäen Kiinteistöt Oy
- Kantakaupungin Kiinteistöt Oy
- Kontulan Kiinteistöt Oy
  - Kivikon Pysäköinti II Oy
- Kumpulan Kiinteistöt Oy
- Käpylän Terveystalo Koy
- Laajasalon Kiinteistöt Oy
- Lasipalatsin Mediakeskus Oy
- Lindhears As Oy
- Länsi-Viikinnmäen Pysäköinti Oy
- Malmin Kiinteistöt Oy
- Malmin Liiketalo Oy
- Malminkartanon Kiinteistöt Oy
- Maunulan Asunnot Koy
- Merimiehenkatu 12 As Oy
- Mosaikkitorin Pysäköintilaitos Koy
- Myllypuron Kiinteistöt Oy
- Paciuksenkadun Pysäköinti Oy
- Paciuksenkatu 4 As Oy
- Pakkalantie 30 Koy
- Palvelukeskus Albatross Oy
- Parmaanpuisto Koy
- Pihlajiston Kiinteistöt Oy
  - Säteriintie 12 autopaikat Koy
- Pikku-Huopalahden Kiinteistöt Oy
- Pohjois-Haagan Kiinteistöt Oy
  - Kaupinparkki Koy
- Puistolan Pankkitalo Koy
- Puotilan Kiinteistöt Oy
  - Virvatulentien Pysäköinti Oy
- Rastilankallion Pysäköinti Oy
- Rastilankallion Päiväkotiki Koy
- Roihuvuoren Kiinteistöt Oy
  - Laivalahdentori Koy
- Ruskeapuisto Koy
- Sepeteuksentie 35 Koy
- Siilitien Kiinteistöt Oy
- Suursuonkuja 4 Koy
- Suutarilan Kiinteistöt Oy
- Suutarilan Lamputie Koy
- Torpparinmäen korttelitalo Koy
- Töölönlahden Pysäköinti Oy
- Vallilan Kiinteistöt Oy
- Vesalan Kiinteistöt Oy
- Viikin viher- ja ympäristötietokeskus Koy
- Vuosaaren Kiinteistöt Oy

#### Sivistys- ja henkilöstötoimen toimiala (Sj)

- Helsingin seudun kesäyliopistosäätiö
- Helsingin teatterisäätiö
- Helsingin Uusi Jalkapalloareena Oy
- Helsingin Musiikkitalon säätiö
- Helsinki-instituutin säätiö
- Helsinki-viikon säätiö
- Jääkentäsäätiö
  - Helsingin Liikuntahallit Oy
  - Helsingin Ice Sport Center Oy
- Mäkelänrinteen Uintikeskus Oy

- Seure Henkilöstöpalvelut Oy
- Stadion-säätiö
- UMO-säätiö
- Urheiluhallit Oy
  - Helsinginkatu 25 Koy
  - Vuosaaren Urheilutalo Oy

#### Rakennus- ja ympäristötoimen toimiala (Ryj)

- Gardenia-Helsinki Oy Ab
- Helsingin Bussiliikenne Oy
  - Helsingin Palveluauto Oy
  - HelB-Fleet Oy
  - Transmation Oy
- Helsingin Konsernihankinta Oy
- Pääkaupunkiseudun Kierrätyskeskus Oy
- Ruskeasuon Varikkokiinteistö Oy
- Työmaahuolto Oy Ab

#### Sosiaali- ja terveystoimen toimiala (Stj)

- Helsingin Seniorisäätiö
- Oulunkylän sairaskotisäätiö
- PosiVire Oy

#### Osakkuusyhtiöt (omistus 20-50%)

##### Kaupunginjohtajan toimiala (Kj)

- Art and Design City Helsinki Oy Ab
- Finestlink Oy
- Greater Helsinki Promotion Ltd Oy
- Helsinki Business and Science Park Oy Ltd
- Pääkaupunkiseudun Junakalusto Oy
- Pääkaupunkiseudun Vesi Oy
- Spinn-Seed Oy
- Uudenmaan liitto – Nylands förbund
- Vantaan Energia Oy

##### Kaupunkisuunnittelu- ja kiinteistötoimen toimiala (Kaj)

- Arabian Palvelu Oy
- Asemapäällikönkatu 5 Kiinteistö Oy
- Eteläinen Rautatiekatu 14 b Asunto Oy
- Finnsbackankumpu Asunto Oy
- Haapaniemenkatu 7-9 Kiinteistö Oy
- Helsingin Humalistonkatu 4 Kiinteistö Oy
- Helsingin Karhuasuontie 53 Asunto Oy
- Helsingin Musiikkitalo Kiinteistö Oy
- Helsingin Tapulikaupungintie 5 Koy
- Itätori Kiinteistö Oy
- Kaivonkatsojantien Pysäköinti Oy
- Kartanonmetsäntie 13 Asunto Oy
- Katajanokan Huolto Oy
- Keskeisen Rannan Pysäköinti Oy
- Kottitie 45-47 Asunto Oy
- Kumpulantie 1 Kiinteistö Oy
- Kurkimäen Huolto Oy
- Kytösuontien Pysäköinti Oy
- Laajasalon palloiluhallit Kiinteistö Oy
- Lehtisaaren Huolto Oy

- Maatullinaukio Kiinteistö Oy
- Maistraatintori Kiinteistö Oy
- Malminkadun Pysäköinti Oy
- Mechelininkatu 38 As Oy
- Mellunmäen Autopaikat Oy
- Mellunmäen Liike- ja toimintakeskus Koy
- Pietarinkatu 6 Asunto Oy
- Pihlajamäen Liiketalo Oy
- Runeberginkatu 4 b Asunto Oy
- Runeberginkatu 4 c Asunto Oy
- Runeberginkatu 63 Asunto Oy
- RYM-SHOK Oy
- Siitakeskus Oy
- Soittokuja Koy
- Strömbergin pysäköinti Oy
- Syreeni Asunto Oy
- Tapulikaupungin palvelutalo Koy
- Tapulin Huolto Oy
- Tilkankadun Pysäköinti Oy
- Tollinpolku Asunto Oy
- Tullisuontien Pysäköinti Oy
- Turkismiehentie 8 Kiinteistö Oy

#### Sosiaali- ja terveystoimen toimiala (Stj)

- Y-säätiö

#### Sivistys- ja henkilöstötoimen toimiala (Sj)

- Metropoli Ammattikorkeakoulu Oy

#### Rakennus- ja ympäristötoimen toimiala (Ryj)

- Länsimetro Oy
- Uudenmaan sairaalapesula Oy

#### Yhteisyyhtiöt (omistus 50%)

##### Kaupunginjohtajan toimiala (Kj)

##### Kaupunkisuunnittelu- ja kiinteistötoimen toimiala (Kaj)

- Simonaukion Pysäköinti Oy
- Tiedepuiston Asunnot Oy

##### Rakennus- ja ympäristötoimen toimiala (Ryj)

- Suomenlinnan Liikenne Oy

## Kuntayhtymät

#### Helsinki on jäsenenä seuraavissa kuntayhtymissä:

- Helsingin ja Uudenmaan sairaanhoitopiirin kuntayhtymä (HUS)
- Kärkulla samkommun
- Helsingin seudun ympäristöpalvelut-kuntayhtymä (HSY)
- Helsingin seudun liikenne -kuntayhtymä (HSL)
- Uudenmaan liitto
- Uudenmaan päihdehuollon kuntayhtymä





Puheenjohtaja  
Otto Lehtipuu, Vihr.



I varapuheenjohtaja  
Harry Bogomoloff, Kok.



II varapuheenjohtaja  
Rakel Hiltunen, SDP

- Paavolainen, Sara
- Puura, Heli<sup>2</sup>
- Tenkula, Tarja
- Anttila, Maija
- Pajamäki, Osku
- Wallgren, Thomas<sup>2</sup>
- Autti, Lilli
- Vuorela, Antti
- Valokainen, Tuomo
- Bergholm, Jorma<sup>1</sup>
- Mäki, Terhi

#### Varajäsenet (16)

- Kantola, Tarja
- Lohi, Jyrki
- Vainikka, Mirka (entinen Oksa)
- Järvinen, Jukka
- Saksala, Harri
- Kalima, Kai
- Välimäki, Heta
- Aaltio, Elina
- Taipale, Kaarin
- Malinen, Jouko
- Pirhonen, Harri
- Sevander, Tomi
- Abib, Mukhtar
- Osman-Sovala, Zahra
- Vihervaara, Anita
- Hänninen, Tuula

## Kaupunginvaltuutetut

Kaupunginvaltuutettujen ja heidän varajäsentensä ryhmitys puolueittain äänimäärän mukaisessa järjestyksessä. (31.12.2009)

### Kansallinen kokoomus R.P.

#### Valtuutetut (26)

- Vapaavuori, Jan
- Sarkomaa, Sari
- Pelkonen, Jaana
- Bogomoloff, Harry
- Rihtniemi, Suvi (ero 1.9.2009 alkaen)
- Asko-Seljavaara, Sirpa
- Karhuvaara, Arja
- Valtonen, Olli
- Hakola, Juha
- Suomalainen, Nina
- Rätty, Laura<sup>1</sup>
- Perkiö, Sanna
- Koskinen, Kauko
- Lahti, Jere
- Urho, Ulla-Marja
- Rautava, Risto<sup>1</sup>
- Koulumies, Terhi
- Nieminen, Jarmo
- Rauhamäki, Tatu<sup>2</sup>
- Männistö, Lasse
- Luukkainen, Hannele<sup>2</sup>
- Karu, Heikki
- Romakkaniemi, Juho
- Rissanen, Laura
- Muurinen, Seija
- Pakarinen, Pia
- Wiksten, Milla (varsinaiseksi 1.9.2009 alkaen)

#### Varajäsenet (25)

- Wiksten, Milla (varsinaiseksi 1.9.2009 alkaen)
- Saukkonen, Lea
- Sydänmaa, Johanna
- Leppä-aho, Pauli

- Enroth, Matti
- Snäll, Riitta
- Kouvalainen, Satu
- Rydman, Wille
- Ekholm-Talas, Heidi
- Lahti, Arto
- Aurejärvi, Erkki
- Palmroth-Leino, Elina
- Hiidenhuma-Valtonen, Paula
- Riihelä, Esko
- Heistaro, Sami
- Mickelsson, Annukka
- Oka, Sakari
- Kokko, Kristiina
- Nurmela, Tuomas
- Mc Carron, Francis
- Aalto, Jaana
- Ranki, Risto
- Halme, Ulla
- Eklund, Merja
- Mattila, Pekka
- Järvinen, Ari

### Vihreä liitto R.P.

#### Valtuutetut (21)

- Soininvaara, Osmo
- Brax, Tuija
- Sinnemäki, Anni
- Abdulla, Zahra
- Alanko-Kahiluoto, Outi
- Puoskari, Mari<sup>1</sup>
- Sumuvuori, Johanna
- Krohn, Minerva
- Lehtipuu, Otto
- Kari, Emma
- Helistö, Kimmo
- Holopainen, Mari<sup>2</sup>

- Moisio, Elina
- Kuikka, Essi
- Ingervo, Sirkku
- Virkkunen, Julia
- Rantanen, Tuomas
- Vesikansa, Sanna
- Hellström, Sanna<sup>2</sup>
- Kousa, Tuuli
- Ylikahri, Ville

#### Varajäsenet (21)

- Näre, Sari
- Karhu, Jessica
- Koskela, Anu
- Ikävätko, Suzan
- Chydenius, Jussi
- Andersson, Annika
- Tulenheimo, Martti
- Skoglund, Riitta
- Hamid, Jasmin
- Vierikko, Kati
- Häkkinen, Piia
- Björs, Marko
- Könkkölä, Kalle
- Ristimäki, Reetta
- Hietanen, Helena
- Laakso, Tapio
- Henttonen, Riikka
- Nordström, Laura
- Puukko, Kristiina
- Härkönen, Jehki
- Nuorteva, Johanna

### Suomen sosialidemokraattinen puolue R.P.

#### Valtuutetut (16)

- Hiltunen, Rakel
- Heinäluoma, Eero
- Bryggare, Arto
- Taipale, Ilkka
- Lipponen, Päivi

### Vasemmistoliitto R.P.

#### Valtuutetut (7)

- Arhinmäki, Paavo<sup>1</sup>
- Ojala, Outi
- Puhakka, Sirpa
- Saarnio, Pekka<sup>1</sup>
- Modig, Silvia
- Vikstedt, Tea<sup>2</sup>
- Peltola, Kati<sup>2</sup>

#### Varajäsenet (7)

- Siimes, Hanna-Kaisa
- Kajos, Miina
- Loukoila, Eija
- Mänttari, Aina
- Laine, Reiska
- Kajanoja, Jouko
- Eräsaari, Leena

### Ruotsalainen kansanpuolue R.P.

#### Valtuutetut (5)

- Thors, Astrid
- Björnberg-Enckell, Maria
- Torvalds, Nils<sup>1</sup>
- Oker-Blom, Jan D.<sup>2</sup>
- Gadd, Sture

## Varavaltuutetut (5)

- Brettschneider, Gunvor
- Zilliacus-Tikkanen, Henrika
- Johansson, Stefan
- Finne-Elonen, Laura
- Liemola, Lasse

## Perussuomalaiset R.P.

### Valtuutetut (4)

- Halla-aho, Jussi<sup>2</sup>
- Kanerva, Seppo
- Valpas, Antti<sup>1</sup>
- Huru, Nina

### Varajäsenet (4)

- Raatikainen, Mika
- Sademies, Olli
- Elo, Timo
- Lindell, Harri

## Suomen keskusta R.P.

### Valtuutetut (3)

- Kiviniemi, Mari<sup>2</sup>
- Peltokorpi, Terhi
- Kolbe, Laura<sup>1</sup>

### Varajäsenet (3)

- Kuuskoski, Eeva
- Molander, Sole
- Lazareva, Ella

## Suomen kristillisdemokraatit (KD) R.P.

### Valtuutetut (2)

- Ebeling, Mika<sup>1</sup>
- Vuorinen, Markku<sup>2</sup>

### Varajäsenet (2)

- Aejmelaesus, Riitta
- Vuorinen, Tuulikki

## Suomen kommunistisen puolueen ja Helsingin listojen ryhmä

### Valtuutetut (1)

- Hakanen, Yrjö<sup>1</sup>

### Varavaltuutetut (2)

- Lampela, Seppo<sup>2</sup>
- Peitsamo, Kari

<sup>1</sup> Valtuustoryhmän puheenjohtaja

<sup>2</sup> Valtuustoryhmän varapuheenjohtaja



Puheenjohtaja  
Risto Rautava, Kok.



I varapuheenjohtaja  
Arto Bryggare, SDP



II varapuheenjohtaja  
Mari Puoskari, Vihr.

## Jäsenet

## Henkilökohtaiset varajäsenet

Puheenjohtaja Risto Rautava, Kok.

Nina Suomalainen, Kok.

I varapuheenjohtaja Arto Bryggare, SDP

Ville Kopra, SDP

II varapuheenjohtaja Mari Puoskari, Vihr.

Emma Kari, Vihr.

Laura Rätty, Kok.

Lasse Männistö, Kok.

Juha Hakola, Kok.

Tatu Rauhamäki, Kok.

Laura Rissanen, Kok.

Kauko Koskinen, Kok.

Sirpa Asko-Seljavaara, Kok.

Ulla-Marja Urho, Kok.

Elina Moisio, Vihr.

Tapio Laakso, Vihr.

Ville Ylikahri, Vihr.

Sanna Vesikansa, Vihr.

Minerva Krohn, Vihr.

Kimmo Helistö, Vihr.

Tarja Kantola, SDP

Hannele Lehtonen, SDP

Osku Pajamäki, SDP

Pilvi Torsti, SDP

Outi Ojala, Vas.

Paavo Arhinmäki, Vas.

Jan D. Oker-Blom, RKP

Mika Ebeling, KD

Terhi Peltokorpi, Kesk.

Jussi Halla-aho, PS



## Kaupunginjohtaja Jussi Pajunen

- Kaupungin toiminnan ja talouden yleissuunnittelu
- Talousarvion valmistelu ja sen noudattamisen valvonta
- Keskitetty tilinpito
- Sisäinen tarkastus
- Energia- ja vesihuolto
- Satamatoiminta
- Elinkeinoasiat
- Valmiussuunnittelu
- Kansainväliset asiat
- Tiedotus- ja matkailuasiat

### Kunnalliset liikelaitokset:

- Helsingin Energia (1 254)
- Helsingin Satama (200)
- Helsingin Vesi (320)
- Taloushallintopalvelu (421)

### Virastot:

- Hallintokeskus (203)
- Talous- ja suunnittelukeskus (204)
- Tarkastusvirasto (19)

\*Suluissa kuukausi- ja tuntipalkkaisen henkilökunnan määrä

### Kaupunginjohtajan toimialan avainluvut

#### Koko kaupunki

Rahamenot, milj. euroa 5 733,1

#### Kaupunginjohtajan toimiala

Toimintatulot, milj. euroa 960,6

Toimintamenot, milj. euroa 669,8

Toimintamenot/as., euroa 1 149

Investoinnit, milj. euroa 181,7

Henkilöstömäärä 2621

Koko henkilöstöstä, % 6,5

Toimintatulot ja -menot sisältävät myös kaupungin sisäiset erät

## Helsinki elvytti

Maa- ja metsätalouden taantuma tuntui vuonna 2009 myös kuntien taloudessa. Muutaman hyvän vuoden jälkeen verotulot kehittyivät heikosti. Helsingissä verotuloja keriyti selvästi arvioitua vähemmän.

Monista muista kunnista poiketen Helsinki päätti olla tekemättä äkillisiä leikkauksia toimintamenoissaan. Tämä nähtiin elvyttävänä ratkaisuna ja osana koko kansatalouden tukemista. Toimintamenot ilman liikelaitoksia kasvoivat tosin edellisvuotista vähemmän, mutta kuitenkin noin 6,5 prosenttia. Verotulojen lasku ja toimintamenojen kasvu muuttivat rahoituksellista tasapainoa, jota tasoitettiin lisäämällä lainanottoa. Elvyttävänä toimenpiteenä myös investoinnit pidettiin suunnitellulla korkealla tasolla.

## Liikelaitosten tuloskehitys

Helsingin Energian liikevaihtoa kasvatti kohonneiden polttoainehintojen vaikutus lämpötariffeihin ja kasvanut lämmön myynti. Sähkön tukkumyynti laski, mutta vähittäismyynti kasvoi. Tulos ennen tilinpäätössiirtoja oli 246,9 milj. euroa. Investoinneista pääosa kohdistui kaukolämpölaitoksiin ja -verkostoon.

Helsingin Energia on laatinut kehitysohjelman kohti hiilineutraalia tulevaisuutta. Siinä tarkastellaan mahdollisuuksia saavuttaa valtuuston energiapolitiittiset tavoitteet sekä arvioidaan toimenpiteiden vaikutusta hiilineutraalisuuden kannalta.

Helsingin Veden liikevaihtoa kasvatti vesi- ja jätevesimaksujen korotus. Veden myynti Helsinkiin väheni hieman, kun taas myynti naapurikuntiin kasvoi. Ylijäämä ennen varauksia oli 8,6 milj. euroa. Helsingin Vesi investoi pääosin verkostojen saneerauksiin ja alueverkkojen rakentamiseen.

Taantuma vähensi Helsingin Sataman yksiköityä tavaraliikennettä yli 20 prosenttia. Loppuvuodesta tavaraliikenne jälleen piristyi. Matkustajaliikenteessä saavutettiin uusi ennä-

tys. Helsingin Sataman liikevaihto oli edellisvuotista pienempi. Ylijäämä ennen varauksia oli 3,4 milj. euroa. Investoinnit olivat merkittävästi edellisvuotista pienemmät.

Vuoden alussa toimintansa aloittanut taloushallintopalveluliikelaitos tuottaa kaupungille talous- ja palkkahallinnon palvelut. Liikelaitoksen liikevaihto oli 24,4 milj. euroa.

## Kasvua ja yhteistyötä

Kaupunginvaltuusto aloitti nelivuotiskautensa vuoden alussa. Sen huhtikuussa hyväksymä vuosien 2009–2012 strategiaohjelma oli lähtökohtana jo vuoden 2010 talousarviota valmisteltaessa.

Konserniohjauksen tehostamiseksi perustettiin kaupunginhallituksen konsernijaosto, jonka toiminta käynnistyi vuoden alusta.

Vuoden alussa toteutui kuntajärjestön muutos Sipoon kunnan, Vantaan kaupungin ja Helsingin kaupungin välillä. Helsinkiin liitettyjä uusia kaupunginosia ovat Östersundom, Ullua, Karhusaari (Björnsö), Talosaaari (Husö) ja Salmenkallio (Sundberg).

Helsinki, Espoo, Vantaa, Kauniainen, Kerava ja Kirkkonummi perustivat yhteisen joukkoliikenneorganisaation, Helsingin seudun liikenne-kuntayhtymän (HSL). Helsingin, Espoon, Vantaan ja Kauniaisten kaupunkien vesi- ja viemäriulaitostoiminnot sekä YTV:n jätehuoltotoiminnot yhdistettiin Helsingin seudun ympäristöpalvelut -kuntayhtymään (HSY). Kuntayhtymien toiminta käynnistyi vuoden 2010 alusta.

## Helsinki maailmankartalle

Maa- ja metsätalouden taantuma tuntui vuonna 2009 myös kuntien taloudessa. Muutaman hyvän vuoden jälkeen verotulot kehittyivät heikosti. Helsingissä verotuloja keriyti selvästi arvioitua vähemmän.

Designpääkaupungin asema tuo seudulle kansainvälistä näkyvyyttä. Vuonna 2012 Helsinki on



myös yleisurheilun EM-kisojen isäntäkaupunki.

Helsinki oli yhteistyökumppanina Ateneumin Picasso-näyttelyssä, jonka näki yli 300 000 kävijää. Elokuussa Jätkäsaarella järjestettiin Pohjoismaiden suurin maksullinen rocktahtuma, jonka yleisömäärä oli 85 000.

### Mieleinen matkailukohde

Taantuma vähensi liikematkailijoiden yöpymisiä Helsingissä noin 14 prosenttia, mutta vapaa-ajan yöpymiset kasvoivat noin kaksi prosenttia. Risteilyvieraiden määrä pysyi edellisvuoden ennätystasolla.

Kansainvälisten kongressien lukumäärä väheni, mutta niiden osanotajamäärä säilyi hyvällä tasolla.

Matkailu- ja kongressitoimiston pääneuvontapiste avattiin huhtikuussa täysin uudistettuna. Elokuussa otettiin käyttöön uusi liikuteltava Infokontti, jossa Helsinki Help -turistineuvojat antavat matkailuneuvontaa.

Helsinki-Vantaan lentoasemalle avattiin seudullinen matkailuneuvonta, jota operoi Helsingin Matkailu Oy.

### Tiiviit yhteydet yrityksiin ja opiskelijoihin

Helsinki edistää seutujen ja korkeakoulujen yhteistyötä kansainvälisessä Pure-hankkeessa. Pääkaupunkiseutua opiskelijajapaikkana kehitetään Opiskelijametropoli-hankkeessa. Kansainvälisten korkeakouluopiskelijoiden työllistymistä edistetään Valoa-hankkeessa. Metropolialueen kaupungeilla, korkeakouluilla ja valtiolla on yhteinen tutkimus- ja yhteistyöohjelma.

Yritysmuuntoinen kumppani-hankkeessa kehitetään tapahtumajärjestäjän lupaprosessin sujuvuutta, kaupungin yksiköiden kytkemistä yritysten perustamisneuvontaan sekä PK-yrityksen sijoittumisprosessia.

Helsingin elinkeinopolitiikka sai merkittävän kansainvälisen tunnustuksen, kun Helsinki sijoittui ykköseksi kaupunkien yritysmuunto-

HELSINGIN SATAMA



syyttä koskeneessa European Cities Entrepreneurship Ranking tutkimuksessa.

### Koko seudulle yhteinen visio

Pääkaupunkiseudun yhteistyöso-  
pimus 2009–2012 syventää strategista yhteistyötä, tiivistää Helsingin seudun ja valtion yhteistyötä sekä kehittää omistajaohjausta. Keskeiseksi seudulliseksi toimijaksi on noussut pääkaupunkiseudun koordinaatioryhmä. Pääkaupunkiseudun neuvottelukunta tarkisti pääkaupunkiseudun strategian marraskuussa.

Helsingin seutu on 14 kunnan hyväksymän yhteisen vision mukaisesti maailmanluokan liiketoiminta- ja innovaatiokeskus, jonka menestys perustuu tieteen, taiteen, luovuuden ja oppimiskyvyn sekä hyvien palvelujen voimaan. Seudun eheä yhdyskuntarakenne perustuu hyviin joukkoliikenneyhteyksiin. Toiminnoiltaan se on monipuolinen, ekotehokas ja vähähiilinen. Seudun tiiviin ydinalueen ympärillä on omialueiden kesken verkosto.

Uudenmaan ja Itä-Uudenmaan maakuntien yhdistäminen vuoden 2011 alusta luo hyvät edellytykset seudun maankäytön, asumisen ja liikenteen kehittämiseksi.

Helsinki, Espoo ja Vantaa solmivat valtion kanssa aiesopimuksen

maahanmuuttajien kotouttamisen ja työllistymisen tehostamiseksi.

Syksyllä Helsinki ja Vantaa alkoivat selvittää kaupunkien mahdollisen yhdistymisen etuja ja haittoja. Samanaikaisesti käynnistyi Helsingin seudun 14 kunnan selvitys kaksipuolaisesta seutuhallinnosta. Molemmat selvitykset valmistuvat vuoden 2010 loppuun mennessä.

### Itämeri lähellä sydäntä

Osallistumalla EU:n Itämeri-strategian valmisteluun Helsinki edisti Euroopan tason kärkihankkeitaan: Rail Baltica -junayhteyden toteuttamista, Itämeren alueen yhteismarkkinointia ja alueen identiteetin rakennusta sekä Itämeren vesiensuojelua.

Pietarin Helsinki-keskuksen toimiloiden vihkiäisten yhteydessä allekirjoitettiin Pietarin ja Helsingin yhteistyöpöytäkirja vuosiksi 2010–2012. Sen toimenpiteitä toteutetaan yhdessä Helsinki-keskuksen kumppaneiden ja ulkoasiainministeriön kanssa.

Vuoden aikana Helsinki esittäytyi Washingtonissa ja Chicagossa. Keväällä vietettiin Pietari-päiviä Helsingissä. Kansainvälisen edustustoiminnan merkittävimpiä tilaisuuksia olivat European Business Leaders -konferenssi ja International Press Institute -järjestön vuosikokous. ■



## Apulaiskaupunginjohtaja Pekka Sauri

- Julkinen liikenne
- Pelastustoimi
- Ympäristöasiat

### Kunnalliset liikelaitokset:

- HKL Helsingin kaupungin Liikennelaitos (1 071)
- Palmia (2 299)
- MetropoliLab (53)

### Virastot:

- Hankintakeskus (43)
- Helsingin kaupungin Tukutorit (20)
- Pelastuslaitos (692)
- Rakennusvirasto (476)
- Rakentamispalvelu (1 548)
- Ympäristökeskus (157)

\*Suluissa kuukausi- ja tuntipalkkaisen henkilökunnan määrä

### Rakennus- ja ympäristötoimen avainlukuja:

Toimintatulot, milj. euroa	697,0
Toimintamenot, milj. euroa	790,6
Toimintamenot/as., euroa	1 356
Investoinnit, milj. euroa	186,8
Henkilöstömäärä	6 359
Koko henkilöstöstä, %	16,0

Toimintatulot ja -menot sisältävät myös kaupungin sisäiset erät.

## Liikenne seudulliseksi

Vuonna 2006 alkanut Helsingin seudun joukkoliikenteen uudelleenorganisointi saatiin päätökseen. Helsinki, Espoo, Vantaa, Kirkkonummi, Kerava ja Kauniainen perustivat Helsingin seudun liikenne-kuntayhtymän (HSL), jonne siirrettiin HKL:n joukkoliikenteen suunnittelu- ja tilaajatoiminnot sekä YTV:n liikenneosasto. HSL vastaa seudun joukkoliikenteen suunnittelusta ja markkinoinnista, joukkoliikennepalveluiden tilaamisesta, matkakorttijärjestelmästä sekä matkalippujen tarkastuksesta.

Joukkoliikenteen kysyntä Helsingissä lisääntyi. Joukkoliikenteen osuus keskustaan suuntautuvassa liikenteessä väheni edellisestä vuodesta, mutta poikittaisliikenteessä osuus jatkoi kasvuaan. Länsimetron toteuttamisen edellytyksenä oleva maanalainen kaava sai lainvoiman. Ruoholahdessa päästiin länsimetron louhintatöihin.

Marraskuussa Helsingin metroluikennettä kohtasi sen historian vakavin onnettomuus, kun Rautatien metroaseman kupeessa päävesijohto halkesi ja noin 10 000 kuutiometriä vettä tulvi metroasemalle ja metroon. Pelastustyöt vahinkopaikalla sujuivat tehokkaasti. Poikkeusliikenne oli käytössä kaksi vuorokautta, mutta

Rautatien metroasema jouduttiin korjaustöiden vuoksi sulkemaan kolmeksi kuukaudeksi.

## Rakentamispalvelu aloitti

Vuoden alussa aloitti uutena virastona rakentamispalvelu, joka tuottaa rakennusalan, ympäristöhoidon ja logistiikan palveluja ensisijaisesti kaupunkikonsernille. Pääasiakkaita ovat rakennusvirasto, kiinteistövirasto, Helsingin Vesi, Helsingin Energia, Helsingin Satama, HKL, Palmia, sosiaalivirasto, terveyskeskus, opetusvirasto ja liikuntavirasto. Vuoden 2010 alusta rakentamispalvelu alkaa käyttää toiminnassaan nimeä Stara.

Palmia käynnisti heinäkuussa erityisryhmien kuljetuspalvelut yhteistyössä sosiaaliviraston kanssa. Toiminta vakiintui syksyn aikana. Kaupungin kotiateriapalvelu siirtyi Palmian hoidettavaksi, ja Pakkalaan rakennettiin uusi tuotantolinja kylmiä annosaterioita varten. Joulukuussa aloitettiin uutena palveluna kotihoidon hälytyskeskus- ja turvapalvelut.

## Uusilla alueilla rakennetaan

Katuja ja puistoja rakennettiin ennätyksellistä vauhtia satamakäytöstä vapautuneille alueille Jätkäsaareen ja Kalasatamaan. Jätkäsaarella rakennettiin Crusellin siltaa ja Saukonpaaden aluetta, samoin Länsilinkin alikul-





kutunnella Mechelininkadulle. Katuja rakennettiin paljon myös Salmisaaressa, Hermannin rannassa, Arabianrannassa ja Viikki-Latokartanossa.

Liikenteen sujuvuutta ja turvallisuutta paransi valtion kanssa toteutettu Hakamäentien peruskorjaus uusine liikennejärjestelyineen. Kolme vuotta kestänyt hanke valmistui syyskuussa.

Ruoholahden ja Finlandiapuiston välille satamaratakuiluun rakennettavan kevyen liikenteen väylän suunnitelmat valmistuivat. Uusi reitti saa nimekseen Baana. Merkittäviä puistojen uudisrakennuskohteita olivat Linnanpuisto Katajanokalla, Aino Acktén puisto Haagassa, Toukolan rantapuisto ja Viikinojan puistot.

Rakennusvirasto rakennutti hallintokuntien tilauksesta toimitiloja 187,1 milj. eurolla. Suuria kohteita olivat Kontulan vanhustenkeskus, Haartmanin sairaala ja Keskustan huoltotunneli.

Kaupunginhallitus hyväksyi kaupungin ja valtion välisen energiatehokkuussopimuksen toimitasuunnitelman sekä Helsingin ekologisesti kestävästä rakentamisesta ohjelman taloja koskevan osan. Matalaenergiarakentamisen suunnittelu- ja rakentamishjeet valmistuivat.

### **Siisti ja turvallinen Helsinki**

Jätkäsaassa pidetyn Madonnan konsertin liikennejärjestelyt ja ohjaus konserttialueelle sekä pelastuslaitoksen hoitamat turvajärjestelyt onnistuivat hyvin. Konserttipaikalle johtaville pääreiteille ja parhaille ilmaiskuuntelupaikoille toimitettiin kookkaita jätesäiliöitä ja käymälöitä. Konsertissa kokeiltiin ensimmäistä kertaa uutta neljän kuutiometrin siirrettävää roska-säiliötä. Puistoihin asennettiin yli 20 syvässäiliötä ja 200 muuta roska-astiaa.

Nuorisolle perustettiin verkossa toimiva media- ja ympäristökasvatuskampanja [www.roskavideo.fi](http://www.roskavideo.fi). Tavoitteena on saada nuoret mukaan keskustelemaan roskaamisesta omien lyhytfilmien kautta.

MIKA LAPPALAINEN



Helsingin kaupunkikalusteita koskeva ohje valmistui. Kesällä kaupunkilaiset pääsivät arvioimaan uuden Helsinki-penkkin mukavuutta. Esteettömän metsäpenkin valmistus käynnistyi.

### **Logistiikka kehittyy**

Pääkaupunkiseudun yhteistyönä tuotettiin konsulttiselvitykset logististen toimintojen organisoimiseksi ja yhteishankintojen kehittämiseksi. Hankintakeskus teki yhteisiä hankintoja muiden pääkaupunkiseudun kaupunkien kanssa. Pääkaupunkiseudun hankintayhteistyötä koskevan sopimuksen voimassaolo päättyi Helsingin osalta vuoden lopussa.

Tukkutorilla otettiin käyttöön uusi tilausjärjestelmä TukkutoriOnline. Tukkutorin yritysten tuotteita voidaan sen avulla tilata niin, että myös toimitus asiakkaalle tapahtuu ympäristöystävällisesti ja tehokkaasti yhdistetyillä kuljetuksilla.

### **Ilmastonmuutosta torjutaan**

Strategiaohjelman keskeisin ympäristöteema on ilmastonmuutoksen torjuminen. Siihen pyritään mm. parantamalla energiatehokkuutta kaupungin omissa rakennuskannassa,

uudisrakentamisessa ja joukkoliikenteessä. Itämeren suojeleminen on toinen strategisesti tärkeä alue. Helsingin ja Turun yhteisesti alkuun panemaa Itämerihaastetta vietettiin menestyksekkäästi eteenpäin. Helsingin lahjoituksen turvin perustettiin Helsingin yliopistoon Itämeren suojeleminen ekologian professori.

Kaupungin ympäristöasioiden hallinnan parantamiseksi saatiin lukuisia kehittämisohjelmia Rotterdamin kaupungin kanssa tehdystä ympäristöjohtamisen vertaisarvioinnista.

Pilaantunutta maaperää puhdistettiin 37 alueella. Merkittävimpiä kunnostuskohteita olivat entisen kaasulaitoksen alue Suvilahdesa, Jätkäsaaren ja Sörnäisten entiset satama-alueet, Laajasalon öljysatamakäytöstä poistunut alue sekä osa VR:n konepaja-alueita Vallilassa. Kaikkiaan pilaantuneita maita poistettiin noin 300 000 tonnia.

Syksyllä ympäristölautakunta antoi ensimmäisen parveketupakointikieltoa koskevan päätöksen.

Kouluista ja päiväkodeista löytyi kosteusvaurioita. Kulosaaren koulun yhteydessä oleva monitoimirakennus suljettiin kohonneiden mikrobipitoisuuksien vuoksi. ■





## Apulaiskaupunginjohtaja Paula Kokkonen

- Sosiaalitoimi
- Terveystoimi

### Virastot:

- Sosiaalivirasto (12 379)
- Terveystoimi (9 105)

\*Suluissa kuukausi- ja tuntipalkkaisen henkilökunnan määrä

### Sosiaali- ja terveystoimen avainlukuja:

Toimintatulot, milj. euroa	260,3
Toimintamenot, milj. euroa	2 224,1
Toimintamenot/as., euroa	3 814
Investoinnit, milj. euroa	18,1
Henkilöstömäärä	21 484
Koko henkilöstöstä, %	54,1

Toimintatulot ja -menot sisältävät myös kaupungin sisäiset erät.

## Kokemustietoa palvelujen vaikutuksista

Sosiaalitoimen uusi asiakaspalauttejärjestelmä (ASKO) valmistui kahden vuoden kehittämistyön tuloksena. Tietoteknologiaa hyödyntävä järjestelmä sisältää välittömän palautteen, asiakastyytyväisyyskyselyt sekä syventäviä ja osallistavia tiedonkeruumenetelmiä. Välitöntä palautetta kerättiin internetin välityksellä ja palautelomakkeiden avulla. Asiakastyytyväisyyskyselyjä toteutettiin mm. vanhusten palvelukeskusten, vammaistyön, sosiaaliesemien, leikkipuistojen ja lapsiperheiden kotipalvelun asiakkaille. Kyselyihin oli mahdollista vastata suomeksi, ruotsiksi, englanniksi, venäjäksi ja somaliaksi. Vuoden aikana kehitettiin syventävien ja osallistavien menetelmien käyttöä; osallistavaa tiedonkeruuta edustivat mm. kumppanuustalojen asiakkaiden haastattelut ja asiakasraatitoiminta. ASKO-järjestelmän vahvuutena on mahdollisuus yhdistää uudella tavalla asiakkailta saatua kokemustietoa palvelujen vaikutuksista.

## Perheet tyytyväisiä päivähoitoon

Lasten päivähoitoon tarve kasvoi erityisesti kantakaupungissa. Päivähoitoon asiakasohjausta kehitettiin monin eri tavoin ja sähköinen

päivähoitohakemus otettiin käyttöön. Uusille päivähoitopaikkojen lasten vanhemmille tehdyn asiakastyytyväisyyskyselyn mukaan 86 prosenttia oli tyytyväisiä saamaansa päivähoitopaikkaan. Kyselyn avulla arvioitiin myös vanhempien kokemuksia asiakaspalvelusta, tyytyväisyyttä nykyiseen päivähoitopaikkaan sekä muita kokemuksia päivähoitoon aloittamisesta. Kyselyyn vastanneet 900 lapsen vanhemmat antoivat päivähoitopaikalle kouluarvosanaksi 8,8.

## Lapsille varhaista tukea

Kaupunginvaltuusto hyväksyi lasten ja nuorten hyvinvointisuunnitelman 2009–2012. Kaupunginhallitus myönsi kuuden miljoonan euron erillismäärärahan lasten ja nuorten hyvinvoinnin tukemiseen vuodelle 2010. Hyvinvointisuunnitelman painopisteitä ovat lasten, nuorten ja perheiden yleisen hyvinvoinnin edistäminen sekä varhaisen tuen lisääminen. Tukea viedään lähelle lapsia ja nuoria kotiin, päiväkotiin, kouluun ja verkkoympäristöön. Vuonna 2009 alkoi myös koko Etelä-Suomen alueen Lapsen ääni -kehittämissuunnitelma. Nuorten lisääntyvään lastensuojelutarpeeseen kehitettiin Nopean puuttumisen perhetyö ehkäisemään huostaanottoja.



## Toimeentulotuen tarve kasvoi

Toimeentulotuen saajien määrä kasvoi edellisvuodesta 16,4 prosenttia. Kaikkiaan 40 947 taloutta (59 062 henkeä) sai toimeentulotukea. Uusiin asiakkaiden määrä kasvoi 44,2 prosenttia. Turvapaikanhakijoita oli toimeentulotuen saajissa lähes 70 prosenttia edellisvuotista enemmän. Helsinkiin perustettiin kaksi uutta turvapaikanhakijoiden vastaanotto-keskusta, Kallioon ja Punavuoreen.

## Vanhusten pitkäaikaishoito sosiaalivirastoon

Vanhusten pitkäaikaishoito siirrettiin vuodenvaihteessa 2009–2010 terveyskeskuksesta sosiaalivirastoon. Kivelän, Koskelan ja Myllypuron pitkäaikaissairaalat siirtyivät sosiaaliviraston vanhusten palveluihin. Suursuon sairaala jäi terveyskeskukseen osaksi kaupunginsairaala. Sosiaaliviraston tehtävänä on jatkossa koordinoita ja kehittää vanhusten palvelujen tuottamista keskitetysti. Tavoitteena on järjestää hoito- ja hoivapalvelut pääsääntöisesti eritasoisina asumispalveluina. Palvelurakenteen muutokset toteutetaan pitkällä aikavälillä.

## Helsinkiäisille uusi päivystävä sairaala

Helsinkiin valmistui kolmen vuosikymmenen tauon jälkeen uusi sairaala. Marian sairaala pääsi muuttamaan syksyllä Meilahden sairaala-alueelle valmistuneeseen Haartmanin sairaalaan. Uudessa sairaalassa samoissa tiloissa palvelee terveyskeskus- ja sairaalapäivystys.

## Suun terveyttä yli kuntarajojen

Haartmanin sairaalassa käynnistettiin pääkaupunkiseudun kuntien ja Kirkkonummen yhteinen virka-ajan ulkopuolinen suun terveydenhuollon päivystys. Kuntien yhteistyötä laajennettiin edelleen keskittämällä suun erikoishoito Helsinkiin. Kunnat myös kampanjoivat yhdessä

LEIF WECKSTRÖM



sä syksyllä koulujen alkaessa lasten ja nuorten paremman suun terveyden puolesta. Yhteinen Suun vuoro-kampanja näkyi pääkaupunkiseudun joukkoliikenteessä, kouluissa, hammashoitoloissa sekä nuorten suosimilla TV- ja radiokanavilla.

## Terveyttä helsinkiläisille uusin keinoin

Terveyserojen kaventamiseksi käynnistettiin Terve Helsinki -hanke (2009–2011). Sen tavoitteena on ehkäistä nuorten ja työikäisten syrjäytymistä kehittämällä uudenlaisia toimintamalleja terveyden edistämiseksi ja elämänhallinnan lisäämiseksi. Herttoniemen alueella jatkettiin Terveellinen kaupunginosa -ohjelmaa (2007–2011). Keskeisenä ajatukseksi on löytää yhteistyössä kaupunkilaisten, kaupungin eri hallintokuntien, yritysten ja järjestöjen kanssa uusia tapoja edistää kaupunkilaisten terveyttä.

Uutena toimintatapana käynnistettiin sosiaaliviraston ja terveyskeskuksen yhteinen terveydenhoitajien ja sosiaaliohjaajien virtuaalivastaanotto nuorten suosimissa Habbotellissa ja IRC-Galleriassa. Verkoterkkari-hankkeen terveydenhoitajien virtuaalivastaanotolla nuoria

puhuttivat ehkäisyasiat, ihmissuhteet, mielialat ja koulunkäynti.

## Vanhusten kotihoitoa kehitettiin

Ikäihmisten hoitoa kehitettiin pitkäjänteisesti vanhusten syrjäytymistä ehkäisevässä kotihoidon Lupaa-hankkeessa (2006–2009), jonka tulokset koottiin kirjaksi. Hankkeessa kehitettiin muun muassa muisti-asiakkaiden hoitomalli, koulutettiin kotihoidon työntekijöitä asiakkaiden arkiliikkumisen tukemiseen ja tuotettiin kotihoidon suunhoito-opas ja palveluopas kotihoidon asiakkaille.

## Influenssapandemia käynnisti mittavat rokotukset

Helsinki varautui influenssapandemiaan keskittämällä influenssapotilaiden hoidon heinäkuusta alkaen Laaksoon perustetulle influenssaterveysasemalle. Influenssa osoittautui odotettua lievemmäksi ja pandemian huippuvaihe kesti pari viikkoa. Rokotukset päästin aloittamaan terveysasemilla lokakuussa. Vuoden loppuun mennessä noin 200 000 helsinkiläistä sai sikainfluenssarokotteen. Rokotuksia jatketaan vuonna 2010. ■



## Apulaiskaupunginjohtaja Tuula Haatainen

- Yleissivistävä ja ammatillinen koulutus sekä yleissivistävä aikuisopetus
- Kirjastopalvelut
- Kulttuuriasiat
- Liikunta ja urheilu
- Nuorisotoimi
- Tutkimus- ja tilastotoimi
- Henkilöstöpolitiikka
- Työllisyysasiat

### Virastot:

- Henkilöstökeskus (87)
- Kaupunginkirjasto (535)
- Kaupunginmuseo (76)
- Kaupunginorkesteri (116)
- Kaupungin taidemuseo (76)
- Korkeasaaren eläintarha (80)
- Kulttuurikeskus (125)
- Liikuntavirasto (484)
- Nuorisosaainkeskus (409)
- Oiva-Akatemia (23)
- Opetusvirasto (5 950)
- Ruotsinkielinen työväenopisto (32)
- Suomenkielinen työväenopisto (115)
- Tietokeskus (75)
- Työterveyskeskus (157)

\*Suluissa kuukausi- ja tuntipalkkaisen henkilökunnan määrä

### Sivistys- ja henkilöstötoimen avainlukuja:

Toimintatulot, milj. euroa	61,6
Toimintamenot, milj. euroa	797,2
Toimintamenot/as., euroa	1 367
Investoinnit, milj. euroa	40,6
Henkilöstömäärä	8 340
Koko henkilöstöstä, %	21,0

Toimintatulot ja -menot sisältävät myös kaupungin sisäiset erät.

## Kaksi uutta koulua Sipoon liitosalueelta

Peruskoulujen opiskelijamäärä väheni noin 600 oppilaalla. Perusopetuksen erityisoppilaiden ja maahanmuuttajataustaisten oppilaiden sekä ammatillisen koulutuksen opiskelijoiden määrä kasvoi edelleen.

Sakarimäen ja Östersundomin koulut Sipoon liitosalueelta liitettiin Helsingin kouluverkkoon. Neljä peruskoulua yhdistyi Jakomäen ja Taivallahden peruskouluiksi. Kolme aikuislukiota yhdistyi Helsingin aikuislukioksi. Helsingfors Afton-gymnasium muodosti Tölö gymnasiumin kanssa Tölö specialiserignsgymnasiumin. Laajalahden lukio yhdistyi Etu-Töölön lukioon.

Suomenkielisen työväenopiston opistotalon remontti alkoi tammi-kuussa 2009.

Pääkaupunkiseudun kuntien kansalais- ja työväenopistot ottivat käyttöön yhteisen Ilmonet-ilmoittautumisjärjestelmän.

## Kirjastossa ja konserteissa tyytyväisiä kävijöitä

Edellisvuonna saatu Suomen Laatu-palkinto leimasi kaupunginkirjaston toimintaa. Kaupunginjohtajan myöntämää kehittämisrahaa käytettiin tilaja palvelukonseptin kehittämiseen sekä kolmeen asiakastutkimukseen. Asiakastytyväisyyskyselyssä saatiin huippuarvosana 4,5 (korkein 5).

Uusi organisaatio vahvisti kaupunginosakirjastojen asemaa ja verkko-kirjaston kehittämistä.

Keskustakirjaston hankesuunnittelu käynnistyi. Uudisrakennusta suunnitellaan kaupungin tontille Töölönlahden alueelle.

Kaupunginorkesterin konserteissa kävi lähes 100 000 kuulijaa. Kaupungintalon Virka-sarjan konsertit sekä Lähiöprojektin lastenkonsertit olivat loppuunmyytyjä. Yhdessä opetusviraston kanssa järjestettiin onnistunut Harry Potter -konsertti. Yli 3 000 koululaista kävi maksutta julkisissa kenraaliharjoituksissa ja konserteissa. Ikimuistoisia hetkiä



koettiin, kun kaupunginorkesteri kutsui Musiikkitalon rakennusmiehet konserttiin. Ulkomaisilla konserttimatkoilla käytiin Ruotsissa, Espanjassa, Unkarissa ja Itävallassa.

## Helsingistä maailman designpääkaupunki

Kulttuurikeskuksen toimipaikoista vanhin, Itäkeskuksessa toimiva Stoa, täytti 25 vuotta. Myös Savoy-teatterin peruskorjauksen valmistuminen antoi aiheita juhlaan. Kulttuurijohtajan vetämä World Design Capital 2012 -haku huipentui marraskuussa Helsingin valintaan vuoden 2012 maailman designpääkaupungiksi.

## Näyttelyt ja museot suosittuja

Taidemuseon näyttelytarjonnassa Tennispalatsin vetonaula oli Disney ja Euroopan taide. Kesällä taidemuseon valtasivat surrealismin ja dada.

Meilahdessa kiinnosti kesänäyttely Uhma ja melankolia. Ruotsalaisen Lena Cronqvistin, suomalaisen Outi Heiskasen ja venäläisen Irina Zatulovskajan yhteistyön ja ystävyyden hedelmiä esitteli Kolme sisarta -näyttely. Yleisöltä kiitosta keräsi suomalaisen muotokuvan kavalkadi Finlandia 200 – Suomalainen muotokuva 1809–2009.

Kaupunginmuseon useat kiinnostavat näyttelyt, kuten "Varokaa, mustalaisia! Väärinymmärryksen historiaa" ja "Foto Signe Bran-



der”, houkuttelivat museoon kaikkien aikojen ennätysyleisön. Työväenasuntomuseo avattiin korjauksen jälkeen uudistettuna.

Museo tuotti seitsemän kaupungin historiaan liittyvää julkaisua sekä äänilevyn ”Ulrica – kartanomusiikkia 1700-luvun Helsingistä”. Myönteistä julkaisuutta sai keskeinen kulttuuriympäristöhanke, 1800-luvun porrashuoneiden inventointi.

### **Eurooppalaisten petoeläinten teemavuosi Korkeasaarella**

Eurooppalaisten petoeläinten suojeleu oli näkyvästi esillä Korkeasaaren ympäristökasvatustapahtumissa.

Eläintarhan uusia uhanalaisia lajeja olivat sinikurkkuara, hondurasinpiikkihäntäiguaani ja herkuleskuoriainen. Harvinaisista eläinlajeista jälkikasvua saivat amurinleopardit, aasianleijonat, markhorit, pikkupandat ja hyasinttiarat.

### **90 vuotta liikunnan juhlaa**

Liikuntavirasto vietti 90-vuotisjuhliin työn merkeissä. Liikunta näkyi katukuvassa muun muassa hiihtolomalla Paloheinän Talviriehassa, kesällä Summeri liikkuu Uimastadikalla -tapahtumassa, Vesiliikennepäivänä toukokuussa ja päiväkotien palloilupäivässä Töölön pallokentällä.

Liikuntalautakunta avusti tapahtumia, joissa kaupunkilaisille tarjottiin uusia liikuntaharrastuksia. Näitä olivat esimerkiksi Fillari Helsingin pyöräilyviikko ja Finlandia Junior Games.



COMMA IMAGE OY



Yhteistyössä liittojen kanssa toteutettiin onnistuneesti Taitoluistelun EM-kilpailut sekä Naisten jalkapallon EM-kilpailut.

Rastilan leirintäalue nousi luokituskatselmuksessa ansaitusti neljän tähden tasoon.

### **Netari.fi niitti mainetta**

Nuorisosiainkeskus osallistui aktiivisesti Lasten ja nuorten hyvinvointisuunnitelman valmisteluun. Valtuusto hyväksyi suunnitelman marraskuussa.

Sörnäisten rantatielle avattiin nuorten toimintakeskus Happi, jossa nuoret voivat harrastaa monipuolisesti mediaa ja kulttuuria ja osallistua itse toiminnan suunnitteluun ja päätöksentekoon.

Netari.fi sai Suomen Laatualueen Laatuinnovaatio-palkinnon. Se eteni myös YK:n Julkisten Palveluiden Kilpailun finalistien joukkoon.

### **Kaupungin työt tutuiksi**

Henkilöstökeskuksen kehittämän laadullisen henkilöstötarpeen ennakointimallin piirissä oli vuoden lopussa lähes 70 prosenttia henkilöstöstä.

Kaupungin työtehtäviä tehtiin tunnetuiksi kahdella laajalla kampanjalla. Rekrytoinnin kotisivut [www.helsinki.fi](http://www.helsinki.fi) uudistettiin ja julkaistiin myös ruotsiksi ja englanniksi. Työpaikkahakemusten määrä kasvoi.

Maahanmuuttoon ja etniseen monimuotoisuuteen liittyvä toi-

meenpanosuunnitelma valmistui. Maahanmuutto-osaston verkkosivuilla vierailtiin ahkerasti.

Henkilöstölehti Helsingin Henki sijoittui kärkisijoille niin kotimaisissa kuin kansainvälisissäkin kilpailuissa.

Työterveyskeskuksen kehittämät työkykyriskien ennakointi- ja hallintamallit herättivät valtakunnallista kiinnostusta. Varhaisen tuen malli palkittiin vuoden työterveystekoa.

Henkilöstön kehittämisspalvelut -liikelaitos, Oiva Akatemia, aloitti toimintansa vuoden alusta.

### **Monipuolista tietoa julkaisuina ja verkossa**

Kaupungin strategisia alueita, hyvinvointia ja palveluita, asumista ja kaupunkirakennetta sekä kilpailukykyä tarkasteltiin tietokeskuksen julkaisussa ”Helsingin tila ja kehitys 2009”. Tilastoja ja tutkimuksia laadittiin mm. väestökehityksestä, väestön hyvinvoinnista, osaamisesta ja koulutuksesta, Helsingin ja seudun yritystoiminnasta ja kilpailukykyä sekä asutokannan ja -tuotannon ominaisuuksista ja rakenteesta. Keskeinen tuote on vuosittain laadittava väestöennuste. Kaupunginarkiston uudessa kehittämissuunnitelmassa korostettiin arkistoaineistojen säilyvyyden ja käytettävyyden turvaamista mikrokuvaamalla ja digitoimalla aineistoja. ■



## Apulaiskaupunginjohtaja Hannu Penttilä

- Kaavoitus
- Muu maankäytön suunnittelu
- Kiinteistötoimi
- Rakennusvalvonta
- Asuntopolitiikka
- Asuntoasiat

### Virastot:

- Asuntotuotantotoimisto (53)
- Kaupunkisuunnitteluvirasto (296)
- Kiinteistövirasto (468)
- Rakennusvalvontavirasto (125)

\*Suluissa kuukausi- ja tuntipalkkaisen henkilökunnan määrä

### Kaupunkisuunnittelu- ja kiinteistötoimen avainlukuja:

Toimintatulot, milj. euroa	559,6
Toimintamenot, milj. euroa	234,0
Toimintamenot/as., euroa	401
Investoinnit, milj. euroa	194,5
Henkilöstömäärä	942
Koko henkilöstöstä, %	2,4

Toimintatulot ja -menot sisältävät myös kaupungin sisäiset erät.

## Asuntokaavoitus painottui täydennysrakentamiseen

Kaikkia aiempia satama-alueita suunniteltiin uudelleen. Länsisatamassa valmistui Hernesaaren osayleiskaavan luonnos. Kalasatamassa suunnittelu jatkui Verkkosaaresa ja Hanasaaren puretun voimalaitoksen paikalla. Asuntokerrosalaa kaavoitettiin kaikkiaan yli 270 000 kerrosneliötä. Kaavoitus painottui kaupunkirakenteen eheyttämiseen täydennysrakentamisen keinoin. Merkittäviä asuntokaavaehdotuksia valmistui mm. Hopealaaksoon ja Kaitalahteen sekä Kruunuvuorenrannan Gunillankalliolle. Tärkeä tulevan täydennysrakentamisen alue on niin ikään Etelä-Haagan Isonnevantien alue, jolle valmistui kaavaehdotus. Toimitilarakentamiseen kaavoitettu vajaa 195 000 kerrosneliötä alitti edellisen vuoden luvut. Kertomusvuonna lainvoiman saaneissa asemakaavoissa oli yhteensä lähes 600 000 kerrosneliötä asuinkerrosalaa.

## Messukeskukselle mahdollisuus laajeta

Helsingin Messukeskusta on mahdollista kehittää ja laajentaa seuraavien noin 10 vuoden aikana, kun sitä koskeva asemakaava valmistui ja hyväksyttiin. Tilavaraukset on esitetty mm. hallilaaennukselle, pysyvien näyttelyjen rakennukselle, hotellin laajennukselle, kongressi-

keskuksen laajennukselle ja uudelle pysäköintilaitokselle.

## Yhteisiä hankkeita idässä ja lännessä

Vuoden alusta Lounais-Sipoosta Helsinkiin liitettyjen alueiden suunnittelu käynnistyi. Tavoitteena on kolmen kunnan eli Helsingin, Vantaan ja Sipoon yhteinen yleiskaava. Helsinki–Porvoo -välille laadittiin kehysuunnitelma, jossa tarkasteltiin seudullista rakennetta kuntien yhteistyönä.

Länsimetron edellyttämät asemakaavamuutokset valmistuivat. Niissä osoitetaan tilanvaraus metrotunnelille Ruoholahdesta Lauttasaaren ja Koivusaaren kautta Espoon kaupungin rajalle.

## Laiturista suosittu infopiste

Kaupunkisuunnitteluviraston infopiste- ja näyttelytila Laituri keräsi ensimmäisenä täytenä toimintavuotenaan noin 42 000 kävijää. Suosituin näyttely esitteli kaikki Alvar Aallon Helsinkiin suunnittelemat kohteet. Aiheesta julkaistiin myös kirja nimeltä Alvar Aallon kädenjälki Helsingissä.

## Taluskriisi näkyi kiinteistökaupoissa

Maailmanlaajuisen finanssi- ja taluskriisin vaikutukset näkyivät kiinteistötoimessa. Kiinteän omai-





suuden 103 milj. euron myyntitavoitetta ei saavutettu. Maanmyyntituloja kertyi 41 miljoonaa euroa. Maanvaihtojen osuus myyntituloista oli 4,9 miljoonaa euroa. Merkittävimmät myyntikohteet olivat Kalasataman ja Myllypuron sekä Etelä-Hermannin alueella.

Maankäyttö- ja asunto- eli MA-ohjelman toteuttamiseksi luovutettiin Helsingin alueelta asuntotonttien rakennusoikeutta lähes 148 000 kerrosneliometriä, mikä vastaa noin 1 500 asuntoa. MA-ohjelman vuositavoitteesta se oli 37,5 prosenttia. Maata luovutettiin 65 prosenttia vuokraamalla ja loput myymällä. Ulkoisia maanvuokratuloja saatiin 129,3 milj. euroa, mikä on 5,3 prosenttia edellisvuotta enemmän.

Toimitilatontteja vuokrattiin kolme ja myytiin kahdeksan. Toimitilojen rakennusoikeutta luovutettiin kaikkiaan 75 800 kerrosneliometriä.

Sipoosta Helsinkiin liitetyltä alueelta ostettiin noin 40 hehtaarin suuruiset Östersundomissa sijaitsevat maa-alueet.

### **Hitasjärjestelmä uudistui, keskustaa elävöitettiin**

Kaupunginvaltuusto päätti muuttaa Hitas-järjestelmän määräaikaiseksi. Tähän liittyen valmisteltiin Hitas-toimintaohje sekä uudet vuokrasopimus- ja yhtiöjärjestysmallit.

Kaupungintalokortteleiden elävöittäminen eteni suunnitelmien mukaisesti. Cafe Jugend ja ravintola Salutorget sekä kaupungintalon Virka-galleria avattiin keväällä.

### **Kaupunki ja valtio rakensivat asuntoja**

Kaupunki käynnisti omana tuotantona 746 asunnon rakentamisen, mikä on noin 200 asuntoa enemmän kuin edellisenä vuonna. MA-ohjelman tavoitteista jäätin jälkeen 754 asuntoa. Suurin vajuus oli edelleen ARA-vuokra-asunnoissa. Asumisoikeusasuntoja käynnistettiin 131. Kaupunki aloitti yhteensä 267 omistusasunnon rakentamisen seitse-

PAUL WILLIAMS



mässä Hitas-kohteessa. Edellisenä vuonna Hitas-kohteita käynnistettiin vain yksi. Lisäksi käynnistettiin 1 405 asunnon peruskorjaus.

Matalasuhdanteen johdosta urakakilpailut toimivat hieman tavallista paremmin, mutta kilpailuihin osallistuminen oli edelleen laimeaa. Valtion suhdanneluonteiset asuntorahoitusjärjestelmät takasivat urakoitsijoille hyväkattaisia ARA-hankkeita ilman urakakilpailua. Kohtuuhintaisien omistusasuntojen kysyntä oli vilkasta, koska markkinoilla tarjonta oli muutoin vähäistä.

Vuoden aikana Helsingissä valmistui yhteensä noin 2 500 asuntoa, mikä oli noin 300 asuntoa vähemmän kuin edellisenä vuonna. Kaupungin omana tuotantona valmistuneiden asuntojen määrä pysyi edellisvuoden tasolla. 437 valmistuneesta asunnosta 258 oli ARA-vuokra-asuntoja.

### **Rakennuslupien kysyntä vilkastui loppuvuodesta**

Alkuvuosi oli rakentamisessa hiljaisinta. Korjausrakentaminen lähti piristymään sitä mukaa kuin kiinteistöjen omistajat saivat käyntiin valtion osittaisella tuella linjasaneerauksia, julkisivukorjauksia ja ikkunaremontteja.

Kesän jälkeen uudisrakentaminenkin lähti nousuun. Erytisen vilkas oli joulukuu, jolloin haettujen rakennuslupien sisältämät

kuutiometrit nousivat lähelle seitsemää sataa tuhatta. Koko vuoden aikana lupia haettiin 3,9 miljoonan kuution rakentamiseksi. Uusille rakennuksille myönnettyjen lupien kuutiomäärä oli 2,76 miljoonaa.

### **Tavoitteena laadukkaat suunnitelmat**

Ilmastonmuutos ja välttämättömyys pienentää rakentamisen hiilijalanjälkeä olivat keskeisiä rakentamisen teemoja. Tiukentuvien energiämääräysten aikaan valmistauduttiin rakennusvalvontavirastossa, jossa aloitti energiakysymyksiin keskittyvä arkkitehti ja myös talotekniikan insinööriosaamista vahvistettiin.

Taloustilanne pienensi asuntojen keskikokoa. Rakennusvalvonta laati selvityksen asuntosuunnittelun tilasta, eivätkä havainnot kaikilta osin olleet rohkaisevia. Joukossa oli suunnitelmia, joissa asuntojen tilallinen toimivuus liikkui jo luvan myöntämisen ääri rajoilla. Uusien asuntojen keskikoko pieneni 64 neliometriin, kun se vuotta aikaisemmin oli 73 neliometriä.

Rakennusvalvonnassa on mahdollista ottaa käyttöön sähköinen asiointijärjestelmä, kun sen mikrofilmattu piirustusaineisto, 2,4 miljoonaa korttia, saatiin kokonaan digitoituksi. Pääkaupunkiseudun neljä kuntaa valmistelivat yhteisiä tulkin-toja lupaperusteista. ■



## Tilikauden tuloksen muodostuminen

Helsingin kaupungin vuoden 2009 tilikauden tulos oli 14,1 milj. euroa ja ylijäämäksi varausten ja rahastojen muutosten jälkeen muodostui 22,1 milj. euroa. Liikelaitosten osuus tilikauden tuloksesta oli 214,1 milj. euroa ja ylijäämästä 222,6 milj. euroa. Tilikauden tulos ilman liikelaitoksia ja rahastoja oli -193,3 milj. euroa ja alijäämä -200,5 milj. euroa.

Toimintakate oli -2 292,7 milj. euroa. Edelliseen vuoteen verrattuna toimintakate pieneni 176 milj. euroa. Toimintatuotot olivat 1,9 prosenttia ja toimintakulut 5,6 prosenttia suuremmat kuin vuonna 2008. Liikelaitosten toimintatuotot kasvoivat 3,9 prosenttia ja toimintakulut 8,2 prosenttia. Ilman liikelaitoksia ja rahastoja tarkasteltuna toimintatuotot pysyivät edellisen vuoden tasolla ja toimintakulut kasvoivat 4,6 prosenttia.

Toimintakulujen kasvuprosenttia pienensivät tapahtuneet organisatiomuutokset. Vertailukelpoinen toimintakulujen kasvu ilman liikelaitoksia ja rahastoja tarkasteltuna oli 6,5 prosenttia.

Verotuloja kertyi 9,2 milj. euroa vähemmän kuin vuonna 2008. Kunnan tuloveroa kertyi 53 milj. euroa ja kiinteistövero 6,7 milj. euroa enemmän, mutta yhteisöveron tuotto jäi 69,0 milj. euroa pienemmäksi kuin edellisellä vuonna. Valtionosuudet jäivät 18,9 milj. euroa pienemmiksi kuin edellisellä vuonna.

Rahoitustuotot ja -kulut romahtivat edellisestä vuodesta poikkeuksellisen alhaisen korkotason vuoksi.

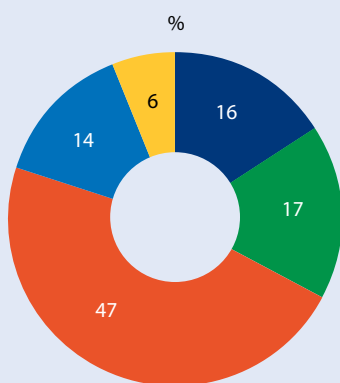
Vuosikate jäi 315,3 milj. euroon. Laskua edellisestä vuodesta oli 224,4 milj. euroa. Vuosikate osoittaa tulorahoituksen, joka jää käytettäväksi investointeihin, sijoituksiin ja lainan lyhennyksiin. Perusoletuksena pidetään,

että kunnan tulorahoitus on riittävä, jos vuosikate kattaa poistot. Tilikauden vuosikate ei kata poistoja ja nettoinvestoinneista vain 50,8 prosenttia.

Kaupungin talous vuosikatteella mitattuna ei tilikaudella ollut tasapainossa. Kun tunnuslukuja tarkastellaan ilman kaupungin liikelaitoksia, on tilanne vielä heikompi. Vuosikate ilman liikelaitoksia oli negatiivinen, -14,2 milj. euroa ja -24 euroa/asukas. Koska vuosikate oli negatiivinen, jouduttiin muun toiminnan investoinnit kattamaan lainanotolla.

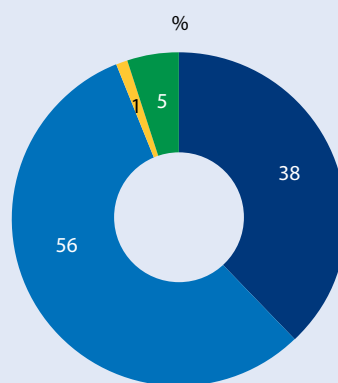
Kaupungin talouden tasapaino on perustunut liikelaitosten ja erityisesti Helsingin Energian hyvään tulokseen. Vuonna 2009 toteutettiin 250 milj. euron siirto Helsingin Energian vuoden 2008 ylijäämästä kaupungin ylijäämäeriin. Helsingin Energian johtokunta esitti, että myös vuoden 2009 ylijäämästä vuonna 2010 siirretään 200 milj. euroa kaupungin ylijäämäeriin.

### Menojen jakautuminen 2009



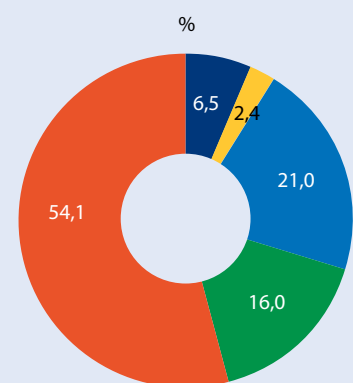
Kaupunginjohtajan toimiala	16
Rakennus- ja ympäristötoimi	17
Sosiaali- ja terveystoimi	47
Sivistys- ja henkilöstötoimi	14
Kaupunkisuunnittelu- ja kiinteistötoimi	6
Rahoituskulut	0
Muut kulut	0
<b>Menot yhteensä</b>	<b>4 420 051 667</b>

### Tulojen jakautuminen 2009



Toimintatuotot	38
Verotulot	56
Rahoitustuotot	1
Muut tuotot	5
<b>Tulot yhteensä</b>	<b>4 286 036 334</b>

### Henkilöstö toimialoittain 2009



Kaupunginjohtajan toimiala	6,5
Kaupunkisuunnittelu- ja kiinteistötoimi	2,4
Sivistys- ja henkilöstötoimi	21,0
Rakennus- ja ympäristötoimi	16,0
Sosiaali- ja terveystoimi	54,1
<b>Henkilöstö yhteensä</b>	<b>38 915</b>

## UUODEN 2009 TILINPÄÄTÖKSEN TUNNUSLUVUT

Tuloslaskelman tunnusluvut	2009	2008
Toimintatuotot toimintakuluista, %	41,4	42,9
Vuosikate, milj. euroa	315,3	539,8
Vuosikate % poistoista	94,5	181,3
Vuosikate, euroa/asukas	541	942
Vuosikate ilman liikelaitoksia, euroa/asukas	-24	306
Asukasmäärä	583 100	573 011
Rahoituslaskelman tunnusluvut	2009	2008
Investointien tulorahoitus, %	50,8	77,9
Pääomamenojen tulorahoitus, %	45,1	74
Lainanhoitokate	4,3	5,9
Rahavarat 31.12., 1 000 euroa	687 655	684 448
Kassan riittävyys, päivää	53	55
Taseen tunnusluvut	2009	2008
Omavaraisuusaste, %	75,5	77,5
Suhteellinen velkaantuneisuus, %	39,1	33,4
Lainakanta, 31.12. milj. euroa	890	659
Lainat, euroa/asukas	1 527	1 150
Lainasaamiset, 31.12., milj. euroa	980	999
Konsernitaseen tunnusluvut	2009	2008
Omavaraisuusaste, %	60,9	62,6
Suhteellinen velkaantuneisuus, %	84,5	76,1
Konsernin lainakanta 31.12., 1 000 euroa	3 365 612	2 940 898
Konsernin lainakanta, euroa/asukas	5 772	5 132
Konsernin lainasaamiset 31.12., 1 000 euroa	430 949	443 853
Konsernin lainasaamiset, euroa/asukas	739	775

### Toiminnan rahoitus

Toiminnan rahavirta oli 297,0 milj. euroa ylijäämäinen, mikä on 216,5 milj. euroa pienempi kuin vuonna 2008. Nettoinvestointeihin käytettiin 72,0 milj. euroa vähemmän kuin vuonna 2008. Toiminnan ja investointien rahavirta -278,0 milj. euroa katettiin 290,0 milj. euron lainanotolla. Rahavarojen kokonaisuusmuutos oli 3,2 milj. euroa ylijäämäinen.

Investoinneista liikelaitosten investoinnit olivat 204,3 milj. euroa, joista huomattavimmat olivat Hel-

singin Energian 92,2 milj. euron, Helsingin Veden 40,7 milj. euron, Helsingin Sataman 24,7 milj. euron ja liikennelaitoksen 45,3 milj. euron investoinnit. Muun toiminnan 428,0 milj. euron investoinneista merkittävimmät olivat kiinteän omaisuuden 56,1 milj. euron, talonrakennuksen 140,6 milj. euron, katujen, liikenneväylien ja ratojen 104,1 milj. euron, irtaimen omaisuuden hankinnan 47,9 milj. euron sekä arvopapereiden hankinnan 22,1 milj. euron investoinnit.

## UUODEN 2009 TILINPÄÄTÖKSEN TUNNUSLUKIJEN LASKENTAKAAVAT

### TULOSLASKELMAN TUNNUSLUVUT

#### Toimintatuotot prosenttia toimintakuluista

= 100 \* Toimintatuotot / (Toimintakulut - Valmistus omaan käyttöön)

#### Vuosikate prosenttia poistoista

= 100 \* Vuosikate / Poistot ja arvonalennukset

#### Vuosikate euroa, asukas

Kuntakohtainen tavoitearvo tunnusluville saadaan jakamalla keskimääräinen investointitaso asukasmäärällä.

### RAHOITUSLASKELMAN TUNNUSLUVUT

#### Investointien tulorahoitus, %

= 100 \* Vuosikate / Investointien omahankintameno

#### Pääomamenojen tulorahoitus, %

= 100 \* Vuosikate / (Investointien omahankintameno + Antolainojen nettolisäys + Lainanlyhennykset)

#### Lainanhoitokate

= (Vuosikate + Korkokulut) / (Korkotuotot + Lainanlyhennykset)

#### Rahavarat 31.12.

= Rahoitusarvopaperit sekä rahat ja pankkisaamiset

#### Kassan riittävyys, päivää

= 365 pv x Rahavarat 31.12. / Kassasta maksut tilikaudella

### TASEEN TUNNUSLUVUT

#### Omavaraisuusaste, %

= 100 \* (Oma pääoma + Poistoero ja vapaaehtoiset varaukset) / (Koko pääoma - Saadut ennakot)

#### Suhteellinen velkaantuneisuus, %

= 100 (Vieras pääoma - Saadut ennakot) / Käyttötulot

#### Lainakanta 31.12.

= Vieras pääoma - (Saadut ennakot + Ostovelat + Siirtovelat + Muut velat)

#### Lainat euroa/asukas

Asukaskohtainen lainamäärä lasketaan jakamalla edellä mainittu lainakanta tilinpäätösvouden päättymispäivän mukaisella kunnan asukasmäärällä.

#### Lainasaamiset 31.12.

= Sijoituksiin merkityt joukkovelkakirjalainasaamiset ja muut lainasaamiset

### Rahoitusasema ja sen muutokset

Taseen loppusumma kasvoi edellisestä vuodesta 294,8 milj. euroa. Pysyvät vastaavat lisääntyivät 253,5 milj. euroa, josta suurin lisäys 162,3 milj. euroa tapahtui aineellisissa hyödykkeissä.

Taseen vastattavaa puolella suurin muutos edelliseen vuoteen on lainanotosta johtuva pitkäaikaisen vieraan pääoman kasvu 223,3 milj. euroa.

## Tilikauden tuloksen käsittely

Tilikauden tulos ennen varausten ja rahastojen muutoksia on 14 148 080,93 euroa. Tulokseen sisältyvät myös kaupungin liikelaitosten ja itsenäisinä taseyksiköinä käsiteltyjen rahastojen tulokset, jotka käsitellään kirjanpitosäännösten mukaisesti niiden omissa tilinpäätöksissä.

## Kaupunginhallitus esittää tilikauden tuloksen käsittelystä seuraavaa:

- Helsingin energia-liikelaitoksen ylijäämä, 201 950 989,58 euroa siirretään Helsingin Energia-liikelaitoksen johtokunnan esityksen mukaisesti Helsingin Energia-liikelaitoksen taseen omaan pääomaan.
- Helsingin Vesi-liikelaitoksen tilikauden ylijäämä, 1 779 143,92 euroa siirretään Helsingin kaupungin taseen omaan pääomaan.
- Helsingin Satama-liikelaitoksen tilikauden ylijäämä, 14 778 266,26 euroa siirretään Helsingin Satama-liikelaitoksen johtokunnan esityksen mukaisesti Helsingin Satama-liikelaitoksen taseen omaan pääomaan.
- HKL-liikelaitoksen tilikauden ylijäämä, 1 518 194,26 euroa siirretään HKL-liikelaitoksen johtokunnan esityksen mukaisesti HKL-liikelaitoksen taseen omaan pääomaan.
- Palmia-liikelaitoksen tilikauden ylijäämä, 2 509 664,15 euroa siirretään Palmia-liikelaitoksen johtokunnan esityksen mukaisesti Palmia-liikelaitoksen taseen omaan pääomaan.
- MetropoliLab-liikelaitoksen tilikauden ylijäämä, 388 518,42 euroa siirretään MetropoliLab-liikelaitoksen johtokunnan esityksen mukaisesti MetropoliLab-liikelaitoksen taseen omaan pääomaan.
- Helsingin kaupungin taloushallintopalvelu-liikelaitoksen (Talpa) alijäämä, -317 255,92 euroa siirretään Taloushallintopalvelu-liikelaitoksen johtokunnan esityksen mukaisesti Helsingin kaupungin taloushallintopalvelu-liikelaitoksen taseen omaan pääomaan.
- Helsingin kaupungin henkilöstön kehittämispalvelut-liikelaitoksen (Oiva Akatemia) alijäämä, -30 740,73 euroa siirretään Henkilöstön kehittämispalvelut-liikelaitoksen johtokunnan esityksen mukaisesti Helsingin kaupungin henkilöstön kehittämispalvelut-liikelaitoksen taseen omaan pääomaan.
- Asuntolainarahaston ylijäämä, 802 375,24 euroa, asuntotuotantorahaston ylijäämä, 826 600,96 euroa, urheilu- ja ulkoilurahaston ylijäämä, 907 541,09 euroa, vakuutusrahaston alijäämä, -4 537 158,36 euroa ja innovaatio-rahaston alijäämä, -4 671 689,95 euroa siirretään rahastojen sääntöjen mukaisesti niiden rahastopääomiin.

## Kaupunginhallitus esittää lisäksi, että muun toiminnan tilikauden tulos käsitellään seuraavasti:

- Kamppi-Töölönlahti -alueen investointirahastosta tuloutetaan rahaston sääntöjen mukaisesti Kamppi-Töölönlahti -alueen investointimenoja vastaava määrä, 7 185 385,70 euroa.
- Asuntotuotantorahastoon siirretään asuntotuotantotoimikunnan esityksen mukaisesti asuntotuotantotoimiston tilikauden tuloksesta 30 918,20 euroa.
- Asuntotuotantorahastoon siirretään kaupungin tuloksesta kaupungin oman asuntotuotannon rakentamisen ja perusparannuksen rahoittamiseksi valtuuston 7.10.2009 tekemän päätöksen 214 § mukaisesti 14,0 milj. euroa.
- Lähiörahastosta tuloutetaan toteutunutta käyttöä vastaava määrä, 8 856 024,48 euroa.
- Innovaatio-rahastoon siirretään uusien innovaatiohankkeiden aloittamisen ja jo käynnissä olevien innovaatiohankkeiden jatkorahoittamisen turvaamiseksi valtuuston 28.1.2009 tekemän päätöksen 24 § mukaisesti 10,0 milj. euroa.
- Kallion virastotalon peruskorjausta varten tehdystä investointivauruksesta syntyneitä poistoeroa tuloutetaan 840 939,63 euroa.
- Muun toiminnan tilikauden alijäämä varaus- ja rahastokirjausten jälkeen, -200 447 662,94 euroa, ehdotetaan kirjattavaksi kaupungin taseen omaan pääomaan edellisten tilikausien yli-/alijäämiin.





## HELSINGIN KAUPUNGIN TUOSLASKELMA

Milj. euroa	01.01.–31.12.2009	01.01.–31.12.2008
<b>Toimintatuotot</b>		
Myyntituotot	1 050,6	1 036,3
Maksutuotot	166,4	161,8
Tuet ja avustukset	81,8	70,9
Vuokratuotot	274,5	259,5
Muut toimintatuotot	49,8	64,2
	<b>1 623,0</b>	<b>1 592,6</b>
<b>Valmistus omaan käyttöön</b>	<b>148,2</b>	<b>125,2</b>
<b>Toimintakulut</b>		
Henkilöstökulut		
Palkat ja palkkiot	-1 292,0	-1 226,5
Henkilösivukulut		
Eläkekulut	-370,2	-358,5
Muut henkilösivukulut	-80,9	-92,7
Palvelujen ostot	-1 340,7	-1 260,5
Aineet, tarvikkeet ja tavarat	-483,3	-454,0
Avustukset	-309,9	-281,6
Vuokratulot	-147,0	-128,8
Muut toimintakulut	-39,8	-31,8
	<b>-4 063,9</b>	<b>-3 834,5</b>
<b>TOIMINTAKATE</b>	<b>-2 292,7</b>	<b>-2 116,7</b>
<b>Verot ja valtionosuudet</b>		
Verotulot	2 403,6	2 412,7
Valtionosuudet	160,9	179,8
	<b>2 564,5</b>	<b>2 592,6</b>
<b>Rahoitustuotot ja -kulut</b>		
Korkotuotot	46,4	86,9
Muut rahoitustuotot	17,6	18,3
Korkokulut	-19,1	-40,2
Muut rahoituskulut	-1,4	-1,1
	<b>43,5</b>	<b>63,9</b>
<b>VUOSIKATE</b>	<b>315,3</b>	<b>539,8</b>
<b>Poistot ja arvonalentumiset</b>		
Suunnitelman mukaiset poistot	-333,0	-297,7
Arvonalentumiset	-0,5	0,0
	<b>-333,5</b>	<b>-297,7</b>
<b>Satunnaiset erät</b>		
Satunnaiset tuotot	34,5	48,7
Satunnaiset kulut	-2,2	0,0
	<b>32,4</b>	<b>48,7</b>
<b>TILIKAUDEN TUOS</b>	<b>14,1</b>	<b>290,7</b>
<b>Varausten ja rahastojen muutokset</b>		
Poistoeron lisäys (-) tai vähennys (+)	-8,2	-255,8
Varausten lisäys (-) tai vähennys (+)	17,5	241,3
Rahastojen lisäys (-) tai vähennys (+)	-1,3	16,1
	<b>8,0</b>	<b>1,6</b>
<b>TILIKAUDEN YLIJÄÄMÄ/ ALIJÄÄMÄ (-)</b>	<b>22,1</b>	<b>292,3</b>

## HELSINGIN KAUPUNGIN RAHOITUSLASKELMA

Milj. euroa	2009	2008
<b>TOIMINNAN RAHAVIRTA</b>		
Vuosikate	315,3	539,8
Satunnaiset erät	32,4	48,7
Tulorahoituksen korjauserät	-50,7	-74,9
	<b>297,0</b>	<b>513,5</b>
<b>INVESTOINTIEN RAHAVIRTA</b>		
Investointimenot	-632,3	-700,8
Rahoitusosuudet investointimenoihin	11,6	8,2
Pysyvien vastaavien hyödykkeiden luovutustulot	45,7	61,9
	<b>-575,0</b>	<b>-630,7</b>
<b>TOIMINNAN JA INVESTOINTIEN RAHAVIRTA</b>	<b>-278,0</b>	<b>-117,2</b>
<b>RAHOITUKSEN RAHAVIRTA</b>		
<b>Antolainauksen muutokset</b>		
Antolainasaamisten lisäykset	-63,4	-62,0
Antolainasaamisten vähennykset	82,5	83,9
	<b>19,1</b>	<b>21,9</b>
<b>Lainakannan muutokset</b>		
Pitkäaikaisten lainojen lisäys	290,0	1,1
Pitkäaikaisten lainojen vähennys	-58,7	-58,8
Lyhytaikaisten lainojen muutos	0,0	-1,1
	<b>231,3</b>	<b>-58,8</b>
<b>Oman pääoman muutokset</b>	<b>-0,3</b>	<b>-0,3</b>
<b>Muut maksuvalmiuden muutokset</b>		
Toimeksiantojen varojen ja pääomien muutokset	-4,3	-16,6
Vaihto-omaisuuden muutos	15,1	-11,1
Saamisten muutos	4,8	8,1
Korottomien velkojen muutos	15,5	77,9
	<b>31,1</b>	<b>58,3</b>
<b>RAHOITUKSEN RAHAVIRTA</b>	<b>281,2</b>	<b>21,1</b>
<b>RAHAVAROJEN MUUTOS</b>	<b>3,2</b>	<b>-96,1</b>
<b>Rahavarojen muutos</b>		
Rahavarat 31.12.	687,7	684,4
Rahavarat 1.1.	-684,4	-780,6
	<b>3,2</b>	<b>-96,1</b>

## HELSINGIN KAUPUNGIN TASE

VASTAAVAA	Milj. euroa	31.12.2009	31.12.2008
<b>PYSYVÄT VASTAAVAT</b>			
<b>Aineettomat hyödykkeet</b>			
Aineettomat oikeudet		51,3	46,2
Muut pitkävaikutteiset menot		248,4	182,8
Ennakkomaksut		0,0	0,6
		<b>299,8</b>	<b>229,5</b>
<b>Aineelliset hyödykkeet</b>			
Maa- ja vesialueet		2 741,6	2 700,1
Rakennukset		1 517,0	1 419,9
Kiinteät rakenteet ja laitteet		2 264,8	2 175,3
Koneet ja kalusto		208,9	197,7
Muut aineelliset hyödykkeet		9,6	9,7
Ennakkomaksut ja keskeneräiset hankinnat		182,7	259,6
		<b>6 924,6</b>	<b>6 762,3</b>
<b>Sijoitukset</b>			
Osakkeet ja osuudet		855,9	815,9
Joukkovelkakirjalainasaamiset		247,4	264,4
Muut lainasaamiset		732,6	734,7
Muut saamiset		0,0	0,0
		<b>1 835,9</b>	<b>1 815,0</b>
<b>TOIMEKSIANTOJEN VARAT</b>			
Valtion toimeksiannot		362,0	372,3
Lahjoitusrahastojen erityiskatteet		4,2	4,1
Muut toimeksiantojen varat		377,5	309,4
		<b>743,7</b>	<b>685,8</b>
<b>VAIHTUVAT VASTAAVAT</b>			
<b>Vaihto-omaisuus</b>			
Aineet ja tarvikkeet		65,8	81,3
Keskeneräiset tuotteet		3,0	2,7
		<b>68,8</b>	<b>84,0</b>
<b>Saamiset</b>			
<b>Pitkäaikaiset saamiset</b>			
Lainasaamiset		0,1	0,1
Muut saamiset		3,7	2,3
Siirtosaamiset		0,0	0,0
		<b>3,7</b>	<b>2,3</b>
<b>Lyhytaikaiset saamiset</b>			
Myyntisaamiset		97,0	102,8
Lainasaamiset		1,0	0,9
Muut saamiset		55,1	50,9
Siirtosaamiset		89,7	94,3
		<b>242,8</b>	<b>249,0</b>
<b>Saamiset yhteensä</b>		<b>246,5</b>	<b>251,3</b>
<b>Rahoitusarvopaperit</b>			
Sijoitus rahamarkkinainstrumentteihin		565,0	467,3
Joukkovelkakirjalainasaamiset		0,0	113,0
		<b>565,0</b>	<b>580,3</b>
<b>Rahat ja pankkisaamiset</b>		<b>122,7</b>	<b>104,2</b>
<b>VASTAAVAA YHTEENSÄ</b>		<b>10 807,0</b>	<b>10 512,3</b>

VASTATTAVAA	Milj. euroa	31.12.2009	31.12.2008
<b>OMA PÄÄOMA</b>			
Peruspääoma		2 972,4	2 972,4
Arvonkorotusrahasto		1 826,4	1 827,4
Muut omat rahastot		501,5	500,2
Muu oma pääoma		729,0	729,0
Edellisten tilikausien ylijäämä/ alijäämä (-)		1 591,3	1 299,3
Tilikauden ylijäämä/ alijäämä (-)		22,1	292,3
		<b>7 642,8</b>	<b>7 620,5</b>
<b>POISTOERO JA VAPAAEHTOISET VARAUKSET</b>			
Poistoero		375,1	367,1
Vapaaehtoiset varaukset		127,8	145,8
		<b>502,9</b>	<b>512,9</b>
<b>PAKOLLISET VARAUKSET</b>			
Eläkevaraukset		265,4	283,8
Muut pakolliset varaukset		14,2	13,8
		<b>279,6</b>	<b>297,6</b>
<b>TOIMEKSIANTOJEN PÄÄOMAT</b>			
Valtion toimeksiannot		362,3	373,1
Lahjoitusrahastojen pääomat		4,2	4,1
Muut toimeksiantojen pääomat		355,1	290,7
		<b>721,6</b>	<b>667,9</b>
<b>VIERAS PÄÄOMA</b>			
<b>Pitkäaikainen</b>			
Joukkovelkakirjalainat		120,0	20,0
Lainat rahoitus- ja vakuutuslaitoksilta		699,7	579,0
Lainat julkisyhteisöiltä		0,0	1,1
Saadut ennakot		1,6	0,0
Liittymismaksut ja muut velat		19,8	17,7
		<b>841,1</b>	<b>617,8</b>
<b>Lyhytaikainen</b>			
Lainat rahoitus- ja vakuutuslaitoksilta		69,3	58,7
Lainat julkisyhteisöiltä		1,1	0,0
Saadut ennakot		20,0	15,3
Ostovelat		177,7	200,4
Liittymismaksut ja muut velat		83,4	76,7
Siirtovelat		467,6	444,4
		<b>819,0</b>	<b>795,6</b>
<b>Vieras pääoma yhteensä</b>		<b>1 660,1</b>	<b>1 413,4</b>
<b>VASTATTAVAA YHTEENSÄ</b>		<b>10 807,0</b>	<b>10 512,3</b>

## HELSINGIN KAUPUNGIN KONSERNITULOSLASKELMA

Milj. euroa	01.01.–31.12.2009	01.01.–31.12.2008
<b>Toimintatuotot</b>	<b>2 547,8</b>	<b>2 489,5</b>
<b>Toimintakulut</b>	<b>-4 555,2</b>	<b>-4 349,8</b>
<b>Osuus osakkuusyhteisöjen voitosta / tappiosta (-)</b>	<b>18,2</b>	<b>14,8</b>
<b>TOIMINTAKATE</b>	<b>-1 989,2</b>	<b>-1 845,4</b>
<b>Verotulot</b>	<b>2 403,6</b>	<b>2 412,7</b>
<b>Valtionosuudet</b>	<b>160,9</b>	<b>179,8</b>
<b>Rahoitustuotot ja -kulut</b>		
Korkotuotot	26,7	70,1
Muut rahoitustuotot	4,9	7,4
Korkokulut	-96,6	-126,1
Muut rahoituskulut	-6,1	-4,5
	<b>-71,2</b>	<b>-53,1</b>
<b>VUOSIKATE</b>	<b>504,1</b>	<b>694,0</b>
<b>Poistot ja arvonalentumiset</b>		
Suunnitelman mukaiset poistot	-472,4	-428,6
Tilikauden yli- ja alipariarvot	-1,7	-1,7
Arvonalentumiset	-0,5	0,0
	<b>-474,6</b>	<b>-430,3</b>
<b>Satunnaiset erät</b>	<b>32,2</b>	<b>47,7</b>
<b>TILIKAUDEN TULOS</b>	<b>61,7</b>	<b>311,5</b>
<b>Tilinpäätössiirrot</b>	<b>-23,8</b>	<b>-18,7</b>
<b>Vähemmistöosuudet</b>	<b>1,1</b>	<b>0,2</b>
<b>TILIKAUDEN YLIJÄÄMÄ/ ALIJÄÄMÄ (-)</b>	<b>39,0</b>	<b>292,9</b>
<b>Konsernituloslaskelman tunnusluvut</b>		
Toimintatuotot/Toimintakulut, %	55,9	57,2
Vuosikate/Poistot, %	106,2	161,3
Vuosikate, euroa/asukas	864	1 211
Asukasmäärä	583 100	573 011

## HELSINGIN KAUPUNGIN KONSERNIRAHOITUSLASKELMA

Milj. euroa	2009	2008
<b>TOIMINNAN RAHAVIRTA</b>		
Vuosikate	504,1	694,0
Satunnaiset erät	32,2	47,7
Tulorahoituksen korjauserät	-61,4	-88,0
	<b>474,9</b>	<b>653,8</b>
<b>INVESTOINTIEN RAHAVIRTA</b>		
Investointimenot	-1 090,1	-1 002,9
Rahoitusosuudet investointimenoihin	11,8	8,4
Pysyvien vastaavien hyödykkeiden luovutustulot	171,4	118,3
	<b>-906,9</b>	<b>-876,2</b>
<b>TOIMINNAN JA INVESTOINTIEN RAHAVIRTA</b>	<b>-432,0</b>	<b>-222,4</b>
<b>RAHOITUKSEN RAHAVIRTA</b>		
<b>Antolainauksen muutokset</b>		
Antolainasaamisten lisäykset	-56,8	..
Antolainasaamisten vähennykset	69,5	..
Antolainasaamisten muutokset	0,0	-12,8
	<b>12,8</b>	<b>-12,8</b>
<b>Lainakannan muutokset</b>		
Pitkäaikaisten lainojen lisäys	635,4	..
Pitkäaikaisten lainojen vähennys	-195,0	..
Pitkäaikaisten lainojen muutos	0,0	-7,1
Lyhytaikaisten lainojen muutos	-15,7	66,8
	<b>424,7</b>	<b>59,7</b>
<b>Oman pääoman muutokset</b>	<b>-0,3</b>	<b>..</b>
<b>Muut maksuvalmiuden muutokset</b>		
Toimeksiantojen varojen ja pääomien muutokset	-6,2	-11,3
Vaihto-omaisuuden muutos	15,1	-10,7
Saamisten muutos	1,6	-18,7
Korottomien velkojen muutos	2,0	117,0
	<b>12,5</b>	<b>76,3</b>
<b>RAHOITUKSENRAHAVIRTA</b>	<b>449,7</b>	<b>123,1</b>
<b>RAHAVAROJEN MUUTOS</b>	<b>17,7</b>	<b>-99,2</b>
<b>Rahavarojen muutos</b>		
Rahavarat 31.12.	914,0	896,3
Rahavarat 1.1.	-896,3	-995,5
	<b>17,7</b>	<b>-99,2</b>
<b>Konsernin rahoituslaskelman tunnusluvut</b>		
Investointien tulorahoitus, %	45,7	69,8
Pääomamenojen tulorahoitus, %	39,3	..
Lainanhoitokate	1	..
Kassan riittävyys (pv)	56	..



## HELSINGIN KAUPUNGIN KONSERNITASE

VASTAAVAA	Milj. euroa	31.12.2009	31.12.2008
<b>VASTAAVAA</b>			
<b>PYSYVÄT VASTAAVAT</b>			
<b>Aineettomat hyödykkeet</b>			
Aineettomat oikeudet		58,8	52,2
Muut pitkävaikutteiset menot		283,0	214,2
Ennakkomaksut		3,6	2,2
		<b>345,4</b>	<b>268,6</b>
<b>Aineelliset hyödykkeet</b>			
Maa- ja vesialueet		2 792,3	2 750,5
Rakennukset		4 415,4	4 221,7
Kiinteät rakenteet ja laitteet		2 353,5	2 241,9
Koneetjälakalusto		579,6	543,6
Muut aineelliset hyödykkeet		34,2	39,8
Ennakkomaksut ja keskeneräiset hankinnat		487,5	474,9
		<b>10 662,4</b>	<b>10 272,3</b>
<b>Sijoitukset</b>			
Osakkuusyhteisöosuudet		166,7	172,2
Muut osakkeet ja osuudet		360,4	328,8
Joukkovelkakirjalainasaamiset		247,4	264,4
Muut lainasaamiset		183,5	179,4
Muut saamiset		2,2	2,1
		<b>960,3</b>	<b>946,9</b>
<b>TOIMEKSIANTOJENVARAT</b>		<b>399,4</b>	<b>339,3</b>
<b>VAIHTUVAT VASTAAVAT</b>			
<b>Vaihto-omaisuus</b>		<b>78,8</b>	<b>93,9</b>
<b>Saamiset</b>			
Pitkäaikaiset saamiset		18,4	17,2
Lyhytaikaiset saamiset		310,6	313,4
		<b>329,0</b>	<b>330,6</b>
<b>Rahoitusarvopaperit</b>		<b>587,5</b>	<b>602,9</b>
<b>Rahat ja pankkisaamiset</b>		<b>326,4</b>	<b>293,3</b>
<b>VASTAAVAAYHTEENSÄ</b>		<b>13 689,3</b>	<b>13 147,8</b>

VASTATTAVAA	Milj. euroa	31.12.2009	31.12.2008
<b>VASTATTAVAA</b>			
<b>OMA PÄÄOMA</b>			
Peruspääoma		2 972,4	2 972,4
Arvonkorotusrahassto		1 832,7	1 833,7
Muut omat rahastot		714,2	711,2
Muu oma pääoma		729,0	729,0
Edellisten tilikausien ylijäämä / alijäämä (-)		1 327,7	1 024,4
Tilikauden ylijäämä / alijäämä (-)		39,0	292,9
		<b>7 615,0</b>	<b>7 563,7</b>
<b>VÄHEMMISTÖOSUUDET</b>		<b>55,5</b>	<b>45,0</b>
<b>POISTOERO JA VAPAAEHTOISET VARAUKSET</b>			
Poistoero		466,5	433,4
Vapaaehtoiset varaukset		198,3	213,8
		<b>664,8</b>	<b>647,1</b>
<b>PAKOLLISET VARAUKSET</b>			
Eläkevaraukset		267,2	285,5
Muut pakolliset varaukset		39,7	40,0
		<b>306,9</b>	<b>325,6</b>
<b>TOIMEKSIANTOJENPÄÄOMAT</b>		<b>725,1</b>	<b>671,1</b>
<b>VIERAS PÄÄOMA</b>			
<b>Pitkäaikainen</b>			
Pitkäaikainen korollinen vieras pääoma		3 179,4	2 746,8
Pitkäaikainen koroton vieras pääoma		32,6	24,9
		<b>3 211,9</b>	<b>2 771,7</b>
<b>Lyhytaikainen</b>			
Lyhytaikainen korollinen vieras pääoma		186,2	194,1
Lyhytaikainen koroton vieras pääoma		923,9	929,5
		<b>1 110,1</b>	<b>1 123,6</b>
<b>Vieras pääoma yhteensä</b>		<b>4 322,1</b>	<b>3 895,3</b>
<b>VASTATTAVAAYHTEENSÄ</b>		<b>13 689,3</b>	<b>13 147,8</b>
<b>Konsernitaseen tunnusluvut</b>			
Omavaraisuusaste, %		60,9	62,6
Suhteellinen velkaantuneisuus, %		84,5	76,1
Kertynyt ylijäämä, euroa		1 366 670	1 317 352
Kertynyt ylijäämä, euroa/asukas		2 344	2 299
Konsernin lainakanta 31.12., 1000 euroa		3 365 612	2 940 898
Konsernin lainakanta, euroa/asukas		5 772	5 132
Konsernin lainasaamiset 31.12., 1 000 euroa		430 949	443 853
Konsernin lainasaamiset, euroa/asukas		739	775

## HELSINGIN ENERGIA

TULOSLASKELMA	Milj. euroa	01.01.–31.12.2009	01.01.–31.12.2008
<b>LIKEVAIHTO</b>		<b>723,2</b>	<b>694,4</b>
Valmistus omaan käyttöön		2,9	3,0
Liiketoiminnan muut tuotot		15,1	30,0
<b>Materiaalit ja palvelut</b>			
Energian hankinta		-48,2	-49,5
Aineet, tarvikkeet ja tavarat			
Voimalaitospolttoaineostot		-240,1	-241,7
Polttoainetarvikkeiden muutos		-14,4	10,2
Aine- ja tarvikkeistot		-20,9	-18,8
Palvelujen ostot		-29,8	-26,4
		<b>-353,3</b>	<b>-326,2</b>
<b>Henkilöstökulut</b>			
Palkat ja palkkiot		-51,4	-49,1
Henkilösivukulut			
Eläkekulut		-14,5	-14,0
Muut henkilösivukulut		-3,5	-4,5
		<b>-69,5</b>	<b>-67,6</b>
<b>Poistot ja arvonalentumiset</b>			
Suunnitelman mukaiset poistot		-43,8	-41,3
		<b>-43,8</b>	<b>-41,3</b>
<b>Liiketoiminnan muut kulut</b>		<b>-29,0</b>	<b>-25,8</b>
<b>LIIEKEYLIJÄÄMÄ/ALIJÄÄMÄ (-)</b>		<b>245,7</b>	<b>266,4</b>
<b>Rahoitustuotot ja -kulut</b>			
Korkotuotot		10,8	20,2
Muut rahoitustuotot		11,9	11,3
Kunnalle maksetut korkokulut		-21,3	-23,0
Muille maksetut korkokulut		0,0	-0,1
Muut rahoituskulut		0,0	0,0
		<b>1,2</b>	<b>8,4</b>
<b>YLIJÄÄMÄ ENNEN</b>			
<b>TILINPÄÄTÖSSIIROJA</b>		<b>246,9</b>	<b>274,9</b>
Poistoeron lisäys (-) tai vähennys (+)		2,9	2,7
Vapaaehtoisten varausten lisäys (-)		-0,4	-0,3
Korvaus peruspääomasta		-47,4	-47,4
<b>TILIKAUDEN</b>			
<b>YLIJÄÄMÄ/ALIJÄÄMÄ (-)</b>		<b>202,0</b>	<b>229,9</b>
<b>Tunnusluvut</b>			
Sijoitetun pääoman tuotto, %		18,7	20,4
Kunnan sijoittaman pääoman tuotto, %		18,7	20,4
Liikelyjäämä % liikevaihdosta		34,1	39,6

RAHOITUSLASKELMA	Milj. euroa	2009	2008
<b>LIKETOIMINNAN RAHAVIRTA</b>			
<b>Liikelyjäämä (-) alijäämä)</b>		<b>245,7</b>	<b>266,4</b>
<b>Oikaisut</b>			
Suunnitelman mukaiset poistot		43,8	41,3
Muut tuotot ja kulut, joihin ei liity maksua		-1,5	-19,2
Rahoitustuotot ja -kulut		1,2	8,4
Korvaus peruspääomalle		-47,4	-47,4
Muut oikaisut		-18,3	-14,8
		<b>-22,2</b>	<b>-31,7</b>
<b>Rahavirta ennen käyttö- ja pääomien muutosta</b>		<b>223,5</b>	<b>234,8</b>
<b>Käyttöpääoman muutos</b>			
Lyhytaikaisten korottomien liikesaamisten lisäys (-) tai vähennys (+)		34,3	14,2
Vaihto-omaisuuden lisäys (-) tai vähennys (+)		15,2	-11,2
Lyhytaikaisten korottomien velkojen lisäys (-) tai vähennys (+)		-21,0	-9,7
Pitkäaikaisten saamisten lisäys (-) tai vähennys (+)		0,0	0,0
		<b>28,6</b>	<b>-6,7</b>
<b>LIKETOIMINNAN RAHAVIRTA</b>		<b>252,0</b>	<b>228,1</b>
<b>INVESTOINTIEN RAHAVIRTA</b>			
Investointien aineellisiin ja aineettomiin hyödykkeisiin		-67,9	-69,4
Investointien muihin sijoituksiin		-21,9	-0,6
		<b>-89,8</b>	<b>-70,0</b>
<b>INVESTOINTIEN RAHAVIRTA</b>		<b>-89,8</b>	<b>-70,0</b>
<b>RAHOITUKSEN RAHAVIRTA</b>			
Pitkäaikaisten lainojen muutokset		-19,3	-19,3
Oman pääoman muutokset ja voitonjako		-250,3	-200,3
		<b>-269,5</b>	<b>-219,5</b>
<b>RAHOITUKSEN RAHAVIRTA</b>		<b>-269,5</b>	<b>-219,5</b>
<b>RAHAVAROJEN MUUTOS</b>		<b>-107,3</b>	<b>-61,5</b>
<b>Rahavarojen muutos</b>			
Rahavarat 31.12.		75,7	183,0
Rahavarat 1.1.		-183,0	-244,4
		<b>-107,3</b>	<b>-61,5</b>
<b>Tunnusluvut</b>			
Investointien tulorahoitus, %		323,7	451,5
Pääomamenojen tulorahoitus, %		266,5	354,1
Lainanhoitokate		7,7	8,0
Kassan riittävyys, pv		43,9	115,3
Quick ratio		1,8	2,8
Current ratio		2,3	3,5

## HELSINGIN ENERGIA

TASE Milj. euroa	31.12.2009	31.12.2008
<b>VASTAAVAA</b>		
<b>PYSYVÄT VASTAAVAT</b>		
<b>Aineettomat hyödykkeet</b>		
Aineettomat oikeudet	33,5	29,5
	<b>33,5</b>	<b>29,5</b>
<b>Aineelliset hyödykkeet</b>		
Rakennukset	91,4	88,1
Kiinteät rakenteet ja laitteet	524,4	497,7
Koneet ja kalusto	4,5	4,4
Ennakkomaksut ja keskeneräiset hankinnat	27,7	35,1
	<b>647,9</b>	<b>625,3</b>
<b>Sijoitukset</b>		
Osakkeet ja osuudet	423,8	401,9
Muut lainasaamiset	146,0	146,0
	<b>569,8</b>	<b>547,9</b>
<b>VAIHTUVAT VASTAAVAT</b>		
<b>Vaihto-omaisuus</b>		
Aineet ja tarvikkeet	56,0	71,3
	<b>56,0</b>	<b>71,3</b>
<b>Saamiset</b>		
Pitkäaikaiset saamiset		
Saamiset kunnalta	0,0	0,0
	<b>0,0</b>	<b>0,0</b>
Lyhytaikaiset saamiset		
Myyntisaamiset	49,0	49,3
Saamiset kunnalta	2,3	5,1
Siirtosaamiset	38,7	32,9
Muut saamiset	16,6	15,0
	<b>106,7</b>	<b>102,3</b>
<b>Rahat ja pankkisaamiset</b>	<b>75,7</b>	<b>183,0</b>
<b>VASTAAVAA YHTEENSÄ</b>	<b>1 489,6</b>	<b>1 559,2</b>

TASE Milj. euroa	31.12.2009	31.12.2008
<b>VASTATTAVAA</b>		
<b>OMA PÄÄOMA</b>		
Peruspääoma	474,3	474,3
Muut omat rahastot	52,7	52,7
Edellisten tilikausien ylijäämä/alijäämä (-)	309,4	329,8
Tilikauden ylijäämä/alijäämä (-)	202,0	229,9
	<b>1 038,3</b>	<b>1 086,6</b>
<b>POISTOERO JA VAPAAEHTOISET VARAUKSET</b>		
Poistoero	52,3	54,8
Vapaaehtoiset varaukset	96,3	96,3
	<b>148,6</b>	<b>151,1</b>
<b>PAKOLLISET VARAUKSET</b>		
Muut pakolliset varaukset	8,5	10,0
	<b>8,5</b>	<b>10,0</b>
<b>VIERAS PÄÄOMA</b>		
<b>Pitkäaikainen</b>		
Lainat kunnalta	190,4	209,7
Muut velat	0,0	0,0
	<b>190,4</b>	<b>209,7</b>
<b>Lyhytaikainen</b>		
Lainat kunnalta	19,3	19,3
Korottomat velat kunnalle	0,7	1,1
Velat konsernin yrityksille	4,9	7,5
Ostovelat	48,3	49,7
Muut velat	10,2	6,2
Siirtovelat	20,5	18,1
	<b>103,8</b>	<b>101,8</b>
<b>Vieras pääoma yhteensä</b>	<b>294,2</b>	<b>311,5</b>
<b>VASTATTAVAA YHTEENSÄ</b>	<b>1 489,6</b>	<b>1 559,2</b>
<b>Tunnusluvut</b>		
Omavaraisuusaste, %	79,7	79,4
Suhteellinen velkaantuneisuus, %	39,8	43,0
Kertynyt ylijäämä/alijäämä (-), 1 000 e	511 355	559 658
Lainakanta 31.12., 1 000 e	299 663	228 937
Lainasaamiset 31.12., 1 000 e	146 000	146 000



## HELSINGIN VESI

TULOSLASKELMA	Milj. euroa	01.01.–31.12.2009	01.01.–31.12.2008
<b>LIKEVAIHTO</b>		<b>106,4</b>	<b>101,1</b>
Valmistus omaan käyttöön		1,8	1,7
Liiketoiminnan muut tuotot		0,5	0,1
<b>Materiaalit ja palvelut</b>			
Aineet, tarvikkeet ja tavarat			
Ostot tilikauden aikana		-15,4	-17,6
Palvelujen ostot		-18,8	-17,3
		<b>-34,1</b>	<b>-35,0</b>
<b>Henkilöstökulut</b>			
Palkat ja palkkiot		-12,1	-11,7
Henkilösivukulut			
Eläkekulut		-3,4	-3,5
Muut henkilösivukulut		-0,8	-0,7
		<b>-16,3</b>	<b>-16,0</b>
<b>Poistot ja arvonalentumiset</b>			
Suunnitelman mukaiset poistot		-20,3	-19,4
		<b>-20,3</b>	<b>-19,4</b>
<b>Liiketoiminnan muut kulut</b>			
Vuokrat ja muut kulut		-2,2	-3,1
		<b>-2,2</b>	<b>-3,1</b>
<b>LIKEYLIJÄÄMÄ/ALIJÄÄMÄ (-)</b>		<b>35,8</b>	<b>29,5</b>
<b>Rahoitustuotot ja -kulut</b>			
Korkotuotot		0,0	1,4
Muut rahoitustuotot		0,1	0,0
Kunnalle maksetut korkokulut		-14,3	-14,9
Muille maksetut korkokulut		0,0	0,0
Korvaus peruspääomasta		-13,0	-13,0
		<b>-27,2</b>	<b>-26,5</b>
<b>YLIJÄÄMÄ ENNEN VARAUKSIA</b>		<b>8,6</b>	<b>2,9</b>
Poistoeron lisäys (-) tai vähennys (+)		-5,4	-2,2
Vapaaehtoisten varausten lisäys (-) tai vähennys (+)		-1,4	-0,4
<b>TILIKAUDEN YLIJÄÄMÄ/ALIJÄÄMÄ (-)</b>		<b>1,8</b>	<b>0,3</b>
<b>Tunnusluvut</b>			
Sijoitetun pääoman tuotto, %		8,2	7,2
Kunnan sijoittaman pääoman tuotto, %		8,4	7,2
Liikelyjäämä % liikevaihdosta		33,7	29,2

TASE	Milj. euroa	31.12.2009	31.12.2008
<b>VASTAAVAA</b>			
<b>PYSYVÄT VASTAAVAT</b>			
<b>Aineettomat hyödykkeet</b>			
Aineettomat oikeudet		0,2	0,3
		<b>0,2</b>	<b>0,3</b>
<b>Aineelliset hyödykkeet</b>			
Rakennukset		33,4	33,5
Kiinteät rakenteet ja laitteet		431,4	411,9
Koneet ja kalusto		1,8	1,7
		<b>466,6</b>	<b>447,0</b>
<b>Sijoitukset</b>			
Osakkeet ja osuudet		0,9	0,9
		<b>0,9</b>	<b>0,9</b>
<b>VAIHTUVAT VASTAAVAT</b>			
<b>Vaihto-omaisuus</b>			
Aineet ja tarvikkeet		0,5	0,6
		<b>0,5</b>	<b>0,6</b>
<b>Saamiset</b>			
Lyhytaikaiset saamiset			
Myyntisaamiset		2,5	2,2
Saamiset kunnalta		0,9	1,0
Saamiset konsernin yrityksiltä		0,1	0,1
Siirtosaamiset		0,8	2,3
		<b>4,3</b>	<b>5,5</b>
<b>Rahat ja pankkisaamiset</b>		<b>0,0</b>	<b>6,6</b>
<b>VASTAAVAA YHTEENSÄ</b>		<b>472,5</b>	<b>461,0</b>

RAHOITUSLASKELMA	Milj. euroa	2009	2008
<b>TOIMINNAN RAHAVIRTA</b>			
Liikelyjäämä (-)alijäämä)		35,8	29,5
Poistot ja arvonalentumiset		20,3	19,4
Rahoitustuotot ja -kulut		-14,2	-13,6
Korvaus peruspääomasta		-13,0	-13,0
		<b>28,9</b>	<b>22,3</b>
<b>INVESTOINTIEN RAHAVIRTA</b>			
Investointimenot		-40,7	-41,9
Rahoitusosuudet investointimenoihin		1,0	3,4
		<b>-39,7</b>	<b>-38,5</b>
<b>TOIMINNAN JA INVESTOINTIEN RAHAVIRTA</b>		<b>-10,9</b>	<b>-16,1</b>
<b>RAHOITUKSEN RAHAVIRTA</b>			
Lainakannan muutokset			
Pitkäaikaisten lainojen vähennys kunnalle		-7,3	-7,3
Muun pitkäaikaisen vieraan pääoman muutos			
Liittymismaksujen muutos		2,6	4,9
Muut maksuvalmiuden muutokset			
Vaihto-omaisuuden muutos		0,1	0,0
Saamisten muutos kunnalta		0,1	-0,5
Saamisten muutos muilta		1,2	-0,3
Korottomien velkojen muutos muilta		7,7	3,4
		<b>4,3</b>	<b>0,3</b>
<b>RAHOITUKSEN RAHAVIRTA RAHAVAROJEN MUUTOS</b>		<b>4,3</b>	<b>0,3</b>
<b>Rahavarojen muutos</b>			
Rahavarat 31.12.		0,0	6,6
Rahavarat 1.1.		-6,6	-22,5
		<b>-6,5</b>	<b>-15,9</b>
<b>Tunnusluvut</b>			
Investointien tulorahoitus, %		72,69	58,05
Pääomamenojen tulorahoitus, %		61,38	48,76
Lainanhoitokate		2,00	1,67
Kassan riittävyys, pv		0,10	19,00
Quick ratio		0,13	..
Current ratio		0,14	..

TASE	Milj. euroa	31.12.2009	31.12.2008
<b>VASTATTAVAA</b>			
<b>OMA PÄÄOMA</b>			
Peruspääoma		144,3	144,3
Edellisten tilikausien yli-/alijäämä		58,0	57,7
Tilikauden yli-/alijäämä		1,8	0,3
		<b>204,1</b>	<b>202,3</b>
<b>POISTOERO JA VAPAAEHTOISET VARAUKSET</b>			
Poistoero		20,9	15,5
Vapaaehtoiset varaukset		29,7	28,3
		<b>50,6</b>	<b>43,8</b>
<b>VIERAS PÄÄOMA</b>			
<b>Pitkäaikainen</b>			
Lainat kunnalta		164,6	172,0
Korottomat velat kunnalle		0,8	0,7
Velat konsernin yrityksille		1,6	1,2
Muut velat		18,0	15,9
		<b>184,9</b>	<b>189,7</b>
<b>Lyhytaikainen</b>			
Lainat kunnalta		7,3	7,3
Korottomat velat kunnalle		16,6	8,3
Velat konsernin yrityksille		0,0	0,0
Ostovelat		3,3	5,1
Muut velat		2,3	1,7
Siirtovelat		3,5	2,7
		<b>32,9</b>	<b>25,2</b>
<b>Vieras pääoma yhteensä</b>		<b>217,8</b>	<b>214,9</b>
<b>VASTATTAVAA YHTEENSÄ</b>		<b>472,5</b>	<b>461,0</b>
<b>Tunnusluvut</b>			
Omavaraisuusaste, %		53,9	53,4
Suhteellinen velkaantuneisuus, %		203,7	212,3
Kertynyt ylijäämä/alijäämä (-)		59 813 441,4	58 034 297,5
Lainakanta 31.12., 1 000 e		171 950,0	179 275,0
Lainasaamiset 31.12., 1 000 e		0,00	0,00

## HELSINGIN SATAMA

TULOSLASKELMA	Milj. euroa	01.01.–31.12.2009	01.01.–31.12.2008
<b>LIKEVAIHTO</b>		<b>81,2</b>	<b>95,4</b>
Valmistus omaan käyttöön		0,7	1,7
Liiketoiminnan muut tuotot		0,7	0,1
<b>Materiaalit ja palvelut</b>			
Aineet, tarvikkeet ja tavarat			
Ostot tilikauden aikana		-3,8	-4,0
Palvelujen ostot		-14,1	-14,4
		<b>-17,8</b>	<b>-18,4</b>
<b>Henkilöstökulut</b>			
Palkat ja palkkiot		-8,8	-11,1
Henkilösivukulut			
Eläkekulut		-2,6	-3,2
Muut henkilösivukulut		-0,5	-0,8
		<b>-11,9</b>	<b>-15,1</b>
<b>Poistot ja arvonalentumiset</b>			
Suunnitelman mukaiset poistot		-30,0	-13,5
		<b>-30,0</b>	<b>-13,5</b>
<b>Liiketoiminnan muut kulut</b>			
Vuokratulot		-8,1	-10,5
Muut kulut		-0,4	-0,3
		<b>-8,5</b>	<b>-10,8</b>
<b>LIIEKEYLIJÄÄMÄ</b>		<b>14,5</b>	<b>39,4</b>
<b>Rahoitustuotot ja -kulut</b>			
Korkotuotot		0,1	0,0
Muut rahoitustuotot		0,1	0,0
Kunnalle maksetut korkokulut		-0,3	-0,5
Muille maksetut korkokulut		-4,6	-7,9
Korvaus peruspääomasta		-6,3	-6,3
Muut rahoituskulut		0,0	0,0
		<b>-11,1</b>	<b>-14,6</b>
<b>YLIJÄÄMÄ ENNEN VARAUKSIA</b>		<b>3,4</b>	<b>24,8</b>
Poistoeron lisäys (-) tai vähennys (+)		-3,2	-246,9
Vapaaehtoisten varausten lisäys (-) tai vähennys (+)		14,7	232,2
<b>TILIKAUDEN YLIJÄÄMÄ/ALIJÄÄMÄ (-)</b>		<b>14,8</b>	<b>11,1</b>
<b>Tunnusluvut</b>			
Sijoitetun pääoman tuotto, %		2,5	7,5
Kunnan sijoittaman pääoman tuotto, %		2,6	8,4
Liikelyliijäämä % liikevaihdosta		17,8	41,3

TASE	Milj. euroa	31.12.2009	31.12.2008
<b>VASTAAVAA</b>			
<b>PYSYVÄT VASTAAVAT</b>			
<b>Aineettomat hyödykkeet</b>			
Aineettomat oikeudet		0,6	0,5
Muut pitkävaikutteiset menot		138,6	143,4
		<b>139,2</b>	<b>143,9</b>
<b>Aineelliset hyödykkeet</b>			
Rakennukset		53,0	55,3
Kiinteät rakenteet ja laitteet		395,8	382,7
Koneet ja kalusto		0,7	0,7
Ennakkomaksut ja keskenkäiset hankinnat		1,3	13,8
		<b>450,9</b>	<b>452,5</b>
<b>Sijoitukset</b>			
Osakkeet ja osuudet		0,0	0,0
Muut saamiset omilta liikelaitoksilta		0,2	0,2
		<b>0,3</b>	<b>0,3</b>
<b>VAIHTUVAT VASTAAVAT</b>			
<b>Saamiset</b>			
Lyhytaikaiset saamiset			
Myyntisaamiset		4,8	5,8
Saamiset kunnalta		1,1	0,2
Muut saamiset		1,0	7,1
Siirtosaamiset		0,1	0,4
		<b>7,0</b>	<b>13,5</b>
<b>Rahat ja pankkisaamiset</b>		<b>23,8</b>	<b>0,0</b>
<b>VASTAAVAA YHTEENSÄ</b>		<b>621,1</b>	<b>610,1</b>

RAHOITUSLASKELMA	Milj. euroa	2009	2008
<b>TOIMINNAN RAHAVIRTA</b>			
Liikelyliijäämä (-) alijäämä		14,5	39,4
Poistot ja arvonalentumiset		30,0	13,5
Rahoitustuotot ja -kulut			
Korvaus peruspääomasta		-6,3	-6,3
Muille maksetut korkokulut		-4,6	-6,4
Kunnalle maksetut korkokulut		-0,3	-0,5
Muut		0,1	-1,5
		<b>33,3</b>	<b>38,3</b>
<b>INVESTOINTIEN RAHAVIRTA</b>			
Investointimenot		-24,7	-146,3
Rahoitusosuudet investointimenoihin		1,0	1,0
Pysyvien vastaavien hyödykkeiden luovutustulot		0,0	1,0
		<b>-23,7</b>	<b>-144,4</b>
<b>TOIMINNAN JA INVESTOINTIEN RAHAVIRTA</b>		<b>9,6</b>	<b>-106,1</b>
<b>RAHOITUKSEN RAHAVIRTA</b>			
Antolainauksen muutokset			
Antolainasaamisten lisäys kunnalle		0,0	-0,2
		<b>0,0</b>	<b>-0,2</b>
Lainakannan muutokset			
Pitkäaikaisten lainojen lisäys muilta		110,0	0,0
Pitkäaikaisten lainojen vähennys kunnalle		-1,9	-1,9
		<b>108,1</b>	<b>-1,9</b>
Muut maksuvalmiuden muutokset			
Saamisten muutos muilta		6,5	5,0
Korottomien velkojen muutos muilta		-13,4	-1,1
		<b>-6,9</b>	<b>3,9</b>
<b>RAHOITUKSEN RAHAVIRTA</b>		<b>101,2</b>	<b>1,9</b>
<b>RAHAVAROJEN MUUTOS</b>		<b>110,8</b>	<b>-104,2</b>
<b>Rahavarojen muutos</b>			
Rahavarat 31.12.		23,8	-87,0
Rahavarat 1.1.		-87,0	-17,2
		<b>110,8</b>	<b>-104,2</b>
<b>Tunnusluvut</b>			
Investointien tulo-rahoitus, %		140,4	26,3
Pääomamenojen tulo-rahoitus, %		130,1	26,0
Lainanhoitokate		5,6	4,6
Kassan riittävyys, pv		117	0
Quick ratio		2,09	0,12
Current ratio		1,26	0,11

TASE	Milj. euroa	31.12.2009	31.12.2008
<b>VASTATTAVAA</b>			
<b>OMA PÄÄOMA</b>			
Peruspääoma		60,2	60,2
Edellisten tilikausien yli-/alijäämä		37,2	26,1
Tilikauden yli-/alijäämä		14,8	11,1
		<b>112,1</b>	<b>97,3</b>
<b>POISTOERO JA VAPAAEHTOISET VARAUKSET</b>			
Poistoero		250,1	246,9
Vapaaehtoiset varaukset		0,0	14,7
		<b>250,1</b>	<b>261,5</b>
<b>VIERAS PÄÄOMA</b>			
<b>Pitkäaikainen</b>			
Lainat rahoitus- ja vakuutuslaitoksilta		234,4	130,0
Lainat kunnalta		0,0	1,9
		<b>234,4</b>	<b>131,9</b>
<b>Lyhytaikainen</b>			
Lainat rahoitus- ja vakuutuslaitoksilta		5,6	0,0
Lainat kunnalta		1,9	1,9
Ostovelat		1,6	9,3
Korottomat velat kunnalle		0,9	2,0
Velat konsernin yrityksille		0,0	0,1
Muut velat		10,1	95,0
Siirtovelat		4,4	11,0
		<b>24,5</b>	<b>119,4</b>
<b>Vieras pääoma yhteensä</b>		<b>258,9</b>	<b>251,2</b>
<b>VASTATTAVAA YHTEENSÄ</b>		<b>621,1</b>	<b>610,1</b>
<b>Tunnusluvut</b>			
Omavaraisuusaste, %		59,3	59,5
Suhteellinen velkaantuneisuus, %		304	255
Kertynyt ylijäämä/alijäämä (-)		51 940	37 162
Lainakanta 31.12., 1 000 e		241 880	220 790
Lainasaamiset 31.12., 1 000 e		210	210

## HKL -LIKELAITOS

TULOSLASKELMA	Milj. euroa	01.01.–31.12.2009	01.01.–31.12.2008
<b>LIKEVAIHTO</b>			
Lipputuotot		115,6	116,6
Tariffituki		116,7	108,3
Muut myyntituotot		0,3	0,3
		<b>232,6</b>	<b>225,2</b>
<b>Valmistus omaan käyttöön</b>		<b>5,7</b>	<b>6,0</b>
<b>Liiketoiminnan muut tuotot</b>		<b>22,4</b>	<b>17,8</b>
<b>Materiaalit ja palvelut</b>			
Aineet, tarvikkeet ja tavarat			
Ostot tilikauden aikana		-13,3	-12,4
Palvelujen ostot		-147,8	-142,2
		<b>-161,0</b>	<b>-154,7</b>
<b>Henkilöstökulut</b>			
Palkat ja palkkiot		-40,1	-37,8
Henkilösivukulut			
Eläkekulut		-11,5	-11,0
Muut henkilösivukulut		-2,4	-2,7
		<b>-54,0</b>	<b>-51,5</b>
<b>Poistot ja arvonalentumiset</b>			
Suunnitelman mukaiset poistot		-26,3	-24,9
		<b>-26,3</b>	<b>-24,9</b>
<b>Liiketoiminnan muut kulut</b>			
Vuokrakulut		-4,9	-4,3
Muut kulut		-4,7	-3,4
		<b>-9,6</b>	<b>-7,8</b>
<b>LIKEYLIJÄÄMÄ</b>			
<b>Rahoitustuotot ja -kulut</b>		<b>9,7</b>	<b>10,2</b>
Korkotuotot		0,2	1,5
Muut rahoitustuotot		0,0	0,0
Kunnalle maksetut korkokulut		-1,2	-1,7
Muille maksetut korkokulut		-0,1	0,0
Korvaus peruspääomasta		-8,4	-8,4
Muut rahoituskulut		-0,1	0,0
		<b>-9,5</b>	<b>-8,6</b>
<b>YLIJÄÄMÄ ENNEN VARAUKSIA</b>			
<b>Poistoeron lisäys (-) tai vähennys (+)</b>		<b>-3,3</b>	<b>-10,3</b>
<b>Vapaaehtoisten varausten lisäys (-) tai vähennys (+)</b>		<b>4,7</b>	<b>8,8</b>
<b>TILIKAUDEN YLIJÄÄMÄ/ALIJÄÄMÄ (-)</b>			
		<b>1,5</b>	<b>0,0</b>
<b>Tunnusluvut</b>			
Sijoitetun pääoman tuotto, %		2,1	2,6
Kunnan sijoittaman pääoman tuotto, %		2,2	2,6
Liikelyjäämä % liikevaihdosta		4,2	4,5

RAHOITUSLASKELMA	Milj. euroa	2009	2008
<b>TOIMINNAN RAHAVIRTA</b>			
Liikelyjäämä (-alijäämä)		9,7	10,2
Poistot ja arvonalentumiset		26,3	24,9
Rahoitustuotot ja -kulut			
Korvaus peruspääomasta		-8,4	-8,4
Kunnalle maksetut korkokulut		-1,2	-1,7
Muut		0,0	1,5
		<b>26,4</b>	<b>26,4</b>
<b>INVESTOINTIEN RAHAVIRTA</b>			
Tuotantoinvestoinnit		-18,4	-13,2
Henkilökuljetuksen perusinvestoinnit		-27,5	-39,3
Rahoitusosuudet investointimenoihin		1,4	1,9
Pysyvien vastaavien myyntituotot		0,0	0,0
		<b>-44,5</b>	<b>-50,6</b>
<b>TOIMINNAN JA INVESTOINTIEN RAHAVIRTA</b>			
		<b>-18,1</b>	<b>-24,1</b>
<b>RAHOITUKSEN RAHAVIRTA</b>			
Lainakannan muutokset			
Muilta saatujen lainojen lisäys		30,0	0,0
Kunnalta/kuntayhtymältä saatujen lainojen vähennys		-2,0	-2,0
		<b>28,0</b>	<b>-2,0</b>
Oman pääoman muutokset			
Peruspääoman muutos		<b>0,0</b>	<b>13,1</b>
Muut maksuvalmiuden muutokset			
Vaihto-omaisuuden muutos		0,5	-0,7
Saamisten muutos kunnalta		-1,7	0,6
Saamisten muutos muilta		-2,5	-0,2
Korottomien velkojen muutos kunnalta		1,0	-0,2
Korottomien velkojen muutos muilta		-7,9	8,5
		<b>-10,6</b>	<b>8,0</b>
<b>RAHOITUKSEN RAHAVIRTA</b>			
		<b>17,4</b>	<b>19,1</b>
<b>RAHAVAROJEN MUUTOS</b>			
<b>Rahavarojen muutos</b>		<b>-0,6</b>	<b>-5,0</b>
Rahavarat 31.12.		29,6	29,2
Rahavarat 1.1.		-29,2	-34,2
		<b>-0,6</b>	<b>-5,0</b>
<b>Tunnusluvut</b>			
Investointien tulo-rahoitus, %		37,7	32,2
Pääomamenojen tulo-rahoitus, %		39,4	33,5
Lainanhoitokate		5,5	4,9
Kassan riittävyys, pv		36,4	37,7
Quick ratio		1,0	0,8
Current ratio		1,1	0,9



## HKL -LIIKELAITOS

TASE	Milj. euroa	31.12.2009	31.12.2008
<b>VASTAAVAA</b>			
<b>PYSYVÄT VASTAAVAT</b>			
<b>Aineettomat hyödykkeet</b>			
Aineettomat oikeudet		1,0	0,5
Muut pitkävaikutteiset menot		0,2	0,2
Ennakkomaksut		0,0	0,6
		<b>1,2</b>	<b>1,3</b>
<b>Aineelliset hyödykkeet</b>			
Rakennukset		125,7	126,6
Kiinteät rakenteet ja laitteet		157,8	149,4
Koneet ja kalusto		121,2	118,7
Ennakkomaksut ja keskeneräiset hankinnat		40,2	32,9
		<b>444,9</b>	<b>427,7</b>
<b>Sijoitukset</b>			
Osakkeet ja osuudet		28,2	27,1
		<b>28,2</b>	<b>27,1</b>
<b>VAIHTUVAT VASTAAVAT</b>			
<b>Vaihto-omaisuus</b>			
Aineet ja tarvikkeet		3,9	4,4
		<b>3,9</b>	<b>4,4</b>
<b>Saamiset</b>			
Pitkäaikaiset saamiset			
Muut saamiset		0,0	0,0
		<b>0,0</b>	<b>0,0</b>
Lyhytaikaiset saamiset			
Myyntisaamiset		11,6	10,6
Saamiset kunnalta		2,2	0,5
Muut saamiset		5,1	4,3
Siirtosaamiset		0,7	0,1
		<b>19,6</b>	<b>15,4</b>
<b>Rahat ja pankkisaamiset</b>		<b>28,6</b>	<b>29,2</b>
<b>VASTAAVAA YHTEENSÄ</b>		<b>526,3</b>	<b>505,1</b>

TASE	Milj. euroa	31.12.2009	31.12.2008
<b>VASTATTAVAA</b>			
<b>OMA PÄÄOMA</b>			
Peruspääoma		93,8	93,8
Koroton peruspääoma		286,2	286,2
Edellisten tilikausien yli-/alijäämä		3,5	3,5
Tilikauden yli-/alijäämä		1,5	0,0
		<b>385,0</b>	<b>383,5</b>
<b>POISTOERO JA VAPAAEHTOISET VARAUKSET</b>			
Poistoero		32,5	29,2
Vapaaehtoiset varaukset		1,9	6,6
		<b>34,3</b>	<b>35,7</b>
<b>VIERAS PÄÄOMA</b>			
<b>Pitkäaikainen</b>			
Lainat kunnalta		29,0	31,0
Lainat rahoituslaitoksilta		30,0	0,0
		<b>59,0</b>	<b>31,0</b>
<b>Lyhytaikainen</b>			
Lainat kunnalta		2,0	2,0
Saadut ennakot		0,0	0,0
Ostovelat		17,1	25,5
Korottomat velat kunnalle		6,3	5,2
Muut velat		11,3	10,7
Siirtovelat		11,3	11,4
		<b>48,0</b>	<b>54,9</b>
<b>Vieras pääoma yhteensä</b>		<b>107,0</b>	<b>85,9</b>
<b>VASTATTAVAA YHTEENSÄ</b>		<b>526,3</b>	<b>505,1</b>
<b>Tunnusluvut</b>			
Omavaraisuusaste, %		79,7	83,0
Suhteellinen velkaantuneisuus, %		41,9	35,3
Kertynyt ylijäämä/alijäämä (-)		5 004 222,6	3 486 028,3
Lainakanta 31.12., 1 000 e		60 961,9	32 949,5
Lainasaamiset 31.12., 1 000 e		0,0	0,0



## HELSINKI

Perustettu vuonna 1550	
Pääkaupunki vuodesta 1812	

## ALUE JA YMPÄRISTÖ

Kokonaispinta-ala	716 km <sup>2</sup>
Maapinta-ala	214 km <sup>2</sup>
Väestötiheys	
henkilöitä/maa-km <sup>2</sup>	2 730
Rantaviiva	123 km
Saaria	315

## KESKILÄMPÖTILAT 2009

koko vuosi	6,1°C
lämpimin kuukausi, kesäkuu	17,2°C
kylmin kuukausi, helmikuu	-3,6°C

## VÄESTÖ

Väkiluku 2009/2010	583 350
--------------------	---------

Ikäjakama %:	
0–6	6,7
7–15	7,8
16–64	70,9
65–74	7,8
75+	6,7
Elinajanodote	78,7
miehet	74,8
naiset	82,0
Suomen kansalaisia %	92,8
Ulkomaisten kansalaisia %	7,2
Suomenkielisiä %	83,7
Ruotsinkielisiä %	6,1
Muunkielisiä %	10,2

## ASUMINEN 2008

Asuinhuoneistoja yhteensä	323 416
omistusasuntoja	44,6 %
Asumisväljyys, m <sup>2</sup> /henkilö	34,2
Kaupungin omistamia vuokra-asuntoja (2004)	53 000

## TYÖMARKKINAT

Työpaikkoja 31.12.2007	385 356
alkutuotanto (TOL A–B)	0,1 %
jalostus (TOL C–F)	13,2 %
palvelut (TOL G–Q)	85,9 %
kauppa, rahoitus, liikenne (TOL G–K)	50,6 %
yhteiskunnalliset palvelut (TOL L–Q)	35,3 %
Yrityksiä yhteensä 2007	37 391
<b>Työvoima (15–74 -vuotiaat) 2009:</b>	
työllisiä	310 220
työttömiä	20 909
työvoimaosuus, %	73,0
Työttömyysaste, %	6,3

## LIIKENNE 2009

Rekisteröityjä autoja 1000 asukasta kohti	386
Kaupungin sisäisen joukko-liikenteen matkoja yht.	196 milj.
Matkapuhelimia 100 asukasta kohti (koko maassa)	144
Internet-käyttäjät (15–74v) osuus väestöstä	82 %

## ENERGIA- JA VESIHUOLTO 2008

Sähkön myynti	7 898 GWh
Kaukolämmön myynti	6 583 GWh
Veden myynti	71,8 milj.m <sup>3</sup>
Vedenkulutus asukasta kohti päivässä	250 l
Puhdistetun jäteveden määrä	110,1 milj.m <sup>3</sup>

## TERVEYDENHUOLTO 2009

Kaupungin terveysasemia	26
Kaupungin sairaaloita	8
<b>Perusterveydenhuolto:</b>	
Perusterveydenhuoltokäyntejä yhteensä	4,0 milj.
terveysasemakäyntejä yms.	3,5 milj.
hammashuoltokäyntejä	0,5 milj.
yhteensä asukasta kohti	6,9
Laitoshoidossa keskimäärin päivittäin	2 174
omissa sairaaloissa	2 051
ostopalvelusairaaloissa	123
yhteensä 1 000 asukasta kohti	3,7
<b>Erikoissairaanhoito:</b>	
Poliklinikkakäyntejä yhteensä	0,9 milj.
omissa yksiköissä	0,2 milj.
ostopalvelupoliklinikoilla	0,7 milj.
yhteensä asukasta kohti	1,5
Laitoshoidossa keskimäärin päivittäin	1 110
omissa yksiköissä	277
ostopalvelusairaaloissa	833
yhteensä 1000 asukasta kohti	1,9

## SOSIAALITOIMI 2009

Lasten päivähoitopaikkoja <sup>1</sup> sataa 1–6 -vuotiasta kohti	65,2
Vanhusten käytössä olevat palvelutalopaikat	2 252
sataa yli 75-vuotiasta kohti	5,7
laitoshoitopaikkoja	2 390
sataa yli 75-vuotiasta kohti	6,1

<sup>1</sup> Sisältää kunnalliset päiväkodit, perhepäivähoidon ja ostopalvelupäiväkodit.

## KOULUTUS 2007

<b>Koulutusrakenne:</b>	
15-vuotta täyttäneistä, %	
korkeintaan perusasteen tutkinto	31
keskiasteen tutkinto	34
alin korkea-asteen tutkinto	10
korkeakoulu ja tutkijakoulutus	25
<b>Oppilaitokset Helsingissä 2009:</b>	
Yliopistoja ja korkeakouluja	7
Ammattikorkeakouluja	5
Ammatillisia oppilaitoksia	25
Peruskouluja ja lukioita	178

## KULTTUURI JA VAPAA-AIKA 2009

<b>Kaupunginkirjasto:</b>	
Lainoja, milj. kpl	9,3
Lainoja asukasta kohti	16,1
Museoita	71
Ulkoiluteitä ja kuntoratoja, km	216
Uimahalleja	14
Liikuntasalit ja hallit	32

## MATKAILU 2009

<b>Matkustajaliikenne (milj. matkustajaa):</b>	
Helsinki-Vantaa lentoaseman kautta	13
Helsingin sataman kautta	10
Helsingin rautatieaseman kautta	46
Hotelleihin saapuneita matkustajia (milj.)	1,6
yöpymisiä yhteensä	2,7
siitä ulkomaalaiset	1,5
Hotelleja	53
huoneita	8 213
vuodepaikkoja	15 425
Kansainvälisiä kongresseja ja tapahtumia	122
osallistujia	29 355



# Helsingin kaupunki

Pohjoisesplanadi 11–13  
00170 Helsinki  
PL 1  
00099 Helsingin kaupunki  
Puhelinvaihde (09) 310 1641  
[www.hel.fi](http://www.hel.fi)