

HELSINGIN KAUPUNKI

VUOSIKERTOMUS 2002





SISÄLTÖ

Ylipormestarin katsaus	3	Sosiaali- ja terveystoimi	10
Helsinki-konserni	5	Kaupunkisuunnittelu- ja kiinteistötoimi	12
Kaupunginvaltuusto 2002	6	Tekninen toimi	14
Kaupunginhallitus 2002	7	Sivistys- ja henkilöstötoimi	16
Kaupunginjohtajan toimiala	8	Tilinpäätöstiedot 2002	18

Julkaisija: Helsingin kaupunginkanslia
Postiosoite: PL 1, 00099 Helsingin kaupunki
Käyntiosoite: Pohjoisesplanadi 11–13
Puhelinvaihe (09) 1691

Graafinen suunnittelu & taitto:
Tommi Luhtanen / Vihreä Peto Oy

Kuvitus:
Tanja Varonen / Vihreä Peto Oy

Valokuvat:
Kuva-aineisto: Helsingin kaupungin kuva-arkisto
FutureImageBank Ltd, Pekka Helos (s. 31)
Kuvakollaasit: Tanja Varonen

Paino: Kirjapaino FG. Lönnberg Oy 2003
ISPN: 951-718-899-4

Ylipormestarin katsaus



Vuoden 2002 aikana tehtiin Helsingin tulevaisuuden kannalta merkittäviä ratkaisuja. Helsingin sataman rakentamisesta Vuosaareen tehtiin lopulliset päätökset. Satamien siirtäminen pois kantakaupungista avaa mahdollisuudet korkeatasoiseen rantarakentamiseen keskusta-alueella. Vuosaarelle ja koko Helsingille lähes 40 vuoden ajan suunniteltu satama tarjoaa merkittävän kasvusysäyksen. Kaupunginvaltuusto hyväksyi myös uuden Töölönlahden asemakaavan, joka mahdollistaa jo pitkään suunnitellun keskusta-alueen rakentamisen viihtyisäksi kaupunkimiljöökksi.

Merkittävä kaupunkipoliittinen askel oli vuoden 2002 aikana alkanut uusimuotoinen yhteistyö Suomen kuuden suurimman kaupungin (Helsinki, Espoo, Tampere, Vantaa, Turku ja Oulu) kesken sekä kansallisella että kansainvälisellä tasolla. Kaupungit järjestivät yhteisiä kokouksia, avasivat uusia yhteistyöalueita ja julkistivat kannanottoja kaupunkien kannalta merkittävässä yhteiskunnallisissa kysymyksissä. Erityisesti olivat esillä suurten kaupunkien talouteen, työllisyyteen ja hyvinvointiin kohdistuvat uhkatekijät.

Helsinki osallistui myös Euroopan unionin tulevaisuuskonventin työhön sekä Alueiden komitean että Eurocities-järjestön kautta. Kaupunkialueilla on ratkaiseva merkitys taloudelliselle kasvulle sekä työllisyyden ja hyvinvoinnin kehitykselle myös eurooppalaisella tasolla. Siksi Helsinki on toiminut sen puolesta, että alue- ja paikallishallinnon asema tunnustettaisiin tulevassa EU:n perustuslaissa ja ne tulisivat kuulluksi omaa toimivaltaansa koskevien EU-säännösten valmistelussa.

Helsingin seudun taloudellinen kasvu jäi vuonna 2002 pienemmäksi kuin koko Suomessa. Tätä selittävät maailmanlaajuinen taloudellinen epävarmuus ja erityisesti tärkeän tieto- ja tietoliikennesektorin kasvun jatkuminen hitaana. Myös Helsingin

kaupungin talous joutui vuoden 2002 aikana epätasapainoon johtuen erityisesti valtion toteuttamista kaupungin yhteisöverojen leikkauksista. Kaupungin talouden alijäämä johti nopeasti kasvavaan lainanototarpeeseen. Vuoden 2003 talousarviossa on aloitettu kaupungin voimakas menojen säästäminen.

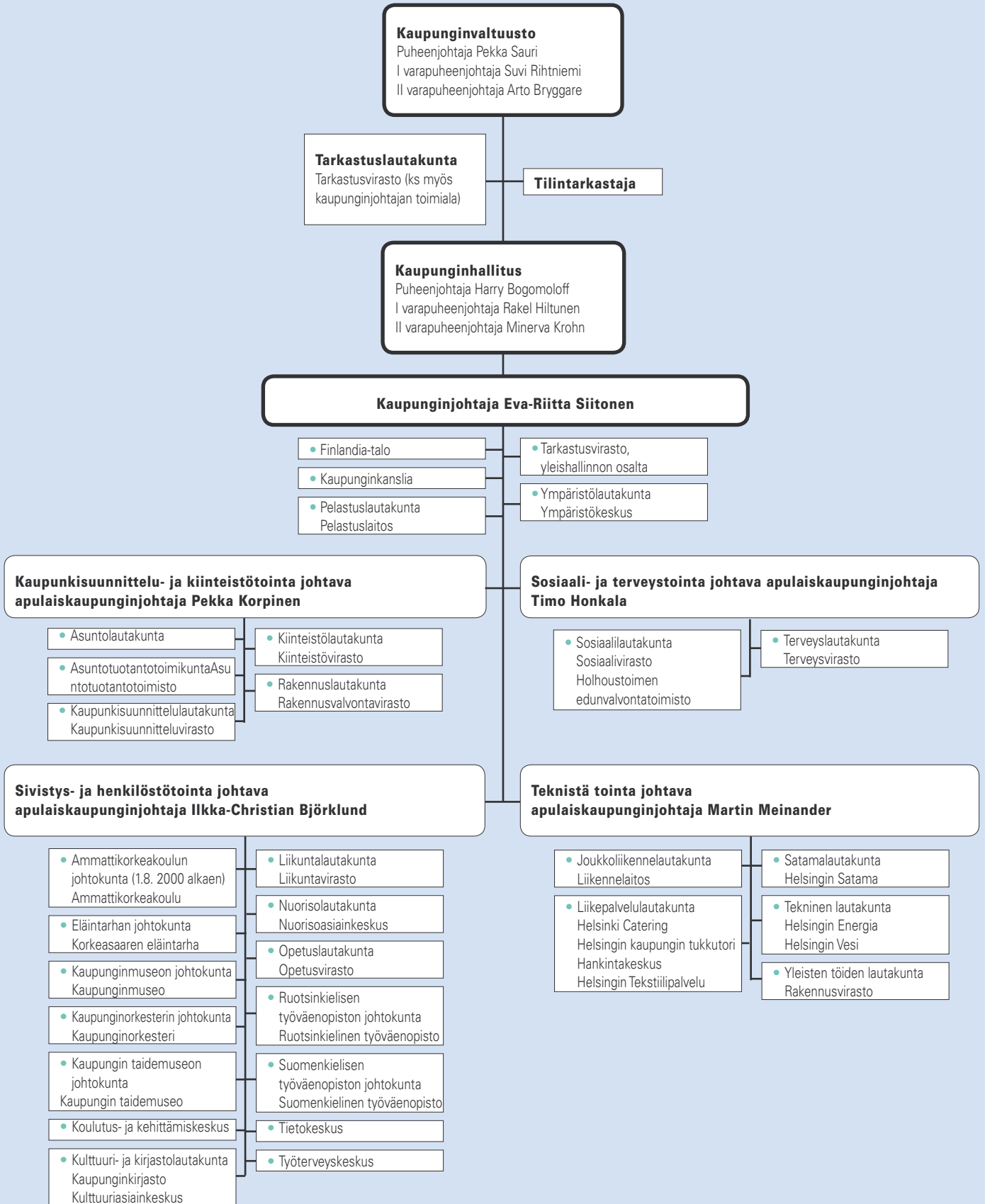
Menosäästöjen avulla on tarkoitus tasapainottaa budjetin vuosikate vuoteen 2005 mennessä ja sen jälkeen tulee vuosikatteen kattaa myös poistot. Säästötoimet merkitsevät kaupungin tarjoamien palvelujen vähentämistä, mutta peruspalvelut pyritään turvaamaan. Säästöjä haetaan myös toimintojen tehostamisesta mm. hyödyntämällä entistä tehokkaammin tietotekniikkaa. Myös tilojen käytöstä säästetään.

Keskeistä olisi, että valtiolta pidättäytyisi uusista Helsingin talouteen kohdistuvista leikkauksista. Keväällä 2003 aloittaneen hallituksen hallitusohjelmaan kirjattu kanta kuntien rahoitusjärjestelmän kokonaisuudistuksesta ja kuntien yhteisöverojen mahdollisesta siirtämisestä valtiolle on omiaan luomaan koko kuntatalouteen epävarmuutta ja uusia uhkia.

Taloudellisesta niukkuudesta huolimatta Helsingillä on runsaasti vahvuuksia. Helsinkiläisten korkea koulutus- ja osaamistaso, elinvoimainen yritystoiminta, puhdas ja viihtyisä ympäristö sekä monipuoliset palvelut ovat tulevaisuudessakin Helsingin hyvinvoinnin selkäranka. Esitän lämpimät kiitokset kaikille Helsingin rakentavaan kehittämiseen osallistuneille yhteistyöstä vuoden 2002 aikana.

*Eva-Riitta Siitonen
Ylipormestari*

HELSINGIN KAUPUNGIN ORGANISAATIO



Helsinki-konserni

Helsinki-konserni muodostuu Helsingin kaupungista, 145 tytärosakeyhtiöstä, 8 tytäräätiöstä ja 3 yhteisyhtiöstä. Lisäksi kaupunki kuuluu kuuteen kuntayhtymään ja on mukana 50 osakkuusyhtiössä. Suurin osa tytärosakeyhtiöistä on kaupungin perustamia ja kaupungin 100 prosenttisesti omistamia.

Helsinki-konsernia hallinnoidaan siten, että kaupunginvaltuusto asettaa tavoitteet sen toiminnalle ja kaupunginhallitus johtaa toimintaa. Vastuu konser-

nin operatiivisesta johtamisesta on kaupunginjohtajalla ja apulaiskaupunginjohtajilla. Tarkastuslautakunta huolehtii konsernin hallinnon ja talouden tarkastuksen järjestämisestä.

Vuoden aikana tuli lisää 8 uutta tytärosakeyhtiötä. Konsernin tytärosakeyhtiö Helsingin Palveluasunnot Koy vastaanotti 14 tytärosakeyhtiötä fuusiomenettelyllä..

HELSINKI-KONSERNIN TYTÄRYHTEISÖT

Alppila Oy
 Auroranlinna Koy
 Brahen Terveysasema Koy
 Eevankatu 2 Koy
 Gardenia-Helsinki Oy
 Hansasilta Koy
 Helsingin Ammattikoulutalot Koy
 Helsingin Asumisoikeus Oy
 Helsingin Asuntohankinta Oy
 Helsingin Harmajankatu Asoy
 Helsingin Hermanninkulma Asoy
 Helsingin Kansanasunnot Oy
 Helsingin Kartanonisäntä Asoy
 Helsingin Kartanonkaari 24 Asoy
 Helsingin kaupungin 450-vuotis-taiteilijatalosäätiö
 Helsingin Keijukaistenpolku 4 Asoy
 Helsingin Korkeavuorenkatu 39 Asoy
 Helsingin korkotukiasunnot Koy
 Helsingin Käpyläntie 1 Asoy
 Helsingin Nattastenpolku Asoy
 Helsingin Nuorisotasunnot Koy
 Helsingin Palveluasunnot Koy
 Helsingin Palveluauto Oy
 Helsingin Pienasunnot Koy
 Helsingin Pihkatie 1 Asoy
 Helsingin Puusuutarintie 2-4 Asoy
 Helsingin seudun kesäyliopiston säätiö
 Helsingin Teatterisäätiö
 Helsingin Tennispalatsi Koy
 Helsingin Terveystalot Koy
 Helsingin Tiedepuiston Yrityshautomot Oy
 Helsingin Työvoimapalvelu Oy
 Helsingin Uusi Jalkapalloareena Oy
 Helsingin V Yhteiskoulun Talo Oy
 Helsingin Varustuskenttie 1 Asoy
 Helsingin Vellamonkatu 29 Asoy
 Helsingin yhdistetty sairas- ja vanhainkosisäätiö
 Helsinginkatu 25 Koy
 Helsinki Region Marketing Oy
 Helsinki-instituutin säätiö
 Helsinki-viikon säätiö
 Herttoniemen pysäköinti Oy
 Hietaniemenkatu 4 Koy
 Hämeentien Pysäköinti Oy
 Inarintie 2 Koy
 Intiankatu 31 Koy
 Itä-Pasilan Pysäköinti Oy
 Jakomäen Kiinteistöt Oy
 Jakomäen Terveysasema Koy
 Jääkenttäsäätiö
 Kaapelitalo Koy
 Kaisaniemen Metrohalli Koy
 Kallahden Pysäköinti I Oy
 Kallion Toimistotalot Koy
 Kallion Vanhustenhuollon Keskus Koy
 Kampin Palvelutalo Koy
 Kankaretie 1 Koy
 Kannelmäen Kiinteistöt Oy
 Kantakaupungin Kiinteistöt Oy
 Kaupinparkki Koy
 Kaupparaitti Koy
 Kirkonkyläntie 14 Koy
 Kirstinkuja 6 Koy
 Kivikon Pysäköinti I Oy
 Kivikon Pysäköinti II Oy
 Klaneettitie 11 Koy
 Kontulan Kiinteistöt Oy
 Kontulan Palvelutalo Oy
 Kotkankatu 14-16 Koy
 Kumpulan Kiinteistöt Oy
 Kurkimetsä Koy
 Kustaankartano Koy
 Kyllikinkatu 1 Koy
 Kylänvanhimmantie 21 Koy
 Kämnerinkuja 4 Asoy
 Käpylän Terveystalo Koy
 Laajasalon Kiinteistöt Oy
 Laivalahdentori Koy
 Lasipalatsin Mediakeskus Oy
 Latokartanon Pysäköinti Oy
 Lindhearsht Asoy
 Malmin Kiinteistöt Oy
 Malmin Liiketalo Oy
 Malmin Pysäköintitalo Oy
 Malmin Virastotalo Koy
 Malminkartanon Kiinteistöt Oy
 Mankala Oy
 Mannerheimintie 54 Asoy
 Maria Koy
 Markkinatie 10 Asoy
 Markkinatie 15 Asoy
 Maunulan Asunnot Koy
 Mechelininkatu 38 Asoy
 Merimiehenkatu 12 Asoy
 Mikonmäen Lastentalo Oy
 Mosaikkitorin pysäköintilaitos Koy
 Myllypuron Kiinteistöt Oy
 Mäkelänrinteen Uuintikeskus Oy
 Nousiaistentie Koy
 Paciuksenkadun Pysäköinti Oy
 Paciuksenkatu 4 Asoy
 Pakkalantie 30 Koy
 Paloheinän Palvelukeskus Koy
 Palvelukeskus Albatross Oy
 Parmaajanpuisto Koy
 Parmaajantie 4 Koy
 Pasilan Urheiluhalli Oy UH
 Pieni Villasaarentie 2 Asoy
 Pihlajiston Kiinteistöt Oy
 Pikku-Huopalahden Kiinteistöt Oy
 Pohjois-Haagan Kiinteistöt Oy
 Puistolan Pankkitalo Koy
 Puistolan Raitti Koy
 Puotilan Kiinteistöt Oy
 Päiväkoti Jollas Koy
 Pääkaupunkiseudun Kierrätyskeskus Oy
 Pääkaupunkiseudun linjaliikenne Oy
 Pääskylänrinne 5 Koy
 Rastilankallion Pysäköinti Oy
 Rastilankallion Päiväkoti Oy
 Ratavallintie 16 Asoy
 Roihuvuoren Kiinteistöt Oy
 Ruskeapuisto Koy
 Ruskeasuon Varikkokiinteistö Oy
 Ruutinkatu 3 Asoy
 Salomonkatu 19 Koy
 Sepeteuksentie 35 Koy
 Siilitien Kiinteistöt Oy
 Säterintie 12 autopaikat Koy
 Säterintie 2 Koy
 Tinasepantie 48 Koy
 Torpparinmäen korttelitalo Koy
 Työmaahuolto Oy
 Ummeljoentie Koy
 Urakkatie 2 Koy
 Urheiluhallit Oy
 Urheilukatu Koy
 Vallilan Kiinteistöt Oy
 Vesalan Kiinteistöt Oy
 Viikin viher- ja ympäristötietokeskus Koy
 Viikinmäen Pysäköinti Oy
 Virvatulentien Pysäköinti Oy
 Vuosaaren Kiinteistöt Oy
 Vuosaaren Urheilutalo Oy
 Örskintie Koy

HELSINKI-KONSERNIN OSAKKUUSYHTEISÖT

Art and Design City Helsinki Oy Ab
 Asemapäällikönkatu 5 Kiinteistö Oy
 Eteläinen Rautatiekatu 14 b Asunto-oy
 Euresst Finland Oy Ab
 Finnsbackankumpu Asunto Oy
 Haapaniemenkatu 7-9 Kiinteistö Oy
 Helsingin Humalistonkatu 4 Koy
 Helsingin Karhusuontie 53 Asunto-oy
 Helsingin Matkailu Oy
 Helsingin Seudun Lämpövoima Oy
 Helsingin Tapulikaupungintie 5 Koy
 Helsingin Tiedepuisto Oy
 Itätori Kiinteistö Oy
 Kaivonkatsojantien Pysäköinti Oy
 Kartanonmetsäntie 13 Asunto-oy
 Katajanokan Huolto Oy
 Kemwater Services Oy
 Keskeisen Rannan Pysäköinti Oy
 Kotitie 45-47 Asunto-oy
 Kumianpää 2 Kiinteistö Oy
 Kumpulantie 1 Kiinteistö Oy
 Kurkimäen Huolto Oy
 Kytösuontien Pysäköinti Oy
 Laajasalon Palloiluhallit Kiinteistö Oy
 Lehtisaaren Huolto Oy
 Maatullinaukio Kiinteistö Oy
 Maistraatintori Kiinteistö Oy
 Malminkadun Pysäköinti Oy
 Mellunmäen Autopaikat Oy
 Mellunmäen Liike- ja toimintakeskus Oy
 Pietarinkatu 6 Asunto Oy
 Pihlajamäen Liiketalo Oy
 Pääkaupunkiseudun Vesi Oy
 Runeberginkatu 4 b Asunto-Oy
 Runeberginkatu 4 c Asunto-oy
 Runeberginkatu 63 Asunto Oy
 Siltakeskus Oy
 Strömbergin pysäköinti Oy
 Sturenkatu 23 Asunto-oy
 Suomen Energia-Urakointi Oy
 Syreeni Asunto-oy
 Tapulikaupungin palvelutalo Koy
 Tapulin huolto Oy
 Tehdaskiinteistö Oy Kisällitalo
 Tiikankadun Pysäköinti Oy
 Tollinpolku Asunto-Oy
 Tulisuoventien Pysäköinti Oy
 Turkismiehentie 8 Kiinteistö Oy
 Ulappasaarentie 2 Kiinteistö Oy
 Vantaan Energia Oy
 Vesisällinönkatu 25 Asunto-oy

HELSINKI-KONSERNIN YHTEISYHTEISÖT

Simonaukion Pysäköinti Oy
 Suomenlinnan Liikenne Oy
 Tiedepuiston Asunnot Oy

PYSYVÄT TOIMIKUNNAT JA NEUVOTTELUKUNNAT

Vuonna 2002 toimivat seuraavat kaupunginhallituksen asettamat pysyvät toimi- ja neuvottelukunnat:

Aravaneuvottelukunta
 Elinkeinoneuvottelukunta
 Energiansäästöneuvottelukunta
 EU-kultajaneuvoston toimintaa koordinoiva neuvottelukunta
 Helsingin kaupungin ja Helsingin yliopiston yhteistyöneuvottelukunta
 Henkilöstökassatoimikunta
 Henkilöstötoimikunta
 Historiatoimikunta
 Nimistötoimikunta
 Pelastuspalveluneuvottelukunta
 Poliisin neuvottelukunta
 Rintamaveteraansiasiain neuvottelukunta
 Sääntötoimikunta
 Tasa-arvotoimikunta
 Terve ja turvallinen kaupunki -neuvottelukunta
 Työllistämistoimikunta
 Ulkomaalaisiasiain neuvottelukunta
 Urheilupalkintoimikunta
 Vammaisneuvosto
 Vanhusneuvosto
 Vapaaehtoistyön neuvottelukunta

HELSINKI-KONSERNIN KUULUVAT KUNTAYHTYMÄT

Helsinki on osakkaana seuraavissa kuntayhtymissä:

Helsingin ja Uudenmaan sairaanhoitopiirin kuntayhtymä (HUS)
 Kärkulla kommunalförbundet för specialomsorger
 Samkommunen för huvudstadsregionens svenskspråkiga yrkesskolor
 Uudenmaan liitto
 Uudenmaan päihdehuollon kuntayhtymä
 YTV Pääkaupunkiseudun yhteistyövaltuuskunta

Kaupunginvaltuusto 2002

Kaupunginvaltuutetut

Kaupunginvaltuutettujen ja varavaltuutettujen ryhmitys puolueittain äänimäärän mukaisessa järjestyksessä



Puheenjohtaja Pekka Sauri,
Vihreät



Ensimmäinen
varapuheenjohtaja
Suvi Rihtniemi, Kok.



Toinen varapuheenjohtaja
Arto Bryggare, SDP

KANSALLINEN KOKOOMUS R.P. - SAMLINGSPARTIET R.P.

Valtuutetut (26)

Zyskowicz, Ben
Rihtniemi, Suvi
Sarkomaa, Sari
Kokkonen, Paula
Lekman, Sirkka
Pajunen, Jussi
Bogomoloff, Harry
Moilanen, Eeva-Liisa
Heikkilä, Brita
Vapaavuori, Jan
Hakola, Juha
Koskinen, Kauko
Suominen, Riitta

Urho, Ulla-Marja
Keto, Pihla
Rautava, Risto
Lehtinen, Christel
Riihelä, Esko
Rauhämäki, Tatu
Aurejärvi, Erkki
Enroth, Matti
Pekkarinen, Taito
Leppä-aho, Pauli
Lemberg, Irmeli
Kauti, Terhi

Varavaltuutetut (26)

Samulin, Aira
Ranki, Risto
Wallden-Paulig, Irmeli
Jäntti, Yrjö (Josa)
Hirvikallio, Matti
Öhman, Tuula
Hagfors, Kari
Apiola, Irina
Törhönen, Lauri
Liemola, Lasse
Hautanen, Suvi
Häyrinen, Raimo
Savolainen, Irja

Eräpuro, Heidi
Löyttyniemi, Leena
Koskenvuori, Inka
Jalava, Katri
Lanamäki, Antti
Kuusanmäki, Jukka
Heistaro, Sami
Hinkkanen, Anja
Aaltonen, Pia
Arppe, Juhani
Vallila, Tiina
Järvinen, Ari

VIHREÄ LIITTO R.P.

Valtuutetut (22)

Soininvaara, Osmo
Krohn, Irina
Krohn, Minerva
Luukkainen, Hannele
Näre, Sari
Sauri, Pekka
Kanerva, Inka
Abdulla, Zahra
Soininvaara, Anna-
Maria
Rantanen, Tuomas

Ingervo, Sirkku
Myllykoski, Pekka
Sumuvuori, Johanna
Ikävalko, Suzan
Väkiparta, Satu
Hellström, Sanna
Tarkkanen, Jussi
Könkkölä, Kalle
Chydenius, Jussi
Lehtipuu, Otto
Muhonen, Sallamaari
Laine, Reiska

Varavaltuutetut (21)

Helistö, Kimmo
Lehtonen, Kristiina
Konttinen, Nina
Kontio, Tomi
Castrén, Elina
Tuurala, Kati-Riikka
Kämppi, Riikka
Lehtikuusi, Hannele
Aalto, Olli
Pesola, Mikko
Eerola, Leena

Wikla, Arto
Kivi, Inka
Hällström, Lotta
Pollock, Eric
Kaita, Karoliina
Peipinen, Vesa
Eskola, Merja
Etelävuori, Pirkko
Kauppinen, Risto
Föhr, Juha

SUOMEN SOSIAALIDEMOKRAATTINEN PUOLUE - FINLANDS SOCIALDEMOKRATISKA PARTI R.P.

Valtuutetut (18)

Bryggare, Arto
Hiltunen, Rakel
Taipale, Ilkka
Haatainen, Tuula
Leistén, Aila-Marja
Lipponen, Päivi
Pajamäki, Osku
Lehtola, Kari
Tenkula, Tarja
Saksala, Harri

Paasilinna, Petra
Taina, Matti
Mickwitz, Erik
Vehviläinen, Sirkka-
Liisa
Anttila, Maija
Helo, Pentti
Kauppila, Riitta
Kallio, Kalle

Varavaltuutetut (18)

Kalima, Kai
Vuorela, Antti
Vermilä, Veikko
Sänkiaho, Ritva
Mäki, Terhi
Tuomisto, Tero
Malinen, Jouko
Tuomisto, Laura
Osman-Sovala, Zahra
Havasto, Tapio

Vihervaara, Anita
Paavola, Paavo J
Kasslin, Mira
Siitonen-Heinäluoma,
Satu
Allén, Tuovi
Isotalo, Päivi
Hänninen, Tuula
Esko, Eija

VASEMMISTOLIITTO R.P. – VÄNSTERFÖRBUNDET R.P.			
Valtuutetut (6) Ojala, Outi Saarnio, Pekka	Puhakka, Sirpa Arhinmäki, Paavo Hentilä, Jorma Kaunola, Reijo	Varavaltuutetut (7) Kaarela, Tiina Loukoila, Eija Salin, Olli Roos, Jeja Pekka (J.P.)	Cortés Téllez, Sanna-Kaisa Siimes, Hanna-Kaisa Sund, Ralf

PÄÄKAUPUNKISEUDUN SITOUTUMATTOMIEN YHTEISLISTA
Valtuutetut (1) Hakalehto, Ilkka
Varavaltuutetut (2) Nieminen, Kauko Sademies, Olli

SVENSKA FOLKPARTIET I FINLAND R.P.			
Valtuutetut (6) Dahlberg, Birgitta Gadd, Sture Åhman, Göran	Sandbacka, Michael Bargum, Henrica Mustelin, Nils	Varavaltuutetut (6) Melin, Ingvar S. Oker-Blom, Jan D Ries, Tomas	Brettschneider, Gunvor Biaudet, Alexandra Mickos, Monica

SUOMEN KESKUSTA R.P. – CENTERN I FINLAND R.P.			
Valtuutetut (4) Molander, Sole Paasikivi, Annukka	Peltokorpi, Terhi Huhtamäki, Martti	Varavaltuutetut (3) Savolainen, Terttu Tofferi, Veli	Falck, Marianne

KRISTILLISEDMOKRAATTINEN VALTUUSTORYHMÄ – KRISTDEMOKRATISKA FULLMÄKTIGEGRUPPEN			
Valtuutetut (3) Reinikainen, Pekka	Ebeling, Mika Helimäki, Ilmari	Varavaltuutetut (3) Heickell, Ingrid	Vesikko, Valter Alaranta, Pirkko

Kaupunginhallitus 2002



Puheenjohtaja
Harry Bogomoloff



Ensimmäinen varapuheenjohtaja
Rakel Hiltunen



Toinen varapuheenjohtaja
Minerva Krohn

JÄSENET	HENKILÖKOHTAISET VARAJÄSENET
Puheenjohtaja Bogomoloff Harry, Kok	Zyscowicz Ben
I varapuheenjohtaja Hiltunen Rakel, SDP	Tuomisto Laura
II varapuheenjohtaja Krohn Minerva, Vihr	Rantanen Tuomas
Pajunen Jussi, Kok	Sarkomaa Sari
Lekman Sirkka, Kok	Urho Ulla-Marja
Vapaavuori Jan, Kok	Rauhämäki Tatu
Moilanen Eeva-Liisa, Kok	Riihelä Esko
Kanerva Inka, Vihr	Hellström Sanna
Ikävalko Suzan, Vihr	Ingervo Sirkku
Lehtipuu Otto, Vihr	Helistö Kimmo
Kallio Kalle, SDP	Malinen Jouko
Vehviläinen Sirkka-Liisa, SDP	Meriläinen Risto
Lindeman Jukka, Vas	Lehmussaari Merja
Åhman Göran, SFP	Dahlberg Birgitta
Molander Sole, Kesk/SKL	Reinikainen Pekka



**Kaupunginjohtaja
Eva-Riitta Siitonen**

- kaupungin toiminnan ja talouden yleissuunnittelu
- talousarvion valmistelu ja sen noudattamisen valvonta
- keskitetty tilinpito
- sisäinen tarkastus
- elinkeinoasiat
- valmiussuunnittelu
- pelastustoimi
- ympäristöasiat
- kansainväliset asiat
- tiedotus- ja matkailuasiat

Virastot:

- Finlandia-talo (46)*
- Kaupunginkanslia (353)
- Pelastuslaitos (619)
- Tarkastusvirasto (21)
- Ympäristökeskus (183)

**Kaupunginjohtajan
toimialan avainluvut:**

Koko kaupunki	
Rahamenot, milj. euroa	4 536,2
Kaupunginjohtajan toimiala	
Toimintatulot, milj. euroa	26,9
Toimintamenot, milj. euroa	230,4
Toimintamenot/as., euroa	411
Investoinnit, milj. euroa	24,8
Henkilöstömäärä	1 222
Koko henkilöstöstä, %	3,1

* Suluissa päätoimisen kuukausi- ja tuntipalkkaisen henkilöstön määrä.

Toimintatulot ja -menot sisältävät myös kaupungin sisäiset erät.

Kaupunginjohtajan toimiala

Talouden kehitys seudulla ja kaupungin taloudessa

Helsingin seudulla kokonaistuotanto kasvoi vuoden viimeisellä neljänneksellä ennakoarvion mukaan noin 2 % edellisen vuoden vastaavasta neljänneksestä. Tuotannon lisäys jäi seudulla edelleen pienemmäksi kuin koko maassa, kuten viime vuoden aiemminkin neljänneksillä. Tuotannon kasvua johtivat liike-elämän palvelut ja teollisuus, mutta niiden kasvu oli edelleen vaatimatonta aiempiin vuosiin verrattuna.

Seudun väestön lisäys ennakkotietojen mukaan oli 9 900 henkilöä. Vuoden aikana syntyi noin 14 900 lasta. Muuttovoitto lisäsi pääkaupunkiseudun väestömäärää 7 409 henkilöllä. Eniten kasvoi Espoon asukasluku. Helsingissä väestömäärä säilyi käytännöllisesti katsoen ennallaan. Muualla paitsi Helsingissä tulomuuttajien määrä oli lähtömuuttajia suurempi. Helsingissä muuttotappio oli lähes 1 000 asukasta.

Kaupungin tilinpäätös vuodelta 2002 osoittaa, että talous heikkeni edelliseen tilikauteen verrattuna voimakkaasti. Tilikauden tulos muodostui alijäämäiseksi. Alijäämä oli 154 milj. euroa. Se johtui olennaisilta osin valtion toimenpiteistä, sillä yhteisöverokertymä romahti. Vuosikate ei kattanut poistoja eikä investointeja. Varsinaisen toiminnan ja investointien nettokassavirran alijäämäisyys kasvoi.

Kokonaisverotulokertymä oli edellisvuotta selväsi pienempi ja se johtui yhteisöverokertymän voimakkaasta alenemisestä. Valtionosuudet jäivät miinukselle verotulasauksesta johtuen. Verokertymä oli 1 990 milj. euroa. Kunnallisveron osuus tästä oli 1 600 milj. euroa, joka on 7% enemmän kuin edellisvuonna. Yhteisöveroissa tapahtui 60 % pudotus 277 miljoonaan euroon.

Helsingin investointien kokonaissumma oli 493 milj. euroa. Kaupungin maksuvalmius perustui suurelta osin lainanottoon.

Kansainvälinen toiminta

Helsinki kuuluu Eurocities-järjestöön, joka on Euroopan suurten kaupunkien yhteistyö- ja edunvalvontajärjestö. Helsingin puheenjohtajuuden päätyttyä marraskuussa 2002 toiminta jatkuu järjestön hallituksessa ja uuden käytännön mukaisesti myös puheenjohtajistossa.

Järjestön jäsenmäärä on kohonnut vuosina 2001 – 2002 yli sataan. Mukana ovat nyt lähes kaikkien Euroopan maiden pääkaupungit. Järjestön asema suhteessa Euroopan Unioniin on vahvistunut. Toimintavuoden aikana varmistui Suomen kuuden suurimman kaupungin mahdollisuus yhteistyöhön kansainvälisen kaupunkipolitiikan tasolla Espoon, Vantaan ja Oulun tultua hyväksytyksi järjestön jäseniksi Tampereen ja Turun ohella.

Järjestön tavoitteena on edistää eurooppalaista kaupunkipolitiikkaa. Toimintavuoden pääpaino oli osallistuminen EU:n konventtityön valmisteluun. Helsinki osallistui järjestön edustajana myös useihin EU:n kehittämistä käsitteleviin ministeri- ja komissiotason konferensseihin.

Lähialue toimintaan kuuluva Helsinki-Tallinna Eurogio painottui tieteen kaksoiskaupunki-projektin käynnistämiseen, uuden toimintaohjelman valmistamiseen sekä verkoston toiminnan rakenteiden vahvistamiseen. Helsinki on erittäin aktiivinen Pietarin 300-vuotisjuhlien valmisteluissa ja on osallistunut myös Helsingin ja Pietarin laivayhteyttä koskevaan markkinatutkimukseen.

Vuosien 2001 – 2007 EU:n rakenneohjelmakaudelle esitetty EU:n komission hyväksymä Helsingin ja Vantaan kaupunkien yhteinen Urban II –yhteisöaloiteohjelma. Se käsittää osia Itä-Helsingistä ja Itä-Vantaasta. Urban II-ohjelma lomittaa yritys- ja elinkeinotoimintaa vahvistavia, työllisyyttä edistäviä, lähiympäristön tilaa parantavia, sosiaalista kehitystä edistäviä sekä asukkaiden osallisuutta korostavia toimenpiteitä suurimman tuen tarpeessa olevilla pääkaupunkiseudun osa-alueilla.

Kaupungin tiedottaminen ja markkinointi

Tiedotustoiminnan painopistealueita olivat verkkoviestinnän ja siinä erityisesti päätöksentekotiedottamisen kehittäminen, lehdistösuhteiden ja taloustiedotuksen tehostaminen, markkinointi-ilmeen yhtenäistäminen ja kansainvälisen tiedotustoiminnan ja kaupunkimarkkinoinnin tehostaminen. Kaupunginkanslian uudistetut graafiset ohjeet otettiin käyttöön.

Kansainvälisessä tiedotustoiminnassa kiinnitettiin huomiota kaupungin ulkomaisten lehdistöedustajien toiminnan ohjaukseen ja koordinointiin.

Helsingin matkailuneuvonnassa kävijämäärä lisääntyi edelliseen vuoteen verrattuna 4% a eli kävijöitä oli 340 000. Matkailu- ja kongressitoimisto markkinoi Helsinkiä perhelomakohteena lähialueelle ja kulttuuri ja kiertomatka-kohteena Eurooppaan sekä kokous- ja kongressikaupunkina kotimaisille ja ulkomaisille kokousjärjestäjille.

Kansainvälinen elinkeinomarkkinointi on keskitetty Helsinki Region Marketingille, joka yhteistyössä tiedotus- sekä matkailu- ja kongressitoimiston sekä muiden hallintokuntien kanssa on osallistunut omalla osastollaan useille messuille, järjestänyt lehdistövierailuja sekä markkinoinut Helsinkiä ammattilehdistössä.

Kansallinen ja seudullinen yhteistoiminta

Helsinki aloitti uusimuotoisen, järjestelmällisen ja laaja-alaisen kaupunkipoliittisen yhteistyön Suomen kuuden suurimman kaupungin (Helsinki, Es-

poo, Tampere , Vantaa, Turku ja Oulu) kesken kansallisella ja kansainvälisellä tasolla. Kaupungit järjestivät yhteisiä kokouksia ja lehdistötilaisuuksia yhteisten kantojensa esiin tuomiseksi erityisesti kaupunkien taloudellisen aseman uuhiin liittyen.

Sisäasiainministeriön johdolla toimi pääkaupunkiseudun ministerineuvottelukunta, jonka tavoitteena oli alueen eri hallinnon tahojen yhteinen kannanotto Helsingin seudun tulevasta kaupunkipolitiikasta. Työ saatiin päätökseen vuoden lopulla, ja kannanotto julkaistiin kuluvan vuoden alussa. Helsinki toimi neuvottelukunnan varapuheenjohtajana ja sihteeristössä sekä osallistui aktiivisesti neuvottelukunnan valmistelutyöhön.

Seudullinen yhteistyö pääkaupunkiseudun kaupunkien kesken jatkui myös tiiviinä niin YTV:n tehtäväalueella, seudullisen maankäytön strategian valmistelussa, kaupunginjohtajien tihtyneissä yhteiskokouksissa kuin lukuisissa vakiintuneissa kanssakäymisen muodoissa ja projekteissa. Useissa tapauksissa yhteistyöhön osallistuu Uudenmaan maakuntaliitto.

Yliopisto- ja korkeakoulu yhteistyö

Konkreettisenä esimerkki Helsingin ja alueen korkeakoulujen sekä tutkimusta hyödyntävien yksiköiden yhteistyöstä sijaitsee Meilahdessa; lääketieteen tutkimus- ja opetuskeskus Biomedicum Helsinki. Se tarjoaa jopa tuhannelle tutkijalle mahdollisuudet entistä tiiviimpään luovaan vuorovaikutukseen. Helsingin seudun teknologiakeskusten ja tiedepuistojen välisten yhteyksien kehittämistä on pohdittu Culminatium Oy:n käynnistämässä Osamisen maankäyttöstrategia projektissa.

Huippuvuosi Finlandia-talossa

Finlandia-talon 31. toimintavuosi oli toiminnallisesti ja taloudellisesti paras vuosi kautta aikojen. Se oli kansainvälisten kongressien vuosi. Kaikkiaan yli 20 000 kokousvierasta osallistui talossa järjestettyihin 30:een kansainväliseen yritys- ja järjestökongressiin.

Toiminnallisesti kasvua edelliseen vuoteen oli 10% koko tapahtumakannassa; muiden muassa kokouksia seminaareja, koulutustilaisuuksia, konserteja, levytyksiä, kuvauksia, opastuksia ja juhlia yli 1 000 kappaletta.

Palo- ja pelastustehtävät lisääntyivät

Palo- ja pelastustehtävien määrä jatkoi edelleen kasvuaan. Huolestuttavaa kasvussa oli todellisten sammutustehtävien määrän kasvu edelliseen vuoteen verrattuna. Palo-, pelastus-, lääkintä ja sairaankuljetusyksiköt hälytettiin toimintaan 44 008 kertaa eli keskimäärin joka 12. minuutti.

Helsingin itäisiä kaupunginosia varten valmistui keväällä uusi Mellunkylän pelastusasema. Uudet toimitilat tarjoavat entistä paremmat turvallisuuspalvelut. Arkkitehtonisesti tyylikäs pelastusasema on alueen asukkaille myös erinomainen maamerkki.



Ympäristöpolitiikan merkittävin saavutus

Ympäristöpolitiikan merkittävimpiin saavutuksiin kuului Helsingin kestävän kehityksen toimintaohjelman hyväksyminen kaupunginvaltuustossa kesäkuussa 2002. Ohjelma sisältää strategiset linjat ekologisen, taloudellisen, sosiaalisen ja kulttuurisen kestävyden edistämiseksi kaupunkia kehitettäessä.

Helsingin kestävän kehityksen toimintaohjelma esitettiin Johannesburgissa Etelä-Afrikassa elokuussa järjestetyssä YK:n kestävän kehityksen huippukokouksessa. Helsinki on Euroopan ensimmäinen pääkaupunki, jolla on valtuuston hyväksymä "Local Agenda 21".

Kansainvälinen yhteistyö oli edelleen vahvasti mukana ympäristönsuojelussa. Helsinki toimi aktiivisesti Eurocities-järjestön ympäristökomiteassa ja ICLEI:ssä. Lähialueyhteistyön tavoitteena on kaupunkien ympäristöhallinnon kehittämisen tukeminen Tallinnassa, Pietarissa ja Riiassa. Erityisenä huolen aiheena oli edelleen Suomenlahden tilan kehittyminen. Moniin projekteihin saatiin tukea EU:lta ja Suomen ympäristöministeriöltä.



**Apulaiskaupunginjohtaja
Timo Honkala**

- sosiaalitoimi
- terveydenhuolto
- holhoustoimen edunvalvonta

Virastot:

- Sosiaalivirasto (13 453)*
- Terveysvirasto (7444)
- Holhoustoimen edunvalvontatoimisto (21)

Sosiaali- ja terveystoimen avainlukuja:

Toimintatulot, milj. euroa	214,0
Toimintamenot, milj. euroa	1 695,2
Toimintamenot/asukas, euroa	3 011
Investoinnit, milj. euroa	79,8
Henkilöstömäärä	20 932
Koko henkilöstöstä, %	52,2

*Suluissa päätoimisen kuukausi- ja tuntipalkkaisen henkilöstön määrä.

Toimintatulot ja -menot sisältävät myös kaupungin sisäiset erät.

Sosiaali- ja terveystoimi

Heikentyneen taloudellisen tilanteen vuoksi sosiaalitoimessa keskityttiin kaikkein vaikeimmassa asemassa olevien kansalaisten palvelun ja etuuksien pysyttämiseen vähintään entisellä tasolla.

Terveysvirasto huolehti elintapasairauksien kuten diabeteksen sekä sydän- ja verisuonitautien ennaltaehkäisyyn. Terveystoimen puolella puhutti erityisesti perusterveydenhuollon ja erikoissairaanhoidon välinen työnjako.

Palvelut ja etuudet entisellä tasolla

Sosiaalitoimi on kaupungin suurin sektori ja sen merkitys koko kaupungin toiminnalle on tärkeä. Vuoden alussa käynnistyi keskustelu Helsingin taloudellisen tilanteen heikkenemisen vaikutuksista myös sosiaalitoimen palveluihin ja toimintaan. Taloudelliset vaikutukset kohdistuivat varsinaisesti vuoden 2003 talousarvioehdotukseen. Vuoden 2002 toimintaan ne heijastuivat varautumisena tuleviin sopeuttamistoimenpiteisiin mm. kaupunginhallituksen kannanottojen mukaisesti.

Päperiaate oli, että toiminnassa tulee näkyä edelleen sosiaalipoliittinen luonne eli kaikkein vaikeimmassa asemassa olevien kansalaisten palvelu ja että etuudet pyritään pitämään vähintään entisellä tasolla. Toimenpidetasolla todettiin, että kaikki mahdollinen on tehtävä asioissa, joilla virasto voi vaikuttaa tuen tarpeen ehkäisemiseen, vähentämiseen tai uusiutumiseen. Vähintään aikaisempi palvelutaso pyrittiin säilyttämään lastensuojelussa, asunnotomien asumispalveluissa ja vaikeavammaisten palveluissa lukuun ottamatta kuljetustukea.

Palveluja pyrittiin tehostamaan

Lasten päivähoitossa jatkettiin palvelujen sopeuttamista suhteessa vähenevään lapsimäärään. Tilanetta ei saatu tasapainoon, vaan palveluja tarjotaan edelleen suuremmilla resursseilla kuin lapsimäärä edellyttää. Päivähoidon organisaation uudistamisella pyritään muun muassa tehostamaan aluetasolla päivähoiton palveluverkon toteuttamista.

Lastensuojelun tarve kasvoi edelleen. Lasten ja nuorten ongelmien vaikeutuessa tarvitaan yhä enemmän sijaishuollon hoitopaikkoja. Laitospaikoja jouduttiin järjestämään suunniteltua enemmän vastaamaan asiakkaiden tarpeita.

Vammaispalvelulain mukaisten kuljetusten määrä on lisääntynyt viime vuosina. Resurssien hallintaan saamiseksi käynnistettiin kokeiluna 1.11.2002 Helsingin kuljetuspalvelukeskuksen toiminta läntisen suurpiirin alueella. Alkuvaikeuksien jälkeen se on tehostunut ja lähtenyt toteuttamaan asetettuja tavoitteita.

Vanhuspalveluihin etsittiin tehokasta palvelukennettä. Palvelukokonaisuuden tuottaminen edellyttää tiivistä sosiaalitoimen ja terveystoimen yhteistyötä muun muassa vanhusten hoitoketjujen ja sijoituskäytäntöjen suunnittelussa ja käytännön toteutuksessa.

Terveyskeskussairaaloitten akuuttihoidosta lopetettiin 27 ja pitkäaikaishoidosta 135 paikkaa. Lisäksi

ylipaikkapotilaiden määrä väheni huomattavasti. Yhteensä potilasmäärien vähennys oli lähes 300 paikkaa. Tämä kehityssuunta edellytti kotihoitoon ponnastamista.

Kehittämishankkeet avohoidon tehostamiseksi ovat käynnissä kaikissa suurpiireissä. Kotihoitoon lääkäreiden ja hoitajien määrä lisättiin ja kaupunkiin luotiin kattava kotisairaala- ja yöpartio toiminta.

Toimeentulotuen asiakasmäärä kasvoi

Toimeentulotuen asiakasmäärä kääntyi nousuun jo vuoden 2001 lopulla. Nousu jatkui edelleen. Kustannusten nousuun vaikuttaa asiakasmäärän lisäksi kotitaloutta kohti maksetun tuen suuruus ja toimeentulotarpeen kesto. Syinä ovat muun muassa muutokset muissa etuuksissa ja työttömien toimeentulotukiasiakkaiden putoaminen ansiosidonnaiselta työttömyysturvalta työmarkkinatuella tai kokonaan työttömyysturvan ulkopuolelle.

Asiakasmäärään voidaan sosiaaliviraston toimenpitein vaikuttaa kohdentamalla toimeentulotuki juuri oikealle asiakaskunnalle perimmäisen tarkoituksensa mukaisesti. Henkilöitä, jotka ovat työllistettävissä erilaisin aktivointi- ja kuntoutustoimenpitein tuettiin työllistymisessä ja mikäli se ei ollut mahdollista, ohjattiin eläkeselvitykseen ja sen kautta mahdollisesti eläkkeelle.

Helsinkiiläiset tyytyväisiä terveydenhoitoon

Helsinkiiläiset ovat tyytyväisempiä terveysasemien palveluihin kuin muiden suurten kaupunkien asukkaat. Tämä kävi ilmi avosairaanhoidon asiakastytytyväisyystutkimuksesta, johon terveysvirasto osallistui tammikuussa 2002 kahdeksan muun suuren kaupungin kanssa. Helsinkiiläisistä täysin tyytyväisiä palveluihin oli yli 50 % vastanneista ja tyytymättömiä vain 1%. Koko maassa vastaavat luvut olivat 46 % ja 2 %. Terveysviraston palveluita käytti 78% helsinkiiläisistä.

Vuoden lopulla helsinkiiläisille tehdyn väestökyseleyn mukaan vastaajat olivat saaneet mielestään riittävästi apua äkillisissä sairauksissa, terveydentilan arvioinnissa, todetun sairauden hoidossa ja äitiys- ja lastenneuvolapalveluissa. Riittämättömästi apua oli saatu heikentyneen työ- ja toimintakyvyn vuoksi, kriisissä, mielenterveyteen liittyvissä asioissa, ihmishuhdevaikeuksissa, sairaudenhoidon järjestämisessä kotiin vanhuksille ja vammaisille ja hammashuollon palveluissa.

Huomiota elintapasairauksien ennaltaehkäisyyn

Ennusteiden mukaan elintapasairaudet lisääntyvät helsinkiläisillä huomattavasti. Aikuistyyppiin diabeetikkojen määrän on esimerkiksi ennustettu lähes kaksinkertaistuvan vuoteen 2010 mennessä. Tämän kehityssuunnan katkaisemiseksi terveysvirastossa käynnistettiin tammikuussa moniammatillinen ja poikkihallinnollinen Preventio -hanke. Sen avulla pyritään parantamaan yleisimpien elintapasairauksien (sydän- ja verisuonisairaudet ja diabetes) riskipotilaiden tunnistamista ja hoitoa terveysasemilla sekä kehittämään lääkärin ja hoitajien työnjakoa näiden sairauksien hoidossa. Hankkeessa ovat mukana kaikki Helsingin 32 terveysasemaa.

Painopisteenä lasten ja nuorten hyvinvointi

Varhaisen vuorovaikutuksen koulutushanke (VAVU) päättyi vuoden 2002 lopussa. Tavoitteena oli kouluttaa neuvolaterveydenhoitajia uuteen työotteeseen, jossa lasten ja perheiden ongelmia pystytään havaitsemaan ja niihin puuttumaan mahdollisimman aikaisessa vaiheessa. Hankkeen aikana ehdittiin kouluttaa noin 250 terveydenhoitajaa. Koulukseen liittyvä työnohjaus jatkuu vielä vuosina 2003 – 2004.

Koulu- ja opiskelijaterveydenhuoltoa kehitettiin vastaamaan kansallisen konsensuskokouksen suosituksia. Stakesin tekemässä tutkimuksessa (Koulu-terveys 2002: Helsingin kuntaraportti) todettiin, että helsinkiläisten koululaisten tyytyväisyys koulu-terveydenhuollon palveluihin on lisääntynyt merkittävästi vuodesta 1996. Kyselyn mukaan nuoret pääsevät myös koulu-terveydenhuollon vastaanotolle aikaisempaa helpommin.

Terveysvirasto on yhteistyössä koulujen ja oppilaitosten kanssa vastannut päihdeohjelmien laadinnasta sekä päihdetyön kehittämisestä kouluilla ja oppilaitoksissa.

Perusterveydenhuollon ja erikoissairaanhoidon välinen työnjako puhututti

Budjetissa pysyttiin hyvin oman toiminnan osalta. Helsingin ja Uudenmaan sairaanhoitopiiriin (HUS) helsinkiläisille tuottamien erikoissairaanhoidon palvelujen osalta budjetti sen sijaan ylitettiin merkittävästi.

Tasapainottaakseen talouttaan HUS esitti syksyllä ehdotuksensa toiminnan sopeuttamiseksi. Julkisuudessa seurasi siinä määrin vilkas keskustelu Helsingin ja HUS:n keskinäisestä työnjaosta, erikoissairaanhoidon jonoista ja rahoituksesta, että sosiaali- ja terveysministeriö, Helsingin kaupunki ja HUS asettivat syyskuussa kolmen hengen selvitysryhmän.

Selvitykset Helsingin erikoissairaanhoidon jonotilanteesta osoittivat, että helsinkiläiset ovat HUS:n muiden kuntien asukkaisiin verrattuna hyvässä asemassa. Vuoden loppupuolella helsinkiläisten keskimääräinen jonotusaika HUS:iin kuntayhtymän asu-



kaslukuun suhteutettuna oli 32:sta jäsenkunnasta viidenneksi lyhin.

Kaikki ikäluokat hammashuollon piiriin

Vuoden alusta kunnallisen hammashoidon piiriin kuuluvien määrä kasvoi 83 000:lla ja joulukuun alusta vielä 120 000 kuntalaisella. Koska terveysviraston hammashuollon omat voimavarat eivät riittäneet kasvaneen asiakasmäärän hoitamiseen, palveluja ostettiin helsinkiläisille noin 160 yksityiseltä hammaslääkäriltä. Lisäksi otettiin käyttöön terveyslautakunnan vahvistamat palvelujen kohdentamisen periaatteet, joiden mukaan hoitoon hakeutuvat potilaat jaetaan kolmeen kiireellisyysryhmään.

Mielenterveyspalveluprojekti käynnistyi

Terveysvirasto ja sosiaalivirasto käynnistivät yhteisen mielenterveyspalveluprojektin Helsingin mielenterveysohjelman toimeenpanon tukemiseksi. Sen keskeisimpinä työalueina on ollut perusterveydenhuollon mielenterveystyön, erityisesti depression hoidon kehittäminen sekä asumispalveluiden, kotikuntoutuksen ja avohoidon tukipalveluiden kehittäminen. Projektin työnä valmistui Depression hyvän hoidon malli sekä toimintamalli asumispalveluiden sekä kotikuntoutuksen järjestämiseksi Helsingissä.

Pohjoismaiden laajin potilastietojärjestelmä otettiin käyttöön

Kaikilla terveysasemilla, terveyskeskussairaaloissa ja mielenterveysyksiköissä otettiin vuoden loppuun mennessä käyttöön Pegasos-asiakastietojärjestelmä. Kotihoidossa otettiin käyttöön yhteistyössä sosiaaliviraston kanssa kämmentietokoneella toimiva Thalia-järjestelmä. Pegasosjärjestelmän käyttäjiä terveysvirastossa on lähes 5 000 ja Thalian käyttäjiä vajaa 500. Pegasos-järjestelmää käytetään vuodeosastojen lääkärinkierroilla langattoman lähiverkon avulla. Vuonna 2002 kahdella terveysasemalla koekäytettiin NettiNeuvolaa.



Apulaiskaupunginjohtaja Pekka Korpinen

- kaavoitus
- muu maankäytön suunnittelu
- kiinteistötoimi
- rakennusvalvonta
- asuntopolitiikka
- asuntoasiat

Virastot:

- Asuntotuotantotoimisto (51)*
- Kaupunkisuunnitteluvirasto (279)
- Kiinteistövirasto (685)
- Rakennusvalvontavirasto (112)

Kaupunkisuunnittelu- ja kiinteistötoimen avainluvut:

Toimintatulot, milj. euroa	396,9
Toimintamenot, milj. euroa	111,7
Toimintamenot/asukas, euroa	200
Investoinnit, milj. euroa	68,1
Henkilöstömäärä	1 038
Koko henkilöstöstä, %	2,6

*Suluissa päätoimisen kuukausi- ja tuntipalkkaisen henkilöstön määrä.

Toimintatulot ja -menot sisältävät myös kaupungin sisäiset erät.

Kaupunkisuunnittelu- ja kiinteistötoimi

Helsingin keskusta katsoo tulevaisuuteen

Vuosi 2002 oli erittäin merkittävä Helsingin keskustan tulevan ilmeen kannalta. Helmikuussa valtuusto hyväksyi asemakaavan, joka luo edellytykset kaupungin keskeisen Töölönlahden alueen uudistumiselle kulttuurinautintojen keskiönä kauniissa puistomiljöössä. Kaupunkikeskustan jyrkävä vastaisku ”peltomarketeille” tulee olemaan Kampin keskus, jonka kaupunkiin luontaisesti kuuluvia toimintoja yhdistävä olemus antaa uuden sysäyksen keskustan kaupallisten toimintojen elinvoimaisuudelle. Kampin keskuksen toteuttamissopimus hyväksyttiin valtuustossa maaliskuussa 2002. Kaupunki suunnittelee lisäksi yhteistyössä liike-elämän kanssa ydinkeskustan huoltoliikenteen ja pysäköinnin siirtämistä yhä suuremmissa määrin maan alle ja siten katutilan vapauttamista kävelykeskustalle.

Marraskuussa jo lähes kymmenvuotinen taistelu Vuosaaren sataman rakentamisen puolesta sai onnellisen päätöksen, kun valtuusto päätti sataman rakentamisesta. Satamien siirtäminen pois kantakaupungin merelle katsovilta Jätkäsaaren ja Sompasaaren rannoilta avaa mahdollisuudet huipputasokkaalle asumiselle keskellä kaupungin sykkettä ja palveluja. Sataman liikenneyhteyksien rahoittamiseen osaltaan liittyvä valtion ja kaupungin yhteistyö eteni merkittävästi kesäkuussa 2002, kun aiesopimus Keski-Pasilan kehittämisestä allekirjoitettiin.

Joulukuussa esiteltiin kaupunkisuunnittelulautakunnalle Yleiskaava 2002, joka tulee luomaan edellytykset Helsingin kehittämiselle pohjoisena metropolina niin asunto- kuin toimitilarakentamisen osalta ja turvaamaan silti kansainvälisestäkin mallikkaalla tavalla hyvät virkistysmahdollisuudet kaikissa kaupunginosissa.

Vuonna 2002 laadittiin asemakaavaehdotuksia ja ympäristösuunnitelmia yhteensä 101. Kaavaehdotukset sisälsivät asutokerrosalaa 276 000 k-m² ja liike-, toimisto- ja muuta toimitilaa 388 000 k-m². Liikennesuunnitelmia kertomusvuonna valmistui yhteensä 66.

Liikenne on edelleen suuri haaste

Vuosi 2002 oli työntäyteinen paitsi kaupungin sisäisessä, myös seudullisessa liikennesuunnittelussa. Helsinki otti kantaa Uudenmaan maakuntakaavan luonnokseen ja Pääkaupunkiseudun liikennejärjestelmäsuunnitelma ehdotus PLJ 2002 valmistui niin ikään lausuntovaiheeseen. Seudullinen liikennesuunnittelu on avain sujuvien yhteyksien luomisessa paitsi seudun eri kaupunkien myös seudun ja muun maan välillä. Helsingin kaupungin johdonmukaisena tavoitteena on kehittää joukkoliikennettä ja erityisesti rai-deliikennettä, kevyttä liikennettä unohtamatta.

Kalasadaman metroaseman rakentamisen rahoittamisesta päätettiin valtuustossa tammikuussa 2001 ja Yleiskaava 2002 -ehdotus sisältää tulevaisuuden hankkeina metrolinjat Töölön ja Laajasalon suuntiin. Seudullista lähijunien maanalaista ”Pisara” -ratalenkkiä kantakaupungissa pidetään edelleen perusteltuna. Helsingin ja Espoon välinen rai-de-, mieluiten metroyhteys, on seudullisen ympäristöystävällisen ja nopean kulkemisen lippulaiva ja sen suunnittelu on olennainen osa niin PLJ:tä kuin Helsingin ja Espoon juuri nyt ajankohtaista yleispiir-teistä maankäytön suunnittelua.

Asunto-ohjelman tavoitteista jäätin jälkeen

Voimaan tulleiden asemakaavojen pohjalta käynnistyi Helsingin kaupungin oman asuntotuotantotoimiston kautta 749 uuden asunnon rakentaminen vuonna 2002 ja samalla aloitettiin 1056 asunnon peruskorjaus.

Asuntomarkkinoilla kysyntä jatkui vilkkaana, mikä johtui paitsi ennätysalhaisesta korkotasosta myös kysynnän korkeasta tasosta siitäkin huolimatta, että Helsingin väkiluvun kasvu pysähtyi ensimmäisen kerran yli kymmeneen vuoteen. Asuntotonttien luovuttamista vaikeutti kuitenkin luovutuskelpoisten tonttien puute eikä asunto-ohjelmassa määriteltyihin tuotantotavoitteisiin näin ollen ylletty. Vaje korostui valtion lainoittaman vuokratuotannon osalta. Asuntotonttien hintataso nousi jonkin verran. Yksityinen rakentaminen mukaan luettuna kertomusvuonna käynnistyi runsaan 3500 asunnon rakentaminen. Asunto-ohjelman tavoitetta ei niin ollen saavutettu. Pääosa uusista asunnoista rakennettiin Arabianrantaan, Viikkiin ja Vuosaareen.

Maanomistus ja tonttipolitiikka ovat Helsingin vahvuustekijöitä

Helsingin kaupungin kansainvälisestäkin tarkastelun laaja, yli kaksi kolmasosaa maa-alasta käsittävä maanomistus luo hyvän pohjan yhdyskuntarakentamiselle. Kaupunginvaltuusto on edellyttänyt, että Helsingin kaupunki vuokraa pääosan tonttimaasta myynnin sijaan. On kuitenkin luonnollista, että asiaa tarkastellaan kaupungin veronmaksajien kokonaisedun perusteella ja markkinatilanteesta, kohteesta ja muista toteuttamisen edellytyksistä riippuen luovutukset harkitaan tapauskohtaisesti.

Maanvuokraussopimuksilla ja kiinteistökaupoilla luovutettiin viime vuonna rakentamiseen lähes 224 600 k-m² asuntorakennusoikeutta. Maanvuokratuloja saatiin 144 milj. euroa, mikä merkitsee 2 %:n ylitystä tavoitteeseen nähden. Maanmyyntituloja puolestaan saatiin 45,5 milj. euroa, kun tavoite myynnin suhteen oli 25 milj. euroa.

Kaupunki tähtää tasapainoiseen työpaikkarakenteeseen

Ruoholahden kärkeen valmistui kertomusvuoden aikana High Tech Center-yrittäjäpuiston toinen vaihe. Ruoholahdesta on muodostunut viime vuosien aikana yksi pääkaupunkiseudun vetovoimaisimmista yritysalueista. Lyhyessä ajassa sen työpaikkamäärä on kasvanut kymmeneen tuhanteen. Lisää toimitilarakentamismahdollisuuksia on syntymässä Salmisaaren hiilikasan alueelle, jossa maanalaisen hiilivaraston rakentaminen edistyi hyvää vauhtia. Alueen asemakaava hyväksyttiin kaupunkisuunnittelulautakunnassa ja sen perusteella alueelle voidaan sijoittaa noin 117 000 k-m² uutta toimitalakerrosalaa.

Helsingin kaupunginvaltuusto hyväksyi asemakaavat ja luovutti tontit vuonna 2002 myös NCC Finland Oy:n pääkonttorille Ruskeasuolla ja TietoEnator Oy:n toimitalolle Haagassa sekä ruotsinkieliselle ammattikorkeakoulu Arcadalle Toukolassa. Malmin kauppakeskuksen laajennuksen ja Viikin eläinlääkintä- ja elintarvikelaitosten siirtämisen mahdollistavat asemakaavat sekä useiden muiden merkittävien liike-elämän ja opetus- ja tutkimustoimen hankkeiden asemakaavat läpäisivät valtuuston kertomusvuoden aikana. Yliopiston eläinlääketieteellisten ym. laitosten siirto tekee mahdolliseksi lähes 100 000 asuntokerrosalaneliön toteuttamisen Etelä-Hermannin alueelle, mitä tarkoittava asemakaava hyväksyttiin valtuustossa syyskuussa.

Katseet kääntyvät itään

Itä-Helsingin kehittäminen vetovoimaiseksi myös elinkeinoelämän kannalta on edelleen yksi Helsingin kärkihankkeista. Merkittävä epätasapaino vauhdikkaana jatkuvan asuinrakentamisen ja vähäisen työpaikkamäärän kesken tuhlaa talouden voimavaroja ja lisää liikkumista kaupungin sisällä. Vuosaaren sataman mahdollistama logistiikkakeskus tulee tuomaan tähän merkittävän muutoksen ja hyvässä vedossa on myös Herttoniemen kaikinpuolinen kehittäminen.

Myönnettyjen rakennuslupien määrä nousi ja haettujen väheni

Rakennuslautakunta hyväksyi vuoden 2002 aikana ehkä kaupungin rakennusvalvonnan historian vaatimman lupakokonaisuuden, nimittäin Kampin keskuksen rakennusluvan. Toinen "megaluokan" lupahanke oli Eduskuntatalon lisärakennuksen luvitus. Muita merkittäviä olivat mm. Kuntien eläkevakuutuksen Kruununhaan ja SRV Viitosten Pitäjänmäen toimitalohankkeet. Lisäksi rakennusluvan sai monta suurehkoa liike- ja etenkin opetustilojen rakennushanketta.



Vuoden 2001 viimeisten kuukausien aikana jätettyjen lupahakemusten summaa purettiin ripeästi alkuvuonna 2002. Sen sijaan sisään jätettyjen lupahakemusten määrä putosi vuonna 2002 tilavuudella mitattuna kaikissa käyttötarkoitusrühmissä niin, että vuoden vaihteessa 2002 – 2003 sisään jätettyjen lupahakemusten sisältämä tilavuus oli noin 1,05 milj. m³, kun vastaava luku vuotta aiemmin oli 1,73 milj. m³.

Rakennuslupia myönnettiin 679 (699 vuonna 2001) ja tilavuudella mitattuna nousua luvissa oli edellisvuoteen verrattuna oli 28 %. Asuinrakentamisen osalta tilavuus nousi 21 % ja suurin nousu, noin 60 %, oli liike-, toimisto- ja julkisten rakennusten ryhmässä, mikä johtui pääosin juuri aiemmin mainittujen suurhankkeiden luvista. Toimenpidelupia ja lupaehtojen muutoksia käsiteltiin yhteensä 1953 (2123 vuonna 2001).



Tekninen toimi
Apulaiskaupunginjohtaja
Martin Meinander

- energiahuolto
- satamatoiminta
- kunnallistekniikka
- julkinen liikenne

Kunnalliset liikelaitokset:

- Helsingin Energia (1530)*
- Helsingin Vesi (333)
- Helsingin Satama (339)
- Liikennelaitos (1973)
- Helsinki Catering (612)
- Helsingin Tekstiilipalvelu (111)

Virastot:

- Helsingin kaupungin tukkutori (27)
- Hankintakeskus (92)
- Rakennusvirasto (1898)

Teknisen toimen avainluvut

Toimintatulot, milj. euroa	1176,2
Toimintamenot, milj. euroa	916,8
Toimintamenot/as., euroa	1638
Investoinnit, milj. euroa	238,8
Henkilöstömäärä	6976
Koko henkilöstöstä, %	17,4

*Suluissa päätoimisen kuukausi- ja tuntipalkkaisen henkilöstön määrä.

Toimintatulot ja -menot sisältävät myös kaupungin sisäiset erät.

Tekninen toimi

Vuosaaren sataman rakentaminen alkaa

Vuoden 2002 merkittävin saavutus teknisellä toimialalla oli Vuosaaren sataman rakentamisen varmistuminen. Eduskunta hyväksyi 20.12.2002 valtion budjettiin sisältyvän määrärahan sataman väylien rakentamiseen ja sopimus Vuosaaren sataman liikenneyhteyksien rakentamisesta allekirjoitettiin Helsingin kaupungin ja valtion kesken 30.12.2002. Jo aiemmin syksyllä kaupunginvaltuusto oli tehnyt kaupungin osalta päätöksen sataman rakentamisesta Korkeimman hallinto-oikeuden hylättyä kaikki yleis- ja asemakaavaa vastaan tehdyt valitukset. Mittava rakennusprojekti pääsee alkamaan vuoden 2003 aikana. Satamahanke merkitsee voimakasta piristysruisketta koko Helsingin kehittämislle..

Helsingin Satama onnistui muutenkin toimintansa. Vuonna 2002 sataman liikennekehitys oli jälleen ennätyksellinen. Kappaletavaraliikenne kasvoi 9,2 miljoonaan tonniin ja linjaliikenteen matkustajamäärä runsaaseen 8,8 miljoonaan matkustajaan.

Suotuisa ja kustannustehokas toiminta jatkui myös energiasektorilla. Helsingin Energian toimintavuoden liikevaihto oli 491 milj. euroa eli 10,6 % edellisvuotista enemmän. Liikevoittoa kertyi 132 milj. euroa, kun vastaava luku vuonna 2001 oli 85 milj. euroa. Parantuneen tuloksen syitä olivat tehokas kulurakenteen hallinta, onnistunut markkinatilanteen hallinta, kaukolämmön ja sähköverkkotoiminnan myynnin kasvu sekä sähkön markkinahinnan nousu.

Sähkön kokonaisymyynnissä oli vähennystä edellisvuoteen 5,8 %. Kaukolämmön myynti sen sijaan kasvoi edellisvuotista kylmemmän sään johdosta. Myös sähköverkkotoiminnan myynti kasvoi edellisvuodesta.

Helsingin Veden toiminnallisista tavoitteista toteutuivat muut paitsi puhdistetun jäteveden typpi-kuormitukselle asetettu tavoite. Viikinmäen jätevedenpuhdistamon laajennusinvestointi tulee valmistuessaan tuomaan parannusta tähänkin. Helsingin Vesi jatkoi Viikinmäen jätevedenpuhdistamon laajennusinvestointeja vesioikeuden lupaehtojen edellyttämän puhdistuskapasiteetin nostamiseksi.

Tyytyväiset asiakkaat, hyvä taloudellinen tulos ja kilpailukyvyyn parantuminen antoivat leimansa kuluneena vuonna 85 vuotta täyttäneelle Helsinki Cateringille. Sosiaaliviraston asiakastutkimuksessa Helsinki Catering todettiin kaupungin parhaaksi kotiterioiden toimittajaksi. Vuoden 2003 alusta alkaen Helsinki Catering tulee olemaan osa uutta liikelaitoksena toimivaa palvelukeskusta, jonka perustamisesta kaupunginvaltuusto teki päätöksen vuoden 2002 aikana.

Talouden heikkenemiseen varauduttiin

HKL aloitti toiminnan sopeuttamisen tiukentuneeseen taloustilanteeseen supistamalla liikennetar-

jontaa joillakin linjoilla syysliikenteen alusta. Lip-pujen hintoihin toteutettiin vuoden alussa runsaan 4 % korotus ja lisäksi pahvilippujen hintoja nostetiin marraskuun alusta lukien. Lipputulot jäivät kuitenkin alle tavoitteen.

Kaupungin katujen suunnittelun ja rakentamisen investointiohjelma toteutettiin 20 % suunniteltua alemmalla tasolla. Epävakaasta suhdannetilanteesta huolimatta rakennuttamisessa saavutettiin merkittäviä säästöjä, kun rakennushankkeiden toteutuneet kustannukset jäivät pienemmiksi kuin niille asetetut enimmäishinnat.

Hallintokuntien säästötoimenpiteet heijastuivat myös hankintakeskuksen toimintaan sisäisten palvelujen kysynnän heikkenemisenä.

Hyviä tuloksia projekteissa

Teknisellä toimialalla meneillään olevista projekteista saatiin myönteisiä kokemuksia. Matkakortti otettiin täysimittaisesti käyttöön ja vuoden lopulla koko Helsingin seudulla oli käytössä noin 350 000 matkakorttia.

Matkapuhelimeen tekstiviestinä tilattavan HKL:n kertalipun suosio kasvoi tasaisesti ja joulukuun lopussa kokonaisymyynti ylitti miljoonan lipun rajan.

STOP Töhryille -projekti puolestaan siisti kaupunkia ja töhrintä väheni yli 70% vuonna 1998 kartoitetusta tasosta. Espoo lähti mukaan työhön ja se on selvästi helpottanut Helsingin tilannetta. Rakennusvirasto käynnisti Siisti Stadi -projektin, jonka tavoitteena on vähentää laittomien kaatopaikkojen määrää Helsingissä.

Esteetön Helsinki -projektin avulla pyritään kadut, puistot ja aukiot pyritään suunnittelemaan, rakentamaan ja korjaamaan sellaisiksi, että liikkuminen on kaikille vaivatonta ja turvallista. Projektin kehityshankkeina ovat Aleksanterinkatu, Töölönlahti ja Vuosaaren vanha keskusta. Rakennusvirasto vetää tätäkin projektia.

Investointihankkeista suuria hyötyjä ja pieniä hankaluuksia

Syksyllä 2002 käynnistyi Helsingin ydinkeskustassa Kampin työmaa, joka on Helsingin suurin rakennushanke. Rakennusviraston HKR-Rakennuttaja toimii hankkeessa kaukoliikenteen ja Espoon bussitermiinalien rakennuttajakonsulttina. Valmistuneista kaupungin uudisrakennuskohteista merkittävimpiä olivat Aurinkolahden peruskoulu Vuosaaressa, Kampin tukikohta, Mellunkylän pelastusasema, Laajasalon sosiaali- ja terveysasema sekä Tammisalon korttelitalo.

Liikennekalustoa uusittiin voimakkaasti muun muassa hankkimalla 32 uutta maakaasubussia, joiden ansiosta HKL-Bussiliikenteen kaasubussien määrä yli kaksinkertaistui. Kaikki 12 uutta metrovaunua olivat käytössä. Matalalattaisia raitiovaunuja oli

vuoden loppuun mennessä vastaanotettu 19 kappaletta.

Myllypurosta Vuosaareen johdetaan yhteiskäyttötunneliin asennettiin noin 1,6 kilometriä uutta päävesijohtoa. Valmistuttuaan ko. vesijohtolinja tulee palvelemaan Vuosaaren alueen kasvavaa vedenkulutusta. Lisäksi rakennettiin uusia vesi- ja viemäriverkostoja yhteensä lähes 24 km ja vanhoja saneerattiin noin 22 km.

Helsingin tekstiilipalvelun taloudellisesti suotuisa vuosi sisälsi tuotannon kasvua uusien asiakkaiden johdosta ja myös uusia investointeja. Uusi pesulinjasto otettiin käyttöön ja hankesuunnitelma likapyykin lajittelujärjestelmän modernisoimiseksi valmistui.

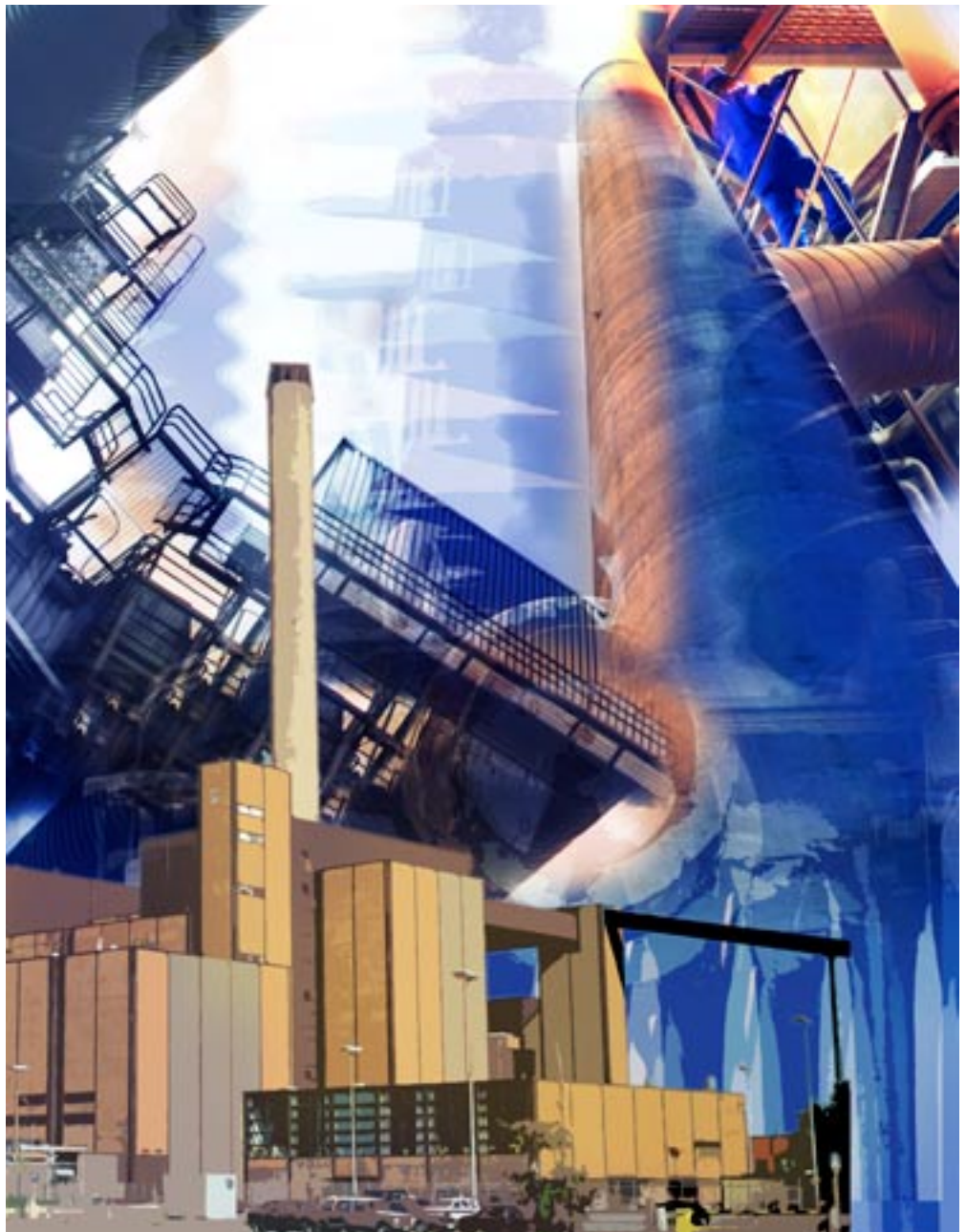
Joitakin hankaluuksiakin koettiin. Kampin työmaa, samoin kuin jo aikaisemmin käynnistynyt Aleksanterinkadun työmaa, hankaloittivat vuoden aikana liikenteen sujumista monin tavoin. Kampin räjäytystyöt sekä Junatien sillan korjaus aiheuttivat metron liikennöintiin poikkeuksia ja häiriöitä. Syksyn aikana tilanne kuitenkin helpottui. Myös raitioliikenne normalisoitui kun vaunut pääsivät entisille reiteilleen Aleksanterinkadulle.

Vuoden aikana ilmenneistä hankaluuksista huolimatta tyytyväisyys joukkoliikenteeseen pysyi edelleen hyvällä tasolla. Helsinki sijoittui jälleen kärkeen eurooppalaisten kaupunkien vertailussa.

Ympäristöystävällinen linja jatkuu

Energiansäästö ja ympäristöystävällisyys olivat näkyvillä myös kuluneena vuonna. Helsingin Energia jatkoi aktiivista energiansäästötoimintaansa. Osoituksena hyvästä työstä Kauppa- ja teollisuusministeriö palkitsi Helsingin Energian aktiivisesta energiansäästötyöstä sähkön siirrossa ja jakelussa, energian tuotannossa ja kaukolämpöalalla. Suomen WWF puolestaan myönsi toimintavuonna kolmelle Helsingin Energian kiinteistölle Green Office –ympäristödiplomin osoituksena kiinteistöissä tehdystä työstä luonnonvarojen kulutuksen vähentämiseksi ja ympäristömyönteisempien kulutustapojen edistämiseksi. Helsingin Energia oli energia-alan ensimmäinen Green Office –yritys Suomessa.

Helsingin Energia aloitti energiakatselmuspalvelujen myynnin kiinteistöille energian ja veden käytön optimoimiseksi. Energiakeskuksessa palveltiin vuoden aikana noin 14 000 asiakasta energian jär-



kevään käyttöön ja kodinkoneiden toimintaan liittyvissä asioissa.

Helsingin Vesi jatkoi tiiviisti Pietarin vesi- ja viemärlaitoksen kanssa tehtävää ympäristöministeriön rahoittamaa kahdenkeskistä yhteistyötä, jonka tavoitteena on laitoksen kehittäminen jätevesipäästöjen vähentämiseksi Suomenlahteen. Lisäksi aloitettiin yhteistyö Krasnojarskin vesi- ja viemärlaitoksen kehittämiseksi sen omalla rahoituksella sekä osallistuttiin Kosovossa käynnistyneeseen EU:n rahoittamaan vesihuollon uuteen kehittämisprojektiin.

Tukkutori toteutti energian ja veden kulutusta säästävän ja kustannusten hallintaa edistävän lauhdelämmön talteenottojärjestelmän. Hankkeesta saatavat hyödyt voitiin todeta heti viimeisen vuosineljänneksen aikana. Lisäksi Tukkutori käynnisti yhteistyössä yritysten kanssa selvitystyön tukkutori-alueen jätehuollon keskittämistä yhden toimijan hoidettavaksi.



Apulaiskaupunginjohtaja Ilkka-Christian Björklund

- yleissivistävä- ja ammatillinen koulutus sekä yleissivistävä aikuisopetus
- kirjastopalvelut
- kulttuuriasiat
- liikunta ja urheilu
- nuorisotoimi
- tutkimus- ja tilastotoimi
- henkilöstöpolitiikka
- työllisyysasiat

Virastot:

- Ammattikorkeakoulu (642)*
- Kaupunginkirjasto (578)
- Kaupunginmuseo (67)
- Kaupunginorkesteri (112)
- Kaupungin taidemuseo (53)
- Korkeasaaren eläintarha (81)
- Kulttuuriasiainkeskus (155)
- Koulutus- ja kehittämiskeskus (54)
- Liikuntavirasto (457)
- Nuorisiasiainkeskus (412)
- Opetusvirasto (6687)
- Ruotsinkielinen työväenopisto (25)
- Suomenkielinen työväenopisto (111)
- Tietokeskus (76)
- Työterveyskeskus (70)

Sivistys- ja henkilöstötoimen avainluvut:

Toimintatulot, milj. euroa	96,4
Toimintamenot, milj. euroa	714,4
Toimintamenot/as., euroa	1 276
Investoinnit, milj. euroa	98,2
Henkilöstömäärä	9 885

Koko henkilöstöstä, % 24,7

*Suluissa päätoimisen kuukausi- ja tuntipalkkaisen henkilöstön määrä.

Toimintatulot ja –menot sisältävät myös kaupungin sisäiset erät.

Sivistys- ja henkilöstötoimi

Toiminta perustuu asiakaslähtöisyyteen

Toimialan kaikkien palvelujen, kulttuuriasiainkeskuksen, kaupunginkirjaston, kaupunginmuseon, kaupunginorkesterin ja taidemuseon, kehittäminen perustuu asiakaslähtöisyyteen ja laajaan yhteistyöhön eri tahojen kanssa. Kansainvälinen vuorovaikutus, väestön kansainvälistyminen ja maahanmuuttajien tarpeet on otettu yhä enenemässä määrin huomioon muun muassa kansainvälisen kulttuurikeskuksen Caisan uusien tilojen toteuttamisessa ja erilaisissa tutkimushankkeissa.

Kulttuuri- ja oppimiskeskuksen 2000 tavoitteiden toteutumista on edelleen seurattu ja jatkettu erilaisia yhteistyömuotoja kaupungin ulkopuolisten tahojen kanssa. Kaupungin kulttuurikomitean mietintö on käsitelty valtuustossa ja sen seurauksena on asetettu kulttuuriyhteistyötä valmisteleva laajapohjainen neuvottelukunta. Näin on tarkoitus edelleen hyödyntää ja kehittää saatuja kokemuksia.

Opetuksen ja oppimisen laatu hyvää

Koulumaailman kohdalla kehitys on ollut edelleen vireätä sekä ammatillisessa että yleissivistävässä opetuksessa. Myös aikuiskoulutus on jatkunut eri puolilla kaupunkia laajana ja monipuolisena sekä työväenopistojen että aikuislukioiden toteuttamana. Koulujen ja oppilaitosten verkottumista on tuettu. Tavoitteena on jatkuvasti parantaa opetuksen ja oppimisen laatua sekä edistää palvelutuotannossa kustannustehokkuutta. Ruotsinkielisten koulutuspalvelujen tarjontaan on kiinnitetty erityistä huomiota mm. ammatillista koulutusta kehittämällä.

Kansainvälinen PISA-tutkimus (Programme for International Student Assessment) vuodelta 2000 osoitti, että suomalaisten peruskoululaisten oppimistulokset ovat erittäin hyviä. Tutkimukseen osallistui 28 OECD-maata sekä neljä sen ulkopuolista maata. Tässä joukossa suomalaiset peruskoulun yhdeksäsluokkalaisten olivat selkeästi parhaita lukutaidossa, kolmanneksi parhaita luonnontieteissä ja neljänneksi parhaita matematiikassa. Suomalaisen koululaisten erityisen vahvoja lukutaidon osa-alueita olivat tiedonhankinta- ja tekstin tulkintataidot.

Helsingin peruskoulujen oppimistulokset kaikissa tutkituissa aineissa ovat hieman valtakunnallista keskitasoa paremmat. Ero on pieni, mutta systemaattinen Helsingin hyväksi. Kun Helsingin tuloksia kansallisissa arvioinneissa tarkastellaan PISA-tutkimuksen tuloksia vasten, ovat oppimistulokset Helsingin kouluissa kansainvälisesti ottaen erittäin hyvät. Helsingissä on ollut haasteena koulujen välisen erojen tasoittaminen siten, että heikoimmilla sosioekonomisilla alueilla sijaitsevia kouluja tuetaan parempien tulosten saavuttamisessa.

Kaupungin ammattikorkeakoulun toiminta on laajentunut ja vakiintunut ja sen opettajanvirkojen määrää on valtuuston päätöksin lisätty. Stadiassa opis-

keli yhteensä 7 900 opiskelijaa 29:ssä koulutusohjelmassa. Koulutusohjelmista kaksi on englanninkielisiä. Kansainvälinen toiminta aktivoitui ja ulkomaisen luennoitsijoiden vierailuista korkeakoulussa on tullut säännöllistä toimintaa. Opiskelija- ja opettajavaihto jatkuivat ja lisääntyivät. Palvelujen tuottamisen ja johtamisen koulutusohjelmassa saatettiin päätökseen Leonardo-ohjelman OLIO-hanke.

Vieraskielistä opetusta lisättiin eri koulutusasteilla. Opetustoimi on aloittanut kansainvälisen ylioppilastutkinnon toteuttamisen opetusministeriön luvalla.

Vaikeutuvasta taloudellisesta tilanteesta huolimatta uusia kouluhankkeita on ollut vireillä edelleen alueellisen väestön kehityksen edellyttämältä pohjalta. Niin ikään koulujen saneerausohjelmaa on voitu rajoitetusti toteuttaa.

Liikunta suosiossa

Helsinkiiläiset liikkuvat vilkkaasti: Käyntikertoja liikuntalaitoksilla, ulkokentillä ja ohjatussa liikunnassa kertyi noin seitsemän miljoonaa. Lämmin kesä houkutteli uimarannoille yli miljoona kävijää ja ulkoilualueiden käyntikertoja arvioidaan kertyneen vajaa pari miljoonaa. Lisäksi lukematon määrä liikkuja käytti hyväkseen liikuntaviraston hoitamia ulkoilureittejä, latuja, venesatamia ja kalavesiä. Helsinkiiläisten liikumisesta tehdyn tutkimuksen mukaan aikuisten suosituimpia liikuntapaikkoja ovat kevyen liikenteen väylät ja ulkoilureitit. Lasten suosikkilistan kärjessä ovat rakennetut liikuntapaikat.

Liikuntapaikkoja rakennettiin ja kunnostettiin. Käpylän uutta tekojäärataa ryhdyttiin rakentamaan ja Pirkkolan uima- ja palloiluhallin laaja peruskorjaus tehtiin vuoden 2002 aikana.

Nuoret suuntautuvat median pariin

Nuorisotoimi avasi helsinkiiläisille nuorille uuden oven mediaharrastuksiin. Vanha hattutehdas Lönnrotinkadulla kunnostettiin paikaksi, jossa nuori voi kertoa itseään kiinnostavista aiheista verkon, television, radion ja lehden välityksellä. Nuorisotoimi tarjoaa tarvittavan välineistön ja ammattitaitoiset ohjaajat nuoria tukemaan. Hattutehtaalla kävi viime vuonna noin 11 000 nuorta ja päivittäin harrastajien määrä vaihteli 25-40 välillä. Nuorten Free Your Mind -verkkoareenalla oli kävijöitä vuoden aikana noin 400 000. Myös Yleisradio on ollut hankkeessa yhteistyökumppanina ja toiminut nuorten tuottaman aineiston julkaisukanavana.

Eläintarhassa vilkasta

Eläintarhalla oli vilkas vuosi, kävijöitä oli yli 550 000. Toukokuussa Korkeasaarella avattiin noin tuhannen neliön suuruinen Africasia-rakennus, jossa voi tutustua eteläisen Afrikan kuivien ympäristöjen eläimiin ja kasviharvinaisuuksiin samoin trooppisen Afrikan,



Madagaskarin ja Indonesian saariston sademetsien kasvi- ja eläinlajistoon. Rakennuksesta on tunnetty liyhteys Uuden maailman sademetsiä esittelevään Amazonia-taloon.

Henkilöstöpolitiikka

Kaupungin henkilökunta oli hieman tyytyväisempi työhönsä kuin edellisenä vuonna. Kouluarvosanoin mitattuna henkilökunta antoi kaupunkityönantajalle arvosanan 8,1. Edellisvuoden vastaava oli 8.

Henkilöstömenoja alettiin sopeuttaa huomioon ottaen kaupungin heikentynyt taloudellinen tilanne. Vakinaisen henkilökunnan palvelussuhdeturva taatiin, mutta täyttölupamenettelyä tiukennettiin. Organisaatiomuutosten vuoksi lisääntyivät sisäiset siirtymiset työtehtävistä toiseen. Noin neljännes kaupungin henkilökunnasta oli tulospalkkiojärjestelmien piirissä.

Työhyvinvointiprojekti eteni moniin kaupungin työyhteisöihin ja uusia koulutusmuotoja käynnistettiin hankkeiden vetäjille. Kaupunki osallistui Helsingin yliopiston ja työterveyslaitoksen työhyvinvointitutkimushankkeisiin.

Työllisyys

Kaupunki on yhteistyössä Helsingin työvoimatoimiston kanssa aktiivisesti käyttänyt erilaisia työllisyshoidollisia toimenpiteitä kuten tukityöllistämistä ja yhdistelmätukea. Myös uusia keinoja esitään: Neljä yhteispalvelupistettä on aloittanut toimintansa kokeilun luonteisesti. Sen tavoitteena on yhdistää kaupungin, työhallinnon ja Kelan työllisyysasiantuntijoiden osaaminen moniammatilliseksi tiimityöskentelyksi ja tätä kautta löytää ratkaisuja kokeilun piiriin kuuluvien pitkäaikaistyöttömien tilanteen parantamiseksi.

Tilinpäätöstiedot 2002

Helsingin kaupungin talous muuttui vuonna 2002 voimakkaasti alijäämäiseksi, kun vielä vuonna 2001 tulos oli ylijäämäinen. Tilinpäätöksen alijäämä oli 154 miljoonaa euroa. Alijäämäisyys johtui olennaisilta osin valtion toimenpiteistä, sillä vuonna 2002 Helsingille tuleva yhteisöverokertymä romahti, ja Helsingin maksaman, valtionosuuksiin sisältyvän verotulotasauksen määrä kasvoi voimakkaasti. Vuosikate ei kattanut poistoja eikä investointeja. Varsinaisen toiminnan ja investointien nettokassavirran alijäämäisyys kasvoi.

Kokonaisverotulokertymä oli edellisvuotta selvästi pienempi, mikä johtui yhteisöverokertymän voimakkaasta alenemisestä. Valtionosuudet jäivät miinukselle verotulotasauksesta johtuen. Helsingin maksama verotulotasaus kasvoi edelliseen vuoteen nähden.

Investointitaso oli hieman edellisvuotta alhaisempi. Investointien painopiste oli peruspalvelu- ja liikelaitosinvestoinneissa.

Yhteisöverotulot putosivat 60 %

Kaupungin tilinpäätös vuodelta 2002 osoittaa 154 milj. euron alijäämää. Alijäämäiseen tulokseen vaikutti erityisesti yhteisöverotulojen romahdus edellisestä vuodesta ja toimintakulujen lievä kasvu.

Talousarvion mukainen toimintakate, -2 132 milj. euroa, pysyi melko hyvin talousarvion puitteissa. Toimintatulot ylittyivät 54 milj. euroa ja toimintamenot 24 milj. euroa. Suurimmat menoylitykset olivat sosiaali- ja terveystoimessa. Talousarvion mukaiset toimintatulot kasvoivat edellisestä vuodesta 6 % ja toimintamenot 5 %.

Vuoden 2002 verotulokertymä oli yhteensä 1990 milj. euroa. Tästä oli kunnallisveroa 1 600 milj. euroa, yhteisöveroa 277 milj. euroa, kiinteistöveroa 112 milj. euroa ja koiraveroa 0,8 milj. euroa. Kunnallisveroa kertyi 7 % (102 milj. euroa) enemmän, yhteisöveroa 60 % (395 milj. euroa) vähemmän ja kiinteistöveroa 3 % (3 milj. euroa) enemmän kuin vuonna 2001.

Valtionosuudet pysyivät negatiivisina -119 milj. euroa (-52 milj. euroa vuonna 2001). Valtionosuuksiin sisältyvä Helsingin maksama verotulotasaus oli 410 milj. euroa (325 milj. euroa vuonna 2001), mikä vastasi yli 4 veroprosenttiyksikön tuottoa.

Talousarvion mukainen vuosikate ilman liikelaitoksia (vertailukelpoinen muihin kuntiin) oli alijäämäinen 114 milj. euroa. Asukasta kohti laskettuna alijäämä oli 203 euroa (vuonna 2001 ylijäämää 468 euroa/asukas).

Nettoinvestoinnit olivat liikelaitokset mukaan luki yhteensä 493 milj. euroa.

TILINPÄÄTÖKSEN TUNNUSLUVUT

	2002	2001
KAUPUNKI		
Toimintatuotot/toimintakulut, %	39,8	38,2
Vuosikate/poistot, %	34,4	163,2
Vuosikate, euroa/asukas	176	737
Vuosikate ilman liikelaitoksia, euroa/asukas	-203	468
Omavaraisuus -%	75,4	79,5
Rahoitusvarallisuus, euroa/asukas	-400	207
Suhteellinen velkaantuneisuus, %	36,9	23,2
Investointien tulo-rahoitus, %	20,0	75,9
Korolliset lainat, 31.12. milj. euroa	540	204
Korolliset lainat, euroa/asukas	965	364
Lainanhoitokate	1,4	9,0
Kassavarat 31.12. milj. euroa *)	560	655
Kassastamukset vuodessa, milj. euroa	3 643	3 681
Kassan riittävyys, päivää *)	56	65
Lainasaamiset 31.12. milj. euroa	590	580
Asukasmäärä, 31.12.	559 716	559 718
KONSERNI		
Omavaraisuus - %	61,9	65,9
Lainakanta, milj. euroa	2 159	1 694
Lainat, euroa/asukas	3 857	3 028

*) Selittyä vuoden loppuun ajoittuneella merkittävällä lainanotolla.

TUNNUSLUKIJEN LASKENTAKAAVAT

Toimintatuotot/toimintakulut = 100 x toimintatuotot / toimintakulut - valmistus omaan käyttöön

Omavaraisuus -% = 100x (oma pääoma + poistoero + vapaaehtoiset varaukset) / (taseen loppusumma - saadut ennakot)

Vuosikate/poistot, % = 100 x vuosikate/poistot

Rahoitusvarallisuus, euroa/asukas = (saamiset + rahoitusarvopaperit + rahat ja pankkisaamiset - vieras pääoma + saadut ennakot) / asukasmäärä 31.12.

Suhteellinen velkaantuneisuus, % = (vieras pääoma - saadut ennakot) / (toimintatuotot + verotulot + valtionosuudet)

Lainakanta 31.12.2002, miljoonaa euroa = vieras pääoma - (saadut ennakot + ostovelat + siirtovelat + muut velat)

Lainanhoitokate = (vuosikate + korkokulut) / (korkokulut + lainanlyhennykset)

Investointien tulo-rahoitus, % = 100 x vuosikate / investointien omahankintameno

Lainasaamiset 31.12. = sijoituksiin merkityt jvk - lainasaamiset ja muut lainasaamiset



Uutta lainaa 400 milj. euroa

Kertomusvuonna otettiin uutta lainaa 400 milj. euroa. Vanhoja lainoja lyhennettiin 66 milj. euroa. Lainamäärä vuoden lopussa oli 540 milj. euroa eli 965 euroa/asukas (364 euroa/asukas vuonna 2001).

Maksuvalmius perustui suurelta osin lainanottoon. Kassan riittävyys päivissä ilmaistuina oli vuoden loppuun ajoittuneen merkittävän lainannoston vuoksi 56 päivää, kun se edellisenä vuonna oli 65 päivää.

Taseen loppusumma on 8 811 milj. euroa, mikä on 286 milj. euroa suurempi kuin edellisenä vuonna.

Liikelaitosten tilikauden tulokset ennen varauksia olivat seuraavat: Helsingin Energia 61,6 milj. euroa, Helsingin Vesi 2,6 milj. euroa, Helsingin Satama 21,9 milj. euroa, Liikennelaitos -3,5 milj. euroa, Helsinki Catering 1,6 milj. euroa ja Helsingin Tekstiilipalvelu 0,2 milj. euroa.

Henkilöstömäärä 40 074

Kaupungin palveluksessa oli vuoden lopussa 40 074 päätoimista henkilöä, joista vakinaisia oli 30 583 henkilöä ja määräaikaisia 9 491 henkilöä. Henkilöstömäärä oli 290 henkilöä (0,7 %) suurempi kuin vuoden 2001 lopussa. Kasvua on tapahtunut lähinnä sivistystoimissa. Edellisistä vuosista poiketen sosiaali- ja terveystoimen henkilöstömäärä pysyi ennallaan. Vuoden

2002 palkkasumma (ilman työllistettyjen palkkoja) oli 1 015 milj. euroa, mikä on noin 5 % suurempi kuin vuonna 2001. Työllistettyjä oli vuoden lopussa 1 187 henkilöä (980 henkilöä vuonna 2001).

Helsinki-konserni

Helsinki-konserni muodostuu Helsingin kaupungista, 145 tytäryhtiöstä, 8 tytärsäätiöstä ja 3 yhteisyhtiöstä. Lisäksi kaupunki kuuluu 6 kuntayhtymään ja oli osakkaana 50 osakkuusyhtiössä. Suurin osa tytäryhtiöistä on kaupungin perustamia ja kaupungin kokonaan omistamia.

Vuoden aikana tuli 8 uutta tytäryhtiötä. Konsernin tytäryhtiö Helsingin Palveluasunnot Koy vastaanotti 14 tytäryhtiötä fuusiomenettelyllä.

Konsernitaseesta laskettu konsernin omavaraisuusaste oli 61,9 %. Konsernin lainakanta oli 2 159 milj. euroa eli 3 857 euroa/asukas (3 028 euroa/asukas vuonna 2001).

Konsernitaseen loppusumma oli 10 549 milj. euroa (10 073 milj. euroa vuonna 2001).

Näkymät tilikauden alkaessa

Epävarmuus leimaa kansainvälisen talouden kehitystä lähivuosina. Muutokset voivat heijastua välittömästi myös kaupungin rahoituspohjaan. Arvioiden mukaan

KAUPUNGINHALLITUKSEN EHDOTUS TILIKAUDEN TULOKSEN KÄSITTELYSTÄ

Tilikauden tulos ennen varausten ja rahastojen muutoksia on - 143 690 670,96 euroa. Tulokseen sisältyvät talousarvion ulkopuolisten liikelaitosten ja rahastojen tulokset, jotka käsitellään kirjanpitosäädösten mukaisesti niiden omassa kirjanpidoissa.

Kaupunginhallitus esittää tilikauden tuloksen käsittelystä seuraavaa:

Helsingin Energian tilikauden ylijäämä, 64 197 937,68 euroa peruspääoman tuloutuksen jälkeen, siirretään teknisen lautakunnan esityksen mukaisesti Helsingin Energian omaan pääomaan.

Helsingin Veden tilikauden ylijäämä 5 248 992,12 euroa siirretään teknisen lautakunnan esityksen mukaisesti Helsingin Veden omaan pääomaan.

Helsingin Sataman tilikauden ylijäämä on varausten muutosten jälkeen 0,00 euroa.

Liikennelaitoksen tilikauden alijäämä varausten muutosten jälkeen -2 646 528,77 euroa siirretään joukkoliikennelautakunnan esityksen mukaisesti liikennelaitoksen omaan pääomaan.

Helsingin Tekstiilipalvelun tilikauden ylijäämä 236 864,06 euroa siirretään liikepalvelulautakunnan esityksen mukaisesti edellisten tilikausien ylijäämiin.

Helsinki Cateringin tilikauden ylijäämä 1 577 439,13 euroa siirretään liikepalvelulautakunnan esityksen mukaisesti edellisten tilikausien ylijäämiin.

Asuntolainarahaston ylijäämä 2 370 626,71 euroa , asuntotuotantorahaston ylijäämä 3 539 325,86 euroa, urheilu- ja ulkoilulaitosrahaston ylijäämä 684 109,35 euroa sekä vakuutusrahaston ylijäämä 1 246 747,89 euroa siirretään rahastojen sääntöjen mukaan niiden rahastopääomiin.

Kaupunginhallitus ehdottaa lisäksi, että muun toiminnan tulos käsitellään seuraavasti:

Kamppi-Töölönlahti-alueen investointirahastosta tuloutetaan rahaston sääntöjen mukaisesti Kamppi-Töölönlahti-alueen investoinneista 12 655 860,57 euroa.

Investointivarauksesta tuloutetaan Kallion virastotalon peruskorjausmenoja vastaava määrä, 12 950 551,76 euroa, joka kirjataan tuloslaskelmaan poistoeron lisäykseksi.

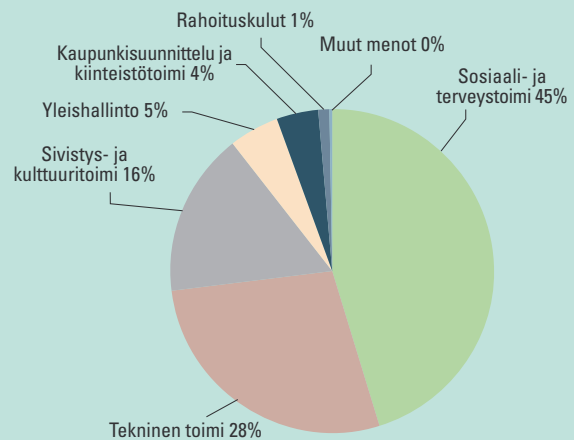
Muun toiminnan tilikauden alijäämä varaus - ja rahastokirjausten jälkeen, -222 555 471,86 euroa, kirjataan kaupungin omaan pääomaan edellisten tilikausien yli-/alijäämiin.

kotimainen kysyntä, etenkin yksityisen kulutuksen kasvu on talouskasvun keskeinen veturi pitkällä tähtäyksellä. Epävarmasta kehityksestä huolimatta Suomen talouskasvun edellytykset ovat hyvät. Valtiovarainministeriön mukaan Suomen talouskasvu on keskimäärin 2,3 % vuodessa.

Tästä huolimatta Helsingin kaupungin talous on tällä hetkellä pahasti epätasapainossa ja sopeuttamistoimenpiteiden kohteena. Talousnäkymät jatkuvat vaikeina myös taloussuunnitelmakaudella 2004-2005 johtuen etenkin toteutetuista valtion toimenpiteistä sekä yleisestä taloudellisesta kehityksestä ja menopaineista erityisesti sosiaali- ja terveystoimissa.

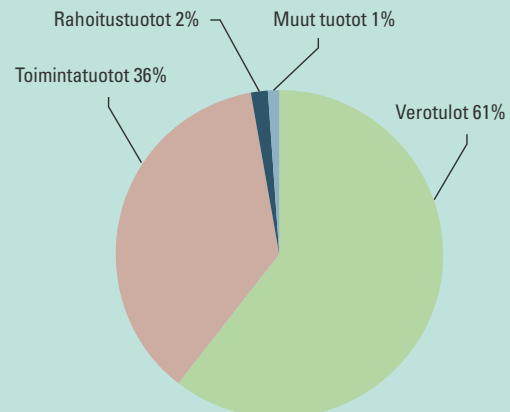
Vuosikate vuoden 2003 talousarviossa on -34,7 milj. euroa. Kun poistot otetaan huomioon epätasapaino on peräti -187,9 milj. euroa. Vuoden 2003 rahoitusvaje katetaan lainanotolla ja kassaa pienentämällä. Tulevina vuosina kassan pienentäminen ei ole enää mahdollista. Lähtökohdat lähivuosien taloudelle ovat poikkeuksellisen heikot. Kaupungin toimintoja joudutaan tarkastelemaan uudelleen ja rakenteellisilla uudistuksilla sopeuttamaan toiminnasta aiheutuvat menot ja investoinnit kestäväen tulopohjan mukaiselle tasolle.

Menojen jakautuminen 2002



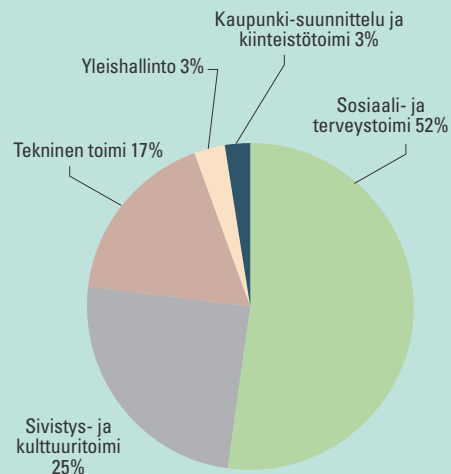
Yhteensä 3 424 milj. euroa

Tulojen jakautuminen 2002



Kunnallisvero 16,5% | Yhteensä 3 280 milj. euroa

Henkilöstö toimialoittain 2002



Yhteensä 40 074

HELSINGIN KAUPUNGIN TULOSLASKELMA

	31.12.2002	31.12.2001
TOIMINTATUOTOT		
Myyntituotot	766 098 518,62	700 469 666,53
Maksutuotot	125 639 152,50	120 540 076,01
Tuet ja avustukset	28 158 030,47	25 613 090,07
Vuokratuotot	223 575 575,44	211 566 899,15
Muut toimintatuotot	52 778 288,74	39 179 504,26
	1 196 249 565,77	1 097 369 236,02
VALMISTUS OMAAN KÄYTTÖÖN	111 286 877,22	106 878 189,99
TOIMINTAKULUT		
Henkilöstökulut		
Palkat ja palkkiot	-1 041 333 611,94	-1 008 648 088,38
Henkilösivukulut		
Eläkekulut	-296 641 818,82	-281 796 318,14
Muut henkilösivukulut	-88 035 899,74	-90 209 491,59
Palvelujen ostot	-970 168 766,59	-880 686 663,49
Aineet, tarvikkeet ja tavarat:		
Ostot tilikauden aikana	-330 194 793,29	-351 929 893,61
Varastojen muutos	-6 110 636,33	2 692 550,22
Avustukset	-238 543 313,21	-231 795 491,78
Vuokratulot	-114 484 105,43	-110 297 208,86
Muut toimintakulut	-30 861 560,08	-25 832 724,88
	-3 116 374 505,43	-2 978 503 330,52
TOIMINTAKATE	-1 808 838 062,44	-1 774 255 904,51
Verot ja valtionosuudet		
Verotulot	1 990 530 667,00	2 279 329 141,74
Valtionosuudet	-118 587 643,75	-51 950 698,06
Arvonlisäveron takaisinperintä	0,00	-93 926 105,46
	1 871 943 023,25	2 133 452 338,22
Rahoitustuotot ja -kulut		
Korkotuotot	45 465 255,45	68 044 749,76
Muut rahoitustuotot	10 900 993,84	11 334 710,73
Korkokulut	-17 317 652,07	-22 959 097,57
Muut rahoituskulut	-3 495 018,04	-2 673 642,00
	35 553 579,18	53 746 720,92
VUOSIKATE	98 658 539,99	412 943 154,64
Poistot ja arvonalentumiset		
Suunnitelman mukaiset poistot	-286 844 445,86	-252 929 493,93
Satunnaiset tuotot ja kulut		
Satunnaiset tuotot	44 498 792,91	47 558 455,73
Satunnaiset kulut	-3 558,00	-9 520,28
	44 495 234,91	47 548 935,45
TILIKAUDENTULOS	-143 690 670,96	207 562 596,16
Varausten ja rahastojen muutos		
Poistoeron muutos	-9 144 116,02	-5 390 799,37
Varausten muutos	-6 728 512,66	-10 241 990,91
Rahastojen muutos	5 622 532,00	-156 682 573,87
	-10 250 096,68	-172 315 364,15
TILIKAUDEN YLI-/ALIJÄÄMÄ	-153 940 767,64	35 247 232,01

HELSINGIN KAUPUNGIN RAHOITUSLASKELMA

	2002	2001
VARSAINAISEN TOIMINNAN JA INVESTOINTIEN KASSAVIRTA		
Tulorahoitus		
Vuosikate	98 658 540	412 943 155
Satunnaiset erät	44 495 235	47 548 935
Tulorahoituksen korjaukset	-48 213 291	-54 125 836
	94 940 484	406 366 254
Investoinnit		
Käyttöomaisuusinvestoinnit	-502 673 662	-548 903 675
Rahoitusosuudet investointimenoihin	6 951 004	4 771 330
Käyttöomaisuuden myyntitulot	46 476 169	49 348 514
	-449 246 489	-494 783 831
VARSAINAISEN TOIMINNAN JA INVESTOINTIEN NETTOKASSAVIRTA	-354 306 005	-88 417 577
RAHOITUSTOIMINNAN KASSAVIRTA		
Antolainauksen muutokset		
Antolainasaamisten lisäykset	-48 584 325	-66 041 382
Antolainasaamisten vähennykset	38 797 978	56 214 651
	-9 786 347	-9 826 731
Lainakannan muutokset		
Pitkäaikaisten lainojen lisäys	402 124 910	2 675 348
Pitkäaikaisten lainojen vähennys	-65 702 593	-23 436 911
	336 422 318	-20 761 563
Oman pääoman muutokset	6 659 757	9 229 227
Muut maksuvalmiuden muutokset		
Toimeksiantojen varojen ja po muutokset	-1 788 213	-17 567 670
Vaihto-omaisuuden muutos	9 147 853	-217 337
Pitkäaikaisten saamisten muutos	2 828 455	-4 666 564
Lyhytaikaisten saamisten muutos	-94 430 236	5 623 442
Korottomien pitkä- ja lyhytaikaisten velkojen muutos	33 488 081	143 277 647
	-50 754 060	126 449 518
RAHOITUSTOIMINNAN NETTOKASSAVIRTA	282 541 668	105 090 451
KASSAVAROJEN MUUTOS	-71 764 337	16 672 874
Kassavarojen muutos		
Kassavarat 31.12.	559 562 010	631 326 347
Kassavarat 1.1.	-631 326 347	-614 653 473
	-71 764 337	16 672 874

HELSINGIN KAUPUNGIN TASE

VASTAAVAA	31.12.2002	31.12.2001
PYSYVÄT VASTAAVAT		
Aineettomat hyödykkeet		
Aineettomat oikeudet	52 989 332,67	45 477 673,68
Muut pitkävaikutteiset menot	43 329 782,61	39 956 708,40
Ennakkomaksut	510 867,09	669 742,10
	96 829 982,37	86 104 124,18
Aineelliset hyödykkeet		
Maa- ja vesialueet	2 371 567 013,34	2 350 974 646,44
Rakennukset	1 330 574 814,02	1 260 948 023,01
Kiinteät rakenteet ja laitteet	1 757 677 956,95	1 737 819 420,91
Koneet ja kalusto	249 341 492,89	202 666 891,23
Muut aineelliset hyödykkeet	6 969 583,16	6 448 944,12
Ennakkomaksut ja kesker hankinnat	260 983 876,76	229 853 221,41
	5 977 114 737,12	5 788 711 147,12
Sijoitukset		
Osakkeet ja osuudet	618 166 749,40	613 017 614,06
Joukkovelkakirjalainasaamiset	288 778,67	288 778,67
Muut lainasaamiset	589 461 780,24	579 678 333,31
Muut saamiset	2 900,00	0,00
	1 207 920 208,31	1 192 984 726,04
TOIMEKSIANTOJEN VARAT		
Valtion toimeksiannot	338 176 032,55	316 315 052,51
Lahjoitusrahastojen erityiskatteet	2 937 840,17	3 041 714,89
Muut toimeksiantojen varat	232 239 821,39	192 548 376,54
	573 353 694,11	511 905 143,94
VAIHTUVAT VASTAAVAT		
Vaihto-omaisuus		
Aineet ja tarvikkeet	47 566 460,85	56 714 313,72
	47 566 460,85	56 714 313,72
Saamiset		
Pitkäaikaiset saamiset		
Lainasaamiset	73 171,30	497 112,44
Muut saamiset	5 768 687,30	8 173 201,61
	5 841 858,60	8 670 314,05
Lyhytaikaiset saamiset		
Myyntisaamiset	99 944 972,05	87 341 059,58
Lainasaamiset	929 775,93	601 021,68
Muut saamiset	165 011 444,17	68 090 545,37
Siirtosaamiset	76 551 679,74	91 975 012,20
	342 437 871,89	248 007 638,83
Saamiset yhteensä	348 279 730,49	256 677 952,88
Rahoitusarvopaperit		
Sijoitus rahamarkkinainstrumentteihin	493 748 033,51	552 726 805,84
Joukkovelkakirjalainasaamiset	57 543 900,09	73 630 220,16
	551 291 933,60	626 357 026,00
Rahat ja pankkisaamiset	8 270 075,96	4 969 320,59
VASTAAVAA YHTEENSÄ	8 810 626 822,81	8 524 423 754,47

VASTATTAVAA	31.12.2002	31.12.2001
OMA PÄÄOMA		
Peruspääoma	2 972 406 573,75	2 972 406 573,75
Liittymismaksurahasto	43 079 902,24	36 420 145,63
Arvonkorotusrahasto	1 845 634 496,58	1 848 256 743,58
Muut omat rahastot	674 035 927,66	745 361 052,44
Muu oma pääoma	545 831 668,67	480 129 075,89
Edellisten tilikausien yli-/alijäämä	445 030 491,75	409 783 259,75
Tilikauden yli-/alijäämä	-153 940 767,64	35 247 232,00
	6 372 078 293,01	6 527 604 083,04
POISTOERO JA VAPAAEHTOISET VARAUKSET		
Poistoero	115 276 090,12	106 131 974,10
Vapaaehtoiset varaukset	140 823 539,89	134 095 027,23
	256 099 630,01	240 227 001,33
PAKOLLISET VARAUKSET		
Eläkevaraukset	454 343 504,00	457 626 192,58
Muut pakolliset varaukset	9 593 989,81	10 024 437,89
	463 937 493,81	467 650 630,47
TOIMEKSIANTOJEN PÄÄOMAT		
Valtion toimeksiannot	339 956 955,63	318 014 563,33
Lahjoitusrahastojen pääomat	2 937 840,17	3 041 714,89
Muut toimeksiantojen pääomat	219 242 097,29	181 420 277,44
	562 136 893,09	502 476 555,66
VIERAS PÄÄOMA		
Pitkäaikainen		
Joukkovelkakirjalainat	138 277 334,07	136 152 423,67
Lainat rahoitus- ja vakuutuslaitoksilta	400 699 031,07	798 892,65
Lainat julkisyhteisöiltä	923 990,27	1 136 563,41
Saadut ennakot	410 480,58	465 966,00
Muut velat	706 306,55	641 008,63
	541 017 142,54	139 194 854,36
Lyhytaikainen		
Joukkovelkakirjalainat	0,00	65 391 521,35
Lainat rahoitus- ja vakuutuslaitoksilta	99 861,58	99 861,58
Lainat julkisyhteisöiltä	212 573,14	212 573,14
Saadut ennakot	24 138 109,80	13 936 010,13
Ostovelat	132 571 250,31	129 904 645,14
Muut velat	71 164 896,49	76 835 411,69
Siirtovelat	387 170 679,03	360 890 606,58
	615 357 370,35	647 270 629,61
Vieras pääoma yhteensä	1 156 374 512,89	786 465 483,97
VASTATTAVAA YHTEENSÄ	8 810 626 822,81	8 524 423 754,47

HELSINGIN KAUPUNGIN KONSERNITASE

VASTAAVAA	31.12.2002 (1 000 €)	31.12.2001 (1 000 €)
PYSYVÄT VASTAAVAT		
Aineettomat hyödykkeet		
Aineettomat oikeudet	57 891	50 379
Muut pitkävaikutteiset menot	71 303	66 547
Ennakkomaksut	1 815	2 202
Konserniliikearvo	0	26
	131 009	119 154
Aineelliset hyödykkeet		
Maa- ja vesialueet	2 396 385	2 407 481
Rakennukset	3 440 088	3 237 763
Kiinteät rakenteet ja laitteet	1 836 576	1 778 669
Koneet ja kalusto	317 497	267 263
Muut aineelliset hyödykkeet	27 558	25 837
Ennakkomaksut ja keskener. hankinnat	422 903	377 771
	8 441 007	8 094 784
Sijoitukset		
Osakkuusyhteisöosakkeet ja -osuudet	110 310	89 787
Muut osakkeet ja osuudet	273 152	270 399
Joukkovelkakirjalainasaamiset	13 805	9 925
Muut lainasaamiset	179 807	169 945
Muut saamiset	125	69
	577 199	540 125
TOIMEKSIANTOJEN VARAT		
Valtion toimeksiannot	44 175	48 129
Lahjoitusrahastojen erityiskatteet	3 992	3 085
Muut toimeksiantojen varat	211 918	181 066
	260 085	232 280
VAIHTUVAT VASTAAVAT		
Vaihto-omaisuus		
Aineet ja tarvikkeet	54 141	61 792
Valmiit tuotteet	5	5
Muu vaihto-omaisuus	8	13
Ennakkomaksut	12	2
	54 166	61 812
Saamiset		
Pitkäaikaiset		
Myyntisaamiset	0	17
Lainasaamiset	73	820
Siirtosaamiset	284	399
Muut saamiset	5 865	7 018
	6 222	8 254
Lyhytaikaiset		
Myyntisaamiset	121 799	117 889
Lainasaamiset	7 388	751
Siirtosaamiset	80 602	40 832
Muut saamiset	166 489	110 405
	376 278	269 877
Rahoitusomaisuusarvopaperit		
Osakkeet ja osuudet	119	68
Sijoitukset rahamarkkinainstrumentteihin	499 600	561 177
Joukkovelkakirjalainasaamiset	57 544	73 788
Muut arvopaperit	9 645	177
	566 908	635 210
Rahat ja pankkisaamiset	136 189	111 165
VASTAAVAA YHTEENSÄ	10 549 063	10 072 661

VASTATTAVAA	31.12.2002 (1 000 €)	31.12.2001 (1 000 €)
OMA PÄÄOMA		
Peruspääoma	2 978 088	2 974 760
Osuus kuntayhtymien oman pääoman lisäyksestä	11 305	11 346
Liittymismaksurahasto	44 350	35 332
Arvonkorotusrahasto	1 851 678	1 855 413
Muut omat rahastot	809 128	871 421
Muu oma pääoma	545 832	480 129
Edellisten tilikausien yli-/alijäämä	65 952	37 190
Tilikauden yli-/alijäämä	-155 448	34 359
	6 150 885	6 299 950
VÄHEMMISTÖOSUUS	42 965	37 806
VARAUKSET		
Kertynyt poistoero	151 981	140 170
Vapaaehtoiset varaukset		
Investointivaraukset	172 650	164 792
Muut vapaaehtoiset varaukset	13 833	15 082
	338 464	320 044
Pakolliset varaukset		
Eläkevaraukset	457 323	460 919
Muut pakolliset varaukset	27 396	25 937
	484 719	486 856
TOIMEKSIANTOJEN PÄÄOMAT		
Valtion toimeksiannot	339 957	318 748
Lahjoitusrahastojen pääomat	4 015	3 096
Muut toimeksiantojen pääomat	219 245	181 870
	563 217	503 714
VIERAS PÄÄOMA		
Pitkäaikainen		
Joukkovelkakirjalainat	138 277	136 152
Lainat rahoitus- ja vakuutuslaitoksilta	705 141	364 548
Lainat julkisyhteisöiltä	1 146 638	934 450
Lainat muilta luotonantajilta	92 720	154 588
Saadut ennakot	31 069	1 705
Ostovelat	2	6
Muut pitkäaikaiset velat	8 783	22 674
	2 122 630	1 614 123
Lyhytaikainen		
Joukkovelkakirjalainat	188	65 391
Lainat rahoitus- ja vakuutuslaitoksilta	38 449	33 918
Lainat julkisyhteisöiltä	36 336	5 379
Lainat muilta luotonantajilta	1 151	200
Saadut ennakot	34 892	22 636
Ostovelat	153 362	147 355
Muut lyhytaikaiset velat	111 709	104 413
Siirtovelat	470 096	430 876
	846 183	810 168
VASTATTAVAA YHTEENSÄ	10 549 063	10 072 661

Helsingin Energia

TULOSLASKELMA

	31.12.2002	31.12.2001
LIIVEVAIHTO	490 570 450,47	443 523 557,14
	490 570 450,47	443 523 557,14
Valmistus omaan käyttöön	5 337 151,30	4 503 009,83
Liiketoiminnan muut tuotot	15 024 568,14	10 823 225,43
	20 361 719,44	15 326 235,26
Materiaalit ja palvelut		
Energian hankinta	-37 021 002,61	-48 774 655,14
Aineet, tarvikkeet ja tavarat:		
Voimalaitospolttoaineostot	-159 685 797,05	-153 687 186,13
Aine- ja tarvikeostot	-12 522 541,71	-16 513 974,13
Tarvikevarastojen muutos	87 759,58	-224 756,63
Polttoainevarastojen muutos	-6 127 098,25	2 536 961,96
Ulkopuoliset palvelut	-23 294 244,56	-20 418 257,01
	-238 562 924,60	-237 081 867,08
Henkilöstökulut		
Palkat ja palkkiot	-48 748 393,52	-46 283 856,74
Henkilösivukulut		
Eläkekulut	-11 039 076,32	-10 672 098,97
Muut henkilösivukulut	-4 006 556,93	-4 141 485,50
	-63 794 026,77	-61 097 441,21
Poistot ja arvonalentumiset		
Suunnitelman mukaiset poistot	-53 716 485,64	-53 737 241,99
	-53 716 485,64	-53 737 241,99
Liiketoiminnan muut kulut		
Liiketoiminnan muut kulut	-22 751 758,10	-22 147 306,82
	-22 751 758,10	-22 147 306,82
LIIEKYLJÄÄMÄ	132 106 974,80	84 785 935,30
Rahoitustuotot ja -kulut		
Osinkotuotot	5 132 914,67	4 401 501,43
Muut korko- ja rahoitustuotot	2 729 731,85	1 144 804,71
Korko- ja muut rahoituskulut	-30 911 993,84	-34 432 633,99
	-23 049 347,32	-28 886 327,85
YLIJÄÄMÄ ENNEN VARAUKSIA	109 057 627,48	55 899 607,45
Varausten ja rahastojen muutos		
Poistoeron muutos	2 667 990,00	2 667 989,72
Varausten muutos	-98 679,80	-24 114,72
Korvaus peruspääomalle	-47 429 000,00	-47 428 995,26
	-44 859 689,80	-44 785 120,26
TILIKAUDEN YLIJÄÄMÄ	64 197 937,68	11 114 487,19
TASE		
VASTAAVAA	31.12.2002	31.12.2001
PYSYVÄT VASTAAVAT		
Aineettomat hyödykkeet		
Aineettomat oikeudet	26 278 991,90	27 376 413,20
	26 278 991,90	27 376 413,20
Aineelliset hyödykkeet		
Rakennukset ja rakennelmat	123 344 301,26	127 063 313,03
Verkosto	426 764 271,13	426 682 741,09
Tuotannolliset koneet ja laitteet	232 892 164,21	243 050 990,07
Muut koneet ja kalusto	9 740 889,95	11 651 897,74
Hankintaennakkomaksut	108 569,01	962 391,75
Keskeneräinen käyttöomaisuus	2 648 177,37	1 767 911,43
	795 498 372,93	811 179 245,11
Sijoitukset		
Osuudet saman konsernin yrityksissä	104 265 477,41	104 265 477,41
Muut sijoitukset	145 522 804,85	146 182 101,52
	249 788 282,26	250 447 578,93
VAIHTUVAT VASTAAVAT		
Vaihto-omaisuus		
Polttoaineet	40 016 361,86	46 143 460,11
Tarvikkeet	3 089 029,55	3 001 269,97
	43 105 391,41	49 144 730,08
Saamiset		
Pitkäaikaiset saamiset		
Lainasaamiset	10 941,77	434 882,91
	10 941,77	434 882,91
Lyhytaikaiset saamiset		
Myyntisaamiset	45 377 011,26	45 958 533,20
Saamiset kaupungilta	5 558 273,05	4 083 921,90
Siirtosaamiset	24 895 455,97	30 252 954,05
Muut saamiset	18 874 916,06	1 661 270,49
	94 705 656,34	81 956 679,64
Rahat ja pankkisaamiset		
Rahat ja pankkisaamiset	95 886 642,58	24 948 337,19
	95 886 642,58	24 948 337,19
VASTAAVAA YHTEENSÄ	1 305 274 279,19	1 245 487 867,06

RAHOITUSLASKELMA

	2002	2001
LIIKELAITOKSEN VARSINAISEN TOIMINNAN JA INVESTOINTIEN KASSAVIRTA		
Tulorahoitus		
Liikelyläämä (-alijäämä)	132 106 975	84 785 935
Poistot	53 716 486	53 737 242
Rahoitustuotot ja -kulut		
Korvaus peruspääomalle	-47 429 000	-47 428 995
Korkokulut kaupungille	-30 892 162	-34 191 058
Muut rahoitustuotot ja -kulut	7 842 815	5 304 731
	115 345 113	62 207 854
Investoinnit		
Käyttöomaisuusinvestoinnit	-36 278 895	-56 061 641
	-36 278 895	-56 061 641
VARSINAISEN TOIMINNAN JA INVESTOINTIEN NETTOKASSAVIRTA	79 066 218	6 146 214
RAHOITUSTOIMINNAN KASSAVIRTA		
Lainakannan muutokset		
Kunnalta saatujen lainojen vähennys	-19 274 336	-19 274 336
Muilta saatujen lainojen vähennys	-4 659	-1 669
	-19 278 995	-19 276 005
Oman pääoman muutokset		
Liittymismaksujen lisäys	4 105 169	5 180 233
	4 105 169	5 180 233
Muut maksuvalmiuden muutokset		
Pitkäaikaisen saamisen muutokset	423 941	-425 553
Vaihto-omaisuuden muutos	6 039 339	-2 315 419
Lyhytaikaisen saamisen muutos	-12 748 977	-18 537 961
Lyhytaikaisen vieraan pääoman muutos	13 331 611	50 225 723
	7 045 914	28 946 789
RAHOITUSTOIMINNAN NETTOKASSAVIRTA	-8 127 912	14 851 017
KASSAVAROJEN MUUTOS	70 938 305	20 997 231
Kassavarojen muutos		
Kassavarat 31.12.	95 886 643	24 948 337
Kassavarat 1.1.	-24 948 337	-3 951 107
	70 938 305	20 997 231
TASE		
VASTATTAVAA	31.12.2002	31.12.2001
OMA PÄÄOMA		
Peruspääoma	474 289 952,62	474 289 952,62
Muut rahastot	82 635 518,12	78 530 349,48
Edellisten tilikausien ylijäämä	68 963 989,55	57 849 502,36
Tilikauden ylijäämä	64 197 937,68	11 114 487,19
	690 087 397,97	621 784 291,65
POISTOERO JA VAPAAEHTOISET VARAUKSET		
Kertynyt poistoero	70 769 057,00	73 437 047,00
Ympäristöpennivaraus	168 582,00	69 902,20
	70 937 639,00	73 506 949,20
VIERAS PÄÄOMA		
Pitkäaikainen		
Lainat kaupungilta	325 309 087,37	344 583 423,73
Muut pitkäaikaiset velat	37 503,66	42 162,57
	325 346 591,03	344 625 586,30
Lyhytaikainen		
Lainanlyhennykset	19 274 336,36	19 274 336,37
Saadut ennakot	3 207 000,00	0,00
Ostovelat	27 988 637,16	24 733 246,07
Ostovelat kaupungilta	741 739,97	309 335,82
Ostovelat saman konsernin yrityksiltä	2 711 914,52	2 064 857,75
Siirtovelat	34 314 854,49	26 014 830,69
Muut lyhytaikaiset velat	9 219 206,97	10 689 817,10
Muut lyhytaikaiset velat kaupungilta	121 444 961,72	122 484 616,11
	218 902 651,19	205 571 039,91
VASTATTAVAA YHTEENSÄ	1 305 274 279,19	1 245 487 867,06

Helsingin Vesi

TULOSLASKELMA

	31.12.2002	31.12.2001
LIKEVAIHTO	92 110 071,73	86 026 584,78
	92 110 071,73	86 026 584,78
Valmistus omaan käyttöön	3 069 365,45	3 311 375,94
Liiketoiminnan muut tuotot	44 705,22	108 707,48
	3 114 070,67	3 420 083,42
Materiaalit ja palvelut		
Aineet, tarvikkeet ja tavarat:		
Ostot tilikauden aikana	-8 765 689,92	-9 142 256,71
Varastojen lisäys (+)/vähennys (-)	-136 635,97	24 620,84
Palvelujen ostot	-8 764 738,12	-8 119 251,42
	-17 667 064,01	-17 236 887,29
Henkilöstökulut		
Palkat ja palkkiot	-9 889 595,50	-9 868 440,65
Henkilösivukulut		
Eläkekulut	-2 332 419,53	-2 394 773,00
Muut henkilösivukulut	-813 887,79	-901 504,69
	-13 035 902,82	-13 164 718,34
Poistot ja arvonalentumiset		
Suunnitelman mukaiset poistot	-27 611 684,01	-25 996 113,35
	-27 611 684,01	-25 996 113,35
Liiketoiminnan muut kulut		
Vuokrat + muut kulut	-3 728 554,93	-2 025 457,01
	-3 728 554,93	-2 025 457,01
LIKEYLIJÄÄMÄ	33 180 936,63	31 023 492,21
Rahoitustuotot ja -kulut		
Korkotuotot	839 615,40	1 459 210,15
Korkokulut		
Kaupungin lainasta	-18 443 757,12	-19 029 723,86
Muista lainoista	-405,15	-905,47
Korvaus peruspääomalle	-12 987 000,00	-12 987 471,68
	-30 591 546,87	-30 558 890,86
YLIJÄÄMÄ ENNEN VARAUKSIA	2 589 389,76	464 601,35
Varausten ja rahastojen muutokset		
Poistoeron lisäys(-)/vähennys (+)	302 897,38	332 528,20
Vapaaehtoisten varausten vähennys (+)	2 356 704,98	0,00
	2 659 602,36	332 528,20
TILIKAUDEN YLI-/ALIJÄÄMÄ	5 248 992,12	797 129,55

TASE

VASTAAVAA	31.12.2002	31.12.2001
PYSYVÄT VASTAAVAT		
Aineettomat hyödykkeet		
Aineettomat oikeudet	1 736 357,81	1 434 795,35
Muut pitkävaikutteiset menot	253 518,12	371 802,40
	1 989 875,93	1 806 597,75
Aineelliset hyödykkeet		
Rakennukset	34 193 116,42	34 054 815,89
Kiinteät rakenteet ja laitteet	352 812 878,94	356 994 567,69
Koneet ja kalusto	2 040 458,18	2 441 020,99
Ennakkomaksut ja kesken-		
eräiset hankinnat	15 658 577,26	8 108 390,55
	404 705 030,80	401 598 795,12
Sijoitukset		
Osakkeet ja osuudet	1 351 260,02	1 151 260,02
	1 351 260,02	1 151 260,02
VAIHTUVAT VASTAAVAT		
Vaihto-omaisuus		
Aineet ja tarvikkeet	438 352,01	575 076,38
	438 352,01	575 076,38
Saamiset		
Lyhytaikaiset saamiset		
Myyntisaamiset	10 820 585,82	822 588,40
Saamiset kunnalta	1 321 877,58	1 490 811,03
Saamiset saman konsernin yrityksiltä	733 936,30	1 737,95
Siirtosaamiset	2 356 818,17	2 363 281,00
	15 233 217,87	4 678 418,38
Rahat ja pankkisaamiset		
Rahat ja pankkisaamiset	9 462 975,52	21 258 068,95
	9 462 975,52	21 258 068,95
VASTAAVAA YHTEENSÄ	433 180 712,15	431 068 216,60

RAHOITUSLASKELMA

1.1. - 31.12.	2002	2001
LIKELAITOKSEN VARSINAISEN TOIMINNAN JA INVESTOINTIEN KASSAVIRTA		
Tulorahoitus		
Liikelylijäämä (-)alijäämä)	33 180 937	31 023 492
Poistot	27 611 684	25 996 113
Rahoitustuotot ja -kulut	-17 604 547	-17 571 419
Korvaus peruspääomalle	-12 987 000	-12 987 472
	30 201 074	26 460 714
Investoinnit		
Käyttöomaisuusinvestoinnit	-34 756 790	-28 570 887
Rahoitusosuudet investointimenoihin	3 655 593	2 465 950
	-31 101 197	-26 104 937
VARSINAISEN TOIMINNAN JA INVESTOINTIEN NETTOKASSAVIRTA	-900 124	355 777
RAHOITUSTOIMINNAN KASSAVIRTA		
Lainakannan muutokset		
Pitkäaikainen		
Kaupungilta saatujen lainojen vähennys	-7 324 584	-7 324 584
	-7 324 584	-7 324 584
Oman pääoman muutokset		
Liittymismaksujen muutos	2 554 588	4 048 993
	2 554 588	4 048 993
Muut maksuvalmiuden muutokset		
Vaihto-omaisuuden muutos	136 724	-24 620
Lyhytaik. saamisten muutokset kunnalta	168 933	-832 621
Lyhytaik. saamisten muutokset muilta	-10 723 732	8 627 819
Korottomien pitkä-/lyhytaik. velkojen muutos	4 293 102	-878 452
	-6 124 973	6 892 126
RAHOITUSTOIMINNAN NETTOKASSAVIRTA	-10 894 969	3 616 535
KASSAVAROJEN MUUTOS	-11 795 093	3 972 312
Kassavarojen muutokset		
Kassavarat 31.12.	9 462 976	21 258 069
Kassavarat 1.1.	-21 258 069	-17 285 757
	-11 795 093	3 972 312

TASE

VASTATTAVAA	31.12.2002	31.12.2001
OMA PÄÄOMA		
Peruspääoma	144 305 240,90	144 305 240,90
Muu oma pääoma		
Liittymismaksurahasto	13 137 661,48	10 583 073,51
Edellisten tilikausien ylijäämä	17 383 351,61	16 586 222,06
Tilikauden ylijäämä	5 248 992,12	797 129,55
	180 075 246,11	172 271 666,02
POISTOERO JA VAPAAEHT. VARAUKSET		
Poistoero	4 619 818,68	4 922 716,06
Vapaaehtoiset varaukset		
Investointivaraukset	7 736 644,62	7 736 644,62
Muut varaukset	4 539 000,00	6 895 704,98
	16 895 463,30	19 555 065,66
VIERAS PÄÄOMA		
Pitkäaikainen		
Lainat kunnalta	215 897 795,56	223 222 379,76
	215 897 795,56	223 222 379,76
Lyhytaikainen		
Lainat kunnalta	7 324 584,20	7 324 584,20
Ostovelat	3 273 815,32	3 735 615,63
Velat kunnalle	4 014 465,17	574 256,99
Velat saman konsernin yrityksille	14 813,10	24 323,86
Muut velat	3 383 482,39	2 221 533,07
Siirtovelat	2 301 047,00	2 138 791,41
	20 312 207,18	16 019 105,16
VASTATTAVAA YHTEENSÄ	433 180 712,15	431 068 216,60

Helsingin Satama

TULOSLASKELMA

	31.12.2002	31.12.2001
LIIVEVAIHTO	71 277 455,37	68 714 756,13
	71 277 455,37	68 714 756,13
Valmistus omaan käyttöön	1 093 479,39	1 124 017,58
Liiketoiminnan muut tuotot	5 641,94	15 502,30
	1 099 121,33	1 139 519,88
Materiaalit ja palvelut		
Aineet, tarvikkeet ja tavarat	-2 874 467,88	-2 927 482,69
Palvelujen ostot	-8 232 539,69	-9 005 280,42
	-11 107 007,57	-11 932 763,11
Henkilöstökulut		
Palkat ja palkkiot	-10 863 260,95	-10 899 033,83
Henkilösivukulut		
Eläkekulut	-2 761 149,14	-2 624 915,54
Muut henkilösivukulut	-866 159,55	-915 180,18
	-14 490 569,64	-14 439 129,55
Poistot ja arvonalentumiset		
Poistot	-11 393 267,47	-10 632 827,43
	-11 393 267,47	-10 632 827,43
Liiketoiminnan muut kulut		
Vuokratkulut	-10 120 239,40	-9 318 899,34
Muut toimintakulut	-463 864,26	-397 726,68
	-10 584 103,66	-9 716 626,02
LIIEYLLIJÄÄMÄ	24 801 628,36	23 132 929,90
Rahoitustuotot ja -kulut		
Korkotuotot	4 963 292,17	5 394 891,85
Muut rahoitustuotot	12 223,73	20 727,64
Korkokulut		
Kaupungin lainasta	-1 522 965,53	-1 692 183,93
Korvaus peruspääomasta	-6 317 000,00	-6 317 474,89
Muut rahoituskulut	-89,13	-94,02
	-2 864 538,76	-2 594 133,35
YLIJÄÄMÄ ENNEN VARAUKSIA	21 937 089,60	20 538 796,55
Varausten ja rahastojen muutokset		
Vapaaehtoisten varausten muutos	-21 937 089,60	-20 538 796,55
	-21 937 089,60	-20 538 796,55
TILIKAUDEN YLI-/ALIJÄÄMÄ	0,00	0,00

TASE

VASTAAVAA	31.12.2002	31.12.2001
PYSYVÄT VASTAAVAT		
Aineettomat hyödykkeet		
Aineettomat oikeudet	114 401,75	229 907,48
	114 401,75	229 907,48
Aineelliset hyödykkeet		
Rakennukset	20 858 158,20	22 211 309,56
Kiinteät rakenteet ja laitteet	50 115 379,22	53 189 451,78
Koneet ja kalusto	729 025,95	808 432,65
Ennakkomaksut ja kesken-		
eräiset hankinnat	8 693 792,95	5 740 139,88
	80 396 356,32	81 949 333,87
Sijoitukset		
Osakkeet ja osuudet	41 794,70	41 794,70
	41 794,70	41 794,70
VAIHTUVAT VASTAAVAT		
Saamiset		
Lyhytaikaiset saamiset		
Myyntisaamiset	4 885 004,99	4 635 843,83
Saamiset kaupungilta	2 592 003,90	1 741 156,68
Saamiset saman konsernin yrityksiltä	0,00	443,70
Muut saamiset	778 427,37	647 713,79
Siirtosaamiset	58 979,46	17 892,31
	8 314 415,72	7 043 050,31
Rahoitusarvopaperit		
Muut arvopaperit	135 600 000,00	107 900 000,00
	135 600 000,00	107 900 000,00
Rahat ja pankkisaamiset		
Rahat ja pankkisaamiset	6 965 405,45	12 721 525,71
	6 965 405,45	12 721 525,71
VASTAAVAA YHTEENSÄ	231 432 373,94	209 885 612,07

RAHOITUSLASKELMA

1.1. - 31.12.	2002	2001
LIKELAITOKSEN VARSINAISEN TOIMINNAN JA INVESTOINTIEN KASSAVIRTA		
Tulorahoitus		
Liikelylijäämä	24 801 628	23 132 930
Poistot	11 393 267	10 632 827
Rahoitustuotot ja -kulut		
Korvaus peruspääomasta	-6 317 000	-6 317 475
Korkokulut kaupungin lainasta	-1 522 966	-1 692 184
Muut	4 975 427	5 415 525
	33 330 357	31 171 624
Investoinnit		
Käyttöomaisuusinvestoinnit	-9 724 912	-9 591 928
Käyttöomaisuuden myynti (jäänösarvo)	128	8 282
	-9 724 784	-9 583 646
VARSINAISEN TOIMINNAN JA INVESTOINTIEN NETTOKASSAVIRTA	23 605 573	21 587 978
RAHOITUSTOIMINNAN KASSAVIRTA		
Lainakannan muutokset		
Pitkäaikainen		
Kaupungilta saatujen lainojen vähennys	-1 880 204	-1 880 204
	-1 880 204	-1 880 204
Muut maksuvalmiuden muutokset		
Lyhytaik. saamisten muutokset muilta	-1 271 365	-889 114
Korottomien pitkä- ja lyhytaikaisten velkojen muutos	1 489 877	-56 792
	218 511	-945 907
RAHOITUSTOIMINNAN NETTOKASSAVIRTA	-1 661 693	-2 826 111
KASSAVAROJEN MUUTOS	21 943 880	18 761 867
Kassavarojen muutos		
Kassavarat 31.12.	142 565 405	120 621 526
Kassavarat 1.1.	-120 621 526	-101 859 659
	21 943 880	18 761 867

TASE

VASTATTAVAA	31.12.2002	31.12.2001
OMA PÄÄOMA		
Peruspääoma	60 166 371,50	60 166 371,50
Edellisten tilikauden ylijäämä	26 057 227,84	26 057 227,84
Tilikauden yli-/alijäämä	0,00	0,00
	86 223 599,34	86 223 599,34
POISTOERO JA VAPAAEHTOISET VARAUKSET		
Vapaaehtoiset varaukset		
Investointivaraukset	115 410 892,86	93 473 803,26
Muut vapaaehtoiset varaukset	7 316 174,80	7 316 174,80
	122 727 067,66	100 789 978,06
VIERAS PÄÄOMA		
Pitkäaikainen		
Lainat kaupungilta	13 161 430,55	15 041 634,92
	13 161 430,55	15 041 634,92
Lyhytaikainen		
Lainat kaupungilta	1 880 204,37	1 880 204,36
Ostovelat	2 502 583,60	1 202 245,36
Velat kaupungilta	512 544,05	508 813,79
Velat saman konsernin yrityksiltä	16 336,72	23 844,29
Muut velat	429 976,83	445 322,30
Siirtovelat	3 978 630,82	3 769 969,65
	9 320 276,39	7 830 399,75
VASTATTAVAA YHTEENSÄ	231 432 373,94	209 885 612,07

Liikennelaitos

TULOSLASKELMA

	31.12.2002	31.12.2001
LIKEVAIHTO	201 339 329,33	193 732 304,53
	201 339 329,33	193 732 304,53
Valmistus omaan käyttöön	3 345 115,02	2 896 201,06
Liiketoiminnan muut tuotot	10 624 754,76	9 895 173,94
	13 969 869,78	12 791 375,00
Materiaalit ja palvelut		
Aineet, tarvikkeet ja tavarat:		
Ostot tilikauden aikana	-18 905 770,65	-18 862 407,73
Varastojen lisäys/vähennys (+)	304,94	305 602,84
Ulkopuoliset palvelut	-77 807 446,28	-74 694 466,25
	-96 712 911,99	-93 251 271,14
Henkilöstökulut		
Palkat ja palkkiot	-57 415 366,01	-54 894 948,51
Henkilösivukulut		
Eläkekulut	-14 482 611,05	-13 695 335,63
Muut henkilösivukulut	-4 545 132,35	-4 463 088,24
	-76 443 109,41	-73 053 372,38
Poistot ja arvonalentumiset		
Suunnitelman mukaiset poistot	-26 577 710,28	-25 439 229,90
	-26 577 710,28	-25 439 229,90
Liiketoiminnan muut kulut		
Vuokratkulut + muut kulut	-7 196 085,37	-5 585 910,35
	-7 196 085,37	-5 585 910,35
LIKEYLIJÄÄMÄ	8 379 382,06	9 193 895,76
Rahoitustuotot ja -kulut		
Korkotuotot	353 132,29	528 150,66
Muut rahoitustuotot	9 862,94	7 824,92
Korkokulut		
Kaupungin lainasta	-3 341 624,02	-2 620 875,07
Muista lainoista	-40 102,02	-51 533,75
Korvaus peruspääomalle	-8 838 000,00	-9 234 189,93
Muut rahoituskulut	-4 728,38	-5 517,85
	-11 861 459,19	-11 376 141,02
YLI-/ALIJÄÄMÄ ENNEN VARAUKSIA	-3 482 077,13	-2 182 245,26
Varausten ja rahastojen muutos		
Poistoeron lisäys (-)/vähennys (+)	835 548,36	-2 052 712,25
Vapaaehtoisten var. vähennys (+)	0,00	3 982 315,33
	835 548,36	1 929 603,08
TILIKAUDEN YLI-/ALIJÄÄMÄ	-2 646 528,77	-252 642,18
TASE		
VASTAAVAA	31.12.2002	31.12.2001
PYSYVÄT VASTAAVAT		
Aineettomat hyödykkeet		
Aineettomat oikeudet	1 598 559,64	1 176 870,68
Muut pitkävaikuttavat menot	554 335,07	342 302,80
Ennakkomaksut ja keskeneräiset hankinnat	510 867,09	669 742,10
	2 663 761,80	2 188 915,58
Aineelliset hyödykkeet		
Rakennukset ja rakennelmat	113 580 954,22	115 815 693,85
Kiinteät rakenteet ja laitteet	134 309 270,06	132 678 139,85
Koneet ja kalusto	142 327 339,58	108 834 444,59
Ennakkomaksut ja keskeneräiset hankinnat	46 071 275,85	57 494 787,67
	436 288 839,71	414 823 065,96
Sijoitukset		
Osakkeet ja osuudet	24 285 161,00	23 708 610,91
	24 285 161,00	23 708 610,91
VAIHTUVAT VASTAAVAT		
Vaihto-omaisuus		
Aineet ja tarvikkeet	3 316 054,83	3 315 749,89
	3 316 054,83	3 315 749,89
Saamiset		
Pitkäaikaiset saamiset		
Muut saamiset	1 914,05	0,00
	1 914,05	0,00
Lyhytaikaiset saamiset		
Myyntisaamiset	9 180 710,50	7 133 566,97
Siirtosaamiset	4 476 911,43	2 439 613,57
Muut saamiset	6 322 609,96	3 444 946,19
	19 980 231,89	13 018 126,73
Rahat ja pankkisaamiset		
Rahat ja pankkisaamiset	2 635 678,80	11 171 215,75
	2 635 678,80	11 171 215,75
VASTAAVAA YHTEENSÄ	489 171 642,08	468 225 684,82

RAHOITUSLASKELMA

	2002	2001
1.1. - 31.12.		
LIKELAITOKSEN VARSINAISEN TOIMINNAN JA INVESTOINTIEN KASSAVIRTA		
Tulorahoitus		
Liikelylijäämä (-)alijäämä)	8 379 382	9 193 896
Poistot ja arvonalennukset	26 577 710	25 439 230
Rahoitustuotot ja -kulut		
Korvaus peruspääomalle	-8 838 000	-9 234 190
Korkokulut kaupungin lainasta	-3 341 624	-2 620 875
Muut	318 165	478 924
	23 095 633	23 256 985
Investoinnit		
Tuotantoinvestoinnit	-32 873 212	-45 571 452
Henkilökuljetuksen perusinvestoinnit	-16 569 423	-11 310 357
Rahoitusosuudet investointimenoihin	266 546	487 745
Käyttöomaisuuden myyntituotot	81 208	178 939
	-49 094 880	-56 215 125
VARSINAISEN TOIMINNAN JA INVESTOINTIEN NETTOKASSAVIRTA	-25 999 247	-32 958 141
RAHOITUSTOIMINNAN KASSAVIRTA		
Lainakannan muutokset		
Pitkäaikainen		
Kaupungilta saatujen lainojen lisäys	14 500 000	25 228 189
Muilta saatujen lainojen lisäys	183 928	0
Kaupungilta saatujen lainojen vähennys	-817 015	-817 015
Muilta saatujen lainojen vähennys	-117 732	-117 732
	13 749 182	24 293 443
Oman pääoman muutokset		
Peruspääoman muutos	4 311 140	0
	4 311 140	0
Muut maksuvalmiuden muutokset		
Vaihto-omaisuuden muutos	-305	-305 603
Saamisten muutokset, lisäys (-)	-6 964 019	-1 880 484
Korottomien velkojen muutos, vähennys (-)	6 367 712	15 963 086
	-596 612	13 777 000
RAHOITUSTOIMINNAN NETTOKASSAVIRTA	17 463 710	38 070 443
KASSAVAROJEN MUUTOS	-8 535 537	5 112 302
Kassavarojen muutos		
Kassavarat 31.12.	2 635 679	11 171 216
Kassavarat 1.1.	-11 171 216	-6 058 914
	-8 535 537	5 112 302
TASE		
VASTATTAVAA	31.12.2002	31.12.2001
OMA PÄÄOMA		
Peruspääoma	102 602 708,15	102 602 708,15
Koroton peruspääoma	258 333 641,55	254 022 501,22
Edellisten tilikausien yli-/alijäämä	-951 104,94	-698 462,76
Tilikauden yli-/alijäämä	-2 646 528,77	-252 642,18
	357 338 715,99	355 674 104,43
POISTOERO JA VAPAAEHT. VARAUKSET		
Poistoero	18 839 626,73	19 675 175,09
Vapaaehtoiset varaukset		
Investointivaraukset	0,00	0,00
Muut varaukset	0,00	0,00
	18 839 626,73	19 675 175,09
VIERAS PÄÄOMA		
Pitkäaikainen		
Lainat kunnalta	71 301 099,28	57 618 114,18
Muut velat	654 854,57	588 657,74
	71 955 953,85	58 206 771,92
Lyhytaikainen		
Velat kunnalta	817 014,90	817 014,90
Saadut ennakkot	5 377 743,25	1 622 321,40
Ostovelat	17 220 195,32	19 529 137,59
Siirtovelat	14 642 325,84	11 228 155,08
Muut lyhytaikaiset velat	2 980 066,20	1 473 004,41
	41 037 345,51	34 669 633,38
VASTATTAVAA YHTEENSÄ	489 171 642,08	468 225 684,82

Helsingin Tekstiilipalvelu

TULOSLASKELMA

	31.12.2002	31.12.2001
LIKEVAIHTO	6 059 829,34	5 879 979,11
	6 059 829,34	5 879 979,11
Valmistus omaan käyttöön	54 791,55	0,00
Liiketoiminnan muut tuotot	25 325,68	19 369,05
	80 117,23	19 369,05
Materiaalit ja palvelut		
Aineet, tarvikkeet ja tavarat:		
Ostot tilikauden aikana	-1 503 946,48	-1 480 730,63
Palvelujen ostot	-727 546,90	-569 259,12
	-2 231 493,38	-2 049 989,75
Henkilöstökulut		
Palkat ja palkkiot	-2 433 722,30	-2 300 007,27
Henkilösivukulut		
Eläkekulut	-651 600,24	-604 087,93
Muut henkilösivukulut	-198 917,38	-191 421,12
	-3 284 239,92	-3 095 516,32
Poistot ja arvonalentumiset		
Suunnitelman mukaiset poistot	-279 080,40	-214 062,10
	-279 080,40	-214 062,10
Liiketoiminnan muut kulut		
Vuokrat + muut kulut	-98 507,42	-96 882,43
	-98 507,42	-96 882,43
LIIEKEYLLIJÄÄMÄ	246 625,45	442 897,56
Rahoitustuotot ja -kulut		
Korkotuotot	89 238,61	129 405,11
Korvaus peruspääomasta	-99 000,00	-99 399,12
	-9 761,39	30 005,99
TILIKAUDEN YLI-/ALIJÄÄMÄ	236 864,06	472 903,55

TASE

VASTAAVAA	31.12.2002	31.12.2001
PYSYVÄT VASTAAVAT		
Aineettomat hyödykkeet		
Aineettomat oikeudet	19 051,28	29 361,05
	19 051,28	29 361,05
Aineelliset hyödykkeet		
Rakennukset	626 500,50	660 264,53
Kiinteät rakenteet ja laitteet	692 165,78	210 400,53
Koneet ja kalusto	151 055,76	117 099,94
Muut aineelliset hyödykkeet	337 065,83	85 029,20
Ennakkomaksut ja keskeneräiset hankinnat	74 717,46	3 682,16
	1 881 505,33	1 076 476,36
Sijoitukset		
Osakkeet ja osuudet		
(HPY Holding Oyj:n osakkeet 300 kpl)	1 009,13	1 009,13
	1 009,13	1 009,13
VAIHTUVAT VASTAAVAT		
Saamiset		
Lyhytaikaiset		
Myyntisaamiset	600 359,86	642 891,87
Muut lyhytaikaiset saamiset	71 606,24	19 598,48
	671 966,10	662 490,35
Rahat ja pankkisaamiset		
Rahat ja pankkisaamiset	0,00	7 401,15
Rahatoimisto, käyttötili	3 144 735,41	3 701 447,80
	3 144 735,41	3 708 848,95
VASTAAVAA YHTEENSÄ	5 718 267,25	5 478 185,84

RAHOITUSLASKELMA

1.1. - 31.12.	2002	2001
LIKELAITOKSEN VARSINAISEN TOIMINNAN JA INVESTOINTIEN KASSAVIRTA		
Tulorahoitus		
Liikelyljäämä	246 625	442 898
Poistot	279 080	214 062
Rahoitustuotot ja -kulut	-9 761	30 006
	515 944	686 966
Investoinnit		
Käyttöomaisuusinvestoinnit	-1 073 800	-187 592
Rahoitusosuudet investointimenoihin	0	0
	-1 073 800	-187 592
VARSINAISEN TOIMINNAN JA INVESTOINTIEN NETTOKASSAVIRTA	-557 855	499 374
RAHOITUSTOIMINNAN KASSAVIRTA		
Muut maksuvalmiuden muutokset		
Lyhytaikaisten saamisten muutokset kunnalta	-27 556	-306 158
Lyhytaikaisten saamisten muutokset muilta	18 080	-112 079
Korottomien lyhytaikaisten velkojen muutos	3 217	-168 486
	-6 258	-586 723
RAHOITUSTOIMINNAN NETTOKASSAVIRTA	-6 258	-586 723
KASSAVAROJEN MUUTOS	-564 114	-87 349
Kassavarojen muutos		
Kassavarat 31.12.	3 144 735	3 708 849
Kassavarat 1.1.	-3 708 849	-3 796 198
	-564 114	-87 349

TASE

VASTATTAVAA	31.12.2002	31.12.2001
OMA PÄÄOMA		
Peruspääoma	1 242 735,44	1 242 735,44
Edellisten tilikausien ylijäämä	1 837 734,31	1 364 830,67
Tilikauden ylijäämä	236 864,06	472 903,64
	3 317 333,81	3 080 469,75
POISTOERO JA VAPAAEHTOISET VARAUKSET		
Vapaaehtoiset varaukset		
Investointivaraukset	723 208,08	723 208,08
Muut vapaaehtoiset varaukset	748 436,27	748 436,27
	1 471 644,35	1 471 644,35
VIERAS PÄÄOMA		
Lyhytaikainen		
Ostovelat	246 310,35	276 844,71
Muut lyhytaikaiset velat	61 552,30	59 047,76
Siirtovelat	621 426,44	590 179,27
	929 289,09	926 071,74
VASTATTAVAA YHTEENSÄ	5 718 267,25	5 478 185,84

Helsinki Catering

TULOSLASKELMA

	31.12.2002	31.12.2001
LIKEVAIHTO	35 787 526,82	36 714 946,56
	35 787 526,82	36 714 946,56
Liiketoiminnan muut tuotot	356 780,76	315 284,72
	356 780,76	315 284,72
Materiaalit ja palvelut		
Aineet, tarvikkeet ja tavarat	-11 594 422,93	-12 344 460,46
Palvelujen ostot	-4 023 426,47	-3 663 371,55
	-15 617 849,40	-16 007 832,01
Henkilöstökulut		
Palkat	-11 335 925,43	-11 769 610,11
Henkilösivukulut		
Eläkekulut	-2 877 611,28	-3 004 284,22
Muut henkilösivukulut	-1 003 771,95	-991 999,11
	-15 217 308,66	-15 765 893,44
Poistot ja arvonalentumiset		
Suunnitelman mukaiset poistot	-304 458,77	-258 399,22
	-304 458,77	-258 399,22
Liiketoiminnan muut kulut		
Vuokrat + muut kulut	-3 438 491,72	-4 326 528,50
	-3 438 491,72	-4 326 528,50
LIKEYLIJÄÄMÄ	1 566 199,03	671 578,11
Rahoitustuotot ja -kulut		
Korkotuotot	76 240,14	71 105,74
Korvaus peruspääomasta	-65 000,04	-64 752,35
	11 240,10	6 353,39
TILIKAUDEN YLI-/ALIJÄÄMÄ	1 577 439,13	677 931,50

TASE

VASTAAVAA	31.12.2002	31.12.2001
PYSYVÄT VASTAAVAT		
Aineelliset hyödykkeet		
Koneet ja kalusto	918 756,09	768 535,72
	918 756,09	768 535,72
VAIHTUVAT VASTAAVAT		
Vaihto-omaisuus		
Aineet ja tarvikkeet	131 943,79	223 956,99
	131 943,79	223 956,99
Saamiset		
Lyhytaikaiset saamiset		
Myyntisaamiset	2 459 712,91	2 979 048,40
Muut saamiset	443 877,06	328 035,71
	2 903 589,97	3 307 084,11
Rahat ja pankkisaamiset		
Rahat ja pankkisaamiset	41 168,25	54 815,11
Rahatoimisto, käyttötili	4 293 846,31	2 398 146,01
	4 335 014,56	2 452 961,12
VASTAAVAA YHTEENSÄ	8 289 304,41	6 752 537,94

RAHOITUSLASKELMA

1.1. - 31.12.	2002	2001
LIKELAITOKSEN VARSINAISEN TOIMINNAN JA INVESTOINTIEN KASSAVIRTA		
Tulorahoitus		
Liikeliijäämä	1 566 199	671 578
Poistot ja arvonalentumiset	304 459	258 399
Rahoitustuotot ja -kulut	11 240	6 353
	1 881 898	936 331
Investoinnit		
Käyttöomaisuusinvestoinnit	-454 679	-265 016
	-454 679	-265 016
VARSAINAISEN TOIMINNAN JA INVESTOINTIEN NETTOKASSAVIRTA	1 427 219	671 315
RAHOITUSTOIMINNAN KASSAVIRTA		
Muut maksuvalmiiden muutokset		
Vaihto-omaisuuden muutos	92 013	-6 983
Lyhytaikaisten saamisten muutokset muilta	403 494	-1 832 331
Korottomien pitkä-/lyhytaikaisten velkojen muutos	-40 673	40 729
	454 835	-1 798 585
RAHOITUSTOIMINNAN NETTOKASSAVIRTA	454 835	-1 798 585
KASSAVAROJEN MUUTOS	1 882 053	-1 127 270
Kassavarojen muutos		
Kassavarat 31.12.	4 335 015	2 452 961
Kassavarat 1.1.	-2 452 961	-3 580 231
	1 882 053	-1 127 270

TASE

VASTATTAVAA	31.12.2002	31.12.2001
OMA PÄÄOMA		
Peruspääoma	809 811,65	809 811,65
Edellisten tilikausien ylijäämä	1 360 563,53	682 632,03
Tilikauden ylijäämä	1 577 439,13	677 931,50
	3 747 814,31	2 170 375,18
VIERAS PÄÄOMA		
Lyhytaikainen		
Ostovelat	1 318 924,59	1 518 086,32
Muut lyhytaikaiset velat	321 424,03	331 869,96
Siirtovelat	2 901 141,48	2 732 206,48
	4 541 490,10	4 582 162,76
VASTATTAVAA YHTEENSÄ	8 289 304,41	6 752 537,94

Helsinki

Perustettu vuonna 1550
Pääkaupunki vuodesta 1812

Alue ja ympäristö

Kokonaispinta-ala	686 km ²
Maapinta-ala	185 km ²
viheralueita ja puistoja	31 %
Väestötiheys	
henkilöitä/maa-km ²	3 000
Rantaviiva	98 km
Saaria	315

Keskilämpötilat 2002

koko vuosi	6,1 °C
lämpimin kuukausi, heinäkuu	19,4 °C
kylmin kuukausi, joulukuu	-7,1 °C

Väestö

Väkiluku 2002/2003	559 716
Ikäjakauma	
0–6	6,8 %
7–15	8,9 %
16–64	70,8 %
65–74	7,1 %
75+	6,4 %

Elinajanodote	76,9
miehet	73,1
naiset	80,1

Suomen kansalaisia	94,9 %
Ulkomaisten kansalaisia	5,1 %

Suomenkielisiä	87,4
Ruotsinkielisiä	6,3
Muunkielisiä	6,3

Asuminen

Asuinhuoneistoja yhteensä	300 721
omistusasuntoja	43,7 %
Asumisväljyys, m ² /henkilö	32,8
Kaupungin omistamia vuokra-asuntoja	54 000

Työmarkkinat

Työpaikkoja	372 352
alkutuotanto (TOL A–B)	0,1 %
jalostus (TOL C–F)	13,9 %
palvelut (TOL G–Q)	84,8 %
– kauppa, rahoitus, liikenne (TOL G–K)	49,5 %
– yhteiskunnalliset palvelut (TOL L–Q)	35,3 %

Yrityksiä yhteensä	32 650
--------------------	--------

Työvoima (15–74 -vuotiaat)	
Työllisiä	287 700
työttömiä	19 000
työvoimaosuus, %	72,8
Työttömyysaste, %	6,2


Liikenne

Rekisteröityjä autoja 1000 asukasta kohti	337
Kaupungin sisäisen joukkoliikenteen matkoja yht.	212 milj.
Puhelinliittymiä 100 asukasta kohti	75
Matkapuhelimia 100 asukasta kohti (koko maassa)	82
Internet -yhteydet 1000 asukasta kohti (koko maassa)	149

Energia- ja vesihuolto 2001

Sähkön myynti	8 135 GWh
Kaukolämmön myynti	7 182 GWh

Veden myynti	72,0 milj.m ³
Vedenkulutus asukasta kohti päivässä	258 l
Puhdistun jätteen määrä	97,6 milj.m ³

Terveydenhuolto 2002

Kaupungin terveysasemia	32
Kaupungin sairaaloita	8

Perusterveydenhuolto:	
Terveysasemakäyntejä yhteensä	2,5 milj.
käyntejä asukasta kohti	4,5
Laitoshoidossa keskimäärin päivittäin omissa sairaaloissa	2 568
ostopalvelusairaloissa	2510
yhteensä 1 000 asukasta kohti	58
	4,6

Erikoissairaanhoito:	
Poliklinikkakäyntejä yhteensä	0,9 milj.
omissa yksiköissä	0,2 milj.
ostopalvelupoliklinikoilla	0,7 milj.
yhteensä 1000 asukasta kohti	1,7
Laitoshoidossa keskimäärin päivittäin omissa yksiköissä	1 445
ostopalvelupoliklinikoilla	311
yhteensä 1000 asukasta kohti	1 135
	2,6

Sosiaalitoimi 2002

Lasten päivähoitopaikkoja ¹ sataa	
1–6 -vuotiasta kohti	56,4
Vanhusten käytössä olevat palvelutalopaikat	5 554
sataa yli 75-vuotiasta kohti	15,6
laitoshoitopaikkoja	2 475
sataa yli 75-vuotiasta kohti	6,9

¹ Sisältää kunnalliset päiväkodit, perhepäivähoidon ja ostopalvelupäiväkodit.

Koulutus 2001

Koulutusrakenne:	
15-vuotta täyttäneistä, %	
korkeintaan perusasteen tutkinto	33,3
keskiasteen tutkinto	33,4
korkea-asteen tutkinto	33,3

Oppilaitokset Helsingissä:	
Yliopistoja ja korkeakouluja	7
Ammattikorkeakouluja	4
Ammatillisia oppilaitoksia	15
Peruskouluja ja lukioita	208

Kulttuuri ja vapaa-aika

Kaupunginkirjasto	
Lainoja, milj. kpl	9,3
Lainoja asukasta kohti	16,7

Museoita	83
----------	----

Liikunta- ja ulkoilualueita, ha	4 787
Ulkoiluteitä ja kuntoratoja, km	265
Sisäliikuntahalleja	36
Uimahalleja	14

Matkailu

Matkustajaliikenne (milj. matkustajaa)	
Helsinki-Vantaa lentoaseman kautta	10
Helsingin sataman kautta	9
Helsingin rautatieaseman kautta	40

Hotelleihin saapuneita matkustajia (milj.)	1,3
yöpymisiä yhteensä	2,3
siitä ulkomaalaiset	1,4
Hotelleja	45
huoneita	6 998
vuodepaikkoja	13 272

Kansainvälisiä kongresseja ja tapahtumia osanottajia	85
	19 110



Helsingin kaupunki

VUOSIKERTOMUS 2002

Julkaisija: Helsingin kaupunginkanslia
Postiosoite: PL 1, 00099 Helsingin kaupunki
Käyntiosoite: Pohjoisesplanadi 11–13
Puhelinvaihte (09) 1691

Graafinen suunnittelu & taitto:

Tommi Luhtanen / Vihreä Peto Oy

Kuvitus:

Tanja Varonen / Vihreä Peto Oy

Valokuvat:

FutureImageBank Ltd.

Tanja Varonen

Helsingin kaupungin kuva-arkisto

Paino: Kirjapaino F.G. Lönnberg Oy 2002
ISBN: 951-718-899-4