

# HELSINGFORS STAD

ÅRSBERÄTTELSE 2001





Överborgmästarens översikt	3
Helsingfors stads organisation	4
Helsingforskoncernen	5
Stadsfullmäktige 2001	6
Stadsstyrelsen 2001	7
Stadsdirektörsroteln	8
Bildnings- och personalväsendet	10
Social- och hälsovårdsväsendet	12
Stadsplanerings- och fastighetsväsendet	14
Tekniska sektorn	16
Årsberättelsens bokslutsdel	18
Stadsfullmäktiges och stadsstyrelsens beslut 2001	28
Statistik om Helsingfors	31

**Utgivare: Helsingfors stadskansli**

Adress: PB1, 00099 Helsingfors stad  
Norra Esplanaden 11–13  
Tel.växel: (09) 1691

**Layout**

Tommi Luhtanen / Vihreä Peto Oy

**Översättning**

Good Service AP

**Teckningar:**

Tanja Varonen / Vihreä Peto Oy

**Fotograferna:**

FutureImageBank Ltd.  
Tanja Varonen  
Helsingfors stads bildarkiv

Tryckeri: F. G. Lönnberg Oy 2002  
ISPN: 951-718-900-1

**D**en kraftiga ekonomiska tillväxt som rådde vid ingången av det nya årtusendet planade ut år 2001. Att företagen under årens lopp utökat sina resurser var särskilt tydligt i Helsingforsregionen och i de stora tillväxtcentra. Även om återverkningarna av terror-dåden i USA den 11 september snabbt spred sig också till Finland, bevarade helsingforsborna sin köpkraft och därmed var även efterfrågan på tjänster fortsatt stark.

Finlands internationella konkurrenskraft var bättre åren 2000–2001 än någonsin tidigare. Detta framkom upprepade gånger i komparativa undersökningsrapporter. En betydande del av de framgångsrikaste finländska företagen verkar i huvudstadsregionen. Det är dock viktigt att observera att stadens goda undervisnings-, hälsovårds-, trafik- och andra tjänster bidrar till dess konkurrenskraft.

Även om Helsingfors är det ekonomiska lokomotivet för Finlands ekonomi, är staden internationellt sett samtidigt en ren, grön och naturnära samt trivsamt boendemiljö. Stadens rikliga serviceutbud stödjer invånarna i jobbet och fritidssysselsättningarna, sträcker ut en hjälpande hand både under uppväxtåren och då krafterna tryter med stigande ålder. Tillfredsställelsen med stadens service är hög bland invånarna. Vid årets slut arbetade cirka 39 800 personer i stadens och dess 560 000 invånares tjänst; av dessa var över tre fjärdedelar sysselsatta inom de centrala service-sektorerna social- och hälsovård samt utbildning.

Stadsregionen är en helhet som består av företagen och de arbetstillfällen de erbjuder, läroanstalterna och kultursektorn som bakgrundelement för den mentala utvecklingen, den trivsamma miljön och invånarnas möjligheter att utöva motion för att återhämta sig fysiskt samt den övriga fungerande samhällsstrukturen med dess tjänster. En framgångsfaktor för Helsingforsregionen är det mångsidiga samarbetet mellan högskolorna, statens lokala förvaltningsmyndigheter samt andra centrala aktörer i regionen; detta kan t.ex. kallas storstadskompetens.

Helsingfors har gått in för att inrikta en del av sina utvecklingsresurser på verksamhet i internationella nätverk. Vi har utbytt information och varit med och påverkat viktiga frågor tillsammans med andra europeiska städer. Helsingfors har bl.a. fått äran att vara ordförande för det europeiska storstadsförbundet Eurocities år 2001. Detta är också ett sätt att säkerställa det finländska lokomotivets internationella konkurrenskraft. Stadens verk och inrättningar har på sina håll gått med i internationellt branschsamarbete och utnyttjat detta både för att utveckla sin kompetens och för marknadsföringssyften.

Inom EU bor fyra femtedelar av invånarna i städer och tätorter, och även i Finland är andelen redan tre femtedelar. Delvis med anknytning till den pågående EU-debatten om en god framtida

förvaltning stödjer Helsingfors utvecklandet av den finländska regionalpolitiken i riktning mot en ny linje som beaktar stadsregionernas särskilda behov. I samband med huvudstadsregionens eget storstadspolitiska programarbete utkom den första publikationen, "Om kunnande och delaktighet". Även inrikesministeriet har börjat undersöka nya former för regionalpolitiken bl.a. i samband med OECD:s metropolundersökning, som startade år 2001 och som omfattar 60 kommuner i landskapen kring Helsingfors.

För Helsingfors torde år 2001 gå till hävderna som det år då skatteinkomsterna nådde rekordnivå som avslutning på en lång uppgångsperiod. Den allmänna ekonomiska situationen i landet är osäkrare än förut. Helsingfors stads ekonomi är dock i allvarlig obalans redan från och med år 2002, särskilt till följd av att staten ändrat statsandelslagarna och att mervärdesskatten kvittas mot samfundsskatten. År 2002 är skatteinkomsterna enligt budgeten 313 miljoner euro mindre än de faktiska skatteinkomsterna år 2001. Vi förhåller oss allvarligt till de utmaningar den åtstramade ekonomin innebär, medvetna om att det kommer att påverka serviceutbudet för helsingforsborna och inte bara Helsingforsregionens utan även hela landets konkurrenskraft. Vi förlitar oss dock på att kompetensen och kreativiteten snart skall göra utsikterna ljusare igen.

En av de mest fascinerande nya möjligheterna för stadens utveckling är att biovetenskaperna, vars betydelse hela tiden ökar ute i världen, har fått ett starkt fotfäste i Helsingforsregionen. År 2001 kunde forskningscentret "Biomedicum Helsinki" ta i bruk sin nya byggnad i Mejlans. I Viks vetenskapspark, som redan är en riktigt imponerande helhet, förberedde man sig på en eventuell lokalisering av EU:s livsmedelsmyndighet till Helsingfors. Verket inrättades temporärt i Bryssel år 2002, men Helsingfors erbjuder i framtiden en utmärkt verksamhetsmiljö för verket.

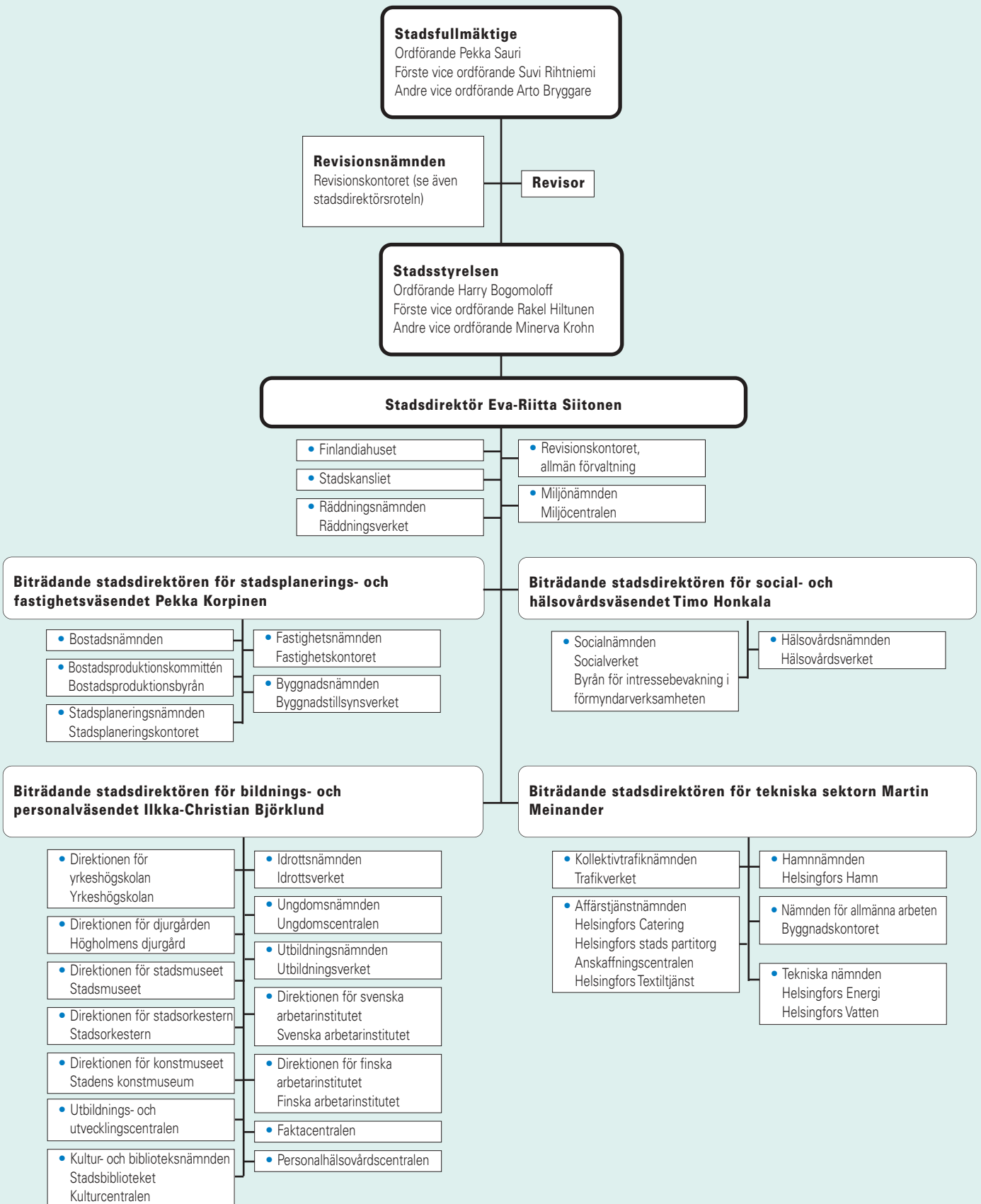
Den växande och attraktiva huvudstaden är mycket viktig för Finland och dess betydelse accentueras år för år. Vi helsingforsbor är medvetna om våra starka sidor och resurser, vi bär vår del av ansvaret för att hela landet skall bevara sin höga konkurrenskraft. Jag vill på det varmaste tacka alla parter som deltagit i den konstruktiva utvecklingen av Helsingfors för ett gott och framgångsrikt samarbete år 2001.



*Eva-Riitta Siitonen*

Eva-Riitta Siitonen  
stadsdirektör  
överborgmästare





# HELSINGFORSKONCERNEN

**H**elsingforskoncernen består av Helsingfors stad, 153 dotteraktiebolag, 8 dotterstiftelser och tre samägda företag. Dessutom hör staden till sex samkommuner och har 55 intressebolag. De flesta dotteraktiebolagen har grundats av staden och ägs till 100 procent av staden.

Helsingforskoncernen förvaltas så att stadsfullmäktige ställer upp mål för dess verksamhet medan stadsstyrelsen leder verksamheten. Stadsdirektö-

ren och de biträdande stadsdirektörerna bär ansvaret för den operativa ledningen av koncernen. Revisionsnämnden handhar granskningen av koncernens förvaltning och ekonomi.

Under året tillkom 16 nya dotteraktiebolag. Av stiftelserna upplöstes Antinkoti och Kannelkoti samt Baggböle sjuk- och ålderdomshemsstiftelse och i stället grundades stiftelsen Helsingin yhdistetty sairas- ja vanhainkosisäätiö. Dessutom grundades stiftelsen Helsingfors stads 450-års konstnärhus.

## HELSINGFORSKONCERNENS DOTTERFÖRETAG

Stadskoncernen har sammanlagt 161 dotterföretag, varav största delen är av staden ägda bostadsbelånade bolag för hyresbostäder eller fritt finansierade bolag för tjänstebostäder, bostäder, stödhem eller liknande, eller bolag som förvaltar eller hyr ut verksamhetslokaler eller parkeringsgarage eller bedriver liknande verksamhet.

Stadens övriga dotterföretag är följande:

Oy Gardenia-Helsinki Ab	centrum för grön- och miljökunskap
Helsingin Asumisoikeus Oy	uthyrning av bostäder
Stiftelsen Kulturstaden Helsingfors	kultur
Stiftelsen Helsingforsnejdens sommaruniversitet	utbildning
Helsingfors Teaterstiftelse	kultur
Helsingin Tiedepuiston Yrityshautomot Oy	stöd till näringslivet
Helsingin Työvoimapolvelu Oy	uthyrning av arbetskraft till stadens verk och inrättningar
Stiftelsen Helsingfors stads 450-årskonstnärhus	
Stiftelsen Helsingforsinstitutet	utbildning
Stiftelsen Helsingfors-veckan	kultur
Helsinki Region Marketing	främjande av näringslivet
Isbanestiftelsen	idrott
Glaspalatsets Mediacentrum Ab	stödttjänster för medie- och filmcentrum
Mäkelänrinteen Uintikeskus Oy	idrott
Oy Helsingin Asuntohankinta Ab	uthyrning av bostäder
Oy Mankala Ab	kraftverk
Huvudstadsregionens Återvinningscentral Ab	återvinning av varor och avfall
Stadion -stiftelsen	idrott
Suomen Turistiauto Oy <sup>1)</sup>	linje- och charterbusstrafik
Työmaahuolto Oy	reparation och underhåll av matfabrikens maskiner och anläggningar samt konsulttjänster
Urheiluhallit Oy 1)	idrott
Vuosaaren Urheilutalo Oy	idrott

<sup>1)</sup> jämte underbolag

## SAMKOMMUNER

Helsingfors är delägare i följande samkommuner:

Samkommunen Helsingfors och Nylands sjukvårdsdistrikt (HNS)  
Kårkulla samkommun  
Huvudstadsregionens samarbetsdelegation  
Samkommunen för huvudstadsregionens svenskspråkiga yrkesskolor  
Nylands förbund  
Nyländska samkommunen för missbrukarvård

## SAMÄGDA BOLAG

Simonauktion Pysäköinti Oy  
Sveaborgs Trafik Ab  
Tiedepuiston Asunnot Oy

## INTRESSEBOLAG

Intressebolagen är sammanlagt 55, varav största delen är bostadsaktiebolag eller aktiebolag som antingen äger verksamhets- eller parkeringslokaler eller bedriver fastighetsunderhåll. Övriga intressebolag är Art and Design City Helsinki, Euresst Finland Oy, Helsingin Matkailu Oy, Helsingin Seudun Lämpövoima Oy, Helsingin Tiedepuisto Oy, Kemwater Oy, Laajasalon Palloiluhallit Oy, Finlands Energi-Entreprenad Ab, Huvudstadsregionens Vatten Ab samt Vanda Energi Ab.

## STÄNDIGA KOMMITÉER OCH KOMMISSIONER

Under år 2001 fanns följande ständiga kommittéer och kommissioner tillsatta av stadsstyrelsen:

Aravakommissionen  
Näringskommissionen  
Energisparakommissionen  
EU-konsumentrådgivningens delegation  
Samarbetskommissionen för Helsingfors stad och Helsingfors universitet  
Intressekontorskommittén  
Personalkommittén  
Historiekommittén  
Namnkommittén  
Räddningstjänstkommissionen  
Polisdelegationen  
Kommissionen för frontveteranärenden  
Stadgекommittén  
Jämställdhetskommittén  
Kommissionen för en Frisk och Trygg Stad  
Sysselsättningskommittén  
Kommissionen för utlänningsärenden  
Idrottspriskommittén  
Handikapprådet  
Äldrerådet  
Kommissionen för frivilligt arbete

## STADSFULLMÄKTIGE 2001



Ordförande Pekka Sauri,  
De gröna



Förste vice ordförande  
Suvi Rihntniemi, Saml



Andre vice ordförande  
Arto Bryggare, SDP

### Fullmäktigeledamöter

Fullmäktigeledamöterna och deras ersättare enligt parti och ordningsföljd vid valet

#### SAMLINGSPARTIET R.P.

<b>Ledamöter (26)</b>	Urho, Ulla-Marja	<b>Ersättare (26)</b>	Savolainen, Irja
Zyskowicz, Ben	Keto, Pihla	Samulin, Aira	Eräpuro, Heidi
Rihntniemi, Suvi	Rautava, Risto	Ranki, Risto	Löyttyniemi, Leena
Sarkomaa, Sari	Lehtinen, Christel	Wallden–Paulig,	Koskenvuo, Inka
Kokkonen, Paula	Riihelä, Esko	Irmeli	Jalava, Katri
Lekman, Sirkka	Rauhämäki, Tatu	Jäntti, Yrjö (Josa)	Lanamäki, Antti
Pajunen, Jussi	Aurejärvi, Erkki	Hirvikallio, Matti	Kuusanmäki, Jukka
Bogomoloff, Harry	Enroth, Matti	Öhman, Tuula	Heistaro, Sami
Moilanen, Eeva-Liisa	Pekkarinen, Taito	Hagfors, Kari	Hinkkanen, Anja
Heikkilä, Brita	Leppä-aho, Pauli	Apiola, Irina	Aaltonen, Pia
Vapaavuori, Jan	Lemberg, Irmeli	Törhönen, Lauri	Arppe, Juhani
Hakola, Juha	Kauti, Terhi	Liemola, Lasse	Vallila, Tiina
Koskinen, Kauko		Hautanen, Suvi	Järvinen, Ari
Suominen, Riitta		Häyrinen, Raimo	

#### GRÖNA FÖRBUNDET R.P.

<b>Ledamöter (21)</b>	Ingervo, Sirkku	<b>Ersättare (21)</b>	Wikla, Arto
Soininvaara, Osmo	Myllykoski, Pekka	Helistö, Kimmo	Kivi, Inka
Krohn, Irina	Sumuvuori, Johanna	Lehtonen, Kristiina	Hällström, Lotta
Krohn, Minerva	Ikävalko, Suzan	Konttinen, Nina	Pollock, Eric
Luukkainen, Hannele	Väkiparta, Satu	Kontio, Tomi	Kaita, Karoliina
Näre, Sari	Hellström, Sanna	Castrén, Elina	Peipinen, Vesa
Sauri, Pekka	Tarkkanen, Jussi	Tuurala, Kati-Riikka	Eskola, Merja
Kanerva, Inka	Könkkölä, Kalle	Kämppe, Riikka	Etelävuori, Pirkko
Abdulla, Zahra	Chydenius, Jussi	Lehtikuusi, Hannele	Kauppinen, Risto
Soininvaara, Anna-	Lehtipuu, Otto	Aalto, Olli	Föhr, Juha
Maria	Muhonen, Sallamaari	Pesola, Mikko	
Rantanen, Tuomas		Eerola, Leena	

#### FINLANDS SOCIALDEMOKRATISKA PARTI R.P.

<b>Ledamöter (18)</b>	Paasilinna, Petra	<b>Ersättare (18)</b>	Vihervaara, Anita
Bryggare, Arto	Taina, Matti	Kalima, Kai	Paavola, Paavo J
Hiltunen, Rakel	Mickwitz, Erik	Vuorela, Antti	Kasslin, Mira
Taipale, Ilkka	Vehviläinen, Sirkka-	Vermilä, Veikko	Siitonen–Heinäluoma,
Haatainen, Tuula	Liisa	Sänkiahho, Ritva	Satu
Leistén, Aila-Marja	Anttila, Maija	Mäki, Terhi	Allén, Tuovi
Lipponen, Päivi	Helo, Pentti	Tuomisto, Tero	Isotalo, Päivi
Pajamäki, Osku	Kauppila, Riitta	Malinen, Jouko	Hänninen, Tuula
Lehtola, Kari	Kallio, Kalle	Tuomisto, Laura	Esko, Eija
Tenkula, Tarja		Osman–Sovala, Zahra	
Saksala, Harri		Havasto, Tapio	

**VÄNSTERFÖRBUNDET R.P.**

<b>Ledamöter (6)</b>	Puhakka, Sirpa	<b>Ersättare (7)</b>	Cortés Téllez, Sanna-Kaisa
Ojala, Outi	Arhinmäki, Paavo	Kaarela, Tiina	
Saarnio, Pekka	Hentilä, Jorma	Loukoila, Eija	Siimes, Hanna-Kaisa
Laine, Reino (utträdde 29.8.2001 ur Vänsterförbundet)	Kaunola, Reijo	Salin, Olli	Sund, Ralf
		Roos, Jeja Pekka (J.P.)	

**HUVUDSTADENS OBUNDNA**

**Ledamöter (1)**  
Hakalehto, Ilkka

**Ersättare (2)**  
Nieminen, Kauko  
Sademies, Olli

**SVENSKA FOLKPARTIET I FINLAND R.P.**

<b>Ledamöter (6)</b>	Sandbacka, Michael	<b>Ersättare (6)</b>	Brettschneider, Gunvor
Dahlberg, Birgitta	Bargum, Henrica	Melin, Ingvar S.	Biaudet, Alexandra
Gadd, Sture	Mustelin, Nils	Oker-Blom, Jan D	Mickos, Monica
Åhman, Göran		Ries, Tomas	

**OBUNDNA, INGEN EGEN FULLMÄKTIGGRUPP**

**Ledamöter (-)**  
Laine, Reiska (utträdde 29.8.2001 ur Vänsterförbundet)

**CENTERN I FINLAND R.P.**

<b>Ledamöter (4)</b>	Peltokorpi, Terhi	<b>Ersättare (3)</b>	Tyyri, Jouko (kuollut 9.5.2001)
Molander, Sole	Huhtamäki, Martti	Savolainen, Terttu	Falck, Marianne
Paasikivi, Annukka		Tofferi, Veli	

**FINLANDS KRISTLIGA FÖRBUND R.P.**

(namnet ändrades 6.6.2001 till Kristdemokratiska fullmäktigegruppen)

<b>Ledamöter (3)</b>	Ebeling, Mika	<b>Ersättare (3)</b>	Vesikko, Valter
Reinikainen, Pekka	Helimäki, Ilmari	Heickell, Ingrid	Alaranta, Pirkko

# STADSSTYRELSEN 2001



Ordförande  
Harry Bogomoloff



Förste vice ordförande  
Rakel Hiltunen



Andre vice ordförande  
Minerva Krohn

**LEDAMÖTER**

Ordförande Bogomoloff Harry, Saml  
I vice ordförande Hiltunen Rakel, SDP  
II vice ordförande Krohn Minerva, De gröna  
Pajunen Jussi, Saml  
Lekman Sirkka, Saml  
Vapaavuori Jan, Saml  
Moilanen Eeva-Liisa, Saml  
Kanerva Inka, De gröna  
Ikävalko Suzan, De gröna  
Lehtipuu Otto, De gröna  
Kallio Kalle, SDP  
Vehviläinen Sirkka-Liisa, SDP  
Lindeman Jukka, Vänst  
Åhman Göran, SFP  
Molander Sole, Cent/FKF

**PERSONLIGA ERSÄTTARE**

Zyscowicz Ben  
Tuomisto Laura  
Rantanen Tuomas  
Sarkomaa Sari  
Urho Ulla-Marja  
Rauhamaäki Tatu  
Riihelä Esko  
Hellström Sanna  
Ingervo Sirkku  
Helistö Kimmo  
Malinen Jouko  
Meriläinen Risto  
Lehmussaari Merja  
Dahlberg Birgitta  
Reinikainen Pekka

# STADSDIREKTÖRSROTELN



**Stadsdirektör Eva-Riitta Siitonen**

- allmän planering av stadens verksamhet och ekonomi
- beredning av budgeten och övervakning av budgeteftervilnaden
- centraliserad bokföring
- intern revision
- näringslivsfrågor
- beredningsplanering
- räddningstjänst
- miljöfrågor
- internationella frågor
- information och turism

**Verk:**

- Finlandiahuset (46)\*
- Miljöcentralen (183)
- Revisionskontoret (21)
- Räddningsverket (619)
- Stadskansliet (353)

**Stadsdirektörsroteln  
nyckeltal**

Hela staden  
Kassautgifter mn euro 4 304,2

Stadsdirektörsroteln	
Verksamhetsintäkter, mn euro	26,9
Verksamhetsutgifter, mn euro	230,4
Verksamhetsutgifter/inv, euro	411
Investeringar, mn euro	15,2
Antal anställda	1 222
Av hela personalen, %	3,1

\* inom parentes antalet heltidsanställda med månads- eller timlön.

I verksamhetsinkomsterna och -utgifterna ingår även stadens interna poster.

**Den ekonomiska utvecklingen i Helsingfors stad och i Helsingforsregionen**

Ökningen av den totala produktionen i Helsingforsregionen mattades av, men började igen öka kraftigare mot slutet av året. Konjunkturutsikterna för byggverksamheten försämrades då starten för vissa kontorsbyggen fördröjdes. Produktionen av tjänster för näringslivet samt välfärdstjänster blev livligare i slutet av året.

Den långsamma minskningen av långtidsarbetslösheten är fortfarande ett hinder för en bättre välfärd, trots att arbetstillfällena ökat. Under året steg stadens folkmängd med 4 244 personer och utbudet av arbetskraft steg ännu mer då även de omgivande kommunerna beaktas.

Stadens bokslut för år 2001 visar att de faktiska utgifterna rätt väl överensstämde med budgeten, medan skatteinkomsterna ökade något mer än beräknat särskilt tack vare influtna skattefordringar från tidigare år. Verksamhetsbidraget enligt budgeten var -2,0 miljarder euro. Helsingfors resultat för räkenskapsperioden visade ett överskott på 208 miljoner euro, vilket gör det möjligt att avsätta medel till fonderna med tanke på kommande år då underskott är att vänta.

Kommunalskatten i Helsingfors var fortsättningsvis 16,5 procent. Inkomstskatteintäkterna ökade från föregående år med 11 procent till 1,5 miljarder euro, medan samfundsskatterna minskade med 5,7 procent till 0,7 miljarder euro. På grund av skatteinkomstutjämnningen i fråga om statsandelarna var det sammanlagda statsandelsbeloppet till Helsingfors negativt, - 50 miljoner euro.

Totalbeloppet av Helsingfors stads investeringar steg till cirka 400 miljoner euro. Stadens likviditet var god hela året.

Budgeten uppgjordes för första gången i euro. Förberedelserna för övergången till en ny valuta pågick intensivt fram till årets slut, och införandet av euro förlöpte smidigt.

Helsingfors bostadsprogram för åren 2001-2005 blev klart på våren. Staden nådde sina egna mål för bostadsproduktionen, men i fråga om det totala antalet underskreds målet något.

**Internationell verksamhet**

På hösten blev det klart att Helsingfors fortsätter en andra period som ordförande för de europeiska storstädernas samarbetsorganisation Eurocities. Ett hundratal städer hör till organisationen, som företräder hundra miljoner europeiska medborgare.

Staden är även ordförande för EU:s huvudstäders förbund (UCUE). Temat för UCUE:s årsmöte i Helsingfors var samarbete mellan städer och universitet. Därtill var Helsingfors fram till november ordförande i samarbetsnätverket Euregio för Helsingfors och Tallinn.

Helsingfors och Vandas gemensamma Urban II-program för EU:s strukturprogramperiod åren 2001-2007 godkändes av EU-kommissionen och startade i slutet av året. Programområdet omfattar delar av östra Helsingfors och östra Vanda.

**Stadens information och marknadsföring**

Tyngdpunkter inom informationsverksamheten var att utveckla den elektroniska kommunikationen särskilt när det gäller att informera om beslutsfattandet, förbättra stadens invånartidning samt effektivisera den internationella kommunikationen.

År 2001 öppnade staden och Helsingfors universitet den gemensamma regionala serviceportalen [www.helsinki.fi](http://www.helsinki.fi), från vilken Internetanvändarna kommer vidare till Helsingfors stads och Helsingfors universitets nättjänster samt till många andra webbtjänster i Helsingforsregionen. Denna portal användes tidigare uteslutande av Helsingfors universitet.

Den internationella informationen effektiviserades bl.a. genom att Helsingfors fick webbsidor på franska och ryska.

Efter jubileumsåret dämpades turismökningen som väntat. Med hjälp av en ny kongressenhet som inrättades på våren lade staden upp nya riktlinjer för turistmarknadsföringen. Stadens turist- och kongressbyrå marknadsför Helsingfors i närområdena, inom EU och på utvalda fjärrmarknader.

Stadskansliets näringservice genomförde kampanjer tillsammans med det regionala näringsmarknadsföringsbolaget Helsinki Region Marketing Oy och deltog särskilt i internationella mässor i fastighetsbranschen, bl.a. i syfte att påverka företagens etableringsbeslut. Vid stadsdirektörens marknadsföringsresa till Japan i september marknadsfördes Helsingfors särskilt med biotekniken som argument vid sidan av turismen.

**Finlandiahuset**

I fjol firade Finlandiahuset sitt 30-årsjubileum. Under årens lopp har över tiotusen evenemang ordnats i Finlandiahuset. Drygt tio miljoner människor har genom åren besökt kongresser, evenemang och konserter i huset.





Jubileumsåret och dess evenemang uppmärksammades i inhemska och utländska media samt i kongress-, design- och arkitekturtidskrifter.

#### **Räddningsverket**

Brandalarm- och räddningsuppdragen fortsatte att öka år 2001, likaså akutsjukvårdsuppdragen. Den positiva kundresponserna är ett bevis på personalens yrkesskicklighet. Finlands Kommunförbund premierade räddningsverkets medicinska enhet vid kvalitetsdagarna för hälso- och sjukvården i november 2001.

Räddningsverkets släcknings-, räddnings-, sjuktransport- och medicinska enheter larmades sammanlagt 43 912 gånger eller i medeltal var 13:e minut.

Terrorhotet var något som vi även i Finland blev tvungna att ta mera på allvar än tidigare. Riskhanteringsfunktionen har haft hand om planeringen av befolkningsskyddet, brandsyner samt sett till att kommuninvånarna fått upplysning om förebyggande av olyckor.

#### **Miljöcentralen**

Det centrala målet för stadens miljöpolitik var att integrera ett ekologiskt perspektiv i allt beslutfattande som påverkar miljön. Ett viktigt medel för att nå detta är att utveckla miljöredovisningen och -rapporteringen.

År 2001 publicerades för första gången en miljörapport och ett miljöbokslut för hela staden. Rapporten sammanställdes i brett samråd mellan förvaltningarna. Samarbetet koordinerades av miljöcentralen. Miljörapportens syfte är att informera stadsborna och olika intressegrupper om stadens vilja att förbättra miljön genom att systematiskt följa med miljökonsekvenserna av sina beslut och även kostnaderna för dem.

Viktiga områden inom miljötillsynen och -forskningen var istandsättning av förorenad mark, trafikens inverkan på luftkvaliteten, inomhusklimatet i bostäder, hälsosamma livsmedel av god kvalitet, tillståndet i Finska viken och Vanda å samt naturskyddsfrågor. ■

# BILDNING- OCH PERSONALVÄSENDET



## Biträdande stadsdirektör Ilkka-Christian Björklund

- allmänbildande och yrkesinriktad utbildning samt allmänbildande vuxenutbildning
- biblioteksservice
- kulturfrågor
- motion och idrott
- ungdomsfrågor
- utredning och statistik
- personalpolitik
- sysselsättningsfrågor

### Verk:

- Faktacentralen (76)\*
- Finska arbetarinstitutet (111)
- Högholmens djurgård (81)
- Konstmuseet (53)
- Kulturcentralen (155)
- Idrottsverket (457)
- Personalhälsövarämbetscentralen (70)
- Stadsbiblioteket (578)
- Stadsmuseet (67)
- Stadsorkestern (112)
- Svenska arbetarinstitutet (25)
- Ungdomscentralen (412)
- Utbildnings- och utvecklingscentralen (54)
- Utbildningsverket (6687)
- Yrkeshögskolan (642)

### Bildnings- och personalväsendet nyckeltal

Verksamhetsinkomster, mn euro	89,2
Verksamhetsutgifter, mn euro	662,9
Verksamhetsutgifter/inv, euro	1 184
Investeringar, mn euro	89,6
Antal anställda	9 610
Av hela personalen, %	24,1

\* inom parentes antalet heltidsanställda med månads- eller timlön.

I verksamhetsinkomsterna och -utgifterna ingår även stadens interna poster.

Förverkligandet av de mål som ställdes upp för kulturstadsåret 2000 har utretts ingående och många samarbetsformer med utomstående parter har förlängts. Stadens kulturkommitté har avgett sitt betänkande, som sänts ut på bred remiss.

Prispengarna från priset Access to Learning, som beviljades av Bill and Melinda Gates Foundation har bland annat använts för att utveckla stadsbibliotekets infotjänst IGS. IGS är ett data-tjänstprojekt som erbjuder kunderna informationstjänster över nätet. Kunden kan fråga vad som helst antingen på ort och ställe, med ett webbformulär, med e-post, textmeddelande e.d. Infotjänsten ger också handledning för självständigt arbete på datorn, bland annat användning av Internet och e-post.

### Livlig utveckling

Utvecklingen har varit livlig inom utbildningsväsendet både i fråga om yrkesutbildningen och den allmänbildande utbildningen. Staden har gett ett brett stöd åt skolornas och läroanstaltnas nätverksuppbyggnad. Målet är att kontinuerligt förbättra kvaliteten på undervisningen och inläringen samt verka för kostnadseffektivitet inom serviceproduktionen. Staden beslutade också att göra den svenskspråkiga yrkesutbildningen attraktivare. Staden deltar i ett aktiebolagsprojekt inom utbildningen som skall betjäna hela Helsingforsregionen.

Stadia är en av Finlands största yrkeshögskolor med närmare 8000 inskrivna studerande. Yrkeshögskolans sektorer är kultur och service, hälsovård och det sociala området samt teknik och trafik.

### Information som bakgrundsmaterial och stöd för beslutsfattandet

Faktacentralen tillhandahåller information för beslutsfattarna och förvaltningarna som underlag för beslutsfattandet och planeringen. Faktacentralen samlar information både för aktuella behov och för strategiska behov som har siktet ställt mot framtiden.

I faktacentralens publikationsserier utkom utöver basstatistiken även temastatistiken "Lasten ja nuorten elinolot Helsingissä" samt publikationerna "Helsingin asuntomarkkinoiden muutoksia 1990-luvulla" och "Helsingin terveydenhuollon kuntaprofiili". Temastatistiken "Oppiva Helsinki; Helsingfors - en vetgirig stad" som utkom i slutet av året var ett viktigt samprojekt

för faktacentralen, utbildningsverket och Stadia.

De detaljerade områdesstatistikerna är viktiga för den grundläggande beskrivningen av Helsingfors och därför lades statistiken "Helsingfors områdesvis 2001" ut på Internet.

Vid stadsforskningsenheten slutfördes projektet BETWIXT, som finansierades av Europeiska unionen och som belyste utslagningshotet i europeiska städer. En ny internationell öppning är projektet Tacis, som är ett gemensamt kulturprojekt för städerna Helsingfors, S:t Petersburg och Manchester. Projektet finansieras av EU-kommissionen. Stadsforskningsenheten har också axlat ansvaret för samordningen av det stadspolitiska program som är under beredning.

### Barn och ungdomar får sin röst hörd

Tillsammans med utbildningsväsendet har ungdomsväsendet fortsatt med kampanjen Ungdomars röst, vars syfte är att bygga upp ett Helsingfors där barn och ungdomar kan känna att de får sin röst hörd och där de kan påverka frågor som är viktiga för dem. För att ungdomscentralens verksamhet skall anpassa sig till utmaningarna i en föränderlig värld har långsiktiga strategiska riktlinjer dragits upp.

### Motion för alla

Inom idrottsväsendet har omfattande ny- och ombyggnadsprojekt genomförts i nya bostadsområden och på gamla idrottsplatser. De nya omklädningsrummen och servicebyggnaderna i idrottsparkerna i Kottby, Kvarnbäcken och Bockbacka är byggda enligt samma typmodell och dimensionerade för respektive plan i enlighet med idrottsverkets klassificeringar.

Stadsfullmäktige godkände ett idrottspolitiskt program för staden för åren 2001–2010. Betydelsen av samarbete inom stadens organisation har särskilt accentuerats vid beredningen av programmet. Till de viktigaste åtgärderna inom ramen för programmet hör byggandet av ett heltäckande nät av konstisbanor samt färdigställandet av huvudnätet av friluftsleder.

### Stadsmuseet välkänt bland allmänheten

Vid stadsmuseet blev två stora utställningar klara: "Bröllop" i Sederholmska huset samt "Ryskt i Helsingfors", som visades i Moskva på hösten. Bägge utställningarna blev stora publikframgångar. Därtill skapade museet en museibutik i Sandvikshallen. Under året ordnade museet ett flertal evenemang, som kulminerade i öppningen



av den historiska julgatan vid Sofiegatan på första advent. Museet deltog även i flera internationella projekt.

#### **Stadsorkestern gav många konserter**

Till stadsorkesterns toppevenemang under fjolåret hörde tre omfattande utlandsturnéer. Ett centralt mål för orkesterns verksamhet var att utöver basrepertoaren också ge publiken möjlighet att stifta bekantskap med sällsynta verk samt att öppna nya perspektiv på symfoniorkestern och dess musiker.

#### **Det mångsidiga konstmuseet**

Stadens konstmuseums utställningar har varit mångsidiga och väckt debatt. Efter vårens stora fotoutställningar i Tennispalatset öppnades utställningen *The Art of Star Wars* i augusti. Utställningen pågick hela hösten i bägge våningarna. Sommarutställningen *Självuppfunnet liv* i Mejlans bredd ut sig både i museisalarna och den omgivande parken.

I konstmuseet öppnades sammanlagt 25 nya utställningar, och därtill sattes utställningen *Stadens unga* upp i Moskva på hösten.

I fråga om nyanskaffningarna har museet gått in för att bygga upp en samling av inhemsk nutidskonst. År 2001 köptes 159 verk och samlingen omfattar nu ca 7500 verk.

#### **Sysselsättningsfrågor**

Sysselsättningsfrågorna sköts som en del av socialverkets, utbildningsverkets samt utbildnings- och utvecklingscentralens verksamhet. En sysselsättningskommitté har dock tillsatts för att bland annat övervaka genomförandet av organisationsreformen och hur funktionerna löper i de förändrade förhållandena.

#### **Tyngdpunkter inom personalpolitiken**

Det arbetshälsoprogram som riktar sig till stadens hela organisation fortsatte. Programmet koncentrerar sig framför allt på att skapa verksamhetsmodeller som hjälper personalen att upprätthålla och utveckla arbetsförmågan och som förbättrar arbetslivets kvalitet. Staden har effektiviserat sin rekrytering, eftersom konkurrensen om kompetent arbetskraft kommer att skärpas de närmaste åren och eftersom rekryteringsbehovet ökar då antalet personer som går i pension ökar år för år. ■



# SOCIAL- OCH HÄLSOVÅRD SVÄSENDET



**Biträdande stadsdirektör  
Timo Honkala**

- socialvård
- hälso- och sjukvård
- intressebevakning i förmyndarverksamheten

**Verk:**

- Socialverket (13 453)\*
- Hälsovårdsverket (7 444)
- Byrån för intressebevakning i förmyndarverksamheten (21)

**Social- och  
hälsovårdsväsendets  
nyckeltal**

Verksamhetsinkomster,	
mn euro	198,6
Verksamhetsutgifter, mn euro	1 570,5
Verksamhetsutgifter/inv, euro	2 806
Investeringar, mn euro	70,4
Antal anställda	20 910
Av hela personalen, %	52,6

\* inom parentes antalet heltidsanställda med månads- eller timlön.

I verksamhetsinkomsterna och -utgifterna ingår även stadens interna poster.

År 2001 fokuserades socialväsendets resurser på barnskydd och service till familjerna, äldreomsorg, missbruksproblem och särskilt på det allt svårare narkotikaproblemet, på bostadslösheten samt på en positiv diskriminering som förebygger en regional polarisering.

Hälsovårdsväsendet inriktade sig bl.a. på barnens och de ungas välbefinnande. Inom hälso- och socialverkens gemensamma verksamhetsområden eftersträvades klara synergieffekter.

Heikki Waris-institutet, Helsingfors egen forsknings- och undervisningsklinik för urbant socialarbete, invigdes 25.10.2001.

**Sociala tjänster för barn och unga**

Antalet barn i dagvårdsåldern minskade i hela staden, men samtidigt har det uppstått ett behov av att öppna daghem i de nya, växande bostadsområdena. Dagvårdssituationen var bra i hela staden, eftersom alla barn fick dagvårdsplats.

Lagstadgad förskoleundervisning inleddes 1.8.2001. Helsingfors hade frivilligt ordnat sådan redan föregående år. Undervisningsplanen godkändes av stadsstyrelsen i december 2001. Socialverket och utbildningsverket har startat ett samprojekt för utvecklingen av förskoleundervisningen och den grundläggande undervisningen.

Behovet av barnskydd har hela tiden ökat. I klientfamiljerna inom barnskyddet utökades antalet familjearbetare. Med hjälp av det särskilda anslaget för positiv diskriminering inleddes projektarbete i form av socialt arbete i barnfamiljer bosatta i problemfyllda bostadsområden.

Stadsfullmäktige godkände ett barn- och familjepolitiskt program i mars 2001. Som en fortsättning på programmet bereds ett program för utveckling av socialverkets barnskyddsverksamhet.

**Utkomststöd**

Antalet klienter som får utkomststöd fortsatte att minska i början av år 2001, så att en minskning på ca 2 procent kunde bokföras för hela året. Under årets senare hälft började antalet klienter dock öka igen. Orsaken var den åtstramade ekonomiska situationen och den kännbara höjningen av hyrorna, som direkt inverkade på utkomststödsklienternas behov av stöd.

**Äldreomsorgen**

Fortsättningsprogrammet för äldreomsorgen för åren 2002–2004 godkändes på våren av stadsfullmäktige. Enligt programmet inriktas servicen fortsättningsvis särskilt på äldre med nedsatt funktionsförmåga.

År 2001 har huvudvikten legat på att samordna hemvården mellan social- och hälsovården i alla stordistrikt samt att utveckla den effektiviserade hemvården.

Andra äldreomsorgsprojekt var bl.a. ett försök med rehabiliteringsrådgivning, ett omfattande utbildningsprojekt för hemvårdspersonalen samt en undersökning av hemvårdspersonalens tidsanvändning. Dessutom färdigställdes ett program för demensvård, ett mentalvårdsprogram för äldre samt ett program för utveckling av vården av personer under 75 år.

Antalet platser inom serviceboende för äldre har utökats och personalmängden har justerats på det sätt som äldreomsorgsprogrammet utstakat.

**Strejkköerna avkortades genom köptjänster**

Hälsovården i Finland prövades av den längsta läkarstrejken hittills. Strejken slog hårdast till mot Helsingfors- och Uleåborgsregionen, där både primärvården och specialistsjukvården inom den offentliga sektorn sammanlagt strejkade över 4 månader. Av hälsovårdsverkets ca 500 läkare deltog 260 i strejken.

Efter strejken inledde hälsovårdsverket åtgärder för att avkorta patientköerna. Hälsovårdsverket anvisades ett extra anslag på högst 100 miljoner mark att användas före utgången av februari 2002 för att avkorta patientköerna till samma nivå som före strejken. Staden gick in för att använda sig av konkurrensutsättning vid valet av de serviceproducenter som behövdes för att avkorta köerna.

Konkurrensutsättning av köptjänster inom specialistsjukvården i denna omfattning var något nytt i Finland, och saken har följts med intresse runt om i landet.

**Tandvården för vuxna utvidgades**

Tandvårdslagstiftningen ändrades så att hela befolkningen oberoende av ålder gradvis kommer att få möjlighet till tandvård som stöds av samhället. I april utsträcktes den kommunala tandvården i Helsingfors till 58 000 nya kommuninvånare, nämligen personer födda 1956–1961. De åldersklasser som får ersättning för tandvård via sjukförsäkringen blev också fler.

**Tyngdpunkten på barnens och de ungas välbefinnande**

Målet för hälsovårdsverkets kompletteringsutbildningsprojekt om tidig växelverkan är att öka





hälsovårdarnas kunskaper för att de skall kunna identifiera och i ett tidigt skede ingripa i psykosociala problem hos barn och unga.

Helsingfors narkotikastrategi 2000 ålägger alla skolor och läroanstalter i Helsingfors att göra upp ett antidrogprogram. Tillsammans med utbildningsverket utarbetades antidrogprogram för över hundra helsingforssskolor år 2001. Inom skolhälsovården infördes på hösten ett nytt program för hälsokontroll.

I augusti 2001 inledde hälsovårdsverket koncentrerad poliklinikverksamhet för barnpsykiatrisk bedömning.

#### **Nytt mentenvårdsprogram**

Stadsfullmäktige godkände år 2001 ett mentenvårdsprogram som kommer att vara ett centralt strategiskt dokument vid utvecklingen av mentenvårdstjänsterna för helsingforsborna de närmaste åren.

#### **Hemvården inför nya utmaningar**

För att motverka köbildningen i Maria sjukhus jourområde öppnades i december en jouravdelning på hälsocentralen vid Maria sjukhus. För att motverka köbildningen i Malms jourområde beslutade staden att från och med januari 2002 inrätta 25 nya akutvårdsplatser vid Herttonäs sjukhus för att tillgodose jourpatienternas behov i sydöstra och östra stordistriktet.

En separat utredning av orsakerna till köbildningen visade att det finns plats för utveckling särskilt av hemvården. På grundval av utredningen inleddes en planering av jourarrangemangen i Helsingfors som helhet.

#### **Nordens största patientdatasystem**

Helsingfors hälsovårdsverk började införa patientdatasystemet Pegasos våren 2001. En viktig nyhet i systemet är en elektronisk patientberättelse som ersätter de tidigare patientjournalerna i pappersform. ■

# STADSPLANERINGS- OCH FASTIGHETSVÄSENDET



**Biträdande stadsdirektör  
Pekka Korpinen**

- planläggning
- annan planering av markanvändning
- fastighetsväsen
- byggnadstillsyn
- bostadspolitik
- bostadsfrågor

**Verk:**

- Bostadsproduktionsbyrån (51)\*
- Byggnadstillsynsverket (112)
- Fastighetskontoret (685)
- Stadsplaneringskontoret (279)

**Stadsplanerings- och fastighetsväsendets nyckeltal**

Verksamhetsinkomster, mn euro	387,3
Verksamhetsutgifter, mn euro	111,4
Verksamhetsutgifter/inv, euro	199
Investeringar, mn euro	128,0
Antal anställda	1 127
Av hela personalen, %	2,8

\* inom parentes antalet heltidsanställda med månads- eller timlön.

I verksamhetsinkomsterna och -utgifterna ingår även stadens interna poster.

**Viktiga storprojekt framskred**

En central utmaning för stadsplaneringen har varit att trygga förutsättningarna för bostadsproduktionen, stadskärnans livskraft samt näringslivets verksamhetsförutsättningar. I augusti försiggick en viktig principiell remissdebatt i stadsfullmäktige om Generalplan 2002. Den kommer att skapa förutsättningar för byggande av bostäder och verksamhetslokaler långt in i framtiden utan att rekreationsmöjligheter som är viktiga för invånarna glöms bort. Följande etapp för generalplanen är att bereda alla intresserade möjlighet att ta ställning till förslagen i utkastet.

De stora utvecklingsprojekten i stadskärnan, såsom ändringen av detaljplanen för Tölövik och planeringen av Kampens centrum framskred. Detaljplanen för Tölövik, som gör det möjligt att bygga en ny högklassig centumpark och ett musikhus samt centralt belägna verksamhetslokaler, godkändes av stadsfullmäktige i februari 2002. Hösten 2001 förkastade högsta förvaltningsdomstolen besvären angående detaljplanen för Kampens centrum.

Projektet Nordsjö hamn gör det möjligt att förvandla två viktiga områden i innerstaden, Sumparn och Busholmen, till bostads- och arbetsplatsområden. Möjligheterna att bygga ut Mellersta Böle är också i stor utsträckning beroende av att hamnen flyttas. Förberedelserna för att kunna ta i bruk Malms flygplats och oljehamnsområdet i Nordsjö för bostadsändamål inleddes.

**Trafiken på rätt spår**

I innerstaden har Helsingfors stad som mål att särskilt utveckla kollektivtrafiken och den lätta trafiken. Detta innebär dels nya metrolinjer t.ex. mot Tölö och Degerö, dels "Pisara"-banan, som är en underjordisk slinga för lokaltågen till innerstaden och därtill en ny station för östmetron, Fiskhamnen. Målet är att småningom utsträcka detta snabba, urbana och miljövänliga trafikmedel ända till grannkommunerna. Planeringen av Esbometron fortsatte i samråd mellan kommunerna.

Miljökonsekvensbedömningen för den länge planerade Centrumtunneln slutfördes på sommaren. Tunneln som sträcker sig från Gräsviken till Sörnäs skulle ha som primärt syfte att minska biltrafiken i stadskärnan och frigöra områden för kollektivtrafiken samt för fotgängare och cyklister.

**Målen för bostadsprogrammet nåddes**

De kvantitativa målen för bostadsproduktionen nåddes för stadens egen produktions del. Under året påbörjades 1 315 bostadsbyggen med bostadsproduktionsbyrån som byggherre. Målet för ombyggnad nåddes inte helt, utan det uppställda målet 1 800 bostäder underskreds med 203 bostäder. När den privata byggverksamheten medräknas påbörjades under året sammanlagt 3 757 bostadsbyggen. Målet för bostadsprogrammet underskreds med knappt 400 bostäder. Bostadsbyggandet är alltid ett resultat av flera parter samverkan och slaget mot bostadsbristen är ännu inte vunnet. Största delen av de nya bostäderna byggdes i Arabiastranden, Vik, Hertonas strand och Nordsjö.

**Tomtpolitiken stödde livskraften**

På Gräsvikens udde blev första fasen av företagsparken High Tech Center klar i slutet av året och byggandet av andra fasen fortsatte vid Porkalagatan. Gräsviken har under de senaste åren blivit ett av huvudstadsregionens attraktivaste företagsområden. På kort tid har antalet arbetstillfällen i området stigit till tiotusen. Nya verksamhetslokaler kommer småningom också att kunna byggas på platsen för den nuvarande kolhögen på Sundholmen. Byggandet av ett underjordiskt kollager på Sundholmen tog nämligen god fart i fjol. På det område som frigörs kan ca 100 000 kvadratmeter våningsyta för verksamhetslokaler planeras in.

Exempel på byggnadsarbeten som inleddes på tomter som överlätits av staden var bl.a. Sato-Yhtymä Oy:s nya huvudkontor vid Kottby station och Canon Oy:s nya kontorshus i Munkshöjden. Flyttningen av Pfizer Oy, som är ett finländskt dotterbolag till ett av världens största läkemedelsföretag, från Esbo till Helsingfors säkerställdes då stadsfullmäktige fastställde arrendegrunderna för den kontorstomt som reserverats för bolaget i Munksnäs.

Hertonäs slutfördes första skedet av företagsparken Opus Business Park. På den kontorstomt i Rastböle som överlätits av staden inleddes på hösten byggandet av ett nytt huvudkontor för Etelä-Suomen YH-Rakennuttajaosuuskunta. Staden förberedde sig på att flytta Helsingfors yrkeshögskola Stadias sektor för teknik och trafik till östra Helsingfors genom att köpa en stor verk-





samhetslokaltomt i Hertonäs centrum. Avtalet av public private-typ för att tidigarelägga genomförandet av Fiskhamnens metrostation godkändes av fullmäktige. Avtalet garanterar en betydande privat finansiering av metrostationen och gör området attraktivare för företag redan innan hamnfunktionerna flyttas till Nordsjö.

Inkomsterna från försäljning av markområden år 2001 var ca 45 miljoner euro eller mer än dubbelt så mycket som det uppställda målet. De viktigaste överlåtelseerna var tomten för riksdagens nybygge, en kontorstomt vid Paciusgatan samt tre bostadstomter i Solviken i Nordsjö. Dessutom gjordes betydande överlåtelser i Alberga i Esbo och i Nickby i Sibbo. Arrendeinkomsterna uppgick till ca 137 miljoner euro år 2001. Som motvikt till överlåtelseerna köpte Helsingfors också markområden för ca 55 miljoner euro. De viktigaste av dessa var Veterinärmedicinska fakultetens område för 19 miljoner euro, ett kontorshus vid Folkskolegatan för 16 miljoner euro samt ett industri- och rekreationsområde i Stensböle för 8 miljoner euro.

#### **Färre bygglov**

Antalet beviljade bygglov var 699. Mängden var 6 procent mindre än föregående år. Antalet byggnader som byggloven omfattade minskade med 19 procent och volymen minskade med 31 procent jämfört med år 2000.

#### **Konsten en del av stadsmiljön**

För att förbättra stadsmiljöns kvalitet har reserveringen av tomter i Arabiastranden förknippats med ett villkor, enligt vilket 1–2 procent av anskaffningsvärdet för nybyggen på stadens mark skall användas för konstinköp. Stadens byggnadskontor följer också samma princip genom att anvisa en procent av anskaffningsvärdet för nya offentliga byggnader för konstinköp. Målet är att så många nutidskonstnärer som möjligt via sina verk skall utgöra ett fast inslag i boendemiljön eller i det offentliga rummet i Helsingfors. ■

# TEKNISKA SEKTORN



**Biträdande stadsdirektör  
Martin Meinander**

- energiförsörjning
- hamnfunktioner
- kommunalteknik
- kollektivtrafik

**Kommunala affärsverk:**

- Helsingfors Catering (612)\*
- Helsingfors Energi (1530)
- Helsingfors Hamn (339)
- Helsingfors Textiltjänst (111)
- Helsingfors Vatten (333)
- Trafikverket (1973)

**Verk:**

- Anskaffningscentralen (92)
- Byggnadskontoret (1898)
- Helsingfors stads partitorg (27)

**Tekniska sektorns  
nyckeltal**

Verksamhetsinkomster, mn euro	1 076,1
Verksamhetsutgifter, mn euro	877,5
Verksamhetsutgifter/inv, euro	1 569
Investeringar, mn euro	245,0
Antal anställda	6 915
Av hela personalen,%	17,4

\* inom parentes antalet heltidsanställda med månads- eller timlön.

I verksamhetsinkomsterna och -utgifterna ingår även stadens interna poster.

**Helsingfors Vatten 125 år**

Helsingfors Vatten fyllde 125 år i januari. Jubileet firades med många evenemang samt en 125-års-historik. Jubileumsårets huvudtema var "vatten och liv", vilket underströk betydelsen av en fungerande och högklassig vattenförsörjning för all samhällsverksamhet.

Helsingfors Vatten satsade på att utveckla servicen. Vid årets slut var det nya kunddatasystemet som förbättrar servicen för externa kunder klart att tas i bruk.

På grund av reparationerna på Päijännetunneln blev det i slutet av året nödvändigt att i fyra månaders tid använda vatten från Vanda å som råvatten. Inga störningar märktes emellertid vare sig i vattenkvaliteten eller leveranserna, vilket var ett bevis på att reservsystemet fungerade.

**25 hektar nya grönområden**

Stadsstyrelsen beslutade att ansvaret för gatuunderhållet i Helsingfors överförs från fastigheterna till staden före år 2006, med undantag av stadskärnan. Målet är att gatorna skall skötas bättre och effektivare än förut. Detta gäller bl.a. vinterunderhållet av trottoarer. Staden ansvarar för underhållet, men debiterar fastigheterna för det utförda arbetet.

På Alexandersgatan, den livliga affärgatan i stadskärnan, förnyades kommunaltekniken och kabelnätet. Det största gatubyggnadsprojektet var Eliel Saarinsens väg som går genom Södra Haga.

Sammanlagt byggdes 25 hektar nya grönområden, närmast i de nordöstra och östra stadsdelarna. I centrum iständsattes 22 hektar gamla parker.

**Rekordartad godstrafik i hamnen**

Helsingfors Hamn noterade rekordet 9,0 miljoner ton för styckegodstrafiken och passagerarantalet var det tredje största i hamnens historia, 9,0 miljoner personer. Helsingfors Hamn bibehöll sin marknadsandel både inom frakt- och passagerartrafiken.

Helsingfors Energi förstärkte sin anskaffningskapacitet genom att förvärva aktier i Etelä-Pohjanmaan Voima Oy. Nätbyggnadsarbetet mellan energibolagen i huvudstadsregionen intensifierades, då Esbo Elektriska blev delägare i Finlands Energi-Entreprenad Ab, som ägs av Helsingfors Energi och Vanda Energi gemensamt.

**Kollektivtrafiken i europeisk toppklass**

Vid en kvalitetsenkät som trafikverket lät utföra fick verket ett bättre betyg än året innan. Trafikverket har också stått sig bra i en femårig inter-

nationell jämförelse som undersöker passagerarnas tillfredsställelse med trafiken i europeiska städer. Helsingfors placerade sig i täten då man mätte vilken valuta passagerarna får för sina pengar och hur stort förtroende passagerarna har för trafiken och trafikutbudet och -imagen.

Inom busstrafiken har nu hela den interna trafiken i Helsingfors konkurrensutsatts. Stadens egen produktionsenhet HST-Busstrafik har lyckats rätt väl med att bibehålla sin marknadsandel. Utvecklingen av den interna kollektivtrafiken överensstämmer med de uppställda målen.

**Partitorget och Helsingfors Catering**

Helsingfors Partitorgs förmedling av livsmedel till detaljhandeln ökade med 7,5 procent från föregående år och var nu 71 miljoner kilo. Ombyggnaden av kylsystemet i Partitorgets fryshus förbättrade livsmedelssäkerheten avsevärt. Även Helsingfors Textiltjänsts resultat var klart bättre än det uppställda budgetmålet.

Helsingfors Catering fick kvalitetscertifikatet ISO 9001 för sin högklassiga verksamhet utöver de certifikat som redan tidigare beviljats. Cateringfabriken godkändes som leverantör av naturligt producerade livsmedel. Vid årliga benchmarking-analyser har Helsingfors Catering visat sig ligga på samma nivå som de konkurrerande företagen både till verksamheten och ekonomin.

**Framgångsrika projekt**

HSB-Byggherre konkurrensutsatte och köpte under året byggnadsprojektering och -entreprenader för 110 miljoner euro. Ett bevis på resultatgruppens framgångsrika kompetens är att de projekt som färdigställdes år 2001 blev betydligt billigare än kostnadsförslagen. Bland de slutförda byggena märks t.ex. allaktivitetshuset i Nordsjö, fyra daghem och det nya trädgårdscentret Gardenia. Av husbyggnadsväsendets ombyggnadsprojekt fick renoveringen av Sandvikshallen ovanligt gott beröm av både hallförsäljare och kunder.

Som ett annat exempel på framgångsrik verksamhet kan nämnas att målet för byggnadskontorets antiklotterprojekt, nämligen att minska klotret med 50 procent jämfört med år 1998, klart överskreds. Anskaffningscentralen lade ut sina anskaffningsmeddelanden på stadens intranät, från vilket det finns länkar till många leverantörers webbsidor för inhämtande av ytterligare information.

Inom energisektorn öppnar fjärrkyleverksamheten intressanta perspektiv. Helsingfors Energi tog i drift fjärrkyleanläggningen på Sundholmens kraftverksområde, varifrån kylenergi levereras till de närbelägna kontors- och affärsfastigheterna i





Gräsviken. Vid årets slut undertecknades ett avtal om leverans av fjärrkyla till de nya affärsfastigheterna i Sörnäs.

Viktiga enskilda investeringsprojekt var bl.a. starten för kollagerbygget vid Sundholmens kraftverk och slutförandet av moderniseringen av Hanaholmens kraftverk.

Systemet med resekort i kollektivtrafiken infördes gradvis från och med oktober. HST var först i världen med att införa köp av engångsbiljetter med mobiltelefon. De första praktiska erfarenheterna visar att detta sätt att köpa biljetter håller på att bli populärt särskilt bland ungdomar.

Förnyandet av trafikmaterielen fortsatte kraftigt. Låggolvs- och gasbussarna blev fler och i hösttrafiken fanns det redan 6–8 stycken nya

spårvagnar på linjerna 10 och 6. Alla nya metrotåg, 12 stycken, mottogs före årets slut.

Under året deltog hela tekniska sektorn med en gemensam helhetsrapport i en jämförelse av finländska företags och offentliga organisationers miljö- och samhällsansvarsrapportering. För sin helhetsrapport fick tekniska sektorn hedersomnämning år 2001 som bästa rapportör om miljö- och samhällsansvar i klassen för offentliga organisationer. Hedersomnämningen är en fin fortsättning på de priser som Helsingfors Vatten och Helsingfors stad fick året innan för sin utveckling av separat rapportering och miljörapportering inom den offentliga sektorn. ■

## BOKSLUTSUPPGIFTER 2001

**A**r 2001 skedde inga väsentliga förändringar i Helsingfors stads ekonomi. Räkenskapsperiodens resultat visade fortfarande ett överskott, eftersom de åtgärder som staten beslutat om och som försvagar Helsingfors inkomstunderlag ännu inte inverkar på ekonomin år 2001. Årsbidraget täcker avskrivningarna, men inte investeringarna. Den egentliga verksamhetens och investeringarnas nettokassaflöde visar ett kraftigt underskott.

År 2001 inflöt mer skatteinkomster än budgeterat, men det berodde till stor del på skatteinkomster som hänförde sig till tidigare år. Samfundsskatteförskotten var betydligt lägre år 2001 än året innan. På grund av skatteinkomstutjämnningen mellan kommunerna betalade Helsingfors betydligt mer till staten än staden fick i statsandelar från staten.

Investeringsnivån var i stort sett densamma som tidigare år och tyngdpunkten låg på investeringar i basservice och i affärsverken.

**Bokslutsöverskottet 35 miljoner euro**

Stadens bokslut för år 2001 visar ett överskott på 35 miljoner euro. Orsaken till det positiva resultatet var att skatteinkomsterna var större än beräknat.

År 2001 inflöt sammanlagt 2 279 miljoner euro i skatteinkomster. Härav utgjordes 1 498 miljoner euro av kommunalskatt, 672 miljoner euro av samfundsskatt, 109 miljoner euro av fastighetsskatt och 1 miljon euro av hundskatt. I kommunalskatt inflöt 11,1 % mer, i samfundsskatt 5,7 % mindre och i fastighetsskatt 6,4 % mer än år 2000. Kommunalskatteförskotten för år 2001 var 9,1 % större än år 2000, medan samfundsskatteförskotten för år 2001 var 35,7 % mindre än år 2000.

Bokslutets årsbidrag var 413 miljoner euro eller 18 % mindre än året innan. Investeringarna uppgick till sammanlagt 495 miljoner euro. Räkenskapsperiodens resultat var 208 miljoner euro, mot 388 miljoner euro föregående år.

**Överskottet till amorteringar, förortsfonden och den nya innovationsfonden**

Överskottet gör att staden kan förbereda sig för kommande amorteringar med ytterligare 34 miljoner euro utöver planerade 50 miljoner euro. Stadsstyrelsen föreslår att 50 miljoner euro avsätts till förortsfonden. Dessutom föreslår den att 17 miljoner euro avsätts till den nya innovationsfond som skall upprättas. Återstoden av

**BERÄKNINGSFORMLER FÖR NYCKELTALEN**

**Verksamhetsintäkter/verksamhetskostnader** = 100 x

verksamhetsintäkter/verksamhetskostnader - tillverkning för eget bruk

**Soliditets -%** = 100x (eget kapital + avskrivningsdifferens + reserver)/ (balansomslutning - erhållna förskott)

**Årsbidrag/avskrivningar, %** = 100 x årsbidrag/avskrivningar

**Finansieringsförmögenhet,**

**mk/invånare** = (fordringar + finansiella värdepapper + kassa och bank - främmande kapital + erhållna förskott)/invånarantal 31.12.

**Relativ skuldsättning, %** = (främmande kapital - erhållna förskott)/(verksamhetsintäkter + skatteintäkter + statsandelar)

**Lånestock 31.12, miljoner euro** = främmande kapital - (erhållna förskott + skulder till leverantörer + resultatregleringar + övriga skulder)

**Låneskötselbidrag** = (årsbidrag + räntekostnader)/(räntekostnader + amorteringar)

**Intern finansiering av investeringarna, %** = 100 x årsbidrag/egenanskaaffningsutgift för investeringarna

**Lånefordringar 31.12** = masskuldebrevfordringar och övriga fordringar som upptagits under placeringar

## BOKSLUTETS NYCKELTAL

	2001	2000
<b>STADEN</b>		
Verksamhetsintäkter/verksamhetskostnader, %	38,2	39,5
Årsbidrag, mk/invånare	4 387	5 416
Årsbidrag utan affärsverken, mk/invånare	2 782	3 870
Årsbidrag/avskrivningar, %	163,2	195,4
Soliditets -%	79,5	76,8
Finansieringsförmögenhet, mk/invånare	1 232	2 388
Relativ skuldsättning, %	23,2	20,3
Intern finansiering av investeringarna, %	75,9	91,7
Räntebärande lån, 31.12. mn mk	1 212	1 335
Räntebärande lån, mk/invånare	2 165	2 404
Låneskötselbidrag	9,0	10,5
Kassamedel 31.12, mn mk	3 897	3 655
Kassautbetalningar/år, mn mk	21 889	20 139
Kassans täckning, dagar	65	66
Lånefordringar 31.12, mn mk	3 448	3 390
Invånarantal, 31.12.	559 718	555 474
<b>KONCERNEN</b>		
Soliditets -%	65,9	66,1
Lånestock, mn mk	10 076	9 437
Lån, mk/invånare	18 002	16 990

räkenskapsperiodens resultat fogas till överskottet från tidigare räkenskapsperioder.

Syftet med den nya innovationsfonden är att stärka kompetensbasen i Helsingfors i samarbete med högskolorna och näringslivet. Fondmedlen används för att finansiera investeringar som skapar en grund för framtidens näringsverksamhet.

#### Länestocken 364 euro per invånare

Under verksamhetsåret upptogs inga nya lån och gamla lån amorterades med 23 miljoner euro. Vid årets slut var länestocken 204 miljoner euro eller 364 euro/invånare.

Likviditeten var fortsatt god hela året. Kassaöverskottet blev 42 miljoner euro. Kassainkomsterna steg med 5,4 % från föregående år och kassautgifterna med 4,8 %.

#### Balansomslutningen är 8 524 miljoner euro.

För affärsverken var räkenskapsperiodens resultat före reserver följande: Helsingfors Energi 8,5 miljoner euro (efter avdrag av ersättningen för grundkapitalet), Helsingfors Vatten 0,5 miljoner euro, Helsingfors Hamn 20,5 miljoner euro, Trafikverket -2,2 miljoner euro, Helsingfors Catering 0,7 miljoner euro och Helsingfors Textiltjänst 0,5 miljoner euro.

#### Personalen ökade

Vid årets slut hade staden 39 784 anställda i huvudsyssla, varav 29 776 var ordinarie och 10 008 anställda för viss tid.

De anställda var 1 109 fler än vid utgången av föregående år. Liksom tidigare år har ökningen huvudsakligen skett inom utbildnings-, hälsovårds- och socialväsendet. Lönesumman år 2001 (utan de anslagssysselsattas löner) var 967 miljoner euro, vilket är 6 % mer än år 2000. Vid årets slut var antalet anslagssysselsatta 980 personer, vilket är hälften mindre än vid utgången av föregående år.

#### Helsingforskoncernen

Helsingforskoncernen består av Helsingfors stad, 153 dotteraktiebolag, 8 dotterstiftelser och tre samägda bolag. Därtill hör staden till sex samkommuner och är med i 55 intressebolag. De flesta dotteraktiebolagen har grundats av staden och ägs till 100 procent av staden.

Helsingforskoncernen förvaltas så att stadsfullmäktige ställer upp mål för dess verksamhet medan stadsstyrelsen leder verksamheten. Stadsdirektören och biträdande stadsdirektörerna bär ansvaret för den operativa ledningen av koncernen. Revisionsnämnden handhar granskningen av koncernens förvaltning och ekonomi.

Under året tillkom 16 nya dotteraktiebolag. Av stiftelserna nedlades Antinkotisäätiö, Kannelkoti-säätiö och Baggböle sjuk- och ålderdomshemsstiftelse och ersattes av den nygrundade stiftelsen Helsingin yhdistetty sairas- ja vanhainkoti-säätiö. Dessutom grundades stiftelsen Helsingfors stads 450-årskonstrnärshus.

Koncernens soliditet härledd ur koncernbalansomslutningen var 65,9 %. Koncernens länestock var 1 695 miljoner euro eller 3 028 euro/invånare.

Koncernens balansomslutning var 10 073 miljoner euro eller 336 miljoner euro större än ett år tidigare.

#### Exceptionellt svaga ekonomiska utsikter för staden

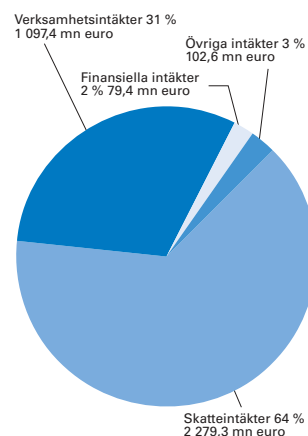
Den allmänna ekonomiska situationen i Finland är osäkrare än förut. Från och med år 2002 är Helsingfors stads ekonomi i allvarlig obalans, särskilt på grund av att staten ändrat statsandelslagarna och slopat systemet med återkrav av mervärdesskatt. År 2002 är skatteinkomsterna enligt budgeten 313 miljoner euro mindre än de faktiska skatteinkomsterna för år 2001.

Årsbidraget i budgeten för år 2002 är -170 miljoner euro. När avskrivningarna beaktas är obalansen hela -309 miljoner euro, vilket motsvarar ca 3,2 procent uträknat i kommunalskatteprocent. Finansieringsunderskottet för år 2002 täcks genom lån och en minskning av kassan. Därefter är det inte längre möjligt att minska kassan. Utgångspunkterna för stadens ekonomi de närmaste åren är exceptionellt svaga.

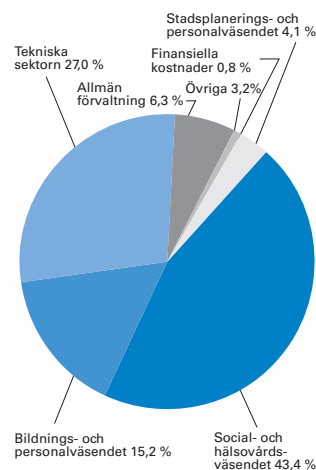
Under de närmaste åren blir det nödvändigt att se över stadens verksamhet och genom strukturella reformer anpassa verksamhetsutgifterna och investeringarna till ett hållbart inkomstunderlag. Höjningar av kommunal- och fastighetsskatten kan också bli aktuella. Stadsstyrelsen har godkänt ett anpassningsprogram för stadens ekonomi som riktlinje vid budgetberedningen för år 2003.

Stadens bokslut för år 2001 är uppgjort i mark, men här har siffrorna omvandlats till euro. ■

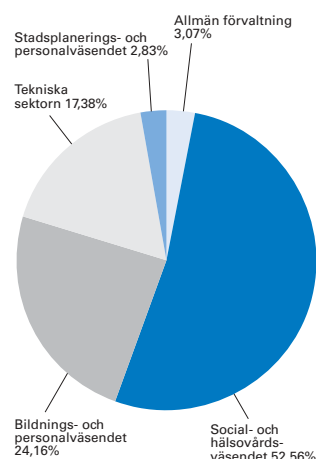
#### Inkomsternas fördelning



#### Utgifternas fördelning



#### Personalen enligt sektor



RESULTATRÄKNING FÖR  
HELSINGFORS STAD

mn euro	31.12.2001	31.12.2000
<b>VERKSAMHETSINTÄKTER</b>		
Försäljningsintäkter	700,5	658,6
Avgiftsintäkter	120,5	118,5
Understöd och bidrag	25,6	26,6
Hysesintäkter	211,6	197,3
Övriga intäkter	39,2	40,3
	<b>1 097,4</b>	<b>1 041,3</b>
Tillverkning för eget bruk	106,9	94,9
<b>VERKSAMHETSKOSTNADER</b>		
Personalkostnader		
Löner och arvoden	-1 008,6	-939,1
Lönebikostnader		
Pensionskostnader	-281,8	-239,3
Övriga lönebikostnader	-90,2	-84,7
Köp av tjänster	-880,7	-802,9
Material, förnödenheter och varor		
Inköp under räkenskapsperioden	-351,9	-305,7
Förändring av lager	2,7	1,8
Understöd	-231,8	-228,0
Hyeskostnader	-110,3	-100,4
Övriga verksamhetskostnader	-25,8	-30,8
	<b>-2 978,5</b>	<b>-2 729,2</b>
<b>VERKSAMHETSBIDRAG</b>	<b>-1 774,3</b>	<b>-1 593,0</b>
Skatter och statsandelar		
Skatteinkomster	2 279,3	2 163,1
Statsandelar	-52,0	-12,7
Återkrävd moms	-93,9	-86,7
	<b>2 133,5</b>	<b>2 063,7</b>
Finansiella intäkter och kostnader		
Ränteintäkter	68,0	53,6
Övriga finansiella intäkter	11,3	8,3
Räntekostnader	-23,0	-22,3
Övriga finansiella kostnader	-2,7	-4,4
	<b>53,7</b>	<b>35,3</b>
<b>ÅRSBIDRAG</b>	<b>412,9</b>	<b>506,0</b>
Avskrivningar och nedskrivningar		
Avskrivningar enligt plan	-252,9	-259,0
Extraordinära intäkter och kostnader		
Extraordinära intäkter	47,6	140,7
Extraordinära kostnader	0,0	0,0
	<b>47,5</b>	<b>140,7</b>
<b>RÄKENSKAPSPERIODENS RESULTAT</b>	<b>207,6</b>	<b>387,8</b>
Förändring av reserver och fonder		
Förändring av avskrivningsdifferens	-5,4	20,2
Förändring av reserver	-10,2	-14,6
Förändring av fonder	-156,7	-243,9
	<b>-172,3</b>	<b>-238,3</b>
<b>RÄKENSKAPSPERIODENS ÖVERSKOTT</b>	<b>35,2</b>	<b>149,5</b>



# FINANSIERINGSANALYS FÖR HELSINGFORS STAD 1.1. – 31.12. 2001

mn euro	2001	2000
<b>DEN EGENTLIGA VERKSAMHETENS OCH INVESTERINGARNAS KASSAFLÖDE</b>		
Internt tillförda medel		
Årsbidrag	412,9	506,0
Extraordinära poster	47,5	140,7
Korrektivposter till internt tillförda medel	-54,1	-162,7
	406,4	484,1
Investeringar		
Investeringar i anläggningstillgångar	-548,9	-555,8
Finansieringsandelar i investeringsutgifter	4,8	4,1
Försäljningsinkomster av anläggningstillgångar	49,3	144,1
	-494,8	-407,6
<b>DEN EGENTLIGA VERKSAMHETENS OCH INVESTERINGARNAS NETTOKASSAFLÖDE</b>	<b>-88,4</b>	<b>76,5</b>
<b>FINANSIERINGENS KASSAFLÖDE</b>		
Förändring av utgivna lån		
Ökning av utgivna lån	-66,0	-41,6
Minskning av utgivna lån	56,2	36,8
	-9,8	-4,8
Förändring av lånestocken		
Ökning av långfristiga lån	2,7	5,0
Minskning av långfristiga lån	-23,4	-29,2
	-20,8	-24,2
<b>Förändring av eget kapital</b>	<b>9,2</b>	<b>7,7</b>
Övriga förändringar av likviditeten		
Förändr av förvaltade medel o förvaltad kapital	-17,6	13,1
Förändring av omsättningstillgångar	-0,2	-3,2
Förändring av långfristiga fordringar	-4,7	1,4
Förändring av kortfristiga fordringar	29,8	-35,6
Förändring av räntefria lång- och kortfristiga skulder	143,3	-18,9
	150,6	-43,1
<b>FINANSIERINGENS NETTOKASSAFLÖDE</b>	<b>129,3</b>	<b>-64,4</b>
<b>FÖRÄNDRING AV KASSAMEDEL</b>	<b>40,8</b>	<b>12,1</b>
Förändring av kassamedel		
Kassamedel 31.12	655,5	614,7
Kassamedel 1.1	-614,7	-602,6
	<b>40,8</b>	<b>12,1</b>

## BALANSRÄKNING FÖR HELSINGFORS STAD

mn euro	31.12.2001	31.12.2000
<b>AKTIVA</b>		
<b>BESTÅENDE AKTIVA</b>		
<b>Immateriella tillgångar</b>		
Immateriella rättigheter	45,5	37,4
Övriga utgifter med lång verkningstid	40,0	37,7
Förskottsbetalningar	0,7	1,6
	<b>86,1</b>	<b>76,6</b>
<b>Materiella tillgångar</b>		
Mark- och vattenområden	2 351,0	2 266,9
Byggnader	1 260,9	1 178,0
Fasta konstruktioner och anordningar	1 705,5	1 658,7
Maskiner och inventarier	202,7	157,9
Övriga materiella tillgångar	6,4	6,2
Förskottsbetalning o pågående nyanläggning	229,9	236,7
	<b>5 756,4</b>	<b>5 504,5</b>
<b>Placeringar</b>		
Aktier och andelar	645,4	620,5
Masskuldebrevsfordringar	0,3	0,5
Övriga lånefordringar	579,7	569,7
	<b>1 225,3</b>	<b>1 190,6</b>
<b>FÖRVALTADE MEDEL</b>		
Statens uppdrag	316,3	300,8
Donationsfondernas särskilda täckning	3,0	3,2
Övriga förvaltade medel	192,5	546,9
	<b>511,9</b>	<b>850,9</b>
<b>RÖRLIGA AKTIVA</b>		
<b>Omsättningstillgångar</b>		
Material och förnödenheter	57,6	54,5
Varor under tillverkning	-0,9	2,0
	<b>56,7</b>	<b>56,5</b>
<b>Fordringar</b>		
Långfristiga fordringar		
Lånefordringar	0,5	0,1
Övriga fordringar	8,2	3,9
	<b>8,7</b>	<b>4,0</b>
Kortfristiga fordringar		
Kundfordringar	87,3	71,3
Lånefordringar	0,6	0,9
Övriga fordringar	43,9	54,5
Resultatregleringar	92,0	126,9
	<b>223,8</b>	<b>253,6</b>
<b>Fordringar sammanlagt</b>	<b>232,5</b>	<b>257,6</b>
<b>Finansiella värdepapper</b>		
Placeringar i penningmarknadsinstrument	552,7	530,5
Masskuldebrevsfordringar	73,6	75,4
	<b>626,4</b>	<b>605,9</b>
<b>Kassa och bank</b>	<b>29,1</b>	<b>8,8</b>
<b>AKTIVA SAMMANLAGT</b>	<b>8 524,4</b>	<b>8 551,4</b>

mn euro	31.12.2001	31.12.2000
<b>PASSIVA</b>		
<b>EGET KAPITAL</b>		
Grundkapital	2 972,4	2 972,4
Anslutningsavgiftsfond	36,4	27,2
Uppskrivningsfond	1 848,3	1 851,4
Övriga egna fonder	745,4	612,1
Övrigt eget kapital	480,1	456,7
Över-/underskott från tid räkensk.per	409,8	260,3
Räkenskapsper över-/underskott	35,2	149,5
	<b>6 527,6</b>	<b>6 329,6</b>
<b>AVSKRIVNINGSDIFFERENS OCH RESERVER</b>		
Avskrivningsdifferens	106,1	100,7
Reserver	134,1	123,9
	<b>240,2</b>	<b>224,6</b>
<b>AVSÄTTNINGAR</b>		
Avsättningar för pensioner	457,6	463,6
Övriga avsättningar	10,0	10,6
	<b>467,7</b>	<b>474,2</b>
<b>FÖRVALTADE MEDEL</b>		
Statens uppdrag	318,0	303,0
Donationsfondernas kapital	3,0	3,2
Övrigt förvaltad kapital	181,4	552,8
	<b>502,5</b>	<b>859,0</b>
<b>FRÄMMANDE KAPITAL</b>		
<b>Långfristigt</b>		
Masskuldebrevslån	136,2	198,9
Lån från finansinst/försäkringsanst	0,8	0,9
Lån från offentliga samfund	1,1	1,3
Erhållna förskott	0,5	0,9
Övriga skulder	0,6	0,8
	<b>139,2</b>	<b>202,7</b>
<b>Kortfristigt</b>		
Masskuldebrevslån	65,4	23,1
Lån från finansinst/försäkringsanst	0,1	0,1
Lån från offentliga samfund	0,2	0,2
Erhållna förskott	13,9	13,9
Skulder till leverantörer	129,9	106,0
Resultatregleringar	360,9	247,7
Övriga kortfristiga skulder	76,8	70,2
	<b>647,3</b>	<b>461,2</b>
<b>Främmande kapital sammanlagt</b>	<b>786,5</b>	<b>663,9</b>
<b>PASSIVA SAMMANLAGT</b>	<b>8 524,4</b>	<b>8 551,4</b>



KONCERNBALANSRÄKNING FÖR  
HELSINGFORS STAD

mn euro		
<b>AKTIVA</b>	<b>31.12.2001</b>	<b>31.12.2000</b>
<b>BESTÅENDE AKTIVA</b>		
<b>Immateriella tillgångar</b>		
Immateriella rättigheter	50,4	43,4
Övriga utgifter med lång verkningstid	66,5	62,2
Förskottsbetalningar	2,2	2,6
Koncernaffärsvärde	0,0	0,2
	<b>119,2</b>	<b>108,4</b>
<b>Materiella tillgångar</b>		
Mark- och vattenområden	2375,1	2286,5
Byggnader	3237,8	3056,1
Fasta konstruktioner och anordningar	1778,7	1731,2
Maskiner och inventarier	267,3	220,9
Övriga materiella tillgångar	25,8	25,3
Förskottsbetaln o pågående nyanlägg	377,8	380,2
	<b>8062,4</b>	<b>7700,1</b>
<b>Placeringar</b>		
Aktier och andelar i intressebolag	122,1	117,9
Övriga aktier och andelar	270,4	248,2
Masskuldebrevsfordringar	9,9	4,6
Övriga lånefordringar	169,9	203,7
Övriga fordringar	0,1	4,9
	<b>572,5</b>	<b>579,3</b>
<b>FÖRVALTADE MEDEL</b>		
Statens uppdrag	48,1	1,1
Donationsfondernas särskilda täckning	3,1	3,3
Övriga förvaltade medel	181,1	254,7
	<b>232,3</b>	<b>259,0</b>
<b>RÖRLIGA AKTIVA</b>		
<b>Omsättningstillgångar</b>		
Material och förnödenheter	62,6	59,8
Varor under tillverkning	-0,9	3,2
Färdiga produkter	0,0	0,0
Övriga omsättningstillgångar	0,0	0,0
Förskottsbetalningar	0,0	0,0
	<b>61,8</b>	<b>62,9</b>
<b>Fordringar</b>		
<b>Långfristiga fordringar</b>		
Kundfordringar	0,0	0,0
Lånefordringar	0,8	0,1
Resultatregleringar	0,4	0,3
Övriga fordringar	7,0	3,9
	<b>8,3</b>	<b>4,4</b>
<b>Kortfristiga fordringar</b>		
Kundfordringar	117,9	88,8
Lånefordringar	0,8	4,1
Resultatregleringar	40,8	64,8
Övriga fordringar	84,4	124,8
	<b>243,9</b>	<b>282,6</b>
<b>Finansiella värdepapper</b>		
Aktier och andelar	0,1	0,0
Placeringar i penningmarknadsinstrument	561,2	535,0
Masskuldebrevsfordringar	73,8	75,5
Övriga värdepapper	0,2	10,3
	<b>635,2</b>	<b>620,8</b>
<b>Kassa och bank</b>	<b>137,2</b>	<b>119,2</b>
<b>AKTIVA SAMMANLAGT</b>	<b>10072,7</b>	<b>9736,6</b>

mn euro	31.12.2001	31.12.2000
<b>PASSIVA</b>		
<b>EGET KAPITAL</b>		
Grundkapital	2 974,8	2 978,4
Andel i ökningen av samkommunernas eget kapital	11,3	11,4
Anslutningsavgiftsfond	35,3	28,7
Uppskrivningsfond	1 855,4	1 857,9
Övriga egna fonder	871,4	671,5
Övrigt eget kapital	480,1	456,7
Över-/underskott från tid räkensk.per	37,2	-34,7
Räkenskapsperiodens överskott	34,4	143,6
	<b>6 300,0</b>	<b>6 113,5</b>
<b>MINORITETSANDEL</b>	<b>37,8</b>	<b>35,4</b>
<b>RESERVER OCH AVSÄTTNINGAR</b>		
Akkumulerad avskrivningsdifferens	140,2	133,8
<b>Reserver</b>		
Investeringsreserver	164,8	153,4
Övriga reserver	15,1	16,3
	<b>320,0</b>	<b>303,6</b>
<b>Avsättningar</b>		
Avsättningar för pensioner	460,9	467,1
Övriga avsättningar	25,9	25,2
	<b>486,9</b>	<b>492,3</b>
<b>FÖRVALTAT KAPITAL</b>		
Statens uppdrag	318,7	304,0
Donationsfondernas kapital	3,1	3,3
Övrigt förvaltad kapital	181,9	254,7
	<b>503,7</b>	<b>562,0</b>
<b>FRÄMMANDE KAPITAL</b>		
<b>Långfristigt</b>		
Masskuldebrevslån	136,2	198,9
Lån från finansinst/försäkringsanstalter	364,5	259,3
Lån från offentliga samfund	934,4	927,4
Lån från övriga kreditgivare	154,6	140,2
Erhållna förskott	1,7	1,8
Skulder till leverantörer	0,0	0,4
Övriga långfristiga skulder	22,7	69,1
Resultatregleringar	0,0	0,4
	<b>1 614,1</b>	<b>1 597,5</b>
<b>Kortfristigt</b>		
Masskuldebrevslån	65,4	23,1
Lån från finansinst/försäkringsanstalter	33,9	26,5
Lån från offentliga samfund	5,4	11,2
Lån från övriga kreditgivare	0,2	0,6
Erhållna förskott	22,6	22,2
Skulder till leverantörer	147,4	132,5
Övriga långfristiga skulder	104,4	96,8
Resultatregleringar	430,9	319,3
	<b>810,2</b>	<b>632,3</b>
<b>PASSIVA SAMMANLAGT</b>	<b>10 072,7</b>	<b>9 736,6</b>

RESULTATRÄKNING FÖR AFFÄRSVERKEN

mn euro

	Helsingfors Energi		Helsingfors Vatten	
	2001	2000	2001	2000
<b>OMSÄTTNING</b>	<b>443.5</b>	<b>395.7</b>	<b>86.0</b>	<b>85.0</b>
Tillverkning för eget bruk	4.5	5.4	3.3	2.8
Övriga rörelseintäkter	10.8	9.4	0.1	0.5
Material och tjänster	-237.1	-201.9	-17.2	-15.6
Personalkostnader	-61.1	-59.3	-13.2	-12.2
Avskrivningar och nedskrivningar	-53.7	-76.8	-26.0	-25.3
Övriga rörelsekostnader	-22.1	-22.0	-2.0	-2.3
<b>RÖRELSEÖVERSKOTT</b>	<b>84.8</b>	<b>50.5</b>	<b>31.0</b>	<b>32.9</b>
Finansiella intäkter och kostnader	-28.9	-25.5	-30.5	-31.2
<b>ÖVERSKOTT FÖRE RESERVER</b>	<b>55.9</b>	<b>25.0</b>	<b>0.5</b>	<b>1.7</b>
Förändring av reserver och fonder	-44.8	-25.0	0.3	0.3
<b>Räkenskapsperiodens överskott</b>	<b>11.1</b>	<b>0.0</b>	<b>0.8</b>	<b>2.0</b>

FINANSIERINGSKALKYL FÖR AFFÄRSVERKEN

mn euro

	Helsingfors Energi		Helsingfors Vatten	
	2001	2000	2001	2000
<b>AFFÄRSVERKENS EGENTLIGA VERKSAMHETS OCH INVESTERINGARS KASSAFLÖDE</b>				
Internt tillförda medel	62.2	54.3	26.5	27.0
Investeringar	-56.1	-155.4	-26.1	-22.1
<b>Den egentliga verksamhetens och investeringarnas nettokassaflöde</b>	<b>6.1</b>	<b>-101.1</b>	<b>0.4</b>	<b>4.9</b>
<b>FINANSIERINGENS KASSAFLÖDE</b>				
Förändring av lånestocken	-19.2	100.3	-7.3	-7.3
Förändringar av eget kapital	5.2	4.8	4.0	2.9
Övriga förändringar av likviditeten	28.9	-4.1	6.9	4.4
<b>Finansieringens nettokassaflöde</b>	<b>14.9</b>	<b>101.0</b>	<b>3.6</b>	<b>-0.0</b>
<b>FÖRÄNDRING AV KASSAMEDEL</b>	<b>20.9</b>	<b>-0.1</b>	<b>4.0</b>	<b>4.9</b>
<b>Förändring av kassamedel</b>				
Kassamedel 31.12.	24.9	4.0	21.3	17.3
Kassamedel 1.1.	-4.0	-4.1	-17.3	-12.4
	<b>20.9</b>	<b>-0.1</b>	<b>4.0</b>	<b>4.9</b>



1.1. - 31.12.

Helsingfors Hamn		Trafikverket		Helsingfors Textiltjänst		Helsingfors Catering	
2001	2000	2001	2000	2001	2000	2001	2000
<b>68.7</b>	<b>69.0</b>	<b>193.7</b>	<b>184.3</b>	<b>5.9</b>	<b>5.8</b>	<b>37.0</b>	<b>35.4</b>
1.1	0.9	2.9	2.8	-	-	-	-
0.0	0.3	9.9	9.0	0.0	0.0	-	-
-11.9	-11.4	-93.3	-84.9	-2.0	-2.0	-16.0	-15.0
-14.5	-14.8	-73.1	-69.3	-3.1	-3.0	-15.7	-15.1
-10.6	-11.1	-25.4	-25.7	-0.2	-0.2	-0.3	-0.3
-9.7	-9.6	-5.5	-7.7	-0.1	-0.1	-4.3	-4.3
<b>23.1</b>	<b>23.3</b>	<b>9.2</b>	<b>8.5</b>	<b>0.5</b>	<b>0.5</b>	<b>0.7</b>	<b>0.7</b>
-2.6	-4.2	-11.4	-10.4	0.0	0.0	0.0	-0.0
<b>20.5</b>	<b>19.1</b>	<b>-2.2</b>	<b>-1.9</b>	<b>0.5</b>	<b>0.5</b>	<b>0.7</b>	<b>0.7</b>
-20.5	-19.1	1.9	1.9	-	-	-	-
<b>0.0</b>	<b>0</b>	<b>-0.3</b>	<b>0</b>	<b>0.5</b>	<b>0.5</b>	<b>0.7</b>	<b>0.7</b>

1.1. - 31.12.

Helsingfors Hamn		Trafikverket		Helsingfors Textiltjänst		Helsingfors Catering	
2001	2000	2001	2000	2001	2000	2001	2000
31.2	30.2	23.2	23.7	0.7	0.7	0.9	1.0
-9.6	-9.0	-56.2	-47.9	-0.2	-0.3	-0.2	-0.2
<b>21.6</b>	<b>21.2</b>	<b>-33.0</b>	<b>-24.2</b>	<b>0.5</b>	<b>0.4</b>	<b>0.7</b>	<b>0.8</b>
-1.9	-1.9	24.3	17.6	-	-	-	-
-	-	-	6.2	-	-	-	-
-0.9	1.4	13.8	-6.9	-0.6	0.0	-1.8	-0.5
<b>-2.8</b>	<b>-0.5</b>	<b>38.1</b>	<b>16.9</b>	<b>-0.6</b>	<b>0.0</b>	<b>-1.8</b>	<b>-0.5</b>
<b>18.8</b>	<b>20.8</b>	<b>5.1</b>	<b>-7.2</b>	<b>-0.1</b>	<b>0.4</b>	<b>-1.1</b>	<b>0.3</b>
120.6	101.9	11.2	6.1	3.7	3.8	2.5	3.6
-101.9	-81.1	-6.1	-13.3	-3.8	-3.4	-3.6	-3.3
<b>18.7</b>	<b>20.8</b>	<b>5.1</b>	<b>-7.2</b>	<b>-0.1</b>	<b>0.4</b>	<b>-1.1</b>	<b>0.3</b>

Stadsfullmäktige sammanträdde 20 gånger och behandlade totalt 310 ärenden. Nedan följer en förteckning över de viktigaste besluten inom varje sektor. Datumet inom parentes avser det sammanträde där beslutet fattades.

## Revisionsnämnden

Stadens bokslut för år 2000 och ansvarsfrihet för år 2000 (20. 6.)

## Stadsdirektörsroteln

Uppdatering av stadens permanenta beslut (28.3)

Förslag till säkerhetsstrategi för Helsingfors (18.4)

Godkännande av instruktionen för miljöväsendet och arrangemang i samband därmed (9.5)

Projektplan för Helsingfors stads 450-årskonstnärshus (9.5.)

Inrättande av Helsingfors stads förortsfond (20.6)

Utveckling av gatuorganisationen (12.9)

Ändring av bostadsproduktions stadgar (26.9)

Miljörapport och -bokslut för år 2000 (10.10)

Ändring av instruktionen för stadsstyrelsen 24.10.

Budget för år 2002 och ekonomiplan för åren 2002 – 2004 (31.10)

Fastställande av inkomstskatteprocent för år 2002 (14.11)

Fastställande av fastighetsskatteprocent för år 2002 (14.11)

Fastställande av hundskatt för år 2002 (14.11)

Uppdatering av stadens permanenta beslut 28.3.

## Bildnings- och personalväsendet

Sammanslagning av Kampin koulu och Taivallahden alasteen koulu (14.3)

Tillsättande av tjänsten som företagshälsovårdsdirektör (13.6)

Aktiebolagsprojekt för den svenskspråkiga utbildningen på andra stadiet (13.6)

Projektplan för nya lokaler för internationella kulturcentret Caisa (9.5)

Tillsättande av tjänsten som direktör för konstmuseet (10.10)

Iddrottspolitiskt program för åren 2001 – 2010 (14.11)

## Social- och hälsovårdsväsendet

Organisering av IT- och dataförvaltningsuppgifter vid socialverket och hälsovårdsverket (28.2)

Organisering av socialverkets och hälsovårdsverkets kundfakturering (28.3)

Överföring av ordnandet av terapi-tjänster från socialverket till hälsovårdsverket (18.4)

Inrättande av hemmavårdscentral vid nordöstra hälsocentralen (6.6)

Förnyande av instruktionen för socialväsendet (28.11)

Ändring av instruktionen för hälsovårdsväsendet till följd av föregående punkt (28.11)

Höjning av målpriset för ombyggnaden av byggnad 15 vid Aurorasjukhuset (28.2)

Barn- och familjepolitiskt program (28.3)

Justering och förlängning av äldreomsorgsprogrammet (13.6)

Mentalvårdsprogram (20.6)

## Stadsplanerings- och fastighetsväsendet

Oy Canon Ab – nytt kontorshus i Munkshöjden (28.2.)

Sato-Yhtymä Oyj – nytt kontorshus i Kottby (9.5.)

Köp av fastighetskontorets ämbetshus (Folkskolegatan 3) (26.9.2001)

Pfizer Oy – nytt huvudkontor i Munksnäs (10.10.)

## Tekniska sektorn

Tillsättande av tjänsten som VD för Helsingfors Vatten (31.1.)

Tillsättande av tjänsten som VD för byggnadskontoret (12.9.)

Tre ärenden som gällde ändring av instruktionen (ändring av instruktionen för tekniska försörjningen och ändring av instruktionen för stadsstyrelsen i samband därmed, instruktionen för anskaffningscentralen resp. för hamnväsendet)

Förvärv av aktier i Etelä-Pohjanmaan Voima Oy och därtill ansluten annan reglering av ägandeförhållandena (29.8.)

Stadsstyrelsen sammanträdde 46 gånger och behandlade sammanlagt 1691 ärenden. Stadsstyrelsen fattade bl.a. beslut om följande:

## **Stadsdirektörsroteln**

Dispositionsplan för anslagen för marknadsföring, turism, information och näringsverksamhet år 2001 (29.1)

Fastställande av valet av informationschef till stadskansliet (12.2)

Protokoll över samarbetet mellan Helsingfors och S:t Petersburg åren 2001-2003 (12.2)

Disponering av anslaget i 2001 års budget för förebyggande av drogmisbruk bland barn och unga (12.3)

Anvisningar för uppgörande av budget för år 2002 och förslag till ekonomiplan för åren 2002 – 2004 (12.3)

Godkännande av bokslutet för år 2000 (26.3)

Genomförande av evenemanget Helsingfors i Moskva (17.4)

Miljönämndens framställning om inrättande av ett naturskyddsområde i urskogsområdet vid Kaitalampi i Esbo 23.4.

Framställning om ett jubileumsfrimärke med OS i Helsingfors 1952 som motiv 23.4.

Förslag till effektivisering av kostnadsstyrningen för husbyggnadsprojekt (11.6)

Anvisningar för behandling av lokalprojekt 2001 (11.6)

Ombyggnad av terrassalen i Finlandiahuset 11.6.

Yrkehögskolan Arcadas byggnadsprojekt (20.8)

Framställning till justitieministeriet om ändring av offentlighetlagen och personuppgiftslagen 10.9.

Stadens förberedelser för övergången till euro (8.10)

Utveckling av fastighetsskötselns och matservicens organisation (15.10)

Inrättande av gemensamma organ för Helsingfors och Vanda inom Finlands Urban II-program samt ingående av avtal med Vanda stad i samband med programmet (5.11)

Förnyande av stadens kommunikationsanvisningar (5.11)

Anläggningsprojekt inom social- och hälsovården åren 2002 – 2005. (3.12 )

Utlåtande till justitieministeriet om språklagskommitténs betänkande (10.12.)

Anvisningar för efterlevnaden av budgeten för år 2002 (17.12)

## **Bildnings- och personalväsendet**

Godkännande av projektplan och föravtal för bibliotekscen-tret Aralis (15.9)

Ställningstagande till arbetsministeriet om minskningen av resurserna för huvudstadsregionens arbetsförvaltning (15.1)

Godkännande av projektplan för Majstads idrottspark (19.3)

Samarbetsavtal mellan staden och Helsingfors arbetskraftsbyrå för främjande av sysselsättningen (2.4)

Utvecklingsprogram för stadens statistikväsende 2001-2005 (9.4)

Framställning till social- och hälsovårdsministeriet om ändring av lagstiftningen om arbetsverksamhet i rehabiliteringssyfte (7.5)

Helsingfors stads forskningsprogram 2001 – 2003 (14.5)

Projektplan för ombyggnad av björnborgen på Högholmen (28.5)

Utlåtande om religionsfrihetskommitténs betänkande (18.6)

Justering av verkschefernas och andra tjänstemäns löner samt justering av vissa andra personalgruppers löner (25.6)



Utlåtande om promemoria avgiven av arbetsgruppen för reform av den grundläggande undervisningen (20.8)

Verkställande av det nya läkaravtalet och lönejusteringar i samband därmed (27.8)

Projektplan för yrkeshögskolans servicehus för studerande (3.9)

Uthyrning av de nya undervisningslokalerna i Hertonäs till finska arbetarinstitutet (10.9)

Principerna för stadens tjänstebostadspolitik (15.10)

Åtgärder för att trygga persontillgången (15.10)

Ansökan om inrättande av IB-linje (internationell studentexamen) vid Ressun lukio (5.11)

Finansiella arrangemang i samband med de privata gymnasiernas verksamhet (3.12)

### **Social- och hälsovårdsväsendet**

Uppskjutande av utvidgandet av den kommunala tandvården för vissa åldersklassers del (5.2)

Försök med införande av reservpersonal vid hälsovårdsverket (19.2)

Utredning till justitiekanslersämbetet om skrivelsen angående nedläggning av daghemmet Vilja (19.2)

Utredning till riksdagens biträdande justitieombudsman om situationen i fråga om skyddshärbärgat vid Sågaregatan och härbärgat vid Hyttvägen (5.3)

Utlåtande till justitieministeriet om förslaget till ändring av lagen om besöksförbud (2.4)

Utlåtande om förslaget till ordnande av psykiatrisk verksamhet inom HNS:s område (23.4)  
Utlåtande om HNS:s förslag till strategiskt program 2002-2010 (14.5)

Utlåtande till PAF om vissa projekt (25.6)

Belastningssituationen för jouren vid Maria sjukhus, utredning till Nylands arbetarskyddsdistrikt och åtgärder för att rätta till situationen (1.10 och 22.10)

Ärende som Stn tagit upp till behandling: Självriskandelen i euro inom färdtjänsten för gravt handikappade (22.10)

Utlåtande till länsstyrelsen i södra Finland om ansökan om tillstånd för sjuktransport (24.9)

De svenska och finska planerna för förundervisningen i Helsingfors (17.12)

### **Stadsplanerings- och fastighetsväsendet**

Tillsättande av bostadsproduktionskommitté (22.1.)

Allmänt program för huvudstadsregionens trafikregleringsplan PLJ 2002 (15.1.)

Situationsöversikt för utredningen om behovet av och möjligheterna att genomföra Västmetron Gräsviken-Mattby (19.2.)

Bedömning av Centrumtunnelns miljökonsekvenser (19.2.)

Anvisningar för fortsatt planering av och underhandlingar i samband med utvecklingen av Kampens centrum (5.3.)

Bostadspolitisk aftonskola (12.3)

Tillsättande av aravakommision för perioden 2001-2002 (19.3.)

Utfärdande av byggförbud för Malms flygfältsområde (17.4.)

Strategiplan för trafiksäkerheten (30.4.)

Utlåtande till Sibbo kommun om ändring av detaljplan för affärscentrum i Östersundom centrum (28.5.)

Utlåtande till kommunikationsministeriet om förslaget till cykel- och fotgängarpolitiskt program (18.6.)

Förlängning av byggförbudet för området norr om Sturegatan i Vallgårds industriområde (13.8)

Förlängning av byggförbudet för verkstadsområdet i Böle (13.8.)

Förlängning av byggförbudet för tomterna på västra Drumsö och småbåtsområdet i Lemisviken (13.8.)

Utfärdande av byggförbud för Tali gård och de oplanerade områdena i anslutning därtill (3.9.)

Utfärdande av byggförbud för villaområdet på Brändö (15.10.)

### **Tekniska sektorn**

Framställning om renhållning och vinterunderhåll av gator i Helsingfors (12.11.)

Istandsättning av Tölöviken (3.9.)

Utlåtande om utkastet till översiktsplan för Jokerlinjen (10.9.)

Utlåtande om miljökonsekvensrapporten för Marjabanan (11.6.2001) samt utlåtande om behovsutredningen och den preliminära översiktsplanen för Marjabanan (11.6.)

## Helsingfors

Grundlades år 1550  
Huvudstad sedan år 1812

## Areal och miljö

Areal	686 km <sup>2</sup>
Landareal	185 km <sup>2</sup>
Grönområden och parker	31 %
Befolkningstäthet	
invånare per km <sup>2</sup> landområde	3 000
Strandlinje	98 km
Antal öar och holmar	315

## Medeltemperaturer 2001

hela året	5,9°C
varmaste månaden, juli	20,2°C
kallaste månaden, februari	-6,8°C

## Befolkning

Befolkning 2001/2002	559 718
Åldersgrupper	
0-6	7,7 %
7-15	8,6 %
16-64	70,2 %
65-74	7,2 %
75+	6,3 %

Förväntad antal levnadsår	76,9
män	73,1
kvinnor	80,1

Finländska medborgare	95,3 %
Utländska medborgare	4,7 %

Finskspråkiga	88,0 %
Svenskspråkiga	6,6 %
Övrigt	5,4 %

Bostadshushållen	
genomsnittligt antal medlemmar	1,9
en persons bostadshushåll	47 %
bostadshushåll med minst 5 medlemmar	3,5 %

## Boende

Bostadslägenheter, sammanlagt	296 013
ägarbostäder	43,2 %
Stadens hyresbostäder	54 900

## Arbetsmarknad

Arbetsplatser	357 160
primärproduktion (NI A-B)	0,1 %
förädling (NI C-F)	14,2 %
tjänster (NI G-Q)	84,4 %
- handel, finansiering, trafik (NI G-K)	48 %
- samhälleliga tjänster (NI L-Q)	36,4 %

Antal företag	31 862
---------------	--------

Arbetskraften, 15-74-åringar	
Sysselsatta	298 400
arbetslösa	15 200
förvärfrekvensen, %	72,1
Arbetslöshetsgrad, %	4,9



## Kommunikationer

Registrerade personbilar per 1 000 invånare	336
Kollektivtrafiken inom staden, resor sammanlagt	211 milj.
Telefonanslutningar på hundra invånare	75
Antal mobiltelefoner på hundra invånare, (hela landet)	58
Antal Internetanslutningar på tusen invånare, (hela landet)	107

## Energi- och vattenförsörjning

Elförsäljning	7 257 GWh
Försäljning av fjärrvärme	6 537 GWh
Försäljning av vatten	72,0 milj. m <sup>3</sup>
Vattenförbrukning, l/invånare/dygn	220
Rening av avloppsvatten	98,9 milj. m <sup>3</sup>

## Hälsövården

Stadens hälsostationer	31
Stadens sjukhus	7

Primärvården:	
Besök vid hälsocentraler	2,7 milj.
per invånare	4,8
Bäddplatser vid stadens sjukhus	2 398
per 1000 invånare	4,3

Specialsjukvård:	
Besök vid polikliniker	0,6 milj.
per invånare	1,0

## Socialväsendet

Daghemsvård: platser på hundra 1-6-åringar	67
Service för äldre:	
serviceboende och effektiverat serviceboende, platser	3 339
på hundra 75 år fyllda	9,6
anstaltsvård, platser	2 393
på hundra 75 år fyllda	6,8

## Utbildning

Utbildningsstruktur:	
%-andel 15 år fyllda med enbart grundskolebakgrund	34,0
examen på mellannivå	33,2
examen på högskolenivå	32,8

Läroinrättningar i Helsingfors	
Högskolor och universitet	7
Yrkeshögskolor	4
Yrkesinriktade läroanstalter	15
Grundskolor och gymnasier	188

## Kultur och fritid

Stadsbiblioteket	
Lån, milj. st.	12,2
lån per invånare	16,7

Museer	83
--------	----

Idrotts- och friluftsområden, ha	5 351
Friluftstråk och motionsspår, km	395
Idrottshallar, simhallar etc.	72

## Turism

Passagerare (miljoner)	
via Helsingfors-Vanda flygstation	10
via Helsingfors hamn	9
via Helsingfors järnvägstation	40

Passagerare som tagit in på hotell (milj.)	1,3
övernattningar sammanlagt	2,4
varav utlänningar	1,4
Antal hotell	44
hotellrum	7 104
bäddar	13 416

Internationella kongresser och evenemang	89
deltagare vid dessa	21 680



# HELSINGFORS STAD

ÅRSBERÄTTELSE 2001