

# HELSINGIN KAUPUNKI

VUOSIKERTOMUS 2001





Ylipormestarin katsaus . . . . .	3
Helsingin kaupungin organisaatio 2001 . . . . .	4
Helsinki-konserni . . . . .	5
Kaupunginvaltuusto 2001 . . . . .	6
Kaupunginhallitus 2001 . . . . .	7
Kaupunginjohtajan toimiala . . . . .	8
Sivistys- ja henkilöstötoimi . . . . .	10
Sosiaali- ja terveystoimi . . . . .	12
Kaupunkisuunnittelu- ja kiinteistötoimi . . . . .	14
Tekninen toimi . . . . .	16
Vuosikertomuksen tilinpäätösosa . . . . .	18
Kaupunginvaltuuston ja kaupunginhallituksen päätöksiä 2001 . . . . .	28
Tietoja Helsingistä . . . . .	31

**Julkaisija: Helsingin kaupunginkanslia**

Postiosoite: PL 1, 00099 Helsingin kaupunki  
Käyntiosoite: Pohjoisesplanadi 11–13  
Puhelinvaihe (09) 1691

**Graafinen suunnittelu & taitto:**

Tommi Luhtanen / Vihreä Peto Oy

**Kuvitus:**

Tanja Varonen / Vihreä Peto Oy

**Valokuvat:**

FutureImageBank Ltd.

Tanja Varonen

Helsingin kaupungin kuva-arkisto

Paino: Kirjapaino F.G. Lönnberg Oy 2002

ISPN: 951-718-899-4

**U**uden vuosituhannen alussa vallinnut voimakas talouden kasvu tasaantui vuonna 2001. Yritystoiminnan vuosien varrella kasvaneet voimavarat näkyvät erityisesti Helsingin seudulla ja suurissa kasvukeskuksissa. Vaikka Yhdysvaltojen syyskuun 11. päivän terrori-iskujen heijastusvaikutukset levisivät nopeasti myös Suomeen, helsinkiläisten ostovoima ja sen myötä palvelujen kysyntä kuitenkin säilyivät vahvoina.

Suomen kansainvälinen kilpailukyky oli vuosina 2000–2001 parempi kuin koskaan aikaisemmin. Tämä seikka tuli esiin toistuvasti monissa kansainvälisissä vertailututkimuksissa. Merkittävä osa Suomen parhaiten menestyvistä yrityksistä toimii pääkaupunkiseudulla. Tärkeää on myös huomata sekin, että myös kaupungin hyvät opetus-, terveys-, liikenne- ym. palvelut ovat osa hyvää kilpailukykyä.

Vaikka Helsinki on Suomen talouden moottori, se on samalla myös kansainvälisesti arvioiden puhdas, vihreä ja luonnonläheinen sekä miellyttävä asuinympäristö. Kaupungin palvelutarjonnan laaja kirjo tukee asukkaita työssä ja vapaa-ajan harrastuksissa, auttaa kasvamisessa aikuiseksi siinä kuin voimien iän myötä ehtyessä. Asukkaiden tyytyväisyys Helsingin palveluihin on korkea. Helsingin kaupungin ja sen 560 000 asukkaan palveluksessa oli vuoden lopulla noin 39 800 henkilöä; näistä useampi kuin kolme neljästä oli työssä keskeisillä palvelusektoreilla sosiaali- ja terveys-toimissa sekä sivistystoimissa.

Kaupunkiseutu on kokonaisuus, jonka muodostavat alueen yritykset työpaikkoineen, koulutuslaitokset ja kulttuurisektori henkisen kehityksen taustalla, viihtyisä ympäristö ja liikuntamahdollisuudet fyysisen uusiutumisen tukena sekä muu yhteiskunnan toimiva rakenne palveluineen. Helsingin seudun yksi menestystekijä on korkeakoulujen, valtion paikallishallinnon viranomaisten sekä muiden seudun keskeisten toimijoiden monipuolinen yhteistyö; kutsuttakoon sitä vaikkapa suurkaupunkiosaamiseksi.

Osan kehittämisvoimavaroistaan Helsinki on halunnut suunnata toimintaan kansainvälisissä verkostoissa. Olemme olleet vaihtamassa informaatiota ja vaikuttamassa meille tärkeisiin asioihin Euroopan suurten kaupunkien keskuudessa. Helsinki on mm. saanut kunnian toimia Euroopan suurten kaupunkien liiton Eurocitiesin puheenjohtajana vuonna 2001. Tämäkin on yksi tapa huolehtia Suomen moottorin kansainvälisestä kilpailukykyvyydestä. Kaupungin virastot ja laitokset ovat tahoillaan hakeutuneet kansainvälisten toimialajärjestöjensä toimintaan mukaan hyödyntäen näitä sekä osaamisen kehittämisen että markkinoinnin näkökulmasta.

EU:ssa neljä viidesosaa asukkaista asuu kaupungeissa ja taajamissa, ja Suomessakin jo kolme viidesosaa. Osin liittyen EU:n piirissä käytävään keskusteluun tulevaisuuden hyvästä hallinnosta

Helsinki kannustaa suomalaisen aluepolitiikan kehittämistä kohti uudenlaista, kaupunkiseutujen erityiset tarpeet huomioon ottavaa linjaa. Ensimmäinen pääkaupunkiseudun oman suurkaupunkipoliittisen ohjelmatyön julkaisu "Osaaminen ja osallisuus" valmistui. Myös sisäasiainministeriö on lähtenyt tutkimaan aluepolitiikan uusia muotoja mm. OECD:n metropolitutkimuksen merkeissä, joka käynnistyi vuonna 2001 ja joka käsittelee 60 kuntaa Helsinkiä ympäröivistä maakunnista.

Helsingille vuosi 2001 jäänee tilastoihin vuotena, jona kaupungin verokertymä saavutti ennätystasonsa pitkän nousukauden päätteeksi. Maan yleinen taloudellinen tilanne on aiempaa epävarmempi. Helsingin kaupungin talous on kuitenkin jo vuodesta 2002 lähtien pahasti epätasapainossa johtuen erityisesti valtion toteuttamista valtionosuuslakien muutoksista ja arvonlisäveron kuitaamisesta yhteisöverosta. Vuoden 2002 talousarvion mukaiset verotulot ovat 313 miljoonaa euroa pienemmät kuin vuonna 2001 toteutuneet verotulot. Suhtaudumme tiukentuvan talouden haasteisiin vakavasti tietoisena siitä, että se vaikuttaa helsinkiläisten palvelutarjontaan ja Helsingin seutua laajemminkin koko maan kilpailukykyyn. Luotamme kuitenkin siihen, että osaaminen ja luovuus muuttavat näköalat valoisammiksi ennen pitkää.

Kaupunkimme kehityksen uusista mahdollisuuksista kiehtovimpia on maailmalla kasvava merkitystä saavan biotieteiden alan vahva jaloissa Helsingin seudulla. Vuonna 2001 valmistui "Biomedicum Helsinki" -tutkimus-keskuksen rakennus Meilahteen. Varsin näyttäväksi kokonaisuudeksi jo rakentuneen Viikin tiedepuiston alueella varauduttiin EU:n elintarviketurvallisuusviraston sijoittumiseen Helsinkiin. Virasto perustettiin Brysseliin väliaikaisesti vuonna 2002, mutta Helsinki tarjoaa sille jatkossa erinomaisen toimintaympäristön.

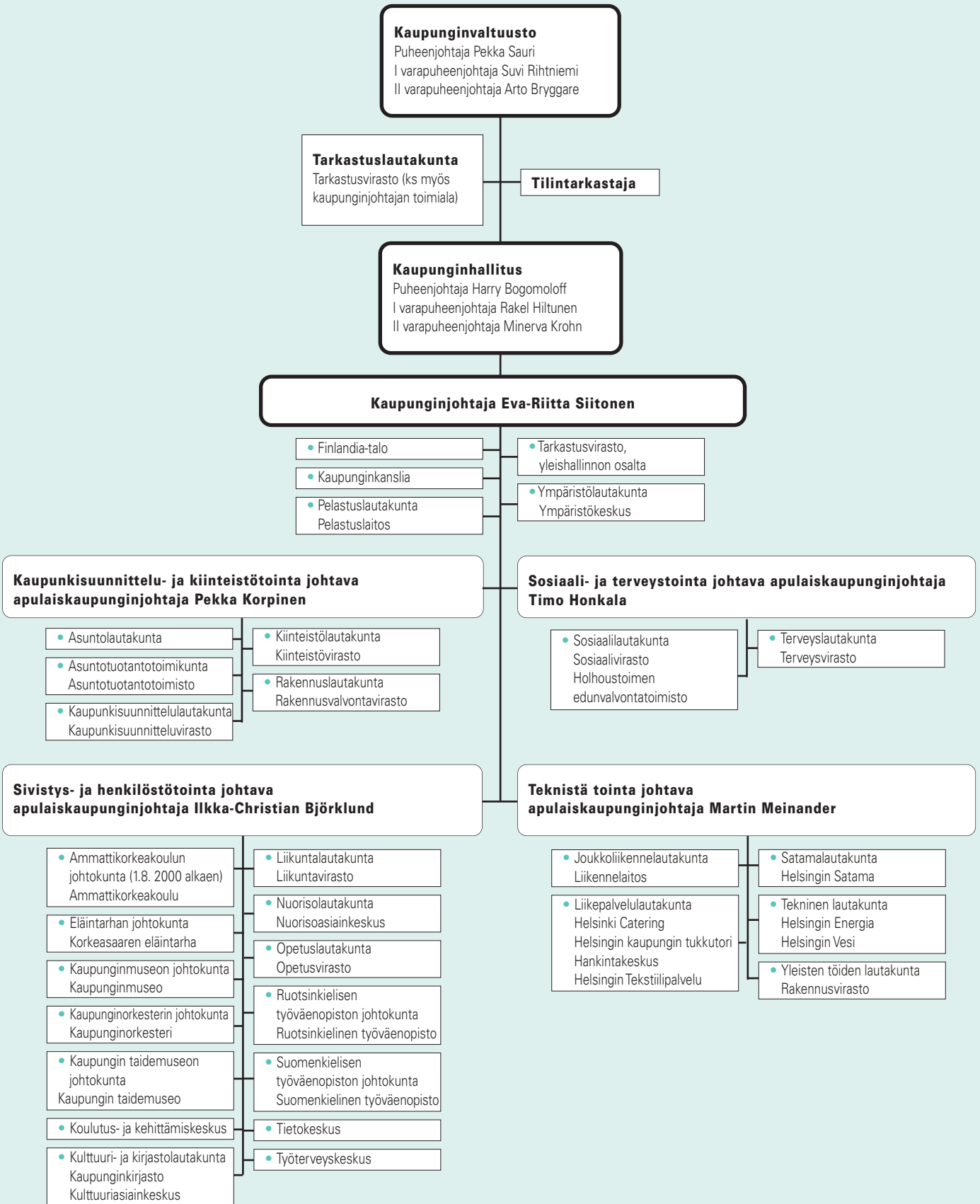
Kasvavan ja vetovoimaisen pääkaupungin merkitys Suomelle on suuri ja vuosi vuodelta korostuneempi. Me helsinkiläiset tunnemme omat vahvuutemme ja voimavaramme, kannamme oman vastuamme koko maan kilpailukykyyn säilyttämisestä korkeana. Haluan lämpimästi kiittää kaikkia Helsingin rakentavaan kehittämiseen osallistuneita tahoja hyvästä ja tuloksetkaasta yhteistyöstä vuonna 2001.



Eva-Riitta Siitonen  
kaupunginjohtaja  
ylipormestari







# HELSINKI-KONSERNI

**H**elsinki-konserni muodostuu Helsingin kaupungista, 153 tytärosakeyhtiöstä, 8 tytärsäätiöstä ja kolmesta yhteisyhtiöstä. Lisäksi kaupunki kuuluu kuuteen kuntayhtymään ja on mukana 55 osakkuusyhtiössä. Suurin osa tytärosakeyhtiöistä on kaupungin perustamia ja kaupungin 100-prosenttisesti omistamia.

Helsinki-konsernia hallinnoidaan siten, että kaupunginvaltuusto asettaa tavoitteet sen toiminnalle ja kaupunginhallitus johtaa toimintaa. Vastuu konsernin operatiivisesta johtamisesta on kaupunginjohtajalla ja apulaiskaupunginjohtajilla. Tarkastuslautakunta huolehtii konsernin hallinnon ja talouden tarkastuksen järjestämisestä.

Vuoden aikana tuli lisää 16 uutta tytärosakeyhtiötä. Säätiöistä Antinkoti-, Kannelkoti- ja Pakilan sairas- ja vanhainkotisäätiöt lakkautettiin ja tilalle perustettiin Helsingin yhdistetty sairas- ja vanhainkotisäätiö. Lisäksi perustettiin kaupungin 450-vuotistaiteilijatalosäätiö.

## HELSINKI-KONSERNIN TYTÄRYHTEISÖT

Tytäryhteisöjä on kaikkiaan 161 kappaletta. Näistä suurin osa on kaupungin omistamia asuntolainoitettuja vuokra-asuntoyhtiöitä tai vapaarahoitteisia työsuhte-, asunto-, tukikoti- yms. yhtiöitä tai erilaisia toimitilojen tai pysäköintitilojen hallintaa, vuokrausta yms. toimintaa harjoittavia yhtiöitä.

Seuraavassa on lueteltu aakkosjärjestyksessä muut tytäryhteisöt:

Gardenia-Helsinki Oy	viher- ja ympäristötietokeskus
Helsingin Asumisoikeus Oy	asuntojen vuokraus
Helsingin kaupungin	
450-vuotistaiteilijatalosäätiö	asuntojen vuokraus
Helsingin Kulttuurikaupunkisäätiö	kulttuuripalvelut
Helsingin Pallokenttä Oy	
Helsingin seudun kesäyliopiston säätiö	koulutuspalvelut
Helsingin Teatterisäätiö	kulttuuripalvelut
Helsingin Tiedepuiston Yrityshautomot Oy	elinkeinotoiminnan tukeminen
Helsingin Työvoimapalvelu Oy	työvoiman vuokraus kaupungin virastoille ja laitoksille
Helsingin yhdistetty sairas- ja vanhainkotisäätiö	vanhuspalvelut
Helsinki-instituutin säätiö	koulutuspalvelut
Helsinki-viikon säätiö	kulttuuripalvelut
Helsinki Region Marketing	elinkeinoelämän edistäminen
Jääkentäsäätiö	urheilu- ja liikuntapalvelut
Lasipalatsin Mediakeskus Oy	media- ja elokuvakeskustoimintaa tukevat palvelut
Mäkelänrinteen Uintikeskus Oy	urheilu- ja liikuntapalvelut
Oy Helsingin Asuntohankinta Ab	asuntojen vuokraus
Oy Mankala Ab	voimalaitostoiminta
Pääkaupunkiseudun Kierrätyskeskus Oy	tavaran kierrätys ja jätteiden hyötykäyttö
Stadion -säätiö	urheilu- ja liikuntapalvelut
Suomen Turistiauto Oy <sup>1)</sup>	linja- ja tilausliikenne
Työmaahuolto Oy	ruokatehtaan koneiden ja laitteiden korjaus ja huolto sekä ravitsemusalan konsultointi
Urheiluhallit Oy <sup>1)</sup>	urheilu- ja liikuntapalvelut
Vuosaaren Urheilutalo Oy	urheilu- ja liikuntapalvelut

<sup>1)</sup> alikonserniyhtiöineen

## HELSINKI-KONSERNIIN KUULUVAT KUNTAYHTYMÄT

Helsinki on osakkaana seuraavissa kuntayhtymissä:

Helsingin ja Uudenmaan sairaanhoitopiirin -kuntayhtymä (HUS)  
 Kärkulla samkommun  
 Pääkaupunkiseudun yhteistyövaltuuskunta  
 Samkommunen för huvudstadsregionens svenskspråkiga yrkesskolor  
 Uudenmaan liitto  
 Uudenmaan päihdehuollon kuntayhtymä

## HELSINKI-KONSERNIN YHTEISYHTEISÖT

Simonaukion Pysäköinti Oy  
 Suomenlinnan Liikenne Oy  
 Tiedepuiston Asunnot Oy

## HELSINKI-KONSERNIN OSAKKUUSYHTEISÖT

Osakkuusyhteisöjä on yhteensä 55 kappaletta. Näistä suurin osa on asunto-osakeyhtiöitä tai osakeyhtiöitä, joiden toimialana on toimi- tai pysäköintitilojen omistaminen tai kiinteistöhuoltotoiminta. Muut osakkuusyhteisöt ovat Art and Design City Helsinki, Eurest Finland Oy, Helsingin Matkailu Oy, Helsingin Seudun Lämpövoima Oy, Helsingin Tiedepuisto Oy, Kemwater Oy, Laajasalon Palloiluhallit Oy, Pääkaupunkiseudun Vesi Oy, Suomen Energia-Urakointi Oy sekä Vantaan Energia Oy.

## PYSYVÄT TOIMIKUNNAT JA NEUVOTTELUKUNNAT

Vuonna 2001 toimivat seuraavat kaupunginhallituksen asettamat pysyvät toimi- ja neuvottelukunnat:

Aravaneuvottelukunta  
 Elinkeinoneuvottelukunta  
 Energiänsäästöneuvottelukunta  
 EU-kuluttajaneuvonnan toimintaa koordinoiva neuvottelukunta  
 Helsingin kaupungin ja Helsingin yliopiston yhteistyöneuvottelukunta  
 Henkilöstökassatoimikunta  
 Henkilöstötoimikunta  
 Historiatoimikunta  
 Nimistötoimikunta  
 Pelastuspalveluneuvottelukunta  
 Poliisin neuvottelukunta  
 Rintamaveteraaniasiajn neuvottelukunta  
 Sääntötoimikunta  
 Tasa-arvotoimikunta  
 Terve ja turvallinen kaupunki -neuvottelukunta  
 Työllistämistoimikunta  
 Ulkomaalaisasiain neuvottelukunta  
 Urheilupalkintotoimikunta  
 Vammaisneuvosto  
 Vanhusneuvosto  
 Vapaaehtoistyön neuvottelukunta

## KAUPUNGINVALTUUSTO 2001



Puheenjohtaja Pekka Sauri,  
Vihreät



Ensimmäinen varapuheenjohtaja  
Suvi Rihtniemi, Kok.



Toinen varapuheenjohtaja Arto  
Bryggare, SDP

### Kaupunginvaltuutetut

Kaupunginvaltuutettujen ja varavaltuutettujen ryhmitys puolueittain äänimäärän mukaisessa järjestyksessä

#### KANSALLINEN KOKOOMUS R.P. - SAMLINGSPARTIET R.P.

Valtuutetut (26)	Urho, Ulla-Marja	Varavaltuutetut (26)	Savolainen, Irja
Zyskowicz, Ben	Keto, Pihla	Samulin, Aira	Eräpuro, Heidi
Rihtniemi, Suvi	Rautava, Risto	Ranki, Risto	Löyttyniemi, Leena
Sarkomaa, Sari	Lehtinen, Christel	Wallden-Paulig,	Koskenvuo, Inka
Kokkonen, Paula	Riihelä, Esko	Irmeli	Jalava, Katri
Lekman, Sirkka	Rauhamäki, Tatu	Jäntti, Yrjö (Josa)	Lanamäki, Antti
Pajunen, Jussi	Aurejärvi, Erkki	Hirvikallio, Matti	Kuusanmäki, Jukka
Bogomoloff, Harry	Enroth, Matti	Öhman, Tuula	Heistaro, Sami
Moilanen, Eeva-Liisa	Pekkarinen, Taito	Hagfors, Kari	Hinkkanen, Anja
Heikkilä, Brita	Leppä-aho, Pauli	Apiola, Irina	Aaltonen, Pia
Vapaavuori, Jan	Lemberg, Irmeli	Törhönen, Lauri	Arppe, Juhani
Hakola, Juha	Kauti, Terhi	Liemola, Lasse	Vallila, Tiina
Koskinen, Kauko		Hautanen, Suvi	Järvinen, Ari
Suominen, Riitta		Häyrinen, Raimo	

#### VIHREÄ LIITTO R.P.

Valtuutetut (21)	Ingervo, Sirkku	Varavaltuutetut (21)	Wikla, Arto
Soininvaara, Osmo	Myllykoski, Pekka	Helistö, Kimmo	Kivi, Inka
Krohn, Irina	Sumuvuori, Johanna	Lehtonen, Kristiina	Hällström, Lotta
Krohn, Minerva	Ikävalko, Suzan	Konttinen, Nina	Pollock, Eric
Luukkainen, Hannele	Väkiparta, Satu	Kontio, Tomi	Kaita, Karoliina
Näre, Sari	Hellström, Sanna	Castrén, Elina	Peipinen, Vesa
Sauri, Pekka	Tarkkanen, Jussi	Tuurala, Kati-Riikka	Eskola, Merja
Kanerva, Inka	Könkkölä, Kalle	Kämppi, Riikka	Etelävuori, Pirkko
Abdulla, Zahra	Chydenius, Jussi	Lehtikuusi, Hannele	Kauppinen, Risto
Soininvaara, Anna-	Lehtipuu, Otto	Aalto, Olli	Föhr, Juha
Maria	Muhonen, Sallamaari	Pesola, Mikko	
Rantanen, Tuomas		Eerola, Leena	

#### SUOMEN SOSIAALIDEMOKRAATTINEN PUOLUE - FINLANDS SOCIALDEMOKRATISKA PARTI R.P.

Valtuutetut (18)	Paasilinna, Petra	Varavaltuutetut (18)	Vihervaara, Anita
Bryggare, Arto	Taina, Matti	Kalima, Kai	Paavola, Paavo J
Hiltunen, Rakel	Mickwitz, Erik	Vuorela, Antti	Kasslin, Mira
Taipale, Ilkka	Vehviläinen, Sirkka-	Vermilä, Veikko	Siitonen-Heinäluoma,
Haatainen, Tuula	Liisa	Sänkiaho, Ritva	Satu
Leistén, Aila-Marja	Anttila, Majja	Mäki, Terhi	Allén, Tuovi
Lipponen, Päivi	Helo, Pentti	Tuomisto, Tero	Isotalo, Päivi
Pajamäki, Osku	Kauppi, Riitta	Malinen, Jouko	Hänninen, Tuula
Lehtola, Kari	Kallio, Kalle	Tuomisto, Laura	Esko, Eija
Tenkula, Tarja		Osman-Sovala, Zahra	
Saksala, Harri		Havasto, Tapio	

**VASEMMISTOLIITTO R.P. - VÄNSTERFÖRBUNDET R.P.**

<b>Valtuutetut (6)</b> Ojala, Outi Saarnio, Pekka Laine, Reino (ero Vasemmistoliitosta 29.8.2001)	Puhakka, Sirpa Arhinmäki, Paavo Hentilä, Jorma Kaunola, Reijo	<b>Varavaltuutetut (7)</b> Kaarela, Tiina Loukoila, Eija Salin, Olli Roos, Jeja Pekka (J.P.)	Cortés Téllez, Sanna-Kaisa Siimes, Hanna-Kaisa Sund, Ralf
--	--	--	---

**SVENSKA FOLKPARTIET I FINLAND R.P.**

<b>Valtuutetut (6)</b> Dahlberg, Birgitta Gadd, Sture Åhman, Göran	Sandbacka, Michael Bargum, Henrica Mustelin, Nils	<b>Varavaltuutetut (6)</b> Melin, Ingvar S. Oker-Blom, Jan D Ries, Tomas	Brettschneider, Gunvor Biaudet, Alexandra Mickos, Monica
---	---	---	--

**SUOMEN KESKUSTA R.P. - CENTERN I FINLAND R.P.**

<b>Valtuutetut (4)</b> Molander, Sole Paasikivi, Annukka	Peltokorpi, Terhi Huhtamäki, Martti	<b>Varavaltuutetut (3)</b> Savolainen, Terttu Tofferi, Veli	Tyyri, Jouko (kuollut 9.5.2001) Falck, Marianne
--	--	---	--

**SUOMEN KRISTILLINEN LIITTO - FINLANDS KRISTLIGA FÖRBUND R.P.**

(nimenmuutos 6.6.2001: Kristillisdemokraattinen valtuustoryhmä)

<b>Valtuutetut (3)</b> Reinikainen, Pekka	Ebeling, Mika Helimäki, Ilmari	<b>Varavaltuutetut (3)</b> Heickell, Ingrid	Vesikko, Valter Alaranta, Pirkko
--	-----------------------------------	--	-------------------------------------

**PÄÄKAUPUNKISEUDUN SITOUTUMATTOMIEN YHTEISLISTA**

**Valtuutetut (1)**  
Hakalehto, Ilkka

**Varavaltuutetut (2)**  
Nieminen, Kauko  
Sademies, Olli

**SITOUTUMATTOMAT, EI OMAA VALTUUSTORYHMÄÄ**

**Valtuutetut (-)**  
Laine, Reiska (ero Vasemmistoliitosta 29.8.2001)

# KAUPUNGINHALLITUS 2001



Puheenjohtaja  
Harry Bogomoloff



Ensimmäinen varapuheenjohtaja  
Rakel Hiltunen



Toinen varapuheenjohtaja  
Minerva Krohn

**JÄSENET**

Puheenjohtaja Bogomoloff Harry, Kok  
I varapuheenjohtaja Hiltunen Rakel, SDP  
II varapuheenjohtaja Krohn Minerva, Vihr  
Pajunen Jussi, Kok  
Lekman Sirkka, Kok  
Vapaavuori Jan, Kok  
Moilanen Eeva-Liisa, Kok  
Kanerva Inka, Vihr  
Ikävalko Suzan, Vihr  
Lehtipuu Otto, Vihr  
Kallio Kalle, SDP  
Vehviläinen Sirkka-Liisa, SDP  
Lindeman Jukka, Vas  
Åhman Göran, SFP  
Molander Sole, Kesk/SKL

**HENKILÖKOHTAISET VARAJÄSENET**

Zyscowicz Ben  
Tuomisto Laura  
Rantanen Tuomas  
Sarkomaa Sari  
Urho Ulla-Marja  
Rauhamaa Tatu  
Riihelä Esko  
Hellström Sanna  
Ingervo Sirkku  
Helistö Kimmo  
Malinen Jouko  
Meriläinen Risto  
Lehmussaari Merja  
Dahlberg Birgitta  
Reinikainen Pekka

# KAUPUNGINJOHTAJAN TOIMIALA



## Kaupunginjohtaja Eva-Riitta Siitonen

- kaupungin toiminnan ja talouden yleissuunnittelu
- talousarvion valmistelu ja sen noudattamisen valvonta
- keskitetty tilinpito
- sisäinen tarkastus
- elinkeinoasiat
- valmiussuunnittelu
- pelastustoimi
- ympäristöasiat
- kansainväliset asiat
- tiedotus- ja matkailuasiat

### Virastot:

- Finlandia-talo (46)\*
- Kaupunginkanslia (353)
- Pelastuslaitos (619)
- Tarkastusvirasto (21)
- Ympäristökeskus (183)

### Kaupunginjohtajan toimialan avainluvut:

Koko kaupunki  
Rahamenot, milj. euroa 4 304,2

Kaupunginjohtajan toimiala	
Toimintatulot, milj. euroa	26,9
Toimintamenot, milj. euroa	230,4
Toimintamenot/asukas, euroa	411
Investoinnit, milj. euroa	15,2
Henkilöstömäärä	1 222
Koko henkilöstöstä, %	3,1

\* Suluissa päätoimisen kuukausi- ja tuntipalkkaisen henkilöstön määrä.

Toimintatulot ja -menot sisältävät myös kaupungin sisäiset erät.

### Helsingin seudun ja kaupungin talouskehitys

Helsingin seudun kokonaistuotannon kasvu tasaantui, mutta lähti vuoden lopulla jälleen kasvamaan voimakkaammin. Rakentamisen suhdannenäkymät heikkenivät joidenkin toimistorakentamishankkeiden käynnistymisen viivästyessä. Seudun liike-elämän palveluiden ja hyvinvointipalveluiden tuotanto vilkastui loppuvuodesta.

Vitkaan aleneva pitkäaikaistyöttömyys haittaa edelleen hyvinvoinnin parantumista huolimatta lisääntyneestä työpaikkatarjonnasta. Kaupungin väkiluku kasvoi vuoden aikana 4 244 hengellä ja työvoiman tarjonta ympäryskunnat huomioiden vielä enemmän.

Kaupungin tilinpäätös vuodelta 2001 osoittaa, että talousarvion menot osattiin arvioida varsin hyvin, mutta verotulot kasvoivat jonkin verran arvioitua suuremmiksi erityisesti aiemmilta vuosilta kertyneiden verosaamisten ansiosta. Talousarvion mukainen toimintakate oli -2,0 miljardia euroa. Helsingin tulos tilikaudelta muodostui 208 miljoonaa euroa ylijäämäiseksi, mikä tekee mahdolliseksi rahastojen kartuttamisen odotettavissa olevia alijäämäisiä vuosia silmällä pitäen.

Helsingin kunnallisvero oli edelleen 16,5 prosenttia. Tuloveron tuotto kasvoi edellisvuodesta 11 prosenttia 1,5 miljardiin euroon, kun taas yhteisöveron kertymä aleni 5,7 prosenttia 0,7 miljardiin euroon. Valtionosuuksien verotulotasauksen johdosta valtionosuuksien yhteismäärä oli Helsingille 50 miljoonaa euroa negatiivinen.

Helsingin investointien kokonaissumma kohosi noin 400 miljoonaan euroon. Kaupungin maksuvalmius oli hyvä koko vuoden.

Talousarvio laadittiin ensimmäistä kertaa euro-määräisenä. Rahayksikön vaihtamiseen liittyvät valmistelutoimet jatkuivat tiiviisti vuoden loppuun saakka, ja euron käyttöönotto sujuikin joustavasti.

Helsingin asunto-ohjelma vuosille 2001–2005 valmistui keväällä. Kaupunki pysyi omista asuntotuotantotavoitteissaan, mutta kokonaismäärässä jäätin hiukan tavoitteesta.

### Kansainvälinen toiminta

Helsinki valittiin viime syksynä jatkamaan Euroopan suurten kaupunkien yhteistyöjärjestön Eurocitiesin puheenjohtajana toisen kauden. Järjestöön kuuluu noin sata kaupunkia ja se edustaa sataa miljoonaa Euroopan kansalaista.

Kaupunki toimi myös EU:n pääkaupunkien liiton (UCUE) puheenjohtajana. UCUE:n Helsingissä pidetyn vuosikokouksen teemana oli yhteis-

työ kaupunkien ja yliopistojen välillä. Helsinki toimi lisäksi marraskuuhun saakka Helsingin ja Tallinnan Euregio-yhteistyöverkoston puheenjohtajana.

Vuosien 2001–2007 EU:n rakenneohjelmakaudelle esitetty Helsingin ja Vantaan kaupunkien yhteinen Urban II -yhteisöaloiteohjelma hyväksyttiin EU:n komissiossa ja käynnistyi loppuvuodesta. Ohjelma-alue käsittää osia Itä-Helsingistä ja Itä-Vantaasta.

### Kaupungin tiedottaminen ja markkinointi

Tiedotustoiminnan painopisteitä olivat sähköisen viestinnän kehittäminen erityisesti päätöksentekotiedottamisen osalta, kaupungin asukaslehden laadun parantaminen sekä kansainvälisen viestinnän tehostaminen.

Vuonna 2001 toteutettiin yhteistyössä Helsingin yliopiston kanssa aiemmin yksinomaan yliopiston käytössä olleeseen www.helsinki.fi -sivustoon kaupungin ja yliopiston yhteinen seudullinen palveluportaali, josta internetin käyttävät pääsevät kaikkiin Helsingin kaupungin ja Helsingin yliopiston verkkopalveluihin sekä moniin muihin Helsingin seudun internetpalveluihin.

Kansainvälistä tiedottamista tehostettiin mm. perustamalla Helsingille ranskan- ja venäjänkieliset internetsivut.

Helsingin matkailullinen kasvu tasaantui juhluvuoden jälkeen odotetulla tavalla. Matkailumarkkinointiin luotiin uutta suuntaa keväällä perustetun kongressiyksikön avulla. Kaupungin matkailu- ja kongressitoimisto markkinoi Helsinkiä lähialueilla, EU:n piirissä ja valikoiduilla kaukomarkkinoilla.

Kaupunginkanslian elinkeinopalvelu toteutti yhdessä seudullisen elinkeinomarkkinointiyhtiö Helsinki Region Marketing Oy:n kanssa kampanjoita ja osallistui erityisesti kiinteistöalan kansainvälisille messuille, tavoitteena mm. yritysten sijoittumispäätöksiin vaikuttaminen. Kaupunginjohtajan Japaniin suuntautuneella markkinointimatkalla syyskuussa Helsinkiä markkinoitiin aiheena matkailun ohella erityisesti biotekniikka.

### Finlandia-talo

Finlandia-talo vietti viime vuonna 30-vuotisjuhluvuottaan. Finlandia-talon elämään on kuulunut kaikkiaan yli kymmenentuhatta erilaista tapahtumaa. Runsaat kymmenen miljoonaa ihmistä on vuosien varrella vierailut talossa kokouksissa, tapahtumissa ja konserteissa.





Talon juhlavuosi ja sen tapahtumat huomioitiin näkyvästi kotimaisissa ja ulkomaisissa tiedotusvälineissä sekä kongressi-, design-, ja arkkitehtuurialojen lehdissä.

#### **Pelastuslaitos**

Palohälytys- ja pelastustehtävien määrä jatkoi kasvuaan. Myös ensihoitotehtävien kasvu jatkui vuonna 2001. Myönteinen asiakaspalaute on osoitus henkilöstön hyvästä ammattitaidosta. Suomen Kuntaliitto myönsi pelastuslaitoksen lääkintäyksikölle tunnustuksen terveydenhoidon laatu- ja palvelu- ja sairaankuljetusyksiköt hälytettiin toimintaan yhteensä 43 912 kertaa, eli keskimäärin joka 13. minuutti.

Pelastuslaitoksen sammutus-, pelastus-, lääkintä- ja sairaankuljetusyksiköt hälytettiin toimintaan yhteensä 43 912 kertaa, eli keskimäärin joka 13. minuutti.

Terroritekojen uhka jouduttiin myös Suomessa ottamaan entistä vakavammin huomioon. Riskienhallinnon toimiala on huolehtinut väestönsuojelun suunnittelusta, palotarkastuksista sekä kuntalaisten osaamisesta onnettomuuksien ennaltaehkäisyssä.

#### **Ympäristökeskus**

Kaupungin ympäristöpolitiikan keskeisenä tavoitteena on ekologisen näkökulman saaminen mukaan kaikkeen ympäristöön vaikuttavaan päätöksentekoon. Tärkeä keino on ympäristölaskennan ja -raportoinnin kehittäminen.

Vuoden 2001 aikana julkaistiin ensi kertaa koko kaupungin ympäristöraportti ja -tilinpäätös. Raportti tuotettiin laajana hallintokuntien yhteistyönä ympäristökeskuksen koordinoimana. Ympäristöraportti pyrkii kertomaan kaupunkilaisille ja erisidosryhmille kaupungin tahdon parantaa ympäristöään seuraamalla systemaattisesti päätöksiensä ympäristövaikutuksia ja myös kustannuksia.

Ympäristövalvonnan ja -tutkimuksen keskeisiä painopisteitä olivat pilaantuneen maaperän kunnostus, liikenteen vaikutus ilman laatuun, asuntojen sisäilmakysymykset, elintarvikkeiden laatu ja terveellisyys, Suomenlahden ja Vantaanjoen tila sekä luonnonsuojeluun liittyvät kysymykset. ■

# SIVISTYS- JA HENKILÖSTÖTOIMI



## Apulaiskaupunginjohtaja Ilkka-Christian Björklund

- yleissivistävä- ja ammatillinen koulutus sekä yleissivistävä aikuisopetus
- kirjastopalvelut
- kulttuuriasiat
- liikunta ja urheilu
- nuorisotoimi
- tutkimus- ja tilastotoimi
- henkilöstöpolitiikka
- työllisyysasiat

### Virastot:

- Ammattikorkeakoulu (642)\*
- Kaupunginkirjasto (578)
- Kaupunginmuseo (67)
- Kaupunginorkesteri (112)
- Kaupungin taidemuseo (53)
- Korkeasaaren eläintarha (81)
- Kulttuuriasiainkeskus (155)
- Koulutus- ja kehittämiskeskus (54)
- Liikuntavirasto (457)
- Nuorisosiainkeskus (412)
- Opetusvirasto (6687)
- Ruotsinkielinen työväenopisto (25)
- Suomenkielinen työväenopisto (111)
- Tietokeskus (76)
- Työterveyskeskus (70)

### Sivistys- ja henkilötöiden avainluvut:

Toimintatulot, milj. euroa	89,2
Toimintamenot, milj. euroa	662,9
Toimintamenot/as., euroa	1 184
Investoinnit, milj. euroa	89,6
Henkilöstömäärä	9 610
Koko henkilöstöstä, %	24,1

\*Suluissa päätoimisen kuukausi- ja tuntipalkkaisen henkilöstön määrä.

Toimintatulot ja -menot sisältävät myös kaupungin sisäiset erät.

Kulttuurikaupunkivuoden 2000 tavoitteiden toteutumisesta on selvitelty laajasti ja monelta osin jatkettu erilaisia yhteistyömuotoja kaupungin ulkopuolisten tahojen kanssa. Kaupungin kulttuurikomitea on jättänyt mietintönsä, joka on toimitettu laajalle lausuntokierrokselle.

Bill ja Melinda Gates Foundation myöntämällä Access to Learning -palkinnon varoilla on kehitetty muun muassa kaupunginkirjaston IGS-Tietohuoltoasema. IGS on tietopalveluhanke, jonka kautta tarjotaan asiakkaille verkkotietopalveluja. Asiakas voi kysyä mitä tahansa joko paikan päällä, internet-lomakkeella, sähköpostilla, tekstiviestillä yms. Tietohuoltoasema tarjoaa myös opastusta itsenäiseen verkkotyöskentelyyn, muun muassa internetin ja sähköpostin käyttöön.

### Vireää kehitystä

Opetustoimen kehitys on ollut vireätä sekä ammatillisessa opetuksessa että yleissivistävässä opetuksessa. Koulujen ja oppilaitosten verkottumista on tuettu laaja-alaisesti. Tavoitteena on jatkuvasti parantaa opetuksen ja oppimisen laatua sekä edistää palvelutuotannossa kustannustehokkuutta. Myös ruotsinkielisen ammatillisen koulutuksen vetovoimaisuutta päätettiin parantaa. Kaupunki on mukana koulutuksen osakeyhtiöhankeessa, joka palvelisi koko Helsingin seutua.

Stadia on yksi Suomen suurimmista ammatikorkeakouluista. Siellä opiskelee korkeakoulututkintoa lähes 8000 nuorta ja aikuista. Sen toimialoja ovat kulttuuri- ja palveluala, sosiaali- ja terveysala sekä tekniikka ja liikenne.

### Tietoa päätöksenteon taustaksi ja tueksi

Tietokeskus tarjoaa kaupungin päättäjien ja hallintokuntien käyttöön tietoa päätöksenteon ja suunnittelun perustaksi. Tietoa hankitaan sekä ajankohtaisiin että tulevaisuuteen tähtääviin, strategisiin tarpeisiin.

Tietokeskuksen julkaisusarjoissa ilmestyi perustilastojen lisäksi "Lasten ja nuorten elinolot Helsingissä" -teematilasto, "Helsingin asuntomarkkinoiden muutoksia 1990-luvulla"- ja "Helsingin terveydenhuollon kuntaprofiili" -julkaisut. Loppuvuodesta ilmestynyt "Oppiva Helsinki" -teematilasto oli merkittävä tietokeskuksen, opetusviraston ja Stadian yhteistyöhanke.

Yksityiskohtaiset aluetilastot ovat tunnusomaisia Helsingin peruskuvaukselle. Kertomusvuonna valmistuikin "Helsinki alueittain 2001" internetjulkaisuna.

Kaupunkitutkimusyksikössä valmistui syrjäytymisen uhkaa eurooppalaisissa kaupungeissa valottanut Euroopan unionin rahoittama BETWIXT-projekti. Uusi kansainvälinen avaus on Helsingin, Pietarin ja Manchesterin yhteinen Euroopan unionin komission rahoittama kulttuurialaan keskittyvä Tacis-hanke. Kaupunkitutkimusyksikkö on ottanut vastuun myös valmisteilla olevan kaupunkipoliittisen ohjelman koordinoinnista.

### Lasten ja nuorten ääni kuuluviin

Nuorisotoimi on yhdessä opetustoimen kanssa jatkanut Hesan nuorten ääni -kampanjaa, jonka tarkoituksena on rakentaa sellaista Helsingin, jonka lapset ja nuoret kokevat kaupunkina, jossa heit kuullaan ja jossa he voivat vaikuttaa itselleen tärkeisiin asioihin. Nuorisosiainkeskuksen toiminnalle on laadittu pidemmän aikavälin strategisia suuntaviivoja tarkoituksena sopeutua muuttuvan maailman haasteisiin.

### Liikuntaa kaikille

Liikuntatoimessa on uusille asuntoalueille ja vanhoille liikuntapaikoille tehty laajoja uudisrakennus- ja perusparannushankkeita. Käpylän, Myllypuron ja Pukinmäen liikuntapuistojen uudet pukusuojat ja huoltorakennukset tehtiin kaikki saman tyyppiratkaisun pohjalta ja mitoitettuna kullekin kentälle liikuntaviraston luokitusten mukaisesti.

Kaupunginvaltuusto hyväksyi kaupungin liikuntapoliittisen ohjelman vuosille 2001–2010. Ohjelman valmistelussa on erityisesti korostunut yhteistyön merkitys kaupungin organisaation sisällä. Ohjelman merkittävimpiä toimenpiteitä ovat kattavan tekojäärataverkon rakentaminen sekä pääulkoilureitistön saattaminen valmiiksi.

### Kaupunginmuseo tunnetaan hyvin

Kaupunginmuseossa valmistui kaksi suurta näyttelyä. "Häät Sederholmin taloon sekä "Venäläisyyttä Helsingissä", joka oli syksyllä esillä Moskovassa. Molemmat saivat huomattavan yleisösuosion. Lisäksi museo tuotti Muistojen hallimyyvälän Hietalahden halliin. Kaupunkilaisille järjestettiin vuoden mittaa lukuisia tapahtumia, jotka huipentuivat Sofiankadun historiallisen joulukadun avajaisiin ensimmäisenä adventtisunnuntaina. Museo osallistui myös useisiin kansainvälisiin hankkeisiin.

### Kaupunginorkesteri konsertoi ahkerasti

Kaupunginorkesterin viime vuoden huipputapahtumiin kuului kolme mittavaa ulkomaankiertuetta.



Orkesterin toiminnan keskeisenä tavoitteena oli tarjota kantaohjelman lisäksi mahdollisuus tutustua teosharvinaisuuksiin sekä avata uusia näkökulmia sinfoniaorkesteriin ja sen taiteilijoihin.

#### **Monipuolinen taidemuseo**

Kaupungin taidemuseon näyttelyt ovat olleet monipuolisia ja keskustelua herättäviä. Tennispalatsissa avattiin elokuussa kevään suurten valokuvanäyttelyiden jälkeen The Art of Star Wars -näyttely. Tämä näyttely oli esillä koko syksyn, taidemuseon molemmissa kerroksissa. Meilahden kesänäyttely ITE TEHTY keräsi väkeä niin taidemuseon sisätiloihin kuin ympäröivään puistikoonkin.

Taidemuseossa avautui kaiken kaikkiaan 25 uutta näyttelyä, jonka lisäksi järjestettiin syksyllä Moskovassa Stadin nuoret -näyttely.

Museon hankinnoissa keskitytään merkittävän kotimaisen nykytaiteen kokoelman muodostamiseen. Vuonna 2001 hankittiin 159 teosta ja kokoelmassa on nyt noin 7500 teosta.

#### **Työllisyysasioiden hoito**

Työllisyyden hoito on organisoitu sosiaaliviraston, opetusviraston ja koulutus- ja kehittämiskeskuksen normaalien toimintojen osaksi. Työllistämistoimikunta on kuitenkin asetettu muun ohessa seuraamaan organisaatiouudistuksen toteutumista ja toimintojen sujumista muuttuneissa olosuhteissa.

#### **Henkilöstöpolitiikan painopisteet**

Kaupungin koko organisaatiolle suunnattu työhyvinvointiohjelma jatkui. Siinä keskitytään etenkin sellaisten toimintamallien luomiseen, joilla lisätään työkyvyn ylläpitämistä ja kehittämistä sekä kohennetaan työelämän laatua. Kaupunki on tehostanut rekrytointiaan, sillä lähivuosina kilpailu osaavasta työvoimasta kovenee ja rekrytointitarve kasvaa eläkkeelle jäävien määrän kasvaessa tasaisesti vuosittain. ■



# SOSIAALI- JA TERVEYSTOIMI



**Apulaiskaupunginjohtaja  
Timo Honkala**

- sosiaalitoimi
- terveydenhuolto
- holhoustoimen edunvalvonta

**Virastot:**

- Sosiaalivirasto (13 453)\*
- Terveysvirasto (7444)
- Holhoustoimen edunvalvontatoimisto (21)

**Sosiaali- ja terveystoimen  
avainlukuja:**

Toimintatulot, milj. euroa	198,6
Toimintamenot, milj. euroa	1 570,5
Toimintamenot/asukas, euroa	2 806
Investoinnit, milj. euroa	70,4
Henkilöstömäärä	20 910
Koko henkilöstöstä, %	52,6

\*Suluissa päätoimisen kuukausi- ja tuntipalkkaisen henkilöstön määrä.

Toimintatulot ja -menot sisältävät myös kaupungin sisäiset erät.

Vuonna 2001 sosiaalitoimen voimavaroja kohdennettiin painotetusti lastensuojeluun ja perheiden palveluun, vanhuspalveluihin, päihdeongelmien ja erityisesti vaikeutuvan huumeongelman korjaamiseen, asunnottomuuteen sekä alueellista polarisoitumista ehkäisevään positiiviseen diskriminaatioon.

Terveystoimen painopisteenä oli mm. lasten ja nuorten hyvinvoinnin edistäminen. Terveys- ja sosiaalivirastojen yhteisillä toiminta-alueilla pyrittiin selkeisiin synergiahyötyihin.

Helsingin oma kaupunkisosiaalityön opetus- ja tutkimuskeskus, Heikki Waris -instituutti, vihittiin käyttöön 25.10.2001.

**Lasten ja nuorten  
sosiaalipalvelut**

Päivähoitoikäisten lasten määrä aleni koko kaupungissa, mutta samalla on syntynyt tarpeita perustaa päiväkotia uusille, kasvaville asunto-alueille. Päivähoitotilanne oli koko kaupungissa hyvä, sillä jokainen lapsi sai päivähoitopaikan.

Lakisääteinen esiopetus alkoi 1.8.2001. Helsinki oli vapaaehtoisesti toteuttanut sitä jo edellisen vuoden ajan. Opetussuunnitelma hyväksyttiin kaupunginhallituksessa joulukuussa 2001. Sosiaalivirasto ja opetusvirasto ovat käynnistäneet yhteisen projektin esi- ja alkuopetuksen kehittämistyössä.

Lastensuojelun tarve on jatkuvasti kasvanut. Perhetyön tekijöitä lisättiin lastensuojelun asiakasperheisiin. Positiivisen diskriminaation erillisrahan turvin käynnistettiin projektityöskentely huonosti voivien asuinyhteisöjen lapsiperhetyöhön.

Lapsi- ja perhepoliittinen ohjelma hyväksyttiin kaupunginvaltuustossa maaliskuussa 2001. Jatkotyönä valmistellaan sosiaaliviraston lastensuojelun kehittämissuunnitelmaa.

**Toimeentulotuki**

Toimeentuloasiakkaiden määrän väheneminen jatkui vielä alkuvuoden 2001 niin, että koko vuoden vähennykseksi voitiin kirjata noin 2 prosenttia. Mutta asiakkaiden määrä kääntyi toisella vuosipuoliskolla jo nousuun. Syynä siihen oli taloudellisen tilanteen kiristymisen ja asuntojen vuokrien tuntuva nousu, joka kohdistui suoraan toimeentuloasiakkaiden tuen tarpeeseen.

**Vanhuspalvelut**

Vanhuspalvelun jatko-ohjelma vuosille 2002–2004 hyväksyttiin keuhällä kaupunginvaltuustossa. Sen mukaan palveluja kohdennetaan edelleen erityisesti niille vanhuksille, joiden toimintakyky on alentunut.

Vuoden 2001 tärkeimpänä painopistealueena on ollut sosiaali- ja terveydenhuollon yhteisen kotihoidon aikaansaaminen kaikissa suurpiireissä sekä tehostetun kotihoidon kehittäminen.

Vanhuspalveluprojektin hankkeisiin kuuluivat myös mm. kuntoutusneuvolakokeilun aloittaminen, kotihoidon työntekijöiden laaja koulutusprojekti sekä kotihoidon työntekijöiden ajankäyttötutkimus. Lisäksi valmistui dementiahoito-ohjelma, vanhusten mielenterveysohjelma sekä alle 75-vuotiaiden hoidon kehittämissuunnitelma.

Vanhusten palveluasumisen paikkamäärää on lisätty ja henkilöstömäärää tarkistettu vanhuspalveluohjelman viitoittamalla tavalla.

**Ostopalveluilla lyhennettiin lakkojonoja**

Maamme terveydenhuoltoa koetteli historiallisen pitkän lääkäreiden työtaistelu. Voimakkaimmin lakko vaikutti Helsingin ja Oulun seuduilla, joilla sekä julkisen sektorin perusterveydenhuolto että erikoissairaanhoidon olivat lakossa yhteensä yli 4 kuukautta.

Terveysviraston noin 500 lääkäristä 260 lääkäriä osallistui työtaisteluun.

Lakon päätyttyä terveysvirastossa käynnistettiin toimenpiteet potilasjonojen lyhentämiseksi. Terveysvirastolle osoitettiin enintään 100 miljoonan markan lisämääräraha käytettäväksi vuoden 2002 helmikuun loppuun mennessä potilasjonojen lyhentämiseksi lakkoa edeltäneelle tasolle. Leikkausjonojen purkamiseen tarvittavien palvelujen tuottajat päätettiin valita kilpailuttamalla.

Erikoissairaanhoidon ostopalvelujen kilpailuttaminen näin merkittävässä laajuudessa on ollut Suomessa päänavaus, ja sitä on seurattu kiinnostuneena eri puolilla Suomea.

**Aikuisten hammashoitoa laajennettiin**

Hammashuoltoa koskeva lainsäädäntö muuttui siten, että asteittain koko väestöllä iästä riippumatta on mahdollisuus yhteiskunnan tukemaan hammashoitoon. Huhtikuusta kunnallisen hammashoidon piiriin tuli Helsingissä 58 000 uutta kuntalaista eli vuosina 1956–1961 syntyneet. Myös hammashoidon sairausvakuutuskorvauksen piiriin kuuluvia ikäluokkia tuli lisää.

**Painopisteenä lasten ja nuorten hyvinvointi**

Terveysviraston käynnistämän varhaisen vuorovaikutuksen täydennyskoulutushankkeen tavoitteena on lisätä terveydenhoitajien osaamista lasten ja nuorten psykososiaalisten ongelmien tunnistamisessa ja varhaisessa puuttumisessa.

Helsingin huumestrategia 2000 velvoittaa jokaista helsinkiläistä koulua ja oppilaitosta laati-





maan päihdeohjelman. Yhteistyössä opetusviraston kanssa vuoden 2001 aikana laadittiin koulukohtainen päihdeohjelma yli sataan helsinkiläiseen kouluun. Kouluterveydenhuollossa otettiin syksyllä käyttöön myös uusi terveystarkastusohjelma.

Elokuussa 2001 terveystarkastuksessa aloitettiin keskittetty lastenpsykiatrisen arviointipoliklinikkatoiminta.

#### **Uusi mielenterveysohjelma**

Kaupunginvaltuusto hyväksyi vuonna 2001 mielenterveysohjelman, joka on lähivuosina helsinkiläisten mielenterveyspalvelujen kehittämisen kannalta keskeinen strateginen asiakirja.

#### **Kotihoidon kehittäminen haasteiden edessä**

Marian sairaalan päivystysalueen ruuhkien helpottamiseksi Marian sairaalan avattiin joulukuussa terveyskeskuksen päivystysosasto. Malmin päivystysalueen ruuhkien helpottami-

seksi Herttoniemen sairaalaan puolestaan päätettiin perustaa vuoden 2002 alusta 25 uutta akuuttisairaansijaa kaakkoisen ja itäisen suurpiirien päivystyspotilaiden tarpeisiin.

Ruuhkautumisen syistä tehty erillinen selvitys asetti erityisiä haasteita kotihoidon kehittämiseksi. Selvityksen perusteella käynnistettiin jatko- toimenpiteenä Helsingin päivystysjärjestelyjen kokonaisuuden suunnittelu.

#### **Pohjoismaiden laajin potilastietojärjestelmä**

Helsingin terveystarkastuksessa aloitettiin keväällä 2001 Pegasos-potilashoidon tietojärjestelmän käyttöönotto. Järjestelmän olennainen uusi osa on sähköinen potilaskertomus, joka korvaa aiemmin käytössä olleet paperiset potilasasiakirjat. ■

# KAUPUNKISUUNNITTELU- JA KIINTEISTÖTOIMI



**Apulaiskaupunginjohtaja Pekka Korpinen**

- kaavoitus
- muu maankäytön suunnittelu
- kiinteistötoimi
- rakennusvalvonta
- asuntopoliittika
- asuntoasiat

**Virastot:**

- Asuntotuotantotoimisto (51)\*
- Kaupunkisuunnitteluvirasto (279)
- Kiinteistövirasto (685)
- Rakennusvalvontavirasto (112)

**Kaupunkisuunnittelu- ja kiinteistötoimen avainluvut:**

Toimintatulot, milj. euroa	387,3
Toimintamenot, milj. euroa	111,4
Toimintamenot/asukas, euroa	199
Investoinnit, milj. euroa	128,0
Henkilöstömäärä	1 127
Koko henkilöstöstä, %	2,8

\*Suluissa päätoimisen kuukausi- ja tuntipalkkaisen henkilöstön määrä.

Toimintatulot ja –menot sisältävät myös kaupungin sisäiset erät.

**Tärkeät suurhankkeet etenivät**

Kaupunkisuunnittelun keskeisenä haasteena on asuntotuotannon edellytysten, keskustan elinvoimaisuuden sekä elinkeinoelämän toimintamahdollisuuksien turvaaminen. Elokuussa kaupunginvaltuusto kävi merkittävän, periaatteellisen lähetekeskustelun Yleiskaava 2002:sta. Se tulee luomaan edellytykset asunto- ja toimitilarakentamiselle pitkälle tulevaisuuteen unohtamatta asukkaille tärkeitä virkistysmahdollisuuksia. Seuraavaksi yleiskaava etenee mittavaan vuorovaikutusmenettelyyn, jossa kaikki halukkaat voivat ottaa kantaa luonnoksen ehdotuksiin.

Kaupungin keskustan suuret kehittämishankkeet, kuten Töölönlahden asemakaavan muutos ja Kampin keskuksen suunnittelu etenivät. Töölönlahden asemakaava, joka mahdollistaa uuden korkeatasoisen keskustapuiston ja musiikkitalon rakentamisen sekä keskeiselle paikalle sijoittuvan toimitilarakentamisen, hyväksyttiin kaupunginvaltuustossa helmikuussa 2002. Syksyllä 2001 korkein hallinto-oikeus hylkäsi Kampin keskuksen asemakaavaa koskevat valitukset.

Vuosaaren satamahanke mahdollistaa kahden merkittävän kantakaupungin alueen, Sompasaa- ren ja Jätkäsaaren, muuttumisen asuin- ja työpaikka-alueiksi. Sataman siirtymisestä riippuvat pitkälti myös Keski-Pasilan lisärakentamismahdollisuudet. Valmistelu Malmin lentokentän ja Laajasalon öljysatama-alueen saamiseksi asuin- käyttöön aloitettiin.

**Liikenne oikeille raiteille**

Kantakaupungissa Helsingin kaupungin tavoitteena on kehittää erityisesti joukkoliikennettä ja kevyttä liikennettä. Tämä tarkoittaa sekä uusia metrolinjoja esimerkiksi Töölön ja Laajasalon suuntaan, seudullista lähijunien maanalaista "Pisara" -ratalenkkiä kantakaupungissa että itämetron uutta Kalasataman asemaa. Tavoitteena on saada tämä ripeä, kaupunkimainen ja ympäristöystävällinen liikennemuoto aikanaan ulottumaan naapurikuntiin asti. Espoon metron suunnittelu jatkui kuntien yhteistyönä.

Pitkään suunnitteilla olleen keskustatunnelin ympäristövaikutuksia koskeva arviointimenettely saatiin päätökseen kesällä. Ruoholahdesta Sörnäisiin ulottuvan tunnelin ensisijaisena tarkoituksena on vähentää autoliikennettä ydinkeskustasta ja vapauttaa alueita joukkoliikenteelle sekä jalan- kululle ja pyöräilylle.

**Asunto-ohjelman tavoitteet saavutettiin**

Asuntotuotannolle asetetut määrälliset tavoitteet saavutettiin kaupungin oman tuotannon osalta. Asuntotuotantotoimiston rakennuttamana vuoden aikana käynnistyi 1 315 uuden asunnon rakentaminen. Suunniteltu peruskorjaustavoite ei aivan täytynyt, vaan 1 800 asunnon tavoitteesta jäätiin 203 asunnolla. Yksityinen rakentaminen mukaan luettuna kertomusvuonna käynnistyi yhteensä 3 757 asunnon rakentaminen. Asunto-ohjelman tavoitteesta jäätiin vajaat 400 asuntoa. Asuntojen rakentaminen on aina usean tahon yhteistoiminnan tulosta eikä taistelua asuntopulaa vastaan ole edelleenkään voitettu. Pääosa uusista asunnoista rakennettiin Arabianrantaan, Viikkiin, Herttoniemenrantaan ja Vuosaareen.

**Tonttipoliittika tuki elinvoimaisuutta**

Ruoholahden kärkeen valmistui loppuvuodesta High Tech Center-yrityspuiston ensimmäinen vaihe ja toinen vaiheen rakentaminen jatkui Porkkalankadun varrella. Ruoholahdesta on muodostunut viime vuosien aikana yksi pääkaupunkiseudun vetovoimaisimmista yritysalueista. Lyhyessä ajassa sen työpaikkamäärä on kasvanut kymme- neen tuhanteen. Lisää toimitilarakentamismahdollisuuksia on syntymässä Salmisaareen hiilikasan alueelle, jossa maanalaisen hiilivaraston rakentaminen pääsi viime vuonna hyvään vauhtiin. Vapautuvalle alueelle voidaan kaavoittaa noin 100 000 kerrosneliometriä toimitilakerrosalaa.

Mm. Sato-Yhtymä Oy:n uuden pääkonttorin rakennustyöt Käpylän asemanseudulla ja Canon Oy:n uuden toimitalon rakennustyöt Munkkivuorella käynnistyivät kaupungin luovuttamille tonteille. Maailman suurimpiin kuuluvan lääkealan yrityksen suomalaisen tytäryhtiön Pfizer Oy:n siirtyminen Espoosta Helsinkiin varmistui kaupunginvaltuuston vahvistettua yhtiölle varatulle Munkkiniemen toimistotontille vuokrauserusteet.

Herttoniemessä valmistui Opus Business Park-yrityspuiston ensimmäinen vaihe. Kaupungin luovuttamalla Rastilan toimistotontilla käynnistyivät syksyllä Etelä-Suomen YH-Rakennuttaja- osuuskunnan uuden pääkonttorin rakennustyöt. Kaupunki varautui Helsingin ammattikorkeakoulu Stadian tekniikan ja liikenteen toimialojen siirtoon Itä-Helsinkiin ostamalla Herttoniemen keskuksesta suuren toimitilatontin. Kalasataman metro- aseman toteuttamisen aikaistamista koskeva public-private -tyyppinen sopimus hyväksyttiin val-



tuustossa. Sopimus takaa merkittävän yksityisrahoituksen metroaseman toteuttamiselle ja lisää alueen vetovoimaa yritysten sijaintipaikana jo ennen sata-matoimintojen siirtymistä Vuosaareen.

Maanmyyntituloja kertyi vuonna 2001 noin 45 miljoonaa euroa eli yli kaksinkertaisesti tavoitteeksi asetettu määrä. Merkittävimmät luovutukset olivat eduskunnan lisärakennuksen tontti, Paciuksenkadun toimistotontti sekä Vuosaaren Aurinkolahden kolme asuintonttia. Lisäksi tehtiin merkittäviä luovutuksia Espoon Leppävaarassa ja Sipoon Nikkilässä. Maanvuokratulot vuonna 2001 olivat noin 137 miljoonaa euroa. Luovutusten vastapainoksi Helsinki myös hankki omistukseensa maa-alueita noin 55 miljoonan euron arvosta, joista merkittävimpiä olivat Eläinlääketieteellisen tiedekunnan alueen 19 miljoonan euron arvoinen kauppa, Kansakoulukadun toimitalon 16 miljoonan euron kauppa ja Kivikon teollisuus- ja virkistysalueen 8 miljoonan euron arvoinen kauppa.

#### **Rakennuslupien määrä väheni**

Rakennuslupia myönnettiin 699. Määrä väheni edellisestä vuodesta 6 prosenttia. Lupiin sisältyneiden rakennusten lukumäärä pienentyi 19 pro-

senttia ja tilavuus vastaavasti 31 prosenttia verrattuna vuoteen 2000.

#### **Taide osaksi kaupunkiympäristöä**

Kaupunkiympäristön laadun parantamiseksi Arabianrannan alueen tontinvarausehtoihin liittyy ehto, jonka mukaan kaupungin maalle toteutettavassa uudisrakentamisessa 1–2 prosenttia hankinta-arvosta kohdistetaan taidehankintoihin. Myös kaupungin rakennusvirasto noudattaa samaa periaatetta osoittamalla yhden prosentin uusien julkisten rakennusten hankinta-arvosta taidehankintoihin. Tavoitteena on, että mahdollisimman moni nykytaiteilija olisi töidensä kautta kiinteä osa helsinkiläistä asuinmiljöötä tai julkista tilaa. ■



# TEKNINEN TOIMI



**Tekninen toimi  
Apulaiskaupunginjohtaja  
Martin Meinander**

- energiahuolto
- satamatoiminta
- kunnallistekniikka
- julkinen liikenne

**Kunnalliset liikelaitokset:**

- Helsingin Energia (1530)\*
- Helsingin Vesi (333)
- Helsingin Satama (339)
- Liikennelaitos (1973)
- Helsinki Catering (612)
- Helsingin Tekstiilipalvelu (111)

**Virastot:**

- Helsingin kaupungin tukkutori (27)
- Hankintakeskus (92)
- Rakennusvirasto (1898)

**Teknisen toimen avainluvut**

Toimintatulot, milj. euroa	1 076,1
Toimintamenot, milj. euroa	877,5
Toimintamenot/as., euroa	1 569
Investoinnit, milj. euroa	245,0
Henkilöstömäärä	6 915
Koko henkilöstöstä, %	17,4

\*Suluissa päätoimisen kuukausi- ja tuntipalkkaisen henkilöstön määrä.

Toimintatulot ja –menot sisältävät myös kaupungin sisäiset erät.

**125-vuotias Helsingin Vesi**

Helsingin Vesi vietti tammikuussa 125. toimintavuottaan, ja sitä juhlistettiin monilla tapahtumilla sekä 125-vuotishistoriikilla. Juhlavuoden pääteema oli "vettä ja elämää", mikä korosti toimivan ja laadukkaan vesihuollon merkitystä kaikessa yhteiskunnallisessa toiminnassa.

Helsingin Vesi panosti palvelun kehittämiseen. Uusi asiakastietojärjestelmä, joka parantaa ulkopuolisten asiakkaiden palvelua saatiin vuoden lopulla käyttöönottovalmiuteen.

Päijänne-tunnelin korjaustyön johdosta jouduttiin vuoden lopulla noin neljän kuukauden ajan käyttämään raakavetenä Vantaanjoen vettä. Veden laadussa tai toimituksissa ei kuitenkaan esiintynyt havaittavia häiriöitä, mikä osoitti varajärjestelmän toimivuuden.

**Uusia viheralueita 25 hehtaaria**

Kaupunginhallitus päätti, että vuoteen 2006 mennessä Helsingin katujen hoitovastuu siirtyy kiinteistöiltä kaupungille ydinkeskustaa lukuun ottamatta. Tavoitteena on katujen entistä tasalaatuisempi ja tehokkaampi hoito mm. jalkakäytävien talvihoidossa. Kaupunki vastaa hoidosta, mutta veloittaa tehdyn työn kiinteistöiltä.

Ydinkeskustan vilkkaalla liikekadulla, Aleksanterinkadulla, uusittiin kadun kunnallistekniikka ja kaapeliverkosto. Suurin katurakennushanke oli Etelä-Haagan läpi rakennettu Eliel Saaristentie.

Uusia viheralueita rakennettiin yhteensä 25 hehtaaria, lähinnä koillisiin ja itäisiin kaupungin-osiin. Keskustan alueella peruskorjattiin vanhoja puistoja 22 hehtaaria.

**Sataman tavaraliikenne ennätysellistä**

Helsingin Satamalle tuli kappaletavaraliikenteessä ennätys, 9,0 miljoonaa tonnia, ja satama yliti historiansa kolmanneksi korkeimpaan matkustajamäärään, 9,0 miljoonaa henkilöä. Helsingin Satama säilytti markkinaosuutensa sekä rahtiettä matkustajaliikenteessä.

Helsingin Energia vahvisti hankintakapasiteettiaan hankkimalla Etelä-Pohjanmaan Voima Oy:n osakkeita. Pääkaupunkiseudun energiayritysten verkonrakennusyhteistyö tiivistyi, kun Espoon Sähköstä tuli Helsingin Energian ja Vantaan Energian yhdessä omistaman Suomen Energia-Urakointi Oy:n osakas.

**Julkinen liikenne Euroopan kärkitasoa**

Liikennelaitoksen teettämässä laatuhaastattelussa osoittautui, että arvosana on edellisvuotta parempi. Liikennelaitos on menestynyt myös viisivuotisessa kansainvälisessä vertailussa, jossa tutkitaan tyytyväisyyttä eurooppalaisten kaupun-

kien liikenteeseen. Helsinki sijoittui kärkisijoille, kun mitattiin sitä, minkälaisen vastineen rahalle matkustaja saa ja miten luotetaan liikenteeseen ja sen tarjontaan ja imagoon.

Bussiliikenteessä koko Helsingin sisäinen liikenne on nyt kertaalleen kilpailutettu. Kaupungin oma tuotantoyksikkö HKL-Bussiliikenne on onnistunut verrattain hyvin säilyttämään markkinaosuutensa. Sisäisen joukkoliikenteen kehitys on tavoitteiden mukainen.

**Tukkutori ja Helsinki Catering**

Helsingin Tukutorin elintarvikkeiden välitys vähittäiskaupalle kasvoi edelliseen vuoteen verrattuna 7,5 prosenttia 71 miljoonaan kiloon. Tukutorin pakastamon kylmäjärjestelmän peruskorjauksella parannettiin oleellisesti elintarviketurvallisuutta. Myös Helsingin Tekstiilipalvelun taloudellinen tulos oli asetettua talarvotavoitetta selvästi parempi.

Helsinki Catering sai ISO 9001 -laatusertifikaatteja laadukkaasta toiminnastaan jo aikaisemmin myönnettujen lisäksi. Catering-tehdas hyväksyttiin luonnonmukaisesti tuotettujen elintarvikkeiden toimittajaksi. Helsinki Catering on toimialan vuosittaisissa benchmarking-analyysissä osoittautunut toiminnaltaan ja taloudeltaan kilpailijayritysten tasoiseksi.

**Onnistuneita hankkeita**

HKR-Rakennuttaja kilpailutti ja osti vuoden aikana rakentamisen suunnittelua ja urakoita 110 miljoonalla eurolla. Onnistuneesta osaamisesta kertoo, että 2001 valmistuneet kohteet toteutuivat huomattavasti kustannusarvioita halvemmallalla. Valmistuneita kohteita olivat mm. monitoimitalo Vuosaaren, neljä päiväkotia ja Helsingin uusi viherkeskus Gardenia. Talotoimen peruskorjauskohteista Hietalahden hallin peruskorjaustyö sai poikkeuksellisen laajaa kiitosta niin hallimyyjien kuin asiakkaidenkin keskuudessa.

Esimerkkeinä onnistuneesta toiminnasta voidaan mainita myös, että rakennusviraston Stop Töhrille -projektin tavoite poistaa 50 prosenttia vuonna 1998 kartoitetuista töhryistä ylittyi reippaasti. Hankintakeskus puolestaan siirsi hankintatiedotteensa sähköiseen muotoon kaupungin sisäiseen intranettiin, mistä on edelleen linkkiyhetydet moniin toimittajien internetsivustoihin lisätietojen hakua varten.

Energiasektorilla mielenkiintoisia näkymiä avaa kaukojäähdytystoiminta. Helsingin Energia otti käyttöön Salmisaaren voimalaitosalueella sijaitsevan kaukojäähdytyslaitoksen, jolta jäähdytysenergiaa toimitetaan läheisen Ruoholahden toimisto- ja liikekiinteistöjen tarpeisiin. Vuoden lopulla teh-





tiin sopimus kaukojäähdytysenergian toimittamisesta Sörnäisten uusiin liikekiinteistöihin.

Yksittäisistä investointihankkeista merkittäviä olivat mm. Salmisaaren voimalaitoksen hiilivarastohankkeen käynnistyminen ja Hanasaaren voimalaitoksen modernisoinnin saattaminen loppuun.

Matkakortin asiakaskäyttö aloitettiin liikenteessä asteittain lokakuusta alkaen. Ensimmäisenä maailmassa HKL otti joulukuussa käyttöön kertalipun oston kännykällä. Alun käyttökokeuksista päätellen tämä matkalipun ostotapa on saamassa erityisesti nuorison suosion.

Liikennekaluston uusiutuminen jatkui voimakkaasti. Matalalattia- ja kaasubussien määrä lisääntyi ja uusia raitiovaunuja oli syysliikenteessä jo 6–8

kappaletta linjoilla 10 ja 6. Kaikki uudet metrojunat, joita on 12 kappaletta, vastaanotettiin vuoden loppuun mennessä.

Tekninen toimi kokonaisuudessaan osallistui vuoden aikana yhteisellä kokonaisraportilla suomalaisten yritysten ja julkisten organisaatioiden ympäristö- ja yhteiskuntavastuuraportointivertailuun. Tekninen toimi sai kokonaisraportistaan vuoden 2001 kunniamaininnan parhaana ympäristö- ja yhteiskuntavastuun raportioijana julkisten organisaatioiden sarjassa. Kunniamaininta on hyvää jatkoa Helsingin Veden ja Helsingin kaupungin edellisenä vuonna saamille erillisraportin ja ympäristöraportoinnin kehittämistä julkisella sektorilla koskeville palkinnoille. ■

## TILINPÄÄTÖSTIEDOT 2001

**H**elsingin kaupungin taloudessa ei tapahtunut vuonna 2001 olennaisia muutoksia. Tilikauden tulos muodostui vielä ylijäämäiseksi, koska valtion päättämät, Helsingin tulopohjaa heikentävät toimenpiteet eivät vielä kohdistuneet vuoteen 2001. Vuosikate kattaa poistot, mutta ei investointeja. Varsinaisen toiminnan ja investointien nettokassavirta onkin vahvasti alijäämäinen.

Verotuloja kertyi vuonna 2001 arvioitua enemmän, mutta se johtui suurelta osin aikaisemmilta vuosilta kertyneistä verotuloista. Vuoden 2001 yhteisöveron ennakoit jäivät edellisvuotta huomattavasti alhaisemmiksi. Kuntien verotulotauksuksesta johtuen Helsinki valtiolle maksoi valtiolle selvästi enemmän kuin kaupunki sai valtiolta valtionosuuksia.

Investointitaso pysyi edellisvuosien tasolla ja niiden painopiste oli peruspalvelu- ja liikelaitosinvestoinneissa.

#### Tilinpäätöksen ylijäämä 35 milj. euroa

Kaupungin tilinpäätös vuodelta 2001 osoittaa 35 milj. euron ylijäämää. Tilikauden tulos muodostui ylijäämäiseksi arvioitua suuremmasta verotulojen kertymästä johtuen.

Vuoden 2001 verotulokertymä oli yhteensä 2 279 milj. euroa. Tästä on kunnallisveroa 1 498 milj. euroa, yhteisöveroa 672 milj. euroa, kiinteistövero 109 milj. euroa ja koiraveroa 1 milj. euroa. Kunnallisveroa kertyi 11,1 % enemmän, yhteisöveroa 5,7 % vähemmän ja kiinteistövero 6,4 % enemmän kuin vuonna 2000. Vuoden 2001 kunnallisveron ennakoit kasvoivat vuoden 2000 ennakkoihin verrattuna 9,1 %, mutta vuoden 2001 yhteisöveron ennakoit pieneneivät vuoden 2000 ennakkoihin verrattuna 35,7 %.

Tilinpäätöksen vuosikate oli 413 milj. euroa eli 18 % pienempi kuin edellisenä vuonna. Investoinnit olivat yhteensä 495 milj. euroa. Tilikauden tulokseksi muodostui 208 milj. euroa, kun edellisen vuoden tulos oli 388 milj. euroa.

#### Ylijäämä lainanlyhennyksiin, lähiörahastoon ja uuteen innovaatorahastoon

Ylijäämäinen tulos mahdollistaa varautumisen tuleviin lainanlyhennyksiin suunnitellun 50 milj. euron lisäksi 34 milj. eurolla. Lähiörahastoon esitetään siirrettäväksi 50 milj. euroa. Lisäksi ehdotetaan siirrettäväksi 17 milj. euroa uuteen perustettavaan innovaatorahastoon. Loppuosa tilikauden tuloksesta siirretään edellisten tilikausien ylijäämiin.

#### TUNNUSLUKIJEN LASKENTAKAAVAT

**Toimintatuotot/toimintakulut** =  $100 \times \text{toimintatuotot} / (\text{toimintakulut} - \text{valmistus omaan käyttöön})$

**Omavaraisuus -%** =  $100 \times (\text{oma pääoma} + \text{poistoero} + \text{vapaaehtoiset varaukset}) / (\text{taseen loppusumma} - \text{saadut ennakoit})$

**Vuosikate/poistot, %** =  $100 \times \text{vuosikate} / \text{poistot}$

**Rahoitusvarallisuus, mk/asukas** = (saamiset + rahoitusarvopaperit + rahat ja pankkisaamiset - vieras pääoma + saadut ennakoit)/asukasmäärä 31.12.

**Suhteellinen velkaantuneisuus, %** =  $(\text{vieras pääoma} - \text{saadut ennakoit}) / (\text{toimintatuotot} + \text{verotuotot} + \text{valtionosuudet})$

**Lainakanta 31.12., miljoonaa euroa** = vieras pääoma - (saadut ennakoit + ostovelat + siirtovelat + muut velat)

**Lainanhoitokate** = (vuosikate + korkokulut)/(korkokulut + lainanlyhennykset)

**Investointien tulorahoitus, %** =  $100 \times \text{vuosikate} / \text{investointien omahankintameno}$

**Lainasaamiset 31.12.** = sijoituksiin merkityt jvk -lainasaamiset ja muut lainasaamiset

## TILINPÄÄTÖKSEN TUNNUSLUVUT

	2001	2000
<b>KAUPUNKI</b>		
Toimintatuotot/toimintakulut, %	38,2	39,5
Vuosikate, euroa/asukas	738	911
Vuosikate ilman liikelaitoksia, euroa/asukas	468	651
Vuosikate/poistot, %	163,2	195,4
Omavaraisuus -%	79,5	76,8
Rahoitusvarallisuus, euroa/asukas	207	402
Suhteellinen velkaantuneisuus, %	23,2	20,3
Investointien tulorahoitus, %	75,9	91,7
Korolliset lainat, 31.12. milj. euroa	204	225
Korolliset lainat, euroa/asukas	364	404
Lainanhoitokate	9,0	10,5
Kassavarat 31.12, milj. euroa	655	615
Kassastamaksut vuodessa, milj. euroa	3 681	3 387
Kassan riittävyys, päivää	65	66
Lainasaamiset 31.12, milj. euroa	580	570
Asukasmäärä, 31.12.	559 718	555 474
<b>KONSERNI</b>		
Omavaraisuus - %	65,9	66,1
Lainakanta, milj. euroa	1 695	1 587
Lainat, euroa/asukas	3 028	2 858

Uudella innovaatorahastolla pyritään vahvistamaan osaamisperustaa Helsingissä yhteistyössä korkeakoulujen ja elinkeinoelämän kanssa. Rahastosta rahoitettiin tulevaisuuden elinkeinopuustaa luovia investointeja.

### Lainaa 364 euroa asukasta kohden

Kertomusvuonna ei otettu uutta lainaa ja vanhoja lainoja lyhennettiin 23 milj. euroa. Lainakanta oli vuoden lopussa 204 milj. euroa eli 364 euroa/asukas.

Maksuvalmius pysyi koko vuoden hyvänä. Kasvaylijäämää syntyi 42 milj. euroa. Rahatulot kasvoivat edellisestä vuodesta 5,4 % ja rahamenot 4,8 %.

### Taseen loppusumma on 8 524 milj. euroa.

Liikelaitosten tilikauden tulokset ennen varauksia olivat seuraavat: Helsingin Energia 8,5 milj. euroa (peruspääoman tuloutus kaupungille vähennetty), Helsingin Vesi 0,5 milj. euroa, Helsingin Satama 20,5 milj. euroa, Liikennelaitos -2,2 milj. euroa, Helsinki Catering 0,7 milj. euroa ja Helsingin Tekstiilipalvelu 0,5 milj. euroa.

### Henkilöstömäärä lisääntyi

Kaupungin palveluksessa oli vuoden lopussa 39 784 päätoimista henkilöä, joista 29 776 oli vakinaisia ja 10 008 määräaikaisia.

Henkilöstömäärä oli 1 109 henkilöä enemmän kuin edellisen vuoden lopussa. Kasvu on tapahtunut edellisten vuosien tapaan pääasiassa opetus-, terveys- ja sosiaalitoimissa. Vuoden 2001 palkkasumma (ilman työllistettyjen palkkoja) oli 967 milj. euroa, mikä on 6 % enemmän kuin vuonna 2000. Työllistettyjä oli vuoden lopussa 980 henkilöä, mikä on puolet vähemmän kuin edellisen vuoden lopussa.

### Helsinki-konserni

Helsinki-konserni muodostuu Helsingin kaupungista, 153 tytärosakeyhtiöstä, 8 tytärsektiöstä ja kolmesta yhteisyhtiöstä. Lisäksi kaupunki kuuluu kuuteen kuntayhtymään ja on mukana 55 osakkuusyhtiössä. Suurin osa tytärosakeyhtiöistä on kaupungin perustamia ja kaupungin 100-prosenttisesti omistamia.

Helsinki-konsernia hallinnoidaan siten, että kaupunginvaltuusto asettaa tavoitteet sen toiminnalle ja kaupunginhallitus johtaa toimintaa. Vastuu konsernin operatiivisesta johtamisesta on kaupunginjohtajalla ja apulaiskaupunginjohtajilla. Tarkastuslautakunta huolehtii konsernin hallinnon ja talouden tarkastuksen järjestämisestä.

Vuoden aikana tuli lisää 16 uutta tytärosakeyhtiötä. Säätiöistä Antinkoti-, Kannelkoti- ja Pakilan sairas- ja vanhainkoti-säätiöt lakkautettiin, ja niiden tilalle perustettiin Helsingin yhdistetty sairas- ja vanhainkoti-säätiö. Lisäksi perustettiin kaupungin 450-vuotistaitelijatalosäätiö.

Konsernitaseesta laskettu konsernin omavaraisuusaste oli 65,9 %. Konsernin lainakanta oli 1 695 milj. euroa eli 3 028 euroa/asukas.

Konsernitaseen loppusumma on 10 073 milj. euroa eli 336 milj. euroa enemmän kuin vuotta aiemmin.

### Kaupungin talousnäkymät ovat poikkeuksellisen heikot

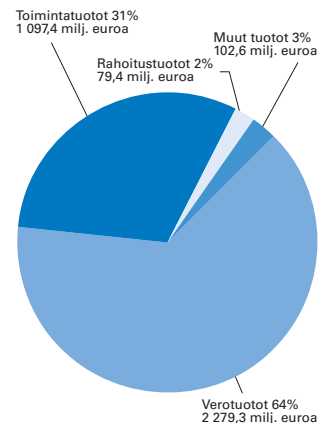
Suomen yleinen talouden tilanne on aiempaa epävarmempi. Helsingin kaupungin talous on vuodesta 2002 lähtien pahasti epätasapainossa joutuessa erityisesti valtion toteuttamista valtionosuuslakien muutoksista ja arvonlisäveron takaisin perinnästä luopumisesta. Vuoden 2002 talousarvion mukaiset verotulot ovat 313 milj. euroa pienemmät kuin vuonna 2001 toteutuneet verotulot.

Vuosikate vuoden 2002 talousarviossa on -170 milj. euroa. Kun poistot otetaan huomioon epätasapaino on peräti -309 milj. euroa, mikä vastaa noin 3,2 prosenttiyksikköä kunnallisveroprosenteissa laskettuna. Vuoden 2002 rahoitusvaje katetaan lainanotolla ja kassaa pienentämällä. Tulevina vuosina kassan pienentäminen ei ole enää mahdollista. Lähtökohdat lähivuosien kaupungin taloudelle ovat poikkeuksellisen heikot.

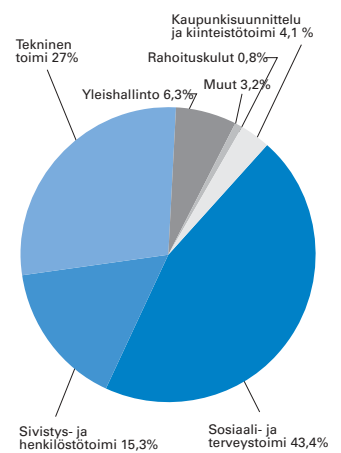
Kaupungin toimintoja joudutaan lähivuosina tarkastelemaan uudelleen ja rakenteellisilla uudistuksilla sopeuttamaan toiminnasta aiheutuvat menot ja investoinnit kestävän tulopohjan mukaiselle tasolle. Myös kunnallis- ja kiinteistöveron korotukset tulevat harkittaviksi. Kaupunginhallitus on hyväksynyt kaupungin taloutta koskevan sopeuttamisohjelman ohjeena vuoden 2003 talousarvion valmistelulle.

Kaupungin tilinpäätös vuodelta 2001 on laadittu vielä markkoina, mutta tässä luvut on muutettu euroiksi.

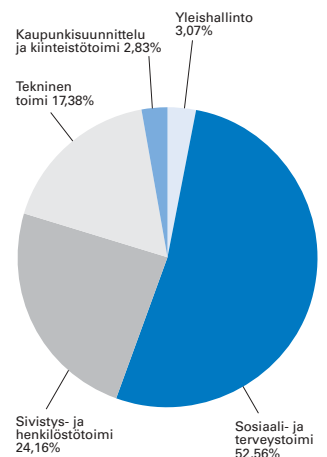
### Tulojen jakaantuminen



### Menojen jakaantuminen



### Henkilöstö toimialoittain



HELSINGIN KAUPUNGIN  
TULOSLASKELMA

Miljoonaa euroa	31.12.2001	31.12.2000
<b>TOIMINTATUOTOT</b>		
Myyntituotot	700,5	658,6
Maksutuotot	120,5	118,5
Tuet ja avustukset	25,6	26,6
Vuokratuotot	211,6	197,3
Muut tuotot	39,2	40,3
	<b>1 097,4</b>	<b>1 041,3</b>
Valmistus omaan käyttöön	106,9	94,9
<b>TOIMINTAKULUT</b>		
Henkilöstökulut		
Palkat ja palkkiot	-1 008,6	-939,1
Henkilösivukulut		
Eläkekulut	-281,8	-239,3
Muut henkilösivukulut	-90,2	-84,7
Palvelujen ostot	-880,7	-802,9
Aineet, tarvikkeet ja tavarat:		
Ostot tilikauden aikana	-351,9	-305,7
Varastojen muutos	2,7	1,8
Avustukset	-231,8	-228,0
Vuokrakulut	-110,3	-100,4
Muut toimintakulut	-25,8	-30,8
	<b>-2 978,5</b>	<b>-2 729,2</b>
<b>TOIMINTAKATE</b>	<b>-1 774,3</b>	<b>-1 593,0</b>
<b>Verot ja valtionosuudet</b>		
Verotulot	2 279,3	2 163,1
Valtionosuudet	-52,0	-12,7
Arvonlisäveron takaisinperintä	-93,9	-86,7
	<b>2 133,5</b>	<b>2 063,7</b>
<b>Rahoitustuotot ja -kulut</b>		
Korkotuotot	68,0	53,6
Muut rahoitustuotot	11,3	8,3
Korkokulut	-23,0	-22,3
Muut rahoituskulut	-2,7	-4,4
	<b>53,7</b>	<b>35,3</b>
<b>VUOSIKATE</b>	<b>412,9</b>	<b>506,0</b>
<b>Poistot ja arvonalentumiset</b>		
Suunnitelman mukaiset poistot	-252,9	-259,0
Satunnaiset tuotot ja kulut		
Satunnaiset tuotot	47,6	140,7
Satunnaiset kulut	0,0	0,0
	<b>47,5</b>	<b>140,7</b>
<b>TILIKAUDENTULOS</b>	<b>207,6</b>	<b>387,8</b>
<b>Varausten ja rahastojen muutos</b>		
Poistoeron muutos	-5,4	20,2
Varausten muutos	-10,2	-14,6
Rahastojen muutos	-156,7	-243,9
	<b>-172,3</b>	<b>-238,3</b>
<b>TILIKAUDEN YLIJÄÄMÄ</b>	<b>35,2</b>	<b>149,5</b>



# HELSINGIN KAUPUNGIN RAHOITUSLASKELMA 1.1. – 31.12. 2001

milj. euroa	2001	2000
<b>VARSINAISEN TOIMINNAN JA INVESTOINTIEN KASSAVIRTA</b>		
<b>Tulorahoitus</b>		
Vuosikate	412,9	506,0
Satunnaiset erät	47,5	140,7
Tulorahoituksen korjausevät	-54,1	-162,7
	<b>406,4</b>	<b>484,1</b>
<b>Investoinnit</b>		
Käyttöomaisuusinvestoinnit	-548,9	-555,8
Rahoitusosuudet investointimenoihin	4,8	4,1
Käyttöomaisuuden myyntitulot	49,3	144,1
	-494,8	-407,6
<b>VARSINAISEN TOIMINNAN JA INVESTOINTIEN NETTOKASSAVIRTA</b>	<b>-88,4</b>	<b>76,5</b>
<b>RAHOITUSTOIMINNAN KASSAVIRTA</b>		
<b>Antolainauksen muutokset</b>		
Antolainasaamisten lisäykset	-66,0	-41,6
Antolainasaamisten vähennykset	56,2	36,8
	<b>-9,8</b>	<b>-4,8</b>
<b>Lainakannan muutokset</b>		
Pitkäaikaisten lainojen lisäys	2,7	5,0
Pitkäaikaisten lainojen vähennys	-23,4	-29,2
	<b>-20,8</b>	<b>-24,2</b>
<b>Oman pääoman muutokset</b>	<b>9,2</b>	<b>7,7</b>
<b>Muut maksuvalmiuden muutokset</b>		
Toimeksiantojen varojen ja po muutokset	-17,6	13,1
Vaihto-omaisuuden muutos	-0,2	-3,2
Pitkäaikaisten saamisten muutos	-4,7	1,4
Lyhytaikaisten saamisten muutos	29,8	-35,6
Korottomien pitkä- ja lyhytaikaisten velkojen muutos	143,3	-18,9
	<b>150,6</b>	<b>-43,1</b>
<b>RAHOITUSTOIMINNAN NETTOKASSAVIRTA</b>	<b>129,3</b>	<b>-64,4</b>
<b>KASSAVAROJEN MUUTOS</b>	<b>40,8</b>	<b>12,1</b>
<b>Kassavarojen muutos</b>		
Kassavarat 31.12.	655,5	614,7
Kassavarat 1.1.	-614,7	-602,6
	<b>40,8</b>	<b>12,1</b>

miljoonaa euroa		
<b>VASTATTAVAA</b>	<b>31.12.2001</b>	<b>31.12.2000</b>
<b>OMA PÄÄOMA</b>		
Peruspääoma	2 972,4	2 972,4
Liittymismaksurahasto	36,4	27,2
Arvonkorotusrahasto	1 848,3	1 851,4
Muut omat rahastot	745,4	612,1
Muu oma pääoma	480,1	456,7
Edellisten tilikausien yli-/alijäämä	409,8	260,3
Tilikauden yli-/alijäämä	35,2	149,5
	<b>6 527,6</b>	<b>6 329,6</b>
<b>POISTOERO JA VAPAAEHTOISET VARAUKSET</b>		
Poistoero	106,1	100,7
Vapaaehtoiset varaukset	134,1	123,9
	<b>240,2</b>	<b>224,6</b>
<b>PAKOLLISET VARAUKSET</b>		
Eläkevaraukset	457,6	463,6
Muut pakolliset varaukset	10,0	10,6
	<b>467,7</b>	<b>474,2</b>
<b>TOIMEKSIANTOJEN PÄÄOMAT</b>		
Valtion toimeksiannot	318,0	303,0
Lahjoitusrahastojen pääomat	3,0	3,2
Muut toimeksiantojen pääomat	181,4	552,8
	<b>502,5</b>	<b>859,0</b>
<b>VIERAS PÄÄOMA</b>		
<b>Pitkäaikainen</b>		
Joukkovelkakirjalainat	136,2	198,9
Lainat rahoitus- ja vakuutuslaitoksilta	0,8	0,9
Lainat julkisyhteisöiltä	1,1	1,3
Saadut ennakot	0,5	0,9
Muut velat	0,6	0,8
	<b>139,2</b>	<b>202,7</b>
<b>Lyhytaikainen</b>		
Joukkovelkakirjalainat	65,4	23,1
Lainat rahoitus- ja vakuutuslaitoksilta	0,1	0,1
Lainat julkisyhteisöiltä	0,2	0,2
Saadut ennakot	13,9	13,9
Ostovelat	129,9	106,0
Siirtovelat	360,9	247,7
Muut lyhytaikainen velat	76,8	70,2
	<b>647,3</b>	<b>461,2</b>
<b>Vieras pääoma yhteensä</b>	<b>786,5</b>	<b>663,9</b>
<b>VASTATTAVAA YHTEENSÄ</b>	<b>8 524,4</b>	<b>8 551,4</b>

miljoonaa euroa		
<b>VASTATTAVAA</b>	<b>31.12.2001</b>	<b>31.12.2000</b>
<b>OMA PÄÄOMA</b>		
Peruspääoma	2 972,4	2 972,4
Liittymismaksurahasto	36,4	27,2
Arvonkorotusrahasto	1 848,3	1 851,4
Muut omat rahastot	745,4	612,1
Muu oma pääoma	480,1	456,7
Edellisten tilikausien yli-/alijäämä	409,8	260,3
Tilikauden yli-/alijäämä	35,2	149,5
	<b>6 527,6</b>	<b>6 329,6</b>
<b>POISTOERO JA VAPAAEHTOISET VARAUKSET</b>		
Poistoero	106,1	100,7
Vapaaehtoiset varaukset	134,1	123,9
	<b>240,2</b>	<b>224,6</b>
<b>PAKOLLISET VARAUKSET</b>		
Eläkevaraukset	457,6	463,6
Muut pakolliset varaukset	10,0	10,6
	<b>467,7</b>	<b>474,2</b>
<b>TOIMEKSIANTOJEN PÄÄOMAT</b>		
Valtion toimeksiannot	318,0	303,0
Lahjoitusrahastojen pääomat	3,0	3,2
Muut toimeksiantojen pääomat	181,4	552,8
	<b>502,5</b>	<b>859,0</b>
<b>VIERAS PÄÄOMA</b>		
<b>Pitkäaikainen</b>		
Joukkovelkakirjalainat	136,2	198,9
Lainat rahoitus- ja vakuutuslaitoksilta	0,8	0,9
Lainat julkisyhteisöiltä	1,1	1,3
Saadut ennakot	0,5	0,9
Muut velat	0,6	0,8
	<b>139,2</b>	<b>202,7</b>
<b>Lyhytaikainen</b>		
Joukkovelkakirjalainat	65,4	23,1
Lainat rahoitus- ja vakuutuslaitoksilta	0,1	0,1
Lainat julkisyhteisöiltä	0,2	0,2
Saadut ennakot	13,9	13,9
Ostovelat	129,9	106,0
Siirtovelat	360,9	247,7
Muut lyhytaikainen velat	76,8	70,2
	<b>647,3</b>	<b>461,2</b>
<b>Vieraspääoma yhteensä</b>	<b>786,5</b>	<b>663,9</b>
<b>VASTATTAVAA YHTEENSÄ</b>	<b>8 524,4</b>	<b>8 551,4</b>

## HELSINGIN KAUPUNGIN KONSERNITASE

miljoonaa euroa		
<b>VASTAAVAA</b>	<b>31.12.2001</b>	<b>31.12.2000</b>
<b>PYSYVÄT VASTAAVAT</b>		
<b>Aineettomat hyödykkeet</b>		
Aineettomat oikeudet	50,4	43,4
Muut pitkävaikutteiset menot	66,5	62,2
Ennakkomaksut	2,2	2,6
Konserniliikearvo	0,0	0,2
	<b>119,2</b>	<b>108,4</b>
<b>Aineelliset hyödykkeet</b>		
Maa- ja vesialueet	2375,1	2286,5
Rakennukset	3237,8	3056,1
Kiinteät rakenteet ja laitteet	1778,7	1731,2
Koneet ja kalusto	267,3	220,9
Muut aineelliset hyödykkeet	25,8	25,3
Ennakkomaksut ja keskener. hankinnat	377,8	380,2
	<b>8062,4</b>	<b>7700,1</b>
<b>Sijoitukset</b>		
Osakkuusyhteisöosakkeet ja -osuudet	122,1	117,9
Muut osakkeet ja osuudet	270,4	248,2
Joukkovelkakirjalainasaamiset	9,9	4,6
Muut lainasaamiset	169,9	203,7
Muut saamiset	0,1	4,9
	<b>572,5</b>	<b>579,3</b>
<b>TOIMEKSIANTOJEN VARAT</b>		
Valtion toimeksiannot	48,1	1,1
Lahjoitusrahastojen erityiskatteet	3,1	3,3
Muut toimeksiantojen varat	181,1	254,7
	<b>232,3</b>	<b>259,0</b>
<b>VAIHTUVAT VASTAAVAT</b>		
<b>Vaihto-omaisuus</b>		
Aineet ja tarvikkeet	62,6	59,8
Keskeneräiset tuotteet	-0,9	3,2
Valmiit tuotteet	0,0	0,0
Muu vaihto-omaisuus	0,0	0,0
Ennakkomaksut	0,0	0,0
	<b>61,8</b>	<b>62,9</b>
<b>Saamiset</b>		
<b>Pitkäaikaiset saamiset</b>		
Myyntisaamiset	0,0	0,0
Lainasaamiset	0,8	0,1
Siirtosaamiset	0,4	0,3
Muut saamiset	7,0	3,9
	<b>8,3</b>	<b>4,4</b>
<b>Lyhytaikaiset saamiset</b>		
Myyntisaamiset	117,9	88,8
Lainasaamiset	0,8	4,1
Siirtosaamiset	40,8	64,8
Muut saamiset	84,4	124,8
	<b>243,9</b>	<b>282,6</b>
<b>Rahoitusomaisuusarvopaperit</b>		
Osakkeet ja osuudet	0,1	0,0
Sijoitukset rahamarkkinainstrumentteihin	561,2	535,0
Joukkovelkakirjalainasaamiset	73,8	75,5
Muut arvopaperit	0,2	10,3
	<b>635,2</b>	<b>620,8</b>
<b>Rahat ja pankkisaamiset</b>	<b>137,2</b>	<b>119,2</b>
<b>VASTAAVAA YHTEENSÄ</b>	<b>10072,7</b>	<b>9736,6</b>



miljoonaa euroa		
<b>VASTATTAVAA</b>	<b>31.12.2001</b>	<b>31.12.2000</b>
<b>OMA PÄÄOMA</b>		
Peruspääoma	2 974,8	2 978,4
Osuus kuntayhtymien oman pääoman lisäyksestä	11,3	11,4
Liittymismaksurahasto	35,3	28,7
Arvonkorotusrahasto	1 855,4	1 857,9
Muut omat rahastot	871,4	671,5
Muu oma pääoma	480,1	456,7
Edellisten tilikausien yli-/alijäämä	37,2	-34,7
Tilikauden ylijäämä	34,4	143,6
	<b>6 300,0</b>	<b>6 113,5</b>
<b>VÄHEMMISTÖOSUUS</b>	<b>37,8</b>	<b>35,4</b>
<b>VARAUKSET</b>		
Kertynyt poistoero	140,2	133,8
Vapaaehtoiset varaukset		
Investointivaraukset	164,8	153,4
Muut vapaaehtoiset varaukset	15,1	16,3
	<b>320,0</b>	<b>303,6</b>
Pakolliset varaukset		
Eläkevaraukset	460,9	467,1
Muut pakolliset varaukset	25,9	25,2
	<b>486,9</b>	<b>492,3</b>
<b>TOIMEKSIANTOJEN PÄÄOMAT</b>		
Valtion toimeksiannot	318,7	304,0
Lahjoitusrahastojen pääomat	3,1	3,3
Muut toimeksiantojen pääomat	181,9	254,7
	<b>503,7</b>	<b>562,0</b>
<b>VIERAS PÄÄOMA</b>		
<b>Pitkäaikainen</b>		
Joukkovelkakirjalainat	136,2	198,9
Lainat rahoitus- ja vakuutuslaitoksilta	364,5	259,3
Lainat julkisyhteisöiltä	934,4	927,4
Lainat muilta luotonantajilta	154,6	140,2
Saadut ennakot	1,7	1,8
Ostovelat	0,0	0,4
Muut pitkäaikaiset velat	22,7	69,1
Siirtovelat	0,0	0,4
	<b>1 614,1</b>	<b>1 597,5</b>
<b>Lyhytaikainen</b>		
Joukkovelkakirjalainat	65,4	23,1
Lainat rahoitus- ja vakuutuslaitoksilta	33,9	26,5
Lainat julkisyhteisöiltä	5,4	11,2
Lainat muilta luotonantajilta	0,2	0,6
Saadut ennakot	22,6	22,2
Ostovelat	147,4	132,5
Muut lyhytaikainen velat	104,4	96,8
Siirtovelat	430,9	319,3
	<b>810,2</b>	<b>632,3</b>
<b>VASTATTAVAA YHTEENSÄ</b>	<b>10 072,7</b>	<b>9 736,6</b>

## LIIKELAITOSTEN TULOSLASKELMAT

miljoonaa euroa

	Helsingin Energia		Helsingin Vesi	
	2001	2000	2001	2000
<b>LIKEVAIHTO</b>	<b>443.5</b>	<b>395.7</b>	<b>86.0</b>	<b>85.0</b>
Valmistus omaan käyttöön	4.5	5.4	3.3	2.8
Liiketoiminnan muut tuotot	10.8	9.4	0.1	0.5
Materiaalit ja palvelut	-237.1	-201.9	-17.2	-15.6
Henkilöstökulut	-61.1	-59.3	-13.2	-12.2
Poistot ja arvonalentumiset	-53.7	-76.8	-26.0	-25.3
Liiketoiminnan muut kulut	-22.1	-22.0	-2.0	-2.3
<b>LIKEYLIJÄÄMÄ</b>	<b>84.8</b>	<b>50.5</b>	<b>31.0</b>	<b>32.9</b>
Rahoitustuotot ja -kulut	-28.9	-25.5	-30.5	-31.2
<b>YLIJÄÄMÄ ENNEN VARAUKSIA</b>	<b>55.9</b>	<b>25.0</b>	<b>0.5</b>	<b>1.7</b>
Varausten ja rahastojen muutos	-44.8	-25.0	0.3	0.3
<b>Tilikauden ylijäämä</b>	<b>11.1</b>	<b>0.0</b>	<b>0.8</b>	<b>2.0</b>

## LIIKELAITOSTEN RAHOITUSLASKELMAT

miljoonaa euroa

	Helsingin Energia		Helsingin Vesi	
	2001	2000	2001	2000
<b>VARSAISEN TOIMINNAN JA INVESTOINTIEN KASSAVIRTA</b>				
Tulorahoitus	62.2	54.3	26.5	27.0
Investoinnit	-56.1	-155.4	-26.1	-22.1
<b>Varsinaisen toiminnan ja investointien nettokassavirta</b>	<b>6.1</b>	<b>-101.1</b>	<b>0.4</b>	<b>4.9</b>
<b>RAHOITUSTOIMINNAN KASSAVIRTA</b>				
Lainakannan muutokset	-19.2	100.3	-7.3	-7.3
Oman pääoman muutokset	5.2	4.8	4.0	2.9
Muut maksuvalmiuden muutokset	28.9	-4.1	6.9	4.4
<b>Rahoitustoiminnan nettokassavirta</b>	<b>14.9</b>	<b>101.0</b>	<b>3.6</b>	<b>-0.0</b>
<b>KASSAVAROJEN MUUTOS</b>	<b>20.9</b>	<b>-0.1</b>	<b>4.0</b>	<b>4.9</b>
<b>Kassavarojen muutos</b>				
Kassavarat 31.12.	24.9	4.0	21.3	17.3
Kassavarat 1.1.	-4.0	-4.1	-17.3	-12.4
	<b>20.9</b>	<b>-0.1</b>	<b>4.0</b>	<b>4.9</b>

1.1. - 31.12.

Helsingin Satama		Liikennelaitos		Helsingin Tekstiilipalvelu		Helsinki Catering	
2001	2000	2001	2000	2001	2000	2001	2000
<b>68.7</b>	<b>69.0</b>	<b>193.7</b>	<b>184.3</b>	<b>5.9</b>	<b>5.8</b>	<b>37.0</b>	<b>35.4</b>
1.1	0.9	2.9	2.8	-	-	-	-
0.0	0.3	9.9	9.0	0.0	0.0	-	-
-11.9	-11.4	-93.3	-84.9	-2.0	-2.0	-16.0	-15.0
-14.5	-14.8	-73.1	-69.3	-3.1	-3.0	-15.7	-15.1
-10.6	-11.1	-25.4	-25.7	-0.2	-0.2	-0.3	-0.3
-9.7	-9.6	-5.5	-7.7	-0.1	-0.1	-4.3	-4.3
<b>23.1</b>	<b>23.3</b>	<b>9.2</b>	<b>8.5</b>	<b>0.5</b>	<b>0.5</b>	<b>0.7</b>	<b>0.7</b>
-2.6	-4.2	-11.4	-10.4	0.0	0.0	0.0	-0.0
<b>20.5</b>	<b>19.1</b>	<b>-2.2</b>	<b>-1.9</b>	<b>0.5</b>	<b>0.5</b>	<b>0.7</b>	<b>0.7</b>
-20.5	-19.1	1.9	1.9	-	-	-	-
<b>0.0</b>	<b>0</b>	<b>-0.3</b>	<b>0</b>	<b>0.5</b>	<b>0.5</b>	<b>0.7</b>	<b>0.7</b>

1.1. - 31.12.

Helsingin Satama		Liikennelaitos		Helsingin Tekstiilipalvelu		Helsinki Catering	
2001	2000	2001	2000	2001	2000	2001	2000
31.2	30.2	23.2	23.7	0.7	0.7	0.9	1.0
-9.6	-9.0	-56.2	-47.9	-0.2	-0.3	-0.2	-0.2
<b>21.6</b>	<b>21.2</b>	<b>-33.0</b>	<b>-24.2</b>	<b>0.5</b>	<b>0.4</b>	<b>0.7</b>	<b>0.8</b>
-1.9	-1.9	24.3	17.6	-	-	-	-
-	-	-	6.2	-	-	-	-
-0.9	1.4	13.8	-6.9	-0.6	0.0	-1.8	-0.5
<b>-2.8</b>	<b>-0.5</b>	<b>38.1</b>	<b>16.9</b>	<b>-0.6</b>	<b>0.0</b>	<b>-1.8</b>	<b>-0.5</b>
<b>18.8</b>	<b>20.8</b>	<b>5.1</b>	<b>-7.2</b>	<b>-0.1</b>	<b>0.4</b>	<b>-1.1</b>	<b>0.3</b>
120.6	101.9	11.2	6.1	3.7	3.8	2.5	3.6
-101.9	-81.1	-6.1	-13.3	-3.8	-3.4	-3.6	-3.3
<b>18.7</b>	<b>20.8</b>	<b>5.1</b>	<b>-7.2</b>	<b>-0.1</b>	<b>0.4</b>	<b>-1.1</b>	<b>0.3</b>

Kaupunginvaltuusto kokoontui 20 kertaa ja käsitteli yhteensä 310 asiaa. Seuraavassa on lueteltu toimialoittain eräitä merkittäviä valtuustopäätöksiä. Suluissa oleva päivämäärä viittaa siihen valtuuston kokoukseen, jossa ao. päätös on tehty.

## **Tarkastuslautakunta**

Kaupungin vuoden 2000 tilinpäätöksen hyväksyminen ja vastuuvapauden myöntäminen tilivelvollisille vuodelta 2000 (20.6.)

## **Kaupunginjohtajan toimiala**

Kaupungin pysyväispäätösten ajan tasalle saattaminen (28.3.)

Ehdotus Helsingin turvallisuusstrategiaksi (18.4.)

Ympäristötoimen johtosäännön hyväksyminen ja siitä aiheutuvat järjestelyt (9.5.)

Helsingin 450-vuotistaiteilijatalon hankesuunnitelma (9.5.)

Helsingin kaupungin lähiörahaston perustaminen (20.6.)

Katutoimintojen organisaation kehittäminen (12.9.)

Asuntotuotantorahaston sääntöjen muuttaminen (26.9.)

Ympäristöraportti ja –tilinpäätös vuodelta 2000 (10.10.)

Kaupunginhallituksen johtosäännön muuttaminen (24.10.)

Talousarvio vuodeksi 2002 ja taloussuunnitelma vuosiksi 2002 – 2004 (31.10.)

Vuoden 2002 tuloveroprosentin määrääminen (14.11.)

Vuoden 2002 kiinteistöveroprosenttien määrääminen (14.11.)

Koiraveron määrääminen vuoden 2002 alusta lukien (14.11.)

## **Sivistys- ja henkilöstötoimi**

Kampin koulun ja Taivallahden ala-asteen koulun yhdistäminen (14.3.)

Työterveysjohtajan viran täyttäminen (13.6.)

Ruotsinkielisen toisen asteen ammatillisen koulutuksen osakeyhtiöhanke (13.6.)

Kansainvälisen kulttuurikeskuksen Caisan uusien huonetilojen hankesuunnitelma (9.5.)

Taidemuseon johtajan viran täyttäminen (10.10)

Liikuntapoliittinen ohjelma vuosille 2001 – 2010 (14.11)

## **Sosiaali- ja terveystoimi**

Sosiaaliviraston ja terveystoimiston tietoteknisten ja tietohallinnon tehtävien organisointi (28.2.)

Asiakaslaskutuksen organisointi sosiaalivirastossa ja terveystoimistossa (28.3.)

Sosiaaliviraston järjestämien puheterapiapalvelujen siirto terveystoimiston toiminnaksi (18.4.)

Kotihoitokeskuksen perustaminen koilliseen terveystoimistoon (6.6.)

Sosiaalijohtosäännön uudistaminen (28.11.)

Terveystoimen johtosäännön muuttaminen edellisen johdosta (28.11.)

Auroran sairaalan rakennuksen 15 peruskorjauksen tavoitehinnan korottaminen (28.2.)

Lapsi- ja perhepoliittinen ohjelma (28.3.)

Vanhuspalveluohjelman tarkistaminen ja jatkaminen (13.6.)

Mielenterveysohjelma (20.6.)

## **Kaupunkisuunnittelu- ja kiinteistötoimi**

Canon Oy – uusi toimitalo Munkkivuoreen (28.2.)

Sato-Yhtymä Oyj – uusi toimitalo Käpylään (9.5.)

Ksv:n virastotalon (Kansakoulukatu 3) osto (26.9.)

Pfizer Oy – uusi pääkonttori Munkkiniemeen (10.10.)

## **Tekninen toimi**

Helsingin Veden toimitusjohtajan viran täyttäminen (31.1.)

Rakennusviraston toimitusjohtajan viran täyttäminen (12.9.)

Kolme johtosääntömuutosta koskevaa asiaa (teknisen palvelun johtosäännön ja siihen liittyen kaupunginhallituksen johtosäännön muutokset, hankintakeskuksen johtosääntö ja satamatoimen johtosääntö)

Etelä- Pohjanmaan Voima Oy:n osakkeiden osto ja kauppaan liittyvät muut omistusjärjestelyt (29.8.)

Kaupunginhallitus kokoontui 46 kertaa ja käsitteli yhteensä 1691 asiaa. Kaupunginhallitus päätti mm. seuraavista asioista:

## **Kaupunginjohtajan toimiala**

Markkinoinnin, matkailun, tiedotuksen ja elinkeinotoiminnan määrärahojen käyttösuunnitelma vuodelle 2001 (29.1.)

Kaupunginkanslian tiedotuspäällikön valinnan vahvistaminen (12.2.)

Pöytäkirja Helsingin ja Pietarin yhteistyöstä vuosina 2001-2003 (12.2.)

Lasten ja nuorten huumeidenkäytön ennaltaehkäisyyn vuodelle 2001 talousarviossa varatun määrärahan käyttö (12.3. ja 17.4.)

Vuoden 2002 talousarvioehdotuksen ja taloussuunnitelmaehdotuksen 2002 – 2004 laatimishojeet (12.3.)

Vuoden 2000 tilinpäätöksen hyväksyminen (26.3.)

Helsinki Moskovassa –tapahtuman toteuttaminen (17.4.)

Ympäristölautakunnan esitys luonnonsuojelualueen perustamisesta Kaitalammen aarnialueelle Espooseen (23.4.)

Esitys Helsingin olympiakisat 1952 -aiheisesta juhlapostimerkistä (23.4.)

Talonrakennushankkeiden kustannusohjauksen tehostamishojeet (11.6.)

Tilahankkeiden käsittelyhojeet 2001 (11.6.)

Finlandia-talon terassialin peruskorjaus (11.6.)

Esitys oikeusministeriölle julkisuuslain ja henkilötietolain muuttamisesta (10.9.)

Uudenmaan ruotsinkielisen ammattikorkeakoulun Arcadan rakennushanke (20.8.)

Kaupungin valmistautuminen euron käyttöönottoon (8.10.)

Kiinteistöhoito- ja ruokapalvelujen organisaation kehittäminen (15.10)

Helsingin ja Vantaan kaupunkien yhteisten toimielimien perustaminen Suomen Urban II –yhteisöaloiteohjelmaan sekä ohjelmaan liittyvän sopimuksen tekeminen Vantaan kaupungin kanssa (5.11.)

Kaupungin viestintäohjeiden uudistaminen (5.11.)

Sosiaali- ja terveydenhuollon perustamishankkeet vuosille 2002 – 2005. (3.12.)

Lausunnon antaminen oikeusministeriölle kielilakikomitean mietinnöstä (10.12.)

Vuoden 2002 talousarvion noudattamishojeet (17.12.)

## **Sivistys- ja henkilöstötoimi**

Aralis-kirjastokeskuksen hankesuunnitelman ja esisopimuksen hyväksyminen (15.9.)

Kannanotto työministeriölle pääkaupunkiseudun työhallinnon voimavarojen vähentämisestä (15.1.)

Toukolan liikuntapuiston hankesuunnitelman hyväksyminen (19.3)

Kaupungin ja Helsingin työvoimatoimiston välinen yhteistyösopimus työllisyyden edistämiseksi (2.4.)

Kaupungin tilastotoimen kehittämisohjelma 2001-2005 (9.4)

Esitys sosiaali- ja terveysministeriölle kuntouttavaa työtoimintaa koskevan lainsäädännön muuttamiseksi (7.5)

Helsingin kaupungin tutkimusohjelma 2001 – 2003 (14.5.)

Korkeasaaren karhulinnan peruskorjauksen hankesuunnitelma (28.5)

Lausunnon antaminen uskonnonvapauskomitean mietinnöstä (18.6)

Virastopäälliköiden ym. viranhaltijoiden palkkauksen tarkistaminen sekä eräiden muiden henkilöstöryhmien palkkauksen tarkistaminen (25.6.)

Lausunnon antaminen perusopetuksen uudistamistyöryhmän muistiosta (20.8)

Uuden lääkärisopimuksen täytäntöönpano ja siitä johtuvat palkkatarkistukset (27.8)

Ammattikorkeakoulun opiskelijapalvelutalon hankesuunnitelma (3.9)

Herttoniemen uusien opetustilojen vuokraaminen suomenkieliselle työväenopistolle (10.9)

Kaupungin palvelussuhdeasutopolitiikan periaatteet (15.10.)

Toimenpiteet henkilöstönsaannin turvaamiseksi (15.10)

IB-linjan (kansainvälinen ylioppilastutkinto) perustamisanomus Resson lukioon (5.11)

Yksityisten lukioiden toiminnan rahoitusta koskevat järjestelyt (3.12.)



## Sosiaali- ja terveystoimi

Kunnallisen hammashuollon laajentamisen siirto eräiden ikäluokkien osalta (5.2.)

Varahenkilöstön käyttöönotto-kokeilu terveysvirastossa (19.2.)

Selvitys oikeuskanslerinviras-tolle päiväkotiviiljan lakkautta-mista koskevasta kirjoituksesta (19.2.)

Selvitys eduskunnan apulaisoi-keusasiainjohtajalle Sahaajanka-dun ensisuojaan ja Hyttitien asuntolan tilanteesta (5.3.)

Lausunto oikeusministeriölle ehdotuksesta lähestymiskielto-lain muuttamisesta (2.4.)

Lausunto ehdotuksesta psy-kiatrisen toiminnan järjestämi-seksi HUSin alueella (23.4.)

Lausunto HUSin strategiaohjel-maehdotuksesta 2002-2010 (14.5.)

Lausunto RAY:lle eräistä hank-keista (25.6.)

Marian sairaalan päivystyksen kuormitustilanne, selvitys Uudenmaan työsuojelupiirille ja korjaamistoimenpiteet (1.10. ja 22.10)

Kh:n käsiteltäväkseen ottama asia: Vaikeavammaisten kulje-tuspalvelujen omavastuuosuus euroina (22.10.)

Lausunto Etelä-Suomen läänin-hallitukselle sairaankuljetuslipa-hakemuksesta (24.9.)

Helsingin esiopetuksen suomen- ja ruotsinkieliset suun-nitelmat (17.12.)

## Kaupunkisuunnittelu- ja kiinteistötoimi

Asuntotuotantotoimikunnan asettaminen (22.1.)

Pääkaupunkiseudun liikennejär-jestelmäsuunnitelman PLJ 2002:n yleisohjelma (15.1.)

Länsimetron Ruoholahti-Matin-kylä tarve- ja toteuttamisselvi-tyksen tilannekatsaus (19.2.)

Keskustatunnelin ympäristövai-kutusten arviointi (19.2.)

Kampin keskuksen kehittämi-sen jatkosuunnittelu- ja neuvot-teluohjeet (5.3.)

Asuntopoliittinen iltakoulu (12.3.)

Aravaneuvottelukunnan asetta-minen toimikaudeksi 2001-2002; (19.3.)

Malmin lentokentän alueen määrääminen rakennuskieltoon (17.4.)

Liikenneturvallisuuden strate-giasuunnitelma (30.4.)

Lausunto Sipoon kunnalle Itä-salmen keskustan kauppakes-kuksen asemakaavan muutok-sesta (28.5.)

Lausunto liikenne- ja viestintä-ministeriölle pyöräily- ja kävely-poliittisesta ohjelmaehdotuk-sesta (18.6.)

Vallillan teollisuusalueen Stu-renkadun pohjoispuolisen alueen rakennuskiellon jatkami-nen (13.8.)

Pasilan konepaja-alueen raken-nuskiellon jatkaminen (13.8.)

Lauttasaaren länsialueen tont-tien ja Lemislahden venesa-tama-alueen rakennuskiellon jatkaminen (13.8.)

Talin kartanoalueen ja siihen liit-tyvien kaavoittamattomien alueiden määrääminen raken-nuskieltoon (3.9.)

Kulosaaren huvila-alueen mää-rääminen rakennuskieltoon (15.10.)

## Tekninen toimi

Esitys katujen puhtaanapidon ja talvikunnossapidon järjestämi-sestä Helsingissä (12.11.)

Töölönlahden kunnostaminen (3.9.)

Lausunto Jokerilinjaston yleis-suunnitelmaluonnoksesta (10.9.)

Lausunto Marja-radan YVA-selostuksesta (11.6.2001) sekä lausunto Marja-radan tarvesel-vityksestä ja alustavasta yleis-suunnitelmasta (11.6.)

## Helsinki

Perustettu vuonna 1550  
Pääkaupunki vuodesta 1812

## Alue ja ympäristö

Kokonaispinta-ala	686 km <sup>2</sup>
Maapinta-ala	185 km <sup>2</sup>
viheralueita ja puistoja	31 %
Väestötiheys	
henkilöitä/maa-km <sup>2</sup>	3 000
Rantaviiva	98 km
Saaria	315

## Keskilämpötilat 2001

koko vuosi	5,9°C
lämpimin kuukausi, heinäkuu	20,2 °C
kylmin kuukausi, helmikuu	-6,8 °C

## Väestö

Väkiluku 2001/2002	559 718
Ikäjakama	
0-6	7,7 %
7-15	8,6 %
16-64	70,2 %
65-74	7,2 %
75+	6,3 %

Elinajanodote	76,9
miehet	73,1
naiset	80,1

Suomen kansalaisia 95,3 %  
Ulkomaiden kansalaisia 4,7 %

Suomenkielisiä	88,0
Ruotsinkielisiä	6,6
Muunkielisiä	5,4

## Asuminen

Asuinhuoneistoja yhteensä	296 013
omistusasuntoja	43,2 %
Asumisväljyys, m <sup>2</sup> /henkilö	32,5
Kaupungin omistamia vuokra-asuntoja	54 900

## Työmarkkinat

Työpaikkoja	357 160
alkutuotanto (TOL A-B)	0,1 %
jalostus (TOL C-F)	14,2 %
palvelut (TOL G-Q)	84,4 %
- kauppa, rahoitus, liikenne (TOL G-K)	48 %
- yhteiskunnalliset palvelut (TOL L-Q)	36,4 %

Yrityksiä yhteensä 31 862

## Työvoima (15-74 -vuotiaat)

Työllisiä	298 400
työttömiä	15 200
työvoimaosuus, %	72,9
Työttömyysaste, %	4,9



## Liikenne

Rekisteröityjä autoja 1000 asukasta kohti	336
Kaupungin sisäisen joukkoliikenteen matkoja yht.	211 milj.
Puhelinliittymiä 100 asukasta kohti	75
Matkapuhelimia 100 asukasta kohti (koko maassa)	58
Internet -yhteydet 1000 asukasta kohti (koko maassa)	107

## Energia- ja vesihuolto

Sähkön myynti	7 257 GWh
Kaukolämmön myynti	6 537 GWh

Veden myynti	72,0 milj.m <sup>3</sup>
Vedenkulutus asukasta kohti päivässä	220 l
Puhdistun jätteen määrää	98,9 milj.m <sup>3</sup>

## Terveystieteet

Kaupungin terveysasemia	31
Kaupungin sairaaloita	7

Perusterveydenhuolto:	
Terveysasemakäyntejä yhteensä	2,7 milj.
käyntejä asukasta kohti	4,8
Sairaansijojen terveyskeskussairaaloissa	2 398
1 000 asukasta kohti	4,3

Erikoissairaanhoidon:	
Poliklinikkakäyntejä yhteensä	0,6 milj.
käyntejä asukasta kohti	1,0

## Sosiaalitoimi

Lasten päivähoitopaikkoja sataa	
1-6 -vuotiasta kohti	67
Vanhusten palvelut:	
palveluasuminen ja tehostettu palveluasuminen, paikkoja	3 339
sataa yli 75-vuotiasta kohti	9,6
laitoshoitopaikkoja	2 393
sataa yli 75-vuotiasta kohti	6,8

## Koulutus

Koulutusraenne:	
15-vuotta täyttäneistä, %	
korkeintaan perusasteen tutkinto	34,0
keskiasteen tutkinto	33,2
korkea-asteen tutkinto	32,8

Oppilaitokset Helsingissä:	
Yliopistoja ja korkeakouluja	7
Ammattikorkeakouluja	4
Ammatillisia oppilaitoksia	15
Peruskouluja ja lukioita	188

## Kulttuuri ja vapaa-aika

Kaupunginkirjasto	
Lainoja, milj. kpl	12,2
Lainoja asukasta kohti	16,7

Museoita 83

Liikunta- ja ulkoilualueita, ha	5 351
Ulkoiluteitä ja kuntoratoja, km	395
Sisäliikuntatiloja, uimahalleja yms.	72

## Matkailu

Matkustajaliikenne (milj. matkustajaa)	
Helsinki-Vantaa lentoaseman kautta	10
Helsingin sataman kautta	9
Helsingin rautatieaseman kautta	40

Hotelleihin saapuneita matkustajia (milj.)	1,3
yöpymisiä yhteensä	2,4
siitä ulkomaalaiset	1,4
Hotelleja	44
huoneita	7 104
vuodepaikkoja	13 416

Kansainvälisiä kongresseja ja tapahtumia osanottajia	89 21 680
--	--------------



# HELSINGIN KAUPUNKI

VUOSIKERTOMUS 2001