

Helsingin kaupungin vuosikertomus 1999





Sisällysluettelo

Ylipormestarin katsaus
Helsingin kaupungin organisaatio 1999
Helsinki-konserni
Kaupunginvaltuusto 1999
Kaupunginhallitus 1999
Kaupunginjohtajan toimiala
Kestävä kehitys ohjaa toimintaa
Sivistys- ja henkilöstötoimi
Sosiaali- ja terveystoimi
Kaupunkisuunnittelu- ja kiinteistötoimi
Tekninen toimi

Vuosikertomuksen tilinpäätösosa
Kaupunginhallituksen toimintakertomus
Talousarvion toteutuminen
Helsingin kaupungin tuloslaskelma
Helsingin kaupungin rahoituslaskelma
Helsingin kaupungin tase
Helsingin kaupungin konsernitase
Tilinpäätöksen liitetiedot
Kaupunginhallituksen ehdotus tilikauden
tuloksen käsittelystä
Tietoja Helsingistä



Ylipormestarin katsaus

Vuosituhanen viimeinen vuosi tarjosi Helsingille mielenkiintoisen näköalapaikan. Suomi hoiti ensi kertaa EU:n puheenjohtajuuteen liittyviä tehtäviä. Samalla pääkaupunki Helsinki toimi monien keskeisten kokousten ja tapaamisten näyttämönä. Se sai myös kantaa vastuuta eri alojen asiantuntijakokousten valmistelijana ja isäntänä. Kaupungin kansainvälisen yhteistyön kannalta merkittävimpiä näistä olivat kaupunkien eurooppalaisen edunvalvojan Eurocities -järjestön vuosikokous ja siihen liittynyt kaupunkipoliittinen Millenium Meeting sekä Itämeren alueen strategioihin keskittynyt Baltic Rim Cities -kokous.

Suomen kansantalouden myönteinen kehitys vahvisti myös kaupungin toimintaedellytyksiä. Kokonaistuotannon kasvu vuonna 1999 oli 3,5 prosenttia ja vuodelle 2000 kasvun ennustetaan nousevan 4,7 %:iin. Työpaikkojen määrä lisääntyi, inflaatio ja korkotaso pysyivät alhaisina. Viennin kasvu tuki teollisuustuotantoa, jonka kasvu selvästi ylitti OECD-maiden keskiarvon. Myös kotimainen kysyntä vilkastui. Elinkeinoelämän menestys heijastuu Helsingin talouteen, joka rakentuu pääosin verotulojen varaan. Kaupungin yhteenlasketut toimintamenot olivat 14,6 miljardia markkaa, josta verotulot kattoivat lähes 11 miljardia markkaa. Menoista valtaosa käytettiin kunnan keskeisten hyvinvointipalveluiden tuottamiseen; sosiaali- ja terveystoimeen 8,2 miljardia markkaa ja koulutukseen 3,4 miljardia markkaa.

Vaikka 90-luvulla vilkastunut väestönkasvu on tasaantunut, väestömäärä lisääntyy kuitenkin edellisvuodesta noin 4 800 asukkaalla. Vuoden 1999 lopussa Helsingissä oli asukkaita 551 123. Väestörakenne kertoo kaupungin elinvoimasta. Nuoret aikuiset painottuvat väestöosuudessa. Helsinki onkin toisin kuin



monet muut pääkaupunkialueiden keskukset onnistunut säilymään vetovoimaisena ei vain liike-elämän ja hallinnon sijaintipaikkana, vaan myös asuinympäristönä.

Monissa arvioissa todetaan Helsingin muuttuneen. Lähellä luontoa elävästä pohjoisesta pääkaupungista on kehittynyt myös korkean teknologian metropoli, joka panostaa osaamiseen ja aktiivisesti kehittää yhteistyötä niin kansallisesti kuin kansainvälisestikin.

Kaupungin keskeiset tavoitteet ja veloitteet ovat muutoksista huolimatta säilyneet entisinä. Kaupungin tehtävänä on tuoda hyvän elämän edellytykset kaikkien ulottuville. Kaupunki huolehtii alueen

yleisistä kehitysedellytyksistä, vastaa sosiaali- ja terveydenhuollosta, koulutuksesta, kulttuurista ja vapaa-ajasta. Myös asuntoasiat, maankäyttö ja rakentaminen, energia, vesihuolto ja liikenne ovat kaupungin vastuulla. Kaupungin palveluksessa oli vuoden lopulla noin 40 300 henkilöä, joista yli puolet, 22 000, vastaa asukkaiden sosiaali- ja terveydenhuollon palveluista.

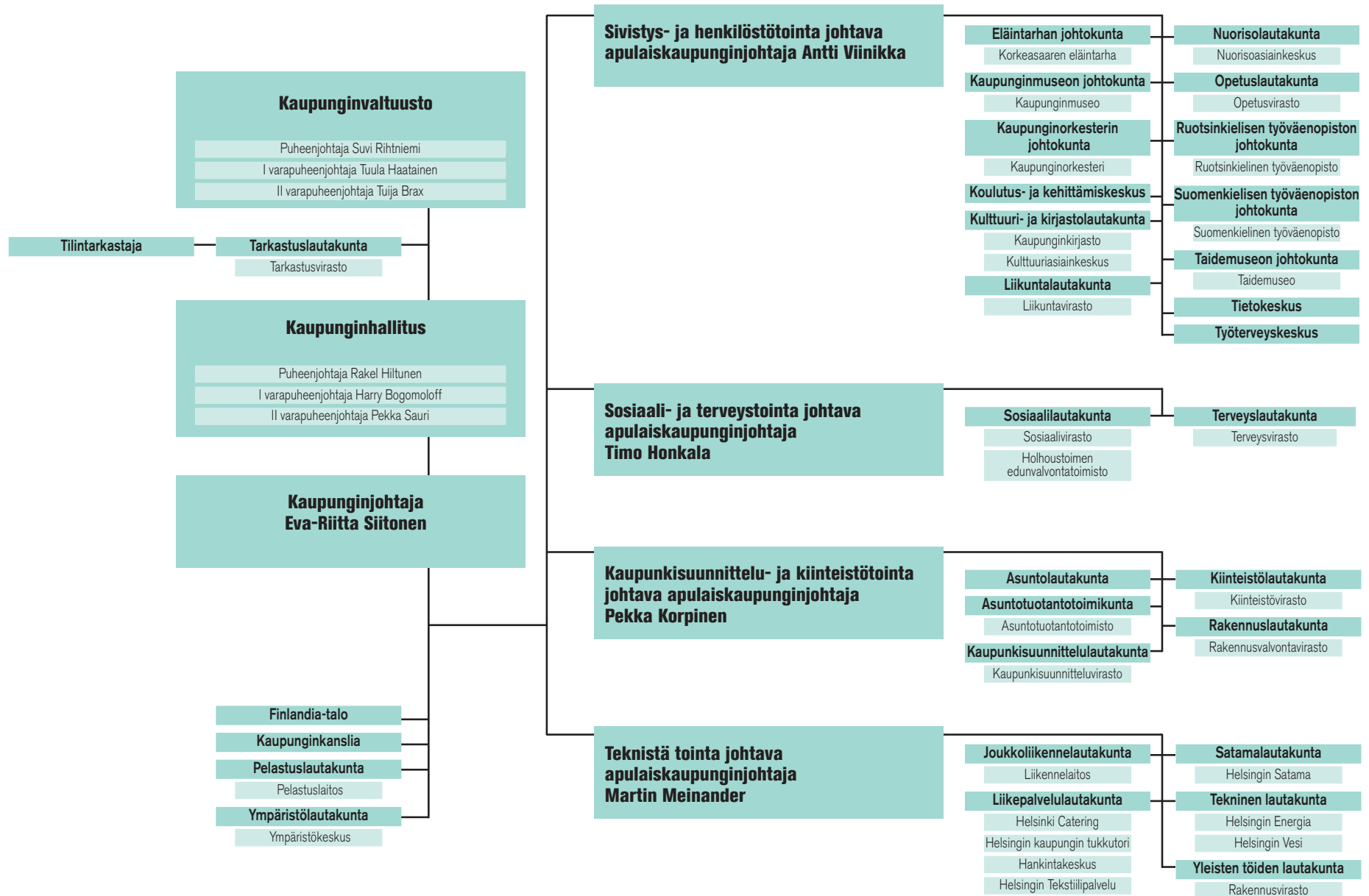
Helsinki on valinnut toimintansa strategiseksi painopisteiksi seuraavat teemat: Varaudutaan väestönkasvun vaikutuksiin, vahvistetaan elinkeinotoiminnan edellytyksiä, ehkäistään syrjäytymistä, tuetaan maahanmuuttajien kotoutumista, edistetään kansainvälistymistä ja yhteistyötä lähialueilla sekä panostetaan lähiohuiden kehittämiseen. Kaiken toiminnan läpikäyväksi periaatteeksi on omaksuttu kestävä kehitys ja toiseksi merkittäväksi teemaksi on hyväksytty oppiminen. Osaamisen ja oppimisen arvostus on keskeinen tulevaisuuden menestystekijä.

Helsinki aloittaa uuden vuosituhanen 450-vuotissyntymäpäivänsä merkeissä osana Euroopan kulttuurikaupunkien ketjua. Uskallan luonnehtia Helsinkiä sanoilla viihtyisiä, vireä, toimiva ja turvallinen Kiitän työntekijöitä ja asukkaita heidän panoksestaan kaupungin kehittämisessä.

Eva-Riitta Siitonen

Eva-Riitta Siitonen
kaupunginjohtaja
ylipormestari

Helsingin kaupungin organisaatio 1999



Helsinki-konserni

Helsinki-konserniin kuuluu kolmenlaisia osia: ensinnäkin Helsingin kaupunki emoyhteisönä, toiseksi tytäryhteisöt eli ne yhteisöt ja säätiöt, joissa kaupungilla on määräysvalta sekä kolmanneksi osakkuusyhteisöt eli ne yhteisöt, säätiöt ja kuntayhtymät, joissa kaupungilla on 20 – 50 prosentin omistusosuus tai muu huomattava vaikutusvalta. Helsinki-konserni on omistus- ja hallintorakenne, jonka tarkoituksena on

mahdollistaa siihen kuuluvien yksiköiden välinen yhteensopivuus ja yhteistyö, josta koituu hyötyä kaupungin asukkaille ja alueelle.

Helsinki-konserniin kuului vuonna 1999 165 tytäryhteisöä, joista osakeyhtiöitä oli 155 ja säätiöitä 10, sekä yksi yhteisyhteisö. Lisäksi kaupunki kuuluu kuuteen kuntayhtymään ja kaupungilla on 52 osakkuusyhteisöä.

Helsinki-konsernin tytäryhteisöt

Tytäryhteisöjä on kaikkiaan 165 kappaletta, joista 94 on kaupungin omistamia asuntolainoitettuja vuokra-asuntoyhtiöitä tai vapaarahoitteisia työsuhte-, asunto-, tukikoti- yms. yhtiöitä. Erilaisia toimitilojen tai pysäköintitilojen hallintaa, vuokrausta yms. toimintaa harjoittavia yhtiöitä on 38 kpl.

Seuraavassa on lueteltu aakkosjärjestyksessä muut tytäryhteisöt:

Antinkotisäätiö

- vanhuspalvelut

Helsingin Asumisoikeus Oy

- asuntojen vuokraus

Helsingin Kulttuurikaupunkisäätiö

- kulttuuripalvelut

Helsingin Pallokenttä Oy

- urheilu- ja liikuntapalvelut

Helsingin seudun kesäyliopiston säätiö

- koulutuspalvelut

Helsingin teatterisäätiö

- kulttuuripalvelut

Helsingin Tiedepuiston Yrityshautomot Oy

- elinkeinotoiminnan tukeminen

Helsingin Työvoimapalvelu Oy

- työvoiman vuokraus kaupungin virastoille ja laitoksille

Helsinki-instituutin säätiö

- koulutuspalvelut

Helsinki-viikon säätiö

- kulttuuripalvelut

Helsinki Metropolitan Development Corporation

- elinkeinoelämän edistäminen

Jääkenttäsäätiö

- urheilu- ja liikuntapalvelut

Kannelkoti-säätiö

- vanhuspalvelut

Lasipalatsin Mediakeskus Oy

- media- ja elokuvakeskustoimintaa tukevat palvelut

Mäkelänrinteen Uintikeskus Oy

- urheilu- ja liikuntapalvelut

Oy Helsingin Asuntohankinta Ab

- asuntojen vuokraus

Oy Mankala Ab

- voimalaitostoiminta

Pakilan sairaikoti- ja vanhainkoti-säätiö

- vanhuspalvelut

Pääkaupunkiseudun Kierrätyskeskus Oy

- tavaran kierrätys ja jätteiden hyötykäyttö

Stadion -säätiö

- urheilu- ja liikuntapalvelut

Suomen Energia-Urakointi Oy

- sähkö- ja valaistusverkkojen tms. rakentamis- ja kunnossapitopalvelut

Suomen Turistiauto Oy

- linja- ja tilausliikenne

Työmaahuolto Oy

- ruokatehtaan koneiden ja laitteiden korjaus ja huolto sekä ravitsemusalan konsultointi

Urheiluhallit Oy

- urheilu- ja liikuntapalvelut

Vuosaaren Urheilutalo Oy

- urheilu- ja liikuntapalvelut

Helsinki-konsernin osakkuusyhteisöt

Osakkuusyhteisöjä on yhteensä 52 kappaletta, joista 20 on asunto-osakeyhtiöitä ja 24 osakeyhtiöitä, joiden toimialana on toimi- tai pysäköintitilojen omistaminen tai kiinteistöhuoltotoiminta. Muut osakkuusyhteisöt ovat Art and Design City Helsinki, Helsingin Matkailu Oy, Helsingin Seudun Lämpövoima Oy, Helsingin Tiedepuisto Oy, Eurest Finland Oy, Laajasalon Palloiluhallit Oy, Pääkaupunkiseudun Vesi Oy sekä Vantaan Energia Oy.

Pysyvät toimikunnat ja neuvottelukunnat

Vuonna 1999 toimivat seuraavat kaupunginhallituksen asettamat pysyvät toimija neuvottelukunnat:

Aravaneuvottelukunta

Elinkeinoneuvottelukunta

Energiansäästöneuvottelukunta

Helsingin 450-vuotisjuhlatoimikunta

Helsingin kaupungin ja Helsingin yliopiston yhteistyöneuvottelukunta

Henkilöstökassatoimikunta

Henkilöstötoimikunta

Historiatoimikunta

Nimistötoimikunta

Pelastuspalveluneuvottelukunta

Poliisin neuvottelukunta

Rintamaveteraansiasiain neuvottelukunta

Sääntötoimikunta

Tasa-arvotoimikunta

Terve ja turvallinen kaupunki -neuvottelukunta

Työllistämistoimikunta

Ulkomaalaisiasiain neuvottelukunta

Urheilupalkintotoimikunta

Vammaisneuvosto

Vanhusneuvosto

Vapaaehtoistyön neuvottelukunta

Helsinki -konserniin kuuluvat kuntayhtymät

Helsinki on osakkaana seuraavissa kuntayhtymissä:

Helsingin Yliopistollinen Keskussairaala -kuntayhtymä (HYKS)

Kårkulla samkommun

Pääkaupunkiseudun yhteistyövaltuuskunta

Samkommunen för huvudstadsregionens

svenskspråkiga yrkesskolor

Uudenmaan liitto

Uudenmaan päihdehuollon kuntayhtymä

Helsinki-konsernin yhteisyhteisöt

Suomenlinnan Liikenne Oy

Kaupunginvaltuusto 1999

Puheenjohtajisto

Puheenjohtaja Suvi Rihtniemi, Kok
Ensimmäinen varapuheenjohtaja Tuula Haatainen, SDP
Toinen varapuheenjohtaja Tuija Brax, Vihreät

Kaupunginvaltuutetut

Kaupunginvaltuutettujen ja varajäsenten ryhmittäminen puolueittain äänimäärän mukaisessa järjestyksessä



Puheenjohtaja
Suvi Rihtniemi



Ensimmäinen varapuheenjohtaja
Tuula Haatainen



Toinen varapuheenjohtaja
Tuija Brax

Kansallinen Kokoomus r.p.

Valtuutetut (26)

Zyskovicz Ben
Rihtniemi Suvi
Bogomoloff Harry
Lekman Sirkka
Suominen Riitta
Moilanen Eeva-Liisa
Kanerva Seppo
Pajunen Jussi
Samulin-Peltomäki Aira
Häikiö Martti
Lemberg Irmeli
Pekkarinen Taito
Aurejärvi Erkki
Vapaavuori Jan
Riihelä Esko
Wallden-Paulig Irmeli
Hagelberg Kai
Koskinen Kauko
Honkanen Esko
Sarkomaa Sari
Törhönen Lauri
Hirvikallio Matti
Hagfors Kari
Apajalahti Jouni
Liemola Lasse
Öhman Tuula

Varajäsenet (21)

Urho Ulla-Marja
Rautava Risto
Lehtinen Christel
Klami Hannu Tapani
Kuusanmäki Jukka
Enroth Matti
Ranki Risto
Kosonen Risto
Diarra Habib
Haanperä Minna
Anttila Pirkko Kyllikki
Halme Matti
Arppe Juhani
Aaltonen-Koivistoinen Arja
Eräpuro Heidi
Hinkkanen Anja
Leppä-aho Pauli
Karimo Kristian
Mustajärvi Liisa
Salmi Kauko
Immonen Tiina

Suomen Sosialidemokraattinen Puolue – Finlands Socialdemokratiska Parti r.p.

Valtuutetut (21)

Bryggare Arto
Hiltunen Rakel
Alho Arja (ero 1.9.1999)
Haatainen Tuula
Taipale Ilkka
Björklund Ilkka-Christian
Kalima Kai
Hertzberg Päivi (21.4.1999 alk.
Lipponen)
Pajamäki Markus (Osku)
Sovala Anni
Vehviläinen Sirkka-Liisa
Anttila Maija
Helo Pentti
Tenkula Tarja
Taina Matti
Kallio Kalle
Kauppila Riitta
Paasilinna Petra
Aalto Erkki
Allén Tuovi
Vermilä Veikko
Vuorela Antti (1.9.1999
alkaen)

Varajäsenet (18)

Paavola Paavo J.
Tuomisto Tero
Koivusalo Pekka
Lehto Risto
Ekholm Leo
Karhi Pirkko
Lampela Heikki
Isotalo Päivi
Leppälä Anna-Kaarina
Meriläinen Risto
Sänkiäho Ritva
Osman Zahra
Lehtonen Hannele
Klinga Marjut
Arajärvi Pentti
Hänninen Tuula
Penonen Oiva
Puska Timo

Vihreä Liitto r.p.

Valtuutetut (18)

Brax Tuija
Soininvaara Osmo
Krohn Irina
Luukkainen Hannele
Sauri Pekka
Myllykoski Pekka
Kanerva Inka
Näre Sari
Soininvaara Anna-Maria
Könkkölä Kalle
Tarkkanen Jussi
Mustonen Veera
Abdulla Zahra Ali
Ikävälkö Suzan
Muhonen Sallamaari
Krohn Minerva
Föhr Juha (5.5.1999 alkaen)
Lehtonen Kristiina (5.5.1999
alkaen)

Varajäsenet (16)

Puustinen Sirkku (Ingervo
5.5.1999 alkaen)
Könkkölä Majja
Söderling Petra
Lehtikuusi Hannele
Junes Aulis
Saukkonen Ari
Lehtipuu Otto
Peltonen Meri
Sormunen Pekka
Pesola Mikko
Karvonen Pirjo
Tuurala Kati
Nieminen Marjatta
Eerola Leena
Eskola Merja
Tuomikorpi Taina

Svenska folkpartiet i Finland r.p. – Ruotsalainen kansanpuolue

Valtuutetut (7)

Bremer Klaus (sit.)
Gyllenberg Ulla
Grönholm Maj-Britt
Åhman Göran
Gadd Sture
Föhr Juha (Vihreisiin 5.5.99)
Mustelin Nils
Lampenius Linda (ero 1.9.99 alkaen)
Falck Marianne (1.9.99 alkaen)

Varajäsenet (7)

Dahlberg Birgitta
Antell Christer
Köhler Birgitta
Kuronen Antti
Melin Maria
Sorsa Barbara
von Bonsdorff Martin

Vasemmistoliitto r.p.

Valtuutetut (5)

Saarnio Pekka
Kaunola Reijo
Laine Reino
Hentilä Jorma
Vainio Kerttu

Varajäsenet (6)

Roos J.P.
Reiman Pirjo
Kaarela Tiina
Kangas Helena
Aaltonen Kauko
Puhakka Sirpa

Nuorsuomalaiset r.p.

Valtuutetut (2)

Penttilä Risto (ero 9.6.99)
Lehtonen Kristiina (Vihreisiin 5.5.99)
Väkiparta Satu
Konttinen Nina (9.6.99 alkaen)

Varajäsenet (3)

Markelin Tuomo
Iloniemi Eero
Huhtamäki Martti

Suomen Keskusta r.p.

Valtuutetut (2)

Molander Sole
Paasikivi Annukka (sit.)

Varajäsenet (2)

Tofferi Veli
Vanhala Pekka

Suomen Kristillinen Liitto – Finlands Kristliga Förbund r.p.

Valtuutetut (2)

Reinikainen Pekka
Ebeling Mika

Varajäsenet (2)

Helimäki Ilmari
Jakkila Lauri

Pääkaupunkiseudun Sitoutumattomat

Valtuutetut (1)

Hakalehto Ilkka

Varajäsenet (2)

Nieminen Kauko
Etelävuori Pirkko

Muutos -99

Valtuutetut (1)

Salin Olli

Päätöksiä

Kaupunginvaltuusto kokoontui 20 kertaa ja se käsitteli yhteensä 390 asiaa. Seuraavassa on lueteltu toimialoittain eräitä merkittäviä valtuustopäätöksiä. Suluissa oleva päivämäärä viittaa siihen valtuuston kokoukseen, jossa ao. päätös on tehty.

Kaupunginjohtajan toimiala:

Ympäristöohjelman 1999 – 2002 hyväksyminen (5.5.)
Tilinpäätös vuodelta 1998 (23.6.)
Tiilintarkastuskertomus vuodelta 1998 (23.6.)
Pelastushallinnon johtosäännön uudistaminen (1.9.)
Järjestysäännön uudistaminen (15.9.)
Talousarvio vuodeksi 2000 ja taloussuunnitelma vuosiksi 2000 – 2002 (10.11.)
Vuoden 2000 tuloveroprosentin määrääminen (10.11.)
Vuoden 2000 kiinteistöveroprosentin määrääminen (10.11.)

Sivistys- ja henkilöstötoimi:

Arabianrannan peruskoulun I vaiheen hankesuunnitelma (10.2.)
Auringonpilkun ala-asteen koulun ja päiväkodin hankesuunnitelma (3.3.)
Viikin normaalkoulun hankesuunnitelma (23.6.)
Töölön pallokentän katsomoiden, rakennusten ja kenttien muutos- ja uudisrakentamistöiden hankesuunnitelmat (1.9.)

Aurinkolahden peruskoulun hankesuunnitelma (10.11.)
Tasa-arvosuunnitelman hyväksyminen (8.12.)

Sosiaali- ja terveystoimi:

Kustaankartanon vanhustenkeskuksen H-rakennuksen peruskorjauksen perustamissuunnitelma (3.3.)
Koskelan sairaalan rakennuksen C peruskorjauksen hankesuunnitelma (7.4.)
Lausunto Helsingin ja Uudenmaan sairaanhoitopiirin kuntayhtymän perussopimusehdotuksesta (21.4.)
Sosiaaliviraston toimitusjohtajan viran täyttämisen (5.5.)
Helsingin sairaanhoitopiirin lakkauttaminen ja erikoissairaanhoidon toimintojen siirtäminen Helsingin ja Uudenmaan sairaanhoitopiirin kuntayhtymään (5.5.)
Kivikon palvelukeskuksen tavoitehinnan korottaminen (19.5.)
Jäsenten valitseminen Helsingin ja Uudenmaan sairaanhoitopiirin kuntayhtymän valtuustoon loppuvuodeksi 1999 ja vuodeksi 2000 (20.10.)
Holhoustoimen edunvalvontatoimiston johtosääntö ja siitä aiheutuvat toimenpiteet (10.11.)
Auroran sairaalan rakennuksen 15 peruskorjauksen lisä- ja muutostyöt sekä tavoitehinnan korottaminen (24.11.)
Helsingin kaupungin terveystoimen johtosääntö (8.12.)

Roihuvuoren vanhusten palvelutalon luovuttaminen apporttina Kiinteistö Oy Rudolfintie 17-19:lle (8.12.)
Latokartanon terveys- ja sosiaaliasemakoikeilun jatkaminen (8.12.)

Kaupunkisuunnittelu- ja kiinteistötoimi:

Esisopimus tontin myynnistä Ruoholahdesta Nokia Oy:lle (24.3.)
Toimenpiteet Myllypuron entisen kaatopaikan Alakiventien asukkaalle aiheuttamien ongelmien ratkaisemiseksi (23.6.)
Helsingin High Tech Centerin I-vaiheen tonttien myyminen Ruoholahdesta (6.10.)
Ns. Pikkuparlamentin alueen (eduskunnan lisärakennus) asemakaavamuutoksen hyväksyminen (24.11.)
Esisopimus Leppävaaran liikekeskuksen tonttien myynnistä (8.12.)
Vuosaaren sataman asemakaavan hyväksyminen (8.12.)

Tekninen toimi:

Joukkoliikenteen kehittämissuunnitelman hyväksyminen (15.9.)
Helsingin Veden ja Kemira Chemicals Oy:n yhteisyrityksen perustaminen (20.10.)
Perustamis päätös liikennelaitoksen raitiovaunuhankintaan liittyvän option käytöstä (15.12.)

Kaupunginhallitus 1999

Kaupunginhallitus 1999

Jäsenet

Puheenjohtaja Hiltunen Rakel, SDP
I varapuheenjohtaja Bogomoloff Harry, Kok
II varapuheenjohtaja Sauri Pekka, Vihreät
Honkanen Esko, Kok
Lekman Sirkka, Kok
Pajunen Jussi, Kok
Wallden-Paulig Irmeli, Kok
Bryggare Arto, SDP
Stam Arno, SDP
Vehviläinen Sirkka-Liisa, SDP

Lehtipuu Otto, Vihreät
Luukkainen Hannele, Vihreät
Krohn Minerva, Vihreät (7.4.1999 alkaen)
Grönholm Maj-Britt, RKP
Åhman Göran, RKP
Lindeman Jukka, Vas.

Henkilökohtaiset varajäsenet

Hörhammer Arja, SDP
Zyskowitz Ben, Kok
Kanerva Inka, Vihreät
Törhonen Lauri, Kok
Moilanen Eeva-Liisa, Kok
Hagfors Kari, Kok
Sarkomaa Sari, Kok
Laaksonen Jarmo, SDP
Kinnunen Pertti, SDP
Paasilinna Petra, SDP
Tuomisto Laura, SDP (6.10.1999 alkaen)
Ikävalko Suzan, Vihreät

Savander Juha, Vihreät
Bremer Klaus, RKP
Wallgren Dag, RKP
Vainio Kerttu, Vas



Puheenjohtaja
Rakel Hiltunen



Ensimmäinen varapuheenjohtaja
Harry Bogomoloff



Toinen varapuheenjohtaja
Pekka Sauri

Kaupunginhallitus kokoontui 46 kertaa ja käsitteli yhteensä 1 655 asiaa. Kaupunginhallitus päätti mm. seuraavista asioista:

Kaupunginjohtajan toimiala:

Syrjäytymisen ehkäisyyn vuoden 1999 talousarviossa varatun määrärahan käyttö (22.2.)
Vuoden 2000 talousarvioehdotuksen ja taloussuunnitelmaehdotuksen 2000 – 2002 laatimisohteet (15.3.)
Vuoden 1998 tilinpäätöksen hyväksyminen (29.3.)
Esityksen tekeminen sisäasiainministeriölle kuntalain täydentämisestä maininnalla kunnan tytär- ja osakkuusyhteisöjen ja -säätiöiden tilintarkastuksesta (29.3.)
Helsingin 450-vuotisjuhla järjestelyt, vuoden 1999 määrärahan käyttösuunnitelma (6.4.)
Lausunnon antaminen Uudenmaan ympäristökeskukselle Melaveikot ry:n ym. vesiskoottereiden käyttökieltohakemuksesta (12.4.)

Kaupunginkanslian kansainvälisten asioiden päällikön viran täyttämisen (19.4.)
Helsinki-konserniin 31.12.1998 kuuluvien yhteisöjen fuusioimista koskeva selvitys (31.5.)
Avautuminen arkeen – Helsingin kansainvälisen toiminnan linjauksia (21.6.)
Lausunnon antaminen Uudenmaan kaupunkipoliittisesta ohjelmaluonnoksesta (28.6.)
Julkisoikeudellisen maksuseuraamuksen käyttäminen roskaamisen ym. torjunnassa, esitys oikeusministeriölle ja sisäasiainministeriölle (23.8.)
Esityksen tekeminen sisäasiainministeriölle Helsingin kihlakunnan poliisilaitoksen henkilöstöresurssien vahvistamisesta (30.8.)
Yleisillä alueilla järjestettävien tilaisuuksien lupaehtojen tarkistaminen ja isännättömien tapahtumien jätehuolto-suunnitelma (13.9.)

Määrärahan myöntäminen Helsinki-Gardenian tontin esirakentamiseen (25.10.)
Hankintoja koskevien asiakirjojen julkisuudesta, ohjeen antaminen (13.12.)
Sosiaali- ja terveydenhuollon perustamishankkeet vuosille 2000 – 2003 (13.12.)
Vuoden 2000 talousarvion noudattamisohteet (13.12.)

Sivistys- ja henkilöstötoimi:

Paragonhallin perustamissuunnitelma (25.1.)
Ulkopaikkakuntalaisten koulunkäynti Helsingin kouluissa (22.2.)
Valtioneuvoston päätös ammattikorkeakoulun toimiluvan myöntämisestä (15.3.)
Henkilöstöhankinnan periaatteet (29.3.)
Kaupungin henkilöstöstrategian hyväksyminen (3.5.)
Kaupungin henkilöstötilinpäätös (7.6.)

Laakson ratsastuskentän katsomo- ja huoltorakennuksen hankesuunnitelma (14.6.)
Kaupungin arkistotoimen kehittämissuunnitelma (28.6.)
Lausunnon antaminen koulutusta ja tutkimusta koskevasta opetusministeriön kehittämissuunnitelmaehdotuksesta (18.10.)

Sosiaali- ja terveystoimi:

Terve ja turvallinen kaupunki -neuvottelukunnan asettaminen (1.2.)
Rintamaveteraansiasiain neuvottelukunnan asettaminen (1.2.)
Vapaaehtoistyön neuvottelukunnan asettaminen (8.2.)
Vanhusneuvoston asettaminen (8.2.)
Vammaisneuvoston asettaminen (15.2.)
Pohjoisen sosiaalikeskuksen johtajan viran täyttäminen (15.2.)
Ulkomaalaisiasiain neuvottelukunnan asettaminen (22.2.)
Maahanmuuttajien kotouttamisohjelma (8.3.)
Selvitys toimeentulotukea hakeneiden opiskelijoiden työllistämistä kesällä 1998 (22.3.)
Hallintokuntien toimenpiteet huumestrategian toteuttamiseksi (17.5.)
Kaupunginhallituksen käsiteltäväkseen ottama terveyslautakunnan päätös uusien ikäluokkien ottamisesta hammashuollon piiriin ja palvelujen kilpailuttaminen (7.6.)
Koillisen sosiaalikeskuksen johtajan viran täyttäminen (21.6.)
Sosiaali- ja terveydenhuollon tulevaisuudenkuvat 2010 (21.6.)
Lausunto Raha-automaattiyhdistykselle eräistä hankkeista (6.9.)
Sosiaaliviraston asiantuntijatakkauksen johdosta tehdyt toimenpiteet (1.11.)
Sosiaali- ja terveydenhuollon kustannus- ja organisaatiokomitean sosiaali- ja terveydenhuollon kokonaisorganisaatiota koskevat esitykset (15.11.)
Helsingin seudun yliopistollisen keskussairaalan toimialueen Helsingin johtokunnan jäsenten nimeäminen (22.11.)
Lausunto romaniasiain selvitysmiesten raportista "Romanipolitiikan strategiat" (7.12.)
Useita korjaus- ja muutostöiden hankesuunnitelmia, mm :Laakson sairaalan rakennuksen 4 itäosan ja rakennuksen 2 julkisivujen (1.2.), lasten päiväkoti Roihuvuoren ja Teinilän hoitokodin (8.2), Puistolän vanhusten palvelutalon (6.4.), lasten päiväkoti Kanervan (14.6.), Suursuon sairaalan vuodeosastojen 12 ja 13 (6.9.), Auroran sairaalan rakennuksen 1 (1.11.), Vaihtoyökeskuksen (20.12.)
Päiväkotien Kamomilla (22.2.), Haaga (12.4.), Hanna (19.4.), Veijari (2.8.), Mestari (22.11.) perustamissuunnitelmat,
Eteläisen suurpiirin kehitysvammaisten asumisyksikön perustamissuunnitelma (2.8.)
Pihlajamäen fysioterapiatilojen ja päivätupa Meripihkan perustamissuunnitelma (7.12.)

Hintapuitteiden korottamisista, mm:
oppilaskoti Toivolän talousrakennuksen (11.1.),Tervalammen kartanon rakennuksen 16 perusparannuksen (8.2.), lasten päiväkoti Roihuvuoren peruskorjauksen (21.6.), Suursuon ravintokeskuksen korjaus- ja muutostyön (6.9.), Outamon uudisrakennushankkeen (22.11.)

Kaupunkisuunnittelu- ja kiinteistötoimi:

Hitas-asuntojen jälleluovutus hintojen korottaminen (1.3.)
Kampin terminaalialueen toteuttamisen periaatteet (8.3.)
Asuntolautakunnan esitys vuokralaisten asukasvalintaperusteiden muuttamisesta (15.3.)
Kaupungin omistamien asuntojen vuokravakuudet (22.3.)
Keskustatunneli ja keskustan liikennesuunnitelma (12.4.)
Asuntolainarahaston sääntöjen soveltamisohjeiden tarkistaminen (7.6.)
Helsinki-Talinnä Euregion perustaminen (14.6.)
Musiikkikeskuksen suunnittelukilpailun tarkistetut asemakaavalliset lähtökohdat (20.12.)

Tekninen toimi:

Lausunto Uudenmaan liitolle Vuosaaren satamahankkeen vaikutuksista Mustavuoren lehdon ja Östersundomin lintuvesien Natura-alueeseen (8.2.)
Helsinki - Huopalahti - Leppävaara -kaupunkiradan Ilmalan, Huopalahden, Valimon ja Pitäjänmäen asemien luonnossuunnitelmien hyväksyminen (31.5.)
YTV:n ja pääkaupunkiseudun kuntien välisen joukkoliikenteen yhteistyösopimuksen hyväksyminen (16.8.)
Vantaanjoen vesivoimalaitoksen kunnostaminen (13.9.)



Esplanadin puisto

Kaupunginjohtajan toimiala

Talous sidoksissa verotuloihin

Kaupungin tilinpäätös kertoo, että toimintamenot toteutuivat erittäin hyvin talousarvion mukaisina. Ainut selkeä poikkeama olivat erikoissairaanhoidon menot, joissa ylitys oli 112 milj. mk. Tulos muodostui kuitenkin positiiviseksi, koska talouden suotuisaa kehitystä heijasteleva yhteisöveron tuotto oli parempi kuin talousarviota tehtäessä saatettiin arvioida. Palloista perittävien tuloverojen kehitystä sen sijaan ei voi pitää tyydyttävänä. Kaupungin talouden tulevai-



Helsingin tavoitteena on kehittyä Euroopan Unionin pohjoisen ulottuvuuden keskuksiksi.

suuden kannalta onkin olennaista, että kunta säilyttää veronsaajan asemansa yhteisöveron osalta. Myös toimintatulot ylittivät talousarviossa esitetyn, mikä heijastelee tulojen arvioinnin vaikeutta. Positiivista oli myös työllisyyden paraneminen, joka näkyy luonnollisesti mm. toimeentulotukimenojen laskuna. Verotuloja kertyi 10 932 milj. mk, valtionosuuksia 89 milj. mk, missä on vähennystä edellisestä vuodesta 225,6 milj. mk. Positiivisista yllätyksistä huolimatta vuosikate oli noin 500 milj. mk edellisvuotta pienempi ja osoittaa sen, että tulevina vuosina investointien taso on vaikea pitää viimevuosien tasolla.

Elinkeinopolitiikka ja työllisyys keskeisiä menestystekijöitä

Maailman talouden näkymät jatkuivat hyvinä. Suomen talouden positiivinen suunta on viime vuosina ollut paljolti teknologiayritysten varassa ja keskeinen haaste onkin vientimarkkinoiden monipuolistuminen. Osaamisen taso ja uusien innovaatioiden kehittyminen tuotannolliseksi menestykseksi ovat yhteisiä haasteita. Näihin haasteisiin otetaan kantaa myös kaupungille laaditun elinkeino-ohjelman nyt käynnissä olevassa jatkotyössä. Ohjelman toteutus eteni useampana projektina, joiden teemat heijastelevat ajankohtaisia kysymyksiä, yrityssuhteet, ammattialojen vetovoima ja maahanmuuttajien yrittäjyys. Projektin Itä-Helsingin työpaikkatarjonnan lisäämiseksi tukee alueellisesti tasapainoisempaa kehitystä ja estää segregatiota elinkeinopolitiikan keinoin.

Työllisyyden vahvistaminen ja työttömyyden hoito ovat olleet keskeisinä 90-luvulla. Vaikka työllisyys on nyt jo pidemmän aikaa kehittynyt positiivisesti, on sitkeä pitkäaikaistyöttömyys edelleen vaikea



Kaupunginjohtaja Eva-Riitta Siitonen

- kaupungin toiminnan ja talouden yleissuunnittelu
- talousarvion valmistelu ja sen noudattamisen valvonta
- keskitetty tilinpito
- sisäinen tarkastus
- elinkeinoasiat
- valmiussuunnittelu
- pelastustoimi
- ympäristöasiat
- kansainväliset asiat
- tiedotus- ja matkailuasiat

Virastot:

- Finlandia-talo
- Kaupunginkanslia
- Pelastuslaitos
- Tarkastusvirasto
- Ympäristökeskus

Kaupungin talouden
kokonaismenot 22,8 mrd. mk

ongelma. Pitkäaikaistyöttömien työllistyminen vaatii pitkäjänteistä työtä. Toisaalta voimakkaasti kehittyvillä aloilla on työvoiman turvaaminen työllisyys- ja koulutuspoliittinen haaste. Kuluneena vuonna käynnistyi Helsingin seutua koskeva selvitys, jossa katsotaan ammatillisen koulutuksen laadun ja määrän tarpeita elinkeinoelämän kehitystä vastaaviksi.

Kaupungin IT -toiminnot kehittyvät

IT -toimintojen merkitys on lisääntynyt huomattavasti. Sähköiset yhteydet, verkossa tapahtuvan tiedottamisen ja asioinnin kasvu ovat tästä hyviä esimerkkejä ja edellyttävät IT -infrastruktuurin jatkuvaa kehittämistä. Tietotekniikkayksikön keskeinen tehtäväalue kuluneena vuonna oli varmistaa kaupungin tietotekniikkajärjestelmien toimivuus vuosituhannen taitteessa.

Ympäristöasiat

Kestävä kehitys on keskeinen toimintaperiaate. Kaupungin tavoitteena on laatia Aalborgin sopimuksen mukainen kestävä kehityksen toimintaohjelma vuoteen 2001 mennessä. Tänä vuonna valmistui luonnos kestävä kehityksen indikaattoreiksi, joiden avulla voidaan seurata kaupunkikonsernin ja hallintokuntien kehitystä osana ympäristötilinpäätöstä. Vuodelta 1999 kaupungin liikelaitoksilta on ensimmäisen kerran edellytetty virallisesti erillinen ympäristötilinpäätös.

Yhteistyössä EU:n kanssa päätettiin perustaa kunnallisen kuluttajaneuvonnan yhteyteen EU-kuluttajaneuvonta, joka näissä erityiskysymyksissä palvelee Helsingin ohella koko maata.

Seudun organisointikyky, tulevaisuuden voimavara

Onnistunut seudullinen ja eri toimijoiden yhteistyö, voimavarojen ja osaamisen kokoaminen on keskeinen menestystekijä. Yhteistyö alueen yliopiston ja

korkeakoulujen kanssa on tiivistynyt ja saanut konkreettisia muotoja. Helsinki rahoittaa kaupunkitutkimuksen professuureja sekä solmi myös kauppa-korkeakoulun kanssa yhteistyösopimuksen, jossa keskitytään kaupunkimarkkinoinnin tutkimukseen ja kehittämiseen. Seudullinen yhteistyö jatkuu myös elinkeinomarkkinoinnissa. Globalisoituvassa maailmassa kuntien rajat eivät saa olla yhteistyön esteinä.

Kesäkuussa asetettiin Pääkaupunkiseudun neuvottelukunta, jonka tavoitteena on kehittää ja koordinoita pääkaupunkiseudun ja valtion keskushallinnon välistä yhteistyötä. Syksyllä käynnistyi lisäksi asuntopolitiikkaa ja siihen liittyviä infrastruktuurihankkeita käsittelevä yhteinen valmistelu valtion ja koko Hel-

singin seudun yhteisenä projektina.

Kansainvälinen toiminta osaksi arkea

Kaupungin kansainvälisen toiminnan strategia ajantasaistettiin. Siinä asetettiin tavoitteeksi kehittää Helsinkiä EU:n pohjoisen ulottuvuuden keskuksena, mutta myös maailmanlaajuisesti aktiivisena ja yhteistyöhaluisena kaupunkina.

Kansainvälisestä yhteistyöstä onkin jo usean vuoden ajan muodostunut luonnollinen osa kaupungin toimintaa. Suomen toimiminen Euroopan unionin puheenjohtajana vuoden jälkipuoliskolla luonnollisesti vaikutti, että kokouksia ja konferensseja järjestettiin poikkeuksellisen paljon. Helsingin Finlandia-talo oli pääkokouspaikkana ja varsinainen huip-



Helsinki-Vantaan lentokenttä valittiin maailman viihtyisimmäksi kentäksi erinomaisine palveluineen.

Kaupunginjohtajan toimiala: Käyttötalouden menot ja tulot 1999, 1 000 mk

	Talousarvio	Toteutunut	Poikkeama
Tulot	157 656	179 697	22 041
Menot	-1 082 084	-1 049 329	32 755
Toimintakate	-924 428	-869 632	54 796
Poistot	-32 586	-18 649	13 937
Tilikauden tulos	-957 014	-888 281	68 733

Kaupunginjohtajan toimiala: Henkilöstö 31.12.1997 – 1999 ¹⁾

	1997	1998	1999
Tarkastusvirasto ²⁾	34	21	21
Kaupunginkanslia	322	342	353
Finlandia-talo	49	51	52
Pelastuslaitos	578	578	600
Ympäristökeskus	181	177	177
Yhteensä	1 164	1 169	1 203
% koko henkilöstöstä	3,0	3,0	3,0
1 000 asukasta kohti	2,2	2,2	2,2

¹⁾ Tiedot ovat Helsingin kaupungin henkilöstötilastosta.

²⁾ Vuonna 1997 revisioviraston tiedot

Kaupunginjohtajan toimiala: Keskeisiä suoritettietoja 1997 – 1999

	1997	1998	1999
Pelastuslaitos			
Palohälytykset	3 752	3 817	4 391
Sairaankuljetukset	29 914	30 512	34 281
Ympäristökeskus			
Luvat ja ilmoitukset	1 014	553	1 115
Valvontatarkastukset	25 909	18 581	23 161
Valvontanäytteet	4 862	4 220	2 411
Finlandia-talo			
Konsertit	73	97	107
Kokoukset ja näyttelyt	270	324	327

pukokous tapahtui Helsingin Messukeskuksessa. Finlandia talon monivuotinen korjaus valmistui ja tämän Helsingin keskeisen symbolirakennuksen toiminta on vahvassa nousussa.

Lokakuussa Eurocities -järjestön vuosikokouksen yhteydessä oli mittava kaupunkifoorumi, jossa Euroopan valtioiden ja alueiden edustajat yhdessä linjasivat kaupunkien vastuuta ja mahdollisuuksia toimia vetovoimaisina kasvukeskuksina, joiden imussa myös ympäröivät alueet saavat vauhtia.

Tiedotus ja matkailumarkkinointi

Tiedottaminen, kaupunkimarkkinointi samoin kuin matkailun markkinointi ja siihen liittyvät palvelut vastasivat muun toiminnan ohella EU:n puheenjohtajuuteen liittyviin erityistarpeisiin. Helsinkiä ja sen

vahvuuksia esiteltiin eurooppalaisissa kaupungeissa. Vierailuvaihto oli tavallista vilkkaampaa. Lisäksi Japani esittäytyi Helsingissä monipuolisten seminaarien välityksellä ja Helsinki puolestaan esittäytyi Kiinassa mm osallistumalla viherrakentamisen maailmannäyttelyyn.

Palo- ja pelastustoimi

Hälytyskeskuslaki muuttui, mutta pääkaupunkiseutu säilytti omat alueelliset hälytyskeskuksensa. Vuoden aikana selvitetiin myös palo- ja pelastustoimen tehtävien siirtoa valtiolle. Ratkaisuksi kuitenkin tuli, että palo- ja pelastustoimi osana kunnan tehtäväkenttää parhaiten vastaa alueen asukkaiden tarpeita.

Hallinnon on eletävä ajassa

Hallinnon kehittäminen on jatkuva haaste. Käynnissä

oleva ”elinvoimainen pääkaupunkiprojekti” korostaa niitä keinoja, joilla toiminta parhaiten vastaa kuntalaisten tarpeita, on asukaslähtöistä ja ottaa huomioon asukkaiden mielipiteet. Myös palveluiden kilpailuttaminen samoin kuin ostopalveluiden käyttö ovat keinoja, joita taitavasti käyttäen voidaan kehittää toiminnan laatua ja taloudellisuutta. Kaupunki sai tunnustusta yhdessä mm. Nokian ja Suomen Postin kanssa henkilöstöpolitiikastaan.

Kestävä kehitys ohjaa toimintaa

Paikallisagenda

Kaupungin tavoitteena on laatia Aalborgin sopimuksen mukainen kestävän kehityksen toimintaohjelma vuoteen 2001 mennessä. Vuonna 1999 jatkettiin avoimissa kestävän kehityksen teematyöryhmissä työstettyjen ehdotusten ja ideoiden kehittelyä kolmannessa Finlandia-talon foorumissa, johon osallistui lähes koko kaupungin virkamiesjohto ja noin 350 helsinkiläistä. Miljoonan markan tuen turvin käynnistettiin yhteensä 45 paikallista kestävän kehityksen hanketta eri puolilla kaupunkia. Samoin valmistui luonnos kestävän kehityksen indikaattoreiksi, joiden avulla voidaan seurata kaupunkikonsernin ja eri hallintokuntien kehitystä osana ympäristötilinpäätöstä.

Helsingin kaupungin ympäristötilinpäätös 2000 -projekti -Ympäristölaskennan ja ympäristöraportoinnin kehittäminen Helsingin kaupungissa

Helsingin kaupunginvaltuusto hyväksyi 19.5.1999 ympäristönsuojelun strategiset tavoitteet vuosille 1999 - 2002. Tavoitteena on ympäristölaskennan kehittämisellä ja ympäristöraportoinnilla

1. lisätä kaupungin organisaatioiden sitoutumista ympäristönsuojelun tavoitteisiin
2. parantaa päättäjien ja asukkaiden tiedonsaantia ympäristöongelmista ja
3. saada ympäristöasioiden hallinta osaksi normaalia kaupungin toiminnan ja talouden ohjausjärjestelmää

Helsingin kaupungin ympäristökeskus aloitti projektin, jonka tarkoituksena on edistää kaupunginvaltuuston päätöksen toteutumista käytännössä. Projek-

tia koordinoi johtajiston 6. 10. 1999 asettama ympäristölaskennan asiantuntijatyöryhmä, joka on asetettu 31.8. 2001 päättyväksi toimikaudeksi.

Koulutusta, tiedotusta, seminaareja ja kaupungin sisäistä konsultointia ympäristölaskennasta toteutettiin hallintokunnille eri yhteyksissä. Ympäristökeskus julkaisi kesällä ympäristölaskennan oppaan hallintokunnille (Ympäristökeskuksen monisteita 8/99), jota levitettiin hallintokuntien avainhenkilöille myös sähköisessä muodossa.



Myllypuro

Vuoden 1999 merkittävin uutistapahtuma ympäristönsuojelussa koko Suomessa oli Myllypuron entisen kaatopaikka-alueen osoittautuminen asumiseen sopimattomaksi ongelmajätekaatopaikaksi. Helsingin kaupunki käynnisti välittömästi laajat tutkimukset asian tultua ilmi. Tutkimuksissa selvitettiin alueen 12 kerrostalon ja päiväkodin sisäilman laatua, asukkaiden terveydentilaa, pitkäaikaissairauksien esiintymistä ja maaperästä löytyviä epäpuhtauksia alueen kunnostamiseksi.

Vaikka asukkaiden terveystutkimukset eivät osoittaneet mitään hälyttävää, päätti kaupunginvaltuusto asiantuntijaselvitysten pohjalta kunnostaa alueen. Pääosa asuintaloista ja päiväkoti puretaan ja alue muutetaan käyttötarkoitukseltaan puistoksi sen jälkeen, kun jätetäyttö on asianmukaisesti eristetty niin, ettei se muodosta enää terveydellistä riskiä ihmisille eikä muutenkaan haittaa ympäristölle. Kunnostussuunnitelma esitettiin Uudenmaan ympäristökeskuksen hyväksyttäväksi. Valtuusto päätti samalla huolehtia vuokra-asunnoissa asuvien asuttamisesta kaupungin muihin vuokra-asuntoihin ja omistusasunnossa asuvien taloudellisen tilanteen turvaamisesta poikkeuksellisen pitkälle menevin toimenpitein.

Tapaus herätti paitsi laajaa huomiota myös ymmärrettävästi suurta huolta alueella asuvien keskuudessa. Kaupunki onnistui tästä huolimatta suoriutumaan tämän vaikean projektin hoidosta melko hyvin mm. oikea-aikaisen ja avoin tiedottamisen ansiosta. Tärkein merkitys oli kuitenkin sillä, että valtuusto teki tarvittavat vaikeat päätökset ajoissa ja suuren yksimielisyyden vallitessa.

Sivistys- ja henkilöstötoimi

Monipuoliset ja laadukkaat palvelut

Sivistystoimen tavoite oikeudenmukaisuuden ja suvaitsevaisuuden edistämisestä yhteiskunnassa on onnistunut monelta osin. Helsingissä on voitu edelleen turvata erittäin monipuolinen ja laadukas koulutus-, kulttuuri- ja vapaa-ajan tarjonta sekä korkea-



Mäkelänrinteen uintikeskus

tasoiset oppimistulokset. Koulutus on tukenut aineellista ja henkistä kasvua ja ollut kansainvälistymistä edistävä tekijä. Näiltä osin kehitystyö jatkuu.

Palvelujen kehittäminen on perustunut asiakaslähtöisyyteen ja avoimeen yhteistyöhön. Myös maahanmuuttajien tarpeet ja kansainvälistyminen yleensäkin on yhä enenevässä määrin voitu ottaa huomioon. Tähänkin tulee suunnata lisää voimavaroja.

Erityisesti on panostettu ammatillisen koulutuksen kokonaisvaltaiseen kehittämiseen niin, että on otettu huomioon sekä seudulliset näkökohdat että työelämän toiveet ja uusi teknologia. Ammattikorkeakoulun vakinaistamis- ja muut oppilaitoshankkeet ovat tukeneet tavoitteiden toteutumista. Ammattikorkeakoulun muodostamista itsenäiseksi hallintokunnaksi on valmisteltu keskushallinnossa. Nuorisotyötömyys on vähentynyt ilahduttavasti uusien opiskelu- ja työmahdollisuuksien myötä.

Kaupunginosakohtaisen väestön määrään ja rakenteeseen liittyvät muutokset sekä kansainvälistyminen vaativat entistä suurempaa joustavuutta palveluiden suunnittelussa ja toteuttamisessa, jotta palvelujen tarjonta ja toimitilat kohdentuisivat oikein ja tarpeiden mukaisesti. Uusia tiloja on valmistunut kaikille sivistys- ja vapaa-ajantoinen sektoreille.

Kaupungin panostus sivistys- ja vapaa-ajantoi-
meen on jatkossakin erittäin tuntuva. Tietotekniikan hyväksikäyttö kaikilla sektoreilla lisääntyy ja kulttuuripalveluiden tarjonta monipuolistuu ja paranee mm. uusien toimitilojen ja suurten kulttuuritapahtumien eli kulttuurikaupunkivuosi 2000:n ja Helsingin 450-vuotisjuhlan ansiosta. Kaupungin taidemuseo on kehittänyt profiliaan merkittäväksi kulttuurilaitokseksi uusine näyttelytiloineen.



Apulaiskaupunginjohtaja

Antti Viinikka

- yleissivistävä- ja ammatillinen koulutus sekä yleissivistävä aikuisopetus
- kirjastopalvelut
- kulttuuriasiat
- liikunta ja urheilu
- nuorisotoimi
- tutkimus- ja tilastotoimi
- henkilöstöpolitiikka
- työllisyysasiat

Virastot:

- Kaupunginkirjasto
- Kaupunginmuseo
- Kaupunginorkesteri
- Korkeasaaren eläintarha
- Kulttuuriasiainkeskus
- Koulutus- ja kehittämiskeskus
- Liikuntavirasto
- Nuorisoasiainkeskus
- Opetusvirasto
- Ruotsinkielinen työväenopisto
- Suomenkielinen työväenopisto
- Taidemuseo
- Tietokeskus
- Työterveyskeskus

Sivistys- ja henkilöstötoimi: Käyttötalouden menot ja tulot 1999, 1000 mk

	Talousarvio	Toteutunut	Poikkeama
Tulot	439 583	464 135	24 552
Menot	-3 474 709	-3 389 672	85 037
Toimintakate	-3 035 126	-2 925 537	109 589
Poistot	-74 660	-71 630	3 030
Tilikauden tulos	-3 109 786	-2 997 167	112 619

Sivistys- ja henkilöstötoimi: Henkilöstö 31.12. 1997 – 1999 ¹⁾

	1997	1998	1999
Opetusvirasto	6 020	6 323	6 669
Suomenkielinen työväenopisto	116	118	130
Ruotsinkielinen työväenopisto	24	28	28
Kaupunginkirjasto	545	553	558
Kulttuuriasiainkeskus ²⁾	142	124	147
Taidemuseo	..	31	49
Kaupunginmuseo	68	63	60
Kaupunginorkesteri	111	113	115
Korkeasaaren eläintarha	81	81	77
Nuorisosiainkeskus	388	412	412
Liikuntavirasto	440	469	460
Koulutus- ja kehittämiskeskus	25	27	30
Työterveyskeskus	60	58	67
Tietokeskus	71	74	74
Yhteensä ³⁾	8 132	8 542	8 923
% koko henkilöstöstä	20,9	21,6	22,1
1000 asukasta kohti	15,2	15,7	16,2

¹⁾ Tiedot ovat Helsingin kaupungin henkilöstötilastosta.

²⁾ ml. vuonna 1997 taidemuseon henkilöstö

³⁾ ml. työvoimapanikissa olevat henkilöt

Sivistys- ja henkilöstötoimi: Keskeisiä suoritteita 1997 – 1999

Virasto	1997	1998	1999
Opetusvirasto			
Kaupungin suomenkieliset koulut, oppilaita	44 763	46 128	46 852
Kaupungin ruotsinkieliset koulut, oppilaita	4 265	4 373	4 468
Valtion koulut, oppilaita	3 063	3 156	
Yksityiset koulut, oppilaita	15 752	15 631	
Ammatti- ja aikuiskoulutuslinjat			
opiskelijoita kaupungin oppilaitoksissa	4 559	4 414	4 608
opiskelijoita ammattikorkeakoulussa	5 874	6 322	6 164
Oppisopimuskoulutus, oppilaita	2 693	3 095	3 757
Suomenkielinen työväenopisto			
Ilmoittautuneet kurssilaiset	72 153	72 300	67 877
Opetustunnit	102 309	103 334	103 832
Ruotsinkielinen työväenopisto			
Ilmoittautuneet kurssilaiset	15 331	14 953	14 942
Opetustunnit	20 406	20 762	21 565
Kaupunginkirjasto			
Lainat, 1 000 kpl	8 882	8 628	8 967
Asiakaskäynnit, 1 000 kpl	6 612	6 709	7 149
Aukiolotunnit	95 429	95 252	102 519
Kulttuuriasiainkeskus			
Lasten ja nuorten taidekasvatus, kurssit	956	921	913
Kulttuuri- ja taidetilaisuudet, omat	929	1 249	996
Näyttelyt	113	146	110
Kaupungin taidemuseo			
Näyttelyitä	26	15	19
Kävijöitä	194 521	48 137	157 490
Kaupunginmuseo			
Asiakkaita	89 816	92 532	131 107
Kaupunginorkesteri			
Konsertteja	71	87	72
Korkeasaaren eläintarha			
Kävijöitä	505 405	498 306	555 000
Nuorisosiainkeskus			
Nuorisotiloja, m ²	47 048	48 192	48 243
Käyntikertoja, 1 000	1 371	1 463	1 514
Liikuntavirasto			
Laitostoiminnan käyntikerrat, 1000	2 611	2 397	2 496
Ulkokenttätöiminnan käyntikerrat, 1 000	3 235	2 691	2 746
Uimarantatoiminnan käyntikerrat, 1 000	864	353	856
Leirinnän yöpymisvuorokaudet	71 022	84 980	101 658
Venepaikat	8 978	8 948	8 983
Koulutus- ja kehittämiskeskus			
Konsulttipäiviä	854	652	714
Koulutettavapäiviä	17 052	14 239	15 328
Työterveyskeskus			
Oma toiminta, asiakaskäyntejä	47 661	46 862	46 601
Tietokeskus			
Laskennallinen kokonaissuorite	19 885	20 194	22 940



Koululaisten ruokailu kaupungin kouluissa toimii moitteettomasti.

Helsinkiläiset liikkuvat mielellään

Helsinkiläiset ovat liikunnallista väkeä. Tämä antaa haasteita liikuntatoimelle luoda maan parhaat olosuhteet liikunnan harrastamiselle.

Keskeisenä kehittämishankkeena on liikuntapoliittisen ohjelman laatiminen vuoteen 2007. Ohjelmassa käsitellään liikuntapalvelujen nykytilaa, tulevaisuuden tavoitteita ja toimenpiteitä niiden saavuttamiseksi. Myös liikuntaviraston organisaation kehittämisen saatettiin loppuun.

Myllypuroon valmistunut monitoimihalli ”Liikuntamyly” parantaa huomattavasti sisäliikuntamahdollisuuksia ja edistää lähiöliikuntaa etenkin itäisessä Helsingissä. Helsinkiläiset saivat myös kansainväliset mitat täyttävän uuden Mäkelänrinteen uintikeskuksen, joka on vuonna 2000 järjestettävien uinnin EM-kilpailujen päänäyttämö.

Työttömyys on edelleen ongelma

Varsinkin pitkäaikaistyöttömyyden ja ulkomaalaisten vaikean työllisyystilanteen hoitamiseksi on meneillään erityistoimia työvoimaviranomaisten kanssa hyväksytyjen aiesopimusten nojalla. Elinikäisen oppimisen ja kasvamisen tavoitteita tuetaan kaikin tavoin mm. ottamalla työttömien tarpeet erityisen painokkaasti huomioon.

Helsingin kaupungin työllisyysasiain projekti sijoitti mm. vuoden aikana yli 3 100 henkilöä määrällä aikaisesti töihin kaupungin virastoihin ja laitoksiin sekä työpajoille. Kaikkiaan työllisyyden hoitamiseen käytettiin vuonna 1999 lähes 280 milj. markkaa.

Kaupungin henkilöstöpolitiikka vakaalla pohjalla

Kaupungin henkilöstöpolitiikan peruslinjaukset ovat kestäneet muuttuneissa oloissa. Vakituisen henkilöstön työllisyys on voitu edelleen turvata. Kaupunki panostaa edelleen toimintojensa tuloksellisuuteen, kilpailukykyyn, laatuun, johtamiskäytäntöjen kehittämiseen sekä yhteistoimintamenettelyyn ja työyhteisöjen ilmapiiriin.

Kaupunkikonsernin uusi henkilöstöstrategia hyväksyttiin. Henkilöstötilinpäätös on tullut osaksi johtamista.

Helsingin kaupunki on palkittu yhtenä Suomen monimuotoisen henkilöstöpolitiikan edelläkävijänä. Perusteissa korostettiin maahanmuuttajien suurta määrää kaupungin palveluksessa ja muualta tulleiden ennakkoluulotonta rekrytointia. Kaupungin henkilöstöstrategiassa otetaan huomioon asukkaiden yhä laajeneva kulttuurien kirjo sekä jatkuvasti lisääntyvä kansainvälinen kanssakäyminen.

Neuvottelu- ja yhteistoiminta ammattijärjestöjen kanssa oli perinteisesti vilkasta. Käyttöön otetuilla henkilöstön palkitsemisjärjestelmillä on ollut motivaatiota lisäävä vaikutus. Palkkausta kehitettiin tulospalkkiota suosivaksi. Tulospalkkio oli käytössä 21 virastossa ja se koskee n.10 000 henkilöä.

Osaavan henkilöstön puute joillakin aloilla voi olla tulevaisuuden arkipäivää. Nuorten kiinnostus kaupungin töihin voi vähetä nykyisestä. Oman henkilöstön osaamisen suhteellinen heikentyminen muihin työnantajiin verrattuna on uhka, samoin työkykyä ylläpitävien toimintojen riittämättömyys.

Henkilöstön määrästä ja rakenteesta on tietoja tämän julkaisun sivuilla 30 - 31.

Sosiaali- ja terveystoimi

Sosiaalipalvelujen tarve ja käyttö ovat kiinteässä yhteydessä ympäröivään yhteiskuntaan ja sen muutoksiin, väestöllisiin muutoksiin, lainsäädännöllisiin velvoitteisiin sekä kaupungin talouskehitykseen. Vuonna 1999 helsinkiläisille pystyttiin tarjoamaan tarpeelliset sosiaalitoimen palvelut ja taloudellinen tuki vahvistetun talousarvion puitteissa.

Työttömyys laski edelleen Helsingissä, mutta ei enää loppuvuodesta yhtä voimakkaana kuin alkuvuonna. Toimeentulotukea saavien asiakkaiden määrä ja toimeentulotukimenot ovat laskeneet edelleen. Tukea saavien kotitalouksien määrä on laskenut 14 prosenttia edellisestä vuodesta ja varsinaisen toimeentulotuen menot noin 12 prosenttia.

Toimeentulotuen uusi työmalli ”Asiakaslinja 2000” on toteutunut etuuskäsittelijöiden ja sosiaalityöntekijöiden työkuvien tarkentamisen osalta. Tavoitteena on, että toimeentulotuki haetaan kirjallisesti ja etuuskäsittelijät tekevät päätökset. Harkinnanvaraiset päätökset tekee sosiaalityöntekijä. Yhteistyö eri viranomaisten ja kumppaneiden kanssa asiakkaiden työllistymisedellytysten parantamiseksi on laajentunut sosiaalipalvelutoimistoissa. Lisäksi tehdään yhä enemmän ehkäisevää työtä eri asiakasryhmien kanssa.

Kaikille päivähoitoa tarvitseville lapsille voitiin tarjota päivähoitopaikka tai perheen valinnan mukaan kotihoidon tuki tai yksityisen hoidon tuki. Päivähoitajajonoa ei enää käytännöllisesti katsoen ollut vuoden aikana. Uusille asuinalueille valmistui useita päiväkotia.

Esiopetuksen kehittämiseksi tiivistettiin yhteistyötä opetustoimen kanssa. Koululaisten aamu- ja ilta-päivätoimintaa toteutettiin opetustoimen koordinoimana sosiaali-, opetus- ja nuorisotoimen sekä järjestöjen yhteistyönä. Syrjäytymisen ja sosiaalisten ongel-

mien ehkäisemiseksi kehitettiin alueilla edelleen päivähoiton, lastensuojelun, perheneuvolan ja lastenneuvolan yhteistoimintamalleja.

Lastensuojelutyössä asiakasmäärä kasvoi edelleen, mutta ei yhtä voimakkaasti kuin edellisinä vuosina. Lisäys näkyi nimenomaan avohuollossa, jota viime vuosina on suunnitelmallisesti vahvistettu käynnistämällä uusia toimintamuotoja. Varsinkin lastensuojelun perhetyötä on lisätty. Tehostunut perehtyminen perheiden tilanteeseen avohuollossa ja toisaalta perheiden ongelmien vaikeutuminen on näkynyt muun muassa siten, että huostaanotettujen lasten määrä kasvoi edelleen. Varsinkin päihteitä käyttäviä ja psyykkisesti oireilevia lapsia varten tarvitaan lisää laitospaikkoja. Kuluneena vuonna useissa lastensuojelulaitoksissa on kehitetty palveluja huumeita käyttäville lapsille ja nuorille.

Lasten ja nuorten päihteiden käyttöä ehkäisevä toiminta, Klaari-Helsinki -projekti, laajeni koko kaupungin alueelle. Toimintaan liittyen järjestettiin vuosituhannen vaihtuessa lukuisia tapahtumia, joihin lapset, nuoret ja heidän vanhempansa osallistuivat vastaten järjestelyistä. Tilaisuuksiin osallistui lähes kolmetuhatta helsinkiläistä.

Perheneuvoloiden asiakasmäärä kasvoi merkittävästi. Kolme vuotta kestäneen, sosiaali- ja terveystoimen yhteisvoimin toteutetun lasten mielenterveyspalvelujen kehittämissuunnitelman tulokset saatiin käyttöön keväällä 1999. Kehittämistyön tuloksena palvelutarjonta ja yhteistoimintakäytännöt ovat monipuolistuneet.

Kaupungin vanhuspalveluohjelman mukaisesti kotihoidon ja erityisesti tehostettua palveluasumista laajentamalla vähennettiin sairaalamaisen pitkäaikaishoi-



**Apulaiskaupunginjohtaja
Timo Honkala**

- sosiaalitoimi
- terveydenhuolto
- holhoustoimen edunvalvonta

Virastot:

- Sosiaalivirasto
- Terveysvirasto
- Holhoustoimen edunvalvontatoimisto

Sosiaali- ja terveystoimi: Käyttötalouden menot ja tulot 1999, 1 000 mk

	Talousarvio	Toteutunut	Poikkeama
Tulot	1 054 489	1 110 346	55 857
Menot	-8 149 947	-8 166 478	-16 531
Toimintakate	-7 095 458	-7 056 132	39 326
Poistot	-35 874	-49 021	-13 147
Tilikauden tulos	-7 131 332	-7 105 153	26 179

Sosiaali- ja terveystoimi: henkilöstö 31.12. 1997 – 1999 ¹⁾

	1997	1998	1999
Sosiaalivirasto	12 193	12 449	12 830
Terveysvirasto	9 063	9 292	9 360
Holhoustoimen edunvalvontatoimisto	18
Yhteensä ²⁾	21 295	21 763	22 208
% koko kaupungin henkilöstöstä	54,9	55,2	55,1
1 000 asukasta kohti	39,7	40,1	40,2

¹⁾ Tiedot ovat Helsingin kaupungin henkilöstötilastosta

²⁾ ml. vuosina 1997 ja 1998 yleisen oikeusaputoimiston ja holhouslautakunnan toimiston henkilöstön.

Sosiaali- ja terveystoimi: keskeisiä suoritteita 1997 - 1999

	1997	1998	1999
Sosiaalivirasto			
Lasten päivähoitopaikkoja 31.12.	23 944	24 180	23 720
kaupungin			
yksityisiä	2 010	2 323	2 335
Lastensuojelun asiakkaita	6 446	6 937	7 121
Vammaispalvelun asiakkaita yhteensä	15 120	15 621	16 168
siitä VpL:n mukaista kuljetuspalvelua saaneita	13 865	14 790	15 358
Kehitysvammahuollon asiakkaita yhteensä	1 445	1 526	1 518
laitospaikkoja yht.	443	431	419
Vanhuspalvelut:			
kodinhoitoapua saaneita kotitalouksia	7 214	7 395	7 473
asumispalvelut, paikkoja 31.12.	2 644	2 652	2 578
omat	691	717	789
ostopalv.	1 168	1 125	1 036
laitospalvelut, paikkoja 31.12.	1 359	1 365	1 365
omat	1 034 560	1 168 499	1 334 948
ostopalv.	234	242	233
Kodinhoitoapu, käynnit	234	242	233
Päihdehuolto, laitospaikkoja 31.12.	330	266	272
Päihdehuolto, palveluasumispaikkoja, 31.12.	83 554	76 612	66 984
Toimeentulotukea saaneita henkilöitä	745	488	246
Helsingin vastaanottamia pakolaisia ja paluumuuttajia			
Terveysvirasto			
Perusterveydenhuolto			
avohoitokäyntejä, 1 000	2 446	2 485	2 551
pitkäaikaishoitopäiviä, 1 000	712	719	673
akuuttihoitopäiviä, 1 000	227	227	264
Erikoisairaanhoido			
hoitajaksoja (oma toiminta), 1 000	48	48	48
hoitajaksoja (HYKS)	47	43	44
poliklinikkakäyntejä, (oma toiminta) 1 000	290	276	267
psykiatrisen avohoidon käyntejä, 1 000	147	144	160
psykiatrisia hoitopäiviä, 1 000	176	156	154
Holhoustoimen edunvalvontatoimisto			
Virkaholhusten painotettu määrä	2 225	2 335	2 445

don tarvetta. Kodinhoitajien määrää lisättiin 80:llä, jotta vanhusten hoitoon riittäisi enemmän aikaa myös iltaisin, öisin ja viikonloppuisin. Tehostettua, ympärivuorokautisesti valvottua asumista palvelutaloissa lisättiin sekä yksityisenä ostopalveluna että kaupungin omana toimintana edelliseen vuoteen verrattuna 22 prosenttia.

Vammaispalveluissa kasvoi edelleen kuljetuspalvelujen asiakasmäärä. Yhteistyössä liikennelaitoksen kanssa kehitettiin palvelulinjoja.

Maahanmuuttajien kotouttamisohjelma hyväksyttiin keväällä kaupunginhallituksessa. Ohjelman toteuttamiseen osallistuvat laajasti kaupungin eri hallintokunnat, järjestöt ja maahanmuuttajat. Ohjelman mukaisesti aloitettiin sosiaalitoimen ja työvoimahalinnon yhteistyönä maahanmuuttajien yksilöllisten kotouttamissuunnitelmien laatiminen.

Syrjäytymisen ehkäisemiseksi sekä asuinalueiden polarisoitumisen torjumiseksi sosiaalikeskukset

toteuttivat monia alueellisia projekteja yhteistyössä kaupungin muiden hallintokuntien ja muiden toimijoiden kanssa, esimerkiksi lähiö- ja kumppanuushankkeissa.

Sosiaalitoimen palvelujärjestelmässä korostuivat kertomusvuonna edelleen pyrkimys järjestää tukea ja palveluja kasvavaa tarvetta vastaavasti ja toisaalta tarvetehostaa toimintaa sekä lisätä kustannustietoisuutta tavoitteena saada yksikkökustannukset Suomen viiden

suurimman kaupungin keskimääräiselle tasolle. Myös kustannusten kannalta on perusteltua jatkaa palvelurakenteen uudistamista avohuoltopainotteisemmaksi.

Yhdessä terveystoimen kanssa pohdittiin uusia keinoja vanhus- ja vammaispalvelujen sekä mielen-terveys- ja päihdehuollon palvelujen kehittämiseksi ja toteuttamiseksi yhteisten asiakkaiden kannalta mahdollisimman saumattomasti.

Erikoissairaanhoidon uudelleenjärjestely toteutettiin

Vuoden 1999 aikana valmisteltiin Suomen terveydenhuollon historian suurimmaksi yksittäiseksi muutostapahtumaksi arvioitu Helsingin ja Uudenmaan sairaanhoitopiirien sekä Helsingin yliopistollisen keskussairaalan toimintojen yhdistäminen. Valmistelutyö oli intensiivistä koko vuoden ajan. Siihen joutui luottamushenkilöiden ja virkamiesjohdon ohella jokainen terveysviraston erikoissairaanhoidon henkilökuntaan kuuluva ottamaan yksilöllisesti kantaa kysyttäessä suostumusta uuteen organisaatioon siirtymiseen.

Terveysvirastosta siirtyi Helsingin ja Uudenmaan sairaanhoitopiiriin (HUS) yhteensä noin 2500 henkilöä. Muutoksen suuruutta kuvaa se, että uuteen sairaanhoitopiiriin siirtyivät Marian ja Kätilöopiston sairaalat kokonaisuudessaan sekä huomattavia osia ja toimintoja Auroran, Herttoniemen, Hesperian, Laakson ja Malmin sairaaloista. Talousarviolta mitaten toimintaa siirtyi noin 800 miljoonan markan edestä HUS:iin vuoden 2000 alusta.

Helsingiläiset saivat terveyspalveluja entisessä laajuudessa

Kaiken muutoksen keskellä pystyttiin silti tarjoamaan helsinkiläisille edellisiä vuosia vastaava määrä avohoidon ja erikoissairaanhoidon palveluja. Psykiatristen avohoitokäyntien määrä lisääntyi edelleen samalla kun vuodeosastokäytön jyrkkä väheneminen tasaantui.

Psykiatrinen sairaalatoiminta kaupungin ulkopuolella olevissa sairaaloissa loppui, kun Nikkilän sairaalasta viimeiset toiminnot siirtyivät Helsinkiin vuoden loppuun mennessä. Sairaala oli toiminut lähes 90 vuotta. Sen rakennukset siirtyivät kokonaisuudessaan kiinteistöviraston haltuun.

Terveyspalvelujen sisällöllistä kehittämistä jatkettiin muuttuvassa toimintaympäristössä. Terveysasemien kehittämisprojekti saavutti kolmivuotisen määräaikansa puolivälin syksyllä 1999. Tavoitteena projektilla on väestövästiuksen perusterveydenhuollon toimintamallin kehittäminen ja terveysasematyössä toimivien kliinisen ammattitaidon kehittäminen, jotta perusterveydenhuolto voi entistä enemmän ottaa vastuuta potilaiden hoidosta. Projektisuunnitelmaan sisältyy lisäksi johtamiseen, laatu- ja järjestelmään ja terveyden edistämiseen liittyviä osaprojekteja.

Hammashuollossa otettiin hoidon piiriin kaksi uutta ikäluokkaa eli 35- ja 36-vuotiaat. Lisäksi vuoden aikana valmisteltiin Helsingin yliopiston hammaslääketieteen laitokselta terveysvirastoon vuoden 2000 alusta siirtyvän hammaslääkärien peruskoulutuksen kliinisen osuuden toimitilaratkaisut ja henkilöstösiirrot.

Terveysvirastossa tehtiin vuonna 1998 pitkäaikahoidossa ulkopuolinen arviointi. Arvioinnissa esitettyjen suositusten pohjalta terveysvirastossa laadittiin vuonna 1999 toimenpideohjelma pitkäaikaissairaanhoidon laadun varmistamiseksi.

Tietotekniikan alueella vuosi 1999 oli myös terveysvirastossa kiivas. Työskentelyn painoalueita oli kolme: vuosi 2000-työt, erikoissairaanhoidon organisaatiomuutos ja tietojärjestelmien uusiminen.

Oman toiminnan kustannukset pysyivät kurissa

Terveysviraston talousarviossa pysyminen osoittautui jo alkuvuodesta 1999 vaikeaksi. HYKSin menot ylit-

tyivät lopulta 112 milj. markkaa. Oman toiminnan osalta pysyttiin budjetissa.

Helsingiläisten terveydenhuollon kustannukset henkeä kohden olivat noin 6 800 mk. Oman toiminnan osuus terveysviraston 3.8 miljardin kokonaismenoista oli 2,7 miljardia markkaa. Ulkopuolisten asiakaspalvelujen ostot, mukaan lukien HYKS, olivat 1 156 miljoonaa markkaa. Tuloilla katettiin oman toiminnan menoista 374 miljoonaa, joista potilasmaksutulojen osuus oli 237 miljoonaa markkaa.

Holhouslautakunta historiaan

Holhouslainsäädännön uudistus tuli voimaan 1.12.1999. Holhouslautakuntien tehtävät lakkasivat suoraan lain nojalla. Holhouksen hallinto siirtyi valtion hoidettavaksi. Paikallisena holhousviranomaisena toimii 1.12.1999 lukien maistraatti.

Helsingin v. 1866 perustettu holhouslautakunta toimi 30.11.1999 saakka, jolloin pidetyissä juhlallisissa päättäjäsissä julkistettiin kaupungin holhoustoimen historiikki. Lautakunnan viimeisenä puheenjohtajana toimi varatuomari Ingeborg Palmén. Juhlallisuuksiin osallistui myös holhouslautakunnan edellisenä puheenjohtajana 30-vuotisen uran tehnyt lääninneuvos Pehr Johansson.

Holhoustoimen edunvalvontapalvelujen järjestämisestä koskevan uuden lainsäädännön myötä kaupunginvaltuusto päätti 10.11.1999 hyväksyä holhoustoimen edunvalvontatoimiston uuden johtosäännön. Edunvalvontatoimiston päällikkönä toimii johtava virkaholhoaja.

Kaupunkisuunnittelu- ja kiinteistötoimi

Rakentaminen vilkastui

Vuosi 1999 merkitsi Helsingille voimakkaan rakentamisen aikaa. Rakennuslupien määrä kasvoi viidellä prosentilla edellisvuoteen verrattuna. Lukuun sisältyvät niin haettujen rakennuslupien määrä kuin niihin sisältyvät kuutiomäärätkin. Etenkin toimisto- ja liikerakennusten rakentaminen vilkastui. Sen sijaan teollisuus- ja varastorakennusten kasvussa oli laskua aiempaan verrattuna. Asuntotuotannon aloitukset lisääntyivät pääkaupunkiseudulla voimakkaimmin juuri Helsingissä. Vaparahoitteista tuotantoa käynnistyi merkittävästi enemmän kuin edellisenä vuonna. Vaikka rakentamisen määrä on käynnissä olevien hankkeiden mukaan mitattuna kasvanut jo useiden vuosien ajan, se jää kuitenkin selvästi alle huippuvuosien 1989 ja 1990 keskimääräisen tason.



Keskeisiä suunnittelukohteita

Töölönlahden alueen suunnittelua jatkettiin puisto-suunnittelukilpailun tulosten pohjalta. Nykyaiteen museon Kiasman välittömään läheisyyteen nousi mediaa edustava Sanoma-talo. Alueelle sijoittuvasta musiikkikeskuksesta käynnistyi kansainvälinen arkkitehtuurikilpailu, jonka ensimmäinen vaihe on jo ratkaistu.

Eduskunnan lisärakennukselle laadittiin asemakaavan muutos ns. Pikkuparlamentin alueelle. Suunnitelma perustuu arkkitehtikilpailun voittaneeseen ehdotukseen, jossa rakennus hahmottuu Kampin liikekortteliriviin Arkadiankadun varressa ja Rautatiekatujen päätteeksi.

Vuosaaren sataman asemakaava hyväksyttiin vuoden lopulla. Se käsittää sataman ja liikenneyhteyksien lisäksi työpaikka-alueen, venesataman, Vuo-



Apulaiskaupunginjohtaja Pekka Korpinen

- kaavoitus
- muu maankäytön suunnittelu
- kiinteistötoimi
- rakennusvalvonta
- asuntopolitiikka
- asuntoasiat

Virastot:

- Asuntotuotantotoimisto
- Kaupunkisuunnitteluvirasto
- Kiinteistövirasto
- Rakennusvalvontavirasto

Töölönlahden alue on kaupungin keskeisiä suunnittelukohteita. Uusin rakennus on mediaa edustava Sanoma-talo.

Kaupunkisuunnittelu- ja kiinteistötoimi: Käyttötalouden menot ja tulot 1999, 1 000 mk

	Talousarvio	Toteutunut	Poikkeama
Tulot	2 023 356	2 109 446	86 090
Menot	-623 596	-598 704	24 892
Toimintakate	1 399 760	1 510 742	110 982
Poistot	-289 238	-297 253	-8 015
Tilikauden tulos	1 110 522	1 213 489	102 967
Tuottotavoite	-1 095 000	-1 095 000	0
Tilikauden yli-/alijäämä	15 522	118 489	102 967

Kaupunkisuunnittelu- ja kiinteistötoimi: Henkilöstö 31.12.1997 – 1999 ¹⁾

	1997	1998	1999
Kaupunkisuunnitteluvirasto	267	266	267
Kiinteistövirasto	658	645	655
Asuntotuotantotoimisto	49	51	54
Rakennusvalvontavirasto	91	94	97
Yhteensä	1 065	1 056	1 073
% koko henkilöstöstä	2,7	2,7	2,7
1 000 asukasta kohti	2,0	1,9	1,9

¹⁾Tiedot ovat Helsingin kaupungin henkilöstötilastosta

Kaupunkisuunnittelu- ja kiinteistötoimi: Keskeisiä suoritteita 1997 – 1999

	1997	1998	1999
Kaupunkisuunnitteluvirasto			
Asemakaavatasoiset suunnitelmat	88	110	121
Liikennesuunnitelmat	75	71	75
Kiinteistövirasto			
Kiinteistökaupat, kpl	79	103	97
Voimassa olevat vuokrasopimukset, kpl	7 445	7 724	8 049
Luovutettu asuntorak.oikeus, 1 000 kem ²	244	246	208
Kiinteistöjen vuokraus, 1 000 kem ²	2 177	2 182	2 215
Myyntipaikat ja luvat	149 792	145 298	153 792
Kairaukset, m	20 677	30 275	22 357
Kiinteistöjen rekisteröinti ja rasitteet	553	714	741
Uudisrakennusmittauksia, kpl	673	650	850
Myytyjä karttoja, 1 000 kpl	107	92	78
Asuntojen välitys ja valvonta, kpl	25 994	21 511	21 439
Siivous, 1 000 m ²	272	274	290
Kiinteistönhuolto, 1000 m ³	2 162	2 200	1 973
Perityt pysäköintivirhemaksut, kpl	155 616	157 305	149 823
Mittari- ja automaattipaikat	7 581	8 416	9 113
Asuntotuotantotoimisto			
Uusia asuntoja, kpl	989 *	1 330	1 306
Peruskorjaus, asuntoja	1 886	1 935	1 923
Rakennusvalvonta			
Lupapäätökset ja toimenpideilmoitukset	2 787	2 751	2 945
Myönnetty rakennusluvat, milj. m ³	3,67	3,39	3,4
Tarkastetut erityissuunnitelmat	31 057	30 824	35 669

* Korjattu luku

saarenhuipun virkistysalueet ja Porvarinlahden suoje-lualueet.

Asemakaavoitus painottuu yhä enemmän uusien alueiden sijasta täydennysrakentamiseen ja kaupunki-rakenteen tiivistämiseen, mikä tuo omat haasteensa työhön. Saastuneiden maiden käsittely, kaavavalitukset ja pyrkimys turvata monipuolinen kaupunkira-kenne hidastavat rakentamisen aloittamista monella alueella.

Osaamiseen perustuva yritystoiminta kasvussa

Kaupunkiin on muodostumassa yhä selvemmin merkittäviä osaamiskeskustoja. Tietotekniikan ylivoima oli

selvästi havaittavissa sekä Pitäjänmäessä että Ruoholahdessa. Ruoholahdessa myytiin Helsinki High Tech Centerin ensimmäisen vaiheen tontit. Kaupunki teki merkittävän esisopimuksen Nokian kanssa Elmun tontin vapautuessa niinikään Ruoholahdessa. Uusi Elmu rakennettiin Telakkakatu 8:aan.

Biotieteiden merkityksen kasvu näkyy Viikin tiedepuiston kehityksessä. Sinne sijoittunut yrityshautomo ja Info-talo valmistuivat. Viikin tiedepuiston hyvät oheis- ja tukipalvelut sekä erinomainen sijainti kaupungin maantieteellisessä keskustassa rohkaisi kaupungin viranomaisia tarjoamaan aluetta mahdolliseksi Euroopan elintarvikeviraston sijaintipaikaksi. Myös tieteen ja tutkimuksen rakennushankkeet, Meilahden

Biomedicum ja Helsingin yliopiston Kumpulan kam-puksen laajeneminen jatkuivat.

Myös muille merkittävälle toimitilahankkeille myytiin, vuokrattiin ja varattiin tontteja eri puolilta kaupunkia. Kampin rakentamisen täysin uudenmallinen tarjouspyyntöprosessi käynnistyi. Vapaiden toimiltojen käydessä vähiin johti uusien rakentamiskojojen valmistelu useisiin selvitystöihin. Salmisaaren hiilivarastoalue on näistä konkreettisista.

Ympäristöasiat keskeinen osa suunnittelua

Ympäristöasiat ovat saaneet yhä enemmän painoarvoa ja niiden osalta tehdään yhteistyötä Helsinki Agenda

21-projektin kanssa. Ympäristötietouden kasvaessa elinkaari- ja ekoasiat ovat tulleet entistä tärkeimmiksi. Tästä esimerkkinä Myllypuron Alakiventien entisen kaatopaikan päälle rakennetulla asuinalueella esille tulleet ongelmat, joiden ratkaisemiseksi työskenteli kaupunginjohtajan asettamat työryhmät, jotka käsitelivät välittömiä toimenpiteitä sekä kiinteistö- ja talousasioita. Ryhmien esityksestä kaupunginvaltuusto ja kaupunginhallitus hyväksyivät periaatteet alueen kunnostamisesta. Asunnoista tehtiin ostotarjous, vuokra-asukkaille osoitettiin uudet asunnot, rakennukset puretaan sekä alue kunnostetaan ja suunnitellaan puistoksi.

Yleiskaavaa valmisteltu uuden lain hengessä

Kaupunkia suunnitellaan rajallisissa puitteissa ja rakentamiskelpoisista tonteista on pulaa. Tilasta kilpailevat asuminen, elinkeinoelämä sekä julkinen rakentaminen. Helsingin valmisteilla olevan uuden yleiskaavan, Yleiskaava 2002, laadinta jatkui. Tässä työssä pohditaan tilakysymyksiä ja pyritään osoittamaan uusia alueita niin asunto- kuin työpaikkarakentamiseen. Kaupunkilaisille järjestettiin yleiskaavasta yhteensä viisi avointa seminaaria, joista neljä oli alueellisia, niin sanottuja paikallispajoja. Esitetyt mielipiteet ja näkemykset koottiin raportiksi.

Uusi maankäyttö- ja rakennuslaki, joka edellyttää vuorovaikutteista suunnittelua tuli voimaan vuoden 2000 alussa. Uudistuksen edellyttämää rakennusjärjestystä valmisteltiin rakennusvalvontavirastossa ja keskushallinnossa. Uuden lain edellyttämiä menettelytapoja otettiin käyttöön jo vuonna 1999.



Kaupungin keskustaa on pyritty entisestään elävöittämään. Kaupunkikuvaan on tullutkin muun muassa lukuisa määrä viihtyisiä katukahviloita.

Tekninen toimi

Tekninen sektori vastaa kaupungin fyysisestä infrastruktuurista. Sen piirissä hoituvat rakentaminen, sähköntuotanto, veden jakelu ja puhdistaminen, joukkoliikenne ja satamien toiminta. Myös erilaiset hankinnat, ruuan valmistaminen sekä laitosten tekstiilihuolto ovat osa tätä toimintaa.

Palvelujen käyttö kasvussa

Teknisen sektorin palvelujen kysyntä ja laatu ovat kehittyneet hyvään suuntaan. Helsingin sisäisen joukkoliikenteen matkustajamäärät ovat olleet kasvussa jo vuosia. Myönteiseen kehitykseen ovat vaikuttaneet joukkoliikennepalvelujen laadun paraneminen, edullinen lippujen hintakehitys ja joukkoliikenteelle myönteinen yleinen ilmapiiri. Pääkaupunkiseudun kasvukehitys on osaltaan edistänyt joukkoliikenteen käyttöä.

Metron matkustajamäärät kasvoivat aikaisempien vuosien tapaan suhteellisesti eniten. Vuosaaren metron kokovuotinen liikennöinti on houkutelut uusia käyttäjiä. Bussi- ja raitioliikenteen matkustajamäärät ovat pysyneet tasaisempina. Liikennelaitos on onnistunut säilyttämään hyvän asemansa bussiliikenteen kilpailuissa. Neljännen kilpailukierroksen jälkeen sen osuus Helsingin sisäisessä liikenteessä on 46 % ja seutuliiikenteessä 11 %.

Raitioliikenteen suosion elpymistä tavoitellaan kalustoa uusimalla ja linjastoa kehittämällä. Ensimmäiset matalalattiaiset raitiovaunut otettiin syksyllä matkustajaliikenteeseen ja loputkin tilatut vaunut 2000 aikana. Vuoden lopulla kaupunginvaltuusto päätti oikeuttaa joukkoliikennelautakunnan tilaamaan vielä 20 lisävaunua.

Laivaliikenteessä matkustajaliikenteen kehitys on

viime vuosina ollut voimakasta. Helsingin Sataman investoinnit painottuivatkin kasvaneen matkustajaliikenteen palvelutason parantamiseen. Kappaletavari-liikenteessä 1998 tapahtuneen laskun jälkeen vientikehitys on ollut jälleen positiivista.

Veden kulutuksen väheneminen pysähtyi Helsingissä ainakin tilapäisesti. Veden myynti Helsinkiin oli pääasiassa kuivan ja lämpimän kesän ansiosta edellistä vuotta suurempaa. Myös Vantaa ja Espoo lisäsivät vedenostoaan Helsingistä ja myynti naapurikaupunkeihin kasvoi lähes 15 %:la. Raakavettä tuovan Päijänne-tunnelin käytössä oli kaksi pitempiaikaista keskeytystä, mutta hyvä talousveden laatu pystyttiin siitä huolimatta turvaamaan kaikille asiakkaille.

Sähkönmyynti jatkui hyvänä ja palveluvalikoimaa laajennettiin ympäristöystävällisillä tuotteilla. Helsingin Energia solmi ensimmäisen kaukokylmäenergian toimitussopimuksen Salmisaaren voimalasta. Tuotanto on ympäristöystävällistä, sillä se perustuu polttoaineita säästään tuotettavaan kaukolämpöön. Käyttö painottuu kesäaikaan, jolloin sähkön tuotannon yhteydessä syntyvää lämpöä jää kaukokylmän tuotantoon käytettäväksi. Helsingin Energian tuottaman tuulisähkön määrä kasvoi Hyötytuuli Oy:n tuulivoimaloiden käyttöön otton ansiosta. Samalla otettiin käyttöön Hyötytuuli -tuotemerkki. Hanasaaren A-voimalaitoksen käyttö lopetettiin 40 tuotantovuoden jälkeen.

Helsinki Catering paransi asiakastyytyväisyyttä ruokapalvelutoiminnassaan ja kasvatti erityisesti muiden kuin lounasasiakkaiden määrää. Laitos on kuitenkin joutunut sopeutumaan kiristyvään kilpailuun. Opetusvirasto vähensi 1999 aikana ostojaan Helsinki Cateringilta ja siirtyi enemmän omaan val-



**Apulaiskaupunginjohtaja
Martin Meinander**

- energiahuolto
- satamatoiminta
- kunnallistekniikka
- julkinen liikenne

Kunnalliset liikelaitokset:

Helsingin Energia
Helsingin Vesi
Helsingin Satama
Liikennelaitos
Helsinki Catering
Helsingin Tekstiilipalvelu

Virastot:

Helsingin kaupungin tukkutori
Hankintakeskus
Rakennusvirasto

mistukseen ja ulkoa ostoon. Sosiaalivirasto kilpailutti kotiateriapalvelut ja toiminta siirtyi ulkopuoliselle toimittajalle.

Helsingin Tekstiilipalvelun toiminnan 40-vuotisjuhlavuosi ja toinen tuotantovuosi liikelaitoksena toteutui taloudellisesti tuloksellisena. Myös hankintakeskuksen ja Helsingin Tukutorin toiminnot ovat kehittyneet myönteisesti ja vastanneet hyvin asiakkaiden asettamiin vaatimuksiin.



Katajanokan ranta on suosittu risteilijöiden viivähtämissaikka.

Tärkeitä päätöksiä satamasta ja toimialan kehittämisestä

Vuoden lopulla tehtiin Vuosaaren satamahankkeesta pitkän odotuksen jälkeen merkittäviä päätöksiä, joilla satamatoimintojen jatkuvuutta saadaan varmistettua. Valtioneuvosto totesi 2.12.1999, että Vuosaaren satamahanke ei heikennä merkittävästi läheisyydessä sijaitsevan Natura -alueen luonnonarvoja. Kaupunginvaltuusto hyväksyi sen jälkeen Vuosaaren satamaa ja sen ympäristöä koskevan asemakaavan ja Uudenmaan liiton maakuntavaltuusto satamaa koskevan seutukaa-vaehdotuksen. Kaavat toimitettiin ympäristöministeriölle vahvistettavaksi.

Myös länsimetron Ruoholahti - Matinkylä suunnittelu yhteistyössä Espoon kanssa pääsi alkuun ja hankkeelle asetettiin johtoryhmä ja hankesuunniteluorganisaatio.

Toimintojen ja organisaation kehittäminen eteni eri sektoreilla. Liikennelaitoksessa eriytettiin ratojen, kiinteistöjen ja heikkovirtajärjestelmien rakentamisen sekä kunnossapidon tilaaja- ja tuottajatoiminnot. Helsingin Vedessä jatkettiin 1998 aloitettua toimintojen

kehittämistyötä. Organisaatiouudistus, jolla laitoksen neljästä osastosta muodostettiin 'tuotanto' sekä 'hallinto ja talous' -osastot tuli voimaan 2000 alusta lukien.

Merkittäviä yhteistyöhankkeita saatiin aikaan ja hyvää yhteistyötä kansainvälisellä tasolla jatkettiin. Tärkein hanke oli Helsingin Veden ja Kemira Chemicals Oy:n yhteisyrityksen Kemwater Services Oy:n perustaminen. Toiminta käynnistyy vuonna 2000.

Ennätystalvi ja juhlavuosi työllistävät

Vuonna 1999 rakennusvirastoa työllisti runsaslumisinen talvi vuosikymmeniin. EU-puheenjohtajuuskauden aikana virasto tehosti keskeisimpien alueiden puhtaanapitoa.

Ennätysluminen talvi osoitti, että lumitöihin tarvitaan lisää varoja ja mahdollisesti myös uusia toimintatapoja, joita kehittämään yleisten töiden lautakunta perusti keväällä kunnossapitojaoston. Valtuusto myönsikin enemmän rahaa vuodelle 2000.

Puheenjohtajuuskauden takia katutyömaiden

määrä vähennettiin minimiin kaupungin keskeisillä alueilla. Merkittävimpiä katutoimen hankkeita olivat Pohjoisesplanadin ja Kluuvikadun saneeraus.

Vuonna 1999 viheralueiden rakentaminen oli vilkasta. Puistoja rakennettiin eniten uusille asuntoalueille. Puheenjohtajuuskauden kynnyksellä kunnostettiin mm. Eiran puisto, Finlandia-talon lähiympäristö, Eduskuntapuisto ja Vanha kirkkopuisto. Hel-

sinki Gardenian esirakentaminen käynnistyi Viikissä.

Vuoden aikana valmistui useita merkittäviä saneeraus- ja peruskorjauskohteita; Finlandia-talon julkisivut, Kaupungintalo, Tennispalatsi ja Yrjönkadun uimahalli.

Syksyllä aloitettiin 1970-luvun alussa suljetun Vantaanjoen vesivoimalaitoksen kunnostustyöt. Voimalaitos on tarkoitus avata museona vuoden 2000 toukokuussa ja samalla käynnistää tuotanto. Voimalaitos tulee olemaan Suomen vanhimmalla koneistolla toimiva vesivoimalaitos.

Ulkovalaistustoiminta painottui Helsingin 450-vuotisjuhlavuoden ja kulttuuripääkaupunki 2000 hankkeisiin. Valaistukseen panostettiin kaikkiaan 30 miljoonaa markkaa ja valaistuskohteina olivat katujen lisäksi rakennusten julkisivut, sillat, patsaat ja puistot.

Vuoden aikana valmistui 30 erikoiskohdetta. Näistä vaativin oli Esplanadin katu- ja julkisivuvalaistus, jonka tekninen suunnittelu, tuotekehitys, valmistus ja asennus vietiin läpi ennätysellisessä puolen

Tekninen toimi: Käyttötalouden menot ja tulot 1999, 1 000 mk ¹⁾

	Talousarvio	Toteutunut	Poikkeama
Tulot	883 539	1 041 029	157 490
Menot	-1 262 494	-1 394 637	-132 143
Toimintakate	-378 955	-353 608	25 347
Poistot	-202 506	-210 059	-7 552
Tilikauden tulos	-581 461	-563 667	17 794
Tuottotavoite	-2 300	-2 273	26
Tilikauden ylijäämä/alijäämä	-583 761	-565 940	17 821

¹⁾ Ilman kunnallisia liikelaitoksia**Tekninen toimi: Henkilöstö 31.12. 1997 – 1999**

	1997	1998	1999
Helsingin Energia	1 789	1 630	1 582
Helsingin Vesi	372	355	328
Helsingin Satama	402	385	381
Liikennelaitos	2 034	1 892	1 929
Helsinki Catering	638	613	599
Helsingin Tekstiilipalvelu	109	117	116
Helsingin kaupungin tukkutori	28	25	28
Hankintakeskus	82	84	82
Rakennusvirasto	1 720	1 806	1 843
Yhteensä	7 174	6 907	6 888
% koko henkilöstöstä	18,5	17,5	17,1
1 000 asukasta kohti	13,4	12,7	12,5

Liikelayösten talousarviovertailu 1999, 1 000 mk

Helsingin Energia	Talousarvio	Toteutunut
Liikevaihto	2 490 600	2 494 718
Käyttökate	863 200	942 443
Liikelylijäämä	442 000	491 939
Tilikauden ylijäämä	22 466	82 730
Investoinnit	-338 350	-234 325
Toimintapääoman muutos	3 378	238 264
Liikevaihdon muutos, %	1	1
Käyttökate -%	35	38
Liikevaihto/henkilö, 1 000 mk	1 426	1 467
Koko pääoman tuotto -%	7	9
Omavaraisuusaste, %	61	63

Helsingin Vesi	Talousarvio	Toteutunut
Liikevaihto	488 096	493 422
Käyttökate	344 251	337 281
Liikelylijäämä	199 251	192 231
Tilikauden ylijäämä	9 927	2 415
Investoinnit	-118 600	-124 402
Toimintapääoman muutos	21 572	-2 714
Liikevaihdon muutos, %	-3	0
Käyttökate -%	71	68
Liikevaihto/henkilö, 1 000 mk	1 394	1 447
Koko pääoman tuotto, %	8	8
Omavaraisuusaste, %	43	42

Helsingin Satama	Talousarvio	Toteutunut
Liikevaihto	412 690	395 397
Käyttökate	210 380	195 196
Liikelylijäämä	148 080	136 796
Tilikauden ylijäämä	6 644	1 050
Investoinnit	-77 500	-73 495
Toimintapääoman muutos	80 265	74 777
Liikevaihdon muutos, %	2	-5
Käyttökate -%	51	49
Liikevaihto/henkilö, 1 000 mk	1 051	1 031
Koko pääoman tuotto, %	16	15
Omavaraisuusaste, %	85	85

Liikennelaitos	Talousarvio	Toteutunut
Liikevaihto	1 038 751	1 077 688
Käyttökate	222 222	224 324
Liikelylijäämä	64 122	72 927
Tilikauden ylijäämä	0	0
Investoinnit	-288 543	-202 764
Toimintapääoman muutos	-8 566	14 750
Liikevaihdon muutos, %	2	5
Käyttökate -%	21	21
Liikevaihto/henkilö, 1000 mk	528	531
Koko pääoman tuotto, %	3	3
Omavaraisuusaste, %	90	90
Tariffituki tuloista, %	49	47
Matkustajakilometrikustannus, mk	1,078	1,104
Paikkakilometrikustannus, mk	0,200	0,194

Helsinki Catering	Talousarvio	Toteutunut
Liikevaihto	227 713	216 774
Käyttökate	2 562	2 127
Liikelylijäämä	410	382
Tilikauden ylijäämä	0	4
Investoinnit	-5 551	-2 359
Toimintapääoman muutos	-3 399	-609
Liikevaihdon muutos, %	1	2
Käyttökate -%	1	1
Liikevaihto/henkilö, 1 000 mk	355	362
Koko pääoman tuotto, %	2	1
Omavaraisuusaste, %	24	17

Helsingin tekstiilipalvelu	Talousarvio	Toteutunut
Liikevaihto	30 500	33 994
Käyttökate	2 000	4 071
Liikelylijäämä	500	3 315
Tilikauden ylijäämä	109	3 019
Investoinnit	-2 200	-1 545
Toimintapääoman muutos	-591	2 229
Liikevaihdon muutos, %	1,7	10,7
Käyttökate -% liikevaihdosta	6,6	12,1
Liikevaihto/henkilö, 1000 mk	265	286
Koko pääoman tuotto, %	4	15
Omavaraisuusaste	100	79

Liikelayösten tuloslaskelmat, taseet ja rahoituslaskelmat on esitetty tilinpäätöksen liitetiedoissa sivuilla 43 - 50. Tässä on esitetty lyhyesti vertailu talousarviossa esitettyihin tavoitteisiin.

vuoden ajassa lopullisen valaisinsuunnittelutyön valmistuttua.

Muita keskeisiä erikoisvalaistuskohteita olivat Linnunlaulun alueen maisemavalistus, Pitkäsilta, Kasikaaren kevyenliikenteen silta, Huopalahdentie, Seurasaari, Kaupungintalo, Mannerheimin ratsastajapasas ja Sibelius-monumentti. Projekteista Pitkäsillan ja Huopalahdentien valaisturatkaisut saivat kunniamaininnan Suomen Valoteknisen Seuran ja Valo 99-tapahtuman järjestämässä valaistuskohdekilpailussa.

Ympäristönäkökohdat entistä paremmin huomioon

Ympäristöasiat olivat ajankohtaisia monella tavalla. Helsingin Energian asiakkaille tarjotusta 1000 kWh tuulivoimalla tuotetusta Ympäristöpennisähköstä laitos ohjaa kutakin Ympäristöpennisopimusta kohden 20 mk/kk tilille, jonka tuotto käytetään hiilidioksidipäästöjä vähentäviin energiainvestointeihin ja uusiutuvien energiatuotantomuotojen käytön lisäämiseen.

Vedenpuhdistuksessa merkittävintä oli aktiivihii-lisuodatuksen täysimittainen käyttöönotto Pitkäkosen vedenpuhdistuslaitoksella Vanhankaupungin laitoksen lisäksi. Aktiivihii-lisuodatuksen myötä Helsingin ja suurelta osalta myös Vantaan ja Espoon talousvesi oli laadultaan verrattavissa hyvään pohjaveteen. Bussikaluston päästötaso aleni uuden puhtaamman kaluston hankinnan myötä.

Helsinki Catering keskitti elintarvikkeiden että laitteiden ja muun materiaalin hankintoja ja otti käyttöönsä mahdollisimman vähän ympäristöä kuormittavia tuotteita. Hankintakeskus toimitti osan tuotteistaan asiakkailleen ympäristöystävällisellä sähköautolla.

Tekninen toimi: Keskeisiä suoritteita 1997 - 1999

	1997	1998	1999
Liikelaitokset			
Helsingin Energia			
Sähkön vähittäismyynti, GWh	3 309	4 033	4 524
Sähkön tukkumyynti, GWh	1 860	2 392	2 199
Kaukolämmön myynti, GWh	6 205	6 572	6 525
Maakaasun myynti, GWh	39	40	38
Helsingin Vesi			
Veden pumppuaminen, milj.m ³	74,0	76,3	79,9
Veden myynti, milj. m ³	66,6	68,0	71,8
Puhdistetun jäteveden määrä, milj. m ³	83,3	97,2	94,0
Helsingin Satama			
Saapuneet alukset, 1 000 nrt	64 421	67 310	68 271
Tuonti, 1 000 tonnia	5 763	5 342	4 741
Vienti, 1 000 tonnia	4 323	4 255	4 295
Kokonaistavaraliikenne, 1 000 tonnia	11 291	10 750	10 046
Matkustajaliikenne, 1 000 matk.	8 146	8 615	9 071
Liikennelaitos			
Helsingin sisäinen liikenne			
Matkustajia, milj.	197,9	197,0	203,5
Matkustajakilometrit, milj.	915,0	910,3	950,1
Paikkakilometrit, milj.	5 023,7	5 047,7	5 412,6
Helsinki Catering			
Keskitetty ruuanvalmistus, 1 000 kg	2 518	2 478	2 488
Palvelutoiminta, 1 000 ruokailijaa	2 040	2 016	2 095
Sairaalaruokailu, 1 000 ravintopäivää	2 548	2 544	2 512
Helsingin tekstiilipalvelu			
Käsitellyt tekstiilit, milj. kpl	17,1	17,2	16,9
Muut virastot ja laitokset			
	1997	1998	1999
Helsingin kaupungin tukkutori			
Lihatukkuhallin käyttö, milj. kg	5,9	5,3	6,6
Pakastamon käyttö, milj. kg	18,8	24,9	25,1
Hankintakeskus			
Kilpailuttaminen, tuoterivit kpl	27 837	30 024	34 841
Keskusvaraston tilausrivit, kpl	188 900	199 500	221 328
Painetut sivut A4, milj.kpl	39,8	37,0	36,4
Rakennusvirasto			
Valmistuneet uudisrakennukset ja peruskorjaukset, br-m ²	67 412	93 057	108 381
Kunnossapidettävä katualue, ha	1 789	1 845	1 859
Hoidettu puistot ja kartanoalueet, ha	916	877	901

Vuosikertomuksen tilinpäätösosa

Kaupunginhallituksen toimintakertomus

Yleinen talouskehitys Suomessa

Tilivuosi 1999 elettiin Suomessa suotuisan taloudellisen kehityksen oloissa. Viennin kääntyminen syksyn aikana vahvaan nousuun tuki tuotannon kasvua. Kokonaistuotannon määrä oli lokakuussa 1999 tosin vain pari prosenttia suurempi kuin vuotta aiemmin, mutta marras-joulukuulta saadut tiedot mm. teollisuustuotannosta ja työllisyydestä osoittavat, että kehitys oli suotuisampaa vuoden lopulla. Kuluttajien luottamus talousnäkyymiin on pysynyt vahvana. Teollisuussakin odotukset ovat selvästi myönteisiä.

Alkuvuoden laimean kehityksen takia viennin arvo oli tammi-marraskuussa yhä prosentin verran edellisvuoden vastaavaa aikaa pienempi. Kun vientihinnat olivat edellisvuotta matalammat, tavaraviennin määrä lisääntyi Suomen Pankin laskelmien mukaan tammi-marras-kuussa neljä prosenttia. Tuonnin kasvu jäi varsin vähäiseksi. Sekä tavaratuonnin määrä että arvo ylittivät vain niukasti edellisen vuoden tason. Tuontihintataso nousi viime vuoden aikana nopeasti lähinnä mineraali- ja energiatuotteiden hintojen jyrkän kohonamisen takia. Vuoden 1999 joulukuussa tuontihinnat olivat 11,4 % vuodentakaista korkeammat. Sen sijaan vientihintakehitys pysyi elektroniikkateollisuuden hintojen alenemisen takia vaisuna, joskin loppuvuodesta hinnat alkoivat nousta ja joulukuussa vientihinnat olivat 1,7 % korkeammalla kuin vuotta aiemmin. Viennin kääntyminen kasvuun näkyi myös kauppataaseessa, jonka ylijäämä oli yli 60 miljardia markkaa.

Työllisiä oli joulukuussa koko maassa 65 000 henkeä (2,9 %) enemmän kuin vuotta aiemmin. Työllisyys lisääntyi eniten teollisuudessa, rakentamisessa sekä liike-elämän palveluissa. Työllisyysaste oli 65,6 %, mikä on 1,7 prosenttiyksikköä suurempi kuin vuoden 1998 joulukuussa. Kun toisaalta myös työvoiman tarjonta on lisääntynyt tuntuvasti, työttömänä oli vielä 229 000 henkeä. Koko maan työttömyysaste oli 9,1 %.

Kuluttajahintaindeksi kohosi joulukuussa 0,4 %.

Rahoitusmarkkinoilla tapahtui vuoden 2000 alussa pörssikurssien tasokorjaus alaspäin, jonka jälkeen kurssit ovat jälleen kääntyneet nousuun. Viime vuoden lopulla hieman alentuneet pitkät korot kääntyivät tämän vuoden alussa nousuun suhdanneodotusten edelleen vahvistuttua.

Lähde: VM Kansantalousosasto

Kuntatalouden kehitys

Tilastokeskuksen kunnilta ja kuntayhtymiltä keräämien tilinpäätösarvioiden mukaan kuntatalous kokonaisuutena näyttää pysyneen vuoden 1998 tasolla vuosikatteella mitattuna. Yksittäisten kuntien osalla on kuitenkin tapahtunut muutoksia molempiin suuntiin. Useiden kuntien vuosikate aleni, mutta lähes kolmasosa pystyi parantamaan vuosikatettaan. Vuosikatteita paransivat mm. ansiotulojen kasvu, tuloveroprosentin nosto sekä maltillinen menokehitys. Vuosikatteen heikkenivät kunnissa, joissa verotulot vähenivät eikä säästötoimenpiteisiin ollut mahdollisuuksia. Kun-

tien yhteisöveron jako-osuudet muuttuivat myös ja vaikuttivat yksittäisten kuntien verotulojen kehitykseen eri tavoin.

Kuntien verotulot lisääntyivät tilinpäätösarvioiden mukaan 2,7 % vuoteen 1998 verrattuna. Nopeinta verotulojen kasvu oli Pirkanmaalla ja Pohjois-Pohjanmaalla. Keskimääräinen tuloveroprosentti kohosi 17,53 prosentista 17,62 prosenttiin. Tuloveroprosenttiaan nosti 87 kuntaa ja alensi 10 kuntaa.

Valtionosuuksiin tehtiin vuonna 1999 kustannustason arvioitua 2,5 prosentin muutosta vastaava täysimääräinen indeksikorotus. Harkinnanvaraisia avustuksia lisättiin hieman. Vaikka varsinaisia käyttötalouden valtionosuuksien leikkauksia ei tehtykään, vähenivät valtionosuudet mm. asumistuen ja toimeentulotuen yhteensovittamiseen liittyen.

Kuntien investointien omahankintamenoista on tilinpäätösennusteiden mukaan keskimäärin vajaat 60 % katettu tulorahoituksella. Vain harvat kunnat ovat pystyneet rahoittamaan investointinsa kokonaisuudessaan tulorahoituksella.

Kuntien kassavarat pysyivät tilinpäätösennusteen (12,8 mrd. mk) mukaan vuoden 1998 tilinpäätöksen tasolla ja lainakanta (23 mrd. mk) aleni noin 0,9 miljardia markkaa.

Kunnallistalouden ja -hallinnon neuvottelukunnan laatimissa kunnallistalouden kehitystä koskevissa arvioissa on tarkasteltu vuosikatteen ja nettoinvestointien erotusta eli kuntatalouden rahoitusaliylijäämää.

Tilinpäätösarvioiden pohjalta näyttää siltä, että rahoitusaliijäämä pysyi suunnilleen samalla tasolla kuin vuonna 1998.

Helsingin talouden kehitys

Koko maan suotuisa taloudellinen kehitys näkyi myös Helsingissä jopa muuta maata nopeampana. Helsingin seudun kokonaistuotannon kasvu oli neljän prosentin tasolla. Nopeasti kasvavia aloja Helsingissä olivat rakentaminen, autokauppa ja liike-elämän palvelut. Hitaasti kasvavia olivat tukkukauppa, liikenne, rahoitus, julkinen hallinto, koulutus-, sosiaali- ja terveyspalvelut sekä muut palvelut. Tosin näissäkin Helsingin kehitys on keskimäärin muuta maata nopeampaa, sillä väestön kasvu lisää mm. julkisen hallinnon palvelujen tarvetta.

Rakennustoiminnan kasvu kiihtyi vuonna 1999 toimialoista eniten, kun verrataan työvoiman määrää vuoden 1998 tasoon. Lukumääräisesti eniten työpaikkojen määrä lisääntyi liike-elämän palvelujen ja kaupan toimialoilla. Helsingille tyypillisin ja voimakkaimmin kasvava sektori on informaatioala, jota voidaan pitää Helsingin kehityksen moottorina. Tällä hetkellä kolmannes koko maan informaatioalan tuotannosta tuotetaan Helsingissä.

Työvoiman määrä kasvoi selvästi myös ympäristönhuollossa, järjestötoiminnassa sekä virkistys-, kulttuuri- ja urheilutoiminnassa. Työllisten määrä työikäisistä kasvoi huomattavasti vuoden 1999 aikana ja oli lähes 70 prosenttia. Vuosien 1990 - 1991 tasoa ei kuitenkaan vielä saavutettu. Työllistäminen tapahtui yksityisellä sektorilla, sillä julkisyhteisöt vähensivät hieman työntekijöidensä määrää Helsingin seudulla.

Pitkäaikaistyöttömien määrä väheni vuoden 1999 aikana noin viidenneksellä. Nuorisotyöttömyys väheni vielä tätäkin nopeammin, lähes neljänneksellä.

Kaupan toimialojen yhteenlasketun kokonaismyynnin kasvu hidastui Helsingissä kuten koko

maassakin vuoden 1998 tasoon verrattuna.

Toimitilojen kysyntä oli erittäin vilkasta. Vuokrasopimusten määrä kasvoi ja vapaana olevan toimitilan määrä väheni vuoden 1999 aikana. Uusien vuokrasopimusten neliövuokrat nousivat yli seitsemän prosenttia vuodesta 1998.

Asuntorakentaminen vilkastui myönnettyjen lupien ja aloitettujen rakennustöiden osalta Helsingissä selvästi viime vuoden aikana, kun taas toimitilarakentamiseen myönnettyt luvat ja aloitukset vähenivät. Valmistuneen tuotannon osalta tilanne oli juuri päinvastainen.

Helsinkiin valmistui vuonna 1999 uutta kerrosalaa yhteensä 568 000 kerrosneliometriä, joka on vain 1,5 prosenttia enemmän kuin vuonna 1998. Asuinkerrosalaa tästä määrästä oli 265 000 kerrosneliometriä ja toimitilakerrosalaa 302 000 kerrosneliometriä.

Valmistuneen tuotannon osalta asuntorakentamisen alueellinen painopiste oli Itäisen suurpiirin Kallahdessa ja Itäkeskuksessa sekä Herttoniemen satamassa ja Sörnäisissä. Uutta toimitilakerrosalaa valmistui mm. Ruoholahteen, Kluuviin, Vallilaan ja Pitäjänmäen teollisuusalueelle.

Kaupungin taloudessa myönteinen talouskehitys näkyy verotulojen kasvuna ja muun muassa toimeentulotukimenojen alentumisena. Toisaalta väestönkasvu lisää lähes kaikkien kunnan järjestämisvastuulla olevien palvelujen kysyntää. Palvelujen tuotantokustannukset nousevat rakentamiskustannusten, vuokrason ja muiden kustannusten kasvun vuoksi. Palvelujen tuottamisessa on ongelmaksi alkanut uudestaan tulla työvoimapula.

Tilikauden talous ja tuloksen muodostuminen

Kaupungin tilinpäätös vuodelta 1999 muodostui tyydyttäväksi. Verotulot ylittivät talousarvion ja käyttötalousmenot pysyivät erikoissairaanhoidon lukuun otta-

matta kohtuullisen hyvin talousarvion puitteissa. Toimintatulo tavoite ylitettiin ja talousarvion toiminnalliset tavoitteet saavutettiin, joskin joitakin merkittäviä poikkeamia syntyi.

Henkilöstömäärän lisääntyminen ei näkynyt henkilöstömenojen määrärahojen ylittymisenä, vaan palkat ja muut henkilöstömenot jäivät talousarviota pienemmiksi. Talousarviomenojen ylitykset kohdistuivat palvelujen ostoihin, joissa suurin yksittäinen ylitys syntyi erikoissairaanhoidon palvelujen ostoissa.

Verotulot ja valtionosuudet

Vuoden 1999 verotulokertymä on yhteensä 10 932 miljoonaa markkaa. Tämä on 261 miljoonaa markkaa talousarviota enemmän. Verotulokertymästä 7 165 miljoonaa markkaa on kunnallisvero, 3 200 miljoonaa markkaa yhteisöveroa, 561 miljoonaa markkaa kiinteistövero ja 6,0 miljoonaa markkaa koiraveroa.

Käyttötalouden valtionosuuksia kertyi ainoastaan 89,4 miljoonaa markkaa, mikä on 33,2 miljoonaa markkaa ja 27 prosenttia talousarviota vähemmän. Vuodesta 1998 valtionosuustulot vähenivät 225,2 miljoonalla markalla.

Investoinnit

Vuoden 1999 investointimenojen toteutumisaste on 84,5 prosenttia, kun otetaan huomioon myös myönnetty ylitysoikeudet. Investoinnit olivat yhteensä 1 759,8 miljoonaa markkaa. Investointimenojen toteutumisasteen kasvuun vaikuttivat mm. valmistautuminen juhluvuoteen 2000 ja lukuisat hankkeiden hintapuitteiden korotukset.

Vuosikate

Vuoden 1999 ulkoisen tuloslaskelman vuosikate on 2 085,3 miljoonaa markkaa. Asukasta kohti kate on 3 778 markkaa, mikä on 1 076 markkaa vuoden 1998 vastaavaa katetta vähemmän. Prosentteina asukaskoh-

tainen vuosikate heikkeni 22,2 prosenttia. Ilman liikelaitoksia talousarvion mukainen vuosikate on 1 073,1 miljoonaa markkaa ja asukasta kohti lasketuna 1 994 markkaa.

Ulkoisen tuloslaskelman vuosikate on kehittynyt kolmen vuoden aikana seuraavasti:

	TP 1999	TP 1998	TP 1997
Vuosikate milj. mk	2 085,3	2 651,8	2 472,8
Vuosikate mk/asukas	3 778	4 854	4 585
Vuosikate % poistoista	143,4	201,5	205,7

Kate heikkeni huomattavasti vuodesta 1998. Vuosikate on heikentymisestään huolimatta edelleen selvästi suunnitelman mukaisia poistoja suurempi. Tulo-rahoituksella katettiin juoksevat menot, mutta se ei kuitenkaan riittänyt investointeihin ja lainojen lyhennyksiin, vaan näitä katettiin kassavaroilla, jonka seurauksena toimintapääoma aleni -1 003,9 miljoonaa markkaa.

Tuotot ja kulut

Tilikauden tulos muodostui ylijäämäiseksi toiminta- ja verotuottojen sekä satunnaisten tuottojen ansiosta. Tuotot kasvoivat menoja hitaammin. Kaupungin ulkoiset toimintatuotot kasvoivat 2,4 prosenttia vuodesta 1998 ja toimintakulut 3,5 prosenttia. Markkamääräisesti toimintakulut kasvoivat 510,8 miljoonaa markkaa, kun toimintatuotot kasvoivat vain 153,3 miljoonaa markkaa.

Satunnaiset tuotot kertyivät kiinteistöjen myyntituotoista. Ylijäämäinen tulos mahdollistaa rahastojen lisäämisen nettomääräisesti 168 miljoonalla markalla.

Toimintatuottojen osuus toimintakuluista pieneni puoli prosenttiyksikköä, mutta on edelleen vuoden 1997 tasoa korkeampi. Toimintatuottojen osuus toimintakuluista on kehittynyt seuraavasti:

	1999	1998	1997
Toimintatuotot toimintakuluista, %	43,5	44,0	43,0

Satunnaisiin kuluihin sisältyy Myllypuron entisen kaatopaikka-alueen kunnostuksesta aiheutuneita kuluja 130 miljoonaa markkaa. Tästä on vuonna 1999 toteutuneita kuluja 30 miljoonaa markkaa ja 100 miljoonaa markkaa pakollista varausta.

Tase

Taseen loppusumma on 48 173 miljoonaa markkaa. Taseen loppusumma on pysynyt vuoden 1998 tasolla. Rahamarkkinasijoitusten määrä väheni 875 miljoonalla markalla. Käyttöomaisuuden arvo kasvoi samaan aikaan 837 miljoonalla markalla. Taseen pitkäaikainen vieras pääoma väheni 564 miljoonalla markalla ja oma pääoma kasvoi 827 miljoonalla markalla vuoden 1998 taseeseen verrattuna. Omavaraisuusprosentti on kehittynyt seuraavasti:

	1999	1998	1997
Omavaraisuusprosentti	76,2	74,4	73,9

Lainakanta tilivuoden lopussa oli 1 478,9 miljoonaa markkaa. Asukasta kohden lainaa on 2 679 markkaa. Paitsi lainamäärän pienentyminen myös asukasmäärän kasvu pienentää asukaskohtaista lainamäärää, joka on vähentynyt kolmen vuoden aikana seuraavasti:

	1999	1998	1997
Laina/asukas, mk	2 679	4 481	4 788

Maksuvalmius

Vuoden 1999 rahatulot olivat 21 893,5 miljoonaa markkaa ja rahamenot 22 800,0 miljoonaa markkaa. Kassa-alijäämä oli siten 906,5 miljoonaa markkaa.

Maksuvalmius pysyi heikkenemisestään huolimatta edelleen koko kertomusvuoden hyvänä. Maksuvalmiuden ennustetaan heikkenevän edelleen vuoden 2000 aikana, koska vuoden 2000 investointeja ja lainojen lyhennyksiä rahoitetaan kassavaroin.

Liikelaitokset

Liikelaitosten tulokset ennen varauksia olivat: Helsingin Energia +330,9 miljoonaa markkaa, liikennelaitos +11,8 miljoonaa markkaa, Helsingin Tekstiilipalvelu +3,0 miljoonaa markkaa, Helsinki Catering +0,0 miljoonaa markkaa, Helsingin Vesi +0,4 miljoonaa markkaa ja Helsingin Satama +101,0 miljoonaa markkaa. Kaikki liikelaitokset tulottivat peruspääoman tuoton ja perustamislainan koron kaupungille ja lyhensivät kaupungilta saamia perustamislainoja suunnitellun mukaisesti.

Henkilöstö

Kaupungin palveluksessa oli joulukuun 1999 lopussa 40 300 henkilöä. Luku ei sisällä työllistettyjä. Henkilökunnan määrä oli 858 henkilöä eli 2,2 prosenttia enemmän kuin vuoden 1998 lopussa. Vakinaisen henkilökunnan määrä kasvoi 454 työntekijällä eli 1,7 prosentilla ja määräaikaisen henkilökunnan määrä kasvoi 471 työntekijällä eli 5,1 prosentilla. Tuntipalkkaisten lukumäärä väheni 67 henkilöllä eli 2,3 prosentilla. Samaa aikaan väestömäärä kasvoi yhdellä prosentilla. Henkilökunnan kasvu kohdistui erityisesti sosiaalitoimeen, mutta myös terveystoimen ja opetus-toimen henkilökuntamäärä väheni edelleen. Vuonna 1999 vähennys oli 19 henkilöä. Vuonna 1998 vastaava vähennys oli 267 työntekijää.

Kaupungin palveluksessa olevan päätoimisen henkilöstön määrä 1997 - 1999

	Henkilöstö Vakinainen			Henkilöstö Määräaikainen			Henkilöstö Tuntipalkkainen			Koko Henkilöstö		
	1997	1998	1999	1997	1998	1999	1997	1998	1999	1997	1998	1999
1 Kaupunginjohtajan toimiala	1 036	1 038	1 045	128	136	163	0	0	0	1 164	1 174	1 208
2 Tekninen toimi	4 294	4 162	4 171	384	347	340	2 496	2 398	2 377	7 174	6 907	6 888
3 Sivistys- ja henkilöstötoimi	5 119	5 298	5 456	2 693	2 901	3 130	320	343	337	8 132	8 542	8 923
4 Sosiaali- ja terveystoimi	15 477	15 770	16 042	5 716	5 834	6 041	102	159	125	21 295	21 763	22 208
5 Kaupunkisuunn- ja kiinteistötoimi	970	949	957	54	59	74	41	48	42	1 065	1 056	1 073
Yhteensä	26 896	27 217	27 671	8 975	9 277	9 748	2 959	2 948	2 881	38 830	39 442	40 300

Kaupungin vuonna 1999 maksamat palkat olivat yhteensä 5,7 miljardia markkaa, mikä on 4,4 prosenttia enemmän kuin vuonna 1998.

Kaupunki laatii erillisen henkilöstötilinpäätöksen, missä on tarkemmin tarkasteltu mm. henkilöstön rakennetta, henkilöstömenoja ja henkilöstön tilaa.

Helsinki-konserni

Helsinki-konserni muodostuu 155 tytärosakeyhtiöstä, 10 tytärsäätiöstä ja yhdestä yhteisyhteisöstä. Lisäksi kaupunki kuuluu kuuteen kuntayhtymään ja kaupungilla on 52 osakkuusyhteisöä. Tytärosakeyhtiöt jakaantuvat siten, että kiinteistöosakeyhtiöitä on 105 kpl, asunto-osakeyhtiöitä 22 kpl ja muita yhtiöitä 28 kpl. Suurin osa tytärosakeyhtiöistä on 100 prosenttisesti kaupungin omistuksessa.

Uusia tytärosakeyhtiöitä tuli kertomusvuoden aikana neljä; Helsingin Korkotukiasunnot Koy, Helsingin Pallokenttä Oy, Rastilankallion Pysäköinti Oy

ja Virvatulentien Pysäköinti Oy. Fuusion kautta poistui 27 tytäryhteisöä. Uusia osakkuusyhteisöjä tuli myös neljä; Art and Design City Helsinki Oy Ab, Eurest Finland Oy Ab, Helsingin Humalistonkatu 4 Koy ja Katajanokan Huolto Oy.

Näkymät uuden tilikauden alkaessa

Vuoden 2000 taloudellisen kasvun ennustetaan olevan poikkeuksellisen voimakasta. Muuttoliikkeen ennustetaan jatkuvan, mikä asettaa kaupungin hallintokunnille haasteita palvelujen lisäämisessä. Tosin muutto- liikkeestä suuri osa on sellaista opiskelija- ja muuta aktiiviväestöä, joka käyttää muuton jälkeisinä alkuvuosina keskimääräistä vähemmän kunnan kustannusraskaita palveluja.

Kunta-alan palkkaratkaisu nostaa talousarviomenoja. Niiden rahoitukseen on vuoden 2000 talousarviossa varauduttu. Yleisen kustannustason nousu sen sijaan rasittaa erityisesti investointitaloutta.

Asumis- ja muiden elinkustannusten nousu vaikeuttaa työvoiman hankkimista ja aiheuttaa kasvupaineita mm. sosiaalitoimen menoissa.

Terveysviraston sairaalaosaston toiminnasta siirtyi 1.1.2000 suurin osa uuden erikoissairaanhoidon HUS -kuntayhtymän toiminnaksi. Siirto koskee n. 2 500 työntekijää. Siirtyvän toiminnan talousarvio on 800 miljoonaa markkaa. HUS:n perustaminen ei ole tuottamassa ensimmäisenä toimintavuonna taloudellisia säästöjä, vaan erikoissairaanhoidon menot ylittänevät talousarvion vuonna 2000. Muilta osin käyttötalousmenoissa ei tässä vaiheessa ole odotettavissa olennaisia poikkeamia. Tulokehityksen odotetaan toteutuvan talousarvion mukaisena. Valtionosuuksiksi on talousarviossa arvioitu -40 miljoonaa markkaa. Verotuloissa ei ole toimintakeromuksen kirjoittamisvaiheessa tiedossa merkittäviä poikkeamia talousarvioon verrattuna.

Vuoden 2000 talousarvion mukainen vuosikate on 109 miljoonaa markkaa ja investointien omarahoitusosuus 2 022 miljoonaa markkaa. Tämä merkitsee toteutuessaan, että toimintapääoma pienenee vuonna 2000 noin 1 815 miljoonaa markkaa.

Talousarvion toteutuminen

Käyttötalousosa

Talousarvion toimintatulot toteutuivat 346,0 miljoonaa markkaa talousarviota suurempina. Toimintamenot toteutuivat lähes talousarvion mukaisina. Toimintavuoden aikana virastot ennustivat huomattavasti suurempaa menojen toteumaa. Vaikka kokonaismenot pysyivät lähellä talousarvion loppusummaa, toteuman sisällä oli useita suuriakin poikkeamia talousarvioluvuista.

Kaupunginjohtajan toimialan menot toteutuivat 32,8 miljoonaa markkaa talousarviota pienempinä. Tulot ylittivät talousarvion 22 miljoonalla markalla.

Sivistys- ja henkilöstötoimessa talousarviomenot jäivät 85 miljoonaa markkaa talousarviota pienemmiksi, josta opetustoimen osuus on 52,4 miljoonaa markkaa. Siitä huolimatta, että talousarviomenoja jäi käyttämättä 2,5 prosenttia, sivistystoimi saavutti sitovat toiminnalliset tavoitteet lähes kauttaaltaan.

Sosiaali- ja terveystoimen budjettipoikkeamista suurin on HYKS:ltä ostettujen erikoissairaanhoidon palvelujen ylittyminen 112 miljoonalla markalla. Kaupungin oma erikoissairaanhoido sen sijaan alitti talousarviomenot 19 miljoonalla markalla saavuttaen silti toiminnalliset tavoitteet lähes täysin.

Sosiaalitoimen menoissa ylityksiä tapahtui lasten päivähoidossa, vammaisten palveluissa, päihdehuollossa ja muissa palveluissa yhteensä 23,7 miljoonaa markkaa. Toisaalta hallinnon, muiden perheiden palvelujen, vanhusten palvelun ja toimeentulotuen menot jäivät yhteensä 109,9 miljoonaa markkaa talousarviota pienemmiksi. Tästä toimeentulotuen osuus on 86,6 miljoonaa markkaa. Toimeentulotuen määräraha siirrettiin 4,1 miljoonaa markkaa sosiaalisen luototuksen

kokeilun rahoittamiseen. Sosiaalitoimen tulot ylittivät 27,3 miljoonalla markalla.

Kaupunkisuunnittelu- ja kiinteistötoimen talousarviomenot alittivat talousarvion 25 miljoonalla markalla. Ylituloa kertyi 86 miljoonaa markkaa. Teknisen toimen talousarviotulojen ja menojen poikkeamat johtuivat pääosin sisäisistä myynneistä, jolloin menoylityksiä vastaa yhtä suuri tuloylitys. Toimintakate oli 25,3 miljoonaa markkaa talousarviota parempi.

Tuloslaskelmaosa

Talousarvion mukaisen tuloslaskelman toimintatuloihin ja -menoihin eivät sisälly liikelaitokset Helsingin Energia, Helsingin Vesi, Helsingin Satama, liikennelaitos, Helsinki Catering ja Helsingin tekstiilipalvelu eivätkä itsenäisinä taseyksikköinä toimivat rahastot. Sen sijaan korkotuloihin sisältyvät liikelaitosten kaupungille maksamat perustamislainojen korot, avustusmenoihin tariffituki liikennelaitokselle sekä

Käyttötalousosan määrärahojen ja tuloarvioiden toteutuminen pääluokittain

Tulot	Talousarvio 1 000 mk	Toteutunut 1 000 mk	Poikkeama 1 000 mk
Kaupunginjohtajan toimiala	157 656	179 697	22 041
Sivistys- ja henkilöstötoimi	439 583	464 135	24 552
Sosiaali- ja terveystoimi	1 054 489	1 110 346	55 857
Kaupunkisuun.- ja kiinteistötoimi	2 023 356	2 109 446	86 090
Tekninen toimi	883 539	1 041 029	157 490
Tulot yhteensä	4 558 623	4 904 654	346 031
Menot			
Kaupunginjohtajan toimiala	-1 082 084	-1 049 329	32 755
Sivistys- ja henkilöstötoimi	-3 474 709	-3 389 672	85 037
Sosiaali- ja terveystoimi	-8 149 947	-8 166 478	-16 531
Kaupunkisuun.- ja kiinteistötoimi	-623 596	-598 704	24 892
Tekninen toimi	-1 262 494	-1 394 638	-132 144
Menot yhteensä	-14 592 830	-14 598 821	-5 991
Toimintakate	-10 034 207	-9 694 167	340 040
Poistot	-634 864	-646 612	-11 748
Tilikauden tulos	-10 669 071	-10 340 779	328 292

rahoitustuloihin liikelaitosten kaupungin sijoittamalle peruspääomalle maksama tuotto.

Kunnallisverokohta sisältää kunnan tuloveron ja osuuden yhteisöveron tuotosta. Tuloveroprosentti oli sama kuin vuonna 1998 eli 16,5 prosenttia. Kaupungin osuus vuoden 1999 yhteisöveron ennakoista oli 9,9 prosenttia, kun se vuonna 1998 oli 12,9 prosenttia. Vuoden 1999 lopullinen jako-osuus selviää vasta vuoden 2000 lopussa vuoden 1999 verotuksen valmistuttua.

Kunnan tuloveroa kertyi 7 165,1 miljoonaa markkaa. Kertymä jäi 50,0 miljoonaa markkaa alle talousarvion, mikä johtui vuosien 1991 ja 1992 oikaisuverotuksista. Tuloveron kertymä oli 248,0 miljoonaa markkaa suurempi kuin vuonna 1998.

Yhteisöveroa kertyi 3 200 miljoonaa markkaa, mikä on noin 300,0 miljoonaa markkaa talousarviossa arvioitua enemmän. Ylitulo johtui vuodelta 1998 kertyneestä arvioitua suuremmasta yhteisöverosta. Yhteisöveroa kertyi 329,0 miljoonaa markkaa vähemmän kuin vuonna 1998.

Vuodelta 1998 maksuunpantiin ansiotuloista 44 435 533 311 äyriä. Ansiotulojen äyrimäärä kasvoi vuoteen 1997 verrattuna 6,8 prosenttia.

Kiinteistövero kertyi 561,4 miljoonaa markkaa. Tästä oli vuodelta 1999 kertynyttä kiinteistövero 558,0 miljoonaa markkaa. Vakituisten asuinrakennusten veroprosentti oli edelleen 0,2 ja yleinen veroprosentti oli 0,7.

Koiraveroa kertyi 5,6 miljoonaa markkaa. Koiraveron suuruus oli 300 markkaa.

Talousarvion mukainen ¹⁾ tuloslaskelma

	Toteutunut 1998 1 000 mk	Talousarvio 1999 1 000 mk	Toteutunut 1999 1 000 mk	Poikkeama 1 000 mk
TOIMINTATUOTOT				
Myyntitulot	1 485 680	1 083 149	1 200 302	117 153
Maksutulot	789 096	760 025	797 984	37 959
Tuet ja avustukset	135 563	137 979	162 471	24 492
Vuokratulot	2 082 736	2 104 138	2 179 532	75 394
Muut tulot	126 355	90 084	122 925	32 841
Valmisteverastojen muutos	88	0	314	314
Valmistus omaan käyttöön	251 537	383 248	441 126	57 878
	4 871 055	4 558 623	4 904 654	346 031
TOIMINTAKULUT				
Palkat	-4 769 830	-4 982 778	-4 921 034	61 744
Muut henkilöstömenot	-1 745 435	-1 727 081	-1 628 281	98 800
Palvelujen ostot	-3 902 306	-3 876 555	-4 263 407	-386 852
Aineet, tarvikkeet ja tavarat	-909 573	-879 315	-864 528	14 787
Avustukset	-1 717 149	-1 778 054	-1 709 258	68 796
Vuokrat	-1 635 563	-1 725 198	-1 682 297	42 901
Muut menot	-89 709	-166 817	-68 591	98 226
	-14 769 565	-15 135 798	-15 137 396	-1 598
TOIMINTAKATE	-9 898 510	-10 577 175	-10 232 742	344 433
Verot ja valtionosuudet				
Verotulot	10 999 766	10 670 500	10 932 133	261 633
Valtionosuudet	314 648	122 680	89 436	-33 244
Arvonlisävero	-462 483	-505 000	-480 723	24 277
	10 851 931	10 288 180	10 540 846	252 666
KÄYTTÖKATE	953 421	-288 995	308 104	597 099
Rahoitustulot ja -menot				
Korkotulot	663 293	530 535	599 713	69 178
Muut rahoitustulot	476 216	463 687	480 722	17 035
Korkomenot	-194 374	-185 520	-180 250	5 270
Muut rahoitusmenot	-264 373	-173 619	-135 203	38 416
	680 762	635 083	764 982	129 899
VUOSIKATE	1 634 183	346 088	1 073 086	726 998
Poistot ja satunnaiset erät				
Poistot	-560 358	-634 864	-646 612	-11 748
Satunnaiset tulot	254 375	217 000	413 834	196 834
Satunnaiset menot	0	0	-47 716	-47 716
	-305 983	-417 864	-280 494	137 370
TILIKAUDEN TULOS	1 328 200	-71 776	792 592	864 368
Varausten ja rahastojen muutos				
Varausten muutos	-150 000	0	0	0
Rahastojen lisäys	-985 000	-367 000	-300 000	67 000
Rahastojen vähennys	21 015	62 000	40 322	-21 678
	-1 113 985	-305 000	-259 678	45 322
TILIKAUDEN JÄÄMÄ	214 215	-376 776	532 914	909 690

1) Liikelaitokset eivät sisälly Helsingin kaupungin talousarvioon. Niiden talousarvioiden toteutumisvertailut on esitetty sivulla 26.

Investointiosan menojen ja tulojen toteutuminen

Menot	Talousarvio 1 000 mk	Toteutunut 1 000 mk	Poikkeama 1 000 mk
Kiinteä omaisuus	-143 000	-137 375	5 625
Talonrakennus	-708 720	-729 788	-21 068
Kadut, liikenneväylät ja radat	-415 490	-359 227	56 263
Väestönsuojat	-30 600	-26 143	4 457
Puistorakentaminen	-66 550	-68 113	-1 563
Liikuntapaikat	-69 900	-96 692	-26 792
Korkeasaaren eläintarha	-10 000	-10 842	-842
Irtaimen omaisuuden perushankinta	-273 109	-264 403	8 706
Helsingin kaupungin tukkutori	-3 000	-10 924	-7 924
Kuntayhtymät	-42 568	-37 844	4 724
Arvopaperit	-35 000	-18 471	16 529
Yhteensä	-1 797 937	-1 759 824	38 113
Tulot			
Kiinteä omaisuus	220 000	425 056	205 056
Muu pääomatalous	25 230	37 633	12 403
Yhteensä	245 230	462 688	217 458

Investointiosa

Kaupungin investointimenot ilman liikelaitoksia olivat yhteensä 1 759,8 miljoonaa markkaa, mikä oli 84,5 prosenttia talousarviosta. Koulurakennusten toteutumisprosentti oli 99,0 prosenttia, sosiaalitoimen rakentamisen toteutumisprosentti 95,1 prosenttia ja terveydenhuollon rakennusten toteutumisprosentti 94,5 prosenttia.

Investointiosan tulot olivat yhteensä 462,7 miljoonaa markkaa ja toteutumisprosentti oli 188,7.

Kiinteän omaisuuden myyntituotot olivat yhteensä 425,1 miljoonaa markkaa. Summa ylittää 205,1 miljoonalla markalla talousarvion. Suurimmat maakaupat tehtiin Ruoholahden toimistotalon-

teista. Myös Espoon Leppävaarasta myytiin useita tontteja. Kamppi-Töölönlahden alueen talousarvioon merkityt myyntituotot eivät toteutuneet vuonna 1999.

Talonrakennusinvestoinnit olivat yhteensä 729,8 miljoonaa markkaa. Koulurakentamisen investoinnit olivat 238,5 miljoonaa markkaa, 15,6 prosenttia enemmän kuin vuonna 1998. Kirjastotoimen suurin rakentamiskohde oli Vuotalo, johon käytettiin 9,8 miljoonaa markkaa. Nuorisotoimen vuoden 1999 suurin rakentamiskohde oli Kallahden nuorisotalo, jonka investointimenot olivat 12,0 miljoonaa markkaa.

Sosiaalitoimen investoinnit olivat yhteensä 134,6

milj. markkaa. Siitä päiväkotien rakentamiseen käytettiin 41,3 miljoonaa markkaa, mikä on yli kaksi kertaa enemmän kuin vuonna 1998. Vanhuspalveluohjelman mukaisesti vanhainkotien peruskorjauksiin käytettiin yhteensä 37,2 miljoonaa markkaa.

Terveydenhuollon rakennuksiin käytettiin yhteensä 108,6 milj. markkaa, mikä oli 14,8 prosenttia enemmän kuin edellisellä vuotena. Eniten investoitiin terveyskeskussairaaloiden peruskorjauksiin: 36,4 miljoonaa markkaa. Suurin yksittäinen rakentamiskohde oli Auran sairaala, johon käytettiin 19,6 miljoonaa markkaa. Kätilöopiston ja Marian sairaaloitten investoinnit olivat yhteensä 15,4 miljoonaa markkaa.

Kaupungintalon korjaus saatiin valmiiksi ja tilat otettiin käyttöön keväällä. Kallion virastotalon korjauksen suunnittelu aloitettiin.

Liikuntatoimen rakentamisessa saatiin valmiiksi Yrjönkadun uimahallin, Velodromin ja Soutustadion perusparannustyöt. Pirkkolan ja Ruskeasuon liikuntahallien perusparannustöitä jatkettiin. Myllypurossa sijaitsevan teollisuusrakennuksen muuttaminen liikuntakäyttöön saatiin lähes valmiiksi. Laajasalon ja Mustikkamaan uimarantojen sekä Kontulan ja Kurkimäen kenttien huoltorakennukset valmistuivat. Laakson katsomo- ja huoltorakennuksen uudisrakennustyö aloitettiin. Kaikkiaan liikuntapaikkojen rakentamiseen ja perusparannuksiin käytettiin 96,7 milj. markkaa.

Investointien valtionosuuksia ja -avustuksia saatiin yhteensä 34,9 miljoonaa markkaa eli yli kaksi kertaa talousarviota enemmän.

Rahoitusosa

Talousarvion mukaisesta rahoituslaskelmasta puuttuvat kunnallisten liikelaitosten ja itsenäisinä taseyksikköinä toimivien rahastojen toimintatulot ja -menot sekä investoinnit. Lisäksi talousarvion mukainen rahoituslaskelma sisältää kaupungin sisäiset erät. Tämän vuoksi talousarvion rahoituslaskelma poikkeaa kirjanpidon mukaisesta rahoituslaskelmasta, joka on esitetty sivulla 38.

Tulorahoitusta kertyi 1 450 miljoonaa markkaa. Talousarvioon verrattuna tämä on 887 miljoonaa markkaa enemmän. Poikkeama syntyi verotuloissa (+262 milj. mk), toimintatuloissa (346 milj. mk) ja rahoitustuloissa (86 milj. mk) syntyneissä ylituloissa. Investoinnit ja lainasaamisten muutokset toteutuivat lähes talousarvion mukaisina. Pitkäaikaisten lainojen vähennys ylitti talousarvion 546 miljoonalla markalla johtuen ottolainojen ennaaikaisista takaisinmaksuista. Toimintapääoma pieneni 1 169 miljoonaa markkaa, joskin 429 miljoonaa markkaa talousarviota vähemmän.

Talousarvion mukainen rahoituslaskelma

	Talousarvio 1 000 mk	Toteutunut 1 000 mk	Poikkeama 1 000 mk
Tulorahoitus			
Vuosikate	346 088	1 073 087	726 999
Satunnaiset erät	217 000	377 339	160 339
Investoinnit			
Käyttöomaisuusinvestoinnit	-1 797 937	-1 759 824	38 113
Rahoitusosuudet	28 230	37 633	9 403
Pitkäaikaisten saamisten muutokset			
Antolainojen vähennys	199 635	204 024	4 389
Antolainojen lisäys	-122 650	-107 016	15 634
Peruspääoman sij. liikelaitoksiin	-44 153	-23 996	20 157
Pitkäaikaisten lainojen vähennys	-424 115	-970 178	-546 063
Rahoitusjäämä/rahoitustarve	-1 597 902	-1 168 931	428 971
Toimintapääoman muutos	- 1597 902	- 1 168 931	428 971

Helsingin kaupungin tuloslaskelma

	31.12.1999 1 000 mk	31.12.1998 1 000 mk
TOIMINTATUOTOT		
Myyntituotot	3 865 871	4 030 181
Maksutuotot	787 233	762 449
Tuet ja avustukset	157 521	138 027
Vuokratuotot	1 047 713	971 337
Muut tuotot	190 577	178 952
Valmisteverastojen muutos	314	89
Valmistus omaan käyttöön	502 515	317 359
	6 551 743	6 398 395
TOIMINTAKULUT		
Henkilöstökulut	-7 593 752	-7 448 316
Palvelujen ostot	-3 803 583	-3 486 567
Aineet, tarvikkeet ja tavarat		
Ostot tilikauden aikana	-1 785 017	-1 779 030
Varastojen vähennys	-16 611	-25 260
Avustukset	-1 171 178	-1 188 217
Vuokratulot	-546 933	-529 703
Muut kulut	-138 568	-87 730
	-15 055 643	-14 544 823
TOIMINTAKATE	-8 503 900	-8 146 428
Verot ja valtionosuudet		
Verotulot	10 932 133	10 999 765
Valtionosuudet	89 436	314 648
Arvonlisäveron takaisinperintä	-480 723	-462 483
	10 540 846	10 851 931
KÄYTTÖKATE	2 036 946	2 705 503
Rahoitustuotot ja -kulut		
Korkotuotot	301 200	357 679
Muut rahoitustuotot	41 218	26 103
Korkokulut	-166 933	-213 055
Muut rahoituskulut	-127 180	-224 429
	48 305	-53 702
VIKATE	2 085 251	2 651 801
Poistot käyttöomaisuudesta ja muista pitkävaikutteisista menoista	-1 454 465	-1 315 805
Satunnaiset tuotot ja kulut		
Satunnaiset tuotot	415 252	255 156
Satunnaiset kulut	-179 853	-4 666
	235 399	250 490
TILIKAUDEN TULOS	866 186	1 586 486
Varausten ja rahastojen muutos		
Poistoeron muutos	18 669	-34 717
Varausten muutos	-94 775	-187 212
Rahastojen muutos	-167 948	-1 012 125
	-244 054	-1 234 054
TILIKAUDEN YLIJÄÄMÄ	622 132	352 432

Helsingin kaupungin rahoituslaskelma 1.1. – 31.12.

	1999 1 000 mk	1998 1 000 mk
Tulorahoitus		
Vuosikate	2 085 251	2 651 801
Satunnaiset erät	235 399	250 490
Pakollisten varausten muutos	-75 611	-70 436
Muut vuosikatteen korjaukset	-6 646	17 825
	2 238 394	2 849 680
Investoinnit		
Käyttöomaisuusinvestoinnit	-2 398 714	-3 465 733
Rahoitusosuudet investointimenoihin	113 092	215 884
Käyttöomaisuuden myyntituotot	11 978	3 823
	-2 273 644	-3 246 026
Pitkäaikaisten saamisten muutokset		
Antolainojen vähennys	182 586	168 379
Antolainojen lisäys	-182 015	-248 952
Pitkäaikaisten saamisten lisäys	0	177 363
	571	96 790
Pitkäaikaisten lainojen vähennys	-970 178	-136 156
Rahoitusjäämä/-rahoitustarve	-1 004 858	-435 712
Pitkäaikaisten lainojen lisäys	918	6 370
Toimintapääoman muutos	-1 003 940	-429 342
Toimintapääoman muutos		
Vaihto-omaisuuden muutos	-47 445	-2 728
Lyhytaikaisten saamisten muutos	-870 778	-265 974
Rahojen ja pankkisaamisten muutos	-249	16 420
Toimeksiantojen varojen muutos	124 597	200 117
Toimeksiantojen pääomien muutos	357 841	-133 389
Korottomien lyhyt- ja pitkäaikaisten velkojen muutos	-567 905	-243 788
	-1 003 940	-429 342

Helsingin kaupungin tase

	31.12.1999 1 000 mk	31.12.1998 1 000 mk
VASTAAVAA		
KÄYTTÖOMAISUUS JA MUUT PITKÄAIKAISET SIIJOITUKSET		
Aineettomat hyödykkeet		
Aineettomat oikeudet	196 546	194 554
Muut pitkävaikutteiset menot	162 236	67 901
Ennakkomaksut	1 005	0
	359 787	262 455
Aineelliset hyödykkeet		
Maa- ja vesialueet	13 324 917	13 265 301
Rakennukset	6 656 453	6 385 184
Kiinteät rakenteet ja laitteet	9 789 366	9 772 880
Koneet ja kalusto	915 804	803 105
Muut aineelliset hyödykkeet	32 944	29 248
Ennakkomaksut ja keskenkäiset hankinnat	1 215 450	1 001 728
	31 934 933	31 257 446
Käyttöomaisuusarvopaperit ja muut pitkäaikaiset sijoitukset		
Osakkeet ja osuudet	2 962 821	2 898 244
Joukkovelkakirjalainasaamiset	2 869	2 869
Lainasaamiset	3 268 178	3 270 112
	6 233 868	6 171 225
ARVOSTUSERÄT	28 511	33 287
TOIMEKSIANTOJEN VARAT		
Valtion toimeksiannot	1 668 038	1 652 535
Muut toimeksiantojen varat	2 657 900	2 548 806
	4 325 938	4 201 341
VAIHTO- JA RAHOITUSOMAISUUS		
Vaihto-omaisuus		
Aineet ja tarvikkeet	302 542	321 657
Keskenkäiset tuotteet	339	29 887
Muu vaihto-omaisuus	14 127	12 883
Ennakkomaksut	7	33
	317 015	364 460
Saamiset		
Myyntisaamiset	465 714	522 723
Sijoitukset rahamarkkinainstrumentteihin	3 535 861	4 410 827
Lainasaamiset	93 606	92 243
Siirtosaamiset	725 399	620 272
Muut saamiset	105 378	149 309
	4 925 959	5 795 374
Rahat ja pankkisaamiset	46 978	47 228
VASTAAVAA YHTEENSÄ	48 172 990	48 132 816

	31.12.1999 1 000 mk	31.12.1998 1 000 mk
VASTATTAVAA		
OMA PÄÄOMA		
Peruspääoma	17 673 127	17 673 127
Muu oma pääoma	5 020 702	4 815 587
Edellisten tilikausien yli-/alijäämä	925 499	573 067
Tilikauden yli-/alijäämä	622 132	352 432
	24 241 460	23 414 213
VARAUKSET		
Kertynyt poistoero	718 838	737 508
Vapaaehtoiset varaukset		
Investointivaraukset	542 331	447 319
Muut vapaaehtoiset varaukset	107 495	107 731
Pakolliset varaukset	3 025 140	3 100 751
	4 393 804	4 393 309
ARVOSTUSERÄT	11 037 880	11 053 579
TOIMEKSIANTOJEN PÄÄOMAT		
Valtion toimeksiannot	1 681 473	1 666 812
Muut toimeksiantojen pääomat	2 199 678	2 572 181
	3 881 151	4 238 993
VIERAS PÄÄOMA		
Pitkäaikainen		
Joukkovelkakirjalainat	1 457 242	1 456 316
Lainat rahoitus- ja vakuutuslaitoksilta	5 938	560 992
Lainat julkisyhteisöiltä	9 286	16 605
Saadut ennakot	5 033	7 068
Muut pitkäaikaiset velat	4 995	5 667
	1 482 494	2 046 648
Lyhytaikainen		
Joukkovelkakirjalainat	0	400 000
Lainat rahoitus- ja vakuutuslaitoksilta	594	20 852
Lainat julkisyhteisöiltä	5 835	6 062
Saadut ennakot	73 536	70 981
Ostovelat	693 155	623 854
Siirtovelat	1 855 214	1 769 020
Muut lyhytaikaiset velat	507 866	95 305
	3 136 200	2 986 074
VASTATTAVAA YHTEENSÄ	48 172 990	48 132 816

Helsingin kaupungin konsernitase

VASTAAVAA	31.12.1999	31.12.1998
KÄYTTÖOMAISUUS JA MUUT PITKÄ-AIKAISET SIIJOITUKSET	1 000 mk	1 000 mk
Aineettomat hyödykkeet		
Aineettomat oikeudet	221 802	222 066
Muut pitkävaikutteiset menot	263 791	149 682
Ennakkomaksut	27 982	18 029
Konserniliikearvo	2 004	2 930
	515 579	392 707
Aineelliset hyödykkeet		
Maa- ja vesialueet	13 432 543	13 347 492
Rakennukset	17 346 098	16 735 933
Kiinteät rakenteet ja laitteet	10 218 462	10 099 459
Koneet ja kalusto	1 232 533	1 106 134
Muut aineelliset hyödykkeet	143 002	222 332
Ennakkomaksut ja keskener. hankinnat	1 943 302	1 732 350
	44 315 940	43 243 700
Käyttöomaisuusarvopaperit ja muut pitkäaikaiset sijoitukset		
Osakkuusyhteisöosakkeet ja -osuudet	292 909	259 327
Osakkeet ja osuudet	1 518 492	1 462 883
Joukkovelkakirjalainasaamiset	20 430	20 430
Lainasaamiset	921 364	937 883
Muut sijoitukset	25 306	23 446
	2 778 501	2 703 969
ARVOSTUSERÄT	29 571	37 284
TOIMEKSIANTOJEN VARAT		
Valtion toimeksiannot	378 997	490 672
Muut toimeksiantojen varat	758 370	992 397
	1 137 367	1 483 069
VAIHTO- JA RAHOITUSOMAISUUS		
Vaihto-omaisuus		
Aineet ja tarvikkeet	321 762	339 149
Keskeneräiset tuotteet	1 570	32 835
Valmiit tuotteet	67	0
Muu vaihto-omaisuus	14 208	13 007
Ennakkomaksut	88	0
	337 695	384 991
Saamiset		
Myyntisaamiset	605 019	625 899
Sijoitukset rahamarkkinainstrumentteihin	3 560 938	4 478 336
Lainasaamiset	2 862	58 612
Siirtosaamiset	723 527	636 192
Muut saamiset	128 953	163 259
	5 021 299	5 962 298
Rahoitusomaisuusarvopaperit		
Osakkeet ja osuudet	33	0
Muut arvopaperit	113 031	45 676
Rahat ja pankkisaamiset	541 804	489 104
VASTAAVAA YHTEENSÄ	54 790 820	54 742 798

VASTATTAVAA	31.12.1999	31.12.1998
OMA PÄÄOMA	1 000 mk	1 000 mk
Peruspääoma	17 675 918	17 675 200
Osuus kuntayhtymien oman pääoman lisäyksestä	91 450	97 040
Muu oma pääoma	5 617 073	5 440 243
Edellisten tilikausien yli-/alijäämä	-722 917	-297 585
Tilikauden yli-/alijäämä	643 083	-351 663
	23 304 607	22 563 235
VÄHEMMISTÖOSUUS	185 661	149 748
VARAUKSET		
Kertynyt poistoero	843 737	846 649
Vapaaehtoiset varaukset		
Investointivaraukset	780 606	615 981
Muut vapaaehtoiset varaukset	109 049	167 867
Pakolliset varaukset	3 106 452	3 157 135
	4 839 844	4 787 632
ARVOSTUSERÄT	11 038 608	11 053 977
TOIMEKSIANTOJEN PÄÄOMAT		
Valtion toimeksiannot	1 690 228	1 672 410
Muut toimeksiantojen pääomat	344 232	1 017 036
	2 034 460	2 689 446
VIERAS PÄÄOMA		
Pitkäaikainen		
Joukkovelkakirjalainat	1 457 242	1 456 316
Lainat rahoitus- ja vakuutuslaitoksilta	1 569 305	2 198 914
Lainat julkisyhteisöiltä	5 333 731	5 336 696
Lainat muilta luotonantajilta	860 030	510 035
Saadut ennakot	10 475	7 081
Ostovelat	6 641	10
Muut pitkäaikaiset velat	104 002	153 015
	9 341 426	9 662 067
Lyhytaikainen		
Joukkovelkakirjalainat	0	400 394
Lainat rahoitus- ja vakuutuslaitoksilta	168 170	174 761
Lainat julkisyhteisöiltä	64 513	78 162
Lainat muilta luotonantajilta	10 411	0
Saadut ennakot	140 447	120 670
Ostovelat	760 288	685 359
Siirtovelat	2 228 782	2 143 457
Muut lyhytaikaiset velat	673 603	233 890
	4 046 214	3 836 693
VASTATTAVAA YHTEENSÄ	54 790 820	54 742 798

Tilinpäätöksen liitetiedot

1. Laskentaperiaatteet

Vleiset periaatteet

Tilinpäätös on laadittu vuoden 1997 alusta voimaan tulleiden kirjanpidon periaatteiden mukaisesti. Kirjanpidon mukainen tuloslaskelma, tase ja rahoituslaskelma sisältävät kaikki kaupungin virastot ja laitokset. Laskelmista on eliminoitu kaupungin sisäiset erät.

Talousarvion mukainen tuloslaskelma ja rahoituslaskelma sisältävät kaupungin sisäiset erät. Niissä ei ole mukana rivi riviltä liikelaitosten ja eräiden rahastojen tuloja ja menoja eikä investointeja. Vuonna 1999 kaupungin liikelaitoksia olivat Helsingin Energia, Helsingin Vesi, Helsingin Satama, liikennelaitos, Helsingin Catering ja Helsingin Tekstiilipalvelu. Talousarvion ulkopuolisia rahastoja olivat asuntolaina-, asuntotuotanto-, urheilu- ja ulkoilulaitos- sekä vakuutusrahasto. Liikelaitosten perustamislainan korot ja peruspääoman tuotto käsitellään talousarvion mukaisessa tuloslaskelmassa rahoitustuloina ja liikennelaitoksen tariffituki toimintamenona. Liikelaitosten perustamislainan lyhennykset käsitellään talousarvion mukaisessa rahoituslaskelmassa antolainojen vähennyksenä, uudet lainat antolainojen lisäyksenä ja peruspääoman lisäksi peruspääoman sijoituksena liikelaitoksiin.

Käyttöomaisuuden poistot pääryhmittäin

Kuluvasta käyttöomaisuudesta tehdään suunnitelman mukaiset tasapoistot, jotka perustuvat arvioituun taloudelliseen käyttöikänsä. Kaupunginvaltuuston 18.9.1996 vahvistamat poistoajat ovat:

Aineettomat oikeudet	5 vuotta
Muut pitkävaikutteiset menot	3 - 5 vuotta
Rakennukset ja rakennelmat	10 - 50 vuotta
Kiinteät rakenteet ja laitteet	8 - 50 vuotta
Koneet ja kalusto	3 - 25 vuotta

Lomapalkkajaksotus

Lomapalkkajaksotus on tehty kirjanpitolautakunnan kuntajaoston 16.11.1999 antaman lausunnon mukaisesti, eikä laskennallista pidennyspäivien lomapalkkavelkaa yht. 143 997 342 markkaa muiden kuin liikelaitosten osalta ole sisällytetty jaksotukseen. Aikaisempaa jaksotusta on laajennettu ottamalla mukaan opettajien lomapalkkojen ja lisäpalkkiolisien osuudet.

Elatustukisaatavat

Elatustukien yhteismäärä on 245 968 073,74 markkaa, joista todennäköisesti kertyvinä on merkitty taseeseen 43 452 530,41 markkaa. Saatavien yhteismäärä on kasvanut vuoden aikana 12,5 miljoonalla markalla eli viidellä prosentilla. Todennäköisesti kertyvien saatavien määrä on kasvanut miljoonalla markalla eli kahdella prosentilla.

Ympäristövastuut

Keväällä 1999 tehdyn selvityksen mukaan kaupungin tulee varautua seuraavan viiden vuoden aikana vuosittain noin 30 - 40 miljoonan markan suuruisiin maaperän kunnostuksista aiheutuviin kustannuksiin. Likaantuneista maista suurin osa tulee olemaan peräisin rantarakennuskohteista sekä teollisuusalueilta. Koska kustannusarvio on hyvin karkea ja kaupungin lopullinen osuus kustannuksista selviää vasta kunnostettavien maa-alueiden käyttötarkoituksen mukaan, kustannuksia ei ole huomioitu tilinpäätöksessä.

Konsernitase

Tytäryhteisöjen omistus on yhdistelty nimellis- eli pariarvomenetelmällä. Sisäiset saamiset ja velat on eliminoitu. Olennaisia sisäisiä katteita ei ollut. Vähemmistöosuudet on erotettu konsernin omasta pääomasta. Vapaaehtoisista varauksista ja poistoeroista vähemmistöosuutta ei ole erotettu. Tytäryhteisöjen käyttöomaisuuden poistot on oikaistu suunnitelman mukaisiksi ja jäännösarvojen erot on kirjattu tytäryhteisöjen oman pääoman erään Voitto/Tappio edellisiltä tilikausilta ja varauksien erää Poistoero vastaan. Kuntayhtymien ja yhteisyhteisöjen taseet on yhdistelty omistusosuuksien suhteissa, minkä jälkeen sisäiset saamiset ja velat on eliminoitu.

Osakkuusyhteisöjen tilinpäätöstietojen yhdistelyssä on käytetty pääomaosuusmenetelmää.

2. Toimintatuotot sektoreittain, 1 000 mk

	31.12.1999	31.12.1998
Kaupunginjohtajan toimiala	142 613	127 711
Sivistys- ja henkilöstötoimi	188 654	232 042
Sosiaali- ja terveystoimi	964 193	937 595
Kaupunkisuunnittelu- ja kiinteistötoimi	838 073	777 340
Tekninen toimi	530 352	487 674
Liikelaikokset	3 818 971	3 767 803
Rahastot	68 886	68 231
	6 551 743	6 398 395

3. Palkat ja henkilösivukulut, 1 000 mk

Palkat	5 708 948	5 470 044
Eläkekulut	1 443 242	1 323 734
Muut henkilösivukulut	441 562	654 538
Henkilöstökulut tuloslaskelmassa	7 593 752	7 448 316
Luontoisetujen raha-arvo	19 052	16 556
	7 612 804	7 464 872

4. Palvelujen ostot, 1 000 mk

Asiakaspalvelujen ostot	2 093 217	2 017 392
Muiden palvelujen ostot	1 710 366	1 469 175
	3 803 583	3 486 567

5. Poistot, 1 000 mk

Aineettomat hyödykkeet		
Aineettomat oikeudet	32 536	14 131
Muut pitkävaikutteiset menot	23 864	19 935
Aineelliset hyödykkeet		
Rakennukset	439 873	404 133
Kiinteät rakenteet ja laitteet	750 712	703 493
Koneet ja kalusto	207 480	174 088
Keskeneräiset hankkeet	0	25
	1 454 465	1 315 805

6. Satunnaiset tuotot ja kulut, 1 000 mk

Satunnaiset tuotot		
Kiinteän omaisuuden ja osakkeiden myyntivoitot	413 834	254 375
Muut satunnaiset tulot (HKL)	1 419	781
	415 252	255 156

Satunnaiset kulut

Lomapalkkavarauksen per. laajennus	47 716	0
Myllypuron ent. kaatopaikan alueen kunnostuksesta aiheutuneet kulut	130 762	0
Liikennelaitoksen vanhojen tarkastusmaksusaamisten poisto	1 375	4 666
	179 853	4 666

7. Pakollisten varausten muutos, 1 000 mk

Kaupungin eläkejärjestelmän eläkevastuu		
1.1.	3 100 751	3 171 187
Vähennys	-202 518	-70 436
31.12.	2 898 232	3 100 751
Myllypuron alueen ympäristövaraus		
1.1.	0	0
Lisäys	100 000	0
31.12.	100 000	0
Potilasvahinkovakuutusmaksuvastuu		
1.1.	12 673	13 703
Lisäys	14 235	-1 030
31.12.	26 908	12 673

8. Käyttöomaisuus ja pitkävaik. menot, 1 000 mk

Aineettomat oikeudet		
1.1.	227 696	161 815
Lisäykset	29 364	65 880
Rahoitusosuudet	-884	0
Kertyneet poistot	-59 630	-32 860
31.12.	196 546	194 835
Muut pitkävaikutteiset menot		
1.1.	106 638	77 432
Lisäykset	124 200	29 206
Vähennykset	-20	
Rahoitusosuudet	-60	
Kertyneet poistot	-68 522	-38 677
31.12.	162 236	67 961
Ennakkomaksut ja keskeneräiset hankinnat		
1.1.	128	0
Lisäykset	1 054	0
Vähennykset	-178	128
31.12.	1 005	128

Maa- ja vesialueet

1.1.	2 211 722	1 936 561
Lisäykset	86 933	278 701
Vähennykset	-11 618	-3 540

31.12. 2 287 037 2 211 722

Maa- alueiden arvonkorotus 11 037 880 11 053 579

31.12. 13 324 917 13 265 301

Rakennukset

Hankintameno 1.1.	11 913 518	11 028 352
Lisäykset	755 170	1 088 149
Vähennykset	-5 560	-197 518
Rahoitusosuudet	-249 512	-205 828
Kertyneet poistot	-5 757 163	-5 327 971

31.12. 6 656 453 6 385 184

Kiinteät rakenteet ja laitteet

Hankintameno 1.1.	13 390 984	11 461 946
Lisäykset	788 108	2 030 369
Vähennykset	-26	-1 607 464
Rahoitusosuudet	-101 645	-80 298
Kertyneet poistot	-4 288 054	-2 031 672

31.12. 9 789 366 9 772 880

Koneet ja kalusto

Hankintameno 1.1.	1 859 683	1 587 269
Lisäykset	326 944	292 135
Vähennykset	-22 966	-19 721
Rahoitusosuudet	-18 417	-13 444
Kertyneet poistot	-1 229 441	-1 043 134

31.12. 915 804 803 105

Muut aineelliset hyödykkeet

Hankintameno 1.1.	29 248	25 601
Lisäykset	3 696	3 646

31.12. 32 944 29 247

Ennakkomaksut ja keskeneräiset hankinnat

1.1.	1 002 823	1 987 511
Muutos	212 627	-985 783

31.12. 1 215 450 1 001 728

Osakkeet ja osuudet

Hankintameno 1.1.	2 898 244	2 065 684
Lisäykset	64 610	837 273
Vähennykset	-32	-4 714

31.12. 2 962 821 2 898 244

9. Pitkäaikaisiin sijoituksiin kuuluvat osakkeet, osuudet ja lainasaamiset, 1 000 mk

Osakkeet ja osuudet		
Kuntayhtymäosuudet	838 793	800 949
Tytäryhtiöosakkeet ja -osuudet	653 976	646 579
Yhteisyyhtiöosakkeet ja -osuudet	4 031	3 031
Osakkuusyhtiöosakkeet ja -osuudet	930 113	923 312
Muut osakkeet ja osuudet	535 908	524 373
31.12.	2 962 821	2 898 244
Joukkovelkakirjalainasaamiset	2 869	2 869
Lainasaamiset		
Tytäryhteisöiltä	2 311 033	2 341 536
Kuntayhtymiltä	90 266	130 390
Muilta	866 879	798 187
31.12.	3 268 178	3 270 112

10. Arvostuserät, 1 000 mk

Aktivoidut kurssitappiot		
1.1.	33 287	48 952
Lisäys	0	0
Vähennys	-4 776	-15 665
31.12.	28 511	33 287
Maa-alueiden arvonorotus		
1.1.	11 053 579	11 065 059
Lisäykset	5 267	0
Vähennykset	-20 966	-11 480
31.12.	11 037 880	11 053 579

11. Vaihto- ja rahoitusomaisuus, 1 000 mk

Saamiset, jotka erääntyvät maksettaviksi vuoden tai sitä pitemmän ajan kuluttua		
Myyntisaamiset	17 300	42 645
31.12.	17 300	42 645

12. Oman pääoman muutokset, 1 000 mk

Peruspääoma		
1.1.	17 673 127	17 673 127
31.12.	17 673 127	17 673 127

Muu oma pääoma		
Vakuutusrahasto		
1.1.	291 137	281 155
Lisäykset	14 986	14 829
Vähennykset	-6 268	-4 847
31.12.	299 855	291 137
Urheilu- ja ulkoilulaitosrahasto		
1.1.	150 550	147 478
Lisäykset	3 244	3 071
31.12.	153 794	150 550
Asuntolainarahasto		
1.1.	415 998	403 506
Lisäykset	10 495	13 745
Vähennykset	-143	-1 253
31.12.	426 350	415 998
Lainanlyhennysrahasto		
1.1.	1 447 506	605 699
Lisäykset	300 000	980 000
Vähennykset	-970 178	-138 193
31.12.	777 327	1 447 506
Kamppi - Töölönlah -alueen inv.rahasto		
1.1.	61 331	77 347
Lisäykset	0	5 000
Vähennykset	-40 322	-21 015
31.12.	21 009	61 331
Asuntotuotantorahasto		
1.1.	485 555	462 960
Lisäykset	70 920	69 343
Vähennykset	-184 964	-46 748
31.12.	371 511	485 555
Polttoaineiden varmuusvarastorahasto		
1.1.	313 300	313 300
31.12.	313 300	313 300
Liittymismaksupääoma		
1.1.	78 642	47 986
Lisäykset	37 167	30 656
31.12.	115 809	78 642
Muu oma pääoma		
1.1.	1 571 569	1 433 376
Lisäykset	970 178	138 193
31.12.	2 541 747	1 571 569
Edellisten tilikausien ylijäämä		
1.1.	573 067	443 087
Lisäykset	352 432	129 980
31.12.	925 499	573 067
Tilikauden ylijäämä	622 132	352 432

Oma pääoma yhteensä		
1.1.	23 414 213	22 019 001
Lisäykset	2 029 122	1 607 269
Vähennykset	-1 201 875	-212 057
31.12.	24 241 460	23 414 213

13. Vieras pääoma, 1 000 mk

Korolliset ja korottomat velat		
Korolliset velat	1 478 894	2 448 155
Korottomat velat	3 139 800	2 584 568
31.12.	4 618 694	5 032 722
Korollisten velkojen erääntymisajat		
Vuosi		
1999	0	424 114
2000	6 429	137 212
2001	139 358	221 507
2002	557 858	613 537
2003	1 858	57 416
2004 ja sen jälkeen	773 392	994 368
31.12.	1 478 894	2 448 155
Viiden vuoden tai sitä pitemmän ajan kuluttua erääntyvät velat		
Joukkovelkakirjalainat	208 101	0
Lainat rahoitus- ja vakuutuslaitoksilta	7 746	994 310
Lainat julkisyhteisöiltä	47	57
31.12.	215 893	994 368
14. Joukkovelkakirjalainat, 1 000 mk		
DGZ-DEKA bank, DEM 1992/2002	456 001	456 001
UBS, CHF 1992/2004	555 641	554 715
Kuntarahoitus Oy ECU 1992/2007	208 101	208 101
Kuntarahoitus Oy JVK/JPY-V/1992	100 000	100 000
Kuntarahoitus HKI 1991/JVKL	137 500	137 500
Merita Pankki Oy SYP/JVKL/1994	0	250 000
Postipankki Oy JVKL/JPY 1992	0	150 000
31.12.	1 457 242	1 856 316
15. Vastuut, 1 000 mk		
Takaukset lainoista		
Tytäryhteisöt	276 412	318 521
Muut	113 658	107 012
31.12.	390 070	425 533
Leasingvastuut		
Vuoden sisällä erääntyvät	2 703	2 324
Yli vuoden kuluttua erääntyvät	4 130	2 679
31.12.	6 833	5 002

Vastuusitoumukset		
HKL-Bussiliikenteen sitoumuksista YTV:lle annetut vakuudet	1 788	1 788
HKL-Bussiliikenteen kaupungin sisäisen bussiliikenteen hoitamisen vakuudet	2 461	0
Pankkitakauksen vastasitoumus	350	350
Olympiahanke	0	7 500
	4 599	9 638
16. Huollettavien varat, 1 000 mk	11 263	13 920
17. Konsernitaseen liitetiedot, 1 000 mk		
ARVOSTUSERÄT	31.12.1999	31.12.1998
Vastaavaa		
Valuuttalainojen arvostamisesta johtuvat tappiot	28 511	33 287
Rakennusaikaisten lainojen korot	1 060	3 997
	29 571	37 284
Vastattavaa		
Maa-alueiden arvonkorotukset	11 038 608	11 053 977
OMAN PÄÄOMAN MUUTOKSET		
PERUSPÄÄOMA		
1.1.	17 675 200	17 678 544
Muutokset	718	-3 344
31.12	17 675 918	17 675 200
OSUUS KUNTAYHTYMIEN OMAN PÄÄOMAN LISÄYKSESTÄ		
1.1.	97 040	90 466
Muutokset	-5 590	6 574
31.12	91 450	97 040
MUU OMA PÄÄOMA		
1.1.	5 440 243	4 349 445
Muutokset	176 830	1 090 798
31.12	5 617 073	5 440 243
EDELLISTEN TILIKAUSIEN YLI-/ALIJÄÄMÄ		
1.1.	-297 585	-311 468
Muutokset	-425 332	13 883
31.12	-722 917	-297 585
TILIKAUDEN YLI-/ALIJÄÄMÄ	643 083	-351 663

VIIDEN VUODEN JA SITÄ PITEMMÄN AJAN KULUTTUA ERÄÄNTYVÄT VELAT		
Joukkovelkakirjalainat	208 101	0
Lainat rahoitus- ja vakuutuslaitoksilta	2 010 862	2 265 483
Lainat julkisyhteisöiltä	47	57
	2 219 010	2 265 540
KUNNAN SAAMISET JA VELAT TYTÄRYHTEISÖILTÄ, KUNTAYHTYMILTÄ JA OSAKKUUSYHTEISÖILTÄ		
TYTÄRYHTEISÖT		
Lainasaamiset		
Ta-lainasaamiset	2 220 017	2 264 544
Rahastolainasaamiset	91 017	76 991
Ta-lainojen seuraavan vuoden lyhennykset	46 628	40 842
Eräntyneet ta-lainasaamiset	1 275	286
Rahastojen seuraavan vuoden lyhennykset	6 567	7 688
	2 365 504	2 390 351
Lyhytaikaiset saamiset		
Myyntisaamiset	5 812	17 128
Antolainojen siirtyvät korot	46 873	46 439
Muut siirtosaamiset	10 508	4 009
Muut saamiset	0	671
	63 193	68 247
Lyhytaikaiset velat		
Ostovelat	30 905	31 253
Siirtovelat	2 843	0
Muut lyhytaikaiset velat	12	0
	33 760	31 253
KUNTAYHTYMÄT		
Lainasaamiset		
Ta-lainasaamiset	90 266	130 390
Lyhytaikaiset saamiset		
Myyntisaamiset	1 364	3 869
Muut siirtosaamiset	31 616	1 264
Muut saamiset	0	16 372
	32 980	21 505
Lyhytaikaiset velat		
Ostovelat	109 123	70 199
Siirtovelat	18	0
Muut lyhytaikaiset velat	12 592	0
	121 733	70 199
YHTEISYHTEISÖT		
Lainasaamiset		
Muut lyhytaikaiset lainasaamiset	370	370

Lyhytaikaiset saamiset		
Myyntisaamiset	28	5
Lyhytaikaiset velat		
Ostovelat	1 332	850
Siirtovelat	1	0
Muut lyhytaikaiset velat	13	13
	1 346	863
OSAKKUUSYHTEISÖT		
Lyhytaikaiset saamiset		
Myyntisaamiset	43	738
Lyhytaikaiset velat		
Ostovelat	833	221
PAKOLLISET VARAUKSET		
Eläkevastuuvaukset	2 899 660	3 130 126
Myllypuron alueen ympäristövaraus	100 000	
Kaatopaikkojen jälkihoitovaraus	39 357	27 009
Potilasvahinkovakuutusmaksuvastuu	29 908	12 673
	3 068 925	3 169 808
VASTUUSITOUMUKSET		
ANNETUT PANTIT JA VASTUUSITOUMUKSET		
Omasta velasta		
Pantatut osakkeet ja muut pantit	943 892	747 004
Kiinnitykset maa-alueisiin ja rakennuksiin	8 254 512	7 407 249
Emo- tai tytäryhteisön velasta		
Pantatut osakkeet ja muut pantit	0	21 510
Kiinnitykset maa-alueisiin ja rakennuksiin	15 585	0
Takaukset	276 412	366 499
Osakkuusyhteisöjen velasta		
Pantatut osakkeet ja muut pantit		
Kiinnitykset maa-alueisiin ja rakennuksiin	3 000	0
Takaukset		
Muiden puolesta		
Pantatut osakkeet ja muut pantit	0	560
Kiinnitykset maa-alueisiin ja rakennuksiin		
Takaukset	115 108	108 462
VELAKSI KIRJAAMATTA OLEVA ELÄKEVASTUU	10 986	22 381
MUUT VASTUUT		
Takuuvastuut	41 643	0
Leasingvastuut	40 228	82 608
Muut vastuut	20 391	48 584

18. Liikelaitosten tilinpäätökset

Helsingin Energian tuloslaskelma		
	31.12.1999	31.12.1998
	1 000 mk	1 000 mk
TOIMINTATUOTOT		
Liikevaihto	2 494 718	2 481 541
Valmistus oman käyttöön	39 458	56 847
Liiketoiminnan muut tuotot	51 999	50 479
	2 586 175	2 588 867
TOIMINTAKULUT		
Henkilöstökulut	-370 084	-350 762
Energian osto	-183 429	-191 336
Aineet, tarvikkeet ja tavarat:		
Voimalaitospolttoaineostot	-701 436	-719 199
Aine- ja tarvikeostot	-104 933	-98 608
Tarvikevarastojen muutos	983	2 053
Polttoainevarastojen vähennys	-20 572	-27 439
Ulkopuoliset palvelut	-140 572	-136 792
Muut kulut	-123 690	-118 319
	-1 643 732	-1 640 402
KÄYTTÖKATE	942 443	948 465
Poistot käyttöomaisuudesta ja muista pitkävaikutteisista menoista	-450 504	-413 775
	-450 504	-413 775
LIIEKYLIJÄÄMÄ	491 939	534 690
Rahoitustuotot ja -kulut		
Osinkotuotot	16 747	292
Muut korko- ja rahoitustuotot	1 966	4 326
Korko- ja muut rahoituskulut	-179 718	-178 156
	-161 005	-173 537
YLIJÄÄMÄ ENNEN VARAUKSIA	330 933	361 153
Varausten ja rahastojen muutos		
Poistoeron muutos	33 797	-19 245
Varausten muutos	0	50 399
Peruspääoman tuotto kaupungille	-282 000	-282 000
	-248 203	-250 847
TILIKAUDEN YLIJÄÄMÄ	82 730	110 306

Helsingin Energian tase		
	31.12.1999	31.12.1998
	1 000 mk	1 000 mk
VASTAAVAA		
KÄYTTÖOMAISUUS JA MUUT PITKÄAIKAISET SIIJOITUKSET		
Aineettomat hyödykkeet		
Aineettomat oikeudet	155 071	164 884
	155 071	164 884
Aineelliset hyödykkeet		
Rakennukset ja rakennelmat	809 396	866 062
Verkosto	2 632 163	2 704 761
Tuotannolliset koneet ja laitteet	1 355 706	1 419 946
Muut koneet ja kalusto	69 344	73 741
Hankintaennakkomaksut	6 026	13 163
Keskeneräinen käyttöomaisuus	38 232	39 824
	4 910 867	5 117 497
Käyttöomaisuusarvopaperit ja muut pitkäaikaiset sijoitukset		
Osakkeet ja osuudet	152 842	152 842
Muut pitkäaikaiset sijoitukset	774 444	774 181
	927 286	927 024
VAIHTO- JA RAHOITUSOMAISUUS		
Vaihto-omaisuus		
Polttoaineet	244 391	264 963
Tarvikkeet	25 655	24 720
	270 046	289 683
Saamiset		
Lyhytaikaiset myyntisaamiset	185 804	257 112
Lyhytaikaiset muut saamiset	1 620	946
Lyhytaikaiset saamiset kunnalta	8 340	8 696
Saamiset saman konsernin yritykseltä	249	2 736
Lyhytaikaiset siirtosaamiset	153 960	139 753
Pitkäaikaiset lainasaamiset	35	0
	350 007	409 244
Rahat ja pankkisaamiset		
Rahat ja pankkisaamiset	24 157	25 971
	24 157	25 971
VASTAAVAA YHTEENSÄ	6 637 434	6 934 302

Helsingin Energian tase		
	31.12.1999	31.12.1998
	1 000 mk	1 000 mk
VASTATTAVAA		
OMA PÄÄOMA		
Peruspääoma	2 820 000	2 820 000
Muut rahastot	407 462	381 939
Edellisten tilikausien ylijäämä	261 157	150 851
Tilikauden ylijäämä	82 730	110 306
	3 571 350	3 463 096
VARAUKSET		
Kertynyt poistoero	586 165	619 962
VIERAS PÄÄOMA		
Pitkäaikainen		
Laina kaupungilta	1 632 000	1 682 000
Muut pitkäaikaiset velat	67	67
	1 632 067	1 682 067
Lyhytaikainen		
Laina kaupungilta	50 000	52 338
Ostovelat	95 936	91 379
Ostovelat kaupungilta	2 625	1
Ostovelat saman konsernin yrityksiltä	14 413	15 363
Siirtovelat	272 057	310 765
Muut lyhytaikaiset velat	33 442	33 528
	468 473	503 374
Rahatoimiston käyttötili	379 379	665 802
VASTATTAVAA YHTEENSÄ	6 637 434	6 934 302

Helsingin Energian rahoituslaskelma 1.1. – 31.12.

	1999	1998
	1 000 mk	1 000 mk
LIIKELAITOKSEN TOIMINTA		
TULORAHOITUS		
Liikeliijäämä	491 939	534 690
Poistot	450 504	413 775
Korkokulut kaupungin lainasta	-173 434	-178 134
Muut rahoitustuotot ja -kulut	12 428	4 597
	781 438	774 928
Korvaus peruspääomalle	-282 000	-282 000
	499 438	492 928
INVESTOINNIT		
Käyttöomaisuuden ja muiden pitkäaikaisten sijoitusten lisäys	-234 325	-1 248 887
Pitkäaikaisten saamisten muutos	-35	0
Pitkäaikaisten lainojen vähennys	-52 338	-47 004
	-286 697	-1 295 891
RAHOITUSJÄÄMÄ/RAHOITUSTARVE	212 740	-802 963
PÄÄOMARAHOITUS		
Liittymismaksujen lisäys	25 523	20 653
TOIMINTAPÄÄOMAN MUUTOS	238 264	-782 310
TOIMINTAPÄÄOMAN MUUTOS		
Vaihto-omaisuus, lisäys (+)/ vähennys (-)	-19 637	-25 427
Lyhytaikaiset saamiset, lisäys (+)/ vähennys (-)	-58 695	56 444
Rahat ja pankkisaamiset, lisäys (+)/ vähennys (-)	-1 814	-55 159
Lyhytaikaisen vieraan pääoman lisäys (+)/vähennys (-)	318 410	-758 169
YHTEENSÄ	238 264	-782 310

Helsingin Veden tuloslaskelma

	31.12.1999	31.12.1998
	1 000 mk	1 000 mk
LIIKEVAIHTO		
Vesimaksut	180 748	179 889
Jätevesimaksut	279 054	284 572
Muut toiminnan tuotot	33 620	28 966
	493 422	493 427
Liiketoiminnan muut tuotot	1 319	3 955
TOIMINTAKULUT		
Henkilöstökulut	-64 459	-64 343
Palvelujen ostot	-32 297	-26 101
Energiakulut	-17 261	-14 609
Aineet, tarvikkeet ja tavarat		
Kemikaalit ja raakavesi	-13 632	-14 338
Muut aineet ja tarvikkeet	-15 970	-13 944
Varastojen lisäys tai vähennys	-341	34
Muut vuokrat	-729	-657
Maavuokrat	-10 647	-10 628
Muut kulut	-2 124	-1 944
	-157 460	-146 530
KÄYTTÖKATE	337 281	350 852
Poistot käyttöomaisuudesta ja muista pitkävaikutteisista menoista	-145 050	-138 340
	-145 050	-138 340
LIIKELIJÄÄMÄ	192 231	212 512
Rahoitustuotot ja -kulut		
Korkotuotot	5 549	6 320
Perustamislainan korkokulut	-120 114	-123 598
Peruspääoman tuotto	-77 220	-77 220
Muut korkokulut	-9	-1
	-191 794	-194 499
Satunnaiset tuotot ja kulut		
Satunnaiset tuotot	0	0
	0	0
YLIJÄÄMÄ ENNEN VARAUKSIA	437	18 012
Varausten ja rahastojen muutos		
Poistoeron vähennys	1 977	1 977
Vapaaehtoisten varausten lisäys	0	-10 000
	1 977	-8 023
TILIKAUDEN YLIJÄÄMÄ	2 415	9 989

Helsingin Veden tase

	31.12.1999	31.12.1998
	1 000 mk	1 000 mk
VASTAAVAA		
KÄYTTÖOMAISUUS JA MUUT PITKÄAIKAISET SIOITUKSET		
Aineettomat hyödykkeet		
Atk-ohjelmat	5 227	3 036
Muut aineettomat oikeudet	2 769	3 450
Muut pitkävaikutteiset menot	1 300	1 032
	9 297	7 518
Aineelliset hyödykkeet		
Rakennukset	207 634	214 099
Kiinteät rakenteet ja laitteet	1 994 630	2 015 559
Irtain käyttöomaisuus	12 841	14 387
Ennakkomaksut ja keskeneräiset hankinnat	8 854	14 342
	2 223 959	2 258 387
Käyttöomaisuusarvopaperit ja muut pitkäaikaiset sijoitukset		
Osakkeet ja osuudet	190 839	186 944
	190 839	186 944
VAIHTO- JA RAHOITUSOMAISUUS		
Vaihto-omaisuus		
Aineet ja tarvikkeet	3 382	3 723
	3 382	3 723
Saamiset		
Myyntisaamiset kaupungilta	6 378	2 288
Myyntisaamiset muilta	11 909	24 699
Siirtosaamiset	94 776	43 278
	113 063	70 266
Rahat ja pankkisaamiset		
Rahatoimisto, käyttötili	72 408	97 323
Rahat ja pankkisaamiset	1 105	497
	73 513	97 820
VASTAAVAA YHTEENSÄ	2 614 052	2 624 658

	31.12.1999	31.12.1998
	1 000 mk	1 000 mk
VASTATTAVAA		
OMA PÄÄOMA		
Peruspääoma	858 000	858 000
Muu oma pääoma		
Liittymismaksupääoma	21 647	10 003
Edellisten tilikausien ylijäämä	84 168	74 178
Tilikauden ylijäämä	2 415	9 989
	966 229	952 171
VARAUKSET		
Kertynyt poistoero	33 223	35 201
Vapaaehtoiset varaukset		
Investointivaraukset	46 000	46 000
Muut varaukset	41 000	41 000
	120 223	122 201
VIERAS PÄÄOMA		
Pitkäaikainen		
Perustamislaina	1 414 320	1 457 870
	1 414 320	1 457 870
Lyhytaikainen		
Perustamislaina	43 550	43 550
Ostovelat	29 180	21 971
Muut siirtovelat	29 510	18 965
Lomapalkkavelat	11 040	7 931
	113 280	92 416
VASTATTAVAA YHTEENSÄ	2 614 052	2 624 658

Helsingin Veden rahoituslaskelma 1.1. – 31.12.		
	1999	1998
	1 000 mk	1 000 mk
LIIKELAITOKSEN TOIMINTA		
TULORAHOITUS		
Käyttökate	337 281	350 852
Korkotuotot ja -kulut	-114 574	-117 280
Peruspääoman tuoton tuloutus	-77 220	-77 220
	145 487	156 352
INVESTOINNIT		
Käyttöomaisuusinvestoinnit	-124 402	-159 695
Rahoitusosuudet investointimenoihin	8 108	38 285
	-116 294	-121 410
PITKÄAIKAISTEN LAINOJEN VÄHENNYS		
Perustamislainan vähennys	-43 550	-43 550
	-43 550	-43 550
RAHOITUSJÄÄMÄ/RAHOITUSTARVE	-14 357	-8 608
PÄÄOMARAHOITUS		
Liittymismaksujen lisäys/vähennys	11 643	10 003
	11 643	10 003
TOIMINTAPÄÄOMAN MUUTOS	-2 714	1 395
TOIMINTAPÄÄOMAN MUUTOS		
Vaihto-omaisuus, (lisäys +/vähennys -)	-341	34
Lyhytaikaiset saamiset, (lisäys/vähennys)	42 797	6 648
Rahat ja pankkisaamiset, (lisäys/vähennys)	-24 307	-7 806
Korottomat lyhytaikaiset velat (vähennys/lisäys)	-20 863	2 519
YHTEENSÄ	-2 714	1 395

Helsingin Sataman tuloslaskelma		
	31.12.1999	31.12.1998
	1 000 mk	1 000 mk
TOIMINTATUOTOT		
Liikevaihto	395 397	417 176
Valmistus omaan käyttöön	6 543	7 368
	401 940	424 544
TOIMINTAKULUT		
Henkilöstökulut	-85 251	-89 596
Palvelujen ostot	-50 179	-39 602
Aineet, tarvikkeet ja tavarat	-16 285	-18 448
Vuokratulot	-53 187	-52 610
Muut kulut	-1 842	-1 692
	-206 744	-201 948
KÄYTTÖKATE	195 196	222 596
Poistot käyttöomaisuudesta	-58 400	-61 735
	-58 400	-61 735
LIIKEYLIJÄÄMÄ	136 796	160 861
Rahoitustuotot ja -kulut		
Muut rahoitustuotot	13 890	9 688
Korkokulut		
Kunnan lainasta	-12 074	-13 080
Peruspääoman tuotto	-37 562	-37 562
Muut rahoituskulut	-1	-0
	-35 746	-40 954
YLIJÄÄMÄ ENNEN VARAUKSIA	101 050	119 907
Varausten ja rahastojen muutos		
Varausten lisäys tai vähennys	-100 000	-100 000
	-100 000	-100 000
TILIKAUDEN YLIJÄÄMÄ	1 050	19 907

Helsingin Sataman tase

	31.12.1999	31.12.1998
	1 000 mk	1 000 mk
VASTAAVAA		
KÄYTTÖMAISUUS JA MUUT PITKÄAIKAISET SIOITUKSET		
Aineettomat hyödykkeet		
Aineettomat oikeudet	1 580	685
	1 580	685
Aineelliset hyödykkeet		
Rakennukset	156 183	156 997
Kiinteät rakenteet ja laitteet	324 422	304 882
Koneet ja kalusto	4 015	4 281
Ennakkomaksut ja keskeneräiset hankinnat	21 263	25 525
	505 883	491 684
Käyttöomaisuusarvopaperit ja muut pitkäaikaiset sijoitukset		
Osuudet	248	248
	248	248
RAHOITUSOMAISUUS		
Saamiset		
Myyntisaamiset	29 494	26 125
Siirtosaamiset	10 379	3 703
Muut saamiset	470 903	1
	510 775	29 829
Rahat ja pankkisaamiset		
Rahat ja pankkisaamiset	232	425
Rahatoimiston käyttötili	11 021	411 235
	11 252	411 660
VASTAAVAA YHTEENSÄ	1 029 738	934 106

VASTATTAVAA**OMA PÄÄOMA**

Peruspääoma
Edellisten tilikausien ylijäämä
Tilikausien ylijäämä

31.12.1999 31.12.1998
1 000 mk 1 000 mk

357 733 357 733
153 879 133 972
1 050 19 907

512 662 511 612

VARAUKSET**Vapaaehtoiset varaukset**

Investointivaraukset
Toimintavaraus

320 000 220 000
43 500 43 500

363 500 263 500

VIERAS PÄÄOMA**Pitkäaikainen**

Lainat kaupungilta

111 792 122 971

111 792 122 971

Lyhytaikainen

Lainat kaupungilta
Saadut ennakot
Ostovelat
Siirtovelat
Muut lyhytaikaiset velat

11 179 11 179
0 0
12 623 7 919
17 568 16 658
414 267

41 784 36 023

VASTATTAVAA YHTEENSÄ

1 029 738 934 106

Helsingin Sataman rahoituslaskelma 1.1. – 31.12.

	1999	1998
	1 000 mk	1 000 mk
LIIKELAITOKSEN TOIMINTA		
TULORAHOITUS		
Käyttökate	195 196	222 596
Rahoitustuotot ja -kulut	-35 746	-40 954
	159 450	181 642
INVESTOINNIT		
Käyttöomaisuusinvestoinnit	-73 495	-49 962
Rahoitusosuudet investointimenoihin	0	993
Käyttöomaisuuden myyntituotot	2	7
	-73 494	-48 962
PITKÄAIKAISTEN LAINOJEN VÄHENNYS		
Kunnalta saatujen lainojen vähennys	-11 179	-11 179
RAHOITUSJÄÄMÄ/RAHOITUSTARVE	74 777	121 501
TOIMINTAPÄÄOMAN MUUTOS	74 777	121 501
TOIMINTAPÄÄOMAN MUUTOS		
Lyhytaikaiset saamiset, lisäys (+)/ vähennys(-)	480 946	-13 638
Rahat ja pankkisaamiset, lisäys (+)/ vähennys (-)	-400 408	134 844
Korottomat lyhytaikaiset velat, lisäys (+)/ vähennys (-)	-5 761	295
YHTEENSÄ	74 777	121 501

Liikennelaitoksen tuloslaskelma

	31.12.1999	31.12.1998
	1 000 mk	1 000 mk
LIKEVAIHTO		
Lipputulot	507 720	490 446
Tariffituki	535 131	526 083
Liikennöintikorvaukset YTV:itä	30 562	9 396
Muut myyntituotot	4 275	1 749
Valmistus omaan käyttöön	15 388	1 607
Liiketoiminnan muut tuotot	46 157	45 759
	1 139 234	1 075 040
TOIMINTAKULUT		
Henkilöstökulut	-426 164	-424 699
Palvelujen ostot	-365 403	-336 369
Aineet tarvikkeet ja tavarat		
Ostot tilikauden aikana	-96 552	-94 729
Varastojen lisäys/vähennys	1 247	869
Vuokrakulut	-23 305	-22 085
Muut kulut	-4 732	-2 848
	-914 909	-879 861
KÄYTTÖKATE	224 324	195 179
Poistot käyttöomaisuudesta ja muista pitkävaikutteisista menoista	-151 398	-140 826
	-151 398	-140 826
LIIEKEYLIJÄÄMÄ	72 927	54 353
Rahoitustuotot ja -kulut		
Korkotuotot	214	-
Muut rahoitustuotot	2 699	4 294
Korkokulut		
Kunnan lainasta	-8 744	-8 744
Muista lainasta	-351	-206
Peruspääoman tuotto	-54 904	-54 904
Muut rahoituskulut	-4	-1
	-61 090	-59 561
YLIJÄÄMÄ/ALIJÄÄMÄ	11 836	-5 208
Satunnaiset tuotot ja kulut		
Satunnaiset tuotot	1 419	781
Satunnaiset kulut	-1375	-4 666
	44	-3 885
YLI-/ALIJÄÄMÄ ENNEN VARAUKSIA	11 880	-9 093
Varausten ja rahastojen muutos		
Poistoeron muutos	-17 105	-17 449
Vapaaehtoisten varausten muutos	5225	22 389
	-11 880	4 940
TILIKAUDEN YLI-/ALIJÄÄMÄ	0	-4 153

Liikennelaitoksen tase

	31.12.1999	31.12.1998
	1 000 mk	1 000 mk
VASTAAVAA		
KÄYTTÖOMAISUUS JA MUUT PITKÄAIKAISET SJOITUKSET		
Aineettomat hyödykkeet		
Aineettomat oikeudet	166	133
Muut pitkävaikuttiset menot	4 481	5 669
Ennakkomaksut ja keskeneräiset hankinnat	1 005	0
	5 652	5 802
Aineelliset hyödykkeet		
Rakennukset ja rakennelmat	671 408	677 656
Kiinteät rakenteet ja laitteet	821 148	844 578
Koneet ja kalusto	431 516	418 630
Ennakkomaksut ja keskeneräiset hankinnat	265 678	232 448
	2 189 751	2 173 311
Käyttöomaisuusarvopaperit ja muut pitkäaikaiset sijoitukset		
Osakkeet ja osuudet	109 783	105 646
	109 783	105 646
VAIHTO- JA RAHOITUSOMAISUUS		
Vaihto-omaisuus		
Aineet ja tarvikkeet	14 127	12 883
	14 127	12 883
Saamiset		
Myyntisaamiset	42 614	39 479
Siirtosaamiset	25 265	20 639
Muut saamiset	11 448	5 962
	79 327	66 080
Rahat ja pankkisaamiset		
Rahat ja pankkisaamiset	1 753	1 488
Rahatoimisto, käyttötili	77 284	75 846
	79 037	77 334
VASTAAVAA YHTEENSÄ	2 477 677	2 441 056

VASTATTAVAA

OMA PÄÄOMA

	31.12.1999	31.12.1998
	1 000 mk	1 000 mk
Peruspääoma	610 048	610 048
Peruspääoma, infrastruktuuri	1 473 161	1 449 165
Edellisen tilikauden alijäämä	-4 153	0
Tilikauden yli-/alijäämä	0	-4 153
	2 079 056	2 055 060

VARAUKSET

Kertynyt poistoero

	31.12.1999	31.12.1998
	1 000 mk	1 000 mk
Vapaaehtoiset varaukset	99 450	82 345
Investointivaraukset	22 031	27 019
Muut vapaaehtoiset varaukset	18 545	18 781
	140 025	128 145

VIERAS PÄÄOMA

Pitkäaikainen

	31.12.1999	31.12.1998
	1 000 mk	1 000 mk
Lainat kunnalta	92 297	97 155
Muut pitkäaikaiset velat muille	4 900	5 600
	97 197	102 755

Lyhytaikainen

	31.12.1999	31.12.1998
	1 000 mk	1 000 mk
Saadut ennakot	17 973	18 363
Ostovelat	69 465	70 275
Siirtovelat	68 373	65 683
Muut lyhytaikaiset velat	5 588	775
	161 399	155 096

VASTATTAVAA YHTEENSÄ

	31.12.1999	31.12.1998
	1 000 mk	1 000 mk
	2 477 677	2 441 056

Liikennelaitoksen rahoituslaskelma 1.1. – 31.12.

	1999	1998
	1 000 mk	1 000 mk
LIIKELAITOKSEN TOIMINTA		
TULORAHOITUS		
Käyttökate	224 324	195 179
Rahoitustuotot ja -kulut	-61 090	-59 561
Satunnaiset tuotot ja kulut	44	-3 885
	163 278	131 733
INVESTOINNIT		
Käyttöomaisuusinvestoinnit		
Tuotantoinvestoinnit	-114 834	-173 863
Henkilökuljetuksen perusinvestoinnit	-87 930	-228 519
Rahoitusosuudet investointimenoihin	30 940	29 122
Käyttöomaisuuden myyntituotot	0	369
	-171 824	-372 891
RAHOITUSJÄÄMÄ/RAHOITUSTARVE	-8 546	-241 158
PÄÄOMARAHOITUS		
Pitkäaikaisten lainojen lisäys(+)/ vähennys(-)	-5 558	5 600
Lyhytaikaisten lainojen lisäys(+)/ vähennys(-)	4 858	700
Peruspääoman lisäys(+)/ vähennys(-)	23 996	116 450
	23 296	122 750
TOIMINTAPÄÄOMAN MUUTOS	14 750	-118 408
TOIMINTAPÄÄOMAN MUUTOS		
Vaihto-omaisuus, lisäys (+)/ vähennys (-)	1 245	870
Lyhytaikaiset saamiset, lisäys (+)/ vähennys (-)	13 247	-7 623
Rahat ja pankkisaamiset, lisäys (+)/ vähennys (-)	1 703	-97 955
Korottomat lyhyt. velat, lisäys (+)/ vähennys (-)	-1 445	-13 700
YHTEENSÄ	14 750	-118 408

Helsinki Cateringin tuloslaskelma

	31.12.1999	31.12.1998
	1 000 mk	1 000 mk
TOIMINTATUOTOT		
Liikevaihto	216 774	212 730
	216 774	212 730
TOIMINTAKULUT		
Henkilöstökulut	-91 111	-88 982
Palvelujen ostot	-21 268	-21 525
Aineet, tarvikkeet ja tavarat	-72 918	-72 561
Vuokrakulut	-25 173	-22 351
Muut kulut	-4 177	-3 984
	-214 647	-209 403
KÄYTTÖKATE	2 127	3327
Poistot käyttöomaisuudesta	-1 745	-1 345
	-1 745	-1 345
LIIEKEYLIJÄÄMÄ	382	1 983
Rahoitustuotot ja -kulut		
Korkotuotot	32	0
Peruspääoman tuotto	-410	-264
	-378	-264
TILIKAUDEN YLIJÄÄMÄ	4	1 719

Helsinki Cateringin tase

	31.12.1999	31.12.1998
	1 000 mk	1 000 mk
VASTAAVAA		
KÄYTTÖOMAISUUS JA MUUT PITKÄAIKAISET SIIJOITUKSET		
Aineelliset hyödykkeet		
Koneet ja laitteet	5 428	4 815
	5 428	4 815
VAIHTO- JA RAHOITUSOMAISUUS		
Vaihto-omaisuus		
Aineet ja tarvikkeet	1 385	1 264
	1 385	1 264
Saamiset		
Myyntisaamiset	2 302	1 329
Muut saamiset	1	1
	2 303	1 330
Rahat ja pankkisaamiset		
Rahat ja pankkisaamiset	1 057	467
Rahatoimisto, käyttötili	18 407	17 420
	19 464	17 887
VASTAAVA YHTEENSÄ	28 579	25 297

	31.12.1999	31.12.1998
	1 000 mk	1 000 mk
VASTATTAVAA		
OMA PÄÄOMA		
Peruspääoma	4 815	4 815
Tilikauden ylijäämä	4	0
	4 819	4 815
VIERAS PÄÄOMA		
Lyhytaikaiset ostovelat	6 150	5 721
Lyhytaikaiset siirtovelat	17 257	14 379
Muut lyhytaikaiset velat	353	381
	23 760	20 482
VASTATTAVAA YHTEENSÄ	28 579	25 297

Helsinki Cateringin rahoituslaskelma 1.1. - 31.12.		
	1999	1998
	1 000 mk	1 000 mk
LIIKELAITOKSEN TOIMINTA		
TULORAHOITUS		
Käyttökate	2 127	0
Rahoitustuotot	32	0
Peruspääoman tuoton tuloutus	-410	0
	1 750	0
INVESTOINNIT		
Käyttöomaisuusinvestoinnit	-2 359	0
	-2 359	0
RAHOITUSTARVE/ RAHOITUSJÄÄMÄ	-609	0
TOIMINTAPÄÄOMAN MUUTOS	-609	0
TOIMINTAPÄÄOMAN MUUTOS		
Vaihto-omaisuus		
lisäys (+)/ vähennys (-)	121	0
Lyhytaikaiset saamiset		
lisäys (+)/ vähennys (-)	973	0
Rahat ja pankkisaamiset		
lisäys (+)/ vähennys (-)	1 576	0
Lyhytaikaiset velat		
lisäys (+)/ vähennys (-)	-3 278	0
YHTEENSÄ	-609	0

Helsingin tekstiilipalvelun tuloslaskelma		
	31.12.1999	31.12.1998
	1 000 mk	1 000 mk
TOIMINTATUOTOT		
Liikevaihto	33 994	30 737
	33 994	30 737
Liiketoiminnan muut tuotot	110	128
	110	128
TOIMINTAKULUT		
Henkilöstökulut	-18 215	-16 710
Palvelujen ostot	-2 511	-2 406
Aineet, tarvikkeet ja tavarat	-8 771	-7 680
Vuokrakulut	-522	-521
Muut kulut	-14	-10
	-30 033	-27 327
KÄYTTÖKATE	4 071	3 537
Poistot käyttöomaisuudesta	-756	-770
	-756	-770
LIIEKEYLIJÄÄMÄ	3 315	2 767
Rahoitustuotot ja -kulut		
Korkotuotot	294	320
Peruspääoman tuotto	-591	-920
	-296	-600
Ylijäämä ennen satunnaiseriä ja varauksia	3 019	2 167
TILIKAUDEN YLIJÄÄMÄ	3 019	2 167

Helsingin tekstiilipalvelun tase		
	31.12.1999	31.12.1998
	1 000 mk	1 000 mk
VASTAAVAA		
KÄYTTÖOMAISUUS JA MUUT PITKÄAIKAISET SIOITUKSET -		
Aineettomat hyödykkeet		
Aineettomat oikeudet	221	0
	221	0
Aineelliset hyödykkeet		
Rakennukset	3 113	3 462
Kiinteät rakenteet ja laitteet	1 583	1 852
Koneet ja kalusto	750	11
Ennakkomaksut ja keskeneräiset hankinnat	546	98
	5 992	5 423
Käyttöomaisuusarvopaperit ja muut pitkäaikaiset sijoitukset		
Arvopaperit	6	6
	6	6
VAIHTO- JA RAHOITUSOMAISUUS		
Saamiset		
Myyntisaamiset	376	187
Siirtosaamiset	452	374
	828	561
Rahat ja pankkisaamiset		
Rahat ja pankkisaamiset	38	12
Rahatoimisto, käyttötili	19 887	16 165
	19 925	16 177
VASTAAVAA YHTEENSÄ	26 972	22 167

	31.12.1999	31.12.1998
	1 000 mk	1 000 mk
VASTATTAVAA		
OMA PÄÄOMA		
Peruspääoma	7 389	7 389
Edellisten tilikausien ylijäämä	2 167	-
Tilikauden ylijäämä	3 019	2 167
	12 575	9 556
VARAUKSET		
Vapaaehtoiset varaukset		
Investointivaraukset	4 300	4 300
Muut vapaaehtoiset varaukset	4 450	4 450
	8 750	8 750
VIERAS PÄÄOMA		
Lyhytaikainen		
Saadut ennakot	0	1
Ostovelat	1 901	716
Siirtovelat	3 619	3 042
Muut lyhytaikaiset velat	127	102
	5 647	3 861
VASTATTAVAA YHTEENSÄ	26 972	22 167

Helsingin tekstiilipalvelun rahoituslaskelma 1.1. - 31.12		
	1999	1998
	1 000 mk	1 000 mk
LIIKELAITOKSEN TOIMINTA		
TULORAHOITUS		
Käyttökate	4 071	3 537
Rahoitustuotot ja -kulut	295	320
Satunnaiset tuotot ja -kulut	0	0
Peruspääoman tuoton tuloutus	-591	-920
	3 775	2 937
INVESTOINNIT		
Käyttöomaisuusinvestoinnit	-1 546	-1 150
Rahoitusosuudet investointimenoihin	0	545
	-1 546	-605
RAHOITUSJÄÄMÄ/RAHOITUSTARVE	2 229	2 332
TOIMINTAPÄÄOMAN MUUTOS	2 229	2 332
TOIMINTAPÄÄOMAN MUUTOS		
Vaihto-omaisuus, (lisäys +/vähennys -)	0	-764
Lyhytaikaiset saamiset, (lisäys +/vähennys -)	267	70
Rahat ja pankkisaamiset, (lisäys +/vähennys -)	3 748	2 787
Korottomat lyhytaikaiset velat, (vähennys -/lisäys +)	-1 786	239
YHTEENSÄ	2 229	2 332

Tilinpäätöksen tunnusluvut

	1999	1998
Kaupunki		
Toimintatuotot/toimintakulut, %	43,5	44,0
Vuosikate -%	11,9	15,0
Poisto -%	8,3	7,4
Vuosikate, mk/asukas	3 778	4 854
Vuosikate ilman liikelaitoksia, mk/asukas	1 944	2 991
Omavaraisuus -%	76,2	74,4
Oman pääoman sidottujen erien osuus, %	59,9	59,9
Rahoitusvarallisuus, mk/asukas	789	1 631
Suhteellinen velkaantuneisuus, %	25,8	28,0
Investointien tulorahoitus, %	91,2	81,6
Korolliset lainat, 31.12. milj. mk	1 479	2 448
Korolliset lainat, mk/asukas	2 679	4 481
Lainanhoitokate	6,4	5,5
Kassastamaksut vuodessa, milj. mk	19 380	19 299
Kassan riittävyys, päivää	67	84
Asukasmäärä, 31.12. (arvio)	552 000	546 317
Konserni		
Omavaraisuus -%	66,8	65,2
Lainakanta, milj. mk	9 463	10 155
Lainat, mk/asukas	17 143	18 589

Tunnuslukujen laskentakaavat

Toimintatuotot/Toimintakulut, % =	$100 \times \text{Toimintatuotot} / \text{Toimintakulut}$
Vuosikate -% =	$100 \times \text{Vuosikate} / (\text{Toimintatuotot} + \text{Verotuotot} + \text{Valtionosuudet})$
Poisto -% =	$100 \times \text{Poistot käyttömajaisuudesta} / (\text{Toimintatuotot} + \text{Verotuotot} + \text{Valtionosuudet})$
Vuosikate mk/asukas =	$\text{Vuosikate} / \text{Asukasmäärä } 31.12.$
Omavaraisuus -% =	$100 \times (\text{Oma pääoma} + \text{Kertynyt poistoero} + \text{Vapaaehtoiset varaukset} + \text{Käyttömajaisuuden arvonkorotukset}) / (\text{Taseen loppusumma} - \text{Saadut ennakot})$
Oman pääoman sidottujen erien osuus, % =	$(\text{Peruspääoma} + \text{Liittymismaksupääoma} + \text{Käyttömajaisuuden arvonkorotukset}) / (\text{Taseen loppusumma} - \text{Saadut ennakot})$
Rahoitusvarallisuus, mk/asukas =	$(\text{Saamiset} + \text{Rahat ja pankkisaamiset} + \text{Jvk-sijoitukset} - \text{Vieras pääoma} + \text{Saadut ennakot}) / \text{Asukasmäärä } 31.12.$
Suhteellinen velkaantuneisuus, % =	$(\text{Vieras pääoma} - \text{Saadut ennakot}) / (\text{Toimintatuotot} + \text{Verotuotot} + \text{Valtionosuudet})$
Korolliset lainat 31.12., miljoonaa markkaa =	$\text{Pitkäaikaiset lainat} + \text{Pitkäaikaisten lainojen seuraavan vuoden lyhennykset}$
Investointien tulorahoitus, % =	$100 \times \text{Vuosikate} / \text{Investointien omahankintameno}$
Lainanhoitokate =	$(\text{Vuosikate} + \text{Korkokulut}) / (\text{Korkokulut} + \text{Lainanlyhennykset})$

Kaupunginhallituksen ehdotus tilikauden tuloksen käsittelystä

Tilikauden tulos ennen varausten ja rahastojen muutoksia on 866 185 783,14 markkaa. Tulokseen sisältyvät talousarvion ulkopuolisten liikelaitosten ja rahastojen tulokset, jotka käsitellään kirjanpitosäädösten mukaisesti niiden omissa kirjanpidoissa. Kaupunginhallitus esittää tilikauden tuloksen käsittelystä seuraavaa:

Helsingin Energian tilikauden ylijäämä, 82 730 483,31 markkaa peruspääoman tuloutuksen jälkeen, siirretään teknisen lautakunnan esityksen mukaisesti Helsingin Energian omaan pääomaan. Helsingin Veden tilikauden ylijäämä 2 414 541,84 markkaa siirretään teknisen lautakunnan esityksen mukaisesti Helsingin Veden omaan pääomaan.

Helsingin Sataman tilikauden ylijäämä, 1 049 975,96 markkaa varausten muutosten jälkeen, siirretään satamalautakunnan esityksen mukaisesti edellisten tilikausien ylijäämiin.

Liikennelaitoksen tilikauden ylijäämä varausten muutosten jälkeen on 0 markkaa.

Helsingin Tekstiilipalvelun tilikauden ylijäämä 3 019 089,76 markkaa siirretään liikepalvelulautakunnan esityksen mukaisesti edellisten tilikausien ylijäämiin.

Helsinki Cateringin tilikauden ylijäämä, 4 437,22 markkaa, siirretään liikepalvelulautakunnan esityksen mukaisesti edellisten tilikausien ylijäämiin.

Kaupunginhallitus ehdottaa edelleen, että asuntolainarahaston ylijäämä 10 352 038,44 markkaa, urheilu- ja ulkoilulaitosrahaston ylijäämä 3 243 989,50 markkaa sekä vakuutus-rahaston ylijäämä 8 717 678,03 markkaa siirretään rahastojen sääntöjen mukaan niiden rahastopääomiin. Asuntotuotantorahaston alijäämä -114 043 952,70 markkaa vähennetään rahaston sääntöjen mukaan sen rahastopääomasta.

Kaupunginhallitus ehdottaa lisäksi, että muun toiminnan tilikauden tulos käsitellään seuraavasti:

Lainanlyhennysrahastoon siirretään 300 000 000 markkaa tulevien kertalyhenteisten lainojen takaisinmaksua varten.

Muun toiminnan ylijäämä varaus- ja rahastokirjausten jälkeen, 532 913 594,82 markkaa, ehdotetaan kirjattavaksi kaupungin omaan pääomaan edellisten tilikausien ylijäämiin.

Tietoja Helsingistä

Perustettu vuonna 1550
Pääkaupunki vuodesta 1812

Alue ja ympäristö

Kokonaispinta-ala	686 km ²
Maapinta-ala	185 km ²
viheralueita ja puistoja	31%
Väestötiheys	
henkilöitä/maa-km ²	2 980
Rantaviiva	98 km
Saaria	315

Keskilämpötilat 1999

koko vuosi	6,3 °C
lämpimin kuukausi, heinäkuu	18,5 °C
kylmin kuukausi, helmikuu	-6,3 °C

Väestö

Väkiluku 1999/2000 551 123

Ikäjakautuma	
0-6	7,7 %
7-15	8,6 %
16-64	70,2 %
65-74	7,2 %
75+	6,3 %

Suomen kansalaisia	95,3 %
Ulkomaisten kansalaisia	4,7 %

Asutuskunnat

keskikoko	1,9
yhden hengen asutokuntia	47 %
vähintään viiden hengen asutokuntia	3,5 %
Asuminen	
Asuinhuoneistoja yhteensä	290 100
omistusasuntoja	46,1 %
Kaupungin omistamia vuokra-asuntoja	55 000
Asumiskustannukset	
Kaksion vuokra keskimäärin , mk/kk	2 740

Työmarkkinat

Työpaikkoja	1998	321 430
alkutuotanto (TOL A -B)		0,1 %
jalostus (TOL C - F)		14,2 %
palvelut (TOL G - Q)		84,4 %
- kauppa, rahoitus, liikenne (TOL G - K)		48 %
- yhteiskunnalliset palvelut (TOL L - Q)		36,4 %

Työvoimaan kuulumattomia	
1999 (15 - 74 -vuotiaat)	122 800 (29,5 %)
Työttömiä (IV/1999)	18 500 (6,3 %)

Liikenne

Rekisteröityjä autoja 1000 asukasta kohti	327
Kaupungin sisäisen joukkoliikenteen matkoja yht.	197 milj.
Puhelinliittymiä 100 asukasta kohti	75
Matkapuhelimiä 100 asukasta kohti	58 (koko maassa)
Internet -yhteydet 1000 asukasta kohti	107 (koko maassa)

Terveystenhuolto

Kaupungin terveysasemia	32
Kaupungin sairaaloita	9

Perusterveydenhuolto:	
Terveysasemakäyntejä yhteensä	2,6 milj.
käyntejä asukasta kohti	4,6

Erikoissairaanhoido:	
Poliklinikkakäyntejä yhteensä	0,6 milj.
käyntejä asukasta kohti	1,1

Sosiaalitoimi

Lasten päivähoito: paikkoja sataa	
1 - 6 -vuotiasta kohti	66
Vanhusten palvelut:	
palveluasuminen ja tehostettu palveluasuminen, paikkoja	3 367
laitoshoitopaikkoja	2 462

Koulutus

Koulutusrakenne:	
15 -vuotta täyttäneistä, %	
korkeintaan perusasteen tutkinto	36,5
keskiasteen tutkinto	41,5
korkea-asteen tutkinto	22

Oppilaitokset Helsingissä:	
Yliopistoja ja korkeakouluja	8
Peruskouluja ja lukioita	214
Ammatillisia oppilaitoksia	21
Ammattikorkeakouluja	6

Kulttuuri ja vapaa-aika

Kaupunginkirjasto	
Lainoja asukasta kohti	16,3

Liikunta- ja ulkoilualueita, ha	5 351
Ulkoiluteitä ja kuntoratoja, km	395
Sisäliikuntatiloja, uimahalleja yms.	65

Laatua elämään



Vuonna 2000 Helsinki täyttää 450 vuotta ja on samalla yksi Euroopan yhdeksästä kulttuuri-kaupungista.

Tapahtumien runsaus tekee vuodesta suuren kokonaisuuden, joka toivottavasti jää mieliin miellyttävänä kokemuksena ja helsinkiläisenä voimannäytöksenä.

Kulttuurikaupunkiprojekti pyrkii saattamaan Helsingin kansainväliseen tietouteen vilkkaana ja monikasvoisena kulttuurikaupunkina, mutta se pyrkii kotikentällä parantamaan kaupunkilaisten arkielämän tasoa.

Lisää tietoa tapahtumista:
<http://www.hel.fi/450/> ja
<http://www.2000.hel.fi>
 Jakelu: 09-169 3713

Julkaisija: Helsingin kaupunginkanslia

Postiosoite: PL 214, 00171 Helsinki
 Käyntiosoite: Pohjoisesplanadi 11 - 13
 Puhelinvaihe 09-1691

Taitto ja kartta Pentti Nuortimo/Vihreä Peto Oy
 Kuvat: Atelier Nyblin, Kimmo Brandt, Nasakuva,
 Next Generation Oy, Pertti Nisonen, Pentti Nuortimo, Matti Tirri.
 ISSN: 1456-1506

