



# Helsingin kaupungin vuosikertomus 1998

## Sisällysluettelo

Ylipormestarin katsaus  
Yhteistyö eurooppalaisessa  
kaupunkiverkostoissa  
Onko kaupunkipolitiikalla annettavaa  
Helsingille?  
Helsinki kääntää kasvonsa merelle  
Kaupunki valmistuu syntymäpäiviinsä  
Kulttuurikaupunkina vuonna 2000  
Helsingin kaupungin organisaatio 1998  
Helsinki-konserni  
Kaupunginvaltuusto 1998  
Kaupunginhallitus 1998  
Kaupunginjohtajan toimiala

Sivistys- ja henkilöstötoimi  
Sosiaali- ja terveystoimi  
Kaupunkisuunnittelu- ja kiinteistötoimi  
Tekninen toimi  
Vuosikertomuksen tilinpäätösosa  
Kaupunginhallituksen toimintakertomus  
Yleinen taloudellinen kehitys Suomessa 1998  
Helsingin talouden kehitys  
Henkilöstö  
Talousarvion toteutuminen  
Helsinki-konserni  
Näkymät uuden tilikauden alkaessa

Helsingin kaupungin tuloslaskelma  
1.1. – 31.12.1998  
Helsingin kaupungin tase 31.12.1998  
Helsingin kaupungin rahoituslaskelma  
1.1. – 31.12.1998  
Helsingin kaupungin konsernitase  
Tilinpäätöksen liitetiedot  
Liikelayritysten erillistilinpäätökset  
Tilinpäätöksen tunnusluvut  
Kaupunginhallituksen ehdotus  
tilikauden tuloksen käsittelystä  
Tietoja Helsingistä



## Ylipormestarin katsaus

**H**elsinki lähestyy uutta vuosituhatta toiveikkaana. Voimme katsoa tyytyväisenä sitä työtä, mitä kuluneena vuonna on tehty. Työmme painopiste on kuntalaisten peruspalveluiden turvaamisessa. Vaikka väestön määrä on ollut edelleen kasvussa, olemme tämän tehtävämme kunnialla hoitaneet. Siitä kertovat tämän teoksen eri toimialojen katsaukset.

Valmistautuminen vuosituhannen vaihteeseen merkitsee Helsingille myös valmistautumista 450-vuotisjuhlaansa sekä rooliinsa yhtenä Euroopan kulttuurikaupunkina vuonna 2000. Kulttuurikaupunkien ketjussa on Helsingille annettu erityisteemaksi tiede, teknologia ja tulevaisuus. Nämä teemat heijastelevat erinomaisella tavalla niitä strategisia painotuksia, joihin toiminnassamme olemme sitoutuneet.

Kaiken toiminnan edellytys on kuitenkin talouden kehitys. Vuodesta 1994 on kansantalous kehittynyt suotuisasti. Viime vuonna talous kasvoi yli 5 %, inflaatio pysyi alhaisena ja työttömyyden lasku jatkui. Kaupunki on omalta osaltaan määrätietoisesti toiminut työllisyyden kohentamiseksi ja elinkeinoelämän edistämiseksi. Myös kaupungin talous on kehittynyt myönteisesti. Tilinpäätös oli ylijäämäinen, mikä perustui ennen muuta yhteisöverojen ennakoitua suurempaan kasvuun.

Vuoden merkittävin ratkaisu talouden alueella Euroopan talous- ja rahaliiton syntyminen. Suomi oli ainoana Pohjoismaana euroalueen perustajajäsenen joukossa. Uskon Euroopan yhteisen valuutan lisäävän oman kansantaloutemme uskottavuutta ja lisäävän vakautta myös maailmanlaajuisesti.



Maamme on valmistautunut toimimaan ensikertaa EU:n puheenjohtajana syksyllä 1999. Helsingille tämä merkitsee tilaisuutta toimia isäntäkaupunkina monille kansainvälisesti merkittävillä tilaisuuksille. Eurooppalaisesta yhteistyöstä onkin muodostunut yhä olennaisempi osa myös kaupungin toimintaa. Perinteinen pohjoismainen yhteistyö sekä Itämeren piiri muodostavat edelleen pohjan kansainväliselle toiminnallemme. EU:n alueiden komiteassa ja Eurocities järjestössä kaupungit toimivat

yhdessä, jotta urbaanien alueiden kehitys ja tätä kehitystä uhkaavien ongelmien ehkäisy saisivat enemmän painoarvoa.

Kuluneen vuoden loppupuolella avattiin elokuva- ja mediakeskukseksi kunnostettu Lasipalatsi. Lasipalatsilla on hyvät edellytykset muodostua tietoyhteiskunnan informaatioteknologian näyteikunaksi, joka toivottavasti madaltaa kynnystä tutustua uuden teknologian mahdollisuuksiin. Euroopan unionin osarahoitus UrbanPilot -ohjelmasta tekee Lasipalatsista osan eurooppalaisten innovaatioiden ketjua.

"Kaupungit kasvun vetureina" on paljon käytetty sanonta, joka myös velvoittaa meitä kaupungin edustajina. Kasvua voi luoda vain yhteisö, joka on taloudellisesti, fyysisesti, sosiaalisesti ja kulttuurisesti vahva, valmis uudistumaan ja avoin yhteistyöhön. Ilokseni voin todeta, että nämä velvoitteet on sisäistetty niin Helsingin päättäjien kuin henkilöstön keskuudessa ja tässä hengessä toivon työllemme jatkuvaa menestystä.

Eva-Riitta Siitonen  
kaupunginjohtaja  
ylipormestari



# Yhteistyö eurooppalaisissa kaupunkiverkostoissa

**H**elsingin EU -toiminnan yhtenä tavoitteena on aktiivinen osallistuminen eurooppalaisiin kaupunkiverkostoihin, joista keskeisimmät ovat Eurocities ja Union of Capitals of European Union. Myös EU:n alueiden komitea tarjoaa kaupunkien ja alueiden yhteistyölle hyvän foorumin.

Helsinki on toiminut vuodesta 1993 Euroopan suurten kaupunkien yhteistyöjärjestössä, Eurocities. Kuluneen vuoden vuosikokouksessa Lillissä Helsinki valittiin järjestön varapresidentiksi. Lillen vuosikokous vahvisti myös Helsingin valinnan Eurocities kulttuurikomitean puheenjohtajaksi, mikä rooli täydentää hyvin Helsingin asemaa vuoden 2000 yhtenä Euroopan kulttuurikaupunkina. Helsinki valittiin kuluneena vuonna myös Car Free Cities -verkoston hallitukseen. Näin Helsinki voi olla vaikuttamassa eurooppalaisen kaupunkipolitiikan muotoutumiseen ajankohtana, jolloin unionissa on tapahtumassa suuria muutoksia.

Alueiden komitean tavoitteena on tuoda paikallistason asiantuntemus ja paikallistasolle tärkeät näkökohdat mukaan EU:n lainsäädäntötyöhön. Kaupunginjohtaja on alueiden komitean jäsen ja kuuluu jäsenenä työvaliokuntaan, institutionaaliseen valiokuntaan sekä kaupunkiasioita, maankäyttöä sekä ympäristö- ja energiakysymyksiä valmistelemaan valiokuntaan.

Eurooppalaisesta yhteistyöstä on muodostunut useilla toimintasektoreilla luonnollinen osa toimintaa. Tiedon ja kokemuksen vaihdolla voidaan vahvistaa henkilöstön osaamista ja kehittää omaa toimintaa. Työllisyyden hoito, ympäristöasiat ja koulu-

tus painottuvat EU:n osarahoittamissa hankkeissa. Myllypurossa ja Kontulassa toteutettava EU:n Urban-ohjelma sekä Lasipalatsi -projekti ovat suurimmat käynnissä olleet EU-hankkeet vuonna 1998.





# Onko kaupunkipolitiikalla annettavaa Helsingille?

**K**aupunkipolitiikalla tarkoitetaan EU:n ja kansallisten hallitusten toimia, joiden avulla kaupungit voivat itse selviytyä edessään olevista haasteista. EU:n komissio julkisti vuoden 1998 lopulla kaupunkipolitiikan asiakirjan "Kaupunkien kestävä kehitys Euroopan unionissa: toimintakehys" (Komission tiedonantoja 1998, 605). EU:n kaupunkipolitiikka on vielä varsin alkuasteellaan eikä se todennäköisesti tule lähivuosina merkitsemään uusia rahavirtoja Helsingin kehittämiseen. Se antaa kuitenkin aineksia Suomen kansallisen kaupunkipolitiikan muotoiluun. Komission linjaus auttaa myös Helsinkiä tunnistamaan ensi vuosikymmenen haasteensa tarjoamalla eurooppalaisen perspektiivin kaupunkien ongelmista ja niiden ratkaisukeinoista.

Valtion kaupunkipoliittiset toimet voidaan jakaa yleisten edellytysten luontiin ja kaupunkipoliittisiin erityistoimiin. Parasta edellytysten luomista on paikallisen itsehallinnon vahvistaminen ja kaupunkien kunnallistaloudellisen liikkumavaran turvaaminen.

Suomen kaupunkipoliittisista erityistoimista voidaan mainita kaksi myönteistä avautusta. Valtakunnallinen osaamiskeskusohjelma tähtää selvästi kaupunkien taloudellisten menestystekijöiden vahvistamiseen ja on näin ollen jopa eurooppalaisella tasolla esimerkillinen hanke. Myös Helsinki on ollut tämän rahoituksen piirissä. Uudenmaan osaamiskeskusohjelman puitteissa on voitu koota Helsingin seudun yliopistojen, elinkeinoelämän kaupunkien voimia ohjelmiksi, jotka tähtäävät osaamispääoman lisäämiseen ja tietointensiivisen elinkeinotoiminnan edistämiseen. Näin on voitu edistää uutta myön-

teistä kumppanuuteen perustuvaa toimintamallia. Uudenmaan osaamiskeskusohjelma on saamassa valtiovallan rahoitusta myös tulevalle vuodelle 2006 ulottuvalla ohjelmakaudella. Helsingistä tämän ohjelman piiriin kuuluvat Viikin tiedepuisto, Arabianrannan taideteollisuuskeskus sekä uutena kulttuuriteollisuuden osaamiskeskusohjelma.

Toinen avaus on valtioneuvoston asettaman kaupunkipolitiikan yhteistyöryhmän käynnistämä kaupunkiohjelmamenettely. Sen osana on käynnistynyt syrjäytymisen ja segregaatoin ehkäisyyn tähtäävä Helsingin seudun kaupunkiohjelma otsikolla "Monta kaupunkia, yhteinen tulevaisuus". Keskeinen osa tätä hanketta on yhteisvastuun asuntopolitiikan hahmottelu koko seudun asuntomarkkina-

alueen puitteissa. Myös jo toteuttamisvaiheeseen edennyt Art and Design City Helsinki -hanke on osa kaupunkiohjelmamenettelyä.

Helsingin kaupunki on edistänyt kaupunkipolitiikkaa myös panostamalla kaupunkitutkimukseen ja kaupunkikehityksen indikaattorien luomiseen. Yhteistyössä opetusministeriön ja Helsingin yliopiston kanssa on perustettu kuusi määräaikaista kaupunkitutkimuksen professuuria, joista ensimmäinen vakanssi täytettiin vuoden 1998 lopulla. Helsingin kaupungin tietokeskus laati viime vuonna yhdessä sisäasiainministeriön kanssa laatuaan ensimmäisen kaupunki-indikaattoriraportin "Suomalaisia kaupunkeja ja kaupunkiseutuja, kaupunki-indikaattorit 1998".



Pikku-Huopalahti



# Helsinki kääntää kasvonsa merelle

**H**elsinki on kaupunki, joka avautuu merelle. Se on kontaktipaikka Länsi-Euroopan ja Venäjän välillä ja Pohjolan liiketoimintakeskus.

Elämme kuin saarella, kun katsomme Länsi-Eurooppaan. Tehokkaat satamat ja säännöllinen laivaliikenne ovat elinehto. Helsingin kaupunki kehittää satamaansa. Tavarasatamatoimintoja rationalisoidaan. Suunnitelmien mukaan kaksi tavarasatamaa yhdistetään ja Vuosaaren noin 15 km itään keskustasta rakennetaan uusi satama. Tavoitteena on, että se alkaa toimia vuonna 2005. Samalla vapautuisi Helsingin keskustan länsi- ja itäpuolelta maata. Näille alueille rakennetaan uudet kaupunginosat yhteensä noin 20 000 asukkaalle.

Kun katsomme Venäjän suuntaan olemme osa isoa mannerta. Suomen ja Venäjän raja on EU:n itäraja. Se on yli 1000 km pitkä. Helsinki on itäisiin toimiva ja turvallinen logistinen keskus yrityksille, jotka toimivat Pietarissa, Moskovassa ja muualla Venäjällä.

Helsinki-Vantaa lentokenttää laajennetaan. Kolmas kiitotie valmistuu vuonna 2003. Arkinen matka Brysseliin kestää 2 tuntia 40 min. Helsinki-Vantaa lentokenttä on usein ensimmäinen laskeutumispaiikka japanilaisille, kun he tulevat Eurooppaan.

## Kasvava metropoli

Kaupungin väkiluku on kasvanut viime vuosina 7 000–9 000 asukkaalla vuosittain. Tällä vuosikymmenellä kasvu on ollut yhteensä noin 55 600 asukasta. Helsingissä oli asukkaita vuoden 1999 alussa



Ruoholahti

546 000. Ennusteiden mukaan kaupungin väkiluku kasvaa v. 2020 mennessä 580 000.

Vuodesta 1971 lähtien Helsingissä on rakennettu keskimäärin 4 100 asuntoa vuosittain. Vuosina 1990–1998 on vuosittain aloitettu keskimäärin 3 600 asunnon rakentaminen. Näistä on ollut puolet kaupungin vuokra-asuntoja, joiden rakentamista valtio on tukenut. Omistusasuntoja on ollut vajaa kolmannes.



Viikki

## Kaupunkirakenteen saneeraus

Helsingissä on ollut meneillään sama muutosprosessi kuin Länsi-Euroopan muissa suurkaupungeissa. Savupiiputeollisuus panimoineen on kadonnut. Nykyaikaisia tehtaita ja varastoja on rakennettu kaupunkiseudun ulkolaidalle. mm. Kehä III:n varteen. Kaupungin keskustan viereisiä teollisuus- ja varastoalueita on saneerattu asuinalueiksi. Samanlainen muutos on nähtävillä esimerkiksi Tukholmassa, Malmössä, Kööpenhaminassa, Rotterdamissa, Amsterdamissa tai Lontoossa. Helsingiläiset suunnittelijat ovat ottaneet oppia myös näistä kaupungeista.

## Uudet merelliset kaupunginosat

Kantakaupungin maankäytön saneerauksen tuloksena on rakennettu 1990-luvulla useita uusia kaupunginosia:

### Pikku-Huopalahti

Pikku-Huopalahti on arkkitehtuuriltaan postmodernistinen kaupunginosa rantatoreineen, jossa on selkeät julkiset kaupunkitilat. Kaupunkikuvaltaan se on monikerroksinen ja romanttinen. Kortteleiden mittakaava on inhimillinen.

### Ruoholahti

Ruoholahti on arkkitehtuuriltaan rationalistinen kaupunginosa kanavineen ja avomerinäkymineen. Sen kortteleiden mittakaava on suuri. Korttelit ovat



Viikki

osittain kantakaupunkimaisia. Sen sisäpihat ovat turvalliset lapsille leikkiä. Alueen kulttuurikeskus toimii entisessä Nokian kaapelitehtaassa. Alueen asuntorakentaminen alkoi vuonna 1991 ja toimitilojen vuonna 1997. Asuntorakentaminen jatkuu vuonna 2005 Länsisataman alueella. Ruoholahti on Helsingin korkean teknologian tärkeä keskittymä.

### Herttoniemi

Herttoniemi on arkkitehtuuriltaan konstailematon ja hillitty kaupunginosa, joka avautuu merelle lounaaseen. Kortteleiden mittakaava on suurehko ja

osittain kantakaupunkimainen. Merkittävä osa autopaikoista on rakennettu luolaan alueen keskelle.

### Arabianranta

Arabianrannan v. 1998 asemakaavan mukaan alueen U-muotoiset asuinkorttelit avautuvat merelle aamuauringon suuntaa. Rakennusten massoittelulla pyritään saamaan aikaan monimuotoisia katutiloja ja aukioita. Tavoitteena on hienostuneesti jäsennetty urbaani miljöö.

Arabianrannan uuden kaupunginosan ytimen muodostaa taideteollisuuskeskus, jossa toimivat Tai-

deteollinen korkeakoulu, Helsingin ammattikorkeakouluun kuuluvat Pop & Jazz konservatorio ja Taide- ja viestintäalan oppilaitos sekä alueella edelleen toimivat, muotoilusta maailmankuulut Arabian tehtaot. Taideteollisen korkeakoulun tiloja laajennetaan. Rakenteilla on mm. modernit TV- ja filmistudiot auditorioineen. Sille on annettu virtuaalitodellisuudesta muistuttava nimi: Lume.

### Viikki

Helsingin Viikkiin rakennetaan parhaillaan uutta yliopistokaupunginosaa. Sinne toteutetaan asunnot noin 8 000 asukkaalle ja tilat noin 6 000 työntekijälle. Alueesta on suunniteltu luonnonläheinen puutarhakaupunki. Sen ytimenä on Helsingin yliopiston maa- ja metsätieteellinen tiedekunta koetiloineen.

Asuntorakentamisessa toteutetaan ekologisia ja kestävä kehityksen periaatteita. Pyritään ratkaisuihin, joiden avulla säästetään energiaa ja veden kuluusta sekä edistetään puurakentamista.

### Vuosaari

Vuosaaren vanhan osan muodostaa 1960-luvulla rakennettu puutarhakaupunginosa. Seuraavaksi rakennettiin Merirastila ja Kallahti entisen hiekkasataman alueelle. Metro suunniteltiin ja rakennettiin alueelle vuosina 1990–1998. Alueen toiminnallisen ytimen muodostavat Vuosaaren metroasema ja uusi kauppakeskus Columbus.



## Kaupunki valmistuu syntymäpäiviinsä



**H**elsinki täyttää 450 vuotta vuonna 2000. Se oli yksi perusteluista haettaessa Euroopan kulttuurikaupunkiutta. Helsingin syntymäpäivä on kaikkien kaupunkilaisten juhla ja pääkaupunkiaseman ansioista kaikkien suomalaisten juhla. 450-vuotisjuhla pyrkii lisäämään kaupunkilaisten viihtyvyyttä ja vahvistaa juurtumista Helsinkiin. Parhaimmillaan se kiinteyttää yhteistyöverkostoa kaupungin, yritysten ja yhteisöjen välillä.

Helsingin perustamisen juhlatapahtumat rakennetaan tiiviissä yhteistyössä muiden juhluvuoden tapahtumajärjestäjien kanssa. Kaupungin omat virastot ja laitokset ovat jo aloittaneet valmistelunsa juhluvuotta varten. Tapahtuma-ajankohdat löytävät perusteensa Kaupungin historian vaiheista. Tärkein juhlapäivä on 12. kesäkuuta, Helsingin perustamisen päivä.



# Kulttuurikaupunkina vuonna 2000

Vuonna 2000 Helsinki juhlii Euroopan kulttuurikaupunkina yhdessä kahdeksan muun kaupungin kanssa. Kulttuurikaupungin vietolle on asetettu kaksi päätavoitetta: luoda parempaa elämänlaatua kaupunkilaisille sekä lisätä kansainvälistä tietoutta suomalaisesta kulttuurista.

Helsingin kulttuurivuoden taustalla on laaja, monipuolinen ja korkeatasoinen kulttuuritarjonta, jonka pääkaupunkiseutu joka tapauksessa vuosittain tarjoaa. Kulttuurin juhluvuo­nna levittäytyy lisäksi noin 400 tapahtumaa ympäri Helsingin seutua. Ohjelmisto on ryhmitelty neljäksi erilaiseksi kulttuurivuodeksi: Lasten vuosi, Taiteen vuosi, Kaikkien vuosi ja Kansainvälinen vuosi.

Helsingin toimimisesta Euroopan kulttuurikaupunkina vastaa Helsingin Kulttuurikaupunkisäätiö. Siinä ovat edustettuina Helsinki ja naapurikaupungit, valtio, Helsingin Yliopisto ja elinkeinoelämä.

Muut vuoden 2000 kulttuurikaupungit ovat: Avignon, Bologna, Bergen, Bryssel, Krakova, Praha, Reykjavik ja Santiago de Compostela

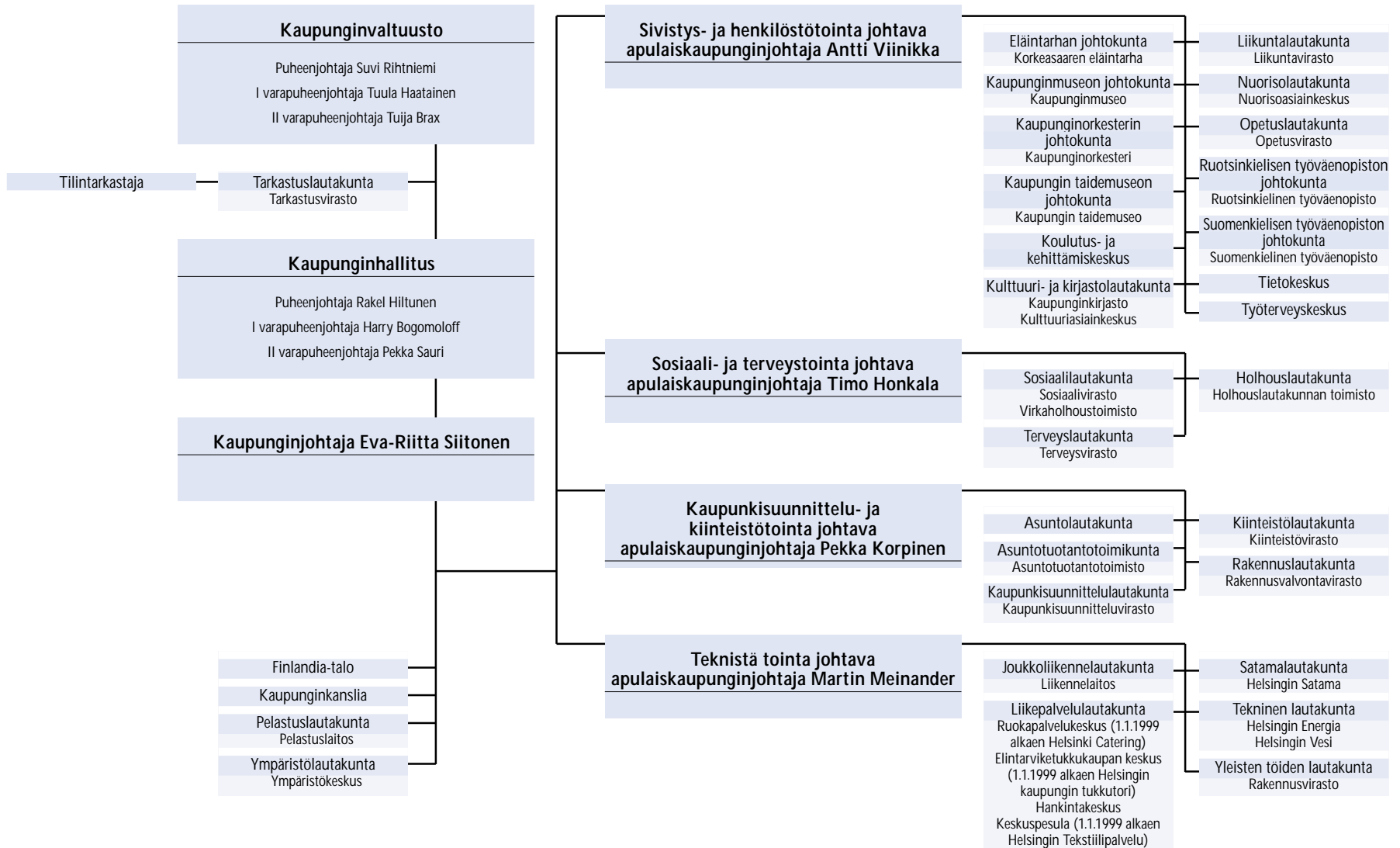


Yliopisto Senaatintorilla





# Helsingin kaupungin organisaatio 1998





# Helsinki-konserni

**H**elsinki-konserniin kuuluu kolmenlaisia osia: Ensimmäinen Helsingin kaupunki emoyhteisönä, toiseksi tytäryhteisöt eli ne yhteisöt ja säätiöt, joissa kaupungilla on määräysvalta sekä kolmanneksi osakkuusyhteisöt eli ne yhteisöt, säätiöt ja kuntayhtymät, joissa kaupungilla on 20 – 50 prosentin omistusosuus tai muu huomattava vaikutusvalta. Helsinki-konserni on omistus- ja hallintorakenne, jonka

tarkoituksena on mahdollistaa siihen kuuluvien yksiköiden välinen yhteensopivuus ja yhteistyö, josta koituu hyötyä kaupungin asukkaille ja alueelle. Helsinki-konserniin kuului vuonna 1998 179 tytäryhteisöä, joista osakeyhtiöitä oli 169 ja säätiöitä 10, sekä yksi yhteisyhteisö. Lisäksi kaupunki kuuluu kuuteen kuntayhtymään ja kaupungilla on 48 osakkuusyhteisöä.

## Helsinki-konsernin tytäryhteisöt

Tytäryhteisöjä on kaikkiaan 179 kappaletta, joista 119 on kaupungin omistamia asuntolainoitettuja vuokra-asuntoyhtiöitä tai vapaarahoitteisia työsuhde-, asunto-, tukikoti- yms. yhtiöitä. Erilaisia toimittajien tai pysäköintitilojen hallintaa, vuokrausta yms. toimintaa harjoittavia yhtiöitä on 36 kpl. Seuraavassa on lueteltu aakkosjärjestyksessä muut tytäryhteisöt:

Antinkotisäätiö

- vanhuspalvelut

Helsingin Asumisoikeus Oy

- asuntojen vuokraus

Helsingin Kulttuurikaupunkisäätiö

- kulttuuripalvelut

Helsingin seudun kesäyliopiston säätiö

- koulutuspalvelut

Helsingin teatterisäätiö

- kulttuuripalvelut

Helsingin Tiedepuiston Yrityshautomot Oy

- elinkeinotoiminnan tukeminen

Helsingin Työvoimapolku Oy

- työvoiman vuokraus kaupungin virastoille ja laitoksille

Helsinki-instituutin säätiö

- koulutuspalvelut

Helsinki-viikon säätiö

- kulttuuripalvelut

Helsinki Metropolitan Development Corporation

- elinkeinoelämän edistäminen

Jääkenttäsäätiö

- urheilu- ja liikuntapalvelut

Kannelkotisäätiö

- vanhuspalvelut

Lasipalatsin Mediakeskus Oy

- media- ja elokuvakeskustoimintaa tukevat palvelut

Mäkelänrinteen Uintikeskus Oy

- urheilu- ja liikuntapalvelut

Oy Helsingin Asuntohankinta Ab

- asuntojen vuokraus

Oy Mankala Ab

- voimalaitostoiminta

Pakilan sairaikoti- ja vanhainkotisäätiö

- vanhuspalvelut

Pääkaupunkiseudun Kierrätyskeskus Oy

- tavaran kierrätys ja jätteiden hyötykäyttö

Stadion -säätiö

- urheilu- ja liikuntapalvelut

Suomen Energia-Urakointi Oy

- sähkö- ja valaistus- verkkojen tms. rakentamis- ja kunnossapitopalvelut

Suomen Turistiauto Oy

- linja- ja tilausliikenne

Työmaahuolto Oy

- ruokatehtaan koneiden ja laitteiden korjaus ja huolto sekä ravitsemusalan konsultointi

Urheiluhallit Oy

- urheilu- ja liikuntapalvelut

Vuosaaren Urheilutalo Oy

- urheilu- ja liikuntapalvelut

## Helsinki-konsernin yhteisyhteisö

Suomenlinnan Liikenne Oy

## Helsinki-konserniin kuuluvat kuntayhtymät

Helsinki on osakkaana seuraavissa kuntayhtymissä:

Helsingin Yliopistollinen Keskussairaala -kuntayhtymä (HYKS)

Kärkulla samkommun

Pääkaupunkiseudun yhteistyövaltuuskunta

Samkommunen för huvudstadsregionens svenskspråkiga yrkesskolor

Uudenmaan liitto

Uudenmaan päihdehuollon kuntayhtymä

## Helsinki-konsernin osakkuusyhteisöt

Osakkuusyhteisöjä on yhteensä 48 kappaletta, joista 19 on asunto-osakeyhtiöitä ja 23 osakeyhtiötä, joiden toimialana on toimi- tai pysäköintitilojen omistaminen tai kiinteistöhuoltotoiminta. Muut osakkuusyhteisöt ovat Helsingin Matkailu Oy, Helsingin Seudun Lämpövoima Oy, Helsingin Tiedepuisto Oy, Laajasalon Palloiluhallit Oy, Pääkaupunkiseudun Vesi Oy sekä Vantaan Energia Oy.

## Pysyvät toimikunnat ja neuvottelukunnat

Vuonna 1998 toimivat seuraavat kaupunginhallituksen asettamat pysyvät toimi- ja neuvottelukunnat:

Aravaneuvottelukunta

Elinkeinoneuvottelukunta

Energiansäästöneuvottelukunta

Helsingin 450-vuotisjuhlatoimikunta

Helsingin kaupungin ja Helsingin yliopiston yhteistyöneuvottelukunta

Henkilöstökassatoimikunta

Henkilöstötoimikunta

Historiatoimikunta

Nimistötoimikunta

Pelastuspalveluneuvottelukunta

Poliisin neuvottelukunta

Rintamaveteraanasiaien neuvottelukunta

Sääntötoimikunta

Tasa-arvotoimikunta

Terve ja turvallinen kaupunki -neuvottelukunta

Työllistämistoimikunta

Ulkomaalaisiaien neuvottelukunta

Urheilupalkintotoimikunta

Vammaisneuvosto

Vanhusneuvosto

Vapaaehtoistyön neuvottelukunta



# Kaupunginvaltuusto 1998

## Puheenjohtajisto

Puheenjohtaja Suvi Rihntniemi, Kok  
Ensimmäinen varapuheenjohtaja Tuula Haatainen, SDP  
Toinen varapuheenjohtaja Tuija Brax, Vihreat

## Kaupunginvaltuutetut

Kaupunginvaltuutettujen ja varajäsenten ryhmitys puolueittain äänimäärän mukaisessa järjestyksessä

## Kansallinen Kokoomus r.p.

### Valtuutetut (26)

Zyskowitz Ben  
Rihntniemi Suvi  
Rauramo Anssi (ero 1.9.1998)  
Bogomoloff Harry  
Lekman Sirkka  
Suominen Riitta  
Moilanen Eeva-Liisa  
Kanerva Seppo  
Pajunen Jussi  
Samulin-Peltomäki Aira  
Häikiö Martti  
Lemberg Irmeli  
Pekkarinen Taito  
Aurejärvi Erkki  
Vapaavuori Jan  
Riihelä Esko  
Wallden-Paulig Irmeli  
Hagelberg Kai  
Koskinen Kauko  
Honkanen Esko  
Sarkomaa Sari  
Törhönen Lauri  
Hirvikallio Matti  
Hagfors Kari  
Apajalahti Jouni  
Liemola Lasse  
Öhman Tuula  
(23.9.1998 alkaen)

### Varajäsenet (21)

Heinrichsen-Mali Anne  
Christine (ero 23.9.1998)  
Urho Ulla-Marja  
Rautava Risto  
Lehtinen Christel  
Klami Hannu Tapani  
Kuusanmäki Jukka  
Enroth Matti  
Ranki Risto  
Kosonen Risto  
Diarra Habib  
Haanperä Minna  
Anttila Pirkko Kyllikki  
Halme Matti  
Arppe Juhani  
Aaltonen-Koivistoinen Arja  
Eräpuro Heidi  
Hinkkanen Anja  
Leppä-aho Pauli  
Karimo Kristian  
Mustajärvi Liisa  
Salmi Kauko  
Immonen Tiina

## Suomen Sosialidemokraattinen Puolue – Finlands Socialdemokratiska Parti r.p.

### Valtuutetut (21)

Bryggare Arto  
Hiltunen Rakel  
Alho Arja  
Haatainen Tuula  
Taipale Ilkka  
Björklund Ilkka-Christian  
Kalima Kai  
Hertzberg Päivi  
Pajamäki Markus (Osku)  
Sovala Anni  
Vehviläinen Sirkka-Liisa  
Anttila Maija  
Turpeinen Pirkko  
(ero 23.9.1998)  
Helo Pentti  
Tenkula Tarja  
Taina Matti  
Kallio Kalle  
Kauppila Riitta  
Paasilinna Petra  
Aalto Erkki  
Allén Tuovi  
Vermilä Veikko  
(23.9.1998 alkaen)

### Varajäsenet (19)

Vuorela Antti  
Väisänen Matti  
(kuollut 15.3.1998)  
Paavola Paavo J.  
Tuomisto Tero  
Koivusalo Pekka  
Lehto Risto  
Ekholm Leo  
Karhi Pirkko  
Lampela Heikki  
Isotalo Päivi  
Leppälä Anna-Kaarina  
Meriläinen Risto  
Sankiaho Ritva  
Osman Zahra  
Lehtonen Hannele  
Klinga Marjut  
Arajärvi Pentti  
Hänninen Tuula  
Pennonen Oiva  
Puska Timo



Puheenjohtaja  
Suvi Rihntniemi



Ensimmäinen varapuheenjohtaja  
Tuula Haatainen



Toinen varapuheenjohtaja  
Tuija Brax

## Vihreä Liitto r.p.

### Valtuutetut (16)

Brax Tuija  
Soininvaara Osmo  
Krohn Irina  
Luukkainen Hannele  
Sauri Pekka  
Myllykoski Pekka  
Kanerva Inka  
Näre Sari  
Soininvaara Anna-Maria  
Konkkola Kalle  
Tarkkanen Jussi  
Mustonen Veera  
Abdulla Zahra Ali  
Ikävalko Suzan  
Muhonen Sallamaari  
Krohn Minerva

### Varajäsenet (16)

Puustinen Sirkku  
Konkkola Maija  
Söderling Petra  
Lehtikuusi Hannele  
Junes Aulis  
Saukkonen Ari  
Lehtipuu Otto  
Peltonen Meri  
Sormunen Pekka  
Pesola Mikko  
Karvonen Pirjo  
Hakala Kati  
Nieminen Marjatta  
Eerola Leena  
Eskola Merja  
Tuomikorpi Taina

## Svenska folkpartiet i Finland r.p. – Ruotsalainen kansanpuolue

### Valtuutetut (8)

Bremer Klaus (sit.)  
Gyllenberg Ulla  
Grönholm Maj-Britt  
Åhman Göran  
Gadd Sture  
Föhr Juha  
Mustelin Nils  
Lampenius Linda

### Varajäsenet (8)

Falck Marianne  
Dahlberg Birgitta  
Antell Christer  
Köhler Birgitta  
Kuronen Antti  
Melin Maria  
Sorsa Barbara  
von Bonsdorff Martin



## Vasemmistoliitto r.p.

### Valtuutetut (5)

Saarnio Pekka  
Kaunola Reijo  
Laine Reino  
Salin Olli ( siirtynyt  
25.11.1998 Muutos-99)  
Hentilä Jorma  
Vainio Kerttu

### Varajäsenet (6)

Roos J.P.  
Reiman Pirjo  
Kaarela Tiina  
Kangas Helena  
Aaltonen Kauko  
Puhakka Sirpa

## Nuorsuomalaiset r.p.

### Valtuutetut (3)

Penttilä Risto  
Lehtonen Kristiina  
Väkiparta Satu

### Varajäsenet (4)

Konttinen Nina  
Markelin Tuomo  
Iloniemi Eero  
Huhtamäki Martti

## Suomen Keskusta r.p.

### Valtuutetut (2)

Molander Sole  
Paasikivi Annukka (sit.)

### Varajäsenet (2)

Tofferi Veli  
Vanhala Pekka

## Suomen Kristillinen Liitto – Finlands Kristliga Förbund r.p.

### Valtuutetut (2)

Reinikainen Pekka  
Ebeling Mika

### Varajäsenet (2)

Helimäki Ilmari  
Jakkila Lauri

## Pääkaupunkiseudun Sitoutumattomat

### Valtuutetut (1)

Hakalehto Ilkka

### Varajäsenet (2)

Nieminen Kauko  
Etelävuori Pirkko

## Muutos -99

### Valtuutetut (1)

Salin Olli

## Päätöksiä

Kaupunginvaltuusto kokoontui 22 kertaa ja se käsitteli yhteensä 386 asiaa. Seuraavassa on lueteltu toimialoitin eräitä merkittäviä valtuustopäätöksiä. Suluissa oleva päivämäärä viittaa siihen valtuuston kokoukseen, jossa ao. päätös on tehty.

### Kaupunginjohtajan toimiala:

Vuoden 2006 talviolympialaisten hakeminen Helsingin kaupungille (14.1.)  
Lainan myöntäminen Töölön jalkapalloareenan toteuttamista varten (27.5.)  
Helsingin elinkeinopoliittinen ohjelma 1998 (21.10.)  
Vuoden 1999 veroprosentin määrääminen (21.10.)  
Vuoden 1999 kiinteistöveroprosentin määrääminen (21.10.)  
Talousarvio vuodeksi 1999 ja taloussuunnitelma 1999 - 2001 (11.11.)

### Sivistys- ja henkilöstötoimi:

Korttelitalo Ruudin hankesuunnitelma (15.4.)  
Korttelitalo Veräjälakson hankesuunnitelma (29.4.)  
Töölön jalkapalloareenan toteuttaminen (27.5.)  
Ammattiohjetustoimeen liittyvät organisaatio- ym. järjestelyt (17.6.)  
Yksityisten koulujen toimintaa koskevat sopimukset (9.9.)  
Korttelitalo Poikkilakson hankesuunnitelma (9.12.)

### Sosiaali- ja terveystoimi:

Antinkotisäätiön, Kannelkotisäätiön ja Pakilan sairaas- ja vanhainkotisäätiön sulauttaminen sekä Helsingin uusi vanhushuoltopalvelusäätiö -nimisen säätiön perustaminen (15.4.)  
Vanhushuoltopalveluohjelma 1998 – 2002 (27.5.)  
Ohjelma syrjäytymisen ja sosiaalisen segregaatian ehkäisemiseksi (17.6.)  
Kiinteistöyhtiön perustaminen vanhusten palvelutaloja varten (21.10.)  
Hesperian sairaalan rakennuksen 32 peruskorjauksen hankesuunnitelma (9.12.)

### Kaupunkisuunnittelu- ja kiinteistötoimi

Porslahdentien pientaloalueen asemakaavan hyväksyminen ja asemakaavan muuttaminen (14.1.)  
Vuosaaren Kallahden rantakortteleiden asemakaavan hyväksyminen ja asemakaavan muuttaminen (28.1.)  
Viikin Latokartanon ekologisen koerakentamisalueen asemakaavan hyväksyminen ja asemakaavan muuttaminen (11.2.)  
Kaivopuiston asemakaavan hyväksyminen ja asemakaavan muuttaminen (4.3.)  
Kaupungin aravvuokra-asuntojen pääomakustannusten tasausta koskevat periaatteet (4.3.)

Kampin tontin 194/1 osan ja katualueen (Simonkentan hotellin) asemakaavan muuttaminen (1.4.)  
Tuomarinkylän kartanon alueen asemakaavan hyväksyminen ja asemakaavan muuttaminen (29.4.)  
Puotilan metroaseman kortteleiden asemakaavan hyväksyminen ja asemakaavan muuttaminen (27.5.)  
Länsisataman tontin 20796/1 (Alko/Porkkalantalo) asemakaavan muuttaminen (10.6.)  
Esisopimus ja sopimus Pikkuparlamentin tontin luovuttamisesta valtiolle (10.6.)  
Ruoholahden Kiilan toimistotontin myyminen Telia Finland Oy:n toimistotaloa varten (17.6.)  
Herttoniemenrannan paikalliskeskuksen asemakaavan muuttaminen (26.8.)  
Rakennuskiellon voimaansaattaminen Helsingin niemellä Kruununhaan, Punavuoren, Ullanlinnan ja Kaivopuiston eräillä puurakennusten tonteilla (9.9.)  
Tonttien myyminen Lauttasaaresta ja Munkkiniemestä NCC-Puolimatka Oy:lle (9.9.)  
Helsinki-Gardenian ja Viikintien siirron sekä Pihlajamäentien jatkeen asemakaavan hyväksyminen ja asemakaavan muuttaminen (11.11.)  
Lauttasaaren toimistotalotontin 31125/7 myyminen Warner Music Finland Oy:n toimistotaloa varten (11.11.)  
Herttoniemenrannan tonttien 43253/1 ja 43255/3 myyminen (11.11.)  
Malmin teollisuus- ja varastorakennustontin 38094/30 myyminen Koivunen Oy:lle (25.11.)  
Länsisataman korttelin nro 788 ym. alueiden asemakaavan muuttaminen ja korttelin nro 20790 osan ja katualueen asemakaavan hyväksyminen (ELMU:n alue) (9.12.)  
Vuosaaren Porslahden täyttömäen ja Vuosaarenlahden venesataman asemakaavan hyväksyminen ja asemakaavan muuttaminen (16.12.)

### Tekninen toimi:

Helsinki - Huopalahti - Leppävaara -kaupunkiradan yleissuunnitelma ja kaupungin osallistuminen hankkeeseen (11.2.)  
Satamajohtajan viran täyttämisen (18.3.)  
Keskuspesulan toimitusjohtajan viran täyttämisen (29.4.)  
Ruokapalvelukeskuksen ja Työmaahuolto Oy:n yhteistyö Euresit Oy:n kanssa (26.8.)  
Teknisen palvelun johtosäännön muuttaminen (7.10.)  
Liikepalvelulautakunnan johtosäännön hyväksyminen (21.10.)  
Helsinki Cateringin johtosäännön hyväksyminen (21.10.)  
Helsingin Tekstiilipalvelun johtosäännön hyväksyminen (21.10.)  
Helsingin kaupungin tukkutorin johtosäännön hyväksyminen (21.10.)



# Kaupunginhallitus 1998

## Kaupunginhallitus 1998

Jäsenet	Henkilökohtaiset varajäsenet
Puheenjohtaja Hiltunen Rakel, SDP	Piimies-Lindblom Britta, SDP
I varapuheenjohtaja Bogomoloff Harry, Kok	Zyskovicz Ben, Kok
II varapuheenjohtaja Sauri Pekka, Vihreät	Kanerva Inka, Vihreät
Honkanen Esko, Kok	Vapaavuori Jan Kok
	Högfors Kari Kok (27.5.1998 alkaen)
Lekman Sirkka, Kok	Moilanen Eeva-Liisa, Kok
Wallden-Paulig Irmeli, Kok	Lemberg Irmeli, Kok
Bryggare Arto, SDP	Laaksonen Jarmo, SDP
Stam Arno, SDP	Kinnunen Pertti, SDP
Vehviläinen Sirkka-Liisa, SDP	Paasilinna Petra, SDP
Lehtipuu Otto, Vihreät	Ikävälko Suzan, Vihreät
Luukkainen Hannele, Vihreät	Savander Juha, Vihreät
Ähman Göran, RKP	Grönholm Maj-Britt, RKP
Lindeman Jukka, Vas.	Reiman Pirjo-Riitta, Vas
Molander Sole, Kesk.	Laaninen Timo, Kesk.
Helimäki Ilmari, SKL	Reinikainen Pekka, SKL

## Päätöksiä

Kaupunginhallitus kokoontui 48 kertaa ja käsiteli yhteensä 1 767 asiaa. Kaupunginhallitus päätti mm. seuraavista asioista:

### Kaupunginjohtajan toimiala:

Vuoden 1999 talousarvioehdotuksen ja taloussuunnitelmaehdotuksen 1999 – 2001 laatimishojeet (16.3.)  
Tytär yhteisöjen seurantaraportti (18.5.)  
Vuoden 2006 talviolympialaisten hakeminen (3.8.)  
Rakennushankkeiden seurantaraportti (9.11.)  
Sosiaali- ja terveydenhuollon perustamishankkeet vuosille 1999 – 2002 (7.12.)  
Suunnittelun yhteiset lähtökohdat vuosiksi 1999 ja 2000 (14.12.)  
Vuoden 1999 talousarvion noudattamishojeet (21.12.)  
Kilpailun käytön periaatteiden noudattaminen (21.12.)  
Tytär yhteisöjen seurantaraportti (21.12.)



**Puheenjohtaja**  
Rakel Hiltunen



**Ensimmäinen varapuheenjohtaja**  
Harry Bogomoloff



**Toinen varapuheenjohtaja**  
Pekka Sauri

### Sivistys- ja henkilöstötoimi:

Kallahden nuorisotalon perustamissuunnitelma (12.1.)  
Helsingin ammattikorkeakoulun vakinaistamista koskevan toimitiluvan hakeminen (26.1. ja 2.11.)  
Ulkoopaikkakuntalaisten koulunkäyntiä koskevat päätökset (23.2. ja 29.6.)  
Kaupungin tutkimusohjelma (23.3.)  
Ruoholahden nuorisotalon perustamissuunnitelma (14.4.)  
Henkilöstötilinpäätös (1.6.)  
Kaupunkikonsernin henkilöstöpolitiikan periaatteet (1.6.)  
Merellisten palvelujen kehittäminen (29.6.)

### Sosiaali- ja terveystoimi:

Vanhusneuvosten asettaminen vuodeksi 1998 (12.1.)  
Sosiaali- ja terveydenhuollon kustannus- ja organisaatiokomitean sekä uuden erikoissairaanhoidon kuntayhtymän valmisteluun liittyvät päätökset (23.2., 16.3., 4.5., 26.10., 9.11., 23.11., 14.12.)  
Sosiaalilautakunnan esitys toimeentulotukea hakevien opiskelijoiden työllistämiseksi (16.3.)  
Sosiaali- ja terveysministeriön rahoittaman, suonen sisäiset huumeita käyttäville suunnatun terveysneuvontaprojektin jatkosta päättäminen (22.6.)  
Sosiaaliviraston asiantuntijatarkastus (15.6.)  
Lausunto sosiaali- ja terveysministeriölle pääkaupunkiseudun ja Uudenmaan erikoissairaanhoidon toiminnan ja hallinnon uudistamista selvittäneen Puerto -työryhmän muistioista (21.9.)  
Vammaispalvelujen kehittäminen Helsingissä (16.11.)  
Opiskelijoiden toimeentuloturvan kehittäminen (14.12.)

Lisäksi kaupunginhallitus hyväksyi kuusi sairaaloiden peruskorjauksiin tai muutos- ja korjaustöihin liittyvää perustamissuunnitelmaa sekä neljän uuden päiväkodin (Vanhainen, Vallesmanni, Merituuli ja Haltia) hankesuunnitelmat sekä Outamon oppilaskodin päihdeosaston perustamissuunnitelman, oppilaskoti Toivolan talousrakennuksen peruskorjauksen ja Tervalammen kartanon rakennus nro 16 :n hankesuunnitelmat.

### Kaupunkisuunnittelu- ja kiinteistötoimi:

Eduskunnan virastotalon suunnittelukilpailun asemakaavalliset lähtökohdat (6.4.)  
Töölönlahden musiikkitalon suunnittelukilpailun asemakaavalliset ja liikenteelliset lähtökohdat (14.5.)  
Kaavoitus- ja liikennesuunnitteluohjelma 1998 – 2003 (15.6.)  
Myllypurossa sijaitsevan ns. Paragonin talon osto (16.11)

### Tekninen toimi:

YTV:n ja kuntien välisen joukkoliikennesopimuksen tarkistaminen (23.2.)  
Lausunto Uudenmaan tiepiirille Vuosaaren sataman tieliikennejärjestelyiden yleissuunnitelmasta (14.4.)  
Lausunto ratahallintokeskukselle Vuosaaren satamaradan alustavasta yleissuunnitelmasta (14.4.)  
YTV:n ja kuntien välistä joukkoliikenneyhteistyötä koskeva sopimus (1.6.)  
Helsinki - Leppävaara –kaupunkiradan asemien alustava yleissuunnitelma (26.10.)  
Lausunto YTV:lle seututaksasta (5.10.)  
Helsingin viherohjelma 1999 – 2008 (7.12.)



### Kaupunginjohtaja Eva-Riitta Siitonen

- kaupungin toiminnan ja talouden yleissuunnittelu
- talousarvion valmistelu ja sen noudattamisen valvonta
- sisäinen valvonta
- elinkeinoasiat
- valmiussuunnittelu
- pelastustoimi
- ympäristöasiat
- kansainväliset asiat
- tiedotus- ja matkailuasiat

### Virastot:

Finlandia-talo  
Kaupunginkanslia  
Pelastuslaitos  
Revisiovirasto  
Ympäristökeskus

Kaupungin talouden kokonaisnotot 21,3 mrd.mk

## Kaupunginjohtajan toimiala

**K**aupunginjohtajalla on keskeinen vastuu toiminnan ja talouden yleissuunnittelusta. Lisääntyvä kansainvälisten asioiden hoito ja elinkeinopolitiikan kehittäminen ovat myös painottuneet kuluneen vuoden toiminnassa.

### Tilikauden tulos ylijäämäinen

Helsingin talouden perusta rakentuu verotulojen varaan. Verotulot, joiden perustana ovat 16,5 %:n kunnallisvero sekä osuus yhteisöverojen tuotosta, nousivat noin 11 miljardiin markkaan. Kasvua edellisestä vuodesta oli 8,6 %. Erityisesti yhteisöveron kasvu kertoo elinkeinoelämän positiivisesta kehityksestä. Verotulojen merkitys onkin ensiarvoisen tärkeä myös tulevaisuudessa. Kunnallisten liikelaitosten tuotto ja käyttäjämaksut muodostavat toisen merkittävän osuuden tuloista. Valtionosuuksien määrä on edelleen alentunut ja on enää 315 milj. mk, kun se enimmillään viisi vuotta sitten oli 2 496 milj. mk. Investointien taso pysyi korkeana ja investointeihin käytettiin yli 3 miljardia markkaa, josta 745 milj. mk oli kauppahinta osuudesta Vantaan sähköyhtiöön. Opetuksessa, päivähoidossa sekä terveydenhuollossa oli huomattavaa henkilökunnan lisäystä, mikä osaltaan kertoo väestön kasvusta. Väestön määrä ylitti 546 000 ja oli 6 800 suurempi kuin vuotta aikaisemmin.

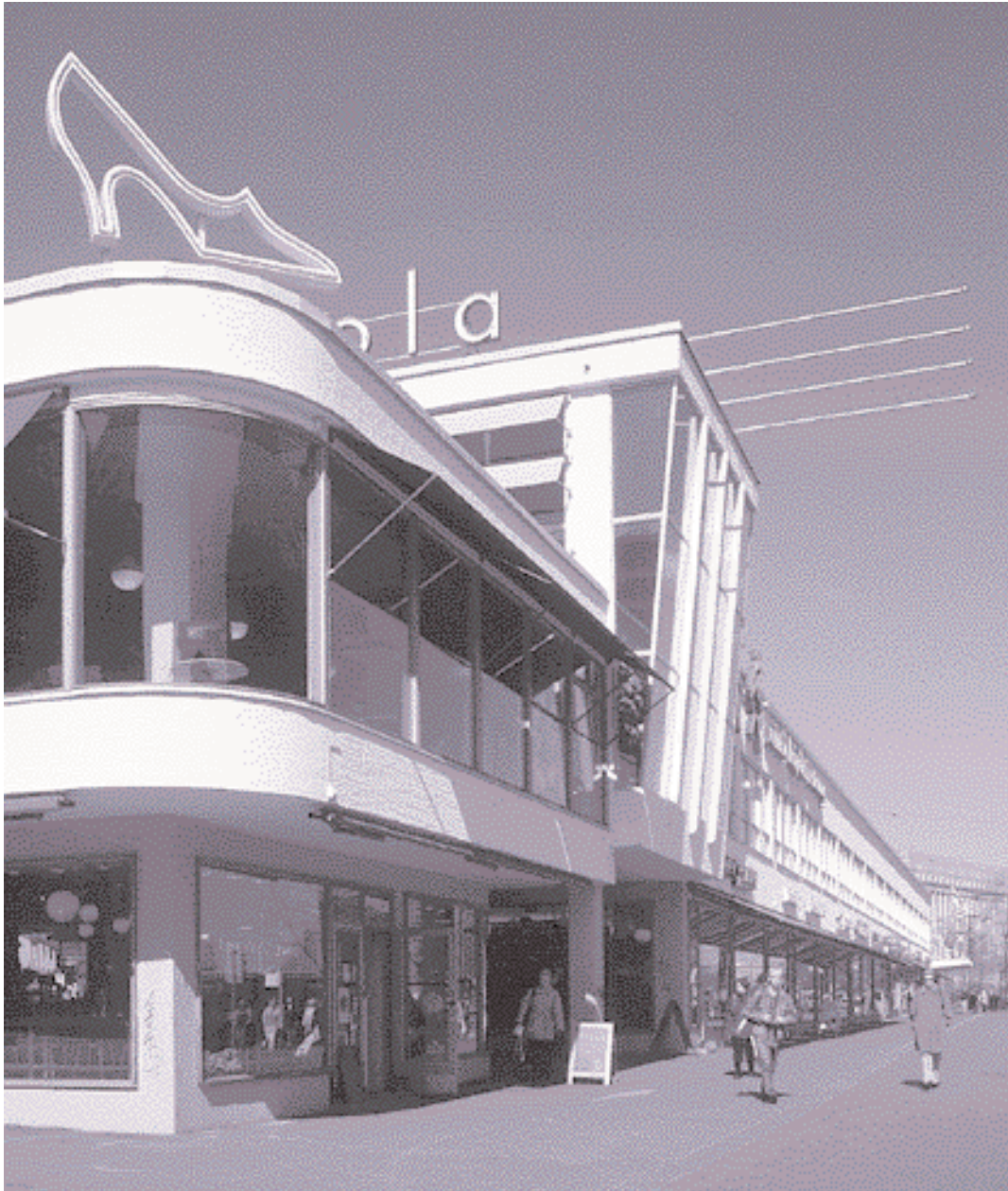
### Toimintatapoja uudistetaan

Hyvä hallinto on eurooppalaisessa kaupunkipolitiikassa nostettu keskeiseksi menestystekijäksi. Toimintojen laadun arviointi ja kehittäminen ovatkin keskeisiä haasteita. Mittavimpana esimerkkinä on terveydenhuollon uudelleen järjestämistä koskenut valmistelu. Uuden sairaanhoitopiirin käynnistyessä vuoden 2000 alussa kaupungilla on paremmat edellytykset jakaa resurssit erityissairaanhoidon ja perusterveydenhuollon välillä järkevästi ja säästää kustannuksista ilman, että hoidon taso heikkenisi.

Tietoyhteiskunnan eteneminen, siihen liittyvät mahdollisuudet ja sen edellyttämät valmiudet, on toinen merkittävä kehityssuunta. Kun Helsingissä sekä internet- että matkapuhelintiheys ovat maailman huippuluokkaa, tämä tulee hyödyntää myös kaupungin toiminnassa.



Lasipalatsi



Lasipalatsi

## **Elinkeinopoliittinen ohjelma valmistui**

---

Kaupunginvaltuusto hyväksyi uuden elinkeinopoliittisen ohjelman, johon on koottu laajasti sitä keinovalikoimaa, jolla edistetään kaupungin kilpailukykyä ja elinvoimaa, elinkeinoelämän toimintaedellytyksiä ja työllisyyttä. Ohjelman perusteella käynnistettiin useita projekteja, joilla ohjelman periaatteet muuttuvat käytännön toimenpiteiksi. Elinkeinoprojektien teemoina ovat yritys-suhteet, ammattialojen vetovoima, etninen yrittäjyys sekä Itä-Helsingin työpaikat ja toimitilat.

## **Ympäristöasioita kartoitettiin paikallisagenda -työssä**

---

Helsinki on mukana runsaan 400 eurooppalaisen kaupungin kanssa kaupunkien kestävä kehityksen kampanjassa, joka käynnistyi niin sanotun Aalborgin asiakirjan myötä. Tavoitteena on sovittaa kaupungin toiminta ympäristön asettamiin ekologisiin vaatimuksiin. Kuluneena vuonna koottiin ideoita eri toimijoiden kanssa yhteistyössä. Nyt työ etenee eri toimintasektoreilla sekä alueellisina ohjelmina.

## **Seudullinen yhteistyö**

---

Pääkaupunkiseudun merkitys Suomen kansantalouden kannalta on entisestään korostunut. Globalisoituva talous edellyttää voimavarojen yhdistämistä ja yhteistyön tiivistämistä. Helsingin seudun kaupungit ovatkin tiivistäneet keskinäistä yhteistyötään ja aktiivisesti kehittäneet kumppanuutta seudun eri toimijoiden kanssa. Yliopistojen, korkeakoulujen, elinkeinoelämän ja kansalaisjärjestöjen kanssa on toimittu yhteistyössä mm. työllisyyden edistämiseksi, lähiöiden kehittämisessä sekä elinkeinomarkkinoinnissa.

### Kaupunginjohtajan toimiala: Käyttötalouden menot ja tulot 1998, 1 000 markkaa

	Talousarvio	Toteutunut	Poikkeama
Tulot	170 540	159 709	-10 831
Menot	- 1 504 111	- 1 116 866	387 245
Toimintakate	- 1 333 571	- 957 158	376 413
Poistot	-17 040	-13 066	3 974
<b>Tilikauden tulos</b>	<b>- 1 350 611</b>	<b>- 970 223</b>	<b>380 387</b>

### Kaupunginjohtajan toimiala: Henkilöstö 31.12.1996–1998 <sup>1)</sup>

	1996	1997	1998
Tarkastusvirasto <sup>2)</sup>	34	34	21
Kaupunginkanslia	354	322	347
Finlandia-talo	45	49	51
Pelastuslaitos	561	578	578
Ympäristökeskus	184	181	177
<b>Yhteensä</b>	<b>1 178</b>	<b>1 164</b>	<b>1 174</b>
% koko henkilöstöstä	3,1	3,0	3,0
1 000 asukasta kohti	2,2	2,2	2,2

<sup>1)</sup> Tiedot ovat Helsingin kaupungin henkilöstötilastosta

<sup>2)</sup> Vuosina 1996 ja 1997 revisioviraston tiedot

### Kaupunginjohtajan toimiala: Keskeisiä suoritettietoja 1996-1998

	1996	1997	1998
<b>Pelastuslaitos</b>			
Palohälytykset	3 659	3 752	3 817
Sairaankuljetukset	33 603	29 914	30 512
<b>Ympäristökeskus</b>			
Luvat ja ilmoitukset	842	1 014	553
Valvontatarkastukset	25 904	25 909	18 581
Valvontanäytteet	4 736	4 862	4 220
<b>Finlandia-talo</b>			
Konsertit	110	73	97
Kokoukset ja näytellyt	245	270	324

## Kaupunkipolitiikka

Suomen kasvukeskuksiin tukeutuva aluepolitiikka on entisestään lisännyt kaupunkipolitiikan tärkeyttä ja Helsinki onkin toiminut aktiivisesti kansallisen kaupunkipolitiikan vahvistamiseksi. Mukanaolo seudun osaamiskeskusohjelmassa, Monta kaupunkia – yhteinen tulevaisuus kaupunkiohjelman valmistelu sekä kaupunkitutkimuksen vahvistaminen ovat keskeisiä käytännön toimia tällä sektorilla.

## Kansainvälinen toiminta

Menestyvän kaupungin on tartuttava myös kansainvälisen yhteistyön tarjoamiin mahdollisuuksiin. Kansainvälinen yhteistyö on hyvin suuressa määrin eri aloilla tapahtuvaa tiedon ja kokemusten vaihtoa, opitaan muiden esimerkistä ja levitetään tietoa onnistuneista esimerkeistä täällä. Eri sektorit hallinnossa osallistuvat aktiivisesti oman alansa yhteistyöhön. Myös kaupungin liikelaitokset ovat omalla osaamisellaan mukana kansainvälisessä yhteistyössä.

Kaupunginkansliassa on valmistunut kansainvälisen toiminnan painopisteitä ja toimintalinjoja käsittelevä muistio "Avautumisesta arkeen", jonka nimi-kin heijastelee kansainvälisen toiminnan luonteen muuttumista. Helsinki osallistuu eurooppalaiseen yhteistyöhön olemalla mukana eurooppalaisissa projekteissa sekä kaupunkien edunvalvonnessa. Tässä työssä ovat keskeisiä yhteistyötahoja Eurocities-järjestö, EU:n alueiden komitea sekä EU:n pääkaupunkien verkosto, UCUE.





# Sivistys- ja henkilöstötoimi



## Apulaiskaupunginjohtaja Antti Viinikka

- yleissivistävä- ja ammatillinen koulutus sekä yleissivistävä aikuisopetus
- kirjastopalvelut
- kulttuuriasiat
- liikunta ja urheilu
- nuorisotoimi
- tutkimus- ja tilastotoimi
- henkilöstöpolitiikka
- työllisyysasiat

## Virastot:

- Kaupunginkirjasto
- Kaupunginmuseo
- Kaupunginorkesteri
- Kaupungin taidemuseo
- Korkeasaaren eläintarha
- Kulttuuriasiainkeskus
- Koulutus- ja kehittämiskeskus
- Liikuntavirasto
- Nuorisoasiainkeskus
- Opetusvirasto
- Ruotsinkielinen työväenopisto
- Suomenkielinen työväenopisto
- Tietokeskus
- Työterveyskeskus

## Monipuoliset ja laadukkaat palvelut

Sivistystoimen tavoite oikeudenmukaisuuden ja suvaitsevaisuuden edistämisestä yhteiskunnassa on onnistunut monelta osin. Helsingissä on voitu turvata erittäin monipuolinen ja laadukas koulutus-, kulttuuri- ja vapaa-ajan tarjonta sekä korkeatasoiset oppimistulokset. Koulutus on tukenut aineellista ja henkistä kasvua ja ollut kansainvälistymistä edistävä tekijä.

Palvelujen kehittäminen on perustunut asiakaslähtöisyyteen ja avoimeen yhteistyöhön. Myös maahanmuuttajien tarpeet ja kansainvälistyminen yleensäkin on yhä enenevässä määrin voitu ottaa huomioon.

Erityisesti on panostettu ammatillisen koulutuksen kokonaisvaltaiseen kehittämiseen niin, että on otettu huomioon sekä seudulliset näkökohdat että työelämän toiveet ja uusi teknologia. Ammatti-korkeakoulun vakinaistamis- ja muut oppilaitoshankkeet ovat tukeneet tavoitteiden toteutumista. Nuorisotyöttömyys onkin vähentynyt ilahduttavasti uusien opiskelu- ja työmahdollisuuksien myötä.

Kaupunginosakohtaisen väestön määrään ja rakenteeseen liittyvät muutokset sekä kansainvälistyminen vaativat entistä suurempaa joustavuutta palveluiden suunnittelussa ja toteuttamisessa, jotta palvelujen tarjonta ja toimitilat kohdentuisivat oikein ja tarpeiden mukaisesti.

Kaupungin panostus sivistys- ja vapaa-ajantoi-

meen on jatkossakin erittäin tuntuva. Tietotekniikan hyväksikäyttö kaikilla sektoreilla lisääntyy ja kulttuuripalveluiden tarjonta monipuolistuu ja paranee mm. uusien toimitilojen ja vireillä olevien suurten kulttuuritapahtumien eli kulttuurikaupunkivuosi 2000:n ja Helsingin 450-vuotisjuhlan ansiosta. Kaupungin taidemuseosta on muodostettu itsenäinen hallintokunta.

## Helsinkiiläiset liikkuvat mielellään

Vuonna 1998 valmistunut tutkimus osoitti, että helsinkiiläiset ovat liikunnallista väkeä. Enemmistö piti liikuntaa ja urheilua tärkeänä elämässään ja siitä onkin tullut yhä merkittävämpi vapaa-ajan vietto-muoto. Tämä antaa haasteita liikuntatoimelle luoda jatkossa maan parhaat olosuhteet liikunnan harrastamiselle.

Keskeisenä kehittämishankkeena käynnistettiin liikuntapoliittisen ohjelman laatiminen vuoteen 2007. Ohjelmassa käsitellään liikuntapalvelujen nykytilaa, tulevaisuuden tavoitteita ja toimenpiteitä niiden saavuttamiseksi. Samaan aikaan aloitettiin myös liikuntaviraston organisaation kehittäminen.

Liikunnan kannalta eräs tärkeimpiä päätöksiä oli Paragon teollisuuskiinteistön hankkiminen kaupungille. Myllypurossa sijaitseva monitoimihalli tulee parantamaan huomattavasti sisäliikuntamahdollisuuksia ja edistämään lähiöliikuntaa etenkin itäisessä Helsingissä.

## Sivistys- ja henkilöstötoimi: Käyttötalouden menot ja tulot 1998, 1000 mk

	Talousarvio	Toteutunut	Poikkeama
Tulot	498 012	495 043	-2 969
Menot	-3 423 656	-3 281 672	141 984
Toimintakate	-2 925 644	-2 786 629	139 015
Poistot	-49 175	-48 442	733
<b>Tilikauden tulos</b>	<b>-2 974 819</b>	<b>-2 835 071</b>	<b>139 748</b>

## Sivistys- ja henkilöstötoimi: Henkilöstö 31.12. 1996–1998 <sup>1)</sup>

	1996	1997	1998
Opetusvirasto	5 624	6 020	6 323
Suomenkielinen työväenopisto	88	116	118
Ruotsinkielinen työväenopisto	22	24	28
Kaupunginkirjasto	513	545	553
Kulttuuriasiainkeskus <sup>2)</sup>	118	142	124
Taidemuseo	..	..	31
Kaupunginmuseumo	59	68	63
Kaupunginorkesteri	107	111	113
Korkeasaaren eläintarha	83	81	81
Nuorisoasiainkeskus	373	388	412
Liikuntavirasto	403	440	469
Koulutus- ja kehittämiskeskus	20	25	27
Työterveyskeskus	58	60	58
Tietokeskus	72	71	74
<b>Yhteensä <sup>3)</sup></b>	<b>7 596</b>	<b>8 132</b>	<b>8 542</b>
% koko henkilöstöstä	20,0	20,9	21,6
1000 asukasta kohti	14,4	15,2	15,7

<sup>1)</sup> Tiedot ovat Helsingin kaupungin henkilöstötilastosta

<sup>2)</sup> ml. vuosina 1996 ja 1997 taidemuseon henkilöstö

<sup>3)</sup> ml. työvoimapanon olevat henkilöt

## Työttömyys on edelleen ongelma

Varsinkin pitkäaikaistyöttömyyden ja ulkomaalais-ten vaikean työllisyystilanteen hoitamiseksi on ryhdytty erityistoimiin mm. maahanmuuttajien suomen kielen opetusta tehostamalla. Elinikäisen oppimisen ja kasvamisen tavoitteita tuetaan kaikin tavoin mm. ottamalla työttömien tarpeet erityisen painokkaasti huomioon.

## Sivistys- ja henkilöstötoimi: Keskeisiä suoritteita 1996–1998

Virasto	1996	1997	1998
<b>Opetusvirasto</b>			
Kaupungin suomenkieliset koulut, oppilaita	43 693	44 763	46 128
Kaupungin ruotsinkieliset koulut, oppilaita	4 125	4 265	4 373
Valtion koulut, oppilaita	3 028	3 063	3 156
Yksityiset koulut, oppilaita	15 187	15 752	15 631
Ammatti- ja aikuiskoulutuslinjat			
opiskelijoita kaupungin oppilaitoksissa	10 383	4 559	4 414
opiskelijoita ammattikorkeakoulussa	995	5 874	6 322
Oppisopimuskoulutus, oppilaita	2 300	2 693	3 095
<b>Suomenkielinen työväenopisto</b>			
Ilmoittautuneet kurssilaiset	72 570	72 153	72 300
Opetustunnit	97 102	102 309	103 334
<b>Ruotsinkielinen työväenopisto</b>			
Ilmoittautuneet kurssilaiset	14 316	15 331	14 953
Opetustunnit	20 399	20 406	20 762
<b>Kaupunginkirjasto</b>			
Lainat, 1 000 kpl	9 004	8 882	8 628
Asiakaskäynnit, 1 000 kpl	6 537	6 612	6 709
Aukiolotunnit	92 660	95 429	95 252
<b>Kulttuuriasiainkeskus</b>			
Lasten ja nuorten taidekasvatus, kurssit	895	956	921
Kulttuuri- ja taidetilaisuudet, omat	788	929	1 249
Näyttelyt	106	113	146
<b>Kaupungin taidemuseo</b>			
Näyttelyitä	23	26	15
Kävijöitä	49 033	194 521	48 137
<b>Kaupunginmuseumo</b>			
Asiakkaita	84 787	89 816	92 532
<b>Kaupunginorkesteri</b>			
Konsertteja	95	71	87
<b>Korkeasaaren eläintarha</b>			
Kävijöitä	571 200	505 405	498 306
<b>Nuorisoasiainkeskus</b>			
Nuorisotiloja, m <sup>2</sup>	45 186	47 048	48 192
Käyntikertoja, 1 000	1 502	1 371	1 463
<b>Liikuntavirasto</b>			
Laitostoiminnan käyntikerrat, 1000	2 637	2 611	2 397
Ulkokenttätoiminnan käyntikerrat, 1 000	3 452	3 235	2 691
Uimarantatoiminnan käyntikerrat, 1 000	535	864	353
Leirinnän yöpymisvuorokaudet	62 857	71 022	84 980
Venepaikat	9 013	8 978	8 948
<b>Koulutus- ja kehittämiskeskus</b>			
Konsulttipäiviä	715	854	652
Koulutettavapäiviä	15 149	17 052	14 239
<b>Työterveyskeskus</b>			
Oma toiminta, asiakaskäyntejä	46 431	47 661	46 862
<b>Tietokeskus</b>			
Laskennallinen kokonaissuorite	18 405	19 885	20 194



Tietotekniikan opettaminen on Helsingin kouluissa huippuluokkaa.

Uusia, menetettyjen työpaikkojen tilalle tulevia työpaikkoja on kuitenkin syntynyt edellisvuosia nopeammin.

### **Kaupungin henkilöstöpolitiikka vakaalla pohjalla**

---

Kaupungin henkilöstöpolitiikan peruslinjaukset ovat kestäneet muuttuneissa oloissa. Vakituisen henkilöstön työllisyys on voitu edelleen turvata. Kaupungin on kuitenkin jatkuvasti panostettava toimintojensa tuloksellisuuteen, kilpailukykyyn, johtamiskäytäntöjen kehittämiseen sekä yhteistoimintamenettelyyn ja työyhteisöjen ilmapiiriin.

Kaupunkikonsernin henkilöstöpolitiikan periaatteet on hyväksytty ja uusi henkilöstöstrategia on valmistumassa. Henkilöstötilinpäätös on tullut osaksi johtamista.

Neuvottelu- ja yhteistoiminta ammattijärjestöjen kanssa oli perinteisesti vilkasta. Käyttönoteituilla henkilöstön palkitsemisjärjestelmillä on ollut motivaatiota lisäävä vaikutus. Palkkausta kehitettiin tulospalkkiota suosivaksi. Tulospalkkio oli käytössä 22 virastossa ja se koskee n.9 000 henkilöä.

Osaavan henkilöstön puute joillakin aloilla voi olla tulevaisuuden arkipäivää. Nuorten kiinnostus kaupungin töihin voi vähetä nykyisestä. Oman henkilöstön osaamisen suhteellinen heikentyminen muihin työnantajiin verrattuna on uhka, samoin työkykyä ylläpitävien toimintojen riittämättömyys.

Henkilöstön määrästä ja rakenteesta on tietoja tämän julkaisun sivulla 34.



# Sosiaali- ja terveystoimi



## Apulaiskaupunginjohtaja Timo Honkala

- sosiaalitoimi
- terveydenhuolto
- holhous- ja virkaholhousasiat

## Virastot:

- Sosiaalivirasto
- Terveysvirasto
- Holhouslautakunnan toimisto
- Virkaholhoustoimisto

## Perusterveydenhuoltoa vahvistettiin

Vuodelle 1998 oli leimallista terveysviraston oman toiminnan pysyminen talousarvion puitteissa. Siitä huolimatta perusterveydenhuollon resurssit kyettiin vahvistamaan erityisesti avohoidossa. Avohoitokäyntien määrä kasvoi. Aikaisemmasta vuodesta poiketen myös pitkäaikaishoitopäivien määrä kasvoi hieman. Ongelmana ollut erikoissairaanhoidossa hoidettavana olevien siirtokelpoisten potilaiden vastaanottamista perusterveydenhuoltoon ei silti kyetty täysin toteuttamaan.

Perusterveydenhuoltoa vahvistamaan perustettiin terveysasemaprojekti, jonka tehtävänä on edistää terveysasemilla tapahtuvaa kehittämistyötä. Vuoden aikana käynnistyivät mm. seuraavat osaprojektit: Väestövastuusen perusterveydenhuollon toimintamalli, Erikoissairaanhoidon ja perusterveydenhuollon välinen työnjako ja yhteistyö, Terveystoimen edistäminen ja sen työmuodot, Terveystoimien ammattitaito, Terveystoimien asiakaspalvelu ja neuvonta sekä Yhteistyö muiden hallintokuntien kanssa.

Terveystoimisto toteutti vuonna 1998 terveysviraston pitkäaikaishoidon osastojen ulkopuolisen tarkastuksen. Tarkastus oli laajin Suomessa toteutettu yksittäistä kuntaa koskeva vanhusten sairaanhoidon nykytilaa selvittävä tutkimus. Tarkastuksen perusteella käynnistettiin vanhusten pitkäaikaisen sairaanhoidon toiminnan sisällön kehittämisohjelma.

Myös ympäristökysymyksiin kiinnitettiin aikaisempaa enemmän huomiota.

Terveystoimiston ympäristöhallintajärjestelmän ja ympäristöohjelman kehittämistä tehtiin yhdessä Helsingin yliopistollisen keskussairaalan ja Uudenmaan sairaanhoitopiirin kanssa.

Laatutavoitteen toteutuivat hyvin. Joidenkin hoitojen jonotusajat kasvoivat, mutta edelleenkin helsinkiläiset saavat erikoissairaanhoidon muuta Suomea lyhyemmällä jonotusajalla. Jonotusaika terveyskeskuslääkäriin toteutui tavoitteen mukaisena enintään kolmena päivänä.

## Oma toiminta talousarvion puitteissa

Terveystoimiston kustannukset asukasta kohden olivat 6 395 markkaa, mikä on hieman edellisvuotta enemmän. Terveystoimiston strategisena tavoitteena on alentaa asukaskohtaisia kustannuksia. Vuonna 1998 toteutuneet palkkaratkaisut olivat erityisesti sairaalalääkäreiden kohdalla sellaisia, että tavoitteesta hieman etäännyttiin.

Terveystoimiston oma toiminta toteutui talousarvion mukaisena siten, että terveyskeskuksien talousarvio alittiin 30,1 miljoonalla markalla ja sairaalatoimiston 2,9 miljoonalla markalla. Ostot Helsingin yliopistolliselta keskussairaalaalta ylittyivät 54,2 miljoonalla markalla. Samoin ostot valtion sairaaloilta ylittivät budjetoidun. Oman toiminnan pysyminen talousarviossa ei syntynyt tinkimällä palvelutuotannosta, sillä se ylitti talousarviotavoitteen ja pääsääntöisesti myös edellisen vuoden vertailukelpoiset luvut. Sen sijaan HYKS:ltä saatujen palvelujen määrä väheni edellisvuodesta ja jäi alle talousarvio-

## Sosiaali- ja terveystoimi: Käyttötalouden menot ja tulot 1998, 1 000 mk

	Talousarvio	Toteutunut	Poikkeama
Tulot	1 030 851	1 065 281	34 430
Menot	-7 753 050	-7 805 729	-52 679
Toimintakate	-6 722 199	-6 740 448	-18 249
Poistot	-37 219	-36 107	1 112
<b>Tilikauden tulos</b>	<b>-6 759 418</b>	<b>-6 776 555</b>	<b>-17 137</b>

## Sosiaali- ja terveystoimi: henkilöstö 31.12. 1996–1998<sup>1)</sup>

	1996	1997	1998
Sosiaalivirasto	11 332	12 193	12 449
Terveysvirasto	9 646	9 063	9 292
Yleinen oikeusaputoimisto	31	33	15
Holhouslautakunnan toimisto	5	6	7
<b>Yhteensä</b>	<b>21 014</b>	<b>21 295</b>	<b>21 763</b>
% koko kaupungin henkilöstöstä	55,3	54,9	55,2
1 000 asukasta kohti	39,8	39,7	40,1

<sup>1)</sup> Tiedot ovat Helsingin kaupungin henkilöstötilastosta

tavoitteen menomäärärahan ylityksestä huolimatta.

Erikoissairaanhoidon ongelmiin vastataan vuonna 1998 alkaneella valmistautumisella Helsingin ja Uudenmaan sairaanhoitopiirin ja Helsingin yliopistollisen keskussairaalan toimintojen uudelleen järjestelyyn. Muutokset merkitsevät Helsingin sairaanhoitopiirin toiminnan purkua ja suuren osan siirtymistä uuden kuntayhtymän toiminnaksi.

## Sosiaalisten olosuhteiden kaksitahoinen muutos

Sosiaalitoimen tavoitteena on parantaa kaupungin sosiaalisia olosuhteita ja edistää kaupunkilaisten sosiaalista ja aineellista perusturvallisuutta. Sosiaalipalveluita järjestämällä tuetaan asukkaiden selviytymistä arjessa, ehkäistään sosiaalisia ongelmia ja

vähennetään niiden haittavaikutuksia. Sosiaalitoimen palvelujen tarve ja käyttö ovat kiinteässä yhteydessä ympäröivään yhteiskuntaan ja sen muutoksiin, väestön muutoksiin, lainsäädännöllisiin valloitteisiin sekä kaupungin talouskehitykseen. Vuonna 1998 helsinkiläisille pystyttiin tarjoamaan tarpeelliset sosiaalitoimen palvelut ja taloudellinen tuki vahvistetun talousarvion puitteissa.

## Sosiaali- ja terveystoimi: keskeisiä suoritteita 1996–1998

	1996	1997	1998
<b>Sosiaalivirasto</b>			
Lasten päivähoitopaikkoja 31.12. kaupungin yksityisiä	23 536	23 944	24 180
Lastensuojelun asiakkaita yhteensä	1 756	2 010	2 323
Vammaispalvelun asiakkaita yhteensä	5 822	6 446	6 937
siitä VpL:n mukaista kuljetuspalvelua saaneita	14 026	15 120	15 621
Kehitysvammahuollon asiakkaita yhteensä	12 791	13 865	14 790
laitospaikkoja yht.	1 522	1 445	1 526
Vanhuspalvelut:	418	443	431
kodinhoitoapua saaneita kotitalouksia	7 135	7 214	7 395
asumispalvelut, paikkoja 31.12. omat	2 314	2 644	2 652
ostopalv.	553	691	717
laitospalvelut, paikkoja 31.12. omat	802	1 168	1 125
ostopalv.	1 397	1 359	1 372
Kodinhuoltoapu, käynnit	844 389	1 034 560	1 168 499
Päihdehuolto, laitospaikkoja 31.12.	230	234	237
Päihdehuolto, palveluasumispaikkoja, 31.12.	323	330	266
Toimeentulotukea saaneita henkilöitä	84 623	83 554	76 612
Helsingin vastaanottamia pakolaisia ja paluumuuttajia	852	745	488
<b>Terveysvirasto</b>			
Perusterveydenhuolto			
avohoitokäyntejä, 1 000	2 440	2 446	2 485
pitkäaikaishoitopäiviä, 1 000	920	712	719
akuuttihoitopäiviä, 1 000	223	227	227
Erikoissairaanhoito			
hoitajaksoja (oma toiminta), 1 000	51	48	48
hoitajaksoja (HYKS), 1000	46	47	43
poliklinikkakäyntejä, (oma toiminta) 1 000	340	290	276
psykiatrisen avohoidon käyntejä, 1 000	142	147	144
psykiatrisia hoitopäiviä, 1 000	181	176	156
<b>Virkaholhoustoimisto</b>			
Virkaholhousten painotettu määrä	2 093	2 225	2 335
<b>Holhouslautakunnan toimisto</b>			
Holhoustoimet 31.12.	4 735	5 251	5 671

Työllisyystilanne parani Helsingissä kertomusvuoden aikana jopa ennakoitua paremmin eikä hidastumista näkynyt vuoden lopullakaan, kuten muualla maassa oli havaittavissa. Erityisesti nuorten osalta kehitys oli valoisa. Myös vuoden työttömänä olleiden määrä väheni, mutta pidempään työtä vailla olleiden ja ikääntyneiden on ollut erittäin vaikea työllistyä.



Parantunut työllisyystilanne ja toimeentulotuen perusosan tiukennukset ovat laskeneet merkittävästi toimeentulotuen saajien määrää ja tukeen käytettyjä menoja. Väheneminen näkyy varsinkin nuorten kohdalla, jotka ovat työllistyneet ja lapsiperheiden kohdalla, joiden oikeutta tukeen kavennettiin eniten. Yksinhuoltajaperheiden taloudellisen tuen tarve pysyi kuitenkin Helsingissä entisellään. Eläkeikää lähestyvien pitkäaikaistyöttömien määrä tuen saajissa kasvoi samoin asiakkaiden kesto piteni .

Toimeentulotukityö on uudistuksen alaisena. "Asiakaslinja 2000" –projektin tavoitteena on järjestää itse hakumenettely ja vahvistaa sosiaalityön mahdollisuuksia asiakkaiden ongelmien ratkaisemisessa.

Laman seurauksena suurkaupungille ominaiset sosiaaliset ongelmat laajenevat. Lastensuojelutyön kohteena olevien lasten kokonaismäärä on lisääntynyt merkittävästi, mutta lisäys on nimenomaan avo- huollossa, jota on määrätietoisesti vahvistettu viime vuosina. On kehitetty runsaasti uusia alueellisia toimintamuotoja ja avo- huollon tukitoimia. Niinpä laitoshoitoon sijoitetaan etupäässä mielenterveys-, päihde-, huume- tai muiden vakavien ongelmien vuoksi hoitoa vaativia lapsia ja nuoria. Varsinkin ns. koulukotisijoitusten määrä on lisääntynyt.

Huolestuttavaa on paitsi aikuisten, myös entistä nuorempien, jopa lasten päihdeiden käytön yleistyminen. Jatkuessaan tämä ilmiö merkitsee suurta uhkaa helsinkiläisten tulevalle hyvinvoinnille. Onkin ryhdyttävä määrätietoisin toimenpiteisiin tämän suunnan muuttamiseksi.

Kaupunginvaltuusto käsitteli kesäkuussa 1998 ohjelman syrjäytymisen ja sosiaalisen segregaa-

tion ehkäisemiseksi Helsingissä. Ohjelma on merkittävä poliittisten päättäjien ja virkamiesten yhteinen tahdonilmaisu taistella hallintokuntien yhteistyöllä sekä elinkeinoelämän, kansalaisjärjestöjen ja asukkaiden kumppanuudella sosiaalisesti hyvinvoivan Helsingin puolesta.

### Peruspalvelujen tehostuminen

Väestömäärän kasvu ja työllisyyden parantuminen ovat lisänneet lasten päivähoitopalvelujen tarvetta entisestään. Hoidossa olevien lasten määrä kasvoi tasaisesti vuoden mittaan ja jono lyheni joihinkin kymmeneen . Osin tämä saatiin aikaan uusia päivä- koteja perustamalla ja lisäämällä palvelujen monimuotoisuutta, mutta myös käyttöastetta nostamalla. Kertomusvuonna laadittiin perusteellinen selvitys koululaisten aamu- ja iltapäivähoidon tarpeesta sekä suunnitelma hoidon järjestämisestä yhdessä sosiaali-, opetus- ja nuorisotoimen kesken tavoitteena hoito kaikille sitä tarvitseville.

Toukokuussa 1998 kaupunginvaltuusto hyväksyi järjestyksessä toisen vanhuspoliittisen ohjelman Helsingille. Ohjelma koskee koko ikääntyvää väestöä. Linjaus on edelleen rakennemuutosta tukeva, jossa kotihoitoa ja erityisesti tehostettua palveluasumista laajennetaan ja sairaalamaista pitkäaikaishoitoa vastaavasti vähennetään. Sosiaalitoimessa otettiin käyttöön 80 uutta kodinhoitajan vakanssia ja vahvistettiin erityisesti ilta-, yö- ja viikonloppuhoitoa. Tehostettu, ympärivuorokautisesti valvottu palveluasuminen lisääntyi lähinnä yksityisenä ostopalveluna. Vanhainkotihoitoa ei vähennetty lukuun ottamatta välttämättömiä saneerauskohteita.

Vammaispalveluissa lisääntyivät ensisijaisesti kuljetuspalvelujen asiakkaat.

### Kustannus- ja laatutietoisuutta lisätty

Sosiaalitoimen palvelujärjestelmässä ovat kertomusvuonna korostuneet toisaalta pyrkimys järjestää tukea ja palveluja lisääntyvää tarvetta vastavasti ja toisaalta tehostaa toimintaa sekä lisätä kustannustietoisuutta ja siten jarruttaa kustannusten nousua. Tavoitteena on saada yksikkökustannukset viiden suurimman kaupungin keskimääräiselle tasolle. Tätä varten on mm. näiden kaupunkien kesken jatkettu yhteistä kustannustasoselvitystä ja etsitty mahdollisuuksia kustannusten alentamiseen. Keskeisimpänä keinona on jatkaa palvelurakenteen uudistamista avohoito-painotteisemmaksi. Välimuotoisia uusia palveluja on kehitetty, mutta vielä on paljon uudistamisen tarvetta. Samalla parannetaan toiminnan sisältöä ja laatua. Sosiaalitoimessa on meneillään koko toimialan kattava laatutyöskentely. Hyvän hoidon laatukriteerit on vahvistettu jo useille palvelumuodoille, seurantamenetelmiä on kehitetty ja laatutyöskentely jatkuu.

Erityisen tärkeää on kehittää saumatonta yhteistyötä terveystoimen kanssa yhteisessä asiakastyössä vanhuspalveluissa, vammaispalveluissa, mielenterveystyössä ja päihdehuollossa. Kertomusvuonna työstettiin sosiaali- ja terveydenhuollon tulevaisuuskuvat 2010 skenaariotarkastelu, jonka tuloksena on hahmoteltu ns. yhteiset strategia-alueet. Näiden pohjalta jatketaan konkreettisia toimenpiteohjelmia yhteistoiminnan kehittämiseksi.



Apulaiskaupunginjohtaja Pekka Korpinen

- kaavoitus
- muu maankäytön suunnittelu
- kiinteistötoimi
- rakennusvalvonta
- asuntopolitiikka
- asuntoasiat

Virastot:

- Asuntotuotantotoimisto
- Kaupunkisuunnitteluvirasto
- Kiinteistövirasto
- Rakennusvalvontavirasto

## Kaupunkisuunnittelu- ja kiinteistötoimi

### Rakentaminen lisääntyi

Rakennusalan syvän taantumun jälkeen vuosi 1998 oli toinen peräkkäinen korkeasuhdannevuosi, vaikka rakennuslupien määrä sekä myönnettyjen lupien kuutiomäärä alenivat edellisvuodesta. Kansantalouden ja työllisyyden kohentumisen lisäksi

Helsingissä vauhditti rakentamisen aikatauluja 1999 loppuvuoden EU-puheenjohtajuus sekä juhluvuosi 2000. Suotuisa kehitys heijastui myös kiinteistösektorin toimitilapuoolella. Lähes kaikki vapaana olleet tilat vuokrattiin.

Tietotekniikan ylivoima Suomen talouskasvun veturina näkyi yhtäällä uusien tuotantotilojen nou-





Tennispalatsi

suna Pitäjänmäen ja Vallilan vanhoille teollisuus-alueille sekä Ruoholahden toimistotonteille ja toisaalta asuntojenkasvavana kysyntänä

Vaparaahoitteisen tuotannon odotettiin lähtevän liikkeelle. Helsingissä kova raha etsiytyi muuttamiin harvoin haluttuihin kerrostalo-osoitteisiin meren tuntumaan ja omakoti- ja rivitalotonteille. Kun vuonna 1997 rakennuslupa oli myönnetty 4 807 asunnolle, niin vuonna 1998 vastaava määrä oli 3 538. Väheneminen näkyi myös valtion tukemassa asuntotuotannossa.

Kaupungin kasvuun varautuminen käynnisti myös uuden yleiskaavan laatimisen.

### **Kaupunki edustuskuntoon**

Keskustassa kuoriutui rakennustelineiden alta pääkaupungin identiteettiä leimaavia rakennuksia: valtion nykytaiteen museo Kiasma sekä EU-pilottihankkeena toteutettu Lasipalatsin korjaus. Sanomatalo nousi täyteen mittaansa. Kampilla oli kaksi suurta rakennustyömaata; Tennispalatsin muutos viihde- ja kulttuurikäyttöön sekä Scandic-hotelli Annankadun ja Simonkadun kulmassa. Suuria käynnistyneitä tieteen ja tutkimuksen rakennushankkeita olivat Biomedicun Meilahden sairaalan alueella ja Helsingin yliopiston Kumpulan kampuksen laajeneminen.

Ruoholahdesta on muodostunut pääkaupunki-seudun vetovoimainen, korkean teknologian ja tutkimuksen työpaikka-alue. Elävän musiikin yhdistys ry:n toiminnan jatkuminen turvattiin ja sen käytössä ollut tontti Ruoholahdessa vapautettiin yritystoimintaan.

Kaupungin julkisten tilojen kohentamista ja viheralueitten kehittämistä varten laadittiin useita suunnitelmia. Keskeisiä kohteita olivat ranta-alueet, saaristo ja merialueet sekä uusien asuinalueitten



## Kaupunkisuunnittelu- ja kiinteistötoimi: Käyttötalouden menot ja tulot 1998, 1 000 mk

	Talousarvio	Toteutunut	Poikkeama
Tulot	1 901 688	2 010 992	109 304
Menot	-590 377	-566 954	23 423
Toimintakate	1 311 311	1 444 038	132 727
Poistot	-307 575	-261 357	46 218
Tilikauden tulos	1 003 736	1 182 681	178 945
Tuototavoite	-1 068 000	-1 068 000	0
<b>Tilikauden yli-/alijäämä</b>	<b>-64 264</b>	<b>114 681</b>	<b>178 945</b>

## Kaupunkisuunnittelu- ja kiinteistötoimi: Henkilöstö 31.12.1996–1998<sup>1)</sup>

	1996	1997	1998
Kaupunkisuunnitteluvirasto	265	267	266
Kiinteistövirasto	667	658	645
Asuntotuotantotoimisto	47	49	51
Rakennusvalvontavirasto	87	91	94
<b>Yhteensä</b>	<b>1 066</b>	<b>1 065</b>	<b>1 056</b>
% koko henkilöstöstä	2,8	2,7	2,7
1 000 asukasta kohti	2,0	2,0	1,9

<sup>1)</sup>Tiedot ovat Helsingin kaupungin henkilöstötietojärjestelmästä

## Kaupunkisuunnittelu- ja kiinteistötoimi: Keskeisiä suoritteita 1996–1998

	1996	1997	1998
<b>Kaupunkisuunnitteluvirasto</b>			
Asemakaavatasoiset suunnitelmat	79	88	110
Liikennesuunnitelmat	65	75	71
<b>Kiinteistövirasto</b>			
Kiinteistökaupat, kpl	101	79	103
Voimassa olevat vuokrasopimukset, kpl	7 250	7 445	7 724
Luovutettu asuntorak.oikeus, 1 000 kem <sup>2</sup>	203	244	246
Kiinteistöjen vuokraus, 1 000 m <sup>2</sup>	2 174	2 177	2 182
Myyntipaikat ja luvat	148 640	149 792	145 298
Kairaukset, m	22 039	20 677	30 275
Kiinteistöjen rekisteröinti ja rasitteet	822	553	714
Uudisrakennusmittauksia, kpl	492	673	650
Myyntijä karttoja, 1 000 kpl	65	107	92
Asuntojen välitys ja valvonta, kpl	28 174	25 994	21 511
Siivous, 1 000 m <sup>2</sup>	267	272	274
Kiinteistönhuolto, 1000 m <sup>3</sup>	2 160	2 162	2 200
Perityt pysäköintivirhemaksut, kpl	133 723	155 616	157 305
Mittari- ja automaattipaikat	6 752	7 581	8 416
<b>Asuntotuotantotoimisto</b>			
Uusia asuntoja, kpl	623 *	989 *	1 330
Peruskorjaus, asuntoja	2 560	1 886	1 935
<b>Rakennusvalvonta</b>			
Lupapäätökset ja toimenpiteilmoitukset	2 669	2 787	2 751
Myönnetty rakennusluvat, milj. m <sup>3</sup>	2,08	3,67	3,39
Tarkastetut erityissuunnitelmat	22 025	31 057	30 824

\* Korjattu luku

puistokokonaisuudet. Töölönlahden alueen suunnittelua jatkettiin kansainvälisen kilpailun tulosten pohjalta. Maan alle rakennettiin ennennäkemätön määrä jalankulkuyhteyksiä sekä pysäköintitilaa ja varasto yliopiston kirjastolle.

## Kaupungin asuntotuotannon juhluvuo

Vuosi 1998 oli historiallinen asuntotuotantotoimikunnalle ja -toimistolle. Marraskuussa tuli kulu-neeksi 50 vuotta siitä, kun kaupunginhallitus perusti asuntotuotantokomitean valmistelemaan toimenpiteitä vaikean asuntotilanteen helpottami-seksi.

Puolivuosisataisen olemassaolonsa aikana on toimisto rakennuttanut noin 50 000 uutta asuntoa ja vastannut noin 20 000 kodin peruskorjauksesta. Juh-

lavuoden kunniaksi julkaistiin historiikki "Katto pään päälle" ja julkaistiin kaksivaiheisen asuntore-formikilpailun tulokset.

## Lähiöprojekti

Lähiöprojektilla on meneillään kolmas toiminta-vuosi Myllypurossa, Kontulassa, Pihlajistossa ja Van-hassa Vuosaaressa. Kontula ja Myllypuro saavat myös tukea EU:n Urban -työohjelmasta.

Asuntojen peruskorjauksia ja ympäristön parannuksia on edelleen jatkettu. Yhä keskeisem-mäksi on kuitenkin tullut projektissa tehtävä sosiaalinen yhdyskuntatyö. Pitkäaikaistyöttömyys ja syrjäytyminen monine seurannaisilmiöineen vähe-nevät hitaasti. Asukkaiden keskelle jalkautuneiden projektin työntekijöiden työ on saanut varauksetto-

man tuen ja lähiöasemista on tullut asukkaiden kokoontumispaikkoja.

## Joukkoliikenteelle uusi infojärjestelmä

Vuoden aikana valmistui myös liikennelaitoksen ja kaupunkisuunnitteluviraston liikennesuunnittelun yhteinen telematiikkahanke eli suunnitelma kes-kustan joukkoliikenne terminaalien informaatiojär-jestelmästä. Siinä on mukana raitiolinja 4 sekä bus-silinja 23. Matkustajille välitetään satelliittipaikan-nusjärjestelmän avulla ajantasaista tietoa bussien ja raitiovaunujen kulusta sekä matkustamoon että pysäkeille. Risteystä lähestyvä raitiovaunu tai bussi voi "tilata" itselleen valoetuuden.



# Tekninen toimi

## Kehityksen vuosi liikelaitoksilla



### Apulaiskaupunginjohtaja Martin Meinander

- energiahuolto
- satamatoiminta
- kunnallistekniikka
- julkinen liikenne

### Kunnalliset liikelaitokset:

Helsingin Energia  
Helsingin Vesi  
Helsingin Satama  
Liikennelaitos  
Keskuspesula (1.1.1999 alkaen Helsingin Tekstiilipalvelu)

### Virastot:

Elintarviketukkukaupan keskus  
(1.1.1999 alkaen Helsingin kaupungin tukkutori)  
Ruokapalvelukeskus  
(1.1.1999 alkaen Helsinki Catering)  
Hankintakeskus  
Rakennusvirasto

Sähkön myynti avautui 1998 aikana viimeistenkin asiakasryhmien osalta, mikä näkyi alan markkinoilla kilpailun kovenemisena. Helsingin Energia menestyi sähkön ja kaukolämmön myynnissään hyvin. Sähkön myynti yrityksille ja kotitalouksille kasvoi merkittävästi. Kasvu edelliseen vuoteen verrattuna vastaa kahden keskikokoisen suomalaisen kaupungin sähkön kulutusta. Maakaasun osuus käytetyistä polttoaineista nousi yli 50 %:in, kun Vuosaaren B-voimalaitos otettiin kokonaisuudessaan kaupalliseen käyttöön.

Veden myynnissä pitkään jatkunut kulutuksen väheneminen jatkui myös toimintavuoden aikana ja veden kulutuksen ennustetaan pysyvän laskusuunnassa myös lähivuosina. Vuoden 1998 lopulla päätettiin käynnistää Helsingin Veden kehittämissyö, jolla laitoksen tuottavuutta ja kannattavuutta pyritään lisäämään. Laitos sai vuoden aikana valmiiksi kaksi merkittävää investointihanketta: Aktiivihiihtisuodatus otettiin käyttöön Vanhankaupungin ja Pitkäkosken laitoksissa ja tehostettu typenpoistoprosessi Viikinmäen jätevedenpuhdistamolla.

Helsingin sataman tavaraliikenteen osalta 1990-luku on ollut voimakkaan kasvun aikaa, mutta vuosi 1998 toi lepovaiheen liikenteen tavaraliikenteen kasvukehitykseen. Sen sijaan matkustajaliikenteen kehitys oli ennakoitua parempi.

Vuosi 1998 oli tavarasatamien kehittämissivuosi. Tavarasatamien toimivuutta parannettiin muutostöillä. Vuosaaren satamahanke eteni sekä seutu- että

asemakaavoituksen osalta ja Länsi-Suomen vesioikeudelta lupa hankkeelle saatiin kesällä. Helsingin kauppakamarin johdolla perustettiin Vuosaaren satamavaltuuskunta, joka pyrkii tuomaan esiin satamahankkeen tärkeyttä Suomen elinkeinoelämälle.

Helsingin sisäisen liikenteen kilpailuttamisessa järjestettiin kaksi tarjouskilpailua ja kilpailuttamisen ansiosta liikenteen hinnat putosivat merkittävästi. Liikennelaitos on selviytynyt kilpailutilanteesta varsin hyvin ja onnistui kasvattamaan osuutensa seudullisessa liikenteessä.

Vuosi 1998 merkitsi myös liikelaitostamiskehityksen jatkamista. Keskuspesula muuttui vuoden alusta liikelaitokseksi ja toiminta uudessa muodossa lähti hyvin käyntiin. Kaupunginvaltuusto päätti syksyllä ruokapalvelukeskuksen muuttumisesta 1.1.1999 lukien liikelaitokseksi ja vahvisti sille uuden nimen, Helsinki Catering. Myös keskuspesulalle ja elintarviketukkukaupan keskukselle vahvistettiin uudet 1.1.1999 käyttöön otetut nimet Helsingin Tekstiilipalvelu ja Helsingin kaupungin tukkutori.

## Kaupunki valmistautuu juhlaan

Rakentamisessa vuosi oli ennätyskellisen vilkas. Liikennehankkeista tärkein oli Vuosaaren metron valmistuminen. Helsingin metro kasvoi itäsuuntaan kolmella asemalla: Puotila, Rastila ja Vuosaari. Metron kokonaispituus on nyt 21 kilometriä.

Vuoden aikana valmistui kaksi kansallisestikin merkittävää talohanketta, Nykytaiteen museo ja Lasipalatsin peruskorjaus.



Ydinkeskustan alueella kunnostettiin vanhoja puistoja. Esplanadin puiston valmistumista juhlettiin tarjoamalla kuntalaisille ruusuja ja ohjelmaa vuosisadan vaihteen tyyliin. Sofiankadulle ja Pohjoisesplanadin jalkakäytävälle valmistui lämpökätkä ja Sofiankadulle rakennettiin katumuseo.

Yleisten alueiden hoidon tehostamiseen on kiinnitetty erityistä huomiota mm. etsimällä uusia tuotantotapoja. Katujen kunnossapidossa kokeiltiin alueurakointia, jossa kaupunki ottaa hoitaakseen myös kiinteistöjen jalkakäytäväosuudet. Tämän toimintamallin toimivuutta seurataan tiiviisti.

Kansalaisvastuuta omasta käyttäytymisestä rakennusvirasto herätteli yhteiskunnallisen viestinnän projekteilla: Helli Helsinkiä, Stop Töhryille ja Talvitolkkaa patikkaliikenteeseen. Sekä Helli Helsinkiä -kampanjan että Stop Töhryille -projektin tavoitteena on, että juhlauntoon saatettu kaupunki myös säilyisi siistinä ja viihtyisänä. Molempia projekteja on tarkoitus jatkaa.

## Ympäristöasioita ja kansainvälisiä yhteyksiä

Ympäristönäkökohtien ja kestävän kehityksen edistäminen eteni kertomusvuoden aikana. Helsingin Sataman ympäristöjärjestelmä saatiin pääosin valmiiksi. Helsingin Vesi julkaisi ympäristöraporttinsa ja hyväksytti ympäristöpolitiikkansa periaatteet ja rakennusvirasto käynnisti uuden ympäristöohjelman tekemisen. Energiansäästöä edistämiseksi hankintakeskus, keskuspesula ja elintarviketukku-



Metro kasvoi itäsuuntaan kolmella asemalla. Sen kokonaispituus on nyt 21 kilometriä.

**Tekninen toimi: Käyttötalouden menot ja tulot 1998, 1 000 mk <sup>1)</sup>**

	Talousarvio	Toteutunut	Poikkeama
Tulot	1 128 574	1 140 030	11 456
Menot	-1 478 637	-1 469 178	9 459
Toimintakate	-350 063	-329 148	20 915
Poistot	-171 147	-201 386	-30 239
Tilikauden tulos	-521 210	-530 534	-9 324
Tuottotavoite	-4 007	-2 064	1 943
<b>Tilikauden ylijäämä/alijäämä</b>	<b>-525 217</b>	<b>-532 598</b>	<b>-7 381</b>

<sup>1)</sup> Ilman kunnallisia liikelaitoksia

**Tekninen toimi: Henkilöstö 31.12. 1996–1998**

	1996	1997	1998
Helsingin Energia	1 822	1 789	1 630
Helsingin Vesi	393	372	355
Helsingin Satama	413	402	385
Liikennelaitos	2 032	2 034	1 892
Keskuspesula	106	109	117
Elintarviketukku kaupan keskus	29	28	25
Ruokapalvelukeskus	641	638	613
Hankintakeskus	78	82	84
Rakennusvirasto	1 644	1 720	1 806
<b>Yhteensä</b>	<b>7 158</b>	<b>7 174</b>	<b>6 907</b>
% koko henkilöstöstä	18,8	18,5	17,5
1 000 asukasta kohti	13,5	13,4	12,7

**Liikelaitosten talousarviovertailu 1998, 1 000 mk**

Helsingin Energia	Toteutunut	Talousarvio
Liikevaihto	2 481 541	2 394 400
Käyttökate	948 465	868 900
Liikelylijäämä	534 690	433 900
Tilikauden ylijäämä	110 306	5 366
Investoinnit	1 248 887	322 500
Toimintapääoman muutos	- 782 310	25 066
Liikevaihdon muutos, %	10,8	7
Käyttökate-%	38,2	36
Liikevaihto/henkilö, 1000 mk	1 449	1 242
Koko pääoman tuotto, %	8,0	7,0
Omavaraisuusaste	58	64

Helsingin Vesi	Toteutunut	Talousarvio
Liikevaihto	493 427	501 440
Käyttökate	350 852	354 412
Liikelylijäämä	212 512	211 412
Tilikauden ylijäämä	9 989	10 571
Investoinnit	159 695	163 430
Toimintapääoman muutos	1 395	10 444
Liikevaihdon muutos, %	- 4,6	- 3
Käyttökate-%	71,1	71
Liikevaihto/henkilö, 1000 mk	1 323	1 329
Koko pääoman tuotto, %	8,3	9
Omavaraisuusaste, %	40,9	42

Helsingin Satama	Toteutunut	Talousarvio
Liikevaihto	417 176	388 830
Käyttökate	222 596	187 350
Liikelylijäämä	160 861	122 450
Tilikauden ylijäämä	19 907	6 608
Investoinnit	49 962	64 200
Toimintapääoman muutos	121 501	66 149
Liikevaihdon muutos, %	3,5	2
Käyttökate-%	53,4	48
Liikevaihto/henkilö, 1000 mk	1 057	971
Koko pääoman tuotto, %	19,4	16
Omavaraisuusaste, %	83,0	82

Liikennelaitos	Toteutunut	Talousarvio
Liikevaihto	1 027 675	1 015 843
Käyttökate	195 179	208 376
Liikelylijäämä	54 353	60 288
Tilikauden ylijäämä	- 4 153	0
Investoinnit	402 666	409 640
Toimintapääoman muutos	- 118 408	- 100 702
Liikevaihdon muutos, %	2,9	3
Käyttökate-%	19,0	21
Liikevaihto/henkilö, 1000 mk	508	514
Koko pääoman tuotto, %	2,5	3
Omavaraisuusaste, %	90,1	94
Tariffituki % tuotoista	48,9	50
Matkustajakilometrikustannus, mk	1,102	1,076
Paikkakilometrikustannus, mk	0,200	0,191

Keskuspesula	Toteutunut	Talousarvio
Liikevaihto	30 864	30 000
Käyttökate	3 537	3 120
Liikelylijäämä	2 767	920
Tilikauden ylijäämä	2 167	0
Investoinnit	1 150	2 000
Toimintapääoman muutos	2 332	0
Käyttökate-%	11,5	10
Liikevaihto/henkilö, 1000 mk	286	261
Liikevaihdon muutos, %	7,5	0
Koko pääoman tuotto, %	14,6	8,0
Omavaraisuusaste, %	100	100

Liikelaitosten tuloslaskelmat, taseet ja rahoituslaskelmat on esitetty tilinpäätöksen liitetiedoissa sivuilla 44–50. Tässä on esitetty lyhyesti vertailu talousarviossa esitettyihin tavoitteisiin.

pan keskus laativat energiansäästösuunnitelmansa.

Kansainvälistä lähialueyhteistyötä harrastettiin myös 1998. Helsingin Vesi allekirjoitti uuden yhteistyösopimuksen Pietarin vesi- ja viemärlaitoksen kanssa vuosille 1999 – 2003. Tallinnan Veden kanssa jo pitempään harjoitettu yhteistyö saatiin päätökseen ja se näyttää tuottavan hyvää tulosta, esimerkiksi jäteveden puhdistustehon osalta Tallinnassa päästään lähes Helsingin tasolle. Tallinnan kanssa allekirjoitettiin sopimukset, joiden perusteella selvitetään Tallinnaan mahdollisesti rakennettavan yhteistuotantovoimalan toteutettavuutta sekä mahdollista merikaapelia Virosta Suomeen. Kansainvälisiä yhteyksiä edusti myös kaukolämpöyhteistyö Latvian ja Liettuan kanssa.

## Tekninen toimi: Keskeisiä suoritteita 1996–1998

### Liikelaitokset

	1996	1997	1998
<b>Helsingin Energia</b>			
Sähkön vähittäismyynti, GWh	3 261	3 309	4 033
Sähkön tukkumyynti, GWh	1 768	1 860	2 392
Kaukolämmön myynti, GWh	6 470	6 205	6 572
Maakaasun myynti, GWh	38	39	40
<b>Helsingin Vesi</b>			
Veden pumppuaminen, milj.m <sup>3</sup>	71,8	74,0	76,3
Veden myynti, milj. m <sup>3</sup>	64,3	66,6	68,0
Puhdistetun jäteveden määrä, milj. m <sup>3</sup>	90,8	83,3	97,2
<b>Helsingin Satama</b>			
Saapuneet alukset, 1 000 nrt	63 052	64 421	67 310
Tuonti, 1 000 tonnia	5 669	5 763	5 342
Vienti, 1 000 tonnia	3 954	4 323	4 255
Kokonaistavaraliikenne, 1 000 tonnia	10 489	11 291	10 750
Matkustajaliikenne, 1 000 matk.	7 568	8 146	8 615
<b>Liikennelaitos</b>			
Helsingin sisäinen liikenne			
Matkustajia, milj.	195,3	197,9	197,0
Matkustajakilometrit, milj.	915,5	915,0	910,3
Paikkakilometrit, milj.	4 942,7	5 023,7	5 047,7
<b>Keskuspesula</b>			
Käsitellyt tekstiilit, milj. kpl	18,0	17,1	17,2
<b>Muut virastot ja laitokset</b>			
	1996	1997	1998
<b>Elintarviketukkukaupan keskus</b>			
Lihatukkuhallin käyttö, milj. kg	6,7	5,9	5,3
Pakastamon käyttö, milj. kg	16,7	18,8	24,9
<b>Ruokapalvelukeskus</b>			
Keskitetty ruuanvalmistus, 1 000 kg	2 431	2 518	2 478
Palvelutoiminta, 1 000 ruokailijaa	1 942	2 040	2 016
Sairaalaruokailu, 1 000 ravintopäivää	2 621	2 548	2 544
<b>Hankintakeskus</b>			
Kilpailuttaminen, tuoterivit kpl	10 000	27 837	30 024
Keskusvaraston tilausrivit, kpl	174 700	188 900	199 500
Painetut sivut A4, milj.kpl	3,2	4,0	3,7
<b>Rakennusvirasto</b>			
Valmistuneet uudisrakennukset ja peruskorjaukset, br-m <sup>2</sup>			
	42 000	67 412	93 057
Kunnossapidettävä katuala, ha	1 768	1 789	1 845
Hoidettu puistot ja kartanoalueet, ha	878	916	877



# Vuosikertomuksen tilinpäätösosa

## Kaupunginhallituksen toimintakertomus

### Yleinen taloudellinen kehitys Suomessa 1998

Talouuskasvun painopiste siirtyi vuoden 1998 aikana viennistä kotimaiseen kysyntään ja kokonaistuotannon määrä nousi yli 5 % edellisvuodesta. Suomen talouden kasvuvauhti oli siten lähes kaksinkertainen koko euroalueeseen verrattuna. Teollisuustuotannon usean vuoden ajan jatkunut voimakas kasvu hiipui vuoden lopulla, mutta rakentaminen pysyi runsaana ja vähittäiskauppa sekä eräät muut palvelut vilkastuivat.

Kansainvälisen rahoituskriisin aiheuttama epävarmuus sävytti maailmantalouden tilaa. Viennin kasvu hidastui. Alkuvuodesta sekä vienti että tuonti lisääntyivät vielä varsin nopeasti, mutta vuoden lopulla kasvu hidastui. Vienti EU-alueelle ja muualle Eurooppaan vilkastui. Sen sijaan Aasian kriisin vaikutusten laajeneminen johti viennin kasvun pysähtymiseen, mikä tuntui erityisesti kone- ja laitetuotteiden vähenemisenä. Venäjän ongelmat vaikeuttivat osaltaan elintarvikkeiden, rakennusmateriaalien ja kustannus- ja painotuotteiden vientiä. Vientihinnot alenivat jyrkästi viime vuoden lopulla.

Tuonti lisääntyi viime vuonna 8,1 %. Loppuvuoden viennin kasvun hidastuminen heijastui myös tuonnin kasvuvauhtiin, kun vientiteollisuuden

tarvitsemien raaka-aineiden ja tuotantotarvikkeiden tuonnin kasvu hidastui.

Hintataso oli vakaa vuonna 1998. Kuluttajahintaindeksi kohosi vuositasolla 1,4 %. Korot ovat alentuneet ja luottojen kasvu on nopeutunut jo muutama vuodelle. Joulukuussa 1998 pankkien yleisöluottokanta oli 12 % suurempi kuin vuotta aiemmin. Asuntoluottojen ohella yritysluotot kasvoivat vuoden lopulla tuntuvasti.

Työttömyys laski edellisestä vuodesta noin 1,3 prosenttiyksikköä 11,4 prosenttiin. Työttömiä oli viime vuonna keskimäärin 285 000 henkeä. Työllisten lukumäärä kasvoi viime vuonna 2,4 prosenttia ja tehdyt työtunnit 1,3 prosenttia.

Investoinnit lisääntyivät 8,3 prosentilla. Kone- ja kalustoinvestointien määrä kasvoi viisi prosenttia. Niin asuin- kuin muihin talonrakennuksiin investoitiin noin kaksitoista prosenttia enemmän kuin edellisellä vuonna. Vaikka investoinnit ovat lisääntyneet tuntuvasti jo useamman vuoden ajan, niiden määrä on vasta lähestymässä vuosikymmenen takaista tasoa.

Kotitalouksien reaalitytulot kasvoivat myös viime vuonna ja käytettävissä oleva tulo kasvoi nimellisesti 5,6 prosenttia ja reaalisesti 4,4 %. Tuloja lisäsivät ennen kaikkea palkkatulot, jotka lisääntyivät runsaat seitsemän prosenttia. Ansiotasoa kohosi ansiotasoindeksiin mukaan 3,5 prosenttia.

Yksityisen kulutuksen kasvu nopeutui viime vuoden kuluessa ja kasvua kertyi kaikkiaan 5 prosenttia enemmän kuin yleisesti odotettiin. Henkeä kohti laskettuna kulutus saavutti silti vasta vuosikymmenen vaihteen tasonsa.

Valtion rahoitusaliäämä pieneni vuonna 1998 lähes 15 mrd markalla edellisen vuoden 26 mrd markasta ja oli 1,5 prosenttia kansantuotteeseen suhteutettuna. Valtiolla oli velkaa vuoden 1998 lopussa 420 mrd markkaa, mikä oli kansantuotteeseen suhteutettuna hieman oli 62 %.

Kuntien ja kuntayhtymien talous oli tasapainossa vuonna 1998. Myös kuntien verotulot kasvoivat, vajaat kuusi miljardia markkaa. Kulutusmenot kasvoivat nimellisesti 3,5 prosenttia. Julkisyhteisöjen talous muuttui rahoitusyliäämäiseksi vuonna 1998 ensimmäistä kertaa vuoden 1990 jälkeen.

### Helsingin talouden kehitys

#### Väestönkehitys

Helsingin väkiluku kasvoi vuonna 1998 noin 7 000 hengellä eli noin 1,3 prosenttia. Lisäys on hieman pienempi kuin vuosi sitten. Kaupungissa asui vuodenvaihteessa 1998/1999 vakituisesti 546 317 asukasta.

Alle kouluikäisiä oli edellisvuotta 531 vähemmän. Peruskouluikäisiä (7–15 v.) olevien määrä kasvoi

888. Myös 65 vuotta täyttäneitä oli enemmän kuin vuotta aiemmin. Lisäys johtuu 70 vuotta täyttäneiden määrän kasvusta.

Väestönkasvuun vaikutti eniten lähes 6 000 hengen muuttovoitto. Tästä vajaa 5 000 on kotimaista ja noin 1 000 ulkomaista muuttovoittoa. Muutot sekä muualta Suomesta Helsinkiin että Helsingistä muualle Suomeen lisääntyivät edellisvuoteen verrattuna. Ulkomailta ja ulkomaille muuttettiin saman verran kuin edellisenä vuonna.

Vuonna 1998 syntyi 6 200 uutta helsinkiläistä. Syntyneiden määrä on edellisvuotta pienempi. Helsingiläisiä kuoli noin 5 300 henkeä vuoden 1998 aikana. Väestön kasvu ja ikääntyminen heijastuivat kaupungin toimintoihin lisääntyvän palvelujen kysyntänä varsinkin opetus-, sosiaali- ja terveystoimessa.

### Konkurssit tammi-marraskuussa 1998

Tammi-marraskuussa 1998 pantiin Helsingissä vireille 489 konkurssia. Tämä on 65 kappaletta eli 11,7 % vähemmän kuin vuotta aiemmin vastaavana ajankohtana. Useimmilla aloilla konkurssien määrä kääntyi laskuun, kun taas rakentamisen, majoitus- ja ravitsemisalalan ja liikenteen alan konkurssien määrässä oli pientä nousua. Konkurssien vuoksi joutui uhanalaiseksi 1 689 työpaikkaa, mikä vuoden takaiseen tilanteeseen verrattuna on 633 työpaikkaa vähemmän. Eniten eli 149 kpl konkurssija oli toimialalla muut palvelut. Työpaikkoja katosi tällä alalla 411 kpl eli lähes neljännes konkurssien takia uhanalaisiksi joutuneista työpaikoista. Määrällisesti eniten työpaikkoja, yhteensä 508 kpl, katosi majoitus- ja ravitsemusalalla sekä liikenteen alalla suhteessa alan konkurssien määrään (65 kpl).

Koko maassa pantiin tammi-marraskuussa vireille 2 925 konkurssia. Määrä on 12 % vähemmän

kuin vastaavana ajankohtana vuotta aiemmin. Konkurssien vuoksi uhanalaiseksi joutui vuoden alusta 8 000 työpaikkaa, eli 17 % vähemmän kuin vuosi sitten. Konkurssien määrä väheni kaikilla päätoimialoilla.

### Työllisyys

Helsingin työllisen työvoiman määrä vuoden 1998 neljännellä neljänneksellä oli Tilastokeskuksen työvoimatutkimuksen mukaan 267 300 henkeä, mikä on 14 100 enemmän kuin edellisenä vuonna samaan aikaan. Työllisten miesten määrä nousi kuudella prosentilla ja naisten määrä neljällä prosentilla. Työllisten määrä lisääntyi suhteellisesti eniten teollisuudessa sekä majoitus- ja ravitsemistoiminnassa. Määrällisesti eniten kasvoivat teollisuuden ja julkisten palveluiden parissa toimivien työllisten määrät. Tehtyjen työtuntien määrä kasvoi edellisvuoden neljänneestä neljänneksestä yli kolme prosenttia.

Helsingin työvoimatoimistoihin ilmoitettuja avoimia työpaikkoja oli joulukuun lopussa 1 562, mikä oli lähes 200 vähemmän kuin vuotta aikaisemmin.

Työttömien määrä oli työvoimatutkimuksen mukaan neljännellä neljänneksellä 20 900 eli 6 000 vähemmän kuin vuotta aiemmin. Työttömyysaste oli 7,2 prosenttia, mikä on 2,4 prosenttiyksikköä pienempi kuin edellisenä vuonna samaan aikaan. Miesten työttömyysaste oli 7,1 ja naisten 7,3 prosenttia. Miesten työttömyysaste laski vuoden takaisesta tilanteesta 6,2 ja naisten 1,3 prosenttiyksikköä.

Helsingin työvoimatoimistoissa oli joulukuun lopussa yhteensä 32 153 työttömyysturvain ja työnvälityksen säädösten mukaisesti työttömäksi työnhakijaksi tilastoitua. Edellisvuoden joulukuusta työttömien työnhakijoiden määrä laski 5 700 hengellä. Pitkäaikaistyöttömien eli yli vuoden työttö-

mänä olleiden määrä väheni yli kolmella tuhannella ja samalla pitkäaikaistyöttömien osuus kaikista työttömistä laski 36 prosenttiin. Alle 25-vuotiaiden työttömien määrä aleni lähes kahdeksalla sadalla.

Koko pääkaupunkiseudun ja Helsingin seudun työmarkkinakehitys oli samansuuntaista Helsingin kanssa. Työvoimatutkimuksen tietojen mukaan pääkaupunkiseudun työttömyysaste oli vuoden kolmannella neljänneksellä 6,3 ja Helsingin seudun 6,4 prosenttia. Koko maan vastaava luku oli 10,1 prosenttia.

### Rakentaminen

Uudisrakennustoiminta jatkui Helsingissä vilkkaana. Uutta asuin- ja toimitilaa valmistuikin selvästi edellisvuotta enemmän. Samoin toimitilarakentamisen luvat ja aloitukset olivat edelleen kasvussa. Sen sijaan asuntotuotantoon myönnetyt luvat ja aloitukset vähenivät selvästi edellisvuodesta.

Vuonna 1998 Helsinkiin valmistui uutta kerrosalaa 560 000 km<sup>2</sup> eli runsas kolmannes enemmän kuin vuotta aiemmin. Kasvu oli niin asunto- kuin toimitilarakentamisessakin saman suuruista. Lupia myönnettiin viime vuonna kaikkiaan 700 000 kerrosneliömetrin rakentamiseen eli jokseenkin sama määrä kuin vuonna 1997. Lupakehitys oli kuitenkin kaksijakoinen siten, että asuntorakentamiseen myönnetyt luvat vähenivät lähes neljänneksen, kun taas toimitilarakentamiseen myönnettiin lupia kolmannes enemmän kuin vuonna 1997.

Uusia asuntoja valmistui Helsinkiin 3 913 kpl eli kolmannes enemmän kuin vuonna 1997. Valmistuneista asunnoista kolme asuntoa neljästä oli vuokra-asuntoja, ja kolmannes kaikista asunnoista oli kaupungin omaa tuotantoa. Asuinhuoneistojen keskikoko oli 67,9 m<sup>2</sup> eli jokseenkin sama kuin koko 1990-luvun.

Lupia myönnettiin 3 522 uuden asunnon raken-

tamiseen eli 25 prosenttia vähemmän kuin edellisvuonna. Myös aloituksia oli yli neljännes vähemmän eli kaikkiaan aloitettiin vain 3 206 uuden asunon rakennustyöt.

Valmistuneen tuotannon osalta asuntorakentamisen painopiste oli Pikku-Huopalahden, Talin, Pitäjänmäen Strömbergin alueen sekä Veräjämäen lisäksi Herttoniemen satamassa ja Tulisuoventien alueella Itäkeskuksessa. Toimitilakerrosalaa valmistui mm. Kluuviin, Kamppiin, Ruoholahteen, Meilahteen, Pitäjänmäen teollisuusalueelle, Vallilaan sekä Herttoniemen teollisuusalueelle ja Keski-Vuosaaren.

### Tilikauden tuloksen muodostuminen

Vuosikatteeksi muodostui 2 651,8 milj. mk eli 4 854 mk/asukas, mikä on samaa tasoa kuin vuonna 1997. Talousarvion mukainen vuosikate (ilman liikelaitoksia) on 1 634,2 milj. mk, mikä on 14,8 milj. mk pienempi kuin vuonna 1997. Tilikauden tulos, joka oli 1 586,5 milj. mk, muodostui ylijäämäiseksi johtuen arvioitua pienemmistä toimintakuluista sekä arvioitua suuremmista toiminta- ja verotuloista. Ylijäämäinen tulos mahdollistaa varautumisen tuleviin kertalyhenteisten lainojen takaisinmaksuun ja investointivarausten tekemiseen.

Toimintatuottoja kertyi 6 398,4 milj. mk, mikä on 8,3 % enemmän kuin vuonna 1997. Toimintakuluja puolestaan kertyi 14 544,8 milj. mk eli 5,9 % enemmän kuin vuotta aiemmin. Toimintakate on -8 146,4 milj. mk, mikä on 4,2 % pienempi kuin vuonna 1997. Toimintatuottojen osuus toimintakuluista on 44,0 %. Vastaava osuus vuonna 1997 oli 43,0 %.

Verotuloja kertyi 10 999,8 milj. mk. Kasvua edellisestä vuodesta on 875,3 milj. mk eli 8,6%. Valtionosuuksia saatiin 314,6 milj. mk, mikä on 253,9 milj. mk vähemmän kuin edellisena vuonna. Arvonlisäveron takaisinperintänä maksettiin 462,5 milj. mk

Rahoituslaskelma osoittaa 429,3 milj. mk:n toimintapäätöksen vähennyistä. Maksuvalmius pysyi edelleen hyvänä ja kassavarat ja talletukset vuoden lopussa vastaavat 84 päivän rahamenoja. Lainakanta vuoden lopussa on 2 448,2 milj. mk eli 4 481 mk/asukas Vuonna 1998 maksettiin ennakaisesti lainoja takaisin 114,6 milj. mk. Investointien tulorahoitusprosentti on 81,6 %, mikä osoittaa, että tulorahoitus ei ole kattanut investointeja, vaan investointeja on osittain jouduttu kattamaan toimintapäätöksiä pienentämällä.

Taseen loppusumma on 48 132,8 milj. mk. Tämä on 1 782,6 milj. mk suurempi kuin vuonna 1997. Omavaraisuusprosentti on 74,4 %.

Vuoden 1998 rahatulot olivat 21 283,6 milj. mk ja rahamenot 21 845,2 milj. mk eli kassa-alijäämä syntyi 561,6 milj. mk. Rahatulot kasvoivat edellisestä vuodesta 7,3 % ja rahamenot 13,2 %.

Poikkeamat talousarvioon verrattuna olivat lyhyesti seuraavat. Toimintatuloissa syntyi 141,4 milj. mk:n ylitulo ja toimintamenoissa 513,9 milj. mk:n menosäästö. Verotuloissa puolestaan syntyi 894,3 milj. mk:n ylitulo, rahoitusmenoissa 112,1 milj. mk:n menoilytys ja satunnaisissa tuloissa 154,4 milj. mk:n ylitulo.

Liikelaitosten tulokset, jotka sisältyvät edellään mainittuihin koko kaupungin tilinpäätös lukuihin, osoittavat liikennelaitosta lukuunottamatta ylijäämää. Tilinpäätössiirtojen jälkeen Helsingin Energian tulos osoittaa 110,3 milj. mk ylijäämää, Helsingin Veden tulos 10,0 milj. mk ylijäämää, Helsingin Sataman tulos 19,9 milj. mk ylijäämää, liikennelaitoksen tulos 4,2 milj. mk alijäämää ja keskuspesulan tulos 2,2 milj. mk ylijäämää. Helsingin Energian toimintapäätöksiä pieneni 782,3 milj. mk johtuen Vantaan Energian osakkeiden ostamisesta. Liikennelaitoksen toimintapäätöksiä pieneni 118,4 milj. mk, mikä puolestaan johtui suurista tuotanto- ja henkilökuljetuk-

sen perusinvestoinneista. Muiden liikelaitosten rahoitustulos jäi ylijäämäiseksi.

### Henkilöstö

Kaupungin palveluksessa oli joulukuun 1998 lopussa 39 442 päätoimista henkilöä (työllistetyt eivät ole luvussa mukana), joista vakinaisia oli 29 724 ja määräaikaisia 9 718. Työllistämistuella palkattuja henkilöitä oli joulukuun lopussa 2 727 eli 656 enemmän kuin vuoden 1997 lopussa.

Päätoimisen henkilöstön määrä on kasvanut vuoden 1998 aikana 612 henkilöllä. Kasvua on tapahtunut lähinnä opetus- sekä sosiaali- ja terveystoimessa, kun taas teknisen toimen henkilöstömäärä on 267 pienempi kuin viime vuoden lopussa.

Vuoden 1998 palkkasumma (ilman työllistettyjen palkkoja) oli 5 292 miljoonaa markkaa, mikä on 3,8 % enemmän kuin edellisena vuonna. Vakinaisen henkilökunnan keskiansio oli naisilla 10 852 ja miehillä 12 488 markkaa kuukaudessa.

Kaupungin henkilöstön keski-ikä oli vakinaisilla 44,1 ja määräaikaisilla 35,3 vuotta. Naisten osuus on pysynyt edelliseen vuoteen verrattuna suunnilleen ennallaan eli se oli kertomusvuonna 72,8 prosenttia.

Lähtövaihtuvuus oli 4,2 prosenttia, mikä on lähes sama kuin edellisena vuonna. Eläkkeelle lähti 657 henkilöä. Näistä 28 prosenttia jäi eläkkeelle ennen varsinaista eläkeikää. Vanhuuseläkkeelle jäi 469 henkilöä.

Kaupunki laati erillisen henkilöstötilinpäätöksen.



# Talousarvion toteutuminen

## Käyttötalousosa

Talousarvion taloudellisten ja toiminnallisten tavoitteiden toteutuminen on tarkasteltu aikaisemmin tässä julkaisussa sektorikohtaisten katsausten yhteydessä sivuilla 17, 19, 22, 27 ja 30–31. Samassa yhteydessä on myös esitetty talousarvion käyttötalousosan määrärahojen ja tuloarvioiden toteutuminen toimialoittain.

Kaupungilla oli vuonna 1998 viisi kunnallista liikelaitosta, Helsingin Energia, Helsingin Vesi, Helsingin Satama, liikennelaitos ja keskuspesula (1.1.1999 alkaen Helsingin Tekstiilipalvelu). Näiden liikelaitosten toimintatulot ja -menot eivät sisälly talousarvion mukaiseen tuloslaskelmaan. Liikelaitoksia sitovia tavoitteita ovat perustamispäätösten mukaisesti perustamislainan korot ja peruspääoman tuotto, jotka on esitetty tuloslaskelmassa rahoitustuotoissa ja -kuluissa. Kunnallisten liikelaitosten ja itsenäisinä taseyksikköinä toimivien rahastojen vuoksi talousarvion mukainen tuloslaskelma poikkeaa kirjanpidon tuloslaskelmasta. Lisäksi talousarvion mukaisessa tuloslaskelmassa ovat mukana myös kaupungin sisäiset tulot ja menot, jotka on eliminoitu kirjanpidon tuloslaskelmasta.

## Toimintakate

Toimintakate on arvioitua 655,3 milj. mk suurempi. Poikkeama syntyi siten, että toteutuneet tulot ylittivät 141,4 milj. mk ja menot alittivat 513,9 milj. mk talousarvioon verrattuna. Myyntitulojen huomattava poikkeama johtuu siitä, että opetustoimen palvelukeskuksen myyntituloja oli budjetoitu muihin tuloihin, mutta ne kirjattiin luonteensa mukaisesti myyntituloihin. Vastaava erä näkyy tulovajauksena muissa tuloissa. Myyntituloissa näkyy myös ylitulona rakennusviraston palvelujen myynti,

## Talousarvion mukainen <sup>1)</sup> tuloslaskelma, 1000 mk

	Talousarvio	Toteutunut	Poikkeama
<b>TOIMINTATUOTOT</b>			
Myyntitulot	1 156 798	1 485 680	328 882
Maksutulot	747 060	789 096	42 036
Tuet ja avustukset	141 085	135 563	-5 522
Vuokratulot	2 002 008	2 082 736	80 728
Muut tulot	300 841	126 355	-174 486
Valmisteverastojen muutokset	0	88	88
Valmistus omaan käyttöön	381 873	251 537	-130 336
	<b>4 729 665</b>	<b>4 871 055</b>	<b>141 390</b>
<b>TOIMINTAKULUT</b>			
Palkat	-4 932 198	-4 769 830	162 368
Muut henkilöstömenot	-1 943 963	-1 745 435	198 528
Palvelujen ostot	-3 839 670	-3 902 306	-62 636
Aineet, tarvikkeet ja tavarat	-968 397	-909 573	58 824
Avustukset	-1 796 555	-1 717 149	79 406
Vuokrat	-1 658 542	-1 635 563	22 979
Muut menot	-144 142	-89 709	54 433
	<b>-15 283 467</b>	<b>-14 769 565</b>	<b>513 902</b>
<b>TOIMINTAKATE</b>	<b>-10 553 802</b>	<b>-9 898 510</b>	<b>655 292</b>
<b>Verot ja valtionosuudet</b>			
Verotulot	10 105 500	10 999 766	894 266
Valtionosuudet	230 000	314 648	84 648
Arvonlisävero	-465 500	-462 483	3 017
	<b>9 870 000</b>	<b>10 851 931</b>	<b>981 931</b>
<b>KÄYTTÖKATE</b>	<b>-683 802</b>	<b>953 421</b>	<b>1 637 223</b>
<b>Rahoitustulot ja -menot</b>			
Korkotulot	653 282	663 293	10 011
Muut rahoitustulot	475 986	476 216	230
Korkomenot	-322 469	-194 374	128 095
Muut rahoitusmenot	-24 226	-264 373	-240 147
	<b>782 573</b>	<b>680 762</b>	<b>-101 811</b>
<b>VUOSIKATE</b>	<b>98 771</b>	<b>1 634 183</b>	<b>1 535 412</b>
<b>Poistot ja satunnaiset erät</b>			
Poistot	-582 156	-560 358	21 798
Satunnaiset tulot	100 000	254 375	154 375
	<b>-482 156</b>	<b>-305 983</b>	<b>176 173</b>
<b>TILIKAUDEN TULOS</b>	<b>-383 385</b>	<b>1 328 200</b>	<b>1 711 585</b>
<b>Varausten ja rahastojen muutokset</b>			
Varausten muutos	0	-150 000	-150 000
Rahastojen lisäys	-300 000	-985 000	-685 000
Rahastojen vähennys	58 392	21 015	-37 377
	<b>-241 608</b>	<b>-1 113 985</b>	<b>-872 377</b>
<b>TILIKAUDEN JÄÄMÄ</b>	<b>-624 993</b>	<b>214 215</b>	<b>839 208</b>

<sup>1)</sup> Liikelaitokset eivät sisälly Helsingin kaupungin talousarvioon. Niiden talousarvioiden toteutumisvertailut on esitetty sivulla 30.

joka oli budjetoitu "valmistus omaan käyttöön"-tilille ja näkyy vastaavasti siellä tulovajauksena. Suurimmat toimintamenojen säästöt syntyivät henkilöstömenoissa.

### Käyttökate

Käyttökate on 1 637,2 milj. mk arvioitua suurempi. Poikkeama johtuu edellä mainitusta toimintakatteen poikkeamasta sekä verotulojen ylittymisestä 894,3 milj. mk:lla ja valtion-osuustulojen ylittymisestä 84,6 milj. mk:illa. Verotulojen ylitulo johtuu arvioitua suuremmasta yhteisöveron tuotosta. Valtionosuustulojen ylitulo johtuu osittain siitä, että opetustoimen jälkirahoitteisia valtionosuuksia, jotka saadaan tulevina vuosina, kirjattiin suoriteperiaatteen mukaisesti vuoden 1998 tuloksi.

### Vuosikate

Toteutunut vuosikate on 1 535,4 milj. mk suurempi kuin talousarviossa, mutta 14,8 milj. mk pienempi kuin vuonna 1997. Poikkeama johtuu edellä maini-

tuista eristä sekä rahoitusmenoissa syntyneessä 112,0 milj. mk:n menoilytyksestä. Toteutunut vuosikate on 2 991 mk/asukas.

Satunnaisiin tuloihin on kirjattu kiinteän käyttöomaisuuden myyntivoitot. Ne ylittivät talousarvion 154,4 milj. mk.

### Tilikauden tulos

Tilikauden tulokseksi muodostui 1 328,2 milj. mk, mikä on 1 711,6 milj. mk suurempi kuin talousarviossa ennakoitiin. Poikkeama johtui edellä seliteytistä syistä. Tilikauden tuloksesta esitetään siirrettäväksi 150,0 milj. mk investointivaraukseksi Kallion virastotalon peruskorjausta varten ja lainanlyhennysrahastoon 980 milj. mk kertalyhenteisten lainojen takaisinmaksua varten. Lisäksi on Kamppi-Töölönlahti-alueen investointi-rahastoon esitetty rahaston sääntöjen mukaisesti siirrettäväksi Kamppi-Töölönlahti-alueen tonttien myynti 5 milj. mk sekä samasta rahastosta purettavaksi ko. alueen investointeihin vuonna 1998 käytetty summa 21,0 milj. mk.

### Investointiosa

Kaupungin investointimenot (ilman liikelaitoksia) olivat yhteensä 1 607 milj. markkaa ja tulot lähes 378 milj. markkaa.

Kiinteistöjen ostoihin ja lunastuksiin käytettiin yhteensä 186 milj. markkaa, josta Viikki-Latokartano alueen osuus oli 131 milj. markkaa.

Talonrakennusinvestoinnit olivat yhteensä 611 milj. markkaa, koulu- ja ammattioppilaitosrakennusten osuus oli 248 milj. markkaa, sosiaalitoimen rakennusten osuus 72 milj. markkaa ja terveydenhuollon rakennusten osuus 95 milj. markkaa.

Liikenne- ja rakentamiseen käytettiin yhteensä 289 milj. markkaa. Katujen rakentamisen ja peruskorjauksien sekä melusteiden rakentamisen osuus oli 167 milj. markkaa. Liikenneväylien ja melusteiden rakentamiseen käytettiin 65 milj. markkaa.

Liikuntapaikkainvestointien suurin erä oli liikuntapaikkojen perusparannukseen käytetty 36 milj. markkaa.

Valtionosuuksia ja -avustuksia investointeihin saatiin yhteensä 93 milj. markkaa.

#### Investointiosan menojen ja tulojen toteutuminen, 1 000 mk

	Talousarvio	Toteutunut	Poikkeama
<b>Menot</b>			
Kiinteä omaisuus	-143 100	-269 241	-126 141
Talonrakennus	-659 830	-610 648	49 182
Kadut, liikenneväylät ja radat	-285 590	-289 324	-3 734
Väestönsuojat	-49 615	-22 983	26 632
Puistorakentaminen	-74 900	-65 132	9 768
Liikuntapaikat	-69 000	-50 306	18 694
Korkeasaaren eläintarha	-10 000	-10 170	-170
Irtaimen omaisuuden perushankinta	-200 997	-214 979	-13 982
Elintarviketukku kaupan keskus	-5 450	-2 664	2 786
Keskuspesula	-2 000	..	..
Kuntayhtymät	-40 946	-34 801	6 145
Arvopaperit	-51 600	-37 025	14 575
<b>Yhteensä</b>	<b>-1 593 028</b>	<b>-1 607 273</b>	<b>-14 245</b>
<b>Tulot</b>			
Kiinteä omaisuus	103 000	202 399	99 399
Muu pääomatalous	51 124	175 322	124 198
<b>Yhteensä</b>	<b>154 124</b>	<b>377 721</b>	<b>223 597</b>

#### Rahoituslaskelma, 1 000 mk

	Talousarvio	Toteutunut	Poikkeama
<b>Tulorahoitus</b>			
Vuosikate	98 771	1 634 183	1 535 412
Satunnaiset erät	100 000	198 726	98 726
<b>Investoinnit</b>			
Käyttöomaisuusinvestoinnit	-1 593 028	-1 607 273	-14 245
Rahoitusosuudet	54 124	178 995	124 871
<b>Pitkäaikaisten saamisten muutokset</b>			
Antolainojen vähennys	191 279	192 661	1 382
Antolainojen lisäys	-103 500	-106 224	-2 724
Peruspääoman sij. liikelaitoksiin	-116 450	-116 450	
Pitkäaik. lainojen vähennys	-25 392	-139 993	-114 601
<b>Rahoitusjäämä</b>	<b>-1 394 196</b>	<b>234 624</b>	<b>1 628 820</b>
<b>Rahoitus</b>			
Pitkäaik. lainojen lisäys		770	770
<b>Toimintapääoman muutos</b>	<b>-1 394 196</b>	<b>235 394</b>	<b>1 629 590</b>

## Rahoitusosa

---

Talousarvion mukaisesta rahoituslaskelmasta puuttuvat kunnallisten liikelaitosten ja itsenäisinä taseyksikköinä toimivien rahastojen toimintatulot ja -menot sekä investoinnit. Lisäksi talousarvion mukainen rahoituslaskelma sisältää kaupungin sisäiset erät. Tämän vuoksi talousarvion rahoituslaskelma poikkeaa kirjanpidon mukaisesta rahoituslaskelmasta, joka on esitetty sivulla 39.

Rahoituslaskelman osoittama toimintapäätöksen muutos on 1 629,6 milj. mk suurempi kuin talousarviossa. Poikkeama johtuu ennakoitua paremmasta vuosikatteesta. Rahoituslaskelma osoittaa, että tulorahoitus on riittänyt investointeihin ja lainanlyhennyksiin.

## Helsinki-konserni

---

Helsinki-konserni muodostuu 169 tytärosakeyhtiöstä, 10 tytäräätiöstä ja yhdestä yhteisyhteisöstä. Lisäksi kaupunki kuuluu 6 kuntayhtymään ja kaupungilla on 48 osakkuusyhteisöä. Tytärosakeyhtiöt jakaantuvat siten, että asunto-osakeyhtiöitä on 32 kpl, kiinteistöosakeyhtiöitä 109 kpl ja muita osakeyhtiöitä 28 kpl. Suurin osa tytärosakeyhtiöistä on 100 prosenttisesti kaupungin omistuksessa.

Vuonna 1998 hankittiin Vantaan Energian osakepääomasta 40 %, jolloin siitä tuli kaupungin osakkuusyhteisö.

Konsernitaseeseen on yhdistelty 179 tytär-yhteisön ja -äätiön, 6 kuntayhtymän, yhden yhteisyhteisön ja 48 osakkuusyhteisön tilinpäätökset.

## Näkymät uuden tilikauden alkaessa

---

Maailmantalouden kehitysnäkymät ovat tällä hetkellä epävarmat varsinkin Aasian, Venäjän ja Etelä-Amerikan osalta. Tämä ei voi olla heijastumatta myös Suomen talouteen. Kuntien talouden arvelaan yleisesti kiristyvän.

Yhteisöveron viime vuosina tapahtunut suotuisa kehitys ei voine jatkua enää vuonna 1999. Lisäksi Helsingin saamaan yhteisöveron tuottoon vaikuttavat uudet jako-osuudet, jotka leikkaavat kaupungin verotuloja nykyiselläkin yhteisöveron kokonaiskertymällä arviolta 400 milj. mk vuosina 1999 ja 2000 sekä vuodesta 2001 lähtien lähes 900 milj. mk vuodessa.

Kaupunki valmistautuu Helsingin ja Uudenmaan sairaanhoitopiirien yhdistymiseen vuoden 2000 alussa. Tämä merkitsee erikoissairaanhoidon toimintojen siirtämistä kaupungilta uudelle perustettavalle kuntayhtymälle.

Vuoden 1999 talousarvio näyttää tällä hetkellä käytettävissä olevien tietojen mukaan toteutuvan suunnitelmien mukaisesti.



# Helsingin kaupungin tuloslaskelma

## 1.1.–31.12., 1 000 mk

	1997	1998
<b>TOIMINTATUOTOT</b>		
Myyntituotot	3 671 854	4 030 181
Maksutuotot	728 658	762 449
Tuet ja avustukset	156 477	138 027
Vuokratuotot	887 929	971 337
Muut tuotot	267 682	178 952
Valmisteverastojen muutos	328	88
Valmistus omaan käyttöön	197 557	317 359
<b>Toimintatuotot yhteensä</b>	<b>5 910 485</b>	<b>6 398 395</b>
<b>TOIMINTAKULUT</b>		
Henkilöstökulut	-7 182 132	-7 448 316
Palvelujen ostot	-3 043 346	-3 486 567
Aineet, tarvikkeet ja tavarat		
Ostot tilikauden aikana	-1 611 943	-1 779 030
Varastojen vähennys	-61 682	-25 260
Avustukset	-1 222 366	-1 188 217
Vuokratulot	-531 754	-529 703
Muut kulut	-76 400	-87 730
<b>Toimintakulut yhteensä</b>	<b>-13 729 623</b>	<b>-14 544 823</b>
<b>TOIMINTAKATE</b>	<b>-7 819 138</b>	<b>-8 146 428</b>
<b>Verot ja valtionosuudet</b>		
Verotulot	10 124 460	10 999 765
Valtionosuudet	568 529	314 648
Arvonlisäveron takaisinperintä	-423 975	462 483
<b>Verot ja valtionosuudet yhteensä</b>	<b>10 269 014</b>	<b>10 851 931</b>
<b>KÄYTTÖKATE</b>	<b>2 449 876</b>	<b>2 705 503</b>
<b>Rahoitustuotot ja -kulut</b>		
Korkotuotot	377 233	357 679
Muut rahoitustuotot	11 992	26 103
Korkokulut	-194 278	-213 055
Muut rahoituskulut	-172 041	-224 429
<b>Rahoitustuotot ja -kulut yhteensä</b>	<b>22 906</b>	<b>-53 702</b>
<b>VUOSIKATE</b>	<b>2 472 782</b>	<b>2 651 801</b>
<b>Poistot käyttöomaisuudesta ja muista pitkävaikutteisista menoista</b>	<b>-1 202 057</b>	<b>-1 315 805</b>
<b>Satunnaiset tuotot ja kulut</b>		
Satunnaiset tuotot	335 963	255 156
Satunnaiset kulut	-564 566	-4 666
<b>Satunnaiset tuotot ja kulut yhteensä</b>	<b>-228 603</b>	<b>250 490</b>
<b>TILIKAUDEN TULOS</b>	<b>1 042 122</b>	<b>1 586 486</b>
<b>Varausten ja rahastojen muutokset</b>		
Poistoeron muutos	-345 529	-34 717
Varausten muutos	181 769	-187 212
Rahastojen muutos	-748 382	-1 012 125
<b>Varastojen ja rahastojen muutokset yhteensä</b>	<b>-912 142</b>	<b>-1 234 054</b>
<b>TILIKAUDEN YLIJÄÄMÄ</b>	<b>129 980</b>	<b>352 432</b>

# Helsingin kaupungin tase, 1 000 mk

	31.12.1997	31.12.1998
<b>VASTAAVAA</b>		
<b>KÄYTTÖOMAISUUS JA MUUT PITKÄAIKAISET SIIJOITUKSET</b>		
<b>Aineettomat hyödykkeet</b>		
Aineettomat oikeudet	143 087	194 554
Muut pitkävaikutteiset menot	58 689	67 901
Ennakkomaksut	128	0
	<b>201 904</b>	<b>262 455</b>
<b>Aineelliset hyödykkeet</b>		
Maa- ja vesialueet	13 001 619	13 265 301
Rakennukset	5 955 190	6 385 184
Kiinteät rakenteet ja laitteet	8 537 055	9 772 880
Koneet ja kalusto	696 340	803 105
Muut aineelliset hyödykkeet	25 602	29 248
Ennakkomaksut ja keskeneräiset hankinnat	1 987 511	1 001 728
	<b>30 203 317</b>	<b>31 257 446</b>
<b>Käyttöomaisuusarvopaperit ja muut pitkäaikaiset sijoitukset</b>		
Osakkeet ja osuudet	2 065 685	2 898 244
Joukkovelkakirjalainasaamiset	180 232	2 869
Lainasaamiset	3 191 431	3 270 112
	<b>5 437 348</b>	<b>6 171 225</b>
<b>ARVOSTUSERÄT</b>	<b>48 952</b>	<b>33 287</b>
<b>TOIMEKSIANTOJEN VARAT</b>		
Valtion toimeksiannot	1 543 252	1 652 535
Muut toimeksiantojen varat	2 457 973	2 548 806
	<b>4 001 225</b>	<b>4 201 341</b>
<b>VAIHTO- JA RAHOITUSOMAISUUS</b>		
<b>Vaihto-omaisuus</b>		
Aineet ja tarvikkeet	346 393	321 657
Keskeneräiset tuotteet	7 922	29 887
Valmiit tuotteet	764	0
Muu vaihto-omaisuus	12 013	12 883
Ennakkomaksut	96	33
	<b>367 188</b>	<b>364 460</b>
<b>Saamiset</b>		
Myyntisaamiset	576 117	522 723
Sijoitukset rahamarkkinainstrumentteihin	4 842 051	4 410 827
Lainasaamiset	90 352	92 243
Siirtosaamiset	415 027	620 272
Muut saamiset	135 910	149 309
	<b>6 059 457</b>	<b>5 795 374</b>
<b>Rahat ja pankkisaamiset</b>	<b>30 808</b>	<b>47 228</b>
<b>VASTAAVAA YHTEENSÄ</b>	<b>46 350 199</b>	<b>48 132 816</b>

# Helsingin kaupungin rahoituslaskelma

## 1.1.–31.12., 1 000 mk

	31.12.1997	31.12.1998
<b>VASTATTAVAA</b>		
<b>OMA PÄÄOMA</b>		
Peruspääoma	17 673 127	17 673 127
Muu oma pääoma	3 772 807	4 815 587
Edellisten tilikausien yli-/alijäämä	443 087	573 067
Tilikauden yli-/alijäämä	129 980	352 432
	<b>22 019 001</b>	<b>23 414 213</b>
<b>VARAUKSET</b>		
Kertynyt poistoero	702 791	737 508
Vapaaehtoiset varaukset		
Investointivaraukset	247 371	447 319
Muut vapaaehtoiset varaukset	120 467	107 731
Pakolliset varaukset	3 171 187	3 100 751
	<b>4 241 816</b>	<b>4 393 309</b>
<b>ARVOSTUSERÄT</b>	<b>11 065 059</b>	<b>11 053 579</b>
<b>TOIMEKSIANTOJEN PÄÄOMAT</b>		
Valtion toimeksiannot	1 562 149	1 666 812
Muut toimeksiantojen pääomat	2 543 455	2 572 181
	<b>4 105 604</b>	<b>4 238 993</b>
<b>VIERAS PÄÄOMA</b>		
<b>Pitkäaikainen</b>		
Joukkovelkakirjalainat	1 964 982	1 456 316
Lainat rahoitus- ja vakuutuslaitoksilta	581 074	560 992
Lainat julkisyhteisöiltä	22 976	16 605
Saadut ennakot	7 053	7 068
Muut pitkäaikaiset velat	71	5 667
	<b>2 576 156</b>	<b>2 046 648</b>
<b>Lyhytaikainen</b>		
Joukkovelkakirjalainat	0	400 000
Lainat rahoitus- ja vakuutuslaitoksilta	21 121	20 852
Lainat julkisyhteisöiltä	6 071	6 062
Saadut ennakot	86 081	70 981
Ostovelat	567 783	623 854
Siirtovelat	1 574 481	1 769 020
Muut lyhytaikaiset velat	87 026	95 305
	<b>2 342 563</b>	<b>2 986 074</b>
<b>VASTATTAVAA YHTEENSÄ</b>	<b>46 350 199</b>	<b>48 132 816</b>

	1997	1998
<b>Tulorahoitus</b>		
Vuosikate	2 472 781	2 651 801
Satunnaiset erät	-215 738	250 490
Pakollisten varausten muutos	-24 107	-70 436
Muut vuosikatteen korjauserät	-	17 825
<b>Investoinnit</b>		
Käyttöomaisuusinvestoinnit	-2 340 077	-3 465 733
Rahoitusosuudet investointimenoihin	127 218	215 884
Käyttöomaisuuden myyntituotot	7 786	3 823
<b>Pitkäaikaisten saamisten muutokset</b>		
Antolainojen vähennys	180 933	168 379
Antolainojen lisäys	-154 634	-248 952
Pitkäaikaisten saamisten lisäys	-177 363	177 363
<b>Pitkäaikaisten lainojen vähennys</b>	<b>-25 387</b>	<b>-136 156</b>
<b>Rahoitusjäämä/-tarve</b>	<b>-148 588</b>	<b>435 712</b>
<b>Pitkäaikaisten lainojen lisäys</b>	<b>-</b>	<b>6 370</b>
<b>Toimintapääoman muutos</b>	<b>-148 588</b>	<b>-429 342</b>
<b>Toimintapääoman muutos</b>		
Vaihto-omaisuuden muutos	-53 908	-2 728
Lyhytaikaiset saamisten muutos	75 392	-265 974
Rahat ja pankkisaamisten muutos	5 713	16 420
Toimeksiantojen varojen muutos	889 479	200 117
Toimeksiantojen pääomien muutos	-945 718	-133 389
Korottomat lyhytaikaiset velkojen muutos	-119 546	-243 788
<b>Yhteensä</b>	<b>-148 588</b>	<b>-429 342</b>

# Helsingin kaupungin konsernitase, 1 000 mk

	31.12.1997	31.12.1998
<b>VASTAAVAA</b>		
<b>KÄYTTÖMAISUUS JA MUUT PITKÄAIKAISET SIIJOITUKSET</b>		
<b>Aineettomat hyödykkeet</b>		
Aineettomat oikeudet	161 562	222 066
Muut pitkävaikutteiset menot	137 001	149 682
Ennakkomaksut	11 870	18 029
Konserniliikearvo	3 727	2 930
	<b>314 160</b>	<b>392 707</b>
<b>Aineelliset hyödykkeet</b>		
Maa- ja vesialueet	13 091 850	13 347 492
Rakennukset	15 811 985	16 735 933
Kiinteät rakenteet ja laitteet	8 784 448	10 099 459
Koneet ja kalusteet	994 341	1 106 134
Muut aineelliset hyödykkeet	230 397	222 332
Ennakkomaksut ja keskeneräiset hankinnat	2 260 955	1 732 350
	<b>41 173 976</b>	<b>43 243 700</b>
<b>Käyttöomaisuusarvopaperit ja muut pitkäaikaiset sijoitukset</b>		
Osakkuusyhteisöosakkeet ja -osuudet	161 859	259 327
Osakkeet ja osuudet	1 466 292	1 462 883
Joukkovelkakirjalainasaamiset	197 793	20 430
Lainasaamiset	697 255	937 883
Muut sijoitukset	187	23 446
	<b>2 523 386</b>	<b>2 703 969</b>
<b>ARVOSTUSERÄT</b>	<b>52 746</b>	<b>37 284</b>
<b>TOIMEKSIANTOJEN VARAT</b>		
Valtion toimeksiannot	559 777	490 672
Muut toimeksiantojen varat	1 727 079	992 397
	<b>2 286 856</b>	<b>1 483 069</b>
<b>VAIHTO- JA RAHOITUSOMaisuUS</b>		
<b>Vaihto-omaisuus</b>		
Aineet ja tarvikkeet	362 891	339 149
Keskeneräiset tuotteet	7 922	32 835
Valmiit tuotteet	764	0
Muu vaihto-omaisuus	12 454	13 007
Ennakkomaksut	116	0
	<b>384 147</b>	<b>384 991</b>
<b>Saamiset</b>		
Myyntisaamiset	588 376	625 899
Sijoitukset rahamarkkinainstrumentteihin	4 921 853	4 478 336
Lainasaamiset	58 701	58 612
Siirtosaamiset	420 598	636 192
Muut saamiset	141 089	163 259
	<b>6 130 617</b>	<b>5 962 298</b>
Rahoitusomaisuusarvopaperit	38 447	45 676
Rahat ja pankkisaamiset	427 382	489 104
	<b>53 331 717</b>	<b>54 742 798</b>

	31.12.1997	31.12.1998
<b>VASTATTAVAA</b>		
<b>OMA PÄÄOMA</b>		
Peruspääoma	17 678 544	17 675 200
Osuus kuntayhtymien oman pääoman lisäyksistä	90 466	97 040
Muu oma pääoma	4 349 445	5 440 243
Edellisten tilikausien alijäämä	-311 468	-297 585
Tilikauden yli-/alijäämä	110 146	-351 663
	<b>21 917 133</b>	<b>22 563 235</b>
<b>VÄHEMMISTÖOSUUDET</b>	<b>126 445</b>	<b>149 748</b>
<b>VARAUKSET</b>		
Kertynyt poistoero	738 983	846 649
Vapaaehtoiset varaukset		
Investointivaraukset	482 218	615 981
Muut vapaaehtoiset varaukset	121 277	167 867
Pakolliset varaukset	3 218 817	3 157 135
	<b>4 561 295</b>	<b>4 787 632</b>
<b>ARVOSTUSERÄT</b>	<b>11 065 059</b>	<b>11 053 977</b>
<b>TOIMEKSIANTOJEN PÄÄOMAT</b>		
Valtion toimeksiannot	1 565 999	1 672 410
Muut toimeksiantojen pääomat	1 813 620	1 017 036
	<b>3 379 619</b>	<b>2 689 446</b>
<b>VIERAS PÄÄOMA</b>		
Pitkäaikainen		
Joukkovelkakirjalainat	1 965 375	1 456 316
Lainat rahoitus- ja vakuutuslaitoksilta	2 548 924	2 198 914
Lainat julkisyhteisöiltä	4 299 394	5 336 696
Lainat muilta luotonantajilta	271 925	510 035
Saadut ennakot	7 134	7 081
Ostovelat	26	10
Muut pitkäaikaiset velat	155 454	153 015
	<b>9 248 232</b>	<b>9 662 067</b>
Lyhytaikainen		
Joukkovelkakirjalainat	786	400 394
Lainat rahoitus- ja vakuutuslaitoksilta	164 147	174 761
Lainat julkisyhteisöiltä	71 683	78 162
Lainat muilta luotonantajilta	2 383	0
Saadut ennakot	129 905	120 670
Ostovelat	556 857	685 359
Siirtovelat	1 903 720	2 143 457
Muut lyhytaikaiset velat	204 453	233 890
	<b>3 033 934</b>	<b>3 836 693</b>
	<b>53 331 717</b>	<b>54 742 798</b>

# Tilinpäätöksen liitetiedot

## 1. Laskentaperiaatteet

### Yleiset periaatteet

Tilinpäätös on laadittu uusien vuoden 1997 alusta voimaantulleiden kirjanpidon periaatteiden mukaisesti. Tuloslaskelma, tase ja rahoituslaskelma sisältävät kaikki kaupungin virastot ja laitokset mukaanlukien myös talousarvion ulkopuoliset liikelaitokset ja rahastot. Kaupungin sisäiset erät on ko. laskelmista eliminoitu.

Talousarvion toteutuminen on esitetty toimintakertomuksessa. Talousarvion mukainen tulos- ja rahoituslaskelma eroavat kirjanpidon tuloslaskelmasta ja rahoituslaskelmasta siksi, että talousarviossa ovat mukana myös kaupungin sisäiset erät ja siitä puuttuvat kunnallisten liikelaitosten ja talousarvion ulkopuolisten rahastojen toimintatulot ja -menot sekä investoinnit.

Kunnallisia liikelaitoksia kaupungilla oli vuonna 1998 Helsingin Energia, Helsingin Vesi, Helsingin Satama, liikennelaitos ja keskuspesula (1.1.1999 lähtien Helsingin Tekstiilipalvelu). Talousarvion ulkopuolisia rahastoja oli asuntolaina-, asuntotuotanto-, urheilu- ja ulkoilulaitos- sekä vakuutusrahasto.

### Ulkomaanrahan määräiset tapahtumat

DEM- ja ECU- määräiset ottolainat on arvostettu tilinpäätöksessä 31.12.1998 päätettyihin kiinnityskurssiin ja arvostuksesta johtuva kurssitappio on kirjattu vuoden 1998 kuluksi. Sveitsin frangi määräisten ottolainojen kurssitappiot on jaksotettu lainan jäljellä olevalle juoksuajalle.

### Käyttöomaisuuden poistot pääryhmittäin

Kuluvasta käyttöomaisuudesta tehdään suunnitel-

man mukaiset tasapoistot, jotka perustuvat arvioituun taloudelliseen käyttöikään. Kaupunginvaltuuston 18.9.1996 vahvistamat poistoajat ovat:

Aineettomat oikeudet	5 vuotta
Muut pitkävaikutteiset menot	3-5 vuotta
Rakennukset ja rakennelmat	10-50 vuotta
Kiinteät rakenteet ja laitteet	8-50 vuotta
Koneet ja kalusto	3-25 vuotta

### Lomapalkkajaksotus

Lomapalkkajaksotuksessa ei ole huomioitu kaikkia ennen 1.4.1998 kertyneestä lomaoikeudesta johtuvia laskennallisia vastuita. Näiden osuus on noin 13,9 milj. mk.

### Elatustukisaatavat

Elatustukisaatavien yhteissumma on 233,4 milj. mk, josta taseessa on 42,4 milj. mk.

### Konsernitase

Tytäryhteisöjen omistus on yhdistelty nimellis- eli pariarvomenetelmällä. Sisäiset saamiset ja velat on eliminoitu. Olennaisia sisäisiä katteita ei ole ollut. Vähemmistöosuudet on erotettu konsernin omasta pääomasta. Vapaaehtoisista varauksista ja poistoeroista vähemmistöosuutta ei ole erotettu. Tytäryhteisöjen käyttöomaisuuden poistot on oikaistu suunnitelman mukaisiksi ja jäännösarvojen erot on kirjattu tytäryhteisöjen oman pääoman erään Voitto/Tappio edellisiltä tilikausilta ja varauksien erää Poistoero vastaan.

Kuntayhtymien ja yhteisyhteisön taseet on yhdistelty omistussuuden suhteissa, minkä jälkeen sisäiset saamiset ja velat on eliminoitu.

Osakkuusyhteisöjen tilinpäätöstietojen yhdistelyssä on käytetty pääomaosuusmenetelmää.

## 2. Toimintatuotot sektoreittain 1 000 mk

	31.12.1997	31.12.1998
Kaupunginjohtajan toimiala	153 143	127 711
Sivistys- ja henkilöstötoimi	234 660	232 042
Sosiaali- ja terveystoimi	923 065	937 595
Kaupunkisuunnittelu- ja kiinteistötoimi	719 101	777 339
Tekninen toimi	207 325	487 674
Liikelaitokset	3 614 136	3 767 803
Rahastot	59 055	68 231
<b>Yhteensä</b>	<b>5 910 485</b>	<b>6 398 395</b>

## 3. Palkat ja henkilösivukulut, 1 000 mk

Palkat	5 260 739	5 470 044
Eläkekulut	1 358 018	1 323 734
Muut henkilösivukulut	563 375	654 538
Henkilöstökulut yht. tuloslaskelmassa	7 182 132	7 448 316
Luontoisetujen raha-arvo	16 241	16 556
<b>Yhteensä</b>	<b>7 198 373</b>	<b>7 464 872</b>

## 4. Palvelujen ostot, 1 000 mk

Asiakaspalvelujen ostot	1 796 570	2 017 392
Muiden palvelujen ostot	1 171 254	1 469 175
<b>Yhteensä</b>	<b>2 967 824</b>	<b>3 486 567</b>

## 5. Poistot, 1 000 mk

<b>Aineettomat hyödykkeet</b>		
Aineettomat oikeudet	8 404	14 132
Muut pitkävaikutteiset menot	16 898	19 935
<b>Aineelliset hyödykkeet</b>		
Rakennukset	390 921	404 132
Kiinteät rakenteet ja laitteet	622 185	703 493
Koneet ja kalusto	161 768	174 088
Keskeneräiset hankkeet	1 881	25
<b>Yhteensä</b>	<b>1 202 057</b>	<b>1 315 805</b>

## 6. Satunnaiset tuotot ja kulut, 1 000 mk

Satunnaiset tuotot		
Maakaasun hinta-oikaisu (Helsingin Energia)	2 768	
ALV-palautus ja muiden kuntien osuuksia poistotunnelin sortumasta (Helsingin Vesi)	9 197	
Suomenlinnan Liikenne Oy:n palautus ja lomapalkkajaksoituksen oikaisu (Liikennelaitos)	17 218	
Kiinteän omaisuuden ja osakkeiden myyntivoittoja	302 902	254 375
Kirjauskäytännön muutoksesta johtuvia satunnaisia eria	3 879	0
Muut satunnaiset tulot (HKL)	0	781
<b>Satunnaiset tuotot yhteensä</b>	<b>335 964</b>	<b>255 156</b>

Satunnaiset kulut		
Alv-oikaisuja (Helsingin Energia ja liikennelaitos)	3 060	
Kirjauskäytännön muutoksesta johtuvia satunnaisia eria	561 506	4 666
<b>Satunnaiset kulut yhteensä</b>	<b>564 566</b>	<b>4 666</b>

## 7. Pakollisten varausten muutos, 1 000 mk

Kaupungin oman eläkejärjestelmän eläkevastuu		
1.1.	3 195 294	3 171 187
Vähennys	-24 107	-70 436
<b>31.12.</b>	<b>3 171 187</b>	<b>3 100 751</b>

## 8. Käyttöomaisuus ja pitkävaikutteiset menot, 1 000 mk

Aineettomat oikeudet		
1.1.	107 086	161 815
Lisäykset	54 729	65 880
Kertyneet poistot	-18 728	-32 860
<b>31.12.</b>	<b>143 087</b>	<b>194 835</b>

Muut pitkävaikutteiset menot		
1.1.	30 246	77 432
Lisäykset	47 321	29 206
Kertyneet poistot	-18 878	-38 677
<b>31.12.</b>	<b>58 689</b>	<b>67 961</b>

Ennakkomaksut ja keskeneräiset hankinnat		
Lisäykset	128	0
<b>31.12.</b>	<b>128</b>	<b>0</b>

Maa- ja vesialueet		
1.1.	1 895 190	1 936 561
Lisäykset	46 428	278 701
Vähennykset	-5 057	-3 540
<b>31.12.</b>	<b>1 936 561</b>	<b>2 211 722</b>
Maa-alueiden arvonorotus	11 065 058	11 053 579
<b>31.12.</b>	<b>13 001 619</b>	<b>13 265 301</b>

Rakennukset		
Hankintameno 1.1.	10 635 434	11 028 352
Rahoitusosuudet 1.1.	-107 396	-147 417
Lisäykset	398 929	1 088 149
Vähennykset	-13 884	-197 518
Rahoitusosuudet	-40 021	-58 411
Kertyneet poistot	-4 917 873	-5 327 971
<b>31.12.</b>	<b>5 955 190</b>	<b>6 385 184</b>

Kiinteät rakenteet ja laitteet		
Hankintameno 1.1.	8 995 453	11 461 946
Lisäykset	1 223 421	2 030 369
Vähennykset	-6	-1 607 464
Rahoitusosuudet	-0	-80 298
Kertyneet poistot	-1 681 813	-2 031 672
<b>31.12.</b>	<b>8 537 055</b>	<b>9 772 881</b>

Koneet ja kalusto		
Hankintameno 1.1.	1 414 188	1 587 269
Rahoitusosuudet 1.1.	-1 611	-2 948
Lisäykset	164 128	292 135
Vähennykset	-4 731	-19 721
Rahoitusosuudet	-3 202	-10 496
Kertyneet poistot	-872 431	-1 043 134
<b>31.12.</b>	<b>696 341</b>	<b>803 105</b>

Muut aineelliset hyödykkeet		
Hankintameno 1.1.	22 528	25 601
Lisäykset	3 074	3 646
<b>31.12.</b>	<b>25 602</b>	<b>29 247</b>

Ennakkomaksut ja keskeneräiset hankinnat		
1.1.	1 796 204	1 987 511
Muutos	191 307	-985 783
<b>31.12.</b>	<b>1 987 511</b>	<b>1 001 728</b>

Osakkeet ja osuudet		
Hankintameno 1.1.	1 977 768	2 065 684
Lisäykset	91 252	837 273
Vähennykset	-3 336	-4 714
<b>31.12.</b>	<b>2 065 684</b>	<b>2 898 243</b>

## 9. Pitkäaikaisiin sijoituksiin kuuluvat osakkeet, osuudet ja lainasaamiset, 1 000 mk

Osakkeet ja osuudet		
Kuntayhtymäosuudet	766 147	800 949
Tytär-yhtiöosuudet	502 352	646 579
Yhteis-yhtiöosakkeet ja -osuudet	3 031	3 031
Osakkuus-yhtiöosakkeet ja -osuudet	144 675	923 312
Muut osakkeet ja osuudet	649 479	524 373
<b>Osakkeet ja osuudet yhteensä</b>	<b>2 065 684</b>	<b>2 898 244</b>

Joukkovelkakirjalainasaamiset		
<b>180 232</b>	<b>2 869</b>	
Lainasaamiset		
Tytär-yhteisöiltä	2 333 669	2 341 536
Kuntayhtymiltä	167 496	130 390
Muilta	690 266	798 187
<b>31.12.</b>	<b>3 191 431</b>	<b>3 270 113</b>

## 10. Arvostuserät, 1 000 mk

Aktivoituiden kurssitappiot		
1.1.		48 952
Lisäys	48 952	0
Vähennys	0	-15 665
<b>31.12.</b>	<b>48 952</b>	<b>33 287</b>

Maa-alueiden arvonorotus		
1.1.	11 106 080	11 065 059
Vähennykset	-41 021	-11 480
<b>31.12.</b>	<b>11 065 059</b>	<b>11 053 579</b>

## 11. Vaihto- ja rahoitusomaisuus, 1 000 mk

Saamiset, jotka erääntyvät maksettaviksi vuoden tai sitä pidemmän ajan kuluttua		
Myyntisaamiset	41 000	42 645

## 12. Oman pääoman muutokset, 1 000 mk

Peruspääoma		
1.1.	17 782 610	17 673 127
Alkavan taseen oikaisu	-109 483	0
<b>31.12.</b>	<b>17 673 127</b>	<b>17 673 127</b>

Muu oma pääoma		
Vakuutusrahasto		
1.1.	271 495	281 155
Lisäykset	15 057	14 829
Vähennykset	-5 397	-4 847
<b>31.12.</b>	<b>281 155</b>	<b>291 137</b>

Urheilu- ja ulkoilulaitosrahasto		
1.1.	145 143	147 478
Lisäykset	2 335	3 072
<b>31.12.</b>	<b>147 478</b>	<b>150 550</b>

Asuntolainarahasto		
1.1.	398 111	403 506
Lisäykset	13 691	13 745
Vähennykset	-8 296	-1 253
<b>31.12.</b>	<b>403 506</b>	<b>415 998</b>

Lainanlyhennysrahasto		
1.1.	31 085	605 699
Lisäykset	600 000	980 000
Vähennykset	-25 386	-138 193
<b>31.12.</b>	<b>605 699</b>	<b>1 447 506</b>

Kamppi-Töölönlahti -alueen investointirahasto		
1.1.	6 000	77 347
Lisäykset	112 500	5 000
Vähennykset	-41 153	-21 015
<b>31.12.</b>	<b>77 347</b>	<b>61 331</b>

Asuntotuotantorahasto		
1.1.	403 314	462 960
Lisäykset	105 127	69 343
Vähennykset	-45 481	-46 748
<b>31.12.</b>	<b>462 960</b>	<b>485 555</b>

Polttoaineiden varmuusvarastorahasto		
1.1.	313 300	313 300
<b>31.12.</b>	<b>313 300</b>	<b>313 300</b>



Liittymismaksupääoma		
1.1.	29 369	47 986
lisäykset	18 617	30 656
<b>31.12.</b>	<b>47 986</b>	<b>78 642</b>
Muu oma pääoma		
1.1.	1 407 989	1 433 376
lisäykset	25 387	138 193
<b>31.12.</b>	<b>1 433 376</b>	<b>1 571 569</b>
Edellisten tilikausien ylijäämä		
1.1.	443 087	443 087
lisäykset	0	129 980
<b>31.12.</b>	<b>443 087</b>	<b>573 067</b>
<b>Tilikauden ylijäämä</b>	<b>129 980</b>	<b>352 432</b>
<b>Oma pääoma yhteensä</b>		
1.1	21 122 022	22 019 001
lisäykset	1 022 693	1 607 269
vähennykset	-125 714	-212 057
<b>31.12.</b>	<b>22 019 001</b>	<b>23 414 213</b>

### 13. Vieras pääoma, 1 000 mk

<b>Korolliset ja korottomat velat</b>		
Korolliset velat	2 582 521	2 448 154
Korottomat velat	2 336 198	2 584 568
	<b>4 918 719</b>	<b>5 032 722</b>

### Korollisten velkojen erääntymisajat

Vuosi		
1998	25 392	-
1999	424 123	424 114
2000	137 222	137 212
2001	334 022	221 507
2002	608 741	613 537
2003	1 053 021	57 416
2004 ja sen jälkeen	-	994 368
<b>Yhteensä</b>	<b>2 582 521</b>	<b>2 448 154</b>

### Viiden vuoden tai sitä pidemmän ajan kuluttua erääntyvät velat

Joukkovelkakirjalainat	763 792	-
Lainat rahoitus- ja vakuutuslaitoksilta	288 901	994 311
Lainat julkisyhteisöiltä	329	57
<b>Yhteensä</b>	<b>1 053 022</b>	<b>994 368</b>

### 14. Joukkovelkakirjalainat, 1 000 mk

Deutsche Girozentrale-Deutsche Kommunalbank DEM 1992/2002	451 190	456 000
Union Bank of Switzerland CHF 1992/2004	558 870	554 715
Kuntarahoitus Oy ECU 1992/2007	204 922	208 101
Kuntarahoitus Oy JVKL/JPY-V/1992	100 000	100 000
Kuntarahoitus HKI 1991/JVKL	250 000	137 500
Merita Pankki Oy SYP/JVKL 1994	250 000	250 000
Postipankki Oy JVKL/JPY 1992	150 000	150 000
<b>Yhteensä</b>	<b>1 964 982</b>	<b>1 856 316</b>

### 15. Vastuut, 1000 mk

<b>Takaukset lainoista</b>		
Tytäryhteisöt	320 262	318 521
Muut	112 497	107 012
	<b>432 759</b>	<b>425 533</b>
<b>Leasingvastuut</b>		
Vuoden sisällä erääntyvät	14 434	2 323
Yli vuoden kuluttua erääntyvät	107 800	2 679
	<b>122 234</b>	<b>5 002</b>
<b>Vastuusitoumukset</b>		
HKL-Bussiliikenteen sitoumuksista annettuja pantteja	0	1 788
Pankkitakauksen vastasitoumus	0	350
Olympiahanke	0	7 500
Potilasvakuutusmaksuvastuu	0	12 759
	<b>0</b>	<b>22 397</b>

### 16. Huollettavien varat ja pääomat, 1 000 mk

	12 720	13 920
--	--------	--------

### 17. Konsernitaseen liitetiedot

#### Arvostuserät, 1 000 mk

<b>Vastaavaa</b>		
Valuuttalainojen arvostamisesta johtuvat kurssitappiot	48 952	33 287
Rakennusaikaisten lainojen korot	3 792	3 997
Muut	2	-
<b>Yhteensä</b>	<b>52 746</b>	<b>37 284</b>

#### Vastattavaa

Maa-alueiden arvonorotukset	11 065 059	11 053 977
-----------------------------	------------	------------

#### Kunnan saamiset ja velat tytäryhteisöiltä, kuntayhtymiltä ja osakkuusyhteisöiltä, 1 000 mk

<b>Tytäryhteisöt</b>		
<b>Lainasaamiset</b>		
TA-lainasaamiset	2 286 600	2 264 544
Rahastolainasaamiset	47 068	76 991
TA-lainojen seuraavan vuoden lyhennykset	38 350	40 842
Erääntyneet TA-lainasaamiset	353	286
Rahastolainojen seuraavan vuoden lyhennykset	7 580	7 688
<b>Yhteensä</b>	<b>2 379 951</b>	<b>2 390 351</b>

#### Lyhytaikaiset saamiset

Myyntisaamiset	22 157	17 128
Antolainojen siirtyvät korot	51 225	46 439
Muut siirtosaamiset	531	4 009
Muut saamiset	1 809	671
<b>Yhteensä</b>	<b>75 722</b>	<b>68 247</b>

#### Lyhytaikaiset velat

Ostovelat	39 246	31 253
-----------	--------	--------

### Kuntayhtymät

#### Lainasaamiset

TA-lainasaamiset	167 497	130 390
------------------	---------	---------

#### Lyhytaikaiset saamiset

Myyntisaamiset	4 980	3 869
Muut siirtosaamiset	1 540	1 264
Muut saamiset	9 549	16 372
<b>Yhteensä</b>	<b>16 069</b>	<b>21 505</b>

#### Lyhytaikaiset velat

Ostovelat	67 947	70 199
-----------	--------	--------

#### Yhteisyhteisöt

##### Lainasaamiset

Muut lyhytaikaiset lainasaamiset	370	370
----------------------------------	-----	-----

##### Lyhytaikaiset saamiset

Myyntisaamiset	43	5
----------------	----	---

##### Lyhytaikaiset velat

Ostovelat	802	850
Muut lyhytaikaiset velat	1 736	13
<b>Yhteensä</b>	<b>2 538</b>	<b>863</b>

#### Osakkuusyhteisöt

##### Lyhytaikaiset saamiset

Myyntisaamiset	144	738
----------------	-----	-----

##### Lyhytaikaiset velat

Ostovelat	3 812	221
-----------	-------	-----

#### Pakolliset varaukset, 1 000 mk

Eläkevastuuv varaukset	3 202 800	3 130 126
Kaatopaikkojen jälkihoitovaraus	16 019	27 009
<b>Yhteensä</b>	<b>3 218 819</b>	<b>3 157 135</b>

#### Vastuusitoumukset, 1 000 mk

##### Annetut pantit ja vastuusitoumukset

###### Omasta velasta

Pantatut osakkeet ja muut pantit	876 742	747 004
Kiinnitykset maa-alueisiin ja rakennuksiin	7 018 604	7 407 249

###### Emo- ja tytäryhteisöjen velasta

Pantatut osakkeet ja muut pantit	-	21 510
Takaukset	320 262	366 499

###### Muiden puolesta

Pantatut osakkeet ja muut pantit	544	560
Kiinnitykset maa-alueisiin ja rakennuksiin	47 000	-
Takaukset	159 708	108 462

#### Velaksi kirjaamatta oleva eläkevastuu 31 566

<b>Muut vastuut</b>		
Takuuvastuut	760	-
Leasingvastuut	156 994	82 608
Muut vastuut	35 641	48 584

## 18. Liikelaitosten erillistilinpäätökset

### Helsingin Energian tuloslaskelma, 1 000 mk

	31.12.1998	31.12.1997
<b>TOIMINTATUOTOT</b>		
Liikevaihto	2 481 541	2 239 269
Valmistus oman käyttöön	56 847	93 654
Liiketoiminnan muut tuotot	50 479	120 084
	<b>2 588 867</b>	<b>2 453 006</b>
<b>TOIMINTAKULUT</b>		
Henkilöstökulut	-364 866	-399 480
Energian ostot	-191 336	-195 236
Vuokratulot	-47 843	-47 485
Aineet, tarvikkeet ja tavarat:		
Voimalaitospolttoaineostot	-719 199	-639 280
Aine- ja tarvikeostot	-104 294	-108 624
Tarvikevarastojen muutos	2 053	58
Polttoainevarastojen muutos	-27 439	-62 055
Ulkopuoliset palvelut	-172 006	-128 680
Muut kulut	-15 472	-4 999
	<b>-1 640 402</b>	<b>-1 585 781</b>
<b>KÄYTTÖKATE</b>	<b>948 465</b>	<b>867 225</b>
Poistot käyttöomaisuudesta ja muista pitkävaikutteisista menoista	-413 775	-345 009
	<b>-413 775</b>	<b>-345 009</b>
<b>LIIKEVOITTO</b>	<b>534 690</b>	<b>522 216</b>
<b>Rahoitustuotot ja -kulut</b>		
Osinkotuotot	292	198
Muut rahoitustuotot	1 320	1 066
Korkotuotto kaupungilta	3 007	10 048
Perustamislainan korkokulut	-178 134	-182 334
Muut korkokulut	-22	-122
	<b>-173 537</b>	<b>-171 144</b>
<b>Satunnaiset tuotot ja kulut</b>		
Satunnaiset tuotot	0	2 768
Satunnaiset kulut	0	-837
	<b>0</b>	<b>1 930</b>
<b>TILIKAUDEN TULOS</b>	<b>361 153</b>	<b>353 002</b>
<b>Varausten ja rahastojen muutos</b>		
Poistoeron muutos	-19 245	-282 610
Varausten muutos	50 399	234 679
Peruspääoman tuotto kaupungille	-282 000	-282 000
	<b>-250 847</b>	<b>-329 931</b>
<b>TILIKAUDEN YLIJÄÄMÄ</b>	<b>110 306</b>	<b>23 071</b>

### Helsingin Energian tase, 1 000 mk

	31.12.1998	31.12.1997
<b>VASTAAVAA</b>		
<b>KÄYTTÖOMAISUUS JA MUUT PITKÄAIKAISET SIIJOITUKSET</b>		
<b>Aineettomat hyödykkeet</b>		
Aineettomat oikeudet	164 884	124 551
	<b>164 884</b>	<b>124 551</b>
<b>Aineelliset hyödykkeet</b>		
Rakennukset ja rakennelmat	866 062	749 736
Verkosto	2 704 761	2 763 796
Tuotannolliset koneet ja laitteet	1 419 946	523 883
Muut koneet ja kalusto	73 741	59 987
Hankintaennakkomaksut	13 163	70 520
Keskeneräinen käyttöomaisuus	39 824	915 756
	<b>5 117 497</b>	<b>5 083 678</b>
<b>Käyttöomaisuusarvopaperit ja muut pitkäaikaiset sijoitukset</b>		
Osakkeet ja osuudet	927 024	162 163
Muut pitkäaikaiset sijoitukset	-	3 900
	<b>927 024</b>	<b>166 063</b>
<b>VAIHTO- JA RAHOITUSOMAISUUS</b>		
<b>Vaihto-omaisuus</b>		
Polttoaineet	264 963	292 401
Tarvikkeet	24 720	22 708
	<b>289 683</b>	<b>315 109</b>
<b>Saamiset</b>		
Myyntisaamiset	268 545	316 011
Muut saamiset	946	219
Siirtosaamiset	139 753	36 570
	<b>409 244</b>	<b>352 800</b>
<b>Rahat ja pankkisaamiset</b>		
Rahat ja pankkisaamiset	25 971	44 593
Rahatoimisto, käyttötili	-	36 536
	<b>25 971</b>	<b>81 130</b>
<b>VASTAAVAA YHTEENSÄ</b>	<b>6 934 302</b>	<b>6 123 331</b>

### VASTATTAVAA

#### OMA PÄÄOMA

	31.12.1998	31.12.1997
Peruspääoma	2 820 000	2 820 000
Muu oma pääoma	313 300	313 300
Edellisten tilikausien ylijäämä	150 851	127 780
Tilikauden ylijäämä	110 306	23 071
	<b>3 394 457</b>	<b>3 284 151</b>

#### VARAUKSET

	31.12.1998	31.12.1997
Kertynyt poistoero	619 962	600 717
Vapaaehtoiset varaukset	-	50 399
Investointivaraukset	-	50 399
	<b>619 962</b>	<b>651 116</b>

#### Liittymismaksut

	31.12.1998	31.12.1997
Liittymismaksut	68 639	47 986

#### VIERAS PÄÄOMA

	31.12.1998	31.12.1997
<b>Pitkäaikainen</b>		
Laina kaupungilta	1 682 000	1 734 338
Muut pitkäaikaiset velat	67	71
	<b>1 682 067</b>	<b>1 734 409</b>

#### Lyhytaikainen

	31.12.1998	31.12.1997
Laina kaupungilta	52 338	47 000
Ostovelat	106 743	94 800
Siirtovelat	310 765	224 269
Muut lyhytaikaiset velat	33 528	39 601
	<b>503 374</b>	<b>405 670</b>

#### Rahatoimiston käyttötili

	31.12.1998	31.12.1997
Rahatoimiston käyttötili	665 802	-

#### VASTATTAVAA YHTEENSÄ

	31.12.1998	31.12.1997
VASTATTAVAA YHTEENSÄ	<b>6 934 302</b>	<b>6 123 331</b>

Helsingin Energian rahoituslaskelma  
1.1.–31.12., 1 000 mk

	1998	1997
<b>LIKELAITOKSEN TOIMINTA</b>		
<b>TULORAHOITUS</b>		
Käyttökate	948 465	867 225
Rahoitustuotot ja -kulut	-173 537	-171 144
Satunnaiset tuotot ja kulut	0	1 930
	<b>774 928</b>	<b>698 012</b>
<b>Peruspääoman tuotto</b>	<b>-282 000</b>	<b>-282 000</b>
	<b>492 928</b>	<b>416 012</b>
<b>INVESTOINNIT</b>		
Käyttöomaisuuden ja muiden pitkäaikaisten sijoitusten lisäys	-1 248 887	-567 851
Pitkäaikaisten lainojen vähennys	-47 004	-42 110
	<b>-1 295 891</b>	<b>-609 962</b>
<b>RAHOITUSTARVE</b>	<b>-802 963</b>	<b>-193 950</b>
<b>PÄÄOMARAHOITUS</b>		
Liittymismaksujen lisäys	20 653	18 617
<b>TOIMINTAPÄÄOMAN MUUTOS</b>	<b>-782 310</b>	<b>-175 333</b>
<b>TOIMINTAPÄÄOMAN MUUTOS</b>		
Vaihto-omaisuus, lisäys/ vähennys	-25 427	-61 997
Lyhytaikaiset saamiset, lisäys/ vähennys	56 444	71 263
Rahat ja pankkisaamiset, lisäys/ vähennys	-55 159	-449 021
Lyhytaikaisen vieraan pääoman lisäys	-758 169	264 422
<b>YHTEENSÄ</b>	<b>-782 310</b>	<b>-175 333</b>

Helsingin Veden tuloslaskelma, 1 000 mk

	31.12.1998	31.12.1997
<b>LIIVEVAIHTO</b>		
Vesimaksut	179 889	190 050
Jätevesimaksut	284 572	300 313
Muut toiminnan tuotot	28 966	26 979
	<b>493 427</b>	<b>517 341</b>
<b>Liiketoiminnan muut tuotot</b>	<b>3 955</b>	<b>1 134</b>
<b>TOIMINTAKULUT</b>		
Henkilöstökulut	-64 343	-65 265
Palvelujen ostot	-26 101	-21 549
Energiakulut	-14 609	-12 746
Aineet, tarvikkeet ja tavarat:		
Kemikaalit ja raakavesi	-14 338	-12 136
Muut aineet ja tarvikkeet	-13 944	-12 836
Varastojen lisäys tai vähennys	34	-350
Muut vuokrat	-657	-751
Maavuokrat	-10 628	-10 405
Muut kulut	-1 944	-1 174
	<b>-146 530</b>	<b>-137 212</b>
<b>KÄYTTÖKATE</b>	<b>350 852</b>	<b>381 263</b>
Poistot käyttöomaisuudesta ja muista pitkävaikutteisista menoista	-138 340	-138 419
	<b>-138 340</b>	<b>-138 419</b>
<b>LIIEKEYLIJÄÄMÄ</b>	<b>212 512</b>	<b>242 844</b>
<b>Rahoitustuotot ja -kulut</b>		
Korkotuotot	6 320	5 285
Perustamislainan korkokulut	-123 598	-127 082
Peruspääoman tuotto	-77 220	-77 220
Muut korkokulut	-1	-2
	<b>-194 499</b>	<b>-199 019</b>
<b>Satunnaiset tuotot ja kulut</b>		
Satunnaiset tuotot	0	9 197
	<b>0</b>	<b>9 197</b>
<b>TILIKAUDEN TULOS</b>	<b>18 012</b>	<b>53 023</b>
<b>Varausten ja rahastojen muutokset</b>		
Poistoeron vähennys	1 977	1 977
Vapaaehtoisten varausten lisäys	-10 000	-36 000
	<b>-8 023</b>	<b>-34 023</b>
<b>TILIKAUDEN YLIJÄÄMÄ</b>	<b>9 989</b>	<b>19 000</b>

Helsingin Veden rahoituslaskelma  
1.1.–31.12., 1 000 mk

	1998	1997
<b>LIKELAITOKSEN TOIMINTA</b>		
<b>TULORAHOITUS</b>		
Käyttökate	350 852	381 263
Korkotuotot ja -kulut	-117 280	-121 799
Peruspääoman tuoton tuloutus	-77 220	-77 220
Satunnaiset tuotot ja kulut	0	9 197
	<b>156 352</b>	<b>191 441</b>
<b>INVESTOINNIT</b>		
Käyttöomaisuusinvestoinnit	-159 695	-163 103
Rahoitusosuudet investointimenoihin	38 285	19 016
	<b>-121 410</b>	<b>-144 087</b>
<b>PITKÄAIKAISTEN LAINOJEN VÄHENNYS</b>		
Perustamislainan vähennys	-43 550	-43 550
	<b>-43 550</b>	<b>-43 550</b>
<b>RAHOITUSJÄÄMÄ</b>	<b>-8 608</b>	<b>3 804</b>
<b>PÄÄOMARAHOITUS</b>		
Pitkäaikaisten lainojen lisäys	0	0
Peruspääoman lisäys/vähennys	0	0
Liittymismaksujen lisäys/vähennys	10 003	0
<b>TOIMINTAPÄÄOMAN MUUTOS</b>	<b>1 395</b>	<b>3 804</b>
<b>TOIMINTAPÄÄOMAN MUUTOS</b>		
Vaihto-omaisuus (lisäys +/vähennys -)	34	-349
Lyhytaikaiset saamiset (lisäys/vähennys)	6 648	-1 836
Rahat ja pankkisaamiset (lisäys/vähennys)	-7 806	16 359
Korottomat lyhyt. velat (vähennys/lisäys)	2 519	-10 370
<b>YHTEENSÄ</b>	<b>1 395</b>	<b>3 804</b>

## Helsingin Veden tase, 1 000 mk

	31.12.1998	31.12.1997
<b>VASTAAVAA</b>		
<b>KÄYTTÖMAISUUS JA MUUT PITKÄAIKAISET SIIJOITUKSET</b>		
<b>Aineettomat hyödykkeet</b>		
Atk-ohjelmat	3 037	2 580
Muut pitkävaikutteiset menot	4 481	2 888
	<b>7 518</b>	<b>5 468</b>
<b>Aineelliset hyödykkeet</b>		
Rakennukset	214 099	209 365
Kiinteät rakenteet ja laitteet	2 015 559	2 007 907
Irtain käyttöomaisuus	14 387	16 052
Ennakkomaksut ja kesk.erä.hankinnat	14 342	45 053
	<b>2 258 387</b>	<b>2 278 377</b>
<b>Käyttöomaisuusarvopaperit ja muut pitkäaikaiset sijoitukset</b>		
Osakkeet ja osuudet	186 944	185 934
	<b>186 944</b>	<b>185 934</b>
<b>VAIHTO- JA RAHOITUSOMAISUUS</b>		
<b>Vaihto-omaisuus</b>		
Aineet ja tarvikkeet	3 723	3 689
	<b>3 723</b>	<b>3 689</b>
<b>Saamiset</b>		
Myyntisaamiset kaupungilta	2 288	1 172
Myyntisaamiset muilta	24 699	27 623
Siirtosaamiset	43 278	34 823
	<b>70 266</b>	<b>63 619</b>
<b>Rahat ja pankkisaamiset</b>		
Rahat ja pankkisaamiset	497	714
Rahatoimisto, käyttötili	97 323	104 912
	<b>97 820</b>	<b>105 626</b>
<b>VASTAAVAA YHTEENSÄ</b>	<b>2 624 658</b>	<b>2 642 712</b>

## VASTATTAVAA

### OMA PÄÄOMA

	31.12.1998	31.12.1997
Peruspääoma	858 000	858 000
Liittymismaksupääoma	10 003	-
Edellisten tilikausien ylijäämä	74 178	55 178
Tilikauden ylijäämä	9 989	19 000
	<b>952 171</b>	<b>932 178</b>

### VARAUKSET

	31.12.1998	31.12.1997
Kertynyt poistoero	35 201	37 178
Vapaaehtoiset varaukset		
Investointivaraukset	46 000	36 000
Muut varaukset	41 000	41 000
	<b>122 201</b>	<b>114 178</b>

### VIERAS PÄÄOMA

	31.12.1998	31.12.1997
<b>Pitkäaikainen</b>		
Perustamislaina	1 457 870	1 501 420
	<b>1 457 870</b>	<b>1 501 420</b>

### Lyhytaikainen

	31.12.1998	31.12.1997
Perustamislaina	43 550	43 550
Ostovelat	21 971	25 434
Siirtovelat	18 965	17 953
Lomapalkkavelat	7 931	7 999
	<b>92 416</b>	<b>94 936</b>

**VASTATTAVAA YHTEENSÄ** 2 624 658 2 642 712

## Helsingin Sataman tuloslaskelma, 1 000 mk

	31.12.1998	31.12.1997
<b>TOIMINTATUOTOT</b>		
Liikevaihto	417 176	402 977
Valmistus omaan käyttöön	7 368	0
	<b>424 544</b>	<b>402 977</b>
<b>TOIMINTAKULUT</b>		
Henkilöstökulut	-89 596	-77 556
Palvelujen ostot	-39 602	-34 360
Aineet, tarvikkeet ja tavarat	-18 448	-18 052
Vuokratulut	-52 610	-52 865
Muut kulut	-1 692	-1 962
	<b>-201 948</b>	<b>-184 794</b>
<b>KÄYTTÖKATE</b>	<b>222 596</b>	<b>218 183</b>
Poistot käyttöomaisuudesta	-61 735	-64 185
	<b>-61 735</b>	<b>-64 185</b>
<b>LIIKEYLIJÄÄMÄ</b>	<b>160 861</b>	<b>153 998</b>
<b>Rahoitustuotot ja -kulut</b>		
Muut rahoitustuotot	9 688	5 397
Korkokulut		
Kunnan lainasta	-13 080	-14 086
Peruspääoman tuotto	-37 562	-37 562
Muut rahoituskulut	-0	-1
	<b>-40 954</b>	<b>-46 252</b>
<b>TILIKAUDEN TULOS</b>	<b>119 907</b>	<b>107 746</b>
<b>Varausten ja rahastojen muutos</b>		
Varausten lisäys tai vähennys	-100 000	-70 000
	<b>-100 000</b>	<b>-70 000</b>
<b>TILIKAUDEN YLIJÄÄMÄ</b>	<b>19 907</b>	<b>37 746</b>

**Helsingin Sataman rahoituslaskelma**  
1.1.–31.12., 1 000 mk

	1998	1997
<b>LIIKELAITOKSEN TOIMINTA</b>		
<b>TULORAHOITUS</b>		
Käyttökate	222 596	218 183
Rahoitustuotot ja -kulut	-40 954	-46 252
	<b>181 642</b>	<b>171 931</b>
<b>INVESTOINNIT</b>		
Käyttöomaisuusinvestoinnit	-49 962	-41 615
Rahoitusosuudet investointimenoihin	993	1 564
Käyttöomaisuuden myyntituotot	7	0
	<b>-48 962</b>	<b>-40 051</b>
<b>PITKÄAIKAISTEN LAINOJEN VÄHENNYS</b>		
Kunnalta saatujen lainojen vähennys	-11 179	-11 179
<b>RAHOITUSTARVE</b>	<b>121 501</b>	<b>120 701</b>
<b>TOIMINTAPÄÄOMAN MUUTOS</b>	<b>121 501</b>	<b>120 701</b>
<b>TOIMINTAPÄÄOMAN MUUTOS</b>		
Lyhytaikaiset saamiset, lisäys/ vähennys	-13 638	2 268
Rahat ja pankkisaamiset, lisäys/ vähennys	134 844	120 607
Korottomat lyhyt. velat, lisäys/ vähennys	295	-2 174
<b>YHTEENSÄ</b>	<b>121 501</b>	<b>120 701</b>

**Helsingin Sataman tase, 1 000 mk**

	31.12.1998	31.12.1997
<b>VASTAAVAA</b>		
<b>KÄYTTÖOMAISUUS JA MUUT PITKÄAIKAISET SJOITUKSET</b>		
<b>Aineettomat hyödykkeet</b>		
Aineettomat oikeudet	685	673
	<b>685</b>	<b>673</b>
<b>Aineelliset hyödykkeet</b>		
Rakennukset	156 997	168 828
Kiinteät rakenteet ja laitteet	304 882	313 164
Koneet ja kalusto	4 281	4 365
Ennakkomaksut ja kesk.erä. hankinnat	25 525	18 110
	<b>491 684</b>	<b>504 468</b>
<b>Käyttöomaisuusarvopaperit ja muut pitkäaikaiset sijoitukset</b>		
Osuudet	248	248
	<b>248</b>	<b>248</b>
<b>RAHOITUSOMAISUUS</b>		
<b>Saamiset</b>		
Myyntisaamiset	26 125	40 472
Siirtosaamiset	3 703	2 993
Muut saamiset	1	2
	<b>29 829</b>	<b>43 467</b>
<b>Rahat ja pankkisaamiset</b>		
Rahat ja pankkisaamiset	425	550
Rahatoimisto, käyttötili	411 235	276 267
	<b>411 660</b>	<b>276 816</b>
<b>VASTAAVAA YHTEENSÄ</b>	<b>934 106</b>	<b>825 673</b>

	31.12.1998	31.12.1997
<b>VASTATTAVAA</b>		
<b>OMA PÄÄOMA</b>		
Peruspääoma	357 733	357 733
Edellisten tilikausien ylijäämä	133 972	96 226
Tilikausien ylijäämä	19 907	37 746
	<b>511 612</b>	<b>491 705</b>
<b>VARAUKSET</b>		
<b>Vapaaehtoiset varaukset</b>		
Investointivaraukset	220 000	120 000
Toimintavaraus	43 500	43 500
	<b>263 500</b>	<b>163 500</b>
<b>VIERAS PÄÄOMA</b>		
<b>Pitkäaikainen</b>		
Lainat kaupungilta	122 971	134 150
	<b>122 971</b>	<b>134 150</b>
<b>Lyhytaikainen</b>		
Lainat kaupungilta	11 179	11 179
Saadut ennakot	-	83
Ostovelat	7 919	10 340
Siirtovelat	16 658	14 372
Muut lyhytaikainen velat	267	344
	<b>36 023</b>	<b>36 318</b>
<b>VASTATTAVAA YHTEENSÄ</b>	<b>934 106</b>	<b>825 673</b>

**Liikennelaitoksen tuloslaskelma, 1 000 mk**

	31.12.1998	31.12.1997
<b>LIIVEVAIHTO</b>		
Lipputulot	490 446	476 867
Tariffituki	526 083	512 420
Liikennöintikorvaukset YTV:ltä	9 396	8 213
Muut tulot	1 749	1 471
Valmistus omaan käyttöön	1 607	1 224
Liiketoiminnan muut tuotot	45 759	40 348
	<b>1 075 040</b>	<b>1 040 543</b>
<b>TOIMINTAKULUT</b>		
Henkilöstökulut	-424 699	-417 030
Palvelujen ostot	-336 369	-316 698
Aineet tarvikkeet ja tavarat		
Ostot tilikauden aikana	-94 729	-97 712
Varastojen lisäys/vähennys	869	1 626
Vuokratulot	-22 085	-23 075
Muut kulut	-2 848	-3 046
	<b>-879 861</b>	<b>-855 936</b>
<b>KÄYTTÖKATE</b>	<b>195 179</b>	<b>184 607</b>
Poistot käyttöomaisuudesta ja muista pitkävaikutteisista menoista	-140 826	-133 564
	<b>-140 826</b>	<b>-133 564</b>
<b>LIIEKEYLIJÄÄMÄ</b>	<b>54 353</b>	<b>51 043</b>
<b>Rahoitustuotot ja -kulut</b>		
Korkotuotot	-	2
Muut rahoitustuotot	4 294	5 326
Korkokulut		
Kunnan lainasta	-8 744	-8 744
Muista lainasta	-206	-
Peruspääoman tuotto	-54 904	-54 904
Muut rahoituskulut	-1	-362
	<b>-59 561</b>	<b>-58 682</b>
<b>ALIJÄÄMÄ</b>	<b>-5 208</b>	<b>-7 639</b>
<b>Satunnaiset tuotot ja kulut</b>		
Satunnaiset tuotot	781	17 218
Satunnaiset kulut	-4 666	-2 223
	<b>-3 885</b>	<b>14 995</b>
<b>ALI-/ YLIJÄÄMÄ</b>	<b>-9 093</b>	<b>7 356</b>
<b>Varausten ja rahastojen muutos</b>		
Poistoeron muutos	-17 449	-64 896
Vapaaehtoisten varausten muutos	22 389	57 540
	<b>4 940</b>	<b>-7 356</b>
<b>TILIKAUDEN ALIJÄÄMÄ</b>	<b>-4 153</b>	<b>0</b>

**Liikennelaitoksen tase, 1 000 mk**

	31.12.1998	31.12.1997
<b>VASTAAVAA</b>		
<b>KÄYTTÖOMAISUUS JA MUUT PITKÄAIKAISET SIIJOITUKSET</b>		
<b>Aineettomat hyödykkeet</b>		
Aineettomat oikeudet	133	127
Muut pitkävaikutteiset menot	5 669	1 618
	<b>5 802</b>	<b>1 745</b>
<b>Aineelliset hyödykkeet</b>		
Rakennukset ja rakennelmat	677 656	546 443
Kiinteät rakenteet ja laitteet	844 578	635 740
Koneet ja kalusto	418 630	411 561
Ennakkomaksut ja kesk. hankinnat	232 448	354 837
	<b>2 173 311</b>	<b>1 948 581</b>
<b>Käyttöomaisuusarvopaperit ja muut pitkäaikaiset sijoitukset</b>		
Osakkeet ja osuudet	105 646	102 368
Lainasaamiset		
	<b>105 646</b>	<b>102 368</b>
<b>VAIHTO- JA RAHOITUSOMAISUUS</b>		
<b>Vaihto-omaisuus</b>		
Aineet ja tarvikkeet	12 883	12 013
	<b>12 883</b>	<b>12 013</b>
<b>Saamiset</b>		
Myyntisaamiset	39 479	43 295
Siirtosaamiset	20 639	21 474
Muut saamiset	5 962	8 934
	<b>66 080</b>	<b>73 703</b>
<b>Rahat ja pankkisaamiset</b>		
Rahat ja pankkisaamiset	1 488	2 699
Rahatoimisto, käyttötili	75 846	172 590
	<b>77 334</b>	<b>175 289</b>
<b>VASTAAVAA YHTEENSÄ</b>	<b>2 441 056</b>	<b>2 313 699</b>

	31.12.1998	31.12.1997
<b>VASTATTAVAA</b>		
<b>OMA PÄÄOMA</b>		
Peruspääoma	610 048	610 048
Peruspääoma, infrastruktuuri	1 449 165	1 332 715
Tilikausien yli-/alijäämä	-4 153	-
	<b>2 055 060</b>	<b>1 942 763</b>
<b>VARAUKSET</b>		
<b>Kertynyt poistoero</b>	<b>82 345</b>	<b>64 896</b>
Vapaaehtoiset varaukset		
Investointivaraukset	27 019	36 672
Muut vapaaehtoiset varaukset	18 781	31 517
	<b>128 145</b>	<b>133 085</b>
<b>VIERAS PÄÄOMA</b>		
<b>Pitkäaikainen</b>		
Lainat kunnalta	97 155	97 155
Muut pitkäaikaiset velat muille	5 600	0
	<b>102 755</b>	<b>97 155</b>
<b>Lyhytaikainen</b>		
Saadut ennakot	18 363	28 719
Ostovelat	70 275	57 131
Siirtovelat	65 683	53 031
Muut lyhytaikainen velat	775	1 815
	<b>155 096</b>	<b>140 696</b>
<b>VASTATTAVAA YHTEENSÄ</b>	<b>2 441 056</b>	<b>2 313 699</b>

**Liikennelaitoksen rahoituslaskelma  
1.1.–31.12., 1 000 mk**

	1998	1997
<b>LIIKELAITOKSEN TOIMINTA</b>		
<b>TULORAHOITUS</b>		
Käyttökate	195 179	184 607
Rahoitustuotot ja -kulut	-59 561	-58 682
Satunnaiset tuotot ja kulut	-3 885	14 995
	<b>131 733</b>	<b>140 920</b>
<b>INVESTOINNIT</b>		
Käyttöomaisuusinvestoinnit		
Tuotantoinvestoinnit	-173 863	-95 042
Henkilökuljetuksen perusinvestoinnit	-228 519	-172 257
Rahoitusosuudet investointimenoihin	29 122	30 071
Käyttöomaisuuden myyntituotot	369	302
	<b>-372 891</b>	<b>-236 926</b>
<b>RAHOITUSTARVE</b>	<b>-241 158</b>	<b>-96 006</b>
<b>PÄÄOMARAHOITUS</b>		
Pitkäaikaisten lainojen lisäys(+)/vähennys(-)	5 600	0
Lyhytaikaisten lainojen lisäys(+)/vähennys(-)	700	0
Peruspääoman lisäys(+)/vähennys(-)	116 450	69 433
<b>TOIMINTAPÄÄOMAN MUUTOS</b>	<b>-118 408</b>	<b>-26 573</b>
<b>TOIMINTAPÄÄOMAN MUUTOS</b>		
Vaihto-omaisuus, lisäys/ vähennys	870	1 626
Lyhytaikaiset saamiset, lisäys/ vähennys	-7 623	13 518
Rahat ja pankkisaamiset, lisäys/ vähennys	-97 955	-38 276
Korottomat lyhyt. velat, lisäys/ vähennys	-13 700	-3 441
<b>YHTEENSÄ</b>	<b>-118 408</b>	<b>-26 573</b>

**Helsingin keskuspesulan tuloslaskelma, 1 000 mk**

	31.12.1998	31.12.1997
<b>TOIMINTATUOTOT</b>		
Liikevaihto	30 864	28 713
	<b>30 864</b>	<b>28 713</b>
<b>TOIMINTAKULUT</b>		
Henkilöstökulut	-16 710	-16 179
Palvelujen ostot	-2 406	-2 382
Aineet, tarvikkeet ja tavarat	-7 680	-6 672
Vuokrakulut	-521	-5 11
Muut kulut	-10	-3
	<b>-27 327</b>	<b>-25 747</b>
<b>KÄYTTÖKATE</b>	<b>3 537</b>	<b>2 966</b>
Poistot käyttöomaisuudesta	-770	-1 220
	<b>-770</b>	<b>-1 220</b>
<b>LIIEKEYLIJÄÄMÄ</b>	<b>2 767</b>	<b>1 747</b>
<b>Rahoitustuotot ja -kulut</b>		
Korkotuotot	320	-
Peruspääoman tuoton tuloutus	-920	-
Korkokulut	-	-664
	<b>-600</b>	<b>-664</b>
Ylijäämä ennen satunnaisia ja varauksia	2 167	1 082
<b>TILIKAUDEN YLIJÄÄMÄ</b>	<b>2 167</b>	<b>1 082</b>

**Helsingin keskuspesulan rahoituslaskelma  
1.1.–31.12.1998, 1 000 mk**

<b>TULORAHOITUS</b>	
Käyttökate	3 537
Rahoitustuotot ja -kulut	320
Satunnaiset tuotot ja -kulut	0
Peruspääoman tuoton tuloutus	-920
<b>INVESTOINNIT</b>	
Käyttöomaisuusinvestoinnit	-1 150
Rahoitusosuudet investointimenoihin	545
<b>RAHOITUSJÄÄMÄ</b>	<b>2 332</b>
<b>TOIMINTAPÄÄOMAN MUUTOS</b>	<b>2 332</b>
<b>TOIMINTAPÄÄOMAN MUUTOS</b>	
Vaihto-omaisuus (lisäys +/vähennys -)	-764
Lyhytaikaiset saamiset (lisäys +/vähennys -)	70
Rahat ja pankkisaamiset (lisäys +/vähennys -)	2 787
Korottomat lyhytaikaiset velat (vähennys -/lisäys +)	239
<b>YHTEENSÄ</b>	<b>2 332</b>

## Helsingin keskuspesulan tase, 1 000 mk

	31.12.1998	31.12.1997
<b>VASTAAVAA</b>		
<b>KÄYTTÖMAISUUS JA MUUT PITKÄAIKAISET SIOITUKSET -</b>		
<b>Aineelliset hyödykkeet</b>		
Rakennukset	3 462	3 821
Kiinteät rakenteet ja laitteet	1 852	1 745
Koneet ja kalusto	11	22
Ennakomaksut ja keskeneräiset. hankinnat	98	-
	<b>5 423</b>	<b>5 588</b>
<b>Käyttöomaisuusarvopaperit ja muut pitkäaikaiset sijoitukset</b>		
Arvopaperit	6	6
	<b>6</b>	<b>6</b>
<b>VAIHTO- JA RAHOITUSOMAISUUS</b>		
Vaihto-omaisuus		
Valmiit tuotteet	-	764
	<b>0</b>	<b>764</b>
<b>Saamiset</b>		
Myyntisaamiset	187	117
Siirtosaamiset	374	8
	<b>561</b>	<b>125</b>
<b>Rahat ja pankkisaamiset</b>		
Rahat ja pankkisaamiset	12	13
Rahatoimisto, käyttötili	16 165	13 743
	<b>16 177</b>	<b>13 756</b>
<b>VASTAAVAA YHTEENSÄ</b>	<b>22 167</b>	<b>20 239</b>

## VASTATTAVAA

### OMA PÄÄOMA

	31.12.1998	31.12.1997
Peruspääoma	7 389	7 389
Tilikauden ylijäämä	2 167	-
	<b>9 556</b>	<b>7 389</b>

### VARAUKSET

	31.12.1998	31.12.1997
Vapaaehtoiset varaukset		
Investointivaraukset	4 300	4 300
Muut vapaaehtoiset varaukset	4 450	4 450
	<b>8 750</b>	<b>8 750</b>

### VIERAS PÄÄOMA

#### Lyhytaikainen

	31.12.1998	31.12.1997
Saadut ennakot	1	-
Ostovelat	716	983
Siirtovelat	3 042	2 908
Muut lyhytaikaiset velat	102	208
	<b>3 861</b>	<b>4 099</b>

	31.12.1998	31.12.1997
<b>VASTATTAVAA YHTEENSÄ</b>	<b>22 167</b>	<b>20 238</b>

## Tilinpäätöksen tunnusluvut

	1997	1998
<b>Kaupunki</b>		
Toimintatuotot/Toimintakulut, %	43,0	44,0
Vuosikate-%	14,9	15,0
Poisto-%	7,2	7,4
Vuosikate, mk/asukas	4 585	4 854
Vuosikate ilman liikelaitoksia, mk/asukas	2 874	2 991
Omavaraisuus-%	73,9	74,4
Oman pääoman sidottujen erien osuus, %	62,3	59,9
Rahoitusvarallisuus, mk/asukas	2 679	1 631
Suhteellinen velkaantuneisuus, %	29,1	28,0
Investointien tulo-rahoitus, %	111,7	81,6
Korolliset lainat 31.12, milj. mk	2 582	2 448
Korolliset lainat, mk/asukas	4 788	4 481
Lainanhoitokate	5,2	8,1
Kassastamaksut/vuosi, milj. mk	17 040	19 299
Kassan riittävyys, pv	108	84
Asukasmäärä	539 369	546 317
<b>Konserni</b>		
Omavaraisuus-%	64,4	65,2
Lainakanta, milj. mk	9 325	10 155
Lainat, mk/asukas	17 288	18 589

### Tunnuslukujen laskentakaavat

Toimintatuotot/Toimintakulut = 100 x Toimintatuotot/Toimintakulut

Vuosikate-% = 100x Vuosikate/Toimintatuotot + Verotulot + Valtionosuudet

Poisto-% = 100 x. Poistot käyttöomaisuudesta/Toimintatuotot + Verotulot + Valtionosuudet

Vuosikate mk/asukas = Vuosikate/ asukasmäärä 31.12

Omavaraisuus-% = 100 x (Oma pääoma + Kertynyt poistoero + Vapaaehtoiset varaukset + Käyttöomaisuuden arvonorotukset)/(Taseen loppusumma - Saadut ennakot)

Oman pääoman sidottujen erien osuus,% = 100 x (Peruspääoma + Liittymismaksupääoma + Käyttöomaisuuden arvonorotukset)/(Koko pääoma - Saadut ennakot)

Rahoitusvarallisuus, mk/asukas = (Saamiset + Rahat ja pankkisaamiset + jvk-sijoitukset - Vieras pääoma + Saadut ennakot)/Asukasmäärä 31.12

Suhteellinen velkaantuneisuus, % = (Vieras pääoma - Saadut ennakot)/(Toimintatuotot + Verotulot + Valtionosuudet)

Investointien tulo-rahoitus, % = 100 x Vuosikate/Investointien omahankintameno

Korolliset lainat 31.12, milj. mk = Pitkäaikaiset lainat + Pitkäaikaisten lainojen seuraavan vuoden lyhennykset .

Lainanhoitokate = (Vuosikate + Korkokulut)/(Korkokulut + Lainanlyhennykset)

Asukasmäärä = Asukasmäärä tilivuoden lopussa





## Kaupunginhallituksen ehdotus tilikauden tuloksen käsittelystä

**T**ilikauden tulos ennen varausten ja rahastojen muutoksia on 1 586 486 038,22 mk. Tulokseen sisältyy myös talousarvion ulkopuolisten liikelaitosten ja rahastojen tulokset, jotka käsitellään kirjanpitosäännösten mukaisesti niiden omissa kirjanpidoissa. Kaupunginhallitus esittää tilikauden tuloksen käsittelystä seuraavaa.

Helsingin Energian tilikauden ylijäämä, 110 305 958,29 mk varausten muutosten ja peruspääoman tuloutuksen jälkeen, siirretään teknisen lautakunnan esityksen mukaisesti Helsingin Energian omaan pääomaan.

Helsingin Veden tilikauden ylijäämä, 9 989 437,65 mk varausten muutosten jälkeen, siirretään teknisen lautakunnan esityksen mukaisesti edellisten tilikausien ylijäämiin.

Helsingin Sataman tilikauden ylijäämä, 19 907 151,77 mk varausten muutosten jälkeen, siirretään satamalautakunnan ehdotuksen mukaisesti edellisten tilikausien ylijäämiin.

Liikennelaitoksen tilikauden alijäämä,

-4 152 870,98 mk varausten muutosten jälkeen, kirjataan joukkoliikennelautakunnan esityksen mukaisesti liikennelaitoksen oman pääoman vähennyksiksi.

Keskuspesulan tilikauden ylijäämä 2 167 099,96 mk siirretään liikepalvelulautakunnan esityksen mukaisesti Helsingin Tekstiilipalvelun edellisten tilikausien ylijäämiin.

Kaupunginhallitus ehdottaa edelleen, että asuntolainarahaston ylijäämä 12 491 729,29 mk, asuntotuotantorahaston ylijäämä 22 594 775,42 mk, urheilu- ja ulkoilulaitosrahaston ylijäämä 3 071 414,44 mk sekä vakuutusrahaston ylijäämä 9 982 169,14 mk siirretään rahastojen sääntöjen mukaan niiden rahastopääomiin.

Kaupunginhallitus ehdottaa lisäksi, että muun toiminnan tilikauden tulos käsitellään seuraavasti.

Lainalyhennysrahastoon siirretään 980 000 000 mk tulevia kertalyhenteisten lainojen takaisinmaksuja varten.

Kamppi-Töölölahti-alueen investointirahas-

toon ehdotetaan siirrettäväksi rahaston sääntöjen mukaan Kamppi-Töölölahti-alueen tonttien myynnistä vuonna 1998 kertyneet tulot 5 000 000 mk. Vastaavasti rahastosta tuloutetaan Kamppi-Töölölahti alueen vuoden 1998 investointeja vastaava määrä 21 015 385,16 mk.

Investointivarauksiin Kallion virastotalon peruskorjausta varten ehdotetaan siirrettäväksi 150 000 000 mk.

Muun toiminnan ylijäämä varaus- ja rahastokirjausten jälkeen, 214 215 027,26 mk, ehdotetaan kirjattavaksi kaupungin omaan pääomaan edellisten tilikausien ylijäämiin.

## TIETOJA HELSINGISTÄ

### Helsinki

Perustettu vuonna 1550  
Pääkaupunki vuodesta 1812

### Alue ja ympäristö

Kokonaispinta-ala 686 km<sup>2</sup>  
Maapinta-ala 185 km<sup>2</sup>  
viheralueita ja puistoja 31%  
Väestötiheys  
henkilöitä/maa-km<sup>2</sup> 2 950  
Rantaviiva 98 km  
Saaria 315

### Keskilämpötilat 1998

koko vuosi 5,4°C  
lämpimin kuukausi, heinäkuu 16,4 °C  
 kylmin kuukausi, helmikuu -3,6 °C

### Väestö

Väkiluku 1998/1999 546 317

Ikäjakautuma

0–6	7,7 %
7–15	8,6 %
16–64	70,2 %
65–74	7,2 %
75+	6,3 %

Suomen kansalaisia 95,3 %  
Ulkomaisten kansalaisia 4,7 %

### Asuntokunnat

keskikoko 1,9  
yhden hengen asuntokuntia 47 %  
vähintään viiden hengen asuntokuntia 3,5 %

### Asuminen

Asuinhuoneistoja yhteensä 285 700  
omistusasuntoja 47,0 %  
Kaupungin omistamia vuokra-asuntoja  
55 000  
Asumiskustannukset  
Kaksion vuokra keskimäärin, mk/kk 2 650  
vuokran osuus keskimääräisistä tuloista 18 %

### Työmarkkinat

Työpaikkoja 1997 307 514  
alkutuotanto (TOL A -B) 0,1 %  
jalostus (TOL C - F) 14,3 %  
palvelut (TOL G - Q) 84,1 %  
kauppa, rahoitus, liikenne  
(TOL G - K) 47,4 %  
yhteiskunnalliset palvelut  
(TOL L - Q) 36,7 %

Työvoimaan kuulumattomia  
(15–74 -vuotiaat) 124 000 (30 %) 1998  
Työttömiä (IV/1998) 20 900 (7,2 %)  
Naisten työhön osallistuvuusosuus 67,8 %

### Liikenne

Rekisteröityjä autoja 1000 asukasta kohti 316  
Kaupungin sisäisen joukkoliikenteen matkoja  
yht. 197 milj.  
Puhelinliittymiä 100 asukasta kohti 77  
Matkapuhelimia 100 asukasta kohti 58  
Internet -yhteydet 1000 asukasta kohti 97

### Terveydenhuolto

Kaupungin terveysasemia 32  
Kaupungin sairaaloita 12

Perusterveydenhuolto:  
Terveysasemakäyntejä yhteensä 2,5 milj.  
käyntejä asukasta kohti 4,6

Erikoissairaanhoido:

Poliklinikkakäyntejä yhteensä 0,6 milj.  
käyntejä asukasta kohti 1,1

Hoitopäiviä yhteensä sairaaloissa 1,6 milj.  
asukasta kohti 2,9

### Sosiaalitoimi

Lasten päivähoito:  
paikkoja sataa 1–6 -vuotiasta kohti 66  
Vanhusten palvelut:  
palveluasuminen ja tehostettu  
palveluasuminen, paikkoja 3 369  
laitoshoitopaikkoja 2 410

### Koulutus

Koulutusrakenne sukupuolen mukaan:

	miehet	naiset
Korkeintaan perusaste	36%	38%
Keskiaste	42%	41%
Korkea-aste	22%	21%

Oppilaitokset Helsingissä  
Yliopistoja ja korkeakouluja 8  
Peruskouluja ja lukioita 207  
Ammatillisia oppilaitoksia 33

### Kulttuuri ja vapaa-aika

Kaupunginkirjasto  
Lainoja asukasta kohti 16,7

Liikunta- ja ulkoilualueita, ha 5 351  
Ulkoiluteitä ja kuntoratoja, km 395  
Sisäliikuntatiloja, uimahalleja yms. 65



Jakelu: (09) 169 3713  
Julkaisija: Helsingin kaupunginkanslia  
Postiosoite: PL 214, 00171 Helsinki  
Käyntiosoite: Pohjoisesplanadi 11–13  
Puhelinvaihte: (09) 1691  
Taitto ja kartta Pentti Nuortimo/Vihreä Peto Oy  
Kuvat: Pertti Nisonen sivut 1–2, 8, 9, 12, 14–16, 18,  
20, 23, 25, 26, 28, 29, 37, Jussi Kautto sivut 5–7,  
Nasakuva sivu 21, Seyyar Nasretidin sivut 3, 15  
Paino: Oulurepro/Painomestariit 1999  
ISSN: 1456-1506