

Segregaation ennalta ehkäiseminen ja lieventäminen Helsingin kaupungissa

Katja Vilkama, Stina Högnabba, Venla Bernelius ja Riikka Henriksson (toim.)



Muistioita
2023:1



Helsinki

Segregaation ennalta ehkäiseminen ja lieventäminen Helsingin kaupungissa

Katja Vilkama, Stina Högnabba, Venla Bernelius ja Riikka Henriksson (toim.)

Tiedustelut

Katja Vilkama, p. +358 50 402 8766
katja.vilkama@hel.fi

Julkaisija

Helsingin kaupunki, kaupunginkanslia,
kaupunkitietopalvelut

Osoite

PL 550, 00099 Helsingin kaupunki
(Työpajankatu 8)

Internet

www.hel.fi/kaupunkitieto

Tilaukset, jakelu

p. 09 310 43297
kaupunkitieto@hel.fi

Valokuvat:

Kansi (kaikki kuvat ovat Helsingin kaupungin):
Yläriivi: vasemmalla ©Susa Junnola, oikealla: ©Antti Nikkanen.
Alariivi: vasemmalla ©Jonna Pennanen, oikealla ©Maarit Hohteri.
s. 4. ©Juha Valkeakoski / Sherpa
s. 15. © Lauri Rotko / Helsingin kaupunki

Kuviot

Lotta Haglund, Jukka Hirvonen

Taitto

Lotta Haglund

Verkossa

ISSN 2954-2650

Sisällys

1. Johdanto	4
2. Tutkimustulokset segregaatiokehityksestä	5
2.1. Väestöryhmien väliset hyvinvointierot ovat Helsingissä suuria ja heijastuvat erityisesti lapsiin	5
2.2. Alueelliset erot selkeitä ja osin hieman kasvaneet	6
2.3. Alue-erojen vaikutus asukkaiden hyvinvointiin ja palvelutarpeisiin.....	11
3. Helsingin tavoitteet ja toimenpidekokonaisuudet segregaatian ehkäisemiseksi	16
3.1. Segregatiota ennalta ehkäisevät toimenpidekokonaisuudet	17
3.2. Segregaatian vaikutuksia lieventävät ja korjaavat toimenpidekokonaisuudet	20
4. Johtopäätökset ja tulevaisuuden suuntaviivoja	24
4.1. Keskeiset havainnot segregaatian ehkäisyn nykytilasta.....	24
4.2. Lopuksi	27
Lähteet	28

1. Johdanto

Tämän muistion tarkoituksena on kuvata segregaatiokehityksen nykytilannetta Helsingissä tutkimustulosten kautta sekä tuoda esille kaupungin tavoitteet segregaatian vastaisessa työssä. Muistiossa tarkastellaan kaupungin keskeisimpiä toimenpiteitä segregaatian ehkäisemiseksi keskittyen erityisesti Helsinki-spesifisiin lakisääteisiä palveluja täydentäviin toimiin.

Asuinalueiden omaleimaisuus on kaupunkien kehitykselle ominainen ja luontainen piirre. Kaupunkeihin kuuluu erilaisten kaupunginosien kirjo, ja myös tietyt hyvinvointierot niiden välillä ovat väistämättömiä. Jos erot kuitenkin kasvavat liian suuriksi, kehityksellä on monia kielteisiä seurauksia ja sen suuntaa voi olla vaikea muuttaa. Tällöin puhutaan alueellisesta segregaatista ja sen vaikutuksista. Tässä muistiossa segregaatilla tarkoitetaan asuinalueille paikantuvia hyvinvointieroja, joiden juuret ovat asukkaiden välisissä hyvinvoinnin ja tulotason eroissa. Segregaatiokehitys näkyy hyväosaisuuden ja huono-osaisuuden kasautumisena toisistaan erillisille asuinalueille.



2. Tutkimustulokset segregaatiokehityksestä

2.1. Väestöryhmien väliset hyvinvointierot ovat Helsingissä suuria ja heijastuvat erityisesti lapsiin

Helsinki on monen ilmiön suhteen varsin polarisoitunut kaupunki, josta löytyy koko Suomen mittapuulla mitaten niin parhaiten pärjääviä kuin huono-osaisimpia väestöryhmiä ja asuinalueita. Esimerkiksi vähintään ylemmän korkeakoulututkinnon suorittaneiden osuus on Helsingissä koko maata selvästi suurempi (28 % vs. 16 %), mutta niin on myös ilman perusasteen jälkeistä tutkintoa olevien osuus (16 % vs. 14 %). Vastaavalla tavalla asuntokuntien tulotaso on Helsingissä muuta maata korkeampi (33 300 euroa vs. 27 900 euroa kulutusyksikköä kohden), mutta samalla tuloerot ovat suurempia, ja esimerkiksi perustoimeentulotuen saaminen on Helsingissä yleisempää kuin Suomessa keskimäärin (10 % vs. 7 % väestöstä). Helsingiläisistä asutokunnista 8 prosenttia kuuluu alimpaan tulokymmenykseen (koko maassa 10 %) ja 17 prosenttia ylimpään tulokymmenykseen (koko maassa 10 %). Alimpaan tulokymmenykseen kuuluvien helsinkiläisten keskitulot ovat lähes kahdeksan kertaa pienemmät kuin ylimpään tulokymmenykseen kuuluvilla.

Hyvinvointierot näkyvät erityisen selvästi lapsiperheissä. Useampi kuin joka kymmenes helsinkiläislapsi asuu pienituloisessa perheessä ja kuudella prosentilla lapsista pienituloisuus on pitkittynyttä. Perustoimeentulotuen saaminen oli vuonna 2020 helsinkiläisissä lapsiperheissä selvästi yleisempää kuin Suomessa keskimäärin (17 % vs. 10 %).

Suurin osa helsinkiläislapsista ja -nuorista kasvaa ja kehittyy turvallisissa ja terveellisissä kasvuympäristöissä eri puolilla kaupunkia. Osalle on kuitenkin kasautunut monenlaisia hyvinvoinnin haasteita. Heikoimmassa asemassa ovat ne lapset ja nuoret, joiden vanhemmilla on erilaisia syrjäytymisriskejä. Heillä riski ylisukupolvisten huono-osaisuuden kierteiden muodostumiseen on korostunut. Tutkimukset osoittavat, että todennäköisyys päätyä pelkän perusasteen koulutuksen varaan tai työn ja koulutuksen ulkopuolelle on huomattavasti suurempi niillä nuorilla, joiden vanhemmat ovat vailla perusasteen jälkeistä koulutusta, ovat työttömiä ja/tai ovat saaneet pitkään toimeentulotukea (Sutela ym., 2016; Vauhkonen & Salasuo, 2021). Kohorttitutkimusten perusteella tiedetään myös, että niillä helsinkiläislapsilla, joiden vanhemmat ovat saaneet toimeentulotukea, on selkeästi suurempi todennäköisyys päätyä itse toimeentulotuen saajaksi aikuistuuksaan kuin Helsingissä keskimäärin (Haapamäki ym., 2014).

Myös mielenterveyden haasteet sekä liiallinen alkoholinkäyttö perheissä lisäävät riskiä lasten ja nuorten hyvinvoinnin heikentymisestä. Esimerkiksi kodin ulkopuolelle sijoitetuista lapsista lähes 60 prosenttia asui ennen sijoitustaan perheessä, jossa vanhemmalla on ollut mielenterveysongelmia, ja alkoholia käytettiin runsaasti joka neljännellä lapsen perheessä (Heino ym., 2016.) Vanhempien päihteiden käyttö on niin ikään yhteydessä nuoren omaan päihteiden käyttöön. Esimerkiksi vanhemman haittava aiheuttava liiallinen alkoholinkäyttö lisää nuoren kannabiksen käytön riskiä senkin jälkeen, kun useita muita perhetekijöitä ja sosioekonomisia tekijöitä on huomioitu (Mäki, 2021a).

2.2. Alueelliset erot selkeitä ja osin hieman kasvaneet

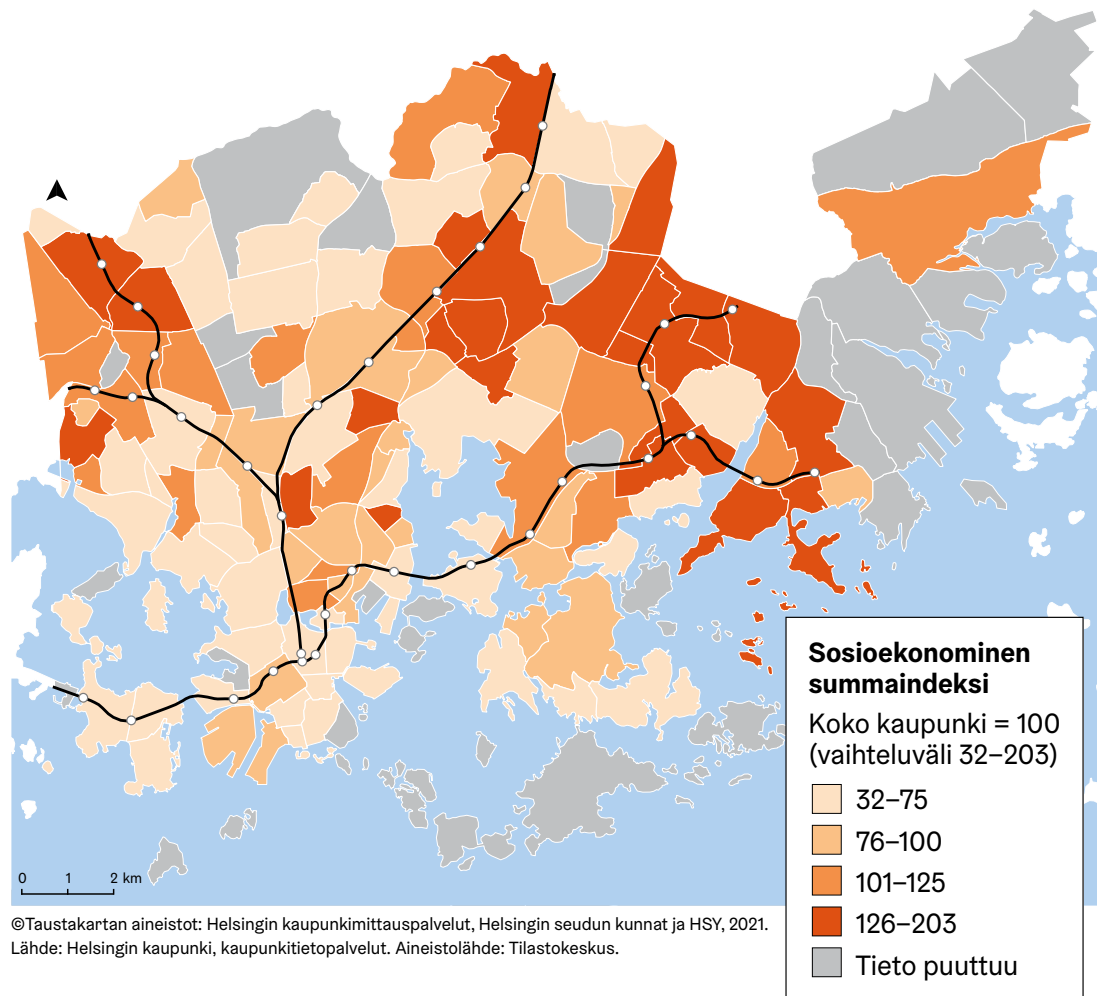
2.2.1. Asuinalueiden sosioekonominen eriytyminen

Yllä kuvatut väestöryhmien väliset hyvinvointierot heijastuvat Helsingin asuinalueiden kehitykseen asumiseen ja muuttopäätöksiin liittyvien valintojen ja rajoitteiden sekä asuinympäristöjen kehittymiseen ja asuntomarkkinoihin liittyvien muutosten kautta. Alueiden väliset erot ovat Helsingissä selkeitä useilla hyvinvoinnin mittareilla kuvattuna, vaikka ne ovatkin edelleen kansainvälisesti vertailtuna kohtuullisella tasolla. Erot kasvoivat erityisesti 1990-luvun laman ja sen jälkeisen taloudellisen kasvun seurauksena (esim. Vaattovaara & Kortteinen, 2003). Vuosituhannen taitteen jälkeen erojen kasvu tasaantui. Yksittäisten alueiden kehityksessä ja asemassa on tapahtunut muutoksia etenkin asuntorakentamisen ja aluekehittämisen seurauksena, mutta alueiden keskinäinen hierarkia on pysynyt varsin muuttumattomana (esim. Vilkama ym., 2014).

Viime vuosina alueiden väliset hyvinvointierot ovat alkaneet uudelleen hieman kasvaa. Etenkin työttömyydessä sekä asukkaiden tulotasossa on tapahtunut erojen hienoista kasvua. Lisäksi koulutustason alueelliset erot ovat hieman lisääntyneet maisteritason tai sitä korkeamman tutkinnon suorittaneiden osalta. Vähintään ylemmän korkeakoulututkinnon suorittaneiden osuuksissa alueiden vaihteluväli sekä jakauman keskipoikkeama ovat hieman kasvaneet (vuonna 2007 keskipoikkeama oli 7,6 ja vuonna 2020 8,4 prosenttiyksikköä; rajaus kotimaankielisiin).

Samanaikaisesti alueiden väliset hyvinvointierot ovat monikerroksistuneet (Kuvio 1), ja huono- sekä hyväosaisuuden keskittyminen toisistaan erillisille alueille on vahvistunut. Esimerkiksi matalan koulutustason ja pienituloisuuden alueellinen korrelaatio on vahvistunut Helsingissä viimeisten kahden vuosikymmenen aikana (vuonna 2000 korrelaatio oli 0,58 ja vuonna 2021 0,66). Käytännössä tämä merkitsee sitä, että väestön hyvinvoinnin ja palvelujärjestelmän kuormittumisen haasteet kasautuvat entistä voimakkaammin samoille alueille. Heikoimmassa asemassa olevien alueiden (matala koulutustaso, alhaiset tulot ja korkea työttömyys) kehitys on jäänyt selvästi Helsingin keskimääräisestä kehityksestä jälkeen.

Kuvio 1. Sosioekonomisen summaindeksin arvo Helsingin asuinalueilla 2021



Sosioekonominen summaindeksi on muodostettu alueen työttömyysasteen, vain perusasteen tutkinnon suorittaneiden ja alimpaan tuloviidennekseen kuuluvien osuudesta, jotka on suhteutettu kaupungin keskitasoon (Helsinki = 100). Kartan asuinalueet ovat Helsingin tilastollisen piirijakojärjestelmän mukaisia osa-alueita.
Lähde: Helsingin kaupunki, kaupunkitietopalvelut. Aineistolähde: Tilastokeskus.

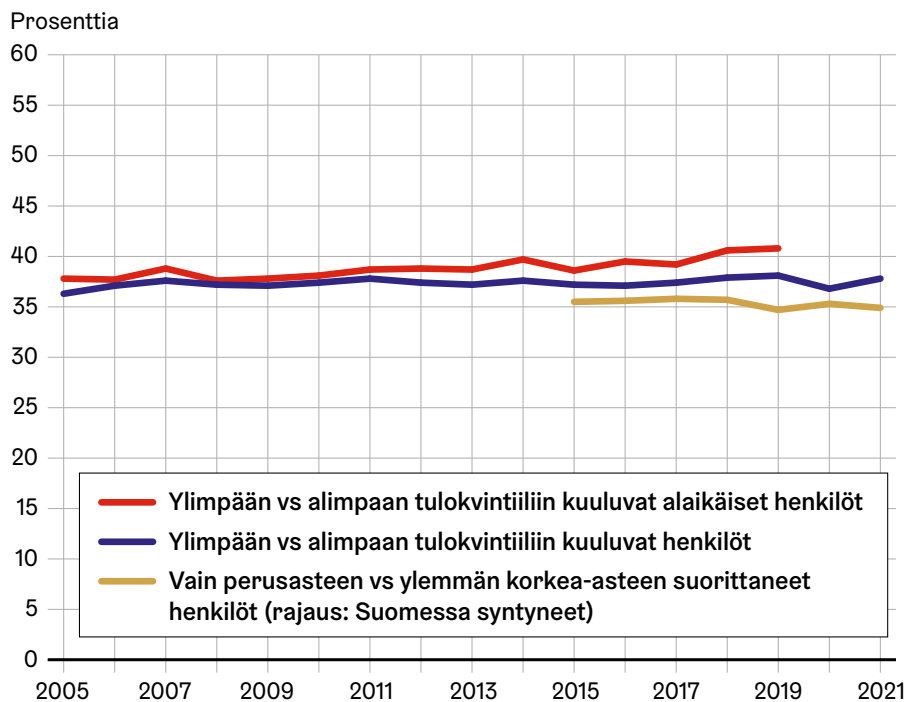
Eriytymisen astetta ja sen kehitystä voidaan kuvata myös kansainvälisessä tutkimuskirjallisuudessa usein käytetyllä erilaisuusindeksillä (*index of dissimilarity*), joka vertaa kahden väestöryhmän alueellista sijoittumista toisiinsa. Mitä korkeampi indeksin luku on, sitä epätasaisemmin kyseiset ryhmät asuvat toisiinsa nähden. Tämän mittaustavan ero edellä kuvattuihin on siinä, että se vertaa väestöryhmien alueellista jakautumista, kun taas yllä on kuvattu asuinalueiden väestörakenteessa havaittavia eroja (mittaus-
tapojen erosta ks. esim. Vilkkama & Hirvonen, 2018).

Kuvio 2 kuvaa pieni- ja suurituloisten (alin ja ylin tuloviidennes) sekä matalasti ja korkeasti koulutettujen (vain perusasteen tutkinto ja vähintään ylempi korkeakoulututkinto) alueellisen sijoittumisen keskinäistä eroa ja siinä tapahtuneita muutoksia erilaisuusindeksillä mitattuna. Se osoittaa, että pieni- ja suurituloisten asumisen sijoittumisessa ei ole tapahtunut suuria muutoksia suhteessa toisiinsa viimeisten 16 vuoden aikana.

Alaikäisten lasten kohdalla tulotason mukainen eriytyminen näkyy aikuisväestöä selkeämpänä ja heillä eriytyminen on myös hieman lisääntynyt. Pieni- ja suurituloisimpiin perheisiin kuuluvat lapset asuvat siis vahvemmin toisistaan erillään kuin aikuisväestö.

Kuviosta 2 ilmenee myös, että matalasti ja korkeasti koulutettujen asukkaiden keskinäinen eriytyminen ei ole lisääntynyt erilaisuusindeksillä mitattuna viimeisen viiden vuoden aikana (2015–2021). Eli vaikka asuinalueiden koulutuspohjassa on tapahtunut hienoista eriytymistä korkeimmin koulutettujen osuuksissa, eri koulutusryhmiin kuuluvien asukkaiden alueellisessa jakaumassa ei ole suurta muutosta suhteessa toisiinsa.

Kuvio 2. Sosioekonominen eriytyminen tulojen ja koulutuksen suhteen Helsingissä erilaisuusindeksillä mitattuna vuosina 2005–2021



Indeksin arvot on laskettu Helsingin hallinnollisiin aluejakoihin kuuluvan osa-aluejaon pohjalta. Lähde: Helsingin kaupunki, kaupunkitietopalvelut. Aineistolähde: Tilastokeskus.

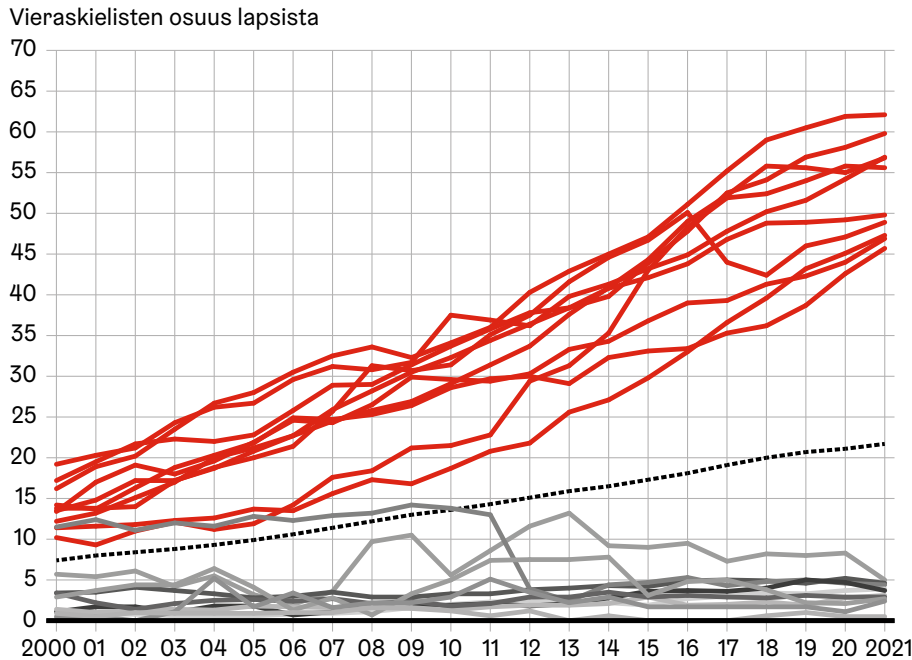
2.2.2. Asuinalueiden etninen eriytyminen

Syntyperältään ulkomaalaistaustaisten asukkaiden määrä on kasvanut Helsingissä merkittävästi kolmen viime vuosikymmenen aikana. Maahanmuutto on tuonut uuden ulottuvuuden Helsingin asuinalueiden välisiin eroihin, koska ulkomaalaistaustaisten osuus väestöstä on joillain alueilla selvästi korkeampi kuin toisilla. Ulkomaalaistaustaisten osuudet ovat nousseet korkeimmiksi Helsingin itäisissä ja koillisissa kaupunginosissa, joissa asumisen hinta on keskimääräistä edullisempi. Samoilla alueilla on perinteisesti esiintynyt keskimääräistä enemmän myös sosioekonomista huono-osaisuutta. Sosioekonomisen ja etnisen eriytymisen alueellinen yhteen kietoutuminen on segregaatiokehityksen näkökulmasta erityinen, useissa eurooppalaisissa kaupungeissa tunnistettu ilmiö, jonka vaikutukset näkyvät sekä palveluiden toimintaedellytyksissä että esimerkiksi ulkomaalaistaustaisten asukkaiden kotoutumisen mahdollisuuksissa.

Selkeimmin ja nopeimmin ulkomaalaistaustaisten osuudessa havaittavat alueelliset erot ovat kasvaneet lasten ja nuorten osuuksissa. Tämä on seurausta paitsi maahanmuutosta ja kaupungin sisäisestä muuttoliikkeestä, myös ulkomaalaistaustaisten niin sanottua kantaväestöä keskimäärin suuremmasta perhekoosta. Viimeksi mainittuun vaikuttaa puolestaan kantaväestön matala syntyvyys viime vuosina. Helsinkiin on muodostunut alueita, joilla kouluikäisistä ja sitä nuoremmista lapsista jo yli puo-

let on ulkomaalaistaustaisia tai vieraskielisiä¹. Samanaikaisesti osalla alueista vieraskielisten lasten osuus jää edelleen hyvin pieneksi (Kuvio 3). Alueiden väliset erot ovat moninkertaistuneet.

Kuvio 3. Vieraskielisten lasten osuus 0–15-vuotiaista lapsista Helsingissä korkeimman osuuden ja matalimman osuuden alueilla vuosina 2000–2021



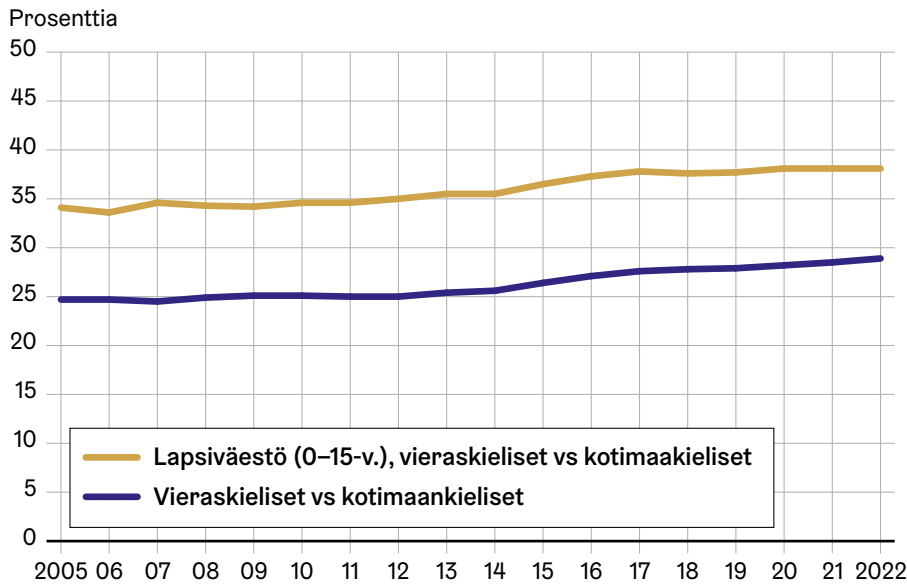
Jokainen viiva kuvaa yhtä asuinalueita, Helsingin keskiarvo on merkattu kuvioon katkoviivalla. Kuvion asuinalueet ovat Helsingin hallinnollisiin aluejakoihin kuuluvia osa-alueita. Lähde: Helsingin kaupunki, kaupunkitietopalvelut. Aineistolähde: Helsingin seudun aluesarjat.

Eriytymisen kasvu tulee esille myös erilaisuusindeksillä mitattuna, jolloin tarkastellaan alueiden väestörakenteiden sijasta väestöryhmien sijoittumista kaupungin eri osiin. Kuvio 4 osoittaa vieraskielisten ja kotimaankielisten asukkaiden alueellisen sijoittumisen keskinäistä eroa ja siinä tapahtuneita muutoksia vuosina 2005–2022. Vieraskielisten ja kotimaankielisten asumisen eriytyminen on lisääntynyt lievästi koko tarkastelujakson ajan ja selkeimmin vuodesta 2014 alkaen. Kieliryhmien välillä on eriytymisessä eroja. Erilaisuusindeksin arvot olivat vuonna 2021 korkeimmat Etelä-Aasiasta tulleilla sekä somalialais- ja afganistanilaistaustaisilla (Saukkonen, 2022).

Kouluikäisten ja sitä nuorempien lasten kohdalla alueellinen eriytyminen on myös erilaisuusindeksillä mitattuna selvästi koko väestöä voimakkaampaa. Kotimaisia kieliä ja muita kieliä äidinkielenään puhuvat lapset asuvat siis selkeämmin toisistaan erillisillä asuinalueilla kuin koko väestö.

¹ Kieliperustainen tarkastelu perustuu henkilön rekisteröityyn äidinkielen, jota voi muuttaa ilmoituksen perusteella. Henkilö voi puhua sujuvasti useita eri kieliä, tai olla käytännössä äidinkieltään kaksikielinen, mutta hänellä voi olla vain yksi virallinen rekisteröity äidinkieli. Ulkomaalaistaustaisuuden määrittely perustuu puolestaan syntyperään, eikä siten muutu henkilön elinaikana. Ulkomaalaistaustaisiksi on tilastoissa katsottu ne henkilöt, jotka ovat itse syntyneet ulkomailla, tai joiden molemmat vanhemmat (tai ainoa tiedossa oleva vanhempi) ovat ulkomailla syntyneitä. Suomalaistaustaisiksi lukeutuvat siis kaikki ne henkilöt, joiden vanhemmista vähintään toinen on syntynyt Suomessa.

Kuvio 4. Asuinalueiden etninen eriytyminen äidinkielen mukaan Helsingissä erilaisuusindeksillä mitattuna vuosina 2005–2022



Mitä suurempi indeksin arvo on, sitä eriytyneemmin tarkasteltavat ryhmät asuvat toisistaan. Indeksien arvot on laskettu Helsingin hallinnollisiin aluejakoihin kuuluvan osa-aluejaon pohjalta. Lähde: Helsingin kaupunki, kaupunkitietopalvelut. Aineistolähde: Tilastokeskus.

Helsingin ulkomaalaistaustaiset ovat hyvin moninainen ryhmä, eikä heidän korkea osuutensa välttämättä tarkoita alueen huono-osaisuuden lisääntymistä. Kehityksellä on kuitenkin suuria vaikutuksia etenkin koulujen ja päiväkotien oppilasrakenteisiin. Samoihin kouluihin on Helsingissä keskittynyt sekä alueen sosioekonomisesta rakenteesta kumpuavia haasteita että lisääntyvää kielellisen tuen tarvetta. Oppimistuloksiin perustuvista kansallisista tarkasteluista tiedetään, että ulkomaalaistaustaisten lasten oppimistulokset ovat keskimäärin heikompia kuin niin sanottuun kantaväestöön kuuluvilla lapsilla (ks. esim. Ukkola & Metsämuuronen, 2023), jolloin lisätuen tarve entisestään korostuu. OECD:n PISA-tutkimusten mukaan yläkoululaisilla osaamisero on etenkin lukutaidossa Suomessa jopa kansainvälisesti poikkeuksellisen suuri (OECD, 2019: 187). Sosioekonominen tausta on yhteydessä oppimistuloksiin niin ulkomaalaistaustaisilla kuin suomalaistaustaisilla lapsilla.

Segregaatiokehityksen näkökulmasta huolestuttavaa on, jos kaupungin alueellisessa ja väestöllisessä kehityksessä huono-osaisuuden eri ulottuvuudet (muun muassa köyhyys ja työttömyys) kytkeytyvät vahvasti etnisiin ja kulttuurisiin eroihin eri alueilla, kuten Helsingissä näyttää osin tapahtuvan. Eriyksen huolestuttavaa on myös, jos huono-osaisuuden ja syrjinnän tai syrjityksi tuleminen kokemusta kasautuu vahvasti joillekin kaupungin alueille.

2.3. Alue-erojen vaikutus asukkaiden hyvinvointiin ja palvelutarpeisiin

Segregaation vaikutukset näkyvät kaupungeissa monin eri tavoin. Näitä vaikutuksia käsitellään tässä luvussa kolmen eri näkökulman kautta. Ensimmäinen näkökulma liittyy segregaatiokehityksen palvelurakenteille tuottamaan "segregaatiokuorman". Sosioekonominen hyväosaisuus ja huono-osaisuus ovat yhteydessä useisiin muihin hyvinvoinnin ulottuvuuksiin, joiden alueellinen kasautuminen heijastuu palvelutarpeisiin (ks. luku 2.3.1). Tämä haastaa alueellisten instituutioiden rakenteita ja toimintaedellytyksiä. Väestörakenteen eriytyessä eri alueille muodostuu toisistaan poikkeavia palvelutarpeita, joihin kaupungin palvelurakenteen pitää pystyä vastaamaan.

Segregaatiolla voi olla vaikutuksia myös suoraan yksilöiden hyvinvointiin niin sanottujen naapurustovaikutusten tai aluevaikutusten kautta (engl. *neighbourhood effects*). Jos tällaisia kausaalivaikutuksia esiintyy, voi naapuruston ominaisuuksilla olla kauaskantoisia vaikutuksia yksilön myöhempään elämänmahdollisuuksiin. Esimerkiksi asuminen pienituloisella asuinalueella voi joissakin olosuhteissa rajoittaa tai heikentää yksilön myöhempiä elämän saavutuksia (ks. luku 2.3.2).

Kolmas näkökulma liittyy segregaatiokehityksen seuraamuksiin kaupunkikehityksen ja kaupungin houkuttelevuuden kannalta laajemmin (ks. luku 2.3.3). Segregaation tuottamat erot alueiden väestöpohjassa ja instituutioiden rakenteissa heijastuvat asuntomarkkinoiden dynamiikkaan alueiden maineen, asuntojen hintojen ja muuttoliikkeen valikoitumisen kautta. Segregaation vaikutuksissa ei siten ole kyse vain huono-osaisuuden kasautumisesta tai heikoimmassa asemassa olevien ihmisten hyvinvoinnista. Myös keskiluokkaiset ja hyväosaiset ihmiset ovat osallisina segregaatiokehityksessä yhtäältä asumisvalintojensa ja toisaalta näitä valintoja ohjaavien rakenteiden kautta. Lisäksi segregaatiokehityksellä voi olla myös laajempia yhteiskunnallisia vaikutuksia, jotka heijastuvat muun muassa asukkaiden osallisuuden kokemuksiin ja kansalaisyhteiskunnan toimivuuteen. Voimakas segregaatiokehitys on kansainvälisessä kirjallisuudessa liitetty eri yhteiskunnallisten ryhmien välisen kontaktin vähenemiseen, eriytyviin arjen kokemuspuiireihin ja lisääntyvään ”kuplautumiseen” sekä heikkenevän yhteiskunnallisen koheesion riskiin (OECD, 2018). Näitä yhteyksiä kuvataan tarkemmin alla olevissa alaluvuissa.

2.3.1. Asuinympäristöjen eriytymisen vaikutus institutionaalisiin rakenteisiin ja palvelutarpeisiin

Alueiden väliset erot väestön sosioekonomisessa ja etnisessä rakenteessa heijastuvat Helsingissä myös muihin hyvinvoinnin alueellisiin ulottuvuuksiin. Esimerkiksi alueelliset erot koululaisten oppimistuloksissa (Bernelius, 2013), nuorten hyvinvoinnin haasteissa (Määttä, 2022), väestön sairastavuudessa (Mäki, 2021b) sekä turvattomuuden kokemuksissa (Keskinen, 2022) ovat Helsingissä selkeitä.

Havaitut erot johtuvat pääsääntöisesti siitä, että eri alueilla asuu hyvinvointiin yhteydessä olevien tekijöiden suhteen erilaisia asukkaita. Esimerkiksi tulot ovat yhteydessä sairastavuuteen niin, että hyvätuloiset ovat keskimäärin terveempiä ja pienituloiset keskimäärin sairaampia (Mäki, 2017). Toisaalta hyvätuloiset asuvat useammin samoilla alueilla ja pienituloiset toisilla alueilla. Suurin osa terveydessä ja hyvinvoinnissa esiintyvistä alue-eroista voi johtua siis tällaisista rakenteellisista, kotitalouksien alueelliseen valikoitumiseen liittyvistä tekijöistä.

Asuinalueiden eriytyminen sosioekonomisten ja etnisten erojen sekä muiden hyvinvoinnin tekijöiden mukaan heijastuu selvästi alueellisiin palvelutarpeisiin sekä palveluiden järjestämisessä koettuun ”segregaatiokuormaan”. Esimerkiksi lasten ja nuorten palveluissa sosioekonomisen ja etnisen segregaation yhteen kytkeytyminen näkyy jo nyt selvästi siten, että samoihin päiväkoteihin tai kouluihin sijoittuu samanaikaisesti sekä sosioekonomiseen huono-osaisuuteen liittyvää tuen tarvetta että korostunutta kielellisen tuen tarvetta. Näiden koulujen ja päiväkotien henkilökunta joutuu vastaamaan arjessaan suureen tarpeiden kirjoon ja moni kokee, että työ näissä yksiköissä on haastavaa ja osin kuormittavaa. Myös terveyspalveluissa sairastavuuden ja hyvinvoinnin alueelliset erot näkyvät selkeästi merkittävinä eroina terveyspalveluiden tarpeissa ja palveluiden käyttötavoissa (Ala-Outinen, 2010; Sulander ym., 2022).

Kansainvälisesti tiedetään, että tämänkaltainen kehitys voi johtaa henkilökunnan jaksamisen ja rekrytointin haasteisiin. Tuoreen helsinkiläisiin aineistoihin perustuvan maisterin opinnäytetyön (Saarimaa, 2022) havainnoissa erottuu, että myös Helsingissä muodollisesti pätevät varhaiskasvatuksen ammattilaiset painottuvat kaikkein vahvim-

min yksiköihin, jotka sijaitsevat sosioekonomisesti hyväosaisemmillä alueilla; muodollisesti ei-kelpoisen henkilöstön osuus näissä yksiköissä on vain noin puolet muihin aluetyppeihin verrattuna. Toisin kun monissa kansainvälisissä esimerkeissä, Helsingissä ei kuitenkaan ole havaittavissa varsinaista muodollisesti pätevien ammattilaisten katoa sosioekonomisesti huono-osaisemmilta alueilta. Tästä huolimatta tulokset viittaavat siihen, että päiväkodeissa tapahtuu jo jossakin määrin henkilökunnan valikoitumista koulutustaustan kelpoisuuden mukaan suhteessa päiväkodin sijaintialueen sosiaalisiin olosuhteisiin. Koska sosioekonominen ja etninen eriytyminen ovat Helsingissä alueellisesti yhteen kietoutuneita, tarkoittavat havainnot samalla sitä, että koulutukseltaan pätevät ammattilaiset ovat painottuneet selkeimmin alueille, joilla ulkomaalaistaustaisten lasten osuus on alhainen. Helsinkiin on siis muodostunut tilanne, jossa muodollisesti pätevää henkilökuntaa on suhteessa vähemmän niissä päiväkodeissa, joissa lasten sosiaalisen ja kielellisen tuen tarpeet ovat alueellisesti suurimmat. Tämä voi johtaa hyvä- ja huono-osaisuuden kertautumiseen varhaiskasvatusjärjestelmän kautta.

Segregaatio ja sitä koskeva julkinen keskustelu vaikuttavat myös alueiden houkuttelevuuteen ja maineeseen. Sosioekonomisen huono-osaisuuden ja etnisen eriytymisen yhteen kietoutuminen asettaa alueet usein stigmatisoituneeseen asemaan naapurustojen julkisessa mainehierarkiassa, mikä voi vaikuttaa alueiden muuttoliikkeeseen ja tulevaan väestökehitykseen. Tutkimukset osoittavat, että myös Helsingissä nämä erot heijastuvat jo nyt lapsiperheiden kouluvalintoihin, asuntojen hintoihin ja asukkaiden muuttopäätöksiin laajemminkin (esim. Vilkama ym., 2016; Harjunen ym., 2018; Bernelius & Vilkama, 2019). Tämä voi johtaa asuntomarkkinoiden lisääntyvään polarisoitumiseen ja syveneviin eriytymisen kierteisiin. Kumuloituvat erot vahvistavat eriytymistä sekä palveluiden rakenteiden eriytymisen, yksityisten investointien vähenemisen, että muuttopäätösten kautta. Muissa Pohjoismaissa kehityskulut ovat johtaneet esimerkiksi siihen, että kaupalliset palvelut – kuten jopa ruokakaupat – ovat kaikonneet huonomaineisimmista naapurustoista. Kaupunginosien välisten hyvinvointierojen kasvaessa eriytyminen alkaa siis usein ylläpitää itseään.

Segregaatiokehitykseen liittyy tyypillisesti myös kumuloituvan eriytymisen heijastuminen eri alueiden asukkaiden kykyyn ja resursseihin osallistua alueensa palveluiden kehittämiseen, ja tarvittaessa puolustaa asuinalueensa palvelujen säilymistä. Myös Helsingissä näkyy merkittäviä eroja esimerkiksi demokraattisessa osallistumisessa. Vuoden 2021 kunnallisvaaleissa alueelliset äänestysprosentit jäivät heikoimmillaan alle puoleen hyväosaisimmilla alueilla annetuista äänistä (Erjansola ym., 2021). Samalla tavoin esimerkiksi kaupungin osallistuvan budjetoinnin ehdotusten jättämisessä ja äänestysaktiivisuudessa näkyvät asukasaktiivisuuden yhteydet alueelliseen huono- ja hyväosaisuuteen (Erjansola, 2022). Huono-osaisuuden eri ulottuvuuksien kasautuminen, esimerkiksi erilaiset arjen haasteet, tiedon ja kielitaidon puute, vaikutusmahdollisuuksien vähäinen tuntemus tai sosiaalisten verkostojen hauraus, heikentää asukkaiden mahdollisuuksia osallistua paikalliseen vaikuttamiseen. Tämä voi näkyä alueellisina eroina myös asukkaiden aktiivisuudessa erilaisen vapaaehtoistoiminnan suhteen, kuten esimerkiksi lasten harrastustoiminnan pyörittämisessä.

2.3.2. Asuinympäristöjen eriytymisen vaikutus yksilön hyvinvointiin ja elämänmahdollisuuksiin

Asuinalueiden eriytymisellä voi olla vaikutuksia myös suoraan yksilöiden hyvinvointiin niin kutsuttujen naapurustovaikutusten kautta. Naapurustovaikutuksien olemassaolosta ja toimintamekanismeista on käyty runsaasti tieteellistä keskustelua (esim. Eerola & Saarimaa, 2019; Chyn, 2021; Harding ym., 2023). Tämä keskustelu kytkeytyy kysymykseen siitä, onko asuinympäristöllä kausaalista syy-seurausvaikutusta yksilön myöhempään elämänmahdollisuuksiin ja elämässä pärjäämiseen, ja jos tällaisia vaiku-

tuksia esiintyy, minkälaisissa konteksteissa ja millä tavoin nämä vaikutukset todentuvat. Kysymys on toisin sanoen siitä, onko sillä väliä, minkälaisella asuinalueella ja keiden naapurissa kasvamme ja elämme.

Kansainväliset tutkimustulokset naapurustovaikutuksista ovat osin ristiriitaisia. Pääsääntöisesti tutkimusevidenssi tukee oletusta hyvin suurten alue-erojen tuottamista vaikutuksista, mutta vaikutusten suuruusluokan ja niiden syntyamiseen tarvittavien alue-erojen osoittaminen on tutkimuksellisesti haastavaa (ks. esim. OECD, 2018). Yhtenä syynä tähän on se, että naapurustovaikutusten toteamiseen tarvittavien tieteellisten tutkimusasetelmien luominen on vaikeaa. Keskenään samankaltaisilla ihmisillä on taipumus valikoitua asumaan samoille alueille, ja tämän valikoitumisen sekoittavaa vaikutusta tuloksiin on usein vaikea kokonaan poistaa (esim. Eerola & Saarimaa, 2019). Toinen haaste liittyy naapurustovaikutusten ilmenemisen pitkään aikajänteeseen. Lapsuuden elinympäristöjen mahdollinen vaikutus lapsen myöhempään koulu- tai työmenestykseen tulee usein näkyviin vasta vuosien tai vuosikymmenten päästä. Kolmantena haasteena ovat erilaiset hyvinvointivaltion interventiot tai muut väliin tulevat tekijät, joiden yksilöllisiä vaikutuksia voi olla haastavaa täysin arvioida. Naapurustovaikutusten luotettava tutkiminen edellyttää siten monipuolisiin pitkittäisaineistoihin perustuvia kokeellisia tai kvasikokeellisia tutkimusasetelmia, joiden rakentaminen ei ole yksinkertaista.

Kiistattomimmin kansainvälinen tutkimuskirjallisuus on pystynyt huolellisesti laadi-
tuilla asetelmilla osoittamaan, että asuinalueiden ominaisuuksilla voi olla vaikutuksia erityisesti lapsiin (Chetty ym., 2016; Chetty & Hendren, 2018; Chyn, 2018; Chyn & Katz, 2021). Mitä nuorempana alueelle on muutettu ja mitä pidempään altistuminen tietynlaiselle asuinympäristölle jatkuu, sitä selkeämpänä vaikutukset tyyppillisesti näkyvät. Kenties tunnetuin – ja samalla yksi tutkituimmista – naapurustovaikutuksia selvittäneistä hankkeista on Yhdysvalloissa 1990-luvulla toteutettu Moving to Opportunity -ohjelma, joka perustui satunnaistettuun koeasetelmaan (ks. esim. Ludwig ym., 2012, 2013; Chetty ym., 2016). Kokeiluun vapaaehtoisesti osallistuneet, köyhillä asuinalueilla kaupungin vuokra-asunnoissa asuneet lapsiperheet arvottiin kolmeen yhtä suureen ryhmään, joiden hyvinvoinnin kehitystä seurattiin useiden vuosikymmenten ajan. Osa perheistä muutti ohjelman avustamana hyväosaisemmille asuinalueille, kun taas osa jäi asumaan sosioekonomisesti heikommille alueille. Tulokset osoittivat, että köyhissä naapurustoissa kasvamisella oli perhetaustasta riippumattomia vaikutuksia heikompaan koulutusmenestykseen ja matalampaan ansiotasoon vielä aikuisiällä (ks. esim. Chetty ym., 2016). Hyväosaisempiin naapurustoihin muuttaminen puolestaan paransi lasten mahdollisuuksia sosiaaliseen nousuun erityisesti, kun muutto ajoittui varhaiseen lapsuuteen.

Useat eurooppalaiset ja yhdysvaltalaiset tutkimukset ovat lisäksi kuvanneet laajasti naapurustojen perhetaustasta riippumattomia yhteyksiä esimerkiksi lasten koulumenestykseen, hyvinvointiin ja tulevaisuuspolkuihin aina koulutuksesta tulotasoon (Brooks-Gunn ym., 1993; Mood, 2010; Sharkey & Faber, 2014; Andersson & Malmberg, 2015; Chyn, 2018; Hedefalk & Dribe, 2020; Brandén ym., 2022). Koulutuksen tutkimuksen piirissä on myös analysoitu laajasti koulusegregaation vaikutuksia oppilaiden osamisen kehitykseen. Näiden tutkimusten valossa vertaisryhmän eriytyemisellä näyttää olevan useissa maissa yhteyttä erityisesti hauraammista perhetaustoista ponnistavien oppilaiden tulosten suhteelliseen heikkenemiseen huono-osaisimmissa kouluissa (OECD, 2018: 119–140; Lavy ym., 2012). Osassa tutkimuksista on havaittu myös yleisempiä ”vertaisryhmäefektejä”, jotka näkyvät eri oppilasryhmissä ja erityyppisissä kouluissa, eli esimerkiksi myös tulosten paranemisena hyväosaisissa kouluissa (Hanushek ym., 2003; Burke & Sass, 2013).

Kansainvälisessä keskustelussa on myös nostettu esiin huolia alueiden heikon maineen yhteydestä yksilöiden stigmatisaatioon, joka näkyy alueen asukkaisiin liitettyinä

negatiivisina mielikuvina (esim. Wacquant, 2007). Esimerkiksi Ruotsissa on raportoitu huonomaineisten alueiden nuorten huolista tulla syrjityksi kesätyöpaikkaa hakiessa pelkän osoitteen vuoksi sekä aikuisväestön negatiivisista kokemuksista liittyen alueen maineen laajempiin vaikutuksiin työmarkkinoilla.

Suomessa ei ole toistaiseksi tehty varsinaisia kokeellisiin tai kvasikokeellisiin asetelmiin pohjautuvia tutkimuksia segregaation aiheuttamista naapurustovaikutuksista. Asuinalueiden ominaisuuksien yhteyttä asukkaiden hyvinvointiin ja erilaisiin tulevaisuuspolkuihin on sen sijaan tarkasteltu erilaisilla poikittais- ja pitkittäisaineistoilla. Näissä tutkimuksissa asuinalueen havaittu yhteys esimerkiksi nuorten hyvinvointiin (Määttä, 2022), nuorten mielenterveysongelmiin (Vaalavuo ym., 2021), nuorten oppimistuloksiin ja toisen asteen koulutusvalintoihin (Kauppinen, 2008; Bernelius, 2013) tai nuorten aikuisten rikolliseen käyttäytymiseen (Airaksinen ym., 2021) on pääosin vähäinen tai katoaa kokonaan, kun nuorten perhetaustaan ja muihin ominaisuuksiin liittyvät tekijät on huomioitu.

Vaikka Suomessa tai Helsingissä ei toistaiseksi ole tietoa selkeistä naapurustovaikutuksista, asuinalueiden sosioekonominen ja etninen eriytyminen vaikuttaa myös meillä etenkin lasten ja nuorten kokemuksiin ja kaveripiireihin. Arkisten kohtaamisten väheneminen eri väestöryhmien välillä asumisen eriytymisen seurauksena voi rajoittaa esimerkiksi lasten ja nuorten kokemusta heille mahdollisista tulevaisuuden vaihtoehdoista. Helsingissä tehdyt laadulliset ja etnografiset tutkimukset ovat osoittaneet, että lasten ja nuorten käsityksissä oman alueensa asukkaille tyypillisistä mahdollisuuksista ja elämänpoluista eli normeihin ja odotuksiin liittyvässä alueellistuneessa eetoksessa on selviä alueellisia eroja, joilla voi olla suuri merkitys nuorten orientaatioon ja tulevaisuuden valintoihin (ks. esim. Ollila, 2008; Bernelius ym., 2021; Huilla, 2022).

Mikäli asuinalueiden eriytyminen Helsingissä edelleen syvenee, on mahdollista, että segregaation vaikutukset alkavat meilläkin nousta esiin yhä selvemmin vahvoista hyvinvointivaltion instituutioista ja yksilöiden tukeen kohdennetuista palveluista huolimatta.

2.3.3. Asuinympäristöjen eriytymisen vaikutus kaupungin houkuttelevuuteen

Segregaatiokehitykseen liittyy riski heikkenevälle kehitysuralle putoavien alueiden lisääntyvästä huono-osaisuudesta ja kasvavasta naapurustojen polarisaatiosta, jotka voivat osaltaan vaikuttaa negatiivisesti niin tiettyjen kaupunginosien kuin myös koko kaupungin vetovoimaan. Naapurustojen sosioekonominen rakenne sekä siihen kytkeytyvä alueen maine ovat keskeisiä osatekijöitä alueiden koetussa houkuttelevuudessa niin Helsingissä kuin kansainvälisestikin. Tämä puolestaan vaikuttaa osaltaan muuttopäätöksiin, mikä näkyy joidenkin alueiden vetovoimaisuutena ja nousevina asuntohintoina sekä toisten alueiden välttelynä ja valikoivana ulosmuuttona. Erityisesti korkeasti koulutetut ja hyvätuloiset lapsiperheet välttelevät tyypillisesti muuttoissaan alueita, joihin he liittävätkin huolia sosiaalisista häiriöistä ja lasten koulu- ja kasvuympäristön turvallisuudesta (ks. esim. Dhalman ym., 2013; Vilkkama ym., 2016).

Segregaatio voi näin ollen osaltaan vaikuttaa keskituloisten kotitalouksien muuttopäätöksiin. Mikäli yhä useampi alue koetaan sellaisena, jolle ei haluta asettua, sitä suuremmaksi käy paine löytää asunto toisaalta. Helsingin asuntojen hinnat ovat 2000-luvun kuluessa eriytyneet merkittävästi alueiden välillä (Marttinen, 2022). Nykyisellään yhä suurempi osuus naapurustoista on kallistunut suhteellisesti keskituloisten ja melko hyvätuloistenkin kotitalouksien ulottumattomiin, erityisesti tilavampien perheasuntojen osalta.

Segregaatioon liittyvä pulma kaupungin vetovoimalle syntyy, jos osalta alueista keskituloiset rajautuvat ulos asuntojen hinnan vuoksi, ja jos samalla toisia alueita vältetään turvattomaksi tai ei-toivottavaksi koetun sosiaalisen ympäristön vuoksi. Valinnanva-

ran kaventuminen voi toimia työntekijänä kaupungista pois suuntautuvalla muutto-
liikkeelle tai esteenä Helsinkiin muutolle muualta, ja ruokkia sitä kautta keskituloisten
osuuden hupenemista kaupungeissa. Tätä ilmiötä voi omalta osaltaan korostaa myös
monilla aloilla mahdollistunut hybridityö, joka lisää tietotyön tekijöiden mahdollisuuksia
muuttaa pidempien pendelöintimatkojen päähän työpaikastaan.

Huono-osaisuuden alueelliseen keskittymiseen liittyviin huoliin fokusoituvan segregaatio-
keskustelun rinnalla myös Helsingissä on tarpeen pohtia enenevässä määrin kysymystä
segregaation vaikutuksista koko kaupungin laajuisena ilmiönä sekä kehityksen vaikutuksia
kaupungin houkuttelevuudelle.

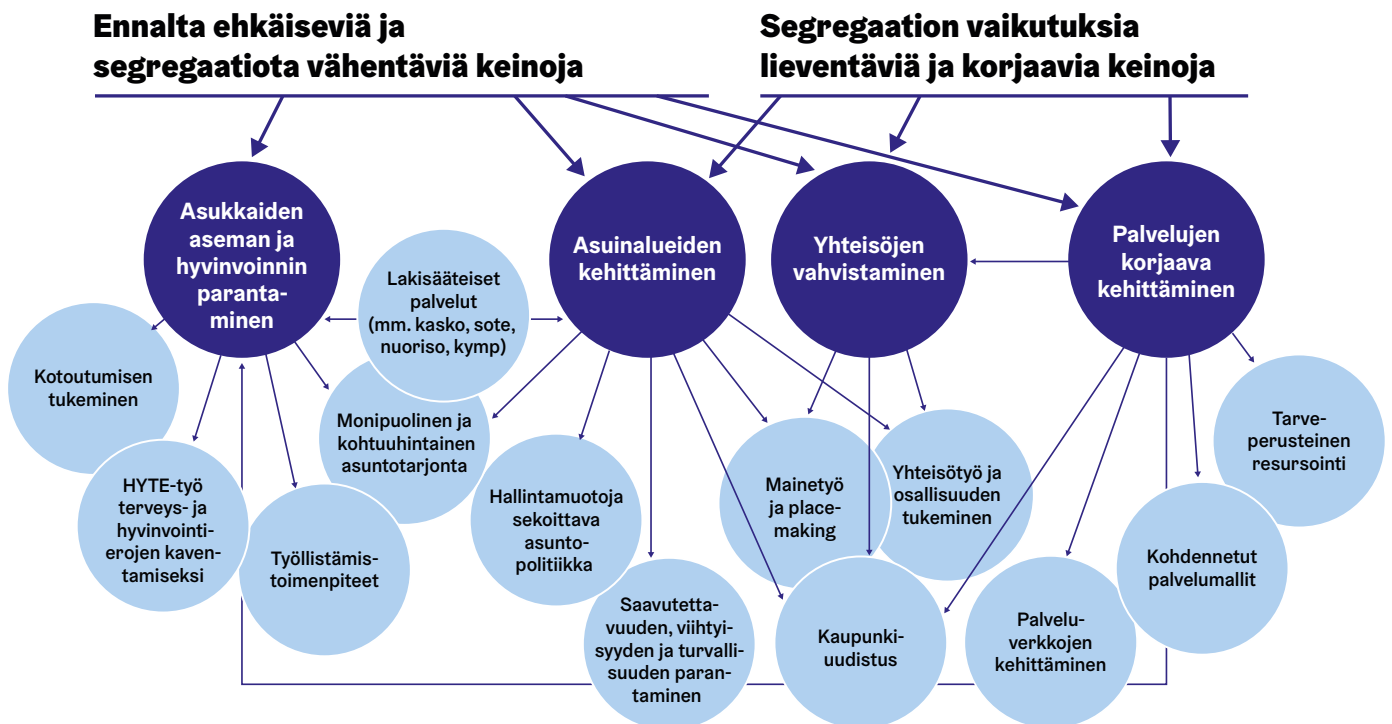


3. Helsingin tavoitteet ja toimenpidekokonaisuudet segregaatian ehkäisemiseksi

Helsingin kaupunkistrategiassa segregaatian torjunta on nostettu vahvasti esille. Nykyisen strategian mukaan kaupungin on *”varmistettava, ettei kaupunginosien välinen eriarvoistuminen Helsingissä syvene ja työskentelemme aktiivisesti sen puolesta, että erot tasaantuvat.”* Segregaation ehkäiseminen on nostettu yhdeksi strategian kolmetoista päätavoitteesta: *”Helsingin tavoitteena on olla kaupunki, jossa asuinalueet eivät eriydy ja kaikkialla on mahdollista elää turvallista ja viihtyisää elämää positiivisesti omaleimaisissa kaupunginosissa. Eriytymisen uhkaan tullaan määritetysti puuttumaan kaupunkilaisia kuunnellen ja tutkimusyhteisöä hyödyntäen.”*

Helsinki on pyrkinyt ennalta ehkäisemään ja lieventämään segregaatiokehitystä jo useamman vuosikymmenen ajan. Kaupungin toimet segregaatian torjumiseksi voidaan jakaa segregaatiota ennalta ehkäiseviin ja sen vaikutuksia lieventäviin toimenpiteisiin (Kuvio 5). Näitä toimenpiteitä kuvataan tarkemmin seuraavissa alaluvuissa. Ensin kuvataan lyhyesti niitä toimia, joilla Helsinki on pyrkinyt torjumaan segregaatiokehitystä ennaltaehkäisevästi ja lieventävästi. Tämän jälkeen kuvataan Helsingin toimia segregaatian vaikutuksiin puuttumiseksi ja niiden korjaamiseksi. Jälkimmäiset ovat erityisesti Helsinki-spesifejä toimenpidekokonaisuuksia.

Kuvio 5. Segregaation vastaiset toimenpiteet Helsingissä



3.1. Segregaatiota ennalta ehkäisevät toimenpidekokonaisuudet

Segregaation ennalta ehkäisyä tehdään Helsingissä laajasti osana lakisääteisiä palveluita ja toimialojen perustyötä sekä erilaisissa kehittämisprojekteissa. Näitä toimenpiteitä kuvataan seuraavaksi lyhyesti keskeisimpien esimerkkien kautta.

- Kaupungin harjoittama asuntopolitiikka sisältäen asuntojen hallinta- ja rahoitusmuotojen sekoittaminen, kaupunkikehittäminen ja aluerakentaminen
- Peruspalveluissa toteutettava työ hyvinvoinnin vahvistamiseksi ja hyvinvointierojen kaventamiseksi
- Asukasryhmien vahvistamiseen ja hyviin väestösuhteeseen tähtäävät toimenpidekokonaisuudet
- Järjestöyhteistyön vahvistaminen
- Hyvinvoinnin ja terveyden edistämisen kaupunkiyhteiset toimenpidekokonaisuudet

Kaupungin harjoittama asuntopolitiikka sisältäen asuntojen hallinta- ja rahoitusmuotojen sekoittaminen, kaupunkikehittäminen ja aluerakentaminen

Kaupungin toimet asuinalueiden kehittämiseksi ja viihtyisien asuinympäristöjen rakentamiseksi ovat keskeisiä alueelliseen segregaatioon vaikuttamisen näkökulmasta. Asuntojen uustuotannon hallinta- ja rahoitusmuotojakaumaa ja laatua ohjaamalla, asuinympäristöjen viihtyisyyttä kohentamalla sekä omistamaansa asuntokantaa peruskorjaamalla Helsinki on pyrkinyt varmistamaan monipuolisempia asumisen vaihtoehtoja ja viihtyisää kaupunkiympäristöä eri puolille kaupunkia. Kaupungin huomattava maanomistus on helpottanut vahvan asuntopolitiikan toteuttamista.

Strategisen asuntopolitiikan lisäksi kaupunki on pyrkinyt ehkäisemään segregaatiokehitystä toteuttamalla vastuullista asukasvalintaa kaupungin omistamissa vuokra-asunnoissa. Lisäksi kaupunki on tehnyt ennalta ehkäisevää työtä erityisen heikossa yhteiskunnallisessa asemassa olevien kuntalaisten asuntoasioiden järjestämiseksi (ml. erityisryhmien kuten päihde- ja mielenterveyskuntoutujien, lastensuojelun jälkihuollon nuorten, vammaisten ja ikääntyneiden asuminen) sekä asunnottomuuden vähentämiseksi.

Peruspalveluissa toteutettava työ hyvinvoinnin vahvistamiseksi ja hyvinvointierojen kaventamiseksi

Sosiaali- ja terveystoimissa, kasvatuksen ja koulutuksen palveluissa, kulttuurin ja vapaa-ajan palveluissa, nuorisopalveluissa sekä työllisyys- ja kotouttamispalveluissa tehtävä työ kaupunkilaisten hyvinvoinnin tukemiseksi ja syrjäytymisen ehkäisemiseksi on segregaation näkökulmasta keskeistä pitkäjänteistä ennalta ehkäisevää työtä.

Esimerkiksi laadukas varhaiskasvatus on tietoista panostusta tulevaisuuden kaupunkilaisiin ja tutkitusti tehokas tapa tasoittaa lasten perhetaustasta johtuvia oppimis- ja hyvinvointieroja. Esimerkiksi Espoossa toteutettu tutkimus varhaiskasvatuksen yhteydestä lasten kouluvalmiuksiin ja lukutaitoon on osoittanut, että varhaiskasvatukseen osallistuneiden ulkomaalaistaustaisten lasten joukossa heikkojen lukijoiden osuus oli vain puolet ja hyvien lukijoiden osuus puolestaan kolminkertainen verrattuna ryhmään,

joka ei ollut osallistunut varhaiskasvatukseen (Espoon kotouttamisohjelma 2022–2025: 11–12). Varhaiskasvatuksella näytti toisin sanoen olleen merkittävä lasten kouluvalmiuksia ja mahdollisuuksien tasa-arvoa tukeva vaikutus erityisesti ulkomaalaistaustaisten perheiden osalta. Helsingin kaupunki on asettanut tavoitteekseen varhaiskasvatukseen osallistuvien lasten osuuden kasvattamisen.

Lasten ja nuorten hyvinvointia on Helsingissä tuettu myös kehittämällä oppimisen tukea ja tunne- ja vuorovaikutustaitoja sekä parantamalla kotoutumisen tukitoimia ja opiskeluhuollon palveluita. Näillä toimilla Helsinki on pyrkinyt vahvistamaan kouluikäisten lasten ja nuorten tasa-arvoisia mahdollisuuksia onnistumiseen ja osallisuuteen perhetaustasta huolimatta. Helsingin kouluissa on panostettu hyvinvointiin ja syrjäytymisen ehkäisemiseen myös esimerkiksi kouluvalmentajan ja monikielisten ohjaajien tehtävänkuvia kehittämällä.

Alueille sijoittuvilla nuorisotyön palveluilla ja muilla kulttuuri- ja vapaa-ajan toiminoilla Helsinki on pyrkinyt vahvistamaan lasten, nuorten ja muidenkin asukkaiden kaiveruutta, vertaissuhteita, yhteisöllisyyttä ja toimijuutta. Suomen harrastamisen malli tavoittaa tällä hetkellä noin 30 prosenttia peruskoulun 3–6.-luokkalaisista. Alueelliset vapaa-ajan toiminnot luovat osaltaan turvallista tilaa ja tasaavat perheiden taloudellisesta tilanteesta johtuvia eriytyneitä mahdollisuuksia. Nuorisopalveluissa nuoria tavoitetaan myös muissa nuorten toimintaympäristöissä jalkautuvan työn, etsivän nuorisotyön sekä koulunuorisotyön keinoin ja muilla kohdennetulla projekteilla.

Sosiaalityöllä (esim. yhdyskuntatyö ja rakenteellinen sosiaalityö) on pyritty vaikuttamaan asuinalueilla esiintyviin sosiaalisiin ongelmiin ja ilmiöihin. Sosiaalityötä tehdään yksilötyön lisäksi yhteistyöverkostoissa, joiden kautta vaikutetaan alueellisiin haasteisiin kuten asumiseen tai laajemmin päihde- ja mielenterveyshaasteiden alueellisiin ilmentymiin.

Helsinkiin eri syistä muuttavien ulkomaalaistaustaisten kotoutumisen edistämiseen tähtäävällä työllä on myös keskeinen merkitys syrjäytymisen ja huono-osaisuuden ehkäisemisessä sekä ulkomaalaistaustaisten sosiaalisen ja alueellisen liikkuvuuden edistämässä. Helsingissä ja muissa pääkaupunkiseudun kunnissa tehtävällä kotouttamistyöllä on keskeinen merkitys koko Suomen kotouttamispolitiikan onnistumisen kannalta, sillä puolet Suomen ulkomaalaistaustaisista asukkaista asuu pääkaupunkiseudulla, ja neljännes Helsingissä (Saukkonen, 2022). Helsingin kaupungin uudessa kotouttamisohjelmassa alueelliseen segregaatioon liittyvät tavoitteet ja toimenpiteet painottuvat osallisuuden ja osallistumisen edistämiseen, hyvien väestösuhteiden luomiseen ja ylläpitämiseen sekä alueellisten palveluiden kehittämiseen niin, että niissä huomioidaan alueiden moninainen väestörakenne (ks. Helsingin kaupungin kotoutumisen... 2022). Lasten, nuorten ja perheiden kotouttamiseen kiinnitetään erityistä huomiota.

Asukasyhteisöjen vahvistamiseen ja hyviin väestösuhteeseen tähtäävät toimenpidekokonaisuudet

Asukasyhteisöjen vahvistamiseen ja hyviin väestösuhteeseen tähtäävät toimet voivat olla yhtä aikaa sekä segregaatiota ennalta ehkäiseviä, että sen vaikutuksia korjaavia tai lieventäviä. Helsingin kaupungissa keskeisin asukasyhteisöjen osallisuuden vahvistamiseen tähtäävä toiminta kytkeytyy vuonna 2017 käynnistyneeseen osallisuus- ja vuorovaikutusmalliin, jonka alaisuudessa on kehitetty alueellisen osallisuuden toimintaa, muun muassa Stadiluotsi-toiminnan sekä osallistuvan budjetoinnin kautta. Lasten ja nuorten osallisuuden kokemuksia vahvistetaan arjen toimintaympäristöissä sekä muun muassa nuorten budjetin avulla. Siinä nuoret ideoivat, äänestävät ja neuvottelevat vuosittain siitä, millaista toimintaa ja palveluja nuorille tarvitaan, ja miten nuorisopalveluiden budjettia käytetään. Jotta kaikki saisivat osallistua, ideoita kerätään ja jalostetaan ympäri kaupunkia useassa vaiheessa. Nuorten budjetin eri vaiheisiin osallistuu vuosittain yli

10 000 nuorta. Syksyllä 2022 Helsinkiin on perustettu lasten ja nuorten osallisuuden ohjausryhmä, jonka tehtävänä on edistää lasten ja nuorten demokratiakasvatusta, osallisuuden vahvistamista sekä vaikuttamistoiminnan yhteensovittamista ja kehittämistä.

Yhteisöjen vahvistamista on Helsingissä tehty myös aluekehittämisen ja kaupunki-uudistuksen keinoin parantamalla turvallisuuden alueellista kokemusta osallistamalla asukkaita esimerkiksi alueellisissa turvallisuuskokouksissa ja kehittämällä miellyttäviä ja turvallisia kaupunkitiloja. Kaupunkitasoista placemaking-toimintaa on pilotoitu Malmilla ja Vuosaarella ja nyt sitä mallinnetaan Kannelmäen ja Malminkartanon alueilla. Placemaking -toiminnan kehittämisen tueksi on tammikuussa 2023 valmistunut lasten ja nuorten kaupunkitilatutkimus Mellunkylän, Kannelmäen ja Malminkartanon kaupunki-uudistusalueilta.

Järjestöyhteistyön vahvistaminen

Järjestöt ovat tärkeitä yhteistyökumppaneita hyvinvoinnin edistämiseksi ja sitä kautta niiden työllä voi olla vaikutusta myös segregaatiossa. Helsingin kaupunki tekee laajasti yhteistyötä järjestötoimijoiden kanssa. Vuosittain jaetaan järjestöavustuksia erilaisen toiminnan toteuttamiseen. Järjestöt ovat myös mukana vaikuttajatoimielimissä sekä laajasti erilaisissa kaupungin työryhmissä ja verkostoissa. Järjestöyhteistyön vahvistamiseksi perustetaan vuonna 2023 järjestöyhteistyön neuvottelukunta sekä kaupunkitasoinen järjestö- ja avustustoiminnan ohjausryhmä.

Valmisteilla olevassa sosiaali- ja terveydenhuollon järjestämislain 6§ mukaisessa neuvottelumallissa vahvistetaan jatkossa yhteistä keskustelua hyvinvoinnin ja terveyden edistämisen kokonaisuudesta järjestöjen, HUS-yhtymän ja muiden kumppaneiden kanssa.

Hyvinvoinnin ja terveyden edistämisen kaupunkiyhteiset toimenpidekokonaisuudet

Hyvinvoinnin ja terveyden edistämisen johtamisrakenteen kautta Helsinki on vahvistanut poikkihallinnollista yhteistyötä asukkaiden hyvinvointi- ja terveyserojen kaventamiseksi. Valtuustokauden 2021–2025 aikana hyvinvoinnin ja terveyden edistämisen painopisteet ovat: mielen hyvinvointi, vapaa-aikaa ja harrastaminen, liikkuminen, terveelliset elintavat, hyvät väestösuhteet ja kaunis ja turvallinen kaupunki. Nuorten mielenterveyden palveluketjuja on kehitetty ja henkilöstöä koulutetaan näyttöön perustuvaan Common approach (CA) -mallin käyttöön, jossa opitaan systeemistä ja varhaista tunnistamista lasten ja nuorten mielenterveyden haasteisiin. Lisäksi on kehitetty alueellisia vapaa-ajan palveluja ja harrastamismahdollisuuksien saavutettavuutta eri alueilla Suomen harrastamisen mallin mukaisesti. Uutena avauksena syksyllä 2022 Helsinkiin on luotu lasten ja nuorten palveluiden alueelliset yhteistyörakenteet ja pienalueverkostot, joiden tavoitteena on parantaa eri toimijoiden välistä tiedonkulkua ja nopeuttaa reagointikykyä alueellisten haasteiden tunnistamisessa ja niihin puuttumiseksi. Alkuvuodesta 2023 eri alueilla on tunnistettu huolta aiheuttavia ilmiöitä, kuten eri kieliryhmien väliset konfliktit, nuorten päihteiden käyttö, huumausaineiden myynti lapsille, lisääntynyt väkivallan käyttö sekä erilaisia sosiaalisen median lieveilmiöitä. Segregaatiossa ja sen vaikutusten torjumisen näkökulmasta asuinalueiden toimijoiden välinen yhteistyö on olennaista toiminnan vaikuttavuuden vahvistamiseksi.

3.2. Segregaation vaikutuksia lieventävät ja korjaavat toimenpidekokonaisuudet

Ennalta ehkäisevän työn lisäksi Helsinki on ollut varsin aktiivinen segregaation vaikutuksia lieventävien ja korjaavien toimenpiteiden kehittämisessä. Tätä on toteutettu erityisesti palvelujen toimintamalleja ja kohdentamista uudistamalla sekä erilaisten lisäresursointien kautta, ja osin myös valtion avustuksilla. Seuraavaksi kuvataan näitä Helsinki-spesifejä toimintamalleja lyhyesti keskeisimpien esimerkkien kautta.

- Tarveperusteinen rahoitus palveluiden alueellisen kohdentamisen ja resurssoinnin välineenä
- Aluekehittäminen ja kaupunki uudistuksen toimintamalli
- Palveluverkon kehittäminen
- Julkisen liikenteen suunnittelu ja alueiden saavutettavuuden parantaminen
- Alueellinen turvallisuustyö ja turvallisuuden tilannekuvan vahvistaminen
- Hanke- ja projektivetoinen kehittäminen

Tarveperusteinen rahoitus palveluiden alueellisen kohdentamisen ja resurssoinnin välineenä

Kuten aiemmin todettiin segregaation ennalta ehkäisyä tehdään Helsingissä laajasti osana lakisääteisiä palveluita ja toimialojen perustyötä. Peruspalvelut rahoitetaan talousarvion käyttötalouden määrärahoista ja rahoitus ei ole korvamerkitty segregaation ehkäisyyn, jonka vuoksi siihen kohdistettua määrärahaa ei ole mahdollista seurata erillisenä. Helsingillä on perustoiminnan rahoituksen lisäksi käytössä käyttötalouden erillismääräraha, tarveperusteinen rahoitus, segregaatiota lieventävänä keinona.

Tarveperusteisen rahoituksen malleja on kehitetty erityisesti kasvatuksen ja koulutuksen toimialalla, kulttuurin ja vapaa-ajan toimialalla sekä sosiaali- ja terveystoimialalla palvelujen kehittämisen ja kohdentamisen tueksi. Lisärahoitusta on suunnattu haastavan toimintaympäristön alueille ja niiden palveluihin. Tarveperusteiseen rahoitukseen käytetyt määrärahat ovat toimialojen kokonaistalouden volyyymiin suhteutettuna pieniä. Suurimmat rahoitukseen käytetyt summat ovat olleet vuosina 2019–2022 kasvatuksen ja koulutuksen toimialalla. Vuosina 2019–2022 toimialat ovat käyttäneet yhteensä 32,3 miljoonaa euroa tarveperusteiseen rahoitukseen.

Kasvatuksen ja koulutuksen toimialalla tarveperusteista rahoitusta (entinen myönteisen erityiskohtelun malli eli PD-malli) on käytetty perusopetuksessa ehkäisemään koulujen eriytymistä, vahvistamaan oppilaiden mahdollisuuksien tasa-arvoa ja kaventamaan koulujen välisiä oppimistulosten eroja. Rahoituksella on todettu olevan myönteisiä vaikutuksia jatko-opintoihin siirtymisessä etenkin pojilla ja maahanmuuttajataustaisilla oppilailla (Silliman, 2017). Vuonna 2022 rahoitusmalli uudistettiin ja siinä siirrytään taustamuuttujissa aluepohjaisesta tiedosta koulukohtaiseen tietoon.

Kaupungin oman tarveperusteisen rahoituksen lisäksi Helsingin kaupunki on hakenut ja saanut vuosittain opetus- ja kulttuuriministeriön koulutuksellisen tasa-arvon edistämisen erityisavustusta. Vuosille 2022–2023 avustusta on myönnetty 9,8 miljoonaa euroa (varhaiskasvatus 2 800 000 ja esi- ja perusopetus 6 989 946). Vuoden 2023 alusta lähtien erityisavustus vakinaistetaan perusopetuksen osalta ja sitä haetaan neljäksi vuodeksi kerrallaan. On mahdollista, että erityisavustuksen määrä perusopetuksessa pienenee. Tämä vaikuttaisi lukuvuoteen 2023–2024. Varhaiskasvatukseen ei

ole tällä hetkellä tiedossa uutta valtakunnallista rahoitusta. Kaupungin saamalla määrärahalta on pystytty edistämään uusien toimintamallien, rakenteiden ja käytänteiden kehittämistä palkkaamalla opettajia ja avustajia erityisesti sellaisille alueille, joilla sosioekonomiset tekijät voivat altistaa heikommille oppimistuloksille.

Sosiaali- ja terveystoimialalla sekä kulttuurin ja vapaa-ajan toimialalla tarveperusteisen rahoituksen malleilla on suunnattu henkilöresurssien kohdentamista tai lisärahoitusta haasteellisemmän toimintaympäristön alueilla sijaitseville palveluille (ks. esim. Mäki ym., 2020).

Aluekehittäminen ja kaupunkiuudistuksen toimintamalli

Helsinki on myös pitkään panostanut asuinalueiden kehittämiseen sekä segregaatiota ennalta ehkäisevästä että sen vaikutuksia korjaavista näkökulmista. Lähiöprojektin sekä erilaisten lähiöohjelma-rahoitusten avulla on pyritty kehittämään sosioekonomisilta resursseiltaan heikoimpien alueiden asuin ympäristöjä ja palveluita sekä tehty maineyötä.

Uusimpana aluekehittämisen muotona on Asumisen ja siihen liittyvän maankäytön toteutusohjelman (AM-ohjelma) osaksi vuonna 2020 kehitetty kaupunkiuudistuksen malli, jonka suunnittelussa on otettu oppia aiemmin toteutetusta Myllypuron onnistuneesta kehittämistyöstä. Myllypurossa kaupungin ja muiden toimijoiden investoinneilla sekä runsaalla asuntorakentamisella on onnistuttu lisäämään asuinalueen vetovoimaa ja muuttamaan alueen kehityskulkua (Miettinen, 2018; Tavi, 2019; Väliniemi-Laurson & Rönneberg, 2019; Nieminen, 2020). Tällä hetkellä kaupunkiuudistusalueita ovat Malminkartano-Kannelmäki, Malmi, Mellunkylä ja Meri-Rastila.

Kaupunkiuudistusta toteutetaan poikkihallinnollisena yhteistyönä, jonka tavoitteena on luoda uutta elinvoimaa valituille kohdealueille panostamalla rakennetun ympäristön kunnostamiseen ja uuden rakentamiseen. Lisäksi uudistuksen keskiössä on alueiden sosiaalisen kestävyuden vahvistaminen parantamalla alueellisia palveluita sekä nykyisten asukkaiden turvallisuuden tunnetta ja viihtyvyyttä alueilla. Kaupunkiuudistuksessa kehitetään myös uudenlaisia osallistumisen malleja yhdessä alueiden asukkaiden kanssa. Kaupunkiuudistus on siten hyvin monipuolista aluekehittämistä ja merkittävä kaupungin tekemä panostus valituille kohdealueille. Kaupunkiuudistusta rahoitetaan suuntaamalla käytettävissä olevia määrärahoja tavoitteiden saavuttamiseksi. Toimialat rahoittavat alueille kohdistamansa toimenpiteet käyttötalouden määrärahoista. Talousarvion investointiosaan on luotu erillinen talousarviokohta kaupunkiuudistusalueille kohdentuville investoinneille.

Helsinki toteuttaa asuinalueiden kehittämistä osana kaupunkiuudistusta myös valtion poikkihallinnolliselta lähiöohjelmalta saadun avustuksen turvin, jota on myönnetty Helsingille kokonaisuudessaan 3,3 miljoonaa euroa vuosille 2020–2022. Helsingin hankekokonaisuudet nojaavat kaupunkiuudistusalueille suunniteltuun pitkäjänteiseen kaupunkiuudistamiseen, johon kuuluvat esimerkiksi puistojen, leikkipuistojen ja muun kaupunkiympäristön suunnittelu, rakentaminen ja peruskorjaaminen sekä ulkoliikuntapaikkojen ja virkistysalueiden uudistaminen. Lähiöavustuksella on esimerkiksi peruskorjattu useita leikkipuistoja, uudistettu Malminkartanon huipun kuntoportaat ja Kivikon frisbeegolfrata sekä kehitetty asemanseutuja.

Palveluverkon kehittäminen

Kaupungin palveluverkon kehittäminen on segregaatian lieventämisen näkökulmasta keskeisessä asemassa, koska sen kautta on mahdollista vaikuttaa palvelujen laatuun ja alueelliseen saatavuuteen, tukea asukkaiden hyvinvoinnin, koulutuksen ja työmarkkina-aseman kehittymistä sekä vahvistaa asuinalueiden vetovoimaa asuinpaikkaa valittaessa. Palvelujen katoaminen asuinalueelta voi puolestaan vähentää alueen houkuttelevuutta sekä heikentää asumisviihtyvyyttä ja asukkaiden osallisuuden tunnetta.

Erityisen tärkeäksi kansainvälisessä tutkimuskeskustelussa ovat nousseet tästä näkökulmasta koulutukseen liittyvät palvelut, kuten peruskoulut ja korkeakoulut. Koulut ohjaavat osaltaan lapsiperheiden muuttopäätöksiä kaupungissa, ja etenkin koulujen maineella on merkittävä rooli perheiden aluevalinnoissa (ks. esim. Harjunen ym., 2018; Bernelius ym., 2021). Opetuksen laatuun panostamisella ja esimerkiksi painotetun opetuksen tarjonnan kohdentamisella voidaan vaikuttaa koulujen houkuttelevuuteen ja maineeseen. Myös kulttuuripalveluilla, kuten museoilla ja kirjastoilla ja niiden sijoittumisella sekä erilaisilla ”lippulaivainvestoinneilla” voi olla merkittävä rooli asuinalueiden vetovoiman, viihtyisyyden ja monimuotoisuuden lisäämisessä. Palveluverkon kehittämiseen panostetaan Helsingissä vuoden 2023 alusta kaupunkitasoisella suunnittelulla ja koordinaatiolla.

Julkisen liikenteen suunnittelu ja alueiden saavutettavuuden parantaminen

Julkisen liikenteen suunnittelua ei ole Helsingissä koordinoitu systemaattisesti alueellisen segregaation vähentämisen tavoitteesta käsin, mutta suunnittelussa on pyritty kaikkien asuinalueiden hyvään saavutettavuuteen. Helsingissä ei ole monista kansainvälisistä esimerkeistä tuttuja julkisen liikenteen ”pimeitä pisteitä”, joiden heikko saavutettavuus heikentäisi asukkaiden mahdollisuuksia esimerkiksi työssäkäyntiin kaupungin muissa osissa. Viime vuosien suuret hankkeet, kuten poikittaisliikenteen lisäys ja metrolinjan jatkaminen Espooseen ovat parantaneet huono-osaisempien asuinalueiden saavutettavuutta merkittävästi, millä voi olla pitkän aikavälin vaikutuksia alueiden vetovoimaisuuteen ja asukkaiden koulutus- ja työmahdollisuuksien parantumiseen.

Yksi merkittävistä julkisen liikenteen segregaatioon liittyvistä uudistuksista koko pääkaupunkiseudulla on ollut julkisen liikenteen maksuttomuus kaikille koululaisryhmille koulupäivän aikana. Koulut ovat voineet suunnitella koulupäivän ajalle retkiä minne tahansa pääkaupunkiseudulle ilman, että tästä on syntynyt kenellekään suoria kustannuksia. Säästöpainneiden vuoksi julkisen liikenteen maksuttomuus koululaisryhmille on kuitenkin ollut uudelleen arvioinnin kohteena. Tutkimuksissa on nostettu esiin erityinen huoli siitä, että etenkin hauraammista perhetaustoista ponnistavat sekä huono-osaisemmillä asuinalueilla asuvat lapset ja nuoret liikkuvat kaupungissa muita vähemmän, mikä voi myöhemmin heijastua uskallukseen ja halukkuuteen hakeutua jatkokoulutukseen tai töihin oman asuinalueen ulkopuolelle. Maksuton joukkoliikenne parantaa koulujen edellytyksiä tutustuttaa lapsia ja nuoria eri kaupunginosiin ja pääkaupunkiseudun kulttuurikohteisiin sekä niiden avaamiin mahdollisuuksiin. Joukkoliikenteen lippujen hinnan muutoksilla, ja esimerkiksi Helsingin seudun liikenteen vyöhykeuudistuksilla, voi olla vaikutusta segregaatiokehitykseen laajemminkin esimerkiksi asumisen valintoihin ja asuinalueiden houkuttelevuuteen heijastuvien vaikutusten kautta. Tätä ei kuitenkaan ole Helsingissä tutkittu tarkemmin.

Alueellinen turvallisuustyö ja turvallisuuden tilannekuvan vahvistaminen

Toistaiseksi segregaation näkökulmasta toteutettu yhteisöjen vahvistamiseen tähtäävä työ, kuten esimerkiksi alueellinen turvallisuustyö, on ollut Helsingissä varsin pistemäistä ja lähinnä puuttumista ongelmiin siinä vaiheessa, kun ne on havaittu. Tehdyillä toimenpiteillä on kuitenkin välillisiä vaikutuksia segregaation ehkäisyyn ja sen vaikutusten korjaamiseen.

Turvallisuuden ja segregaatiokehityksen näkökulmasta haasteena ovat tällä hetkellä joissakin kaupunginosissa näkyvät epäsuotuisat ilmiöt, esimerkiksi huumeiden ja päihteiden käytön aiheuttamat häiriöt, erilaiset ryhmäkonfliktit, madaltunut kynnys väkivallan käyttöön ja auktoriteettivastaisuus. Näihin ei toistaiseksi ole olemassa systemaattisia työtapoja. Tällä valtuustokaudella on käynnistetty toimialarajoja ylittävä ti-

lannekuvan luominen ilmiöiden laajuudesta. Lisäksi valtuustokauden aikana luodaan kaupunkiyhteisiä toimintamalleja ilmiöiden ratkaisemiseksi sekä ennalta ehkäisemisen että lieventämisen näkökulmista muun muassa parantamalla toimialarajat ylittävää yhteistyötä, laatimalla vihapuheeseen puuttumisen toimintamalli, sekä kouluttamalla henkilöstöä esimerkiksi de-polarisaation ja radikalisoitumisen teemoista. Tärkeitä kaupunkiyhteisiä työryhmiä työn toimeenpanossa ovat turvallisuuden asiantuntijatyöryhmä sekä Turvallinen Helsinki -työryhmä, joihin osallistuu laajasti myös kaupungin ulkopuolisia kumppaneita kuten poliisi ja järjestöjä.

Hanke- ja projektivetoinen kehittäminen

Segregaation vaikutusten lieventämiseen liittyy Helsingissä myös paljon projektiluonteista työskentelyä. Helsinki osallistuu esimerkiksi Unicefin Lapsiystävällinen kunta -yhteistyöhön, jonka yhtenä tavoitekokonaisuutena on lasten ja nuorten turvallisuuden tunteen kasvattaminen kaupunkitiloissa. Sosiaali- ja terveystoimen hallinnoimana käynnistyvällä kestävä kasvun ohjelmalla pyritään puolestaan vaikuttamaan Covid-19-pandemian aiheuttamaan sosiaali- ja terveydenhuollon hoito-, kuntoutus- ja palveluvelkaan. Ohjelmalla kehitetään myös digitaalisia ratkaisuja, joilla edistetään alueellista, sosiaalista ja sukupuolten tasa-arvoa.

Helsingin kaupunki on hyväksytty mukaan Bloomberg-Harvard Collaboration Track -kehitystyöhön, jonka kehittämistavoitteena on luoda toimivat yhteistyömallit lasten ja nuorten turvattomuuden kokemusten ratkaisemiseksi kaupunkitiloissa. Osana Bloomberg-säätiön rahoittamaa Partnership for Healthy Cities -yhteistyötä Helsinki myös toteuttaa yhteistyössä THL:n kanssa vuonna 2023 hankkeen, jossa tuotetaan uudenlaista alueellista tietoa päätöksenteon tueksi. Uudet alueittaiset tiedot – muun muassa elintarvikkeiden myynnistä, maksuhäiriömerkinnöistä ja harrastus- ja kilpailisensseistä – yhdistettynä olemassa olevaan tietoon Helsingin alue-eroista mahdollistavat entistä syvällisemmän analyysin eriytymiskehityksestä ja ovat näin tärkeä lisä hyvinvoinnin ja terveyden edistämisen johtamiselle sekä segregaation seurannalle.

4. Johtopäätökset ja tulevaisuuden suuntaviivoja

4.1. Keskeiset havainnot segregaaation ehkäisyn nykytilasta

Kansainvälisessä katsannossa Helsingin tilanne on segregaaation näkökulmasta yhä verraten hyvä. Asuinalueiden välisten erojen kasvu on ollut vuosituhaten vaihteen jälkeen vähäistä. Huono-osaisuuden ja hyväosaisuuden keskittyminen toisistaan erillisille alueille on kuitenkin Helsingissä hyvin selkeää ja kasautumisessa on ollut havaittavissa entistä selkeämpää monikerroksisuutta. Viime vuosina alueiden väliset sosioekonomiset erot ovat alkaneet hieman uudelleen kasvaa. Myös ulkomaalaistaustaisten alueellisissa osuuksissa havaittavat erot ovat kasvaneet. Sosioekonomisen ja etnisen eriytymisen yhteen kietoutuminen on voimistanut palvelutarpeiden alueellista eriytymistä, joka heijastuu palvelujärjestelmässä koettuun "segregaatiokuormaan".

Helsinki on toistaiseksi onnistunut omalla toiminnallaan hidastamaan alueellisen segregaaation etenemistä, vaikei kehitystä ole pystytty kokonaan estämään. Merkit alueellisten erojen monikerroksistuneisuudesta osoittavat, että työtä palvelujärjestelmän laadun varmistamiseksi ja segregaaation torjumiseksi on syytä jatkaa. Erityisesti on varmistettava, että kaupungin tuottamat palvelut ovat alueellisesti riittävän hyvin resursoituja ja palveluverkko riittävän kattava, jotta palvelujärjestelmä ei itsessään lisää hyvä- ja huono-osaisuuden kertautumista.

Helsingin kaupunki on ollut aktiivinen kehittämään Helsinki-spesifejä toimintamuotoja segregaaation vaikutusten torjumiseksi ja palvelujen tarveperustaiseksi kohdentamiseksi. Useista eri toimenpidekokonaisuuksista koostuvat segregaaation lieventämiseen ja sen vaikutusten korjaamiseen tähtäävät toimet sisältävät sekä lyhyen aikavälin nopeita toimenpiteitä että pitkäjänteisempää kehittämistyötä. Näin ollen myös niiden vaikutukset voivat olla yhtäältä nopeita ja osin lyhytaikaisia sekä toisaalta pitkäkestoisia ja viiveellä näkyviä.

Keskeisimmät havainnot Helsingin tähän mennessä toteuttamista segregaaation ehkäisemisen ja lieventämiseen tähtäävistä toimenpidekokonaisuuksista voidaan tiivistää seuraaviksi havainnoiksi.

Peruspalvelujen työ on keskeisessä roolissa

Iso osa segregaaation ennalta ehkäisemiseksi tehtävästä työstä tapahtuu lakisääteisten peruspalveluiden kautta. Asukkaiden hyvinvointia, terveyttä ja turvallisuutta tukemalla sekä syrjäytymistä ja eriarvoisuutta ehkäisemällä vaikutetaan segregaaation juurisyihin. Segregaatiota ehkäisevässä työssä on siksi tärkeää jatkossakin tunnustaa peruspalveluissa tehtävän työn arvo segregaaation juurisyiden hillitsemiseksi ja ennalta ehkäisemiseksi, ja varmistaa tämän työn riittävä resursointi. Segregaaation ehkäisyn näkökulman huomioiminen ja vahvistaminen talousarvion tavoiteasetannassa sekä toimialojen palvelujen toteuttamisessa on tästä syystä keskeistä. Kestävien ratkaisujen löytäminen vaatii systemaattista ja suunnitelmallista otetta.

Tämän lisäksi tarvitaan kaupunkiyhteistä asuinalueiden kehittämiseen tähtäävää työtä niin ennalta ehkäisemisen kuin segregaaation lieventämisen näkökulmista. Kaupunki uudistuksen uusi toimintamalli kaupunkiyhteisen kohdennetun kehittämisen työkaluna on tässä mielessä tervetullut muutos. Kaupunki uudistuksen toimintamallilla sekä kaupunkiyhteisellä alue- ja palveluverkkosuunnittelulla ja hallinta- ja rahoitusmuotojen sekoittamiseen tähtäävällä asuntopolitiikalla voidaan vaikuttaa alueiden kehittymiseen ja asukasrakenteen muodostumiseen. Samalla voidaan edesauttaa muiden tahojen

toimintaedellytyksiä pitämällä asuinalueet houkuttelevina. Pitkän tähtäimen palveluverkkosuunnittelulla on oleellinen merkitys siihen, miten palvelut sijoittuvat eri alueille ja sillä pystytään vaikuttamaan ennalta ehkäisevästi segregaatiokehitykseen.

Kaupunki uudistuksen toteuttamista on tuettu kaupunkiyhteisellä talousarviota-voitteella, jossa kaikilla toimialoilla ja kanslialla on yhteinen tavoite ja jokaisella omat tavoitteen toteuttamisen mittarit. Talousarvio tukee strategian toteuttamista ja siellä määritellään vuosittain keskeiset toiminnan tavoitteet. Näiden tavoitteiden kytkeminen nykyistä vielä vahvemmin segregaatian ehkäisemiseen ja tavoitteiden vaikuttavuuden kehittäminen olisivat luonteva tapa ohjata toimialojen toimintaa ja sitouttaa segregaatian ehkäisemiseen. Tavoitteiden asettaminen ja seuranta sisältyisi vuosittaiseen talouden ja toiminnan suunnitteluun.

Palveluiden osalta on myös erittäin keskeistä varmistaa, ettei palveluiden laatu eriydy alueiden välillä tavalla, joka voi tuottaa institutionaalisesti kertautuvaa huono-osaisuutta. Mikäli alueiden väestöpohjan eriytyminen tuottaa lisääntyneitä palvelukysyntää, joka kuormittaa henkilökunnan jaksamista tai lisää rekrytointiongelmia huono-osaisilla alueilla, palvelujärjestelmän laatu voi alkaa heikentyä. Tällaisista kehityskuluista on runsaasti kansainvälisiä esimerkkejä, jotka ovat osoittaneet esimerkiksi koulujen henkilökunnan ja materiaalistien resurssien heikentyneen korostuneen huono-osaisilla alueilla (esim. Schleicher, 2019). Myös Helsingin palvelujärjestelmässä on siis syytä panostaa jatkuvaan laadun ja esimerkiksi henkilökunnan vaihtuvuuden seurantaan. Kaupungin tulee reagoida herkästi jo nyt havaittavissa oleviin signaaleihin palveluiden laadun liiallisesta venymisestä korkean kuormituksen alueilla sekä esimerkiksi varhaiskasvatuspalveluissa havaittuihin merkkeihin koulutustaustaltaan pätevän henkilökunnan ja palveluresurssien kasautumisesta korostuneen hyväosaisille alueille. Kaupungin oma palvelutuotanto on tärkeää suunnitella siten, että se ehkäisee segregatiota eikä vahvista sitä.

Palvelujen kohdentaminen merkittävässä roolissa

Suomalainen hyvinvointiyhteiskunta perustuu ajatukselle yhdenvertaisuudesta ja tasa-arvosta lakisääteisissä palveluissa eri alueille ja eri väestöryhmille. Hyvinvointiyhteiskunnan perusajatus kaikille yhtäläisistä palveluista ei kuitenkaan segregoituneessa kaupungissa enää välttämättä tuota toivottua tulosta. Segregaation ehkäisyssä olisikin jatkossa tarpeen tunnistaa alueiden ja väestöryhmien lähtökohdat ja erilaiset tarpeet nykyistä paremmin. Erityisesti on keskeistä tunnistaa ne väestöryhmät, joihin vaikuttaminen on segregaatiónäkökulmasta merkittävintä. Hyvinvointi- ja terveyserojen kaventamiseen on haasteellista puuttua, mikäli ei ole riittävän hyvää käsitystä heikommassa asemassa olevien kuntalaisten tilanteesta.

Lähtökohtaisesti segregaatian vastaisessa työssä on tärkeää pyrkiä parantamaan heikoimmassa asemassa olevien kaupunkilaisten hyvinvointia. Heikoimmassa asemassa olevien alueiden, kuntalaisten ja asukasryhmien nykyistä parempi tunnistaminen ja vaikuttavien toimenpiteiden kohdentaminen heidän hyvinvointinsa tukemiseksi on tärkeää. Tästä näkökulmasta erityisen keskeisenä ryhmänä näyttäytyvät lapset. Lasten välinen alueellinen eriytyminen on kaupungissa huomattavasti voimakkaampaa kuin aikuisväestön eriytyminen, ja lapset ovat myös herkempiä asuinympäristönsä vaikutteille. Lapsiin – erityisesti hauraassa asemassa oleviin lapsiin – kohdistuvien toimien tarve ja vaikuttavuus on erityisen suuri. Tällä hetkellä Helsingissä toimii lukuisia työryhmiä erilaisilla kokoonpanoilla, jotka kaikki pyrkivät monitoimijaisella työllä vaikuttamaan lasten ja nuorten hyvinvoinnin haasteisiin. Voidaankin pohtia, tulisiko näitä työryhmiä tarkastella kokonaisuutena, jotta niissä tehty työ ei valu hukkaan ja ammattilaisten työpanokset kohdentuvat nykyistä paremmin.

Samanaikaisesti segregaatiokehitykseen vaikuttavat myös keski- ja hyvätuloiset kotitaloudet, eli erityisesti he, joilla on varaa valikoida asuinpaikkansa. Tämän vuoksi myös heidän asumisvalintoihinsa ja tarpeisiinsa on syytä kiinnittää huomiota. Segregaation vastaisissa toimissa on keskeistä tunnistaa, miten huono-osaistumisriskissä olevien alueiden ja palveluiden vetovoimaa voidaan parantaa myös tälle ryhmälle. Vetovoiman kasvaessa keskiluokkaisten perheiden muuttopäätökset alueelle purkavat syntyneitä segregaatiota ja tuottavat sosiaalista sekoittumista.

Palvelujen kohdentamisessa ja kehittämisessä voitaisiin osallistaa palveluiden käyttäjiä ja alueen asukkaita nykyistä vahvemmin. Kansalaisyhteiskunnan rakenteiden tukeminen ja asukasosallisuuden vahvistaminen paikallisesti on tässä työssä tärkeää.

Segregaation ehkäisy on ollut pistemäistä

Helsinki on ilmaissut strategiassaan selkeän tahtotilan segregaation ehkäisemiseksi, mutta kaupunkiyhteinen tietoon perustuva tavoiteasetanta on ollut vähäistä. Tavoitteet ovat useimmiten ohjelmakohtaisia ja segregaation vähentämisen tavoite näkyy talousarvion toiminnan tavoitteissa ja toimintasuunnitelmissa heikosti tai pistemäisenä. Toiminta on tästä syystä näyttäytynyt joiltakin osin pirstaleisena ja projektiluontoisena. Eri toimialojen kehittämistoimet eivät ole olleet kaikilta osin riittävän hyvin toisiinsa kytkeytyneitä, ja ovat saattaneet olla esimerkiksi palveluverkon kehittämiseen suhteen jopa toisilleen ristiriitaisia. Segregaation ehkäisyyn tai lieventämiseen tähtäävien toimenpiteiden kokonaiskoordinaatio on puuttunut.

Pistemäisellä kehittämisellä ja lyhytkestoisilla toimenpiteillä ei saavuteta riittävän suurta tai pysyvää vaikuttavuutta, eikä sillä kyetä vaikuttamaan riittävästi segregaation juurisyihin. Koska segregaatioon liittyvät ilmiöt risteävät yli toimialarajojen, yhden toimialan palvelussa tehtävillä ratkaisuilla voi olla laaja-alaisia ja monipuolisia vaikutuksia koko alueen kehittämiseen. Tämän vuoksi kehittämisessä tarvitaan kaupunkiyhteistä otetta ja sitoutumista. Eri toimialoilla tehtävää yhteistyötä segregaation vastaisessa työssä tulisi vahvistaa. Kaupungilla pitäisi myös olla kykyä arvioida nykyisiä toimintatapoja ja toimenpiteitä sekä tehdä rohkeita kokeiluja ja siirtyä tarvittaessa uusiin tarkasti kohdennettuihin ja innovatiivisiin toimenpiteisiin. Vaikuttavuutensa osoittaneita hankkeita kannattaa jatkaa, ja niitä varten pitäisi puolestaan olla käytössä rakenteellista rahoitusta.

Myös erilaisten valtuustokausittaisten ohjelmien ja suunnitelmien vaikuttavuutta segregaation ehkäisemiseksi voitaisiin vahvistaa. Näiden ohjelmien oletetaan yleensä vaikuttavan välillisesti alueelliseen segregaatioon pidemmällä tähtäimellä, vaikkei niitä olisi suunniteltu varsinaisesti segregaationäkökulmasta. Nykyisissä ohjelmissa tai suunnitelmissa ei ole systemaattisesti tuotu esille segregaation ehkäisyn näkökulmaa.

Tutkimus- ja muu arviointitieto toimenpiteiden vaikuttavuudesta yhä vähäistä

Segregaation vastaisten toimien vaikuttavuudesta ei ole tehty kovin paljon tutkimusta. Helsingistä puuttuu tehtyjen hankkeiden ja peruspalvelujen segregaatioon kohdentuvien toimien vaikutusten kokonaisarviointi, eikä kaupungilla ole kattavaa käsitystä segregaation vastaiseen työhön käytetyistä euromääristä. Tämä on toisaalta ymmärrettävää, sillä suuri osa segregaatiota ehkäisevästä työstä tapahtuu päivittäisten peruspalveluiden puitteissa, eikä tästä työstä ole helppo eritellä segregaation ehkäisemiseen tähtäävää osuutta. Tarvitaan siis entistäkin systemaattisempaa ja korkeatasoisempaa seuranta segregaatiokehitykseen vaikuttavien kehityskulkujen etenemisestä kohdennettujen toimenpiteiden suunnittelemiseksi. Lisäksi tarvitaan laadukasta arviointia tehtyjen toimenpiteiden vaikuttavuudesta. Perustyössä, hankkeissa ja ohjelmissa tehdään jatkuvaa työmenetelmien kehittämistä, mutta systemaattista tapaa näyttöön perustuvien

työmenetelmien käytölle ei Helsingissä ole. Tämä johtaa siihen, että samantyyppistä ohjelma- ja hankekehittämistä saatetaan käynnistää yhä uudelleen.

4.2. Lopuksi

Hyvinvointierojen kasvu ja asuinalueiden segregaatiokehitys eivät ole Suomessa tai Helsingissä toistaiseksi edenneet niin pitkälle, että eri väestöryhmät eläisivät toisistaan täysin erillään, kuten useissa kansainvälisissä suurkaupungeissa on jo osittain käynyt. Monet alueelliset palvelut, kuten koulut, harrastukset, kirjastot, liikuntapuistot ja erilaiset kaupat, tavoittavat edelleen asiakkaita ja asukkaita monenlaisista yhteiskunnallisista ja kulttuurisista taustoista. Eri väestöryhmät kohtaavat toisiaan arjessa, joskin merkkejä ”kuplautumisesta” on havaittavissa. Myös asukkaiden turvallisuuden tunne on Helsingissä edelleen pääsääntöisesti hyvä, vaikka siinä onkin selvää alueellista vaihtelua (esim. Keskinen, 2022). Segregaatiokehityksen näkökulmasta on tärkeää jatkossakin tukea eri väestöryhmien keskinäistä kohtaamista ja vuoropuhelua. Lisäksi on olennaista kyetä välttämään hyvinvointierojen voimakasta kasvua ja huononevan kierteen vääjäämättömyyden tunnetta ja siten myös tulevaisuususkon katoamista. On tärkeää, että jokaisella yksilöllä ja yhteisöllä säilyy tietoisuus ja tunne mahdollisuudesta ja keinoista parantaa asemaansa ja tilannettaan. Siinä vaiheessa, jos luottamus yhteiskuntaan tai kokemus osallisuudesta menetetään, ollaan kehityksessä jo liian pitkällä.

Tässä katsauksessa on tunnistettu useita käytössä olevia toimintatapoja, joilla Helsinki on pyrkinyt hidastamaan alueellisen segregaatian syvenemistä. Näitä toimenpiteitä voidaan jatkossa edelleen vahvistaa. Niiden lisäksi segregaatian ehkäiseminen edellyttää aiempaa systemaattisempia ja suunnitelmallisempia toimia kestävien ja vaikuttavien ratkaisujen saavuttamiseksi. Kaupungissa tulee jatkaa segregatiota ehkäisevää perustyötä ja kestävää asuntopolitiikkaa, vauhdittaa kaupunki uudistuksen toteutumista, panostaa alueiden saavutettavuuteen ja palveluverkkoon sekä varmistaa hyvien väestösuhteiden kehittyminen. On myös varmistettava, ettei kaupungin palvelutarjonnan laatu ja sijoittuminen eriydy alueellisesti ja tuota itsessään lisääntyvää segregatiotilaa. Koska segregatio näyttää lasten kohdalla aikuisväestöstä voimakkaampana sekä tasoltaan että vaikutuksiltaan, erityistä huomiota tulee kiinnittää lapsiperheiden, ja etenkin heikoimmassa asemassa olevien lasten ja nuorten hyvinvoinnin tukemiseen. Segregatiotoimenpiteiden nykyistä parempi sanoittaminen ja vaikuttavuuden todentaminen sekä kokonaisvaltainen segregaatian kehitystyö edellyttävät myös vankkaa tilasto- ja tutkimustietoa sekä hyväksi havaittujen näyttöön perustuvien työmenetelmien dokumentaatiota.

Helsinki ja muut pääkaupunkiseudun kunnat kantavat suurta kansallista vastuuta segregaatian vastaisessa työssä. Helsingissä asuu esimerkiksi neljännes koko maan ulkomaalaistaustaisesta väestöstä. Helsinki kantaa näin ollen suurta vastuuta merkittävien tulevaisuushaasteiden ratkomisessa ulkomaalaistaustaisten lasten ja nuorten koulutuksellisen tasa-arvon kohentamiseksi ja aikuisväestön työurien tukemiseksi. Samanaikaisesti myös sosioekonomiset hyvinvointierot ovat Helsingissä Suomen mittapuulla suuria. Sosioekonominen huono-osaisuus ja ulkomaalaistaustainen väestö ovat keskittyneet Helsingissä samoihin kaupunginosiin tavalla, joka korostaa alueiden haasteita suhteessa koko maan kuntakenttään. Helsingin postinumeroalueet sekä esimerkiksi koulujen oppilasalueet vastaavat suurelta osin väkiluvultaan Suomen kuntien mediaanikokoa. Samalla huono-osaisimmat helsinkiläisalueet ovat sosioekonomiselta statukseltaan yhtä hauraita kuin koko maan heikko-osaisimmat kunnat. Tulevaisuudessa onkin keskeistä pyrkiä varmistamaan, että Helsinki ja muut suuremmat suomalaiskaupungit eivät joudu ratkomaan yksin paikallisiksi jäsenyviä haasteita, joiden merkitys ja mittaluokka ovat kansallisesti keskeisiä, ja joiden tueksi tarvitaan siten myös kansallisia panostuksia.

Lähteet

- Airaksinen, J., Aaltonen, M., Tarkiainen, L., Martikainen, P. & Latvala, A. (2021).** Associations of neighborhood disadvantage and offender concentration with criminal behavior: Between-within analysis in Finnish registry data. *Journal of Criminal Justice* 74 (2021), 101813. <https://doi.org/10.1016/j.jcrimjus.2021.101813>
- Ala-Outinen, A. (2010).** Hyvinvoinnin tukiverkko koetuksella. Helsingin palveluvirastojen toiminta kaupunginosien eriytymisen ehkäisemiseksi. *Tutkimuksia* 2010: 3. Helsingin kaupungin tietokeskus, Helsinki.
- Andersson, E. K. & Malmberg, B. (2015).** Contextual effects on educational attainment in individualised, scalable neighbourhoods: differences across gender and social class. *Urban Studies* 52: 12, 2117–2133. DOI:10.1177/0042098014542487
- Bernelius, V. (2013).** Eriytyvät kaupunkikoulut. Helsingin peruskoulujen oppilaspuhjan erot, perheiden kouluvalinnat ja oppimistuloksiin liittyvät aluevaikutukset osana kaupungin eriytymiskehitystä. *Tutkimuksia* 2013: 1. Helsinki: Helsingin kaupungin tietokeskus.
- Bernelius, V., & Vilkkama, K. (2019).** Pupils on the move: School catchment area segregation and residential mobility of urban families. *Urban Studies* 56: 15, 3095–3116.
- Bernelius, V., Huilla, H. & Ramos Lobato, I. (2021).** ‘Notorious Schools’ in ‘Notorious Places’? Exploring the Connectedness of Urban and Educational Segregation. *Social Inclusion* 9: 2, 154–165.
- Brandén, M., Haandrikman K. & Birkelund, G. (2022).** Escaping one’s disadvantage? Neighbourhoods, socioeconomic origin and children’s adult life outcomes. *European Sociological Review*, jcac063. <https://doi.org/10.1093/esr/jcac063>
- Brooks-Gunn, J., Duncan, G. J., Klebanov, P. K., & Sealander, N. (1993).** Do neighborhoods influence child and adolescent development? *American Journal of Sociology* 99: 2, 353–395. <https://doi.org/10.1086/230268>
- Burke, M. & T. Sass (2013).** Classroom Peer Effects and Student Achievement. *Journal of Labor Economics* 31: 1, 51–82. <https://doi.org/10.1086/666653>
- Chetty, R., Hendren, N. & Katz, L. F. (2016).** The Effects of Exposure to Better Neighborhoods on Children: New Evidence from the Moving to Opportunity Experiment. *American Economic Review* 106: 4, 855–902.
- Chetty, R. & Hendren, N. (2018).** The impacts of neighborhoods on intergenerational mobility I: childhood exposure effects. *The Quarterly Journal of Economics* 133: 3, 1107–1162.
- Chyn, E. (2018).** Moved to Opportunity: The Long-Run Effects of Public Housing Demolition on Children. *American Economic Review* 108: 10, 3028–3056.
- Chyn, E. & Katz, L.F. (2021).** Neighborhoods Matter: Assessing the Evidence for Place Effects. *Journal of Economic Perspectives* 35: 4, 197–222.
- Dhalmann, H., Vaattovaara, M. & Vilkkama, K. (2013).** Hyvää kasvuympäristöä etsimässä. Asuinalueen ja koulun merkitys lapsiperheiden muuttopäätöksille pääkaupunkiseudulla. *Yhdyskuntasuunnittelu* 51: 4, 11–29.
- Eerola, E. & Saarimaa, T. (2019).** Asuinalueiden segregaatio ja naapurustovaikutukset. *Kansantaloudellinen aikakauskirja* 115: 2, 238–253.
- Erjansola, J. (2022).** Omaa stadia kehittämässä. Helsingin kaupungin osallistuvan budjetoinnin äänestys 2021. *Tutkimuskatsauksia* 2022: 3. Helsingin kaupunginkanslia.

- Erjansola, J., Saukkonen, P., Niemi, I. & Saarimaa, S. (2021).** Vuoden 2021 kuntavaalit Helsingissä. *Tilastoja* 2021: 9. Helsingin kaupunginkanslia.
- Espoon kotouttamisohjelma 2022–2025 (2022).** Espoon kaupunki. <https://espoo.oncloudos.com/kokous/2022677-11-128977.PDF>
- Haapamäki, E., Borg, P., Högnabba, S., Ranto, S., Törmäkangas, L., Paananen, R. & Gissler, M. (2014).** Vuonna 1987 syntyneiden helsinkiläisnuorten hyvinvointi. *Tilastoja* 2014: 33. Helsingin kaupungin tietokeskus.
- Harding, D.J., Sanbonmatsu, L., Duncan, G.J., Gennetian, L.A., Katz, L.F., Kessler, R.C., Kling, J.R., Sciandra, M. & Ludwig, J. (2023).** Evaluating Contradictory Experimental and Nonexperimental Estimates of Neighborhood Effects on Economic Outcomes for Adults. *Housing Policy Debate* 33: 2, 453–486. <https://doi.org/10.1080/10511482.2021.1881985>
- Harjunen, O., Kortelainen, M., Saarimaa, T. (2018).** Best education money can buy? Capitalization of school quality in Finland. *CESifo Economic Studies Working papers*.
- Hanushek, E., Kain, J. Markman, J. & Rivkin, S. (2003).** Does peer ability affect student achievement?. *Journal of Applied Econometrics* 18: 5, 527–544. <http://dx.doi.org/10.1002/jae.741>
- Hedefalk, F. & Dribe, M. (2020).** The social context of nearest neighbors shapes educational attainment regardless of class origin. *PNAS* 117: 26, 14918–14925. <https://doi.org/10.1073/pnas.1922532117>
- Heino, T., Hyry, S., Ikäheimo, S., Kuronen, M. & Rajala, R. (2016).** Lasten kodin ulkopuolelle sijoittamisen syyt, taustat, palvelut ja kustannukset. HuosTa-hankkeen (2014–2015) päätulokset. Raportti 3/2016. Terveystieteiden ja hyvinvoinnin laitos. <https://urn.fi/URN:ISBN:978-952-302-644-5>
- Helsingin kaupungin kotoutumisen edistämisen painopisteet vuosille 2022–2025 (2022).** Helsingin kaupunki. <https://kotoutuminen.fi/documents/56901608/0/Helsinki-kotouttamisohjelma+2022-2025.pdf/c7f8efa3-e5f6-d96a-4ada-71d05503174d/Helsinki-kotouttamisohjelma+2022-2025.pdf?t=1658751186753>
- Huilla, H. (2022).** Kaupunkikoulut ja huono-osaisuus. Kasvatustieteellisiä tutkimuksia, numero 135. Väitöskirja. Kasvatustieteellinen tiedekunta, Helsingin yliopisto. <https://helda.helsinki.fi/handle/10138/341436>
- Kauppinen, T.M. (2008).** Schools as Mediators of Neighbourhood Effects on Choice between Vocational and Academic Tracks of Secondary Education in Helsinki. *European Sociological Review* 24: 3, 379–391.
- Keskinen, V. (2022).** Helsingiläisten turvattomuuskokemuksissa suurta aluevaihtelua – erot asuinalueiden välillä eivät ole kuitenkaan syventyneet. *Kvartti* 21.6.2022. <https://www.kvartti.fi/fi/artikkelit/helsinkiläisten-turvattomuuskokemuksissa-suurta-aluevaihtelua-erot-asuinalueiden-valilla>
- Lavy, V., O. Silva & Weinhardt, F. (2012).** The Good, the Bad, and the Average: Evidence on Ability Peer Effects in Schools. *Journal of Labor Economics* 30: 2, 367–414. <http://dx.doi.org/10.1086/663592>
- Ludwig, J., Duncan, G.J., Gennetian, L.A., Katz, L.F., Kessler, R.C., Kling, J.R. & Sanbonmatsu, L. (2012).** Neighborhood Effects on the Long-Term Well-Being of Low-Income Adults. *Science* 337: 6101, 1505–1510.
- Marttinen, R. (2022).** Asuntojen hintojen ja vuokrien vuosijulkaisu 2020. *Tilastoja* 2022: 1. Helsingin kaupunginkanslia.
- Miettinen, A. (2018).** Myllypuron omistusasuntojen hintakehitys esimerkkinä Helsingin aluekehittämistoimien vaikutuksista. *Kvartti* 6.4.2018. <https://www.kvartti.fi/fi/artikkelit/myllypuron-omistusasuntojen-hintakehitys-esimerkkina-helsingin-aluekehittamistoimien>

- Mood, C. (2010).** Neighborhood social influence and welfare receipt in Sweden: a panel data analysis. *Social Forces*, 88: 3, 1331–1356.
- Mäki, N. (2017).** Segregaation ja alueiden ominaisuuksien vaikutukset yksilöiden terveyteen. *Kvartti* 4/2017. <https://www.kvartti.fi/fi/artikkelit/segregaation-ja-alueiden-ominaisuuksien-vaikutukset-yksiloiden-terveyteen>
- Mäki, N. (2021a).** Eri päihteiden käyttö kasautuu Helsingissä samoille nuorille. Käytön taustalla myös kotiloihin ja terveyteen liittyviä tekijöitä. *Kvartti* 8.2.2021. <https://www.kvartti.fi/fi/artikkelit/eri-paihteiden-kaytto-kasautuu-helsingissa-samoille-nuorille-0>
- Mäki, N. (2021b).** Sairastavuus- ja kansantauti-indeksit koko Helsingissä ja peruspiireittäin 2019. *Tilastoja* 2021: 4. Helsingin kaupunginkanslia.
- Mäki, N., Harjunen, O. & Vilkkama, K. (2020).** Lasten ja nuorten ennaltaehkäisevien sosiaali- ja terveyspalvelujen tarveperusteisen rahoituksen kohdentaminen. Esimerkki myönteisen erityiskohtelun mallin laskemisesta. *Työpapereita* 2020: 2. Helsingin kaupunginkanslia.
- Määttä, S. (2022).** Helsingiläisnuorten hyvinvoinnin ulottuvuudet. Perhetaustan ja kasvuympäristön yhteydet koettuun hyvinvointiin. *Tutkimuksia* 2022: 2. Helsingin kaupunginkanslia.
- Nieminen, K. (2020).** Aluekehityshankkeet ja mediajulkisuuteen perustuvan maineen rakentuminen. Vertailussa Myllypuroa ja Kontulaa käsittelevä uutisointi Helsingin Sanomissa vuosina 2000–2017. *Kvartti* 19.10.2020. <https://www.kvartti.fi/fi/artikkelit/aluekehityshankkeet-ja-mediajulkisuuteen-perustuvan-maineen-rakentuminen>
- OECD (2018).** Equity in Education: Breaking Down Barriers to Social Mobility, PISA, OECD Publishing, Paris, <https://doi.org/10.1787/9789264073234-en>.
- OECD (2019).** PISA 2018 Results (Volume II): Where All Students Can Succeed, PISA, OECD Publishing, Paris, <https://doi.org/10.1787/b5fd1b8f-en>.
- Ollila, A. K. (2008).** Kerrottu tulevaisuus – Alueet ja nuoret, menestys ja marginaalit. *Acta Universitatis Lapponiensis* 141 / Nuorisotutkimusverkoston julkaisuja 85. Nuorisotutkimusverkosto.
- Saarimaa, S. (2022).** Eriytyykö päiväkotien henkilöstö Helsingissä? Kaupungin väestön sosioekonomisen eriytymisen yhteys päiväkotien henkilöstön kelpoisuuteen ja vaihtuvuuteen. Maisterin opinnäytetyö, Helsingin yliopisto. <https://helda.helsinki.fi/handle/10138/344495>
- Saukkonen, P. (2022).** Ulkomaalaistaustaiset pääkaupunkiseudulla: asuminen, työllisyys ja tulot vuonna 2020. *Tutkimuksia* 2022: 3. Helsingin kaupunginkanslia.
- Schleicher, A. (2019).** PISA 2018 – Insights and interpretations. OECD Publications. <https://www.oecd.org/pisa/PISA%202018%20Insights%20and%20Interpretations%20FINAL%20PDF.pdf>
- Sharkey, P. & Faber, J.W. (2014).** Where, When, Why, and For Whom Do Residential Contexts Matter? Moving Away from the Dichotomous Understanding of Neighborhood Effects. *Annual Review of Sociology* 40: 1, 559–579. <http://dx.doi.org/10.1146/annurev-soc-071913-043350>
- Silliman, M. (2017).** Targeted Funding, Immigrant Background, and Educational Outcomes: Evidence from Helsinki’s “Positive Discrimination” Policy. *VATT Working Papers* 91, Valtion taloudellinen tutkimuskeskus.
- Sulander, T., Ahlgren-Leinvo, H. & Nyman, J. (2022).** Helsingin eriarvoisuus näkyy myös yksityisten ja julkisten terveyspalvelujen käytössä. *Kvartti* 2/2022. <https://www.kvartti.fi/fi/artikkelit/helsingin-eriarvoisuus-nakyy-myo-yksityisten-ja-julkisten-terveyspalvelujen-kaytossa>

- Sutela, E., Törmäkangas, L., Toikka, E., Haapakorva, P., Hautakoski, A., Hakovirta, M., Rasinkangas, J., Gissler, M. & Ristikari, T. (2016).** Nuorten hyvinvointi ja syrjäytymisen riskitekijät Suomen kuudessa suurimmassa kaupungissa: Helsinki, Espoo, Tampere, Vantaa, Oulu ja Turku. *Raportti* 5/2016. Helsinki: Terveyden ja hyvinvoinnin laitos (THL) ja Turun yliopisto.
- Tavi, T. (2019).** Myllypuron koulutus- ja tulotaso 2000-luvulla – myönteistä mutta epätasaista kehitystä. *Kvartti* 3/2019. <https://www.kvartti.fi/fi/artikkelit/myllypuron-koulutus-ja-tulotaso-2000-luvulla-myonteista-mutta-epatasaista-kehitysta>
- Ukkola, A. & Metsämuuronen, J. (2023).** Matematiikan ja äidinkielen taidot alkuopetuksen aikana: Perusopetuksen oppimistulosten pitkittäisarviointi 2018–2020. *Karvin julkaisuja* 1:2023. https://karvi.fi/wp-content/uploads/2023/01/KARVI_0123.pdf
- Vaalavuo, M., Kailaheimo-Lönnqvist, S., Kauppinen, T.M. & Sirniö, O. (2021).** Neighbourhood effects on psychiatric disorders among Finnish adolescents: The moderating impact of family background. *Health & Place* 71, 102671. <https://doi.org/10.1016/j.healthplace.2021.102671>
- Vaattovaara, M. & Kortteinen, M. (2003).** Beyond polarization versus professionalisation? A case study of the development of the Helsinki region, Finland. *Urban Studies* 40: 11, 2127–2145. <https://doi.org/10.1080/0042098032000123213>
- Wacquant, L. (2007).** *Urban outcasts. A comparative sociology of advanced marginality.* Polity Press, Malden.
- Vauhkonen, T. & Salasuo, M. (2020).** Helsinkiläisnuorten ylisukupolvinen syrjäytyminen. Tuloksia Mukana-ohjelman taustatutkimuksesta. *Kvartti* 10.3.2021. <https://www.kvartti.fi/fi/artikkelit/helsinkilaisnuorten-ylisukupolvinen-syrjaytyminen>
- Vilkama, K., Ahola, S. & Vaattovaara, M. (2016).** Välttelyä vai vetovoimaa? Asuinympäristön vaikutus asuinalueilla viihtymiseen ja muuttopäätöksiin pääkaupunkiseudulla. *Tutkimuksia* 2016: 4. Helsingin kaupungin tietokeskus.
- Vilkama, K. & Hirvonen, J (2018).** Helsingin alueellinen eriytyminen: kaksi lähestymistapaa segregaaation seurantaan. *Kvartti* 1/2018. <https://www.kvartti.fi/fi/artikkelit/helsingin-alueellinen-eriytyminen-kaksi-lahestymistapaa-segregaaation-seurantaan>
- Vilkama, K., Lönnqvist, H., Väliniemi-Laurson, J. & Tuominen, M. (2014).** Erilaistuva pääkaupunkiseutu. Sosioekonomiset erot alueittain 2002–2012. *Tutkimuksia* 2014: 1. Helsingin kaupungin tietokeskus.
- Väliniemi-Laurson, J. & Rönnberg, O. (2019).** Kaupunki uudistuksen vaikutukset turvallisuuskokemusten paikantumiseen – tapaus Myllypuro. *Kvartti* 1/2019. <https://www.kvartti.fi/fi/artikkelit/kaupunki-uudistuksen-vaikutukset-turvallisuuskokemusten-paikantumiseen-tapaus-myllypuro>