



OPETUS- JA KULTTUURIMINISTERIÖ

Mahdollisuuksien naapurustot

– segregaation riskit ja ratkaisumahdollisuudet Helsingissä

Helsingin valtuuston puoliväliseminaari 15.6.

Venla Bernelius, erityisasiantuntija OKM, FT, Dosentti

Helsingin segregaation noidankehät ja naapurustojen mahdolliset tulevaisuudet

- Mitä segregaatio on ja miten se jäsentää maan uudelleen:
Kaupunkisegregaatio ja uudet kansalliset periferiat
- Segregaation dynamiikka ja ulottuvuudet
 - Miten erot kasvavat?
- Eriytymisen riskit
 - Eriytyvät yhteisöt, elämänpiirit ja tulevaisuushorsontit
 - Institutionaalinen segregaatiokuorma
 - Naapurustovaikutukset
 - Polarisoituva kaupunkikehitys ja kasvavien erojen noidankehät
- Eriytymisen ajurit - eli miksi katsomme väärään suuntaan?
- Suuntia ratkaisuille



Sosiospatiaalinen segregaatio (*socio-spatial segregation*) eli kaupunkisegregaatio

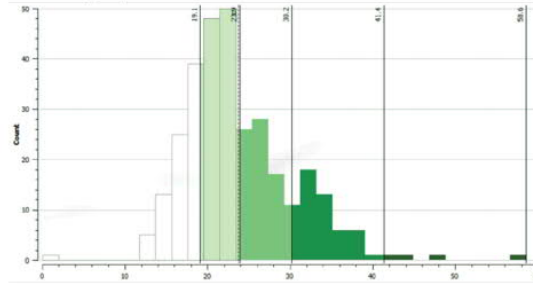
määritellään tyypillisesti epätoivottavaksi **sosioekonomiseksi** ja etniseksi alueelliseksi eriytymiseksi, jolla on yhteys huono-osaisuuden ja sosiaalisten ongelmien alueelliseen kasautumiseen ja mahdollisiin negatiivisiin vaikutuksiin asukkaiden hyvinvoinnille ja elämänmahdollisuuksille (mm. stigmatisaatio, negatiivinen socialisaatio, oppimistulosten lasku) – toisaalle puolestaan eriytyy korostuneesti hyväosaisuus

ks. esim. OECD Divided Cities 2018

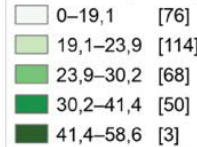


Korkeakoulutettujen
aikuisten osuus
kunnittain: Helsinki
ja yliopistokaupungit
näyttäytyvät
kansallisina
koulutuksen – ja
talouden sekä
hyvinvoinnin –
keskittyminä

Havaintojen jakautuminen



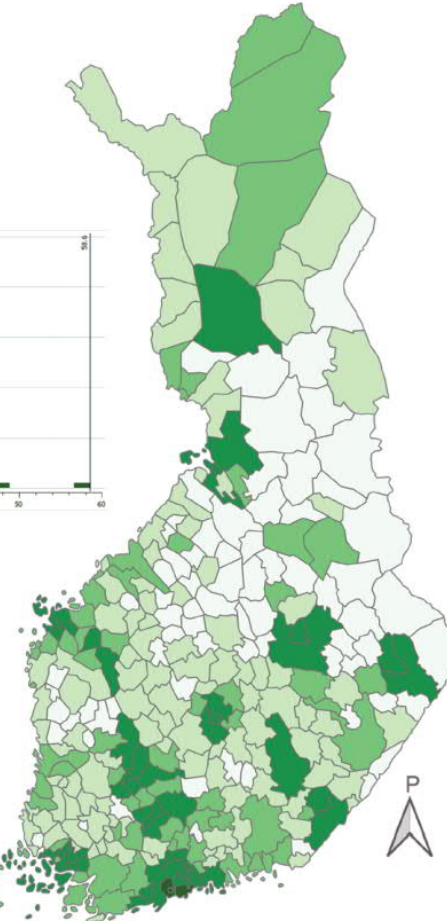
Korkea-asteen tutkinnon
suorittaneiden osuus
15 vuotta täyttäneistä (%)
Tilastokeskus, 2019 [n]



0 150 km



150 km



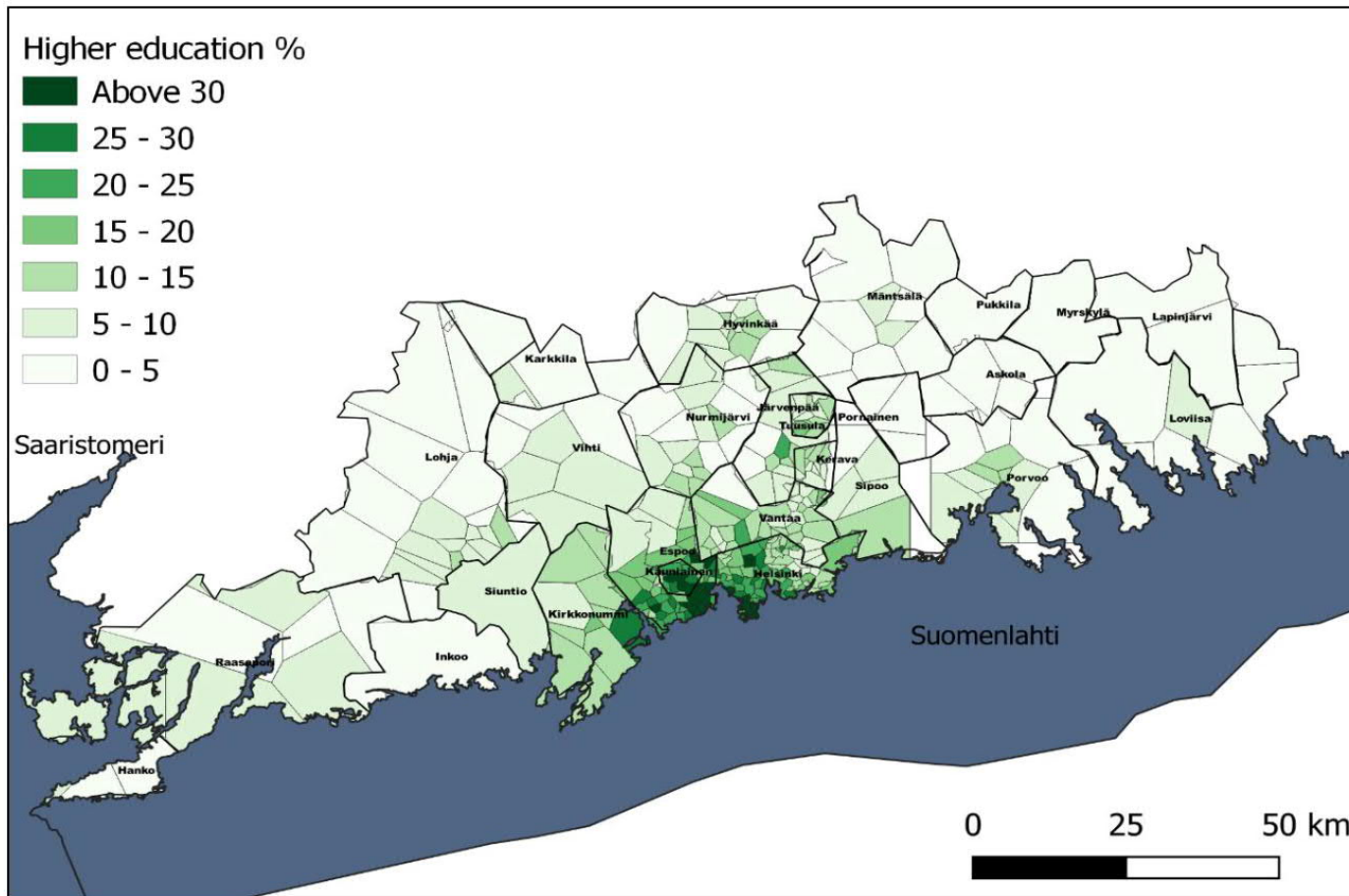


Figure 5. Level of higher education percentage in the Uusimaa region.

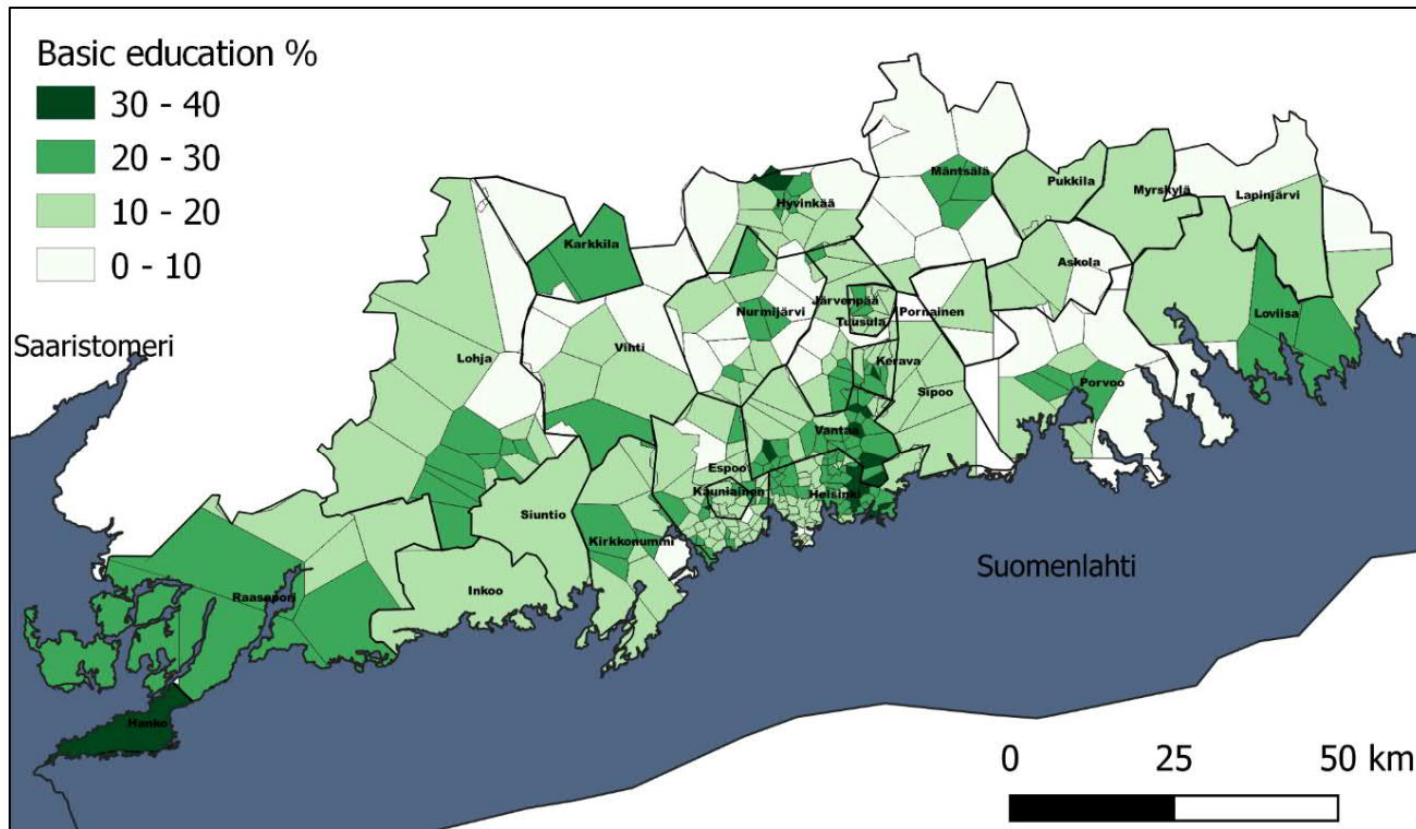
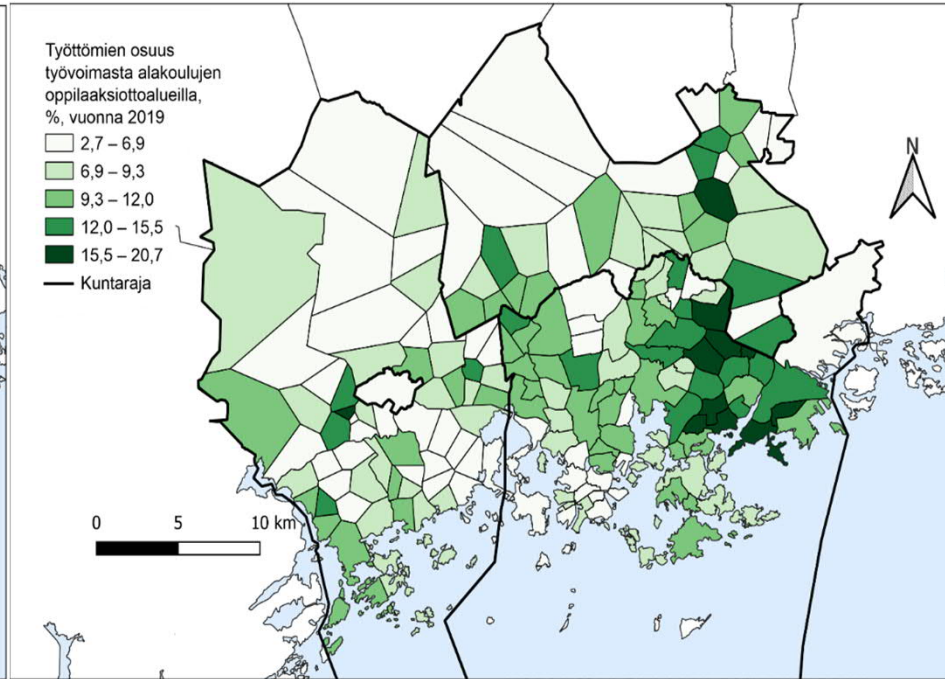
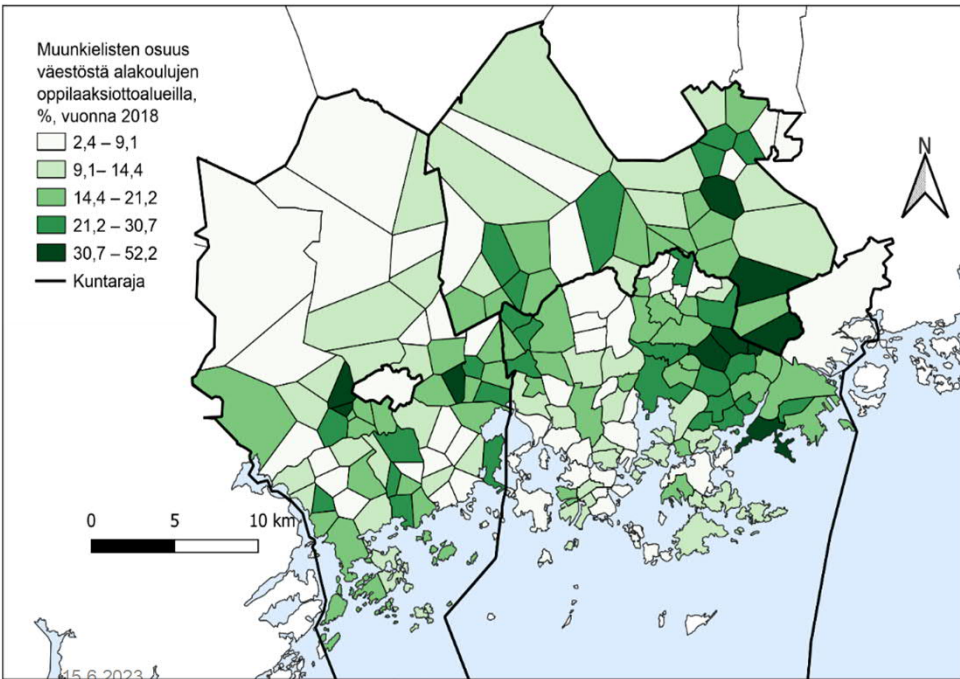


Figure 4. Percentage of people with only a basic level education in Uusimaa. Pontus Edvinsson 2020

Segregaation elementit

1. kertautuvat kartat: huono- ja hyväosaisuuden eri ulottuvuuksien kumuloituminen
2. syvenevät kuilut: alueiden välisten erojen syveneminen
3. leviävät läiskät: samankaltaisuuden alueellinen leviäminen (koon kasvu)
4. polkuriippuvuus: alueiden järjestys ja kehitysurat hyvin pysyviä
5. "urbaani paradoksi": syvin huono-osaisuus korostuneimman hyväosaisuuden kainalossa

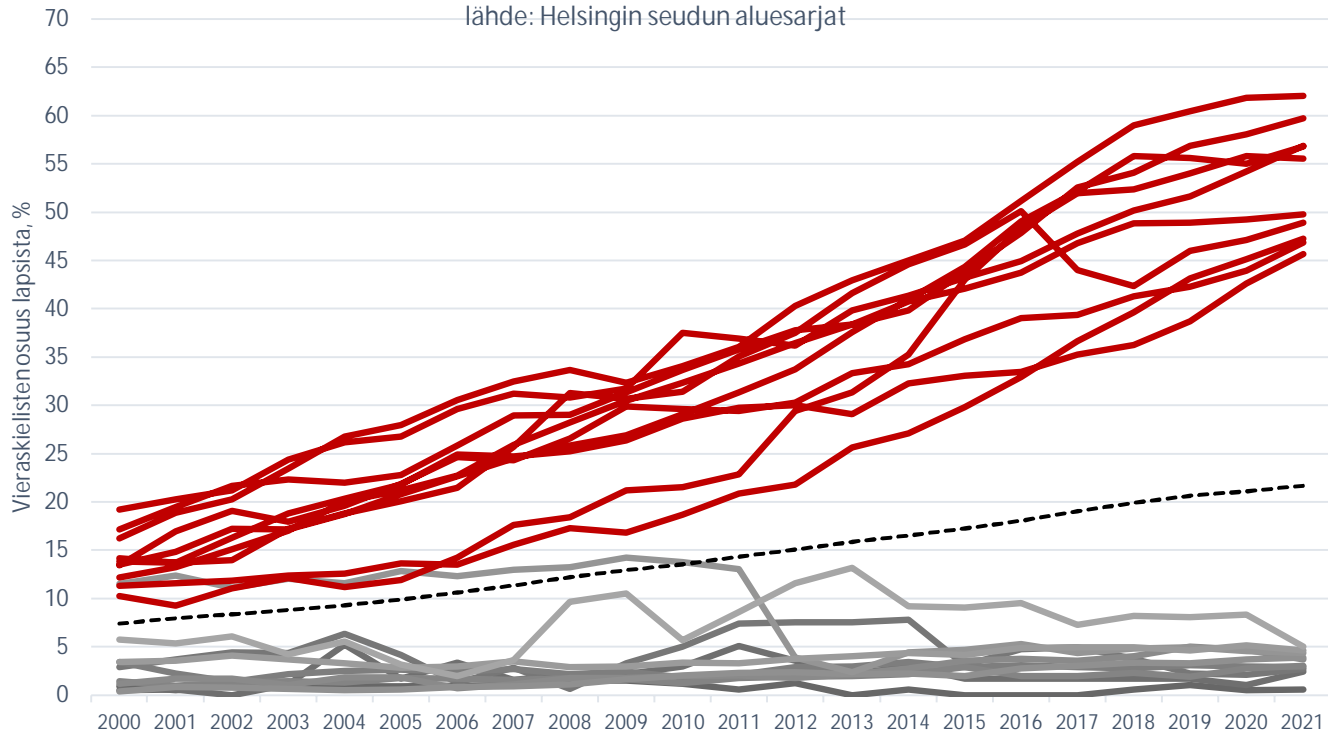


Polkuriippuvuus: kehityksen pysyvyys ja samanaikainen (institutionaalisesta näkökulmasta) nopea muutos

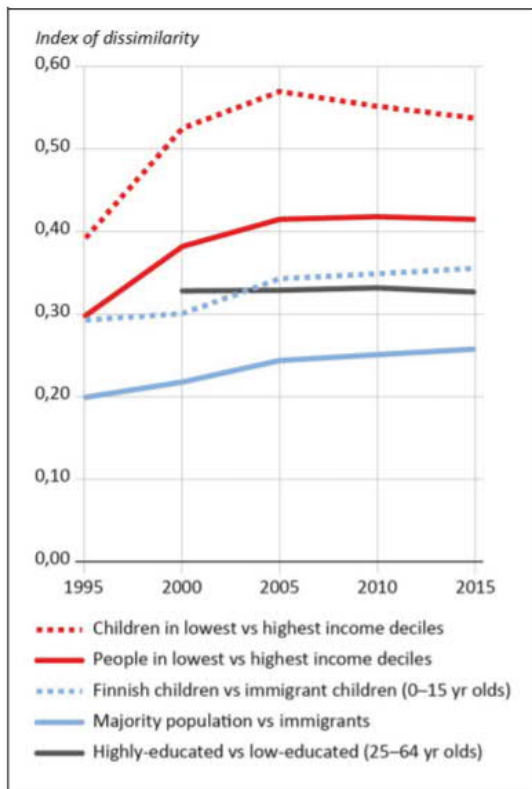
Vieraskielisten osuus 0-15-vuotiaista Helsingin osa-alueilla 2000-2021, %

Jokainen viiva kuvaa yhtä osa-aluetta, 10 suurimman osuuden aluetta punaisella, 10 pienimmän osuuden aluetta harmaalla, koko Helsinki katkoviivalla.

lähde: Helsingin seudun aluesarjat

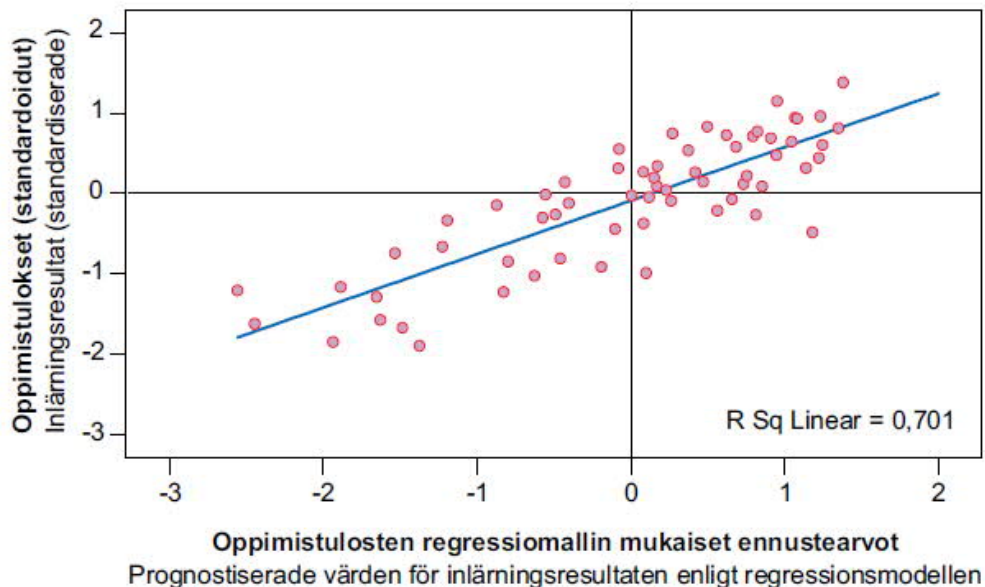


Segregaatio ja *lasten elinympäristöjen* jyrkkenevä eriytyminen



- Suurimmissa suomalaiskaupungeissa alueellinen eriytyminen alkaa olla yleiseurooppalaista tasoa
- Kaupunkinaapurustojen väliset erot Helsingissä (osa-alueet) ylittävät monella mittarilla kuntien väliset erot koko maassa
- Helsingin koulujen oppilasalueiden väliset erot aikuisväestön koulutuksessa **viisinkertaiset** ja tulotasossa **kolminkertaiset**
→ koulutuksen ja tulotason osalta moni helsinkiläinen naapurusto tai koulun oppilasalue vastaa Lapin syrjäseutuja
- **Lasten alueellinen eriytyminen on huomattavasti voimakkaampaa kuin aikuisten**
- ...ja koska lasten **elämä tyypillisesti jäsentyy paikallisemmin** kuin aikuisten ja sosiaalistuminen on lapsuudessa kriittisessä vaiheessa, alueiden sosiaalisten ja institutionaalisten todellisuuksien eroilla on vahva potentiaali vaikuttaa yksilöihin, elämänpolkuihin ja tulevaisuuden odotuksiin

Eriytymisen vaikutuksia: Alueellinen segregaatio eriyttää koulujen toimintaympäristöt ja niiden lähtökohdat tuottaa hyviä oppimistuloksia



- Koulujen oppilas pohja on yhteydessä alueiden sosioekonomisiin eroihin myös maissa, joissa oppilasalueita ei ole (ks. esim. Boterman 2012)
- Koulun sijaintialueen sosioekonomisen ja etnisen rakenteen eli oppilasalueen segregaatian mallintamisen avulla on mahdollista tuottaa oppimistulosten ”säätö”, joka pitää paikkansa 70-80-prosenttisesti (tilastollinen selitysosuus)

Palveluiden "segregaatiokuorma" eli haasteiden kasautumine samoihin yksiköihin – yhteys henkilöstöpulaan, riski "henkilöstösegregaatioon"

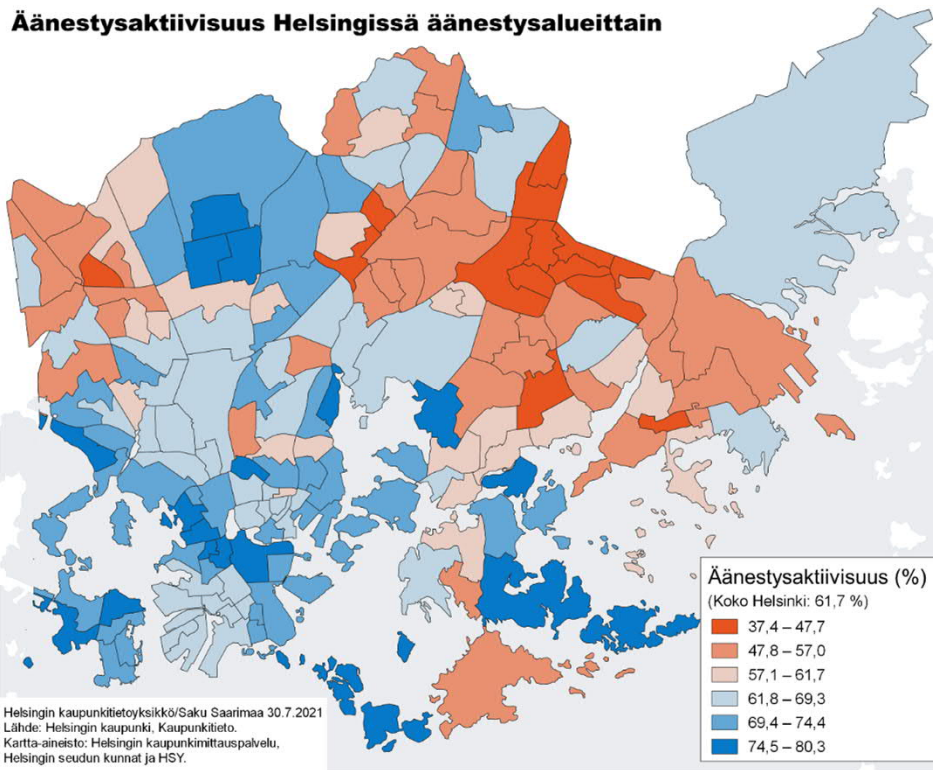
"Perinteisesti neuvolatyö on koettu aika ihanana. Siinä pääsee saattamaan vanhemmuuden alkuun perheitä, joissa lasta on toivottu. Nykyisin on tietyillä alueilla kuitenkin jo niin paljon perheitä, joilla on sosioekonomisia tai mielenterveyden ongelmia, että työ alkaa olla todella rankkaa. Moni terveydenhoitaja on siksi vaihtanut vaikkapa työterveyteen tai kouluterveyteen."

- *Helsingin Sanomat* 13.9.21 (Anna Munsterhjelm in essee, lainaus *Helsingin kaupungin neuvola- ja perhetyön ylihoitaja Kirsi Otronen*)

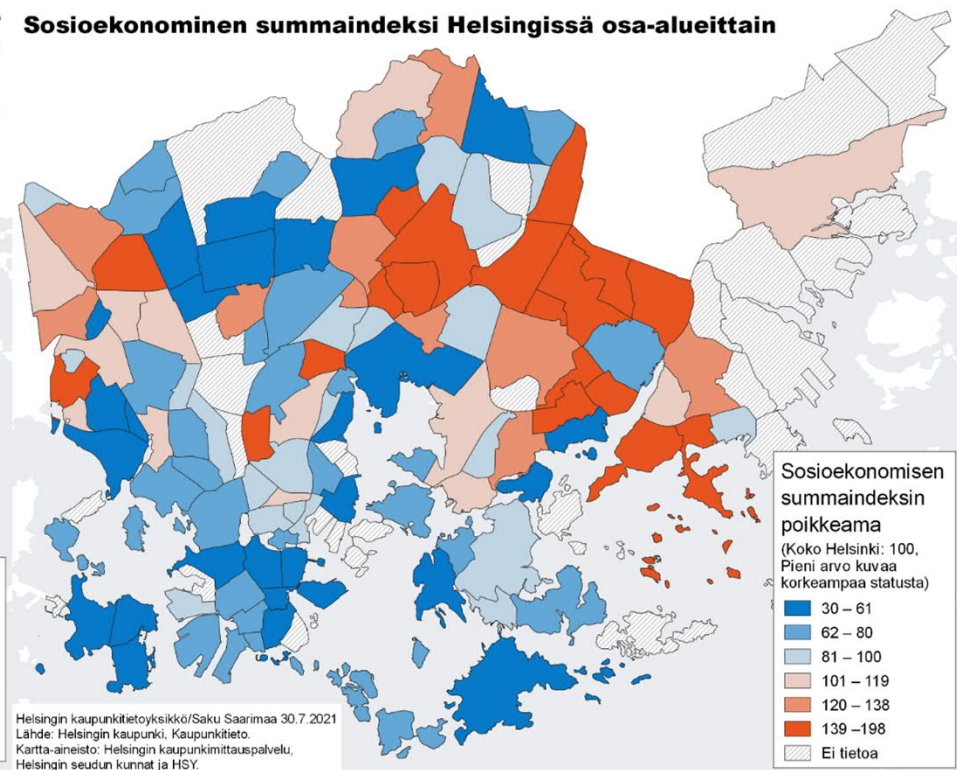


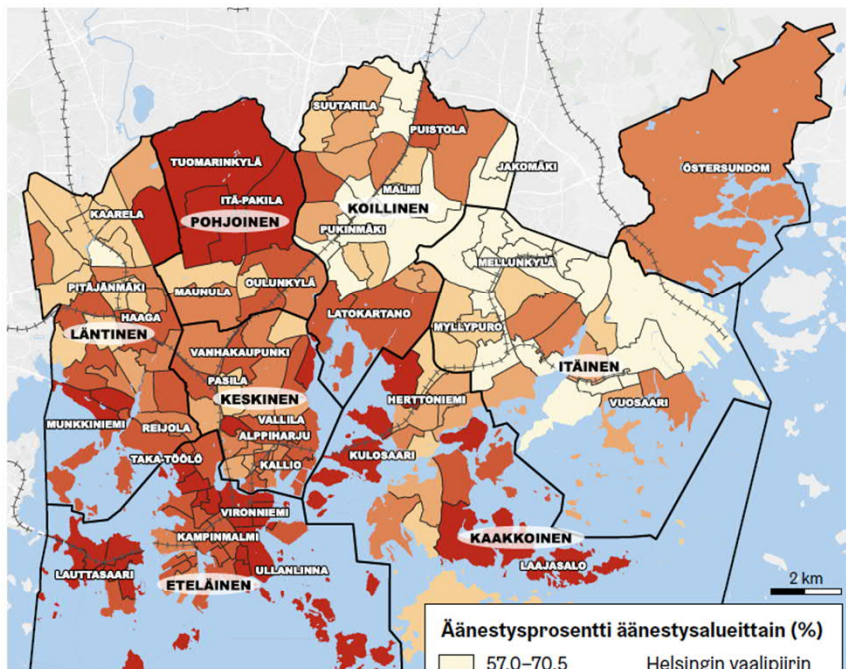
Äänestysaktiivisuus ja sosioekonomista huono-osaisuutta kuvaava summaindeksi (suuremmat arvot merkitsevät lisääntyvää alueellista huono-osaisuusriskiä): osallisuuden eriytyminen ja syrjään jäävät yhteisöt – riski kollektiiviselle syrjään jäämiselle kokemukselle ja yhteiskunnallisen koheesion säilymiselle

Äänestysaktiivisuus Helsingissä äänestysalueittain

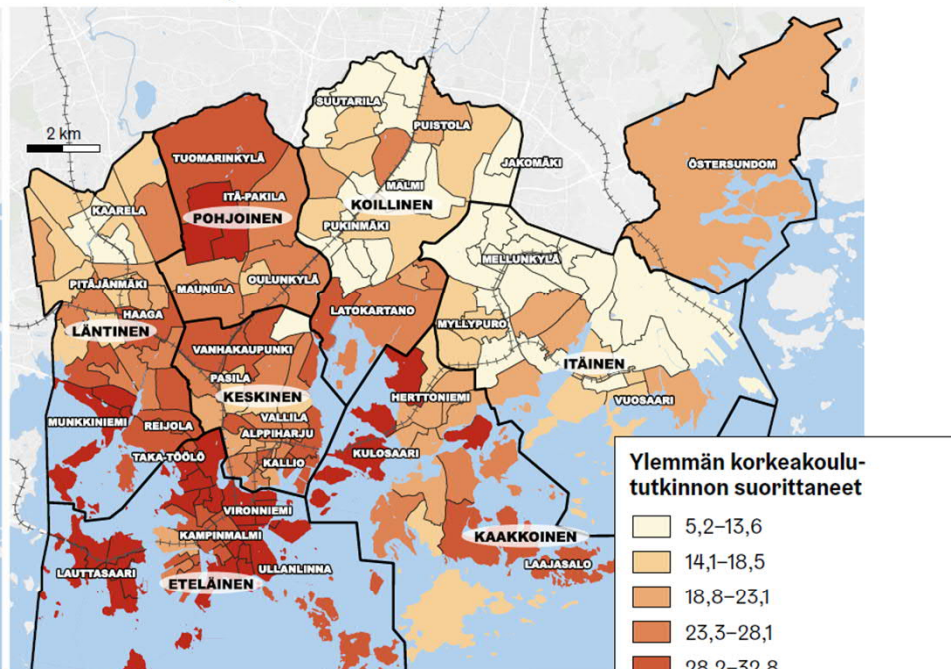


Sosioekonominen summaindeksi Helsingissä osa-alueittain





Lähde: Kaupunkitieto / Helsingin kaupunki.
Aineistolähde: Tilastokeskus.
Kartta-aineisto: Helsingin kaupunkimittauspalvelu,
Helsingin seudun kunnat ja HSY.



Lähde: Kaupunkitieto / Helsingin kaupunki.
Aineistolähde: Tilastokeskus.
Kartta-aineisto: Helsingin kaupunkimittauspalvelu,
Helsingin seudun kunnat ja HSY.

Ylemmän korkeakoulututkinnon suorittaneet

- 5,2–13,6
- 14,1–18,5
- 18,8–23,1
- 23,3–28,1
- 28,2–32,8
- 33,1–46,1
- Suurpiirien rajat

Ylemmän korkeakoulututkinnon suorittaneita keskimäärin: 22,3 %

Kartat Henri Mikkola
Erjansola, Bernelius, Keskinen, Saukkonen, *tulossa 2023*

Osallisuudesta voidaan laatia tilastollinen "sääennuste", joka osuu yli 80-prosenttisesti oikeaan

Taulukko 2. Alueellisen äänestysaktiivisuuden yhteys keskeisiin taustatekijöihin äänestysalueiden aikuisväestössä*

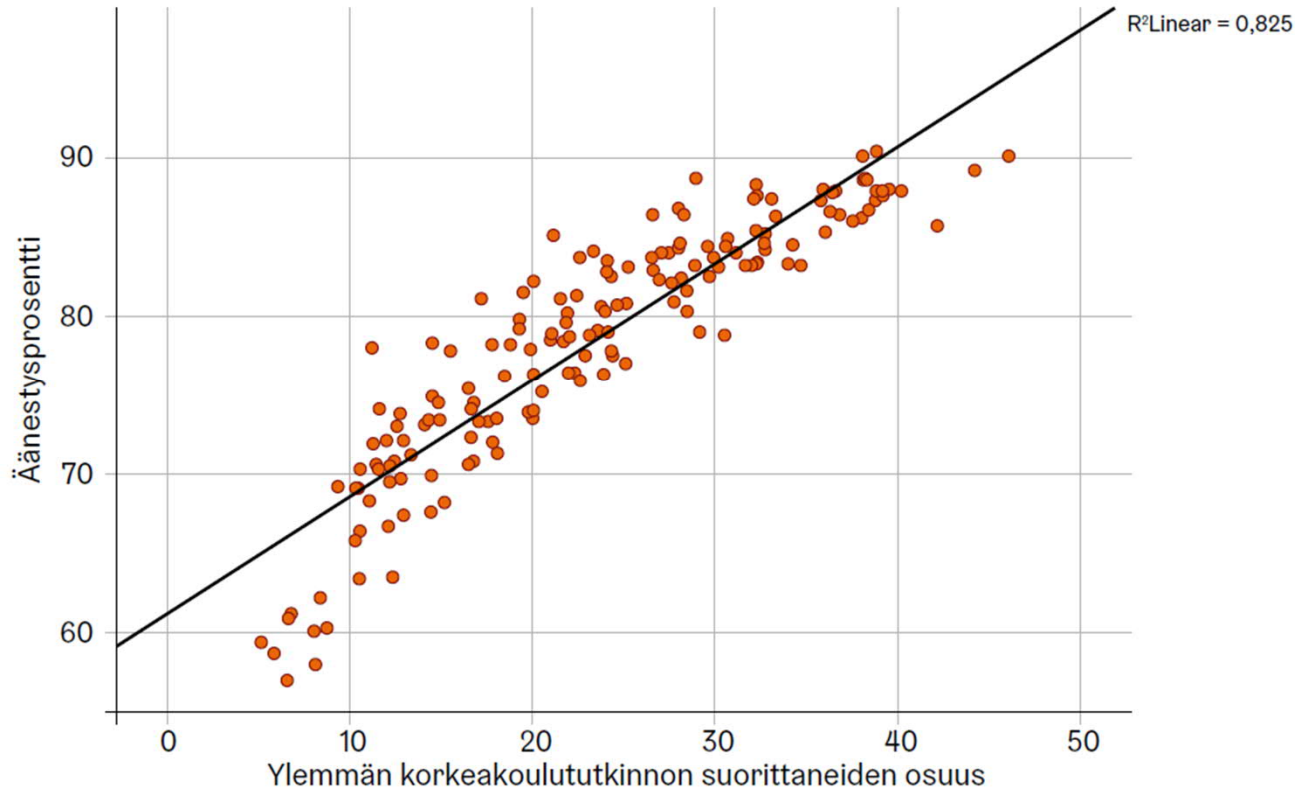
Taustatekijä	Korrelaatiokerroin
Ylemmän korkeakoulututkinnon suorittaneiden osuus	0,91
Alemman ja ylemmän korkeakoulututkinnon suorittaneiden osuus	0,92
Pelkän peruskoulutuksen saaneet osuus	-0,93
Työttömien osuus	-0,86
Tulonsaajien keskitulot	0,64
Kotitalouksien keskitulot	0,59
Pienituloisten osuus	-0,59

*165 äänestysalueen 18 vuotta täyttäneessä väestössä, paitsi työttömyyden osalta 15–64-vuotiaassa väestössä. Kaikki korrelaatiokertoimet ovat tilastollisesti erittäin merkitseviä. Aineistolähde: Tilastokeskus.

KTP

Erjansola,
Bernelius,
Keskinen,
Saukkonen,
tulossa 2023

Putoaako häntä – viitteitä naapurustovaikutuksista?



KTP

Erjansola,
Bernelius,
Keskinen,
Saukkonen,
tulossa 2023

Kansainvälisinä esimerkkeinä naapurustovaikutusten lisäksi palveluiden katoava ekosysteemi, jengiytyminen ja asukkaiden stigmatisaatio

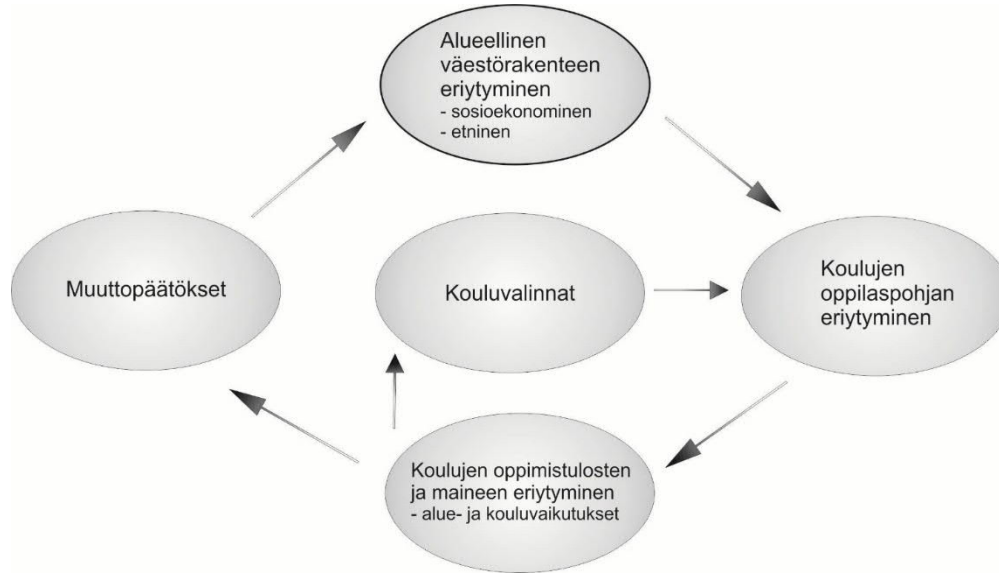
”Useita tärkeitä palveluja ja niiden tuottajia katosi lähiöstä, kun toimintoja tehostettiin. Ovensa sulkivat työnvälitys, posti, pankki. Lopulta Rinkebyssä ei ollut edes pankkiautomaattia. Eriytymisestä kärsineen alueen monimuotoisuutta tukeneet palvelut siirrettiin pois ja niiden mukana lähtivät virkamiehet, jotka jo vuosia olivat edistäneet paikallista liiketoimintaa ja tuoneet turvaa ja läheisyyttä, hälventäneet viranomais-Ruotsin tunnelmaa. Katukuva muuttui täysin. [...] yhteiskunnan häipyessä kenttä jää avoimeksi muille voimille.”

”Vähän vanhempana kannabiksen käyttö yleistyi kaveripiirissä. Vanhemmat pojat polttivat ja myivät, ja siksi heillä oli rahaa toisin kuin omilla vanhemmillaan. Khaled näki heidän kulkevan merkkipaateissa ja hienoissa tossiussa. Releissä joihin hänellä itsellään ei ollut varaa. Se turhautti ja synnytti kiihkeän halun etsiä omia polkuja, jotta hän saisi sen, mitä halusi.”

(Diamant Salihu: Kunnes kaikki kuolevat, 2021)

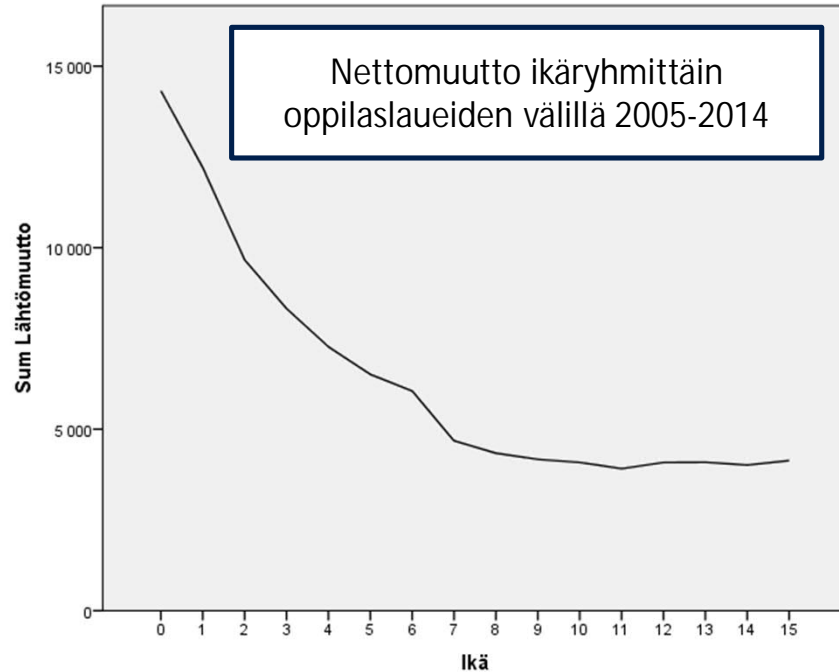


Segregaation noidankehät: esimerkkinä koulun ja asuinalueen välinen segregaatiokehä (Bernelius 2013; Bernelius ym. 2021)



- Jos lähtökohtaiset erot ovat pienet, segregaation noidankehä lähinnä ylläpitää olemassa olevia eroja. Alueellisten tai koulujen erojen saavutettua ”kriittisen pisteen” **kehitys voi kansainvälisten kokemusten mukaan tuottaa kiihtyvää heikkenemistä**
- ”Alikehityksen kierteiden” vastapainona toisilla alueilla vastaavat kehityskulut voivat synnyttää tai ylläpitää **kumulatiivisesti paranevaa kehitystä**: onnistunut puuttuminen mihin tahansa prosessin ulottuvuuteen voi parhaimmillaan kääntää kehityksen

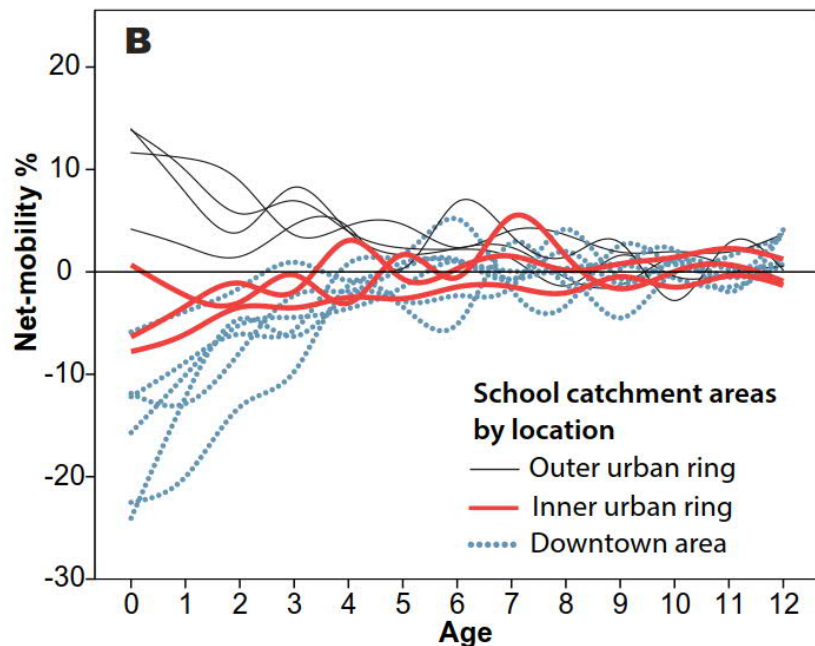
Kantaväestön muuttoliike jäsentää koulujen etnistä segregaatiota, ja valtaosa muutoista tapahtuu jo ennen lasten kouluikää (*Bernelius & Vilkama 2019*)



- Muuttoliikkeellä on yhteys kouluihin, mutta valtaosa muutoista tehdään jo ennen kouluikää
 - Alle 3-vuotiaiden lasten perheet muuttavat vilkkaimmin, ja lasten tultua kouluikään asumisura ja koulupolku halutaan stabiloida
 - Muuttoliikkeen väheneminen näkyy kaikilla muilla oppilasaluetyypeillä lukuunottamatta kaikkein huono-osaisimpia alueita

Hyväosaiset alueet ovat vetovoimaisia ja niillä pyritään pysymään: syntyneet erot vaikuttavat lapsiperheiden kouluvalintoihin ja muuttopäätöksiin (*Bernelius & Vilkama 2019*)

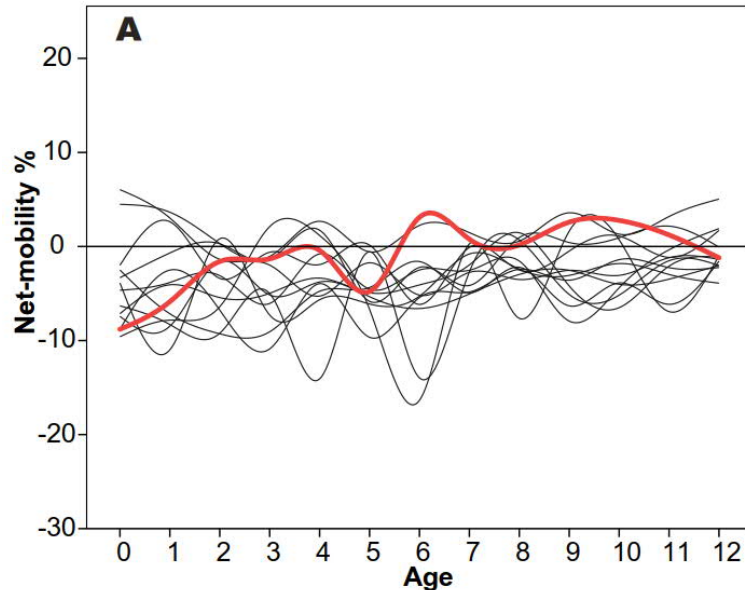
Nettomuutto (%) ikäryhmittäin hyväosaisilla oppilasalueilla



- Tutkimuksessa kantasuomalaisten perheiden muuttoliike Helsingin peruskoulujen oppilasalueiden välillä
- Hyväosaisilla alueilla muutot ovat erittäin harvinaisia kouluiän alkamisen jälkeen, eli koulupolku halutaan stabiloida.
- Keskustan ahtaiden asuntojen alueet menettävät lapsia ennen kouluiän alkua, mutta eivät enää sen jälkeen → käytännössä muuttoliike hyväosaisten alueiden välillä merkitsee lapsiperheiden hakeutumista keskustan ahtaammista asunnoista suurempiin pientaloasuntoihin

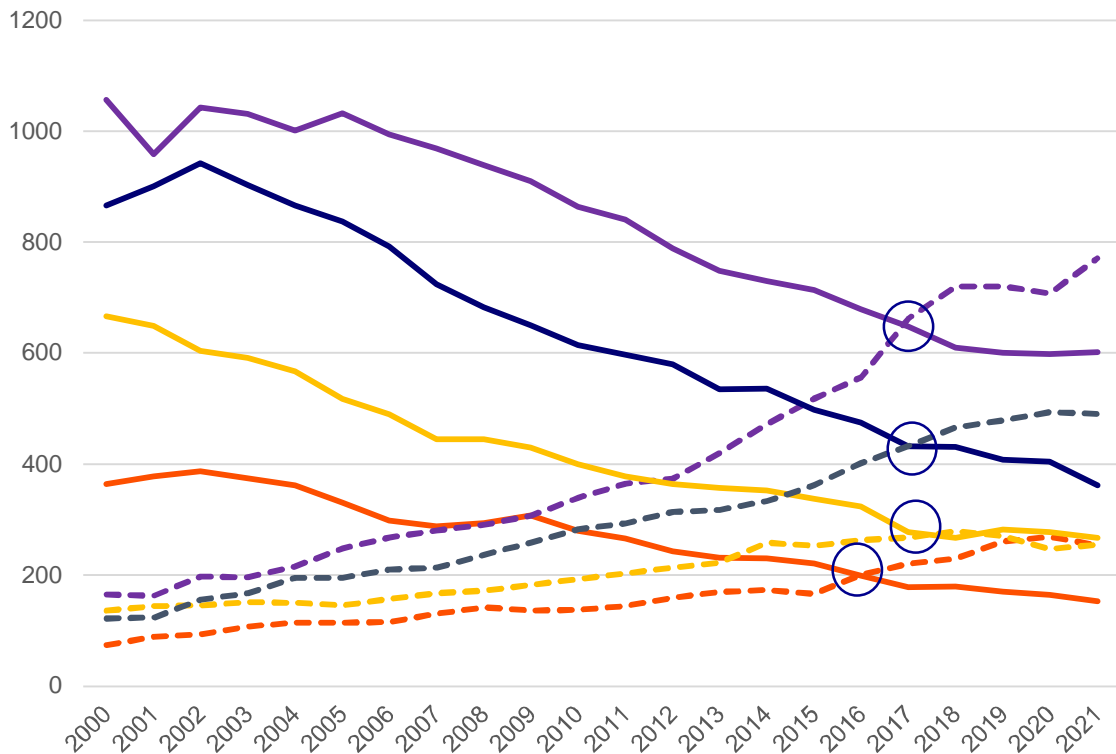
Segregaation noidankhä: Muuttopäätösten yhteys sosioekonomisiin eroihin ja institutionaalisiin rajoihin tuottaa lisääntyvää segregaatiota alueilla ja kouluissa, huono-osaiset alueet putoavat entisestään (Bernelius & Vilkkama 2019)

Nettomuutto (%) ikäryhmittäin huono-osaisilla oppilasalueilla



- Huono-osaisimmat oppilasalueet kärsivät systemaattisesta kantaväestön muuttotappiosta, eli niiltä muutetaan pois ja niitä vältetään muutoissa kaikissa ikäryhmissä
- Dynamiikka syventää olemassaolevia asuinalueiden välisiä eroja ja tuottaa samalla yhä yksipuolistuvampaa oppilas pohjaa kouluihin, eli lisää sekä asuinalueiden että koulujen segregaatiota

Kotimaankieliset (viivat) ja vieraskieliset (katkoviivat) 7-15-vuotiaat neljällä osa-alueella Helsingissä 2000-2021



Segregaatio jäsentyy ennen muuta keski- ja hyvätuloisen väestön ja kotimaankielisten talouksien muuttopäätösten kautta:

Kantaväestön muuttopäätökset (alueiden väistäminen ja poismuutot) sekä syntyvyyden muutokset vaikuttavat keskeisesti segregaatioon

Vieraskielisten määrän kasvua vielä vahvempaa kehitystä on ollut monin paikoin kotimaankielisten määrän pienenemisessä. Tämä on vaikuttanut voimakkaasti vieraskielisten osuuden kasvuun

Pasi Saukkonen, KTP

Tietolähde: Tilastokeskus

Kohti mahdollisuuksien naapurustoja

- Ymmärrys segregaatiodynamiikasta avaimena positiivisten kierteiden käynnistämiseen: keski- ja hyvätuloisten valinnat (esim. maine, koettu laatu)
 - Jos segregaatio ymmärretään ainoastaan huono-osaisuuden keskittymiseksi tietyille alueille ja huomio kohdistetaan vain tähän lopputulokseen, päädytään herkästi lisäämään segregaatiota hyvää tarkoittavilla toimenpiteillä (kuten yksinomaan tuomalla korostetusti näille väestöryhmille suunnattuja palveluita ja toimenpiteitä huono-osaisille alueille, esim. ruoka-apu, neulanvaihtopisteet jne.)



Kohti mahdollisuuksien naapurustoja

- Segregaatiopolitiikan tasapaino
 - Segregaation vähentäminen vs. segregaation tuottamien haittojen kompensoiminen ja elämänlaadun tukeminen huono-osaistuneilla alueilla (esim. tp-resurssointi)
- Palvelut ja sijoittelun tasapaino
 - ”laadukkaampaa keskitetysti” vs. ”vaikuttavaa lähellä”
- Segregaation ulottuvuuksien näkökulma
 - Ei vain asumisen eriytyminen, vaan myös muut arjen kontekstit, toiminnot ja palvelut (esim. koulut, harrastukset)
 - Ihmisten sekoittuminen ja ”altistuminen segregaatiolle” → huomio myös mm. nuorten liikkumiseen kaupungissa



Kohti mahdollisuuksien naapurustoja

- Systemiset ratkaisut – kaupunkitasoinen ratkaisumatriisi: eri skenaarioiden ja vaihtoehtoisten ratkaisumallien punnitseminen osana kaupunkitasoisesti analysoitua vuorovaikutusten verkostoa, valintoja esim.
 - koulusegregaation vähentäminen kouluja keskittämällä (sulkemalla huono-osaisten alueiden kouluja), jolloin oppilaspopulaatio moninaistuu
 - vs. lähikoulun merkitys huono-osaistuneella alueella (huono-osaistunutkin koulu voi olla tärkeä lähipalvelu, ja segregaaation vähentämisen tavoite voi viedä mahdollisuuden tukea yhteisöjä koulujen kautta)
 - vs. magneetikoulut mahdollisena ratkaisuna ulkopuolisten oppilaiden houkutteluun
- Kaupunkitasoinen segregaaatiopolitiikka ja sen koordinointi: yhteisten toimenpiteiden omistajuus



Koordinoitu toimialojen välinen yhteistyö ja toiminnan tasot leikkaava toimintamalli: esimerkkeinä Harvard-Bloomberg-yhteistyö ja Kaikkien koulu –hanke

Koulupäivän aikana

- Turvallisuustyöpaja lasten kanssa, turvataitojen harjoittelu koulun vuosikellossa
- Aamukahvit-konsepti ja muut matalan kynnyksen tilaisuudet vanhemmille
- Koulun ja vanhempien yhteistyö tuodaan oppimiskeskusteluihin
- Koulun ja poliisin yhteistyön kehittäminen
- Poliisin ja opettajien turvallisuuskoulutus
- Nuorisopalveluiden ja koulun yhteistyön tiivistäminen iltapäivisin
- Vanhemmat mukaan – maahanmuuttajataustaisten vanhempien koulutus

Vapaa-ajalla

- Harrastukset.fi –sivuston Kannelmäki -pilotti järjestöjen kanssa
- Moniammatilliseen Ankkuri – malliin uusia nuorisotyöntekijöitä
- Luodaan vuorovaikutus prosessi maahanmuuttajaäitien kanssa
- Idän olohuone -mallin hyödyntäminen
- Keskinäisen viestinnän ja yhteisen työskentelyn tiivistäminen

Julkisissa tiloissa

- Nuorisotyön ja poliisin moniammatillinen interventio tunnistettuihin häiriköiviin ryhmiin alueella
- Ehkäisevän päihdetyön Pakka – mallin aloittaminen Kannelmäessä
- Poliisin tehostetut päihteidenkäytön ja huumekaupan ehkäisytoimet Sitratorilla
- Turvallisuuskävely lasten kanssa
- Placemaking –kokeilu lasten ideoiden pohjalta parantamaan nuorisotalon edustan viihtyisyyttä
- Tuleva kehityskohde: lapsiystävälliseen kaupunkisuunnitteluun tutustuminen

OECD:n suosituksia segregaation vähentämiseen

- Naapurustojen inklusiivisuuden kohentaminen kohtaamispaikkojen ja eri ryhmille taloudellisesti mahdollisen ja houkuttelevan asuntokannan avulla
- Mahdollisuuksien rakenteen varmistaminen: koulutuksen ja palveluiden saatavuus ja sijoittelu
- Saavutettavuuden varmistaminen: erityisesti julkisen liikenteen yhteydet merkittäviin koulutus- ja työpaikkakeskittymiin



Divided Cities

UNDERSTANDING INTRA-URBAN INEQUALITIES



A photograph of a forest path. The path is dirt and leads through a field of small blue flowers. In the background, there are several tall, thin trees with bare branches. A stone bench is visible in the middle ground. The lighting is bright, suggesting a sunny day.

"What you cannot see, you cannot be."

- Marian Wright Edelman

Tulevaisuuden polut näkyviksi: arjen positiiviset törmäämiset ja koko kaupunki omana kenttänä



VENLA BERNELIUS

ERIITYVÄT KAUPUNKIKOULUT

Helsingin peruskoulujen oppilaspohjan erot, perheiden kouluvalinnat ja oppimistuloksiin liittyvät aluevaikutukset osana kaupungin eriytymiskehitystä



Special issue article: School segregation in contemporary cities: Socio-spatial dynamics and urban outcomes

Urban Studies

Urban Studies
1–22
© Urban Studies Journal Limited 2019
Article reuse guidelines:
sagepub.com/journalsPermissions.nav
DOI: 10.1177/0042098019848999
journals.sagepub.com/home/usj



Pupils on the move: School catchment area segregation and residential mobility of urban families

Venla Bernelius
University of Helsinki, Finland

Katja Vilkkama
City of Helsinki, Finland

Abstract
Socio-spatial segregation has been recognised as an important factor affecting school segregation and educational attainment in urban schools. As urban populations grow and socio-spatial segregation has become a pressing issue in many contexts, a more sophisticated understanding of the interconnections between spatial and school segregation is needed, including the role of school catchment areas as a possible mediating factor. In our article, we focus on the two-way relationship between urban residential mobility and catchment area segregation in Helsinki, Finland. Using fine-grain statistical data we analyse how the long-term changes in spatial segregation have changed catchment area populations and how residential mobility of families with children in, in turn, related to catchment area composition. The analysis focuses on the majority population whose residential choices typically have the strongest impact on segregation patterns in cities. Our main finding is that there is a systematic relationship between socio-spatial segregation and catchment area differentiation, where the disadvantaged areas are consistently left behind in the general socio-economic development. Even though the institutional school quality is high throughout the city, the residential choices of families with children feed into the self-perpetuating cycles of segregation, as the most disadvantaged areas are rejected and privileged areas favoured in mobility patterns. The results highlight the need for urban educational policies with a high sensitivity to the persistent socio-spatial inequalities shaping educational opportunities.

Keywords
families with children, residential mobility, school catchment areas, school segregation, urban segregation

15.6.2023

Kiitos!

Koulutuksellinen tasa-arvo, alueellinen ja sosiaalinen eriytyminen ja myönteisen erityiskohtelun mahdollisuudet

Venla Bernelius, Heidi Huilla

VALTIONEUVOSTON JULKAISUJA 2021:7

vn.fi

Article

Urban Studies

Choice and segregation in the ‘most egalitarian’ schools: Cumulative decline in urban schools and neighbourhoods of Helsinki, Finland

Venla Bernelius
University of Helsinki, Finland

Mari Vaattovaara
University of Helsinki, Finland

Abstract

Finland has been known for its excellent PISA results in educational outcomes throughout the last decade. The country has boasted a rare combination of high overall level, as well as uniquely good outcomes of the bottom performers. However, the latest PISA results and the recent socio-spatial developments within the Finnish cities challenge this nationally celebrated balance in schools and urban social structure. Until now, research evidence has demonstrated that in the Finnish context with a powerful, universalist welfare state and a highly educated, homogenous population, differentiation increases mainly by the growth of an elite. Our analysis of large datasets from schools and neighbourhoods in Helsinki suggests that this development has been overturned in the local level: segregation has begun to increase and appears to operate through the trends of middle-class avoidance and the decline of the underprivileged groups in urban schools and neighbourhoods.

Urban Studies
2016, Vol. 53(15) 3155–3171
© Urban Studies Journal Limited 2016
Reprints and permissions:
sagepub.co.uk/journalsPermissions.nav
DOI: 10.1177/0042098015621441
usj.sagepub.com



Social Inclusion (ISSN: 2183–2803)
2021, Volume 9, Issue 2, Pages 154–165
DOI: 10.117645/si.v9i2.3838

Article

‘Notorious Schools’ in ‘Notorious Places’? Exploring the Connectedness of Urban and Educational Segregation

Venla Bernelius^{1,*}, Heidi Huilla² and Isabel Ramos Lobato¹

¹ Helsinki Institute of Urban and Regional Studies, Department of Geosciences and Geography, University of Helsinki, 00014 Helsinki, Finland; E-Mails: venla.bernelius@helsinki.fi (V.B.), isabel.ramoslobato@helsinki.fi (I.R.L.)
² Department of Educational Sciences, University of Helsinki, 00014 Helsinki, Finland; E-Mail: heidi.huilla@helsinki.fi

* Corresponding author

Submitted: 12 November 2020 | Accepted: 12 January 2021 | Published: 13 May 2021

Abstract

While the statistical link between residential and school segregation is well-demonstrated, in-depth knowledge of the processes or mediating mechanisms which affect the interconnectedness of the two phenomena is still limited. By focusing on well-functioning schools in disadvantaged neighbourhoods, our article seeks to scrutinise whether reputation can be one of the key mediators of the connection between residential and school segregation. Our study combines qualitative ethnographic interviews from four (pre-)primary schools with quantitative segregation measures in four urban neighbourhoods in the Finnish capital city of Helsinki to understand the connections between lived experiences and socio-spatial segregation. The results show that there appears to be a clear link between neighbourhood and school reputation, as schools in disadvantaged neighbourhoods are strongly viewed through the perceptions attached to the place. Despite the case schools’ excellent institutional quality and high overall performance in educational outcomes, there is a consistent pattern of the schools struggling with negative views about the neighbourhoods, which seep into the schools’ reputation. Since school reputation is one of the central drivers of school choices and is also linked to residential choices, the close connection between neighbourhood and school reputation may feed into vicious circles of segregation operating through schools. The results highlight the need for integrated urban policies that are sensitive to issues concerning school reputation and support the confidence and identity of pupils, reaching beyond simply ensuring the institutional quality of schools.

Keywords

educational inequality; Helsinki; image; reputation; residential segregation; school segregation; stigmatisation