

PUISTON NYKYTILA JA KUNTO

Kaisaniemen puiston keskeinen sijainti, sen vanhat perinteet sekä ennen kaikkea Kasvitieteellinen puutarha omana aidattuna alueena ovat puiston perinteiselle arvolle keskeisiä. Kasvitieteellinen puutarha on suosittu käyntikohde, mutta sen sisäänkäyntien avautuessa puiston ulkoreunoille nämä kaksi puiston osaa, julkinen kaupunkipuisto ja Yliopiston kasvitieteellinen puutarha, eivät ole päässeet toiminnallisesti hyötymään toistensa läheisyydestä.

Puiston monet kentät ovat aina 1930-luvulta lähtien olleet oleellinen osa puiston historiaa ja käyttöä, sekä pohjois-eteläsuuntaisella akselilla että koivukujan varrella, puiston itäosassa. Moni helsinkiläinen onkin tutustunut puistoon juuri pallopelien kautta. Kentät ovat levinneet puiston keskellä laajaksi sora-aukioksi samanaikaisesti kun ratapiha on vaiheittain syönyt puistoa toiselta sivulta. Ajoneuvoliikenne ja luvaton pysäköinti ovat valanneet puiston entisestään kapean länsiosan vähentäen tuntuvasti sen arvoa kaupunkilaisten virkistyspuistona.

Kolme tenniskenttää koivukujan pohjoispuolella ovat nekin kuuluneet puistoon aina 1930-luvulta lähtien. Ne ovat oma kesäkäyttöön omistettu tilansa, jonka korkeat verkkoaidat sulkevat pois muun käytön.

Kaisaniemen suurikokoinen vesiallas on sydänalueen hallitseva elementti joka aikoinaan rakennettiin suosittuun joutsenlammen paikalle. Altaan ulkomuodosta ja teknisistä ongelmista on keskusteltu aina sen valmistumisesta asti, vuodesta 1929. Altaan ympäristössä ja puiston nykyisessä kunnossa näkyy ajan ja kovan käytön tuoma kuluminen.

Suurelle käyttäjäryhmälle Kaisaniemenpuisto on ennen muuta

läpikulkupuisto keskustasta pohjoiseen ja koilliseen pyörällä tai jalan. Sellaisena se myös on tärkeä. Lämpiminä päivinä puistossa käydään evästauoilla, nauttimassa aurinkoisista nurmipinnoista, altaan suihkulähteen äänestä ja leikkimahdollisuuksista. Itse allas ei kuitenkaan nykyisillä pensasaidoillaan päästä kävijöitä lähelleen, veden äärelle. Hiljaisempina vuorokauden aikoina tätä vanhaa ja kulunutta puistoa rautatieaseman ja keskustan pohjoispuolella rasittavat määrätyt sosiaaliset ongelmat samankaltaisina, kuin ne tunnetaan maailmalla suurkaupunkien rautatieasemien lähellä olevista puistoista. Tällaisten puistojen laadukas kunnostaminen on osoittautunut yllättävänkin tehokkaaksi menetelmäksi minimoida tai jopa eliminoida vastaavat ongelmat (esimerkkinä Zürich).

PUISTOTIET JA KÄYTÄVÄVERKOSTO

Tärkeimmät yhteydet ovat radan vartta etelästä pohjoiseen kulkeva reitti, koivuakselin leveä kulkureitti, sekä Kaisaniemenrannan itä-länsisuunnassa kulkeva reitti, jonka jatkeeksi on suunniteltu ratapihan ylittävä silta Töölönlahden puistoon. Tällä hetkellä pyöräliikenteen ja jalankulun ongelmakohtia ovat

- Unioninkadun kapea jalkakäytävä
- Kaisaniemen ravintolan ympäristö
- vesialtaan kohta
- Kaisaniemenranta, jossa pyöräilylle ei ole osoitettu omaa reittiä

Kaikissa kohdissa ongelman muodostaa monista eri suunnista tuleva polkupyörä- ja kävelyliikenne, jolle ei ole osoitettu selkeitä reittivaihtoehtoja. Lisäksi Kaisaniemenrannan ja Kaisaniementien ajoneuvoliikenne tuo omat vaaratilanteensa.



Kuva KMO

PUISTON TOPOGRAFIA

Maaston pintamuodot luovat oman leimansa puistolle. Korkeimmat kalliokumpareet, jotka maisemapuiston aikakautena peitettiin täyttömaalilla pehmeänmuotoisiksi vihreiksi kummuiksi, ovat eri vaiheissa saaneet rakennetun näköalatasanteen muotonsa. Vanhin säilynyt puiston osa lienee vapaamuurarien muistomerkkien paikka matalalla kumpareella Kasvitieteellisen puutarhan luoteisrajan lähellä. Nämä kaikki kumpareet sekä mäki, jolla Kasvitieteellisen puutarhan päärakennus sijaitsee, hallitsevat puiston tilallista ilmettä. Mäkien välinen laaksopainanne on entistä Kluuvin lahtea jatkuen pohjoisesta etelään pallokenttien kohdalla ja lännestä itään koivuakselinkohdalla. Korkein kohta on puiston eteläisen reunan näköalatasanne, joka on korkeimmillaan 10,1 metriä merenpinnan yläpuolella. Kaisaniemen ranta on täytetty 1930-luvulla nykyiseen tasoonsa kadun ja rantalaiturin rakentamisen yhteydessä.

PUISTON KASVILLISUUS

Puiston kasvillisuudessa ovat toistaiseksi tunnistettavissa puiston historian eri vaiheet mutta myös kasvupaikkojen luonnonolot. Kesällä 2000 Helsingin rakennusvirasto teetti kasvillisuusinventoinnin puistokilpailua varten. Työ sisälsi sekä puuvartisten että ruohovartisten kasvien kartoituksen ja silmämääräisen kuntoarvion julkisen puiston alueelta. Sen mukaan puuvartisten kasvien kokonaislajimäärä on 65, joista harvinaisin lajiryhmä ovat kuusi eri orapihlajalajiketta. Muita harvinaisuuksia ovat kapeakasvuinen lehtikuusimuoto ”Kaisa” ja komeat saarnivaahterat puiston pohjoisosassa. Harvinainen kujajalava (*Ulmus* 'Hoersholmiensis') on Suomen toiseksi suurin. Suurin yksittäinen puu on itäosan jyrkässä rinteessä kasvava vuorijalava, jonka rungonympärykseksi mitattiin yli 4 metriä. Oman merkityksensä puistoon tuo Kasvitieteellisen puutarhan arvokas ja varsin monipuolinen kasvikokoelma.

Puiston säilyneet puut todettiin selvityksen inventoinnissa melko hyväkuntoisiksi lukuun ottamatta tilallisesti ja historiallisesti tärkeää koivukujannetta, jonka vanhimpia puita on vaivannut kaupunkipuistoille tyypilliset rasitukset. Poistettujen tilalle istutetut nuoret taimet eivät ole kyenneet korvaamaan kaadettuja yksilöitä, vaan ne kärsivät muiden alla valon ja ravinteiden niukkuudesta. Ks puustokartoitus.



- 0-2M
- 2-3M
- 3-4M
- 4-5M
- 5-6M
- 6-7M
- 7-8M
- 8- M



PUISTOSUUNNITELMAN HISTORIALLISTA PERUSTEITA



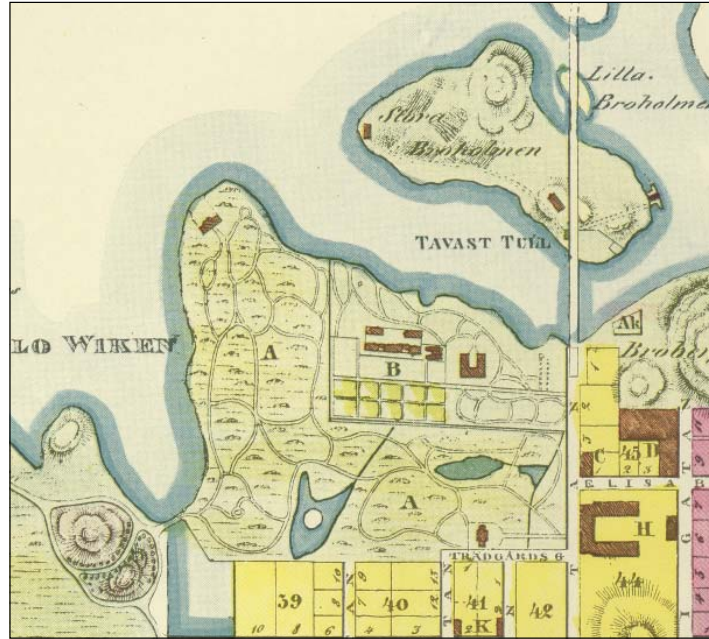
Puistoelämää 1907, valokuvaaja R. Hausen (kuva HKM)

Kaisaniemi esiintyi jo J. A. Ehrenströmin asemakaavassa vuodelta 1812 ”Kaupungin Puutarha” –nimisenä ja on siten Helsingin vanhin julkinen puisto. Perustamistyö aloitettiin 1827 C.L. Engelin suunnitelman mukaan. Vuonna 1829 osa puistosta rajattiin yliopiston kasvitieteelliselle puutarhalle. Julkinen puisto sai vaihtelevaan maastoon soveltuvan maisemapuiston tyylipiirteensä ja joutsenlampensa ajan hengen mukaisesti. Lammet olivat jäänteitä Kluuvin lahden poukamasta. Catharina Wahllund perusti ravintolansa luoteisen niemen kärkeen vuonna 1839. Tämä suuren suosion saanut ravintola nimettiin ”Cajsaniemeksi” emäntänsä mukaan ja vähitellen samaa nimeä ryhdyttiin käyttämään koko puistosta.

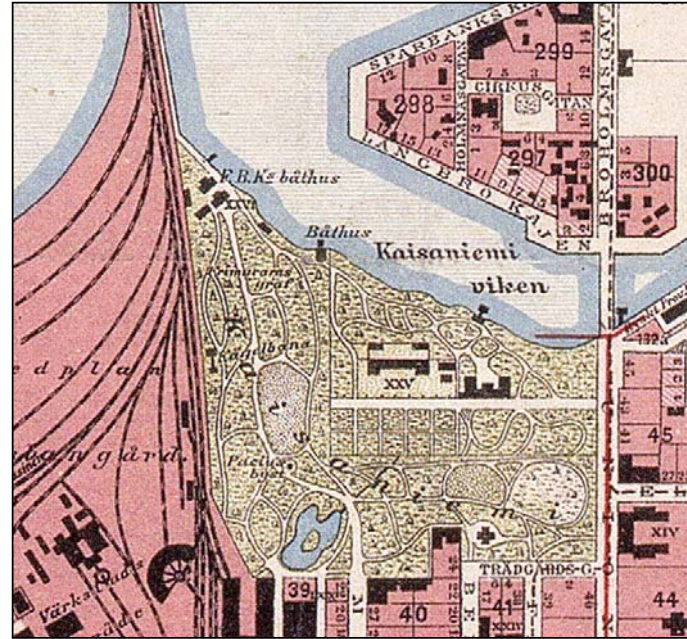
Puiston luonne on ajan kuluessa muuttunut huomattavasti. Suuri osa länsiosasta on vuosikymmenien kuluessa jäänyt ratapihan kasvun alle. Kaisaniemenkadun rakentaminen 1910-luvulla kavensi puiston itäreunaa erottaen siitä yhden kulmaosan, nykyisen Varsapuistikon.

Muutokset puiston sisällä Svante Olssonin, Bertel Jungin ja Birger Brunilan suunnitelmien mukaan modernisoivat vanhan maisemapuiston kokonaan 1920- ja 1930-luvulla aikakautensa tyylin mukaiseksi. Muutokset käsittivät joutsenlammen muuttamisen arkkitehtoniseksi vesialtaaksi sekä lähes koko käytäväverkoston uusimisen. Suunnitelmien toteutus jäi eri syistä kesken varsinkin puiston länsiosassa, jossa liikuntapaikkojen tilatarve oli kasvanut.

Oheisiin kaavioihin on koottu tiedot puiston historian vaiheista. Lähteinä on käytetty puistosta tehtyjä tutkimuksia, sekä vanhoja karttoja ja ilmakuvia.



Osasuunnos C. W. Gyldeńin kartasta vuodelta 1838 (kuva HKM)



Osasuunnos kartasta vuodelta 1909 (kuva HKM)



Ilmakuvassa vuodelta 1943 erottuu uusi Birger Brunilan suunnittelema Kaisaniemen allas ja hopeasalavat sen laidalla. Kaareksi istutetut puut ovat osa sommitelmaa. Vanhoja lehtipuita on jätetty Paciuksen muistomerkin ympärille. (kuva Ilmakuvakeskus/ Sota-arkisto)

PUISTON RAKENNE 1800-LUVUN ALUSTA NYKYPÄIVÄÄN

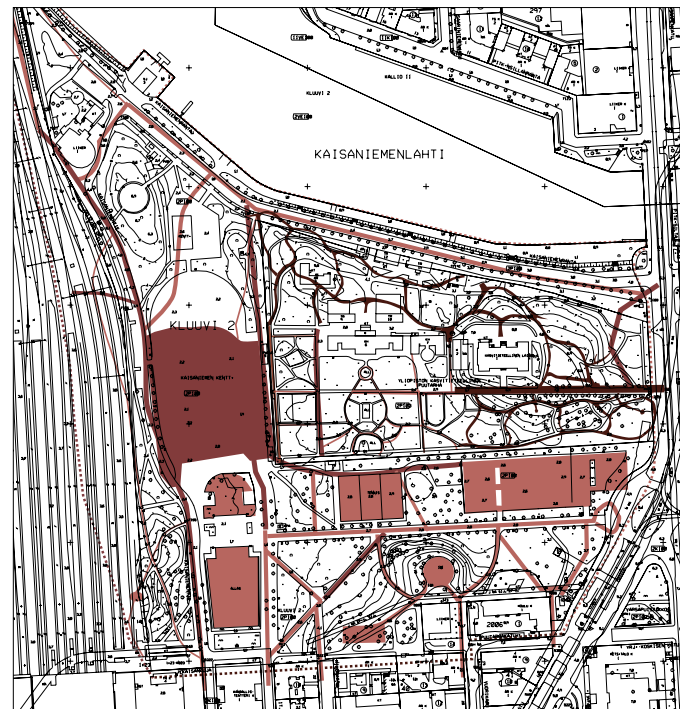
1800-1880



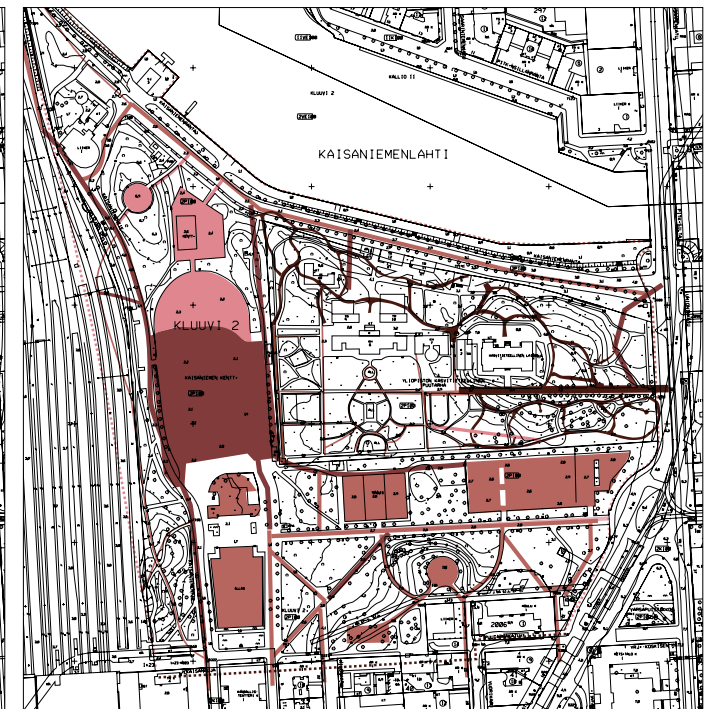
1880-1900



1900-1930

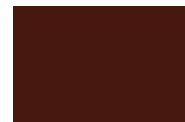


1930-1960



HISTORIALLISET KERROSTUMAT
NYKYISTEN KÄYTÄVIEN JA KENTTIEN IKÄ

RAKENTAMISKAUDET



1800-1880



1880-1900



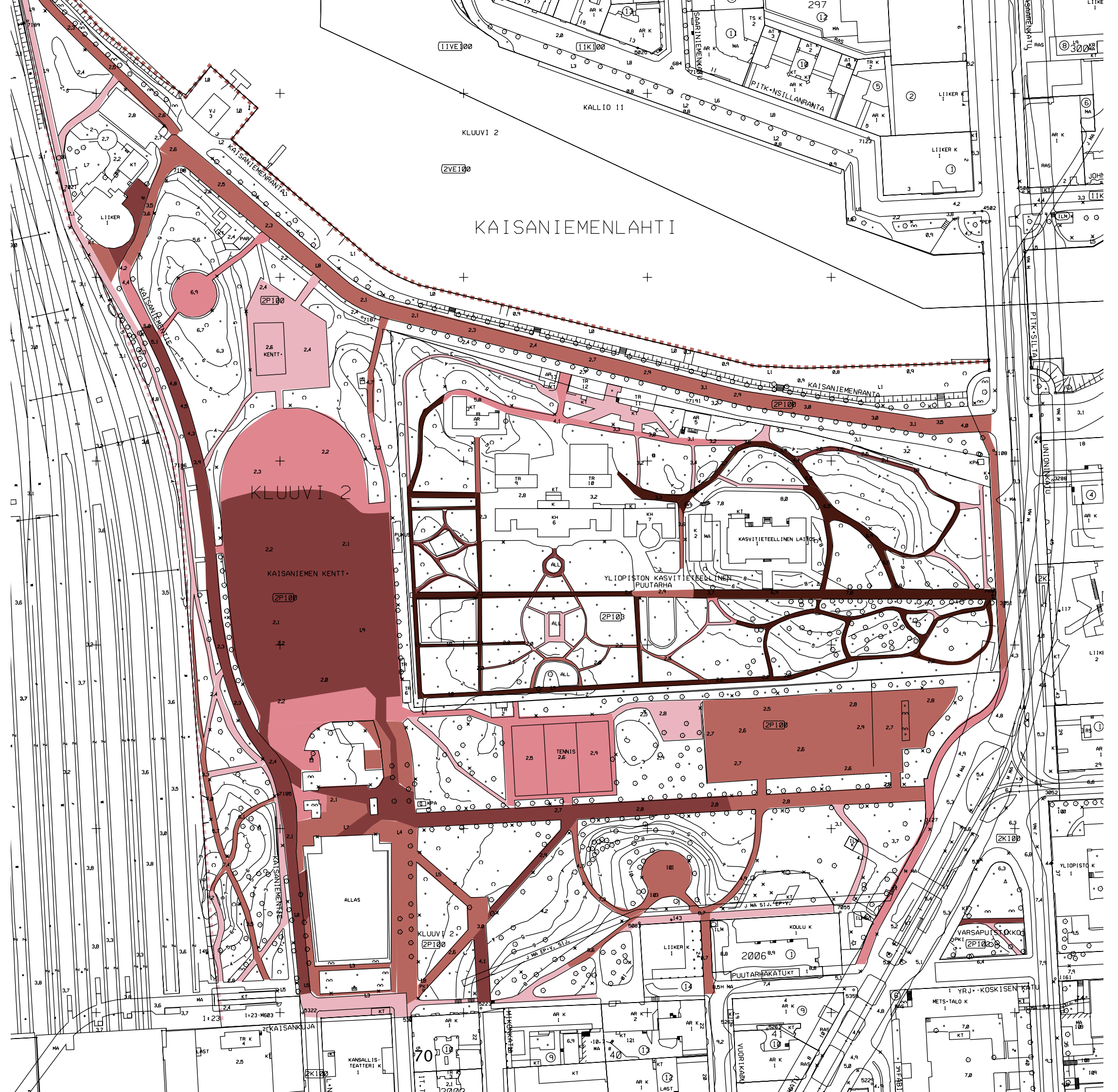
1900-1930



1930-1960



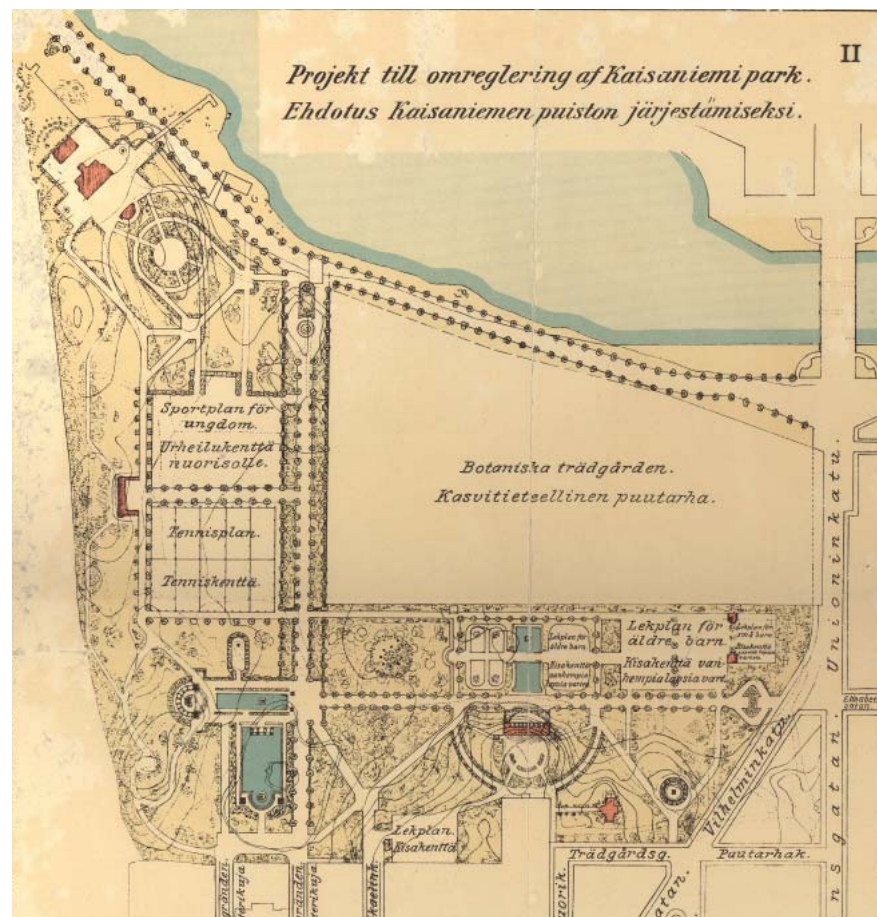
1960-



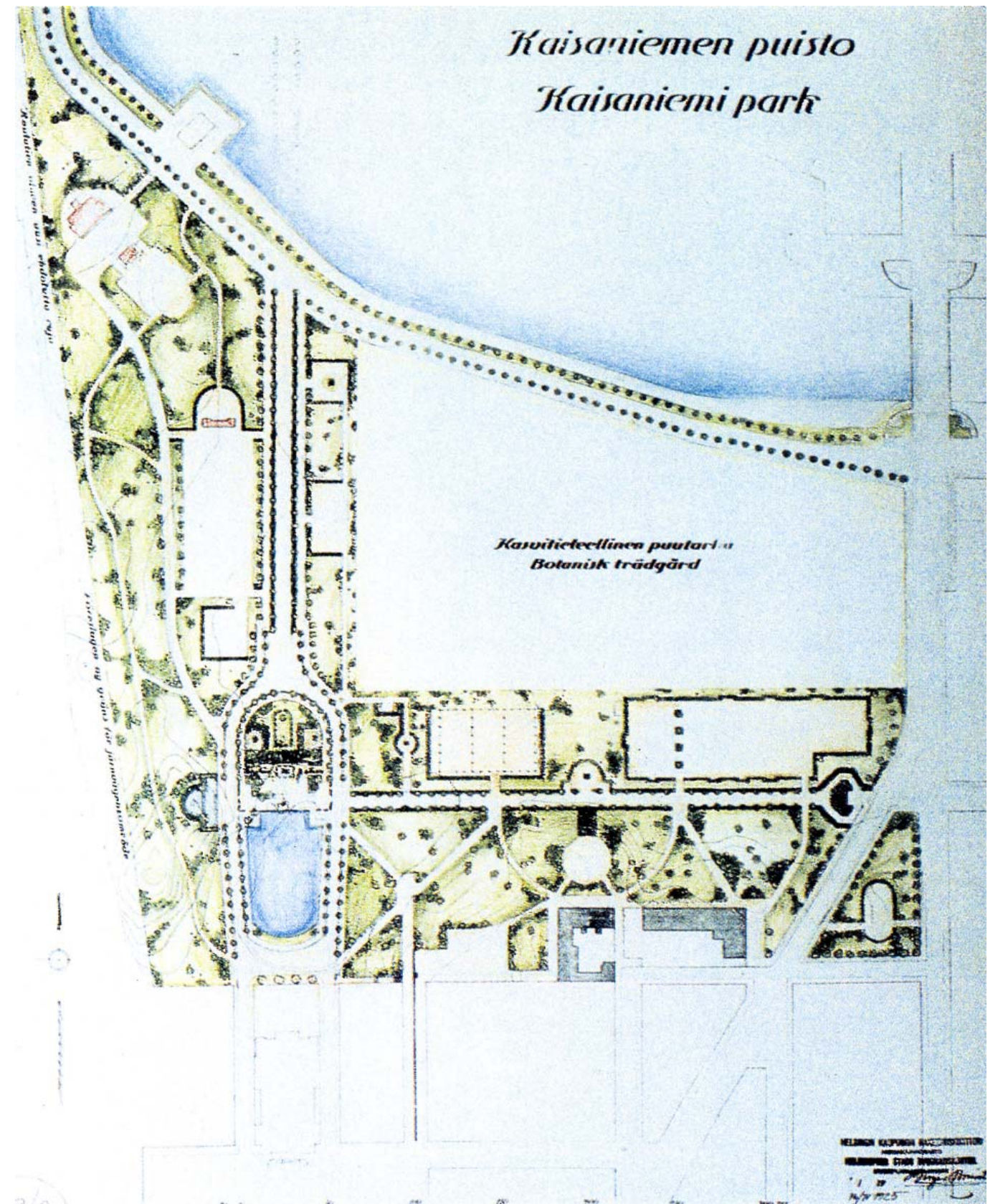
SUUNNITELMAVAIHTOEHTOJA 1910-1920-LUVUILTA



Svante Olssonin suunnitelmaehdotus toukokuulta 1911 (kuva HKM)



Bertel Jungin suunnitelmaehdotus vuodelta 1911 (kuva HKM)



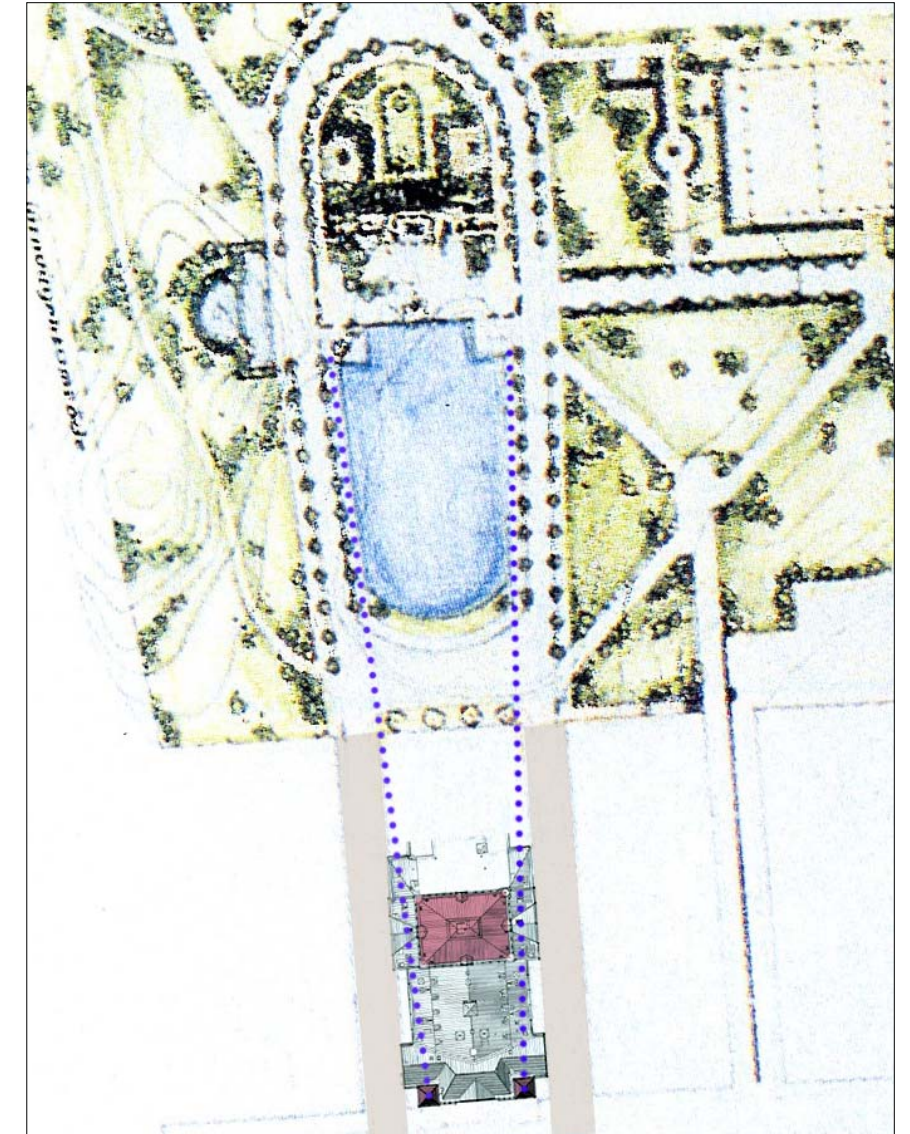
Birger Brunilan suunnitelma vuodelta 1925 (kuva HKM)

Kasvitieteellisen puutarhan eteläpuolisen osan suunnitelma perustuu paljolti Bertel Jungin ja Svante Olssonin vuonna 1911 laatimiin ehdotuksiin. Brunila vaihtoi koristeelliset vesiaiheet tennis- ja pelikentiksi. Tämä osa puistosta toteutuikin lähes kokonaisuudessaan suunnitelman mukaan.

Kaisaniemen allas ympäristöineen toteutui niin ikään tämän suunnitelman pohjalta ja valmistui vuonna 1929. Pelikenttien tilatarpeesta johtuen suunnitelman pohjoiseen johtavaa puukujaa ei sen sijaan koskaan toteutettu.



Ylhäällä: Kansallisteatteri ja joutsenlampi, Signe Branderin valokuva vuodelta 1912 (kuva HKM)



Kaisaniemen uuden altaan viuhkamaisella muodolla on ilmeinen yhteys vuonna 1902 valmistuneen Kansallisteatterin arkkitehtuuriin. Birger Brunilan suunnitelmakuvaan on lisätty Kansallisteatterin vanha osa ja linjat jotka osoittavat rakennuksen ja altaan välistä visuaalista yhteyttä.

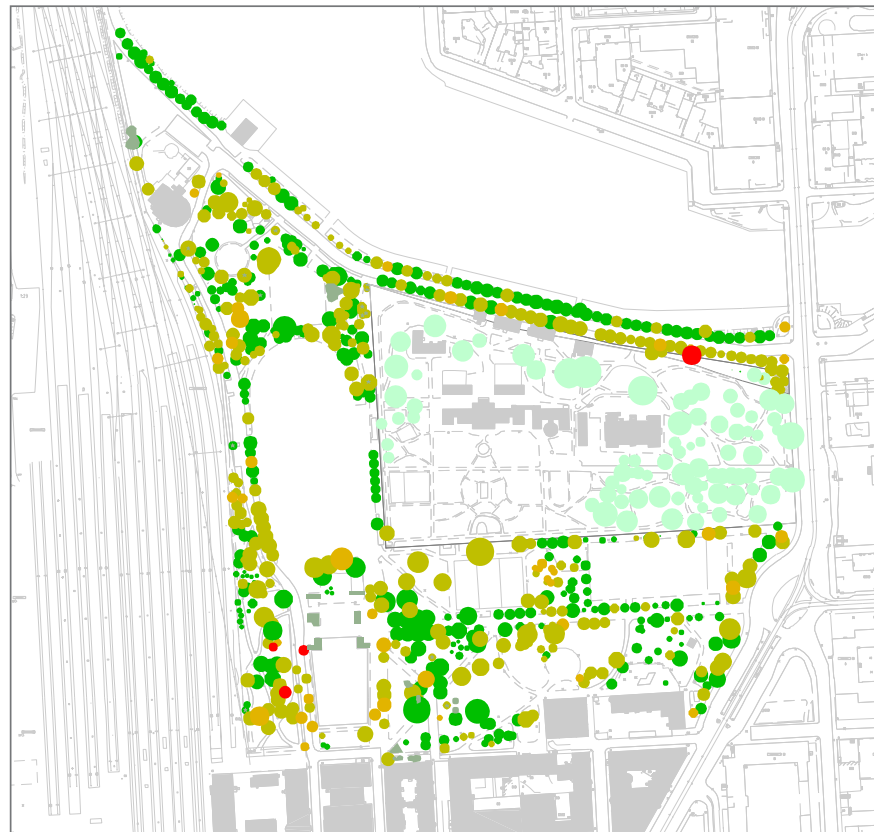


Vasemmalla: Kaisaniemen allas kuvattuna Kansallisteatterin pohjoispäädystä. Valokuva vuodelta 1930. (kuva HKM)

KASVILLISUUS



NYKYINEN PUUSTO JA SEN KUNTO



- Hyväkuntoinen puu
- Melko hyväkuntoinen puu
- Melko huonokuntoinen puu
- Huonokuntoinen tai kuollut puu
- Kasvitieteellisen puutarhan alueen puusto, kun-
toluokitus puuttuu

ARVOKAS, SÄILYTETTÄVÄ TAI UUSITTAVA PUUSTO



- Puutarhataiteellisesti ja kaupunkikuvallisesti tärkeä aihe, joka tulee säilyttää tai uusita samassa muodossa
- Dendrologisesti arvokas puu
- Kaupunkikuvallisesti tärkeä / esteettisesti arvokas puu tai puusto
- Kasvitieteellisen puutarhan arvokas puusto

SUUNNITELMASSA EHDOTETTU PUUSTON RAKENNE TAVOITELLUT TILAT JA NÄKYMÄT



- Oleva puurivi tai kaja, jolla on keskeinen asema puiston 1900-luvun kokonaissuunnitelmassa
- aiheena säilytettävä, uusiminen toteutetaan puistosta laadittavan hoito-ohjelman mukaan
- Tärkeä säilytettävä tai uusittava puuryhmä.
- Uusimisen tulee perustua suunnitelmaan, joka määrittelee lajin ja tarkan sijainnin
- Tärkeä yksittäinen ja säilytettävä puu – karakteripuu
- Istutettava lehtipuun
- Istutettava havupuun
- Poistuva puu (laadittavan hoito-ohjelman mukaan)
- Avoin tai avoimeksi kehitettävä nurmialue
- alueella olevat puut poistetaan viimeistään niiden kunnan niin vaatiessa
- Avattavat tärkeät näkymät tai näköyhteydet

Lähde:
Kaisaniemen puiston kasvillisuusinventointi, Helsingin kaupungin rakennusviraston viherosasto, elokuu 2000 sekä oma inventointi kesällä 2007



NYKYTILANNE



SUUNNITELMA

-
Leikki-
Liikunta-
Peli- tai leikkinurmi

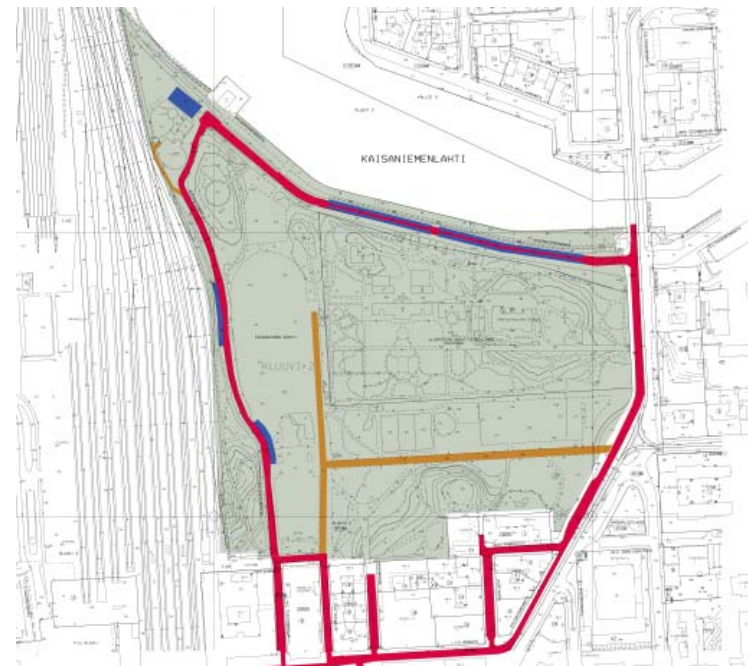
TOIMINNOT



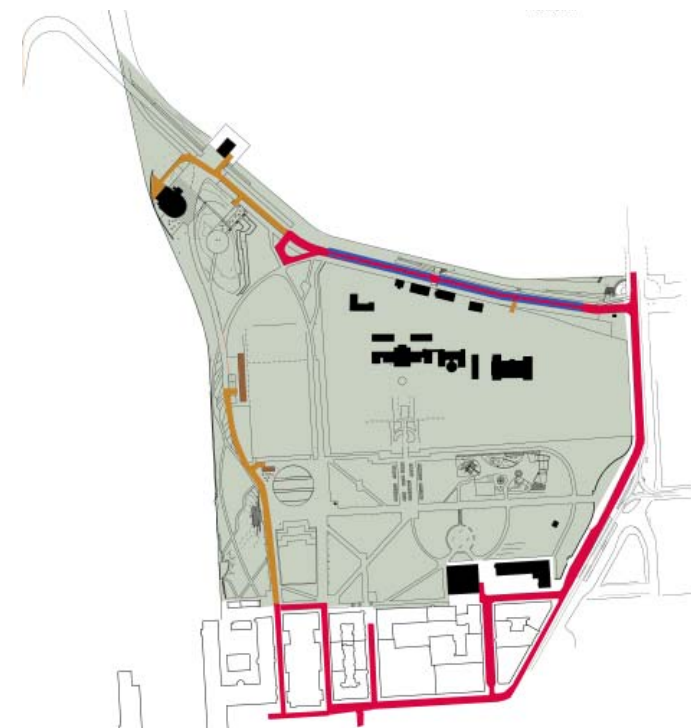
Kaisaniemenpuiston nykyisiä toimintoja (kuvat KSV)

LIKENNE

AJONEUVOLIIKENNE PUISTOSSA



NYKYTILANNE



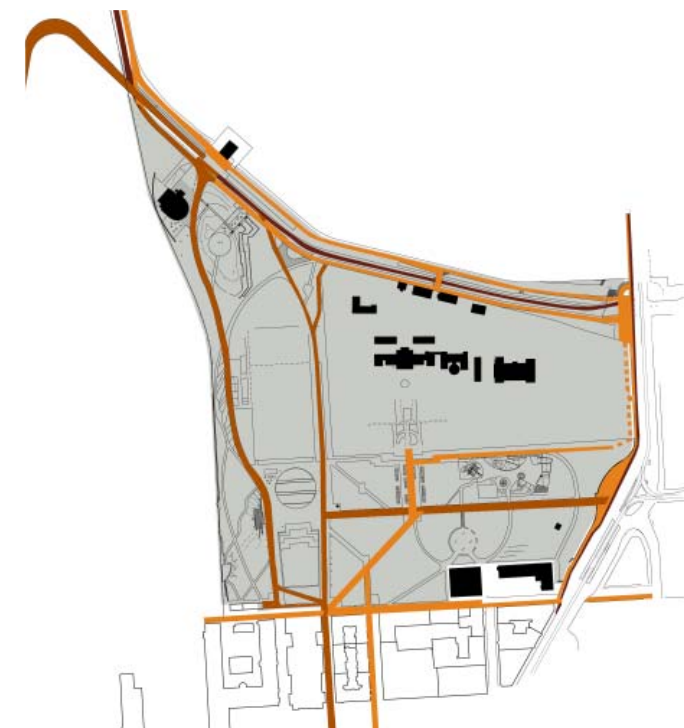
SUUNNITELMA

- Ajotie / katu*
- Huoltoajo*
- Pysäköinti*

JALANKULKU- JA PYÖRÄILYREITIT PUISTOSSA - LÄPIKULKULIIKENNE



NYKYTILANNE



SUUNNITELMA

- Kulkureitti*
- Pyöräreitti, Kaisaniemenrannassa ajotiellä*
- JK/PP reitti*



Kaisaniemenpuiston nykyistä liikennettä (alin kuva KSV)

LÄHTEET

KIRJALLISET LÄHTEET:

Häyrynen, Maunu: Maisemapuistosta reformipuistoon Helsingin kaupunkipuistot ja puistopolitiikka 1880-luvulta 1930-luvulle, Helsinki 1994

Kaisaniemen puiston kasvillisuusinventointi, Helsingin kaupungin rakennusviraston viherosasto 2000

Kaisaniemen puiston maisema-arkkitehtuurikilpailu tuloksen julkistaminen, Helsingin kaupunkisuunnitteluvirasto 2001

Lemström, Juha: Kaisaniemen kasvitieteellinen puutarha, liseniaattityö, 1994

Londen, Magnus; Mård, Anders; Parland, Milena: S:t Petersburg Metropolen runt hörnet, Ekenäs 2003

Schalin, Marica: Kaisaniemi en stadspark, diplomityö TKK arkkitehtiosasto 1998

VALOKUVAT:

Akademiska sångföreningen

(HKM) Helsingin kaupungin museo

(KSV) Helsingin kaupunkisuunnitteluvirasto

(KMO) Helsingin kaupunkimittausosasto (viistoilmakuvat)

Ilmakuvakeskus/ Sota-arkisto

Maisemasuunnittelu Hemgård (jos lähettä ei ole mainittu)

REFERENSSIKUVAT:

s.18 kuva vasemmalla: Hamburg, Ein Begleiter zu neuer Landschaftsarchitektur, edition Garten + Landschaft, arbos, kuva oikealla: Hiroko Kivirinta

s.20 Gretel Hemgård

s. 63 kuva ylhäällä: Architectural Review, joulukuu 2007, kuva alhaalla: Puulehti 1/2006, Julien De Smedt

s.68 Värna och vinna staden, fördjupning av översiktsplanen för staden Lund, Delprojekt: Stadens parker, gator och torg. Lund 2007

KUVIEN POHJANA KÄYTETYT KARTAT:

Helsingin kaupunkimittausosasto

MUITA KÄYTETTYJÄ LYHENTEITÄ:

(GH) Gretel Hemgård