



HELSINGIN
KAUPUNGIN
TIETOKESKUS

2010

40

tilastoja

Asuntokuntien tulot, verot ja velat Helsingissä 2008



TIEDUSTELUT

Leena Hietaniemi

E-mail

etunimi.sukunimi@hel.fi

Osoite

PL 5500, 00099 Helsingin kaupunki

Puhelin

(09) 310 1612

Tilaukset ja jakelu puh.

(09) 310 36 293

E-mail

tietokeskus.tilaukset@hel.fi

Julkaisujen myynti

Tietokeskuksen kirjasto, puh. (09) 310 36377

Virtuaalinen kirjakauppa <http://granum.uta.fi>

ISSN 1455-7231 (painettu)

ISSN 1796-721X (verkossa)

I Asuntokunnat

Joka toinen asuntokunta yhden hengen talous

Asuntokunnan muodostavat samassa asuinhuoneistossa vakinaisesti asuvat henkilöt. Käsite kattaa kaikki mahdolliset yhdessä asuvien henkilöiden yhdistelmät sekä yksinasuvat. Asuntokuntien tulot ilmaistaan sekä asuntokuntaa että niissä asuvia henkilöitä kohti laskettuina. Lisäksi tässä julkaisussa mukana on tulonsaajakohtaisia tulotietoja.

Vuoden 2008 lopussa Helsingissä oli 299 230 asuntokuntaa. Edellisvuoteen verrattuna niiden määrä oli kasvanut 3 220 asuntokunnalla.

Lähes puolet Helsingin asuntokunnista oli edelleenkin yhden henkilön talouksia, joten niitä oli yhteensä 147 940. Eteläisessä, Läntisessä ja Keskeisessä suurpiirissä kussakin asui viidesosa koko kaupungin yhden hengen asuntokunnista. Suuralueen asuntokunnista eniten yhden hengen talouksia oli Keskeisessä suurpiirissä, jossa niiden osuus oli 63 prosenttia.

Vajaa kolmasosa koko kaupungin asuntokunnista oli kahden hengen talouksia. Niiden lukumäärä oli 91 120 ja joka viides asui Eteläisessä suurpiirissä. Vain kolmessa prosentissa Helsingin asuntokunnista asui yli viisi henkilöä. Yhteensä niitä oli 9 300, joista lähes viidesosa asui Itäisessä suurpiirissä.

II Tulot

Asuntokunnan keskitulo lähes 48 000 euroa

Helsingissä ansaittiin yhteensä 14 353,9 milj. euroa valtionveronalaisia tuloja vuonna 2008. Tuolloin helsinkiläisen asuntokunnan keskimääräinen vuositulo oli 47 970 euroa. Asuntokunnassa asuvaa henkilöä kohti lasketut tulot olivat 25 880 euroa. Sekä asuntokunta-kohtainen että henkilöä kohti laskettu tulo olivat kumpikin käytännöllisesti katsoen samalla tasolla kuin vuotta aikaisemminkin.

Taulukko 1. Asuntokuntien valtion- ja kunnallisveronalaiset tulot Helsingissä, vuosina 1996, 2000, 2005–2008, käypiin hintoihin

	Valtionveronalaiset tulot		Kunnallisveronalaiset tulot	
	euroa/asuntokunta	euroa/asukas	euroa/asuntokunta	euroa/asukas
1996	29 976	15 563	28 294	14 690
2000	41 281	21 529	34 811	18 024
2005	42 258	22 782	32 076	17 293
2006	44 847	24 190	33 874	18 140
2007	47 938	25 838	36 148	19 283
2008	47 969	25 882	37 686	20 334

Lähde: Tilastokeskus, väestötilaston erityisselvitykset

Helsinkiläisen tulonsaajan keskimääräiset valtionveronalaiset tulot olivat 30 310 euroa vuonna 2008, kun koko maassa ne olivat 25 010 euroa. Edelliseen vuoteen verrattuna Helsingissä lisäystä oli puoli prosenttia ja koko maassa lähes kolme prosenttia.

Tulojen mediaani oli 23 930 euroa, joka oli 3 390 euroa koko maan mediaanituloa enemmän. Mediaanitulo jakaa tulonsaajat kahteen yhtä suureen eli puolella tulonsaajista on mediaanituloa enemmän tuloja ja toisella puolella sitä vähemmän. Noin kymmenesosa helsinkiläisistä valtionveroja maksavista tulonsaajista eli 46 109 henkilöä ansaitsi alle 5 000 euroa.

Työtulojen osuus 70 prosenttia

Vuonna 2008 työtulot muodostivat 70,1 prosenttia helsinkiläisten asuntokuntien valtionveronalaisista tuloista. Niiden osuus tuloista oli noussut runsas kolme prosenttiyksikköä edellisvuodesta. Pääomatulojen osuus oli 8,1 prosenttia ja eläketulojen 15,6 prosenttia vuonna 2008.

Vuoteen 2005 verrattuna työtulojen osuus oli puolitoinen prosenttiyksikköä suurempi. Eläketulojen osuus oli säilynyt täsmälleen samalla tasolla ja pääomatulojen osuus oli laskenut noin puoli prosenttiyksikköä.

Alueittainen tulotaso Helsingissä

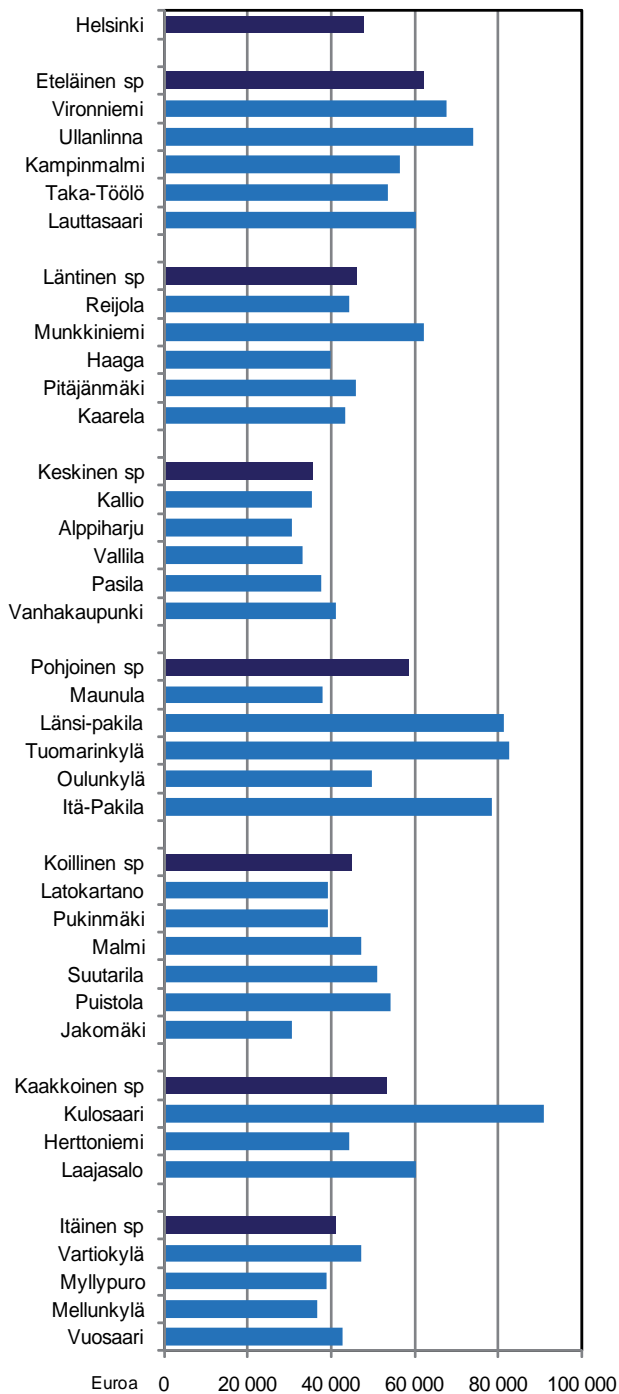
Suurpiirit

Eteläisessä, Pohjoisessa sekä Kaakkoisessa suurpiirissä asuntokunta-kohtaiset, valtionveronalaiset tulot olivat kaupungin keskimääräistä tasoa korkeammat. Samoissa suurpiireissä myös henkeä kohti lasketuja tuloja oli keskimääräistä enemmän. Eteläisessä suurpiirissä asuntokunta-kohtaiset tulot olivat vajaan kolmanneksen keskitasoa korkeammat. Asuntokunnissa asuvaa henkilöä kohti lasketut tulot olivat noin 40 prosenttia korkeammat kuin koko kaupungissa.

Peruspiirit

Asuntokunta-kohtaiset tulot olivat keskitasoa korkeammat 14 peruspiirissä. Kulosaarella ne olivat lähes kaksinkertaiset eli noin 90 760 euroa. Länsi-Pakilassa ja Tuomarinkylässä taso oli noin 70 prosenttia kaupungin keskitasoa korkeampi eli runsas 80 000 euroa. Alhaisimmat tulot asuntokuntaa kohti tulot olivat Alppiharjussa, Vallilassa ja Jakomäessä. Niissä valtionveronalaiset tulot olivat keskimäärin noin

Asuntokuntien valtionveron alaiset tulot Helsingin suur- ja peruspiireissä, euroa, vuonna 2008



Lähde: Tilastokeskus, väestötilaston erityisselvitykset

30 000 euroa. Asuntokuntaväestön keskimääräiset tulot henkeä kohti olivat Helsingissä 25 880 euroa vuonna 2008. Kaikissa eteläisissä peruspiireissä ne olivat huomattavasti yli koko kaupungin keskiarvon. Yhteensä 12 peruspiirissä taso oli koko kaupungin keskituloa korkeampi. Kulosaarissa ja Ullanlinnassa ne olivat huomattavasti korkeammat eli noin 45 000 euroa.

Alhaisimmat henkeä kohti lasketut keskimääräiset tulot olivat Jakomäessä, 16 000 euroa. Mellunkylässä ne olivat runsas 18 000 euroa ja Myllypurossa noin 20 000 euroa vuonna 2008.

Tulojen rakenne alueittain Helsingissä

Helsingissä 70 prosenttia valtionveronalaisista tuloista oli siis työtuloja. Eläketulojen osuus oli 15,6 prosenttia ja pääomatulojen 8,1 prosenttia.

Työ- ja pääomatulot

Työtulojen osuus oli korkein Keskisessä suurpiirissä, jossa se oli kolme neljäsosaa kaikista valtionveron alaisista tuloista ja pääomatulojen osuus oli vain noin kolme prosenttia. Pääomatuloja oli kaupungin keskiarvoa enemmän eli 11 prosenttia tuloista myös Kaakkoisessa suurpiirissä, jossa työtulojen osuus oli 67 prosenttia. Samoin Eteläisessä suurpiirissä pääomatuloja oli merkittävästi, sillä niiden osuus oli 15,7 prosenttia. Työtuloja siellä oli keskitasoa vähemmän eli 64,5 prosenttia.

Peruspiireistä Tuomarinkylässä, Puistolassa ja Kaarelassa työtulojen osuus oli suuri eli vajaa neljä viidesosaa alueella ansaituista valtionveron alaisista tuloista. Työtulojen osuudet olivat alhaisimmat Kulosaarissa, Ullanlinnassa ja Munkkiniemessä. Pääomatulojen osuus kaikista valtionveronalaisista tuloista oli korkein samoissa peruspiireissä.

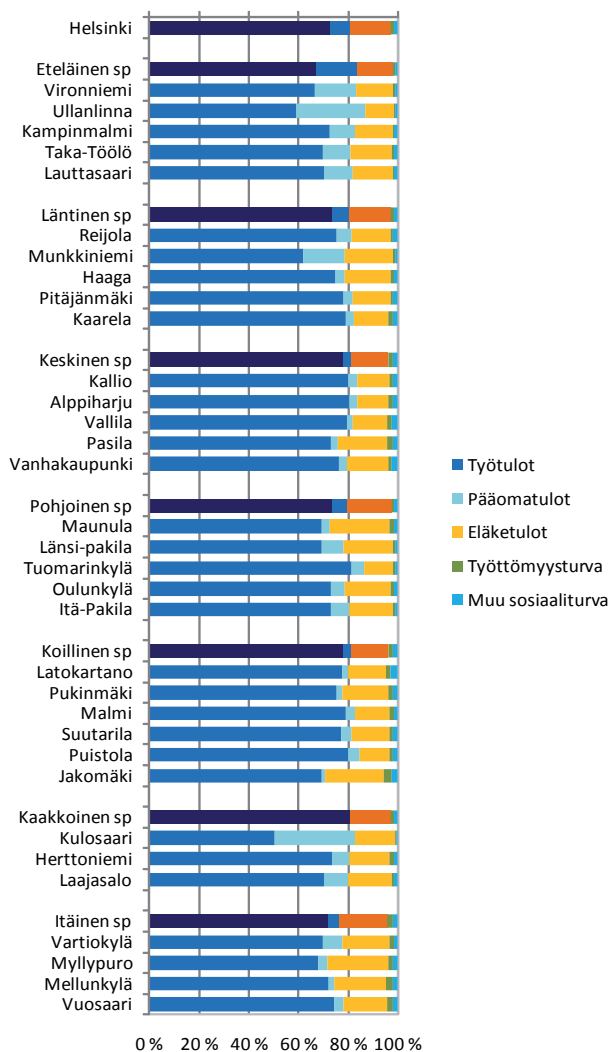
Eläketulot

Eläketulojen osuus oli suurin Myllypurossa, jossa se oli lähes neljäsosaa peruspiirissä ansaituista tuloista. Maunulassa ja Jakomäessä osuus oli noin 23 prosenttia. Alhaisin eläketulojen osuus oli Ullanlinnassa ja Tuomarinkylässä, joissa se oli noin 11 prosenttia. Puistolassa se oli 12 prosenttia.

Työttömyysturva- ja muut sosiaalietuudet

Työttömyysturvaetuuudet ja muut sosiaaliturvaetuuudet yhdessä muodostivat 2,9 prosenttia valtionveronalaisista tuloista Helsingissä vuonna 2008. Työttömyysturvaetuuksien osuus oli 1,3 prosenttia. Vuotta aikaisemmin se oli ollut 1,5 prosenttia. Muiden sosiaaliturvaetuuksien osuus oli yhtä suuri kuin vuotta aikaisemminkin. Työttömyysturvaetuuksien osuus alueen tulokertymästä oli korkein Itäisessä, jossa se oli 2,1 prosenttia. Kaupungin keskitasoa korkeampi se oli myös Keskisessä ja Koillisessa suurpiirissä, jossa se oli 1,7 prosenttia.

**Valtionveron alaisten tulojen lähteet
Helsingin suur- ja peruspiireissä, osuus (%),
vuonna 2008**



Lähde: Tilastokeskus, väestötilaston erityisselvitykset

Peruspiireistä Jakomäessä niiden osuus valtionveronalaisista tuloista oli korkein ja siellä se oli 3,1 prosenttia. Mellunkylässä, Myllypurossa ja Vuosaarissa se oli runsas kaksi prosenttia. Pienin kyseinen osuus oli Kulosaarissa, jossa se oli 0,4 prosenttia.

Muiden sosiaaliturvaosuuksien osuus kaikista tuloista oli korkein Latokartanossa, 2,8 prosenttia. Koko kaupungissa keskimääräinen osuus oli 1,6 prosenttia. Alhaisimmat osuudet olivat Kulosaarissa ja Länsi-Pakilassa.

Lapsettomilla perheillä korkein tulotaso

Valtionveronalaiset henkeä kohti lasketut tulot vaihtelevat huomattavasti perhetyypeittäin Helsingissä.

**Taulukko 2. Asuntokuntien tulot henkeä kohti
1985, 1995, 2000, 2005 ja 2008**

Kaikki asuntokunnat=100
vuosittain, käypiin hintoihin.

	1985	1995	2000	2005	2008
Kaikki asuntokunnat	100	100	100	100	100
Yksinäiset	115	113	110	109	108
Lapseton pari	115	121	122	123	121
Avio/avopari-					
lapsiperhe	91	90	91	89	91
Yksinhuoltaja-					
perhe	74	60	53	54	56
Tulot/henkilö, Tulot/henkilö, kaikki asun- tokunnat					
Euroa	9 719	15 026	21 529	22 782	25 882
Euroa, kiintein hinnoin, vuoden 2008 rahassa	17 154	20 826	24 823	24 730	25 882

Lähde: Tilastokeskus, väestötilastot erityisselvitykset

Vuosittaisina poikkileikkauksina eri perhetyyppien vertailut ilmenevät taulukosta 2. Henkilöä kohti lasketuja tuloja kuvataan luvulla 100. Vuonna 2008 yksin asuvien tulot olivat 8 prosenttia koko kaupungin keskimääräistä tulotasoa korkeammat. Perhetyypeittäin eniten ansaitsivat lapsettomat parit, sillä heidän vertailulukunsa oli 121. Yksinhuoltajaperheiden tulotilanne oli heikoin ja heillä tulot olivat noin puolet keskitulosta. Lapsiperheissä tulot olivat noin kymmenen prosenttia alhaisempi kuin keskimääräinen tulotaso.

Yksin asuvien henkilöiden tulot olivat koko kaupungin keskimääräiseen valtioveron alaiseen tuloon verrattuna lähes 70 prosenttia korkeammat Vironniemellä. Ullanlinnassa ja Tuomarinkylässä ja Kulosaarissa ne olivat miltei 50 prosenttia kaupungin keskitasoa korkeammat. Alhaisimmat yksinasuvien tulot olivat Jakomäessä, jossa ne olivat 27 prosenttia keskiarvoa pienemmät.

Yksinhuoltajaperheiden henkeä kohti lasketut tulot olivat Kulosaarissa 58 prosenttia koko kaupungin keskitasoa suuremmat. Alhaisimmat ne olivat Vuosaarissa, jossa vertailulukuna oli 42.

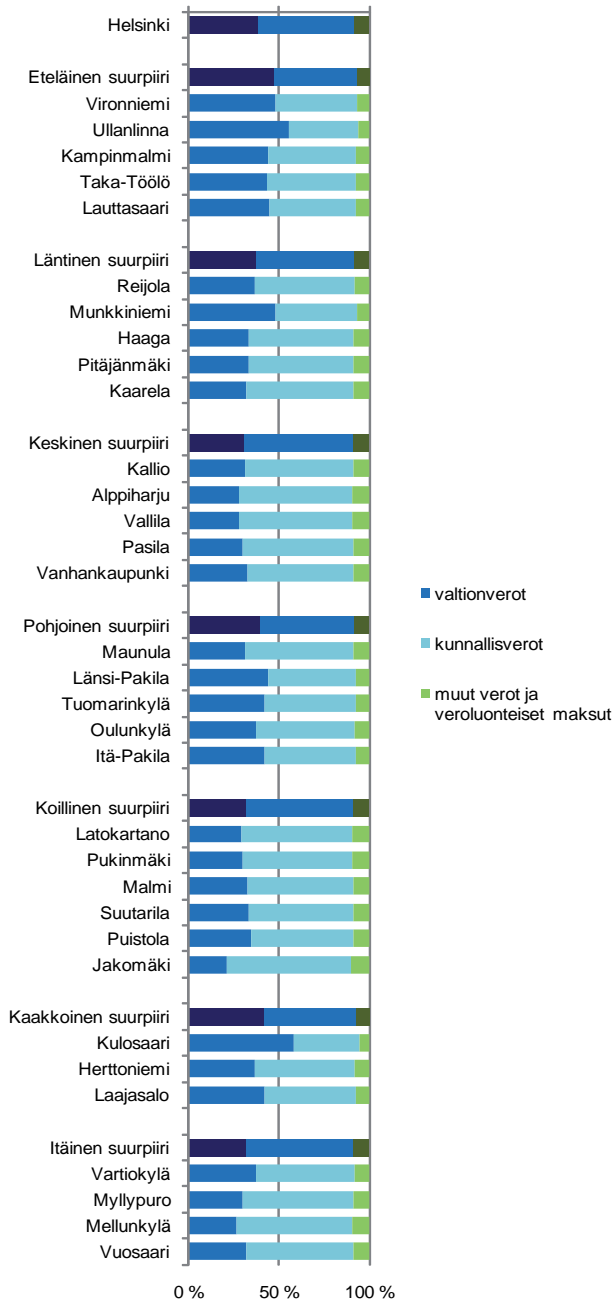
Kahden vanhemman lapsiperheet tulivat parhaiten toimeen Ullanlinnassa. Siellä näiden perheiden henkeä kohti lasketut tulot olivat lähes 70 prosenttia korkeammat kuin kaupungin keskitaso. Kulosaarissa ne olivat kaksinkertaiset. Jakomäessä vastaava arvo oli 51. (Kts. taulukko 3, sivu 5).

Taulukko 3. Väestön valtionveronalaiset tulot/henkilö vuonna 2008. Perhetyyppien keskinäinen vertailu; kaikkien perhetyyppien tulo/henkilö = 100 (25 882 €)

	Yksinäiset	Lapseton av(i)opari tai väh. 2 henk. (ei perhe)	Av(i)opari lapsiperheet	Av(i)opari lapsiperheet ja muita	Yksin huoltaja-perheet	Muut
Helsinki	108	121	91	68	56	71
Eteläinen sp	141	166	131	102	82	91
Vironniemi	167	163	122	94	79	99
Ullanlinna	150	214	167	169	115	101
Kampinmalmi	134	148	114	57	64	87
Taka-Töölö	128	147	126	74	86	84
Lauttasaari	137	156	124	122	75	77
Läntinen sp	109	114	92	67	57	70
Reijola	112	119	86	69	51	79
Munkkiniemi	134	157	138	91	75	94
Haaga	103	105	85	52	59	60
Pitäjänmäki	107	111	83	64	52	74
Kaarela	96	95	77	65	52	60
Keskinen sp	96	98	77	60	54	66
Kallio	101	103	81	63	58	71
Alppiharju	91	94	78	39	65	73
Vallila	91	93	72	31	50	61
Pasila	97	90	65	56	46	49
Vanhakaupunki	94	99	80	72	55	69
Pohjoinen sp	103	133	102	81	61	79
Maunula	83	100	86	64	53	64
Länsi-Pakila	134	159	113	74	86	102
Tuomarinkylä	146	159	106	109	69	84
Oulunkylä	106	121	92	76	55	77
Itä-Pakila	128	150	111	74	63	63
Koillinen sp	94	103	77	58	50	62
Latokartano	91	98	67	52	45	55
Pukinmäki	95	91	78	64	51	62
Malmi	98	109	81	67	49	66
Suutarila	100	105	78	53	51	62
Puistola	96	113	82	59	63	69
Jakomäki	73	76	52	42	38	51
Kaakkoinen sp	105	133	106	66	58	73
Kulosaari	144	200	201	148	158	131
Herttoniemi	100	117	89	56	49	59
Laajasalo	107	143	106	69	58	74
Itäinen sp	91	100	72	55	44	57
Vartiokylä	93	110	95	78	51	66
Myllypuro	81	101	67	45	46	46
Mellunkylä	85	88	63	51	43	50
Vuosaari	101	107	69	46	42	62

Lähde: Tilastokeskus

Asuntokuntien maksamien verojen ja veroluonteisten maksujen jakauma Helsingin suur- ja peruspiireissä, osuus (%), vuonna 2008



Lähde: Tilastokeskus, väestötalaston erityisselvitykset

III Verot

Veroja keskimäärin 12 200 euroa

Helsingiläiset maksoivat vuonna 2008 veroja ja sen luonteisia maksuja yhteensä 3 652,1 milj. euroa. Kunnallisveron osuus maksetuista veroista ja vero luonteisista maksuista oli 53 prosenttia ja valtionverojen 39 prosenttia.

Muiden verojen ja veroluonteisten maksujen osuus oli 8 prosenttia. Asuntokuntaa kohti lasketut verot ja veroluonteiset maksut olivat 12 200 euroa vuonna 2008. Eniten veroja maksettiin asuntokuntaa kohti laskettuna Kulosaarella, jossa niiden määrä oli kaksinkertainen koko kaupungin keskiarvoon verrattuna. Myös Länsi-Pakilassa ja Tuomarinkylässä määrä oli miltei kaksinkertainen keskitasoon verrattuna.

Valtionveronalaiset tulot vähennettynä veroilla olivat asuntokuntaa kohti 35 764 euroa ja 19 297 euroa henkeä kohti Helsingissä vuonna 2008. Taso oli lähes sama kuin vuotta aikaisemminkin, sillä nousu oli vain noin puoli prosenttia.

IV Velat

Keskimääräinen velka 55 800 euroa

Vuonna 2008 helsinkiläisten velkojen kokonaismäärä oli 10 217,6 milj. euroa. Käytettävissä olevat tulot olivat 11 093,2 milj.euroa eli velkoja oli 8 prosenttia käytettävissä tulevia tuloja vähemmän. Keskimäärin velat olivat 55 780 euroa velallista kohti. Vuosikymmenen puoliväliin verrattuna määrä oli lähes 8 000 euroa enemmän.

Joka neljännellä helsinkiläisellä asuntokunnalla oli asuntolainaa vuonna 2008. Sitä oli keskimäärin 99 520 euroa. Vuoteen 2002 verrattuna sen määrä oli kasvanut 44 500 euroa ja vuoteen 2005 verrattuna 21 120 euroa. Asuntolainaa omaavista asuntokunnista joka viidennellä oli laina ensiasuntoa varten. Kuitenkin vain viidellä prosentilla helsinkiläisistä asuntokunnista oli lainaa ensiasuntoon.

Muiden lainojen määrä (vapaa-ajan asunto, auton hankinta, kulutusluotot) oli keskimäärin 14 350 euroa velallista kohti. Niiden määrä oli kasvanut lähes puolella kuusi vuotta aiemmin vallinneeseen tilanteeseen verrattuna. Vuoteen 2005 verrattuna lisäys oli runsas viisi prosenttia.

Keskimääräinen opintolaina oli 6 170 euroa velallista kohti vuonna 2008. Helsingiläisistä 15 prosentilla oli opintolainaa. Vuoteen 2005 verrattuna keskimääräinen opintolainan määrä oli kasvanut 13 prosenttia.

Elinkeinotoiminnan ja tulolähteen velat eli velka, joka kohdistuu veronalaisen tulon hankintaan, oli keskimäärin velallista kohti 96 260 euroa vuonna 2008. Kyseisiä velkoja oli vain vajaalla kahdella prosentilla helsinkiläisistä. Keskimääräisen elinkeinotoiminnan velan määrä oli noussut kymmenesosan vuoteen 2005 verrattuna.

Taulukko 4. Asuntokuntien velat pääkaupunkiseudulla ja koko maassa, vuosina 2002, 2005, 2008, käypiin hintoihin.

	Helsinki			Espoo	Vantaa	Koko maa
	2002	2005	2008	2008	2008	2008
Velat yhteensä velallista kohti	32 188	47 891	55 780	78 117	65 003	61 625
Asuntovelat velallista asuntokuntaa kohti kohti	55 018	78 395	99 518	114 261	95 490	79 321
Ensiasunnon velat velallista asuntokuntaa kohti	56 368	73 559	94 770	100 682	90 249	75 748
Opintovelat velallista kohti	5 362	5 438	6 167	5 535	4 900	5 249
Elinkeinotoiminnan ja tulolähteen velat velallista kohti	63 121	86 785	96 261	93 829	62 011	61 079
Muut velat velallista kohti	9 718	13 610	14 349	17 003	14 702	17 335

Lähde: TK, StatFin, velkaantumistilasto

Taulukko 5. Velallisten asuntokuntien sekä henkilöiden määrä ja osuus (%) pääkaupunkiseudulla ja koko maassa, vuosina 2002, 2005, 2008.

	Helsinki			Espoo	Vantaa	Koko maa
	2002	2005	2008	2008	2008	2008
Asuntokuntia	284 449	291 177	298 589	105 113	88 909	2 499 332
Asuntovelallisia yhteensä	59 502	69 937	74 029	37 695	31 028	812 171
Osuus asuntokunnista, %	20,9	24,0	24,8	35,9	34,9	32,5
Ensiasunnon velat, lkm	10 335	11 555	15 224	7 337	5 783	136 033
Osuus asuntokunnista, %	3,6	4,0	5,1	7,0	6,5	5,4
Muu velka, lkm	100 443	110 384	147 416	56 810	46 784	1 131 733
Osuus asuntokunnista, %	35,3	37,9	49,4	54,0	52,6	45,3
Opintovelallisia	47 714	44 456	43 970	11 846	9 179	267 359
Osuus asuntokunnista, %	16,8	15,3	14,7	11,3	10,3	10,7
Elinkeinotoiminnan ja tulolähteen velat, lkm	5 760	5 352	4 820	2 154	1 139	82 949
Osuus asuntokunnista, %	2,0	1,8	1,6	2,0	1,3	3,3
Velallisia yhteensä	151 272	160 599	183 178	70 928	57 940	1 468 728
Osuus asuntokunnista, %	53,2	55,2	61,3	67,5	65,2	58,8

Lähde: TK, StatFin, velkaantumistilasto

LÄHTEITÄ:

Asuntokuntien tulot Helsingissä 1995-2007. Helsingin kaupungin tietokeskus, tilastoja 2010:8.

Tilastokeskus. Väestötilasto, erityisselvitykset. Helsinki.

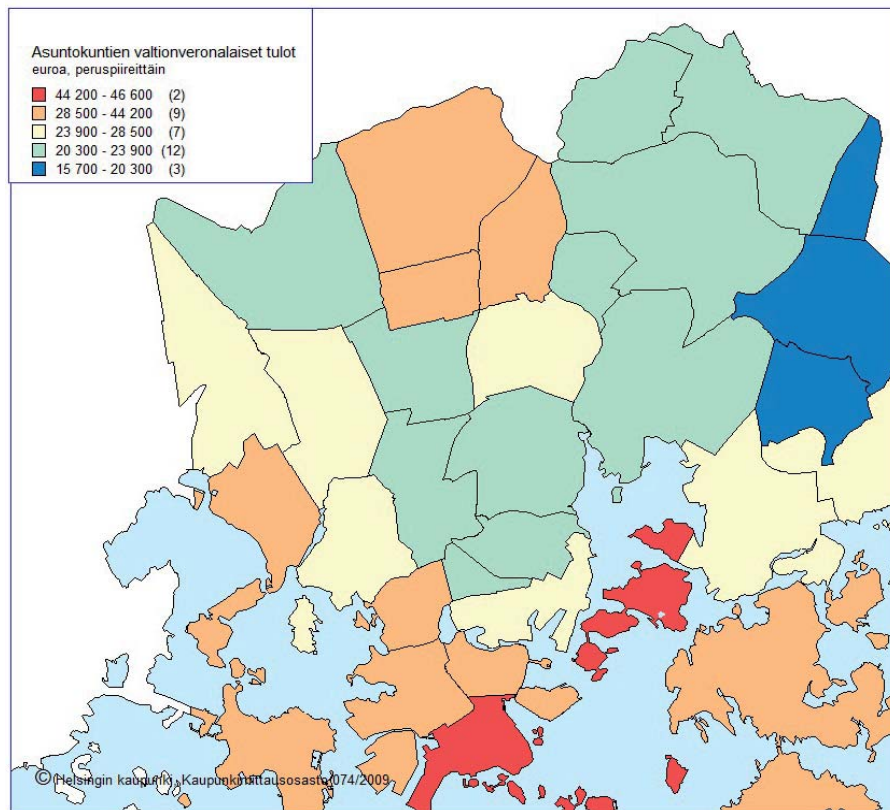
Tilastokeskus. StatFin.

Liitetaulukko 1 on mahdollista tilata Tietokeskukselta sähköisessä muodossa (Excel).
Taulukoista on poistettu osa-alueet, joissa asuntokuntien lukumäärä on pienempi kuin 20.

LAATUSELOSTE

Tietosisältö:	Helsingiläisten asuntokuntien luku- ja henkilömäärät alueittain. Asuntokuntien tulot eri käsitteillä, perhetyypeittäin ja alueittain. Verot ja veroluonteiset maksut alueittain ja maksutyypeittäin. Velat ja velallisten asuntokuntien osuudet. Tiedot kattavat pääosin vuoden 2008.
Käyttötarkoitus:	Tulotasojen vertailu sekä ajallisesti että alueellisesti. Osassa aineistoa vertailu myös pääkaupunkiseudun tietoihin.
Luotettavuus:	Tiedot ovat lopullisia, alueellisia ja luokiteltuja rekisteritietoja Tilastokeskuksen väestötilaston erityisselvitysten tietoihin ja StatFin tietokantaan perustuen.
Ajankohtaisuus:	Tilastotiedot vuodelta 2008 (osin aiempien vuosien vertailutietoja).
Vertailtavuus:	Edelliset vastaavat julkaisut: Helsingin kaupungin tietokeskus, tilastoja 2010:8.
Lähteet:	Mainittu sivun yläosassa.

Asutokuntien valtionveronalaiset tulot asutokuntaa kohti Helsingin peruspiireissä vuonna 2008



Lähde: Tialstokeskus, väestötilaston erityisselvitykset