



Kruunuvuorenranta

Osayleiskaavaehdotus ja maankäyttösuunnitelmaehdotus

**Vaikutukset virkistysalueisiin ja
luonnonympäristöön**



© Helsingin kaupunkisuunnitteluvirasto 2008

Teksti ja kuvatoimitus: Riitta Jalakanen, Sirpa Kallio (Taske), Jouni Kilpinen, Kaarina Laakso, Mauri Laine, Mervi Nicklén, Leena Saransaari, Tyko Saarikko, Elina Ahdeoja

Graafikko: Tyko Saarikko

Julkaisusarjan graafinen suunnittelu: Timo Kaasinen

Ilmakuvat: Kaupunkimittausosasto, Helsinki 2006

Sisällysluettelo

1. Johdanto.....	2
2. Rakentamisen vaikutukset virkistysalueisiin.....	3
3. Rakentamisen vaikutukset luonnonympäristöön.....	5
4. Suunnittelualue.....	8
4.1 Kruunuvuoren rakentamisen ydinalue,.....	9
4.2 Kruunuvuori	12
4.3 Keskeinen virkistysalue.....	21
4.4 Koirasaarentien varren rakentamisalue	27
Lähteet.....	30

1 Johdanto

Raportissa arvioidaan rakentamisen vaikutuksia osayleiskaavan ja maankäyttösuunnitelman alueella joita seuraavassa kutsutaan suunnittelualueeksi. Kruunuvooren rannan rakentuminen tuo alueelle noin 10 000 uutta asukasta. Nyt Laajasalon asukasluku on noin 16 000.

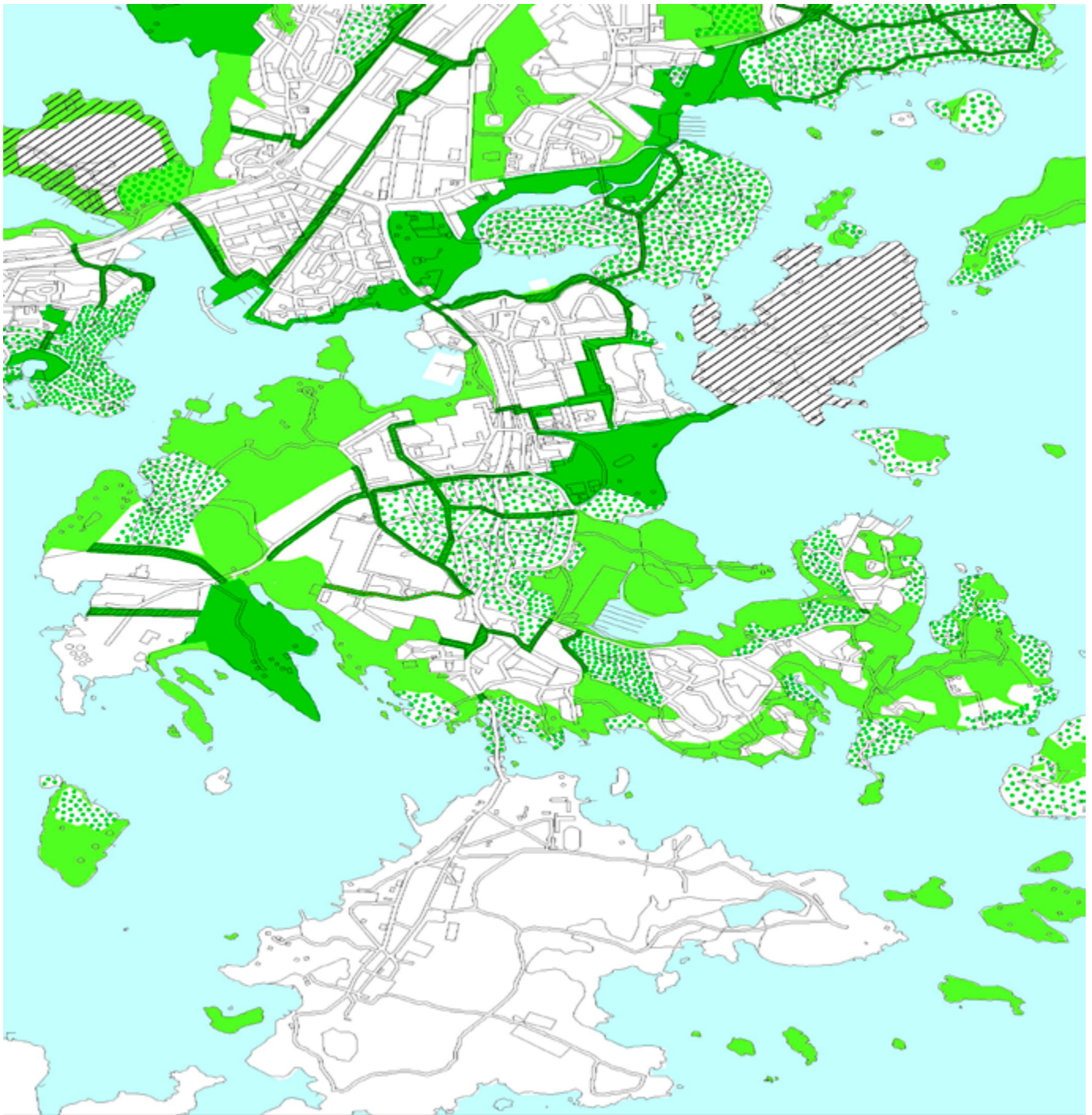
Suunnittelualueella on luonnontilaltaan ja virkistysarvoiltaan hyvin erilaisia alueita. Öljysatama-alue on pääosin käsiteltyä ja tasoitettua maastoa. Kruunuvuori, Koira-

saarentien varret ja Stansvikin länsipuolella oleva kalliometsä ovat luonnontilaisia, metsäisiä alueita. Meren rannat rantakallioineen ovat virkistysalueina arvokkaita, vaikka niiden luontoarvo ei esimerkiksi öljysataman alueella ole merkittävä.

Helsingin kaupunkisuunnitteluvirastossa on Helsingin ympäristökeskuksen kanssa tilatun konsulttityön avulla arvioitu rakentamisen vaikutuksia virkistykseen ja luonnonympäristöön.

Arvioinnissa verrataan osayleiskaavan ja maankäyttösuunnitelman aiheuttamia maankäytön muutoksia nykytilanteeseen. Vaikutusten arvioinnissa huomioidaan myös rakentamisen välillisiä vaikutuksia eli viheralueiden käytön vaikutuksia, kun asuntoalueet on rakennettu. Arvioinnissa esitetään myös suosituksia maankäytön rajauksiin ja virkistysalueiden käytön kanavoimiseen.

Yleiskaava 2002 viheraluerakennekartta, kaupunkipuistot merkitty tumman vihreällä



2 Rakentamisen vaikutukset virkistysalueisiin

Laajasalossa on kaksi suurta virkistysaluekokonaisuutta: liikuntapuiston, Aittasaaren ja Sarvaston rannan alue itäisessä Laajasalossa ja Hevossalmen, Stansvikin kartanon sekä Tullisaaren virkistysalueet Laajasalon länsiosassa. Puistoalueet ja puistokäytävät yhdistävät saaren laajat virkistysalueet.

Laajasalon läntinen virkistysaluekokonaisuus välillä Stansvik–Tullisaari rajautuu molemmilta reunoiltaan suoraan rakennettaviin alueisiin joiden keskellä virkistysalue sijaitsee.

Stansvik on Helsingin yleiskaavassa 2002 merkitty kaupunkipuistoksi. Kaupunkipuisto on kaupunginosan keskellä tai kaupunginosien välissä sijaitseva laajahko puistoalue, joka sisältää vaihtelevasti ensi sijassa lähialueen asukkaita palvelevia luonto-, kulttuuri- ja toimintaympäristöjä. Kaupunkipuisto voi sisältää myös kiinnostavia erityiskohteita, jotka houkuttelevat puiston käyttäjiä kauempaakin. Suunnittelun alueen rakentuessa Stansvik–Tullisaari virkistysalueen käyttö tulee huomattavasti lisääntymään.

Herttoniemen ranta, Tullisaaren kartanopuisto ja Roihuvuoren ranta muodostavat toisen keskuspuistomaisen viheraluekokonaisuuden ja kaupunkipuiston, Itä-Helsingin kulttuuripuiston. Itä-Helsingin kulttuuripuisto yhdistyy kevyen liikenteen sillan, Killingeholman sillan, kautta Kruunuvuorenrannan suunnittelun alueeseen. Killingeholman silta mahdollistaa myös

tämän laajan virkistysaluekokonaisuuden toiminnan ja siten myös tasaa virkistysalueiden käyttöpainetta. Laajasalon itäosan kaupunkipuistossa, joka on saaren keskuksen yhteydessä, ovat laajat liikunta-alueet. Laajasalontielle on saaren virkistysalueita erottava vaikutus.

Kevyen liikenteen pääulkoilureitistö

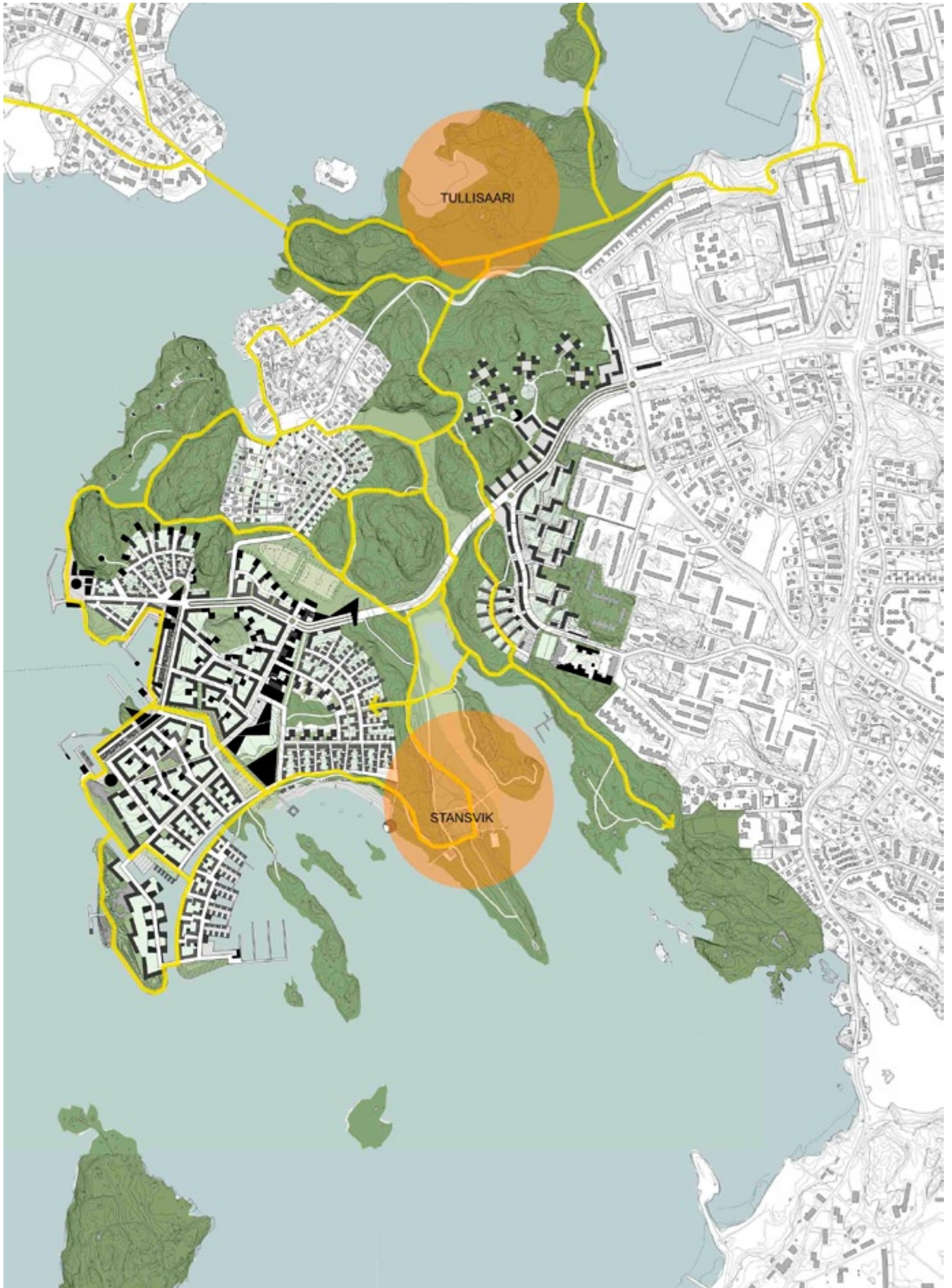
Kruunuvuorenrannan alueelle rakennetaan toiminnalliset puistoalueet ja rantoja kiertävät reitit rantapuistoinen. Ne tulevat olemaan uuden alueen asukkaiden helposti saavutettavissa ja mitä todennäköisimmin käytetyintä virkistysaluetta. Kruunuvuorenrannan merellinen virkistysympäristö avaa ja monipuolistaa virkistysaluetarjontaa myös muille kuin kruunuvuorenrannan asukkailla. Hevossalmen–Tullisaaren virkistysalueella on alueen läpi kulkeva seudullinen pääulkoilureitti, jota täydentää Kruunuvuorenrannan rantoja ja puistoakselia myöten linjatut paikalliset pääulkoilureitit. Kruunuvuorenrantaan on suunniteltu laaja uusi uimaranta, joka etelään suuntautuvana suojaisena hiekkarantapoukamana houkuttelee kävijöitä myös alueen ulkopuolelta.

Kruunuvuorenrannan suunnittelun yhtenä lähtökohtana on merenrantojen avaaminen julkiseen käyttöön ja rantojen monipuolinen hyödyntäminen. Uusien asukkaiden määrä mahdollistaa myös erilaisten virkistysalueelle soveltuvien palveluiden menestymisen alueella.

Suunnittelun alueen keskeinen virkistys-

alue ja Kruunuvuori ovat yhteensä noin 100 ha. Suunnittelun alueen koko on noin 200 hehtaaria, josta suunnitteen puolet jää virkistysalueeksi. Kun verrataan Helsingin eri kaupunginosien virkistysalueiden määrää ja kokoa, on Laajasalossa nykyisen asukasmäärän mukaan laskettuna keskimääräistä enemmän virkistysaluetta asukasta kohti. Laajasalossa on virkistysaluetta noin 349 ha ja asukkaita 15 880 eli virkistysaluetta on noin 219 m² asukasta kohden. Virkistysalueiden määrät vaihtelevat suuresti eri esikaupunkialueilla ja niiden vertailu on vaikeaa. Luvuista ei käy ilmi lasketun virkistysalueen rauhallisuus, käyttökelpoisuus, miellyttävyys ym., mutta ne kuitenkin kuvaavat virkistysalueiden määrää ja sitä, miten se on jakautunut eri kaupunginosien kesken. Esikaupunkialueista Suutarilassa on 101 m², Vartiokylässä 93 m², Munkkiniemessä 68 m² ja Itä-Pakilassa on 521 m² virkistysaluetta asukasta kohden. Jos Laajasalon asukasluku lisääntyy 10 000:lla, jää asukasta kohden noin 135 m² virkistysaluetta.

Kun huomioidaan suunnittelun alueella sijaitsevan virkistysalueen koko ja sijainti sekä uudet öljysatamakäytöstä poistuvat merelliset virkistysalueet, voidaan arvioida, että virkistysalueen koko on riittävä ja laatu erinomainen.



Keven liikenteen pääulkoilureitistö

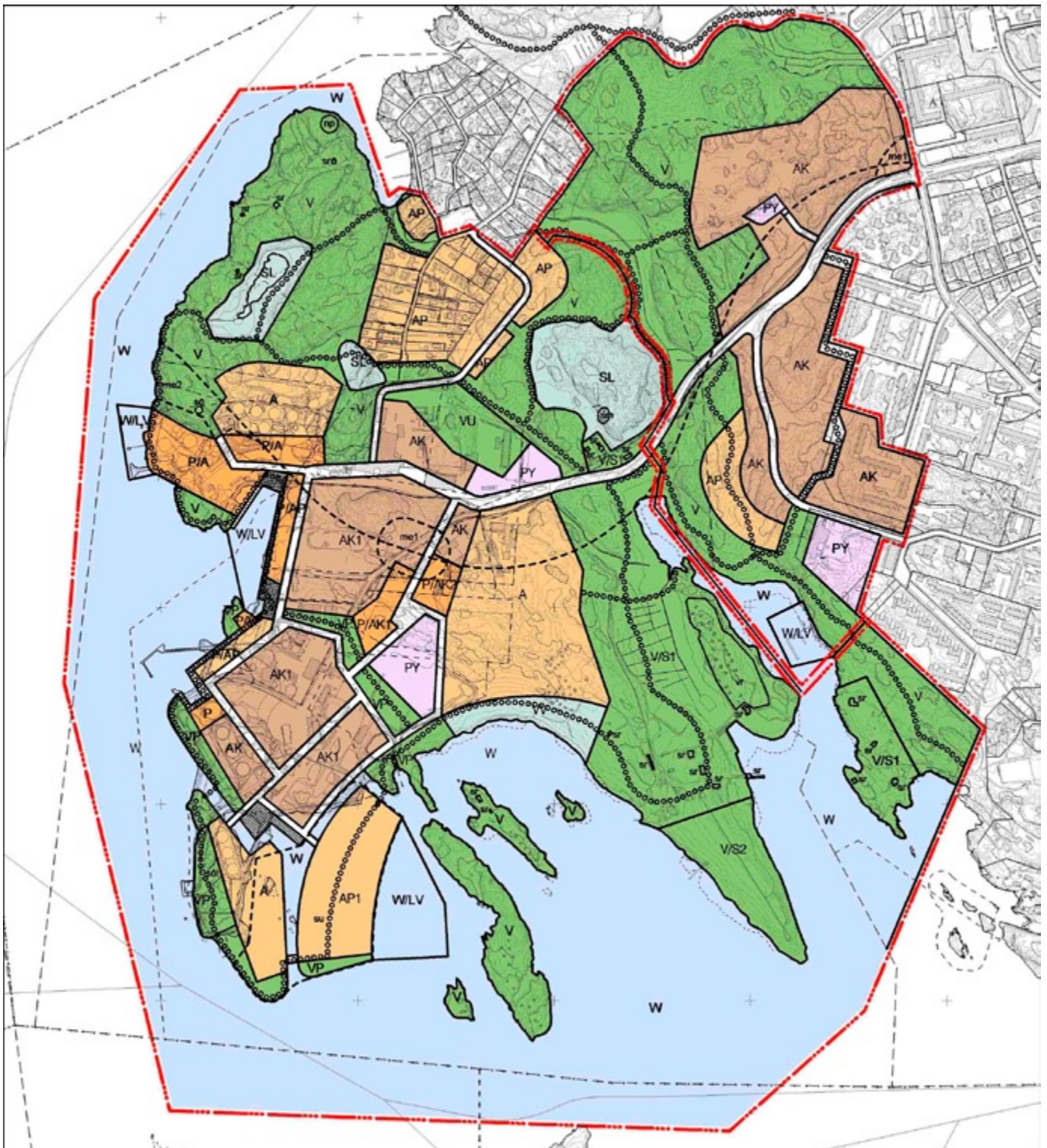
3 Rakentamisen vaikutukset luonnonympäristöön

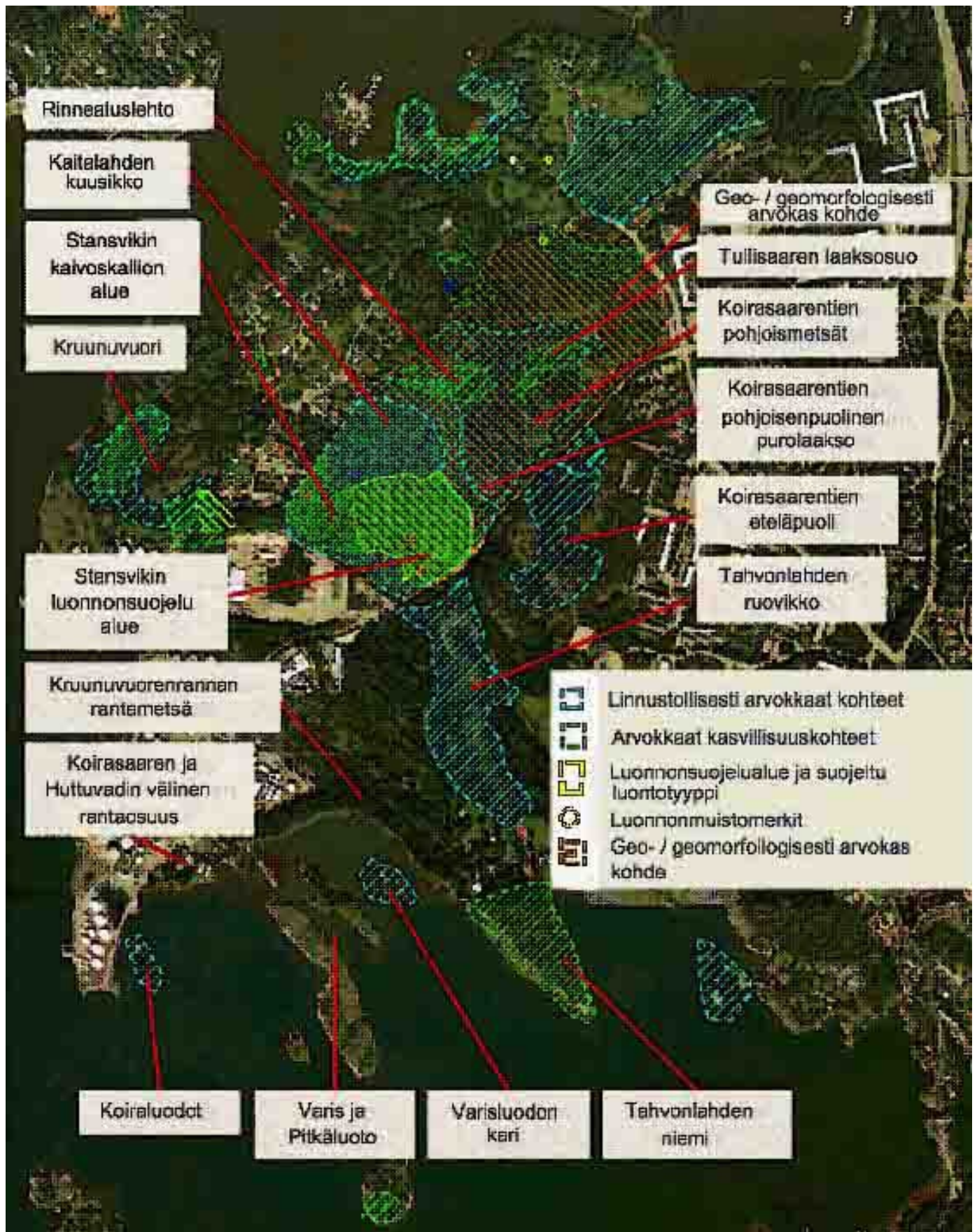
Suunnittelualue on ilman vesialueita noin 200 hehtaarin suuruinen. Rakentamisen vaikutukset olemassa olevaan kasvillisuuteen ja eläimistöön vaihtelevat suuresti suunnittelualueen eri osissa. Helsingin ympäristökeskus on inventoinut koko alu-

een ja luontotietoja on päivitetty vuonna 2004, Helsingin ympäristökeskus ja kaupunkisuunnitteluvirasto tilasivat vuonna 2005 konsulttityön, jossa luontotietoja mm. Kruunuvuoren alueelta täydennettiin. Konsultti arvioi rakentamisen vaikutuk-

sia luonnonympäristön ohjelmavaiheen maankäyttösuunnitelman pohjalta. Luontovaikutuksien arvioinnissa esitetään myös suosituksia rakentamisen rajauksiin ja annetaan ohjeita alueiden tarkemmalle suunnittelulle.

Osayleiskaava- ja maankäyttösuunnitelma jonka pohjalta rakentamisen vaikutukset virkistysalueisiin ja luonnonympäristöön on laadittu





Suunnittelualueella sijaitsevat arvokkaat luontokohteet (Helsingin ympäristökeskus)

Luontokohteiden arvottaminen

Helsingin ympäristökeskus on rajannut ja luokitellut Kruunuvuoren osayleiskaava-alueella sijaitsevat arvokkaat luontoalueet.

Helsingin ympäristökeskuksen arvokkaiksi luokiteltujen kasvillisuus- ja kasvistokohteiden arvottamiskriteerit ovat seuraavat:

1. Ensisijaiset arvot

Kohde kuuluu ylimpään sellaiseen luokkaan, jossa yksikin sen alla luetelluista kriteereistä täyttyy. Näin saatua luokkaa voidaan kuitenkin korottaa tai alentaa kohdassa 2 lueteltujen lisäarvojen toteutumisen perusteella.

Luokka I (hyvin arvokas)

Kohteessa kasvaa valtakunnallisesti uhanalainen laji
Kohteessa kasvaa alueellisesti uhanalainen laji
Kohteessa kasvaa Helsingissä äärimmäisen uhanalainen laji
Kohteessa on tai siihen kuuluu Helsingissä hyvin harvinainen ympäristötyyppi

Luokka II (huomattavan arvokas)

Kohteessa kasvaa valtakunnallisesti silmälläpidettävä laji
Kohteessa kasvaa Helsingissä erittäin uhanalainen laji
Kohteessa kasvaa Helsingissä vaarantunut laji
Kohde on tai siihen kuuluu Helsingissä harvinainen kasvillisuus- tai ympäristötyyppi (ml. luonnonsuojelulain mukaiset suojellut luontoluontotyypit)

Luokka III

Kohteessa kasvaa Helsingissä silmälläpidettävä laji
Kohteen lisäarvot ovat huomattavat

2. Lisäarvot

Lisäarvoja voidaan käyttää ensisijaisten (1) arvojen perusteella saadun arvoluokan korottamiseen tai alentamiseen tahi (2) sellaisinaan riittävän huomattavina ilmetessään kohteen sijoittamiseen arvoluokkaan III. Näihin arvoihin sisältyvät vertailut ovat alueellisesti Helsingin sisäisiä.

A. Ne ensisijaiset arvot, jotka oikeuttavat alempaan luokkaan kuin se, johon kohde muulla arvolla tai muilla arvoilla kuuluu.
B. Helsingissä muuten kuin uhanalaisina

tai silmälläpidettävänä huomionarvoiset kasvilajit (laadukasta ympäristöä indikoivat lajit)

C. Luonnontilaisuus, säilyneisyys (metäisissä ympäristöissä sisältää puuston järeiden)

D. Esteettiset arvot, näyttävyys ("kukkaisniityt", topografia, maisema yms.)

E. Monipuolisuus (kasvisto, kasvillisuus, pienympäristöt)

F. kasvillisuustyyppien edustavuus (myös tyyppillisuus) ja erikoisuus

G. Historialliset arvot (linnoittaminen, yhteys kartanoympäristöihin ym.)

H. Laajuus (pinta-ala)

I. Sijainti (etenkin luonnonympäristöjen tai kasvien ääriesiintymät tiiviin rakentamisen rajoilla ja sisällä)

3. Yksittäiskohteet

Helsingissä harvinaisten puiden ja pensaiden suojeluarvoisiksi katsotut esiintymät, jotka eivät kuulu osana ensisijaisten arvojen ja lisäarvojen perusteella määrittäviin arvokkaisiin kohteisiin, mutta (soveltaen) täyttävät ainakin yhden kohdan 2 lisäarvoista. Arvoluokkana on aina III

Arvokkaat kasvillisuus- ja kasvistokohteet perustuvat Arto Kurton ja Leena Helyrannan kasvistokartoituksiin ja rajauksiin. Aineistoa on päivitetty 2004 ja 2005.

Helsingin ympäristökeskuksen arvokkaiden lintualueiden luokituskriteerit ovat seuraavat:

Luokittelussa käytetään neljää kriteeriä allaolevassa järjestyksessä. Pääpaino on pesimälajistossa sekä alueen laadussa.

- 1) Pesimälajisto
- 2) Alueen laatu
- 3) Muuttaja- ja talvehtijalajisto
- 4) Alueen arvo retkeilykohteena

Pesimälajiston luokitusarvo määrittyy EU:n ja valtakunnallisesti uhanalaisten lajien määrään, alueellisesti uhanalaisten lajien määrään, edellisten lajien pesintöjen säännöllisyyteen, peruslajien runsauteen ja lajimäärään, sekä laadukasta ympäristöä indikoivien lajien määrään.

Alueen laadussa on tarkasteltavana kohteen ympäristötyypin yleisyys Helsingin alueella, kohteen pinta-ala, kohteen monipuolisuus suhteessa sen pinta-alaan, kohteen luonnontilaisuus ja pesimälintulajisto suhteessa pinta-alaan.

Muuttaja- ja talvehtijalajiston merkittävämät kohteet ovat laajoja peltoalueita. Helsingissä niitä ovat esim. Viikin ja

Niskalan pellot.

Kohteen retkeilyarvo perustuu kolmeen edelliseen kohtaan. Retkeilyarvo eli se, että alue on suosittu retkeilykohde, huomioitiin silloin, kun linnusto- ja ympäristökriteerien nojalla alueen luokittelun raja oli epäselvä.

Linnustollisesti arvokkaat kohteet on koottu pääosin vuonna 1999 (Matti Koivula) ja aineistoa on täydennetty täydennyskartoituksessa 2003. Koivulan tekemät rajaukset perustuvat Helsingin lintuatlaskartoituksen yhteydessä kerättyyn aineistoon ja muihin lintuharrastajien havaintoihin vuosina 1996-1998.

Helsingin geologisesti arvokkaat kohteet perustuvat Antti Sallan vuonna 2003 tekemään selvitykseen.

4 Suunnittelualue



Suunnittelualan osa-alueet

Suunnittelualue on jaettu neljään osa-alueeseen joiden arvokkaita luontokohteita ja rakentamisessa huomioitavia seikkoja selostetaan kunkin osa-alueen kohdalla erikseen.

Rakentamisen ydinalue

Rakentamisen ydinalue on ollut öljysatamakäytössä jossa pääosa maan pinnasta on tasoitettua asfaltti- tai sorakenttää. Voimakkaasti käsitellyn maaston reunamiin ja väliin on jäänyt yksittäisiä pieniä metsäsaarekkeita, joilla ei ole merkittävää luontoarvoa. Öljysataman ja Stansvikin kartanopuiston väliselle kalliiselle metsäselänteelle on osoitettu rakentamista. Rakentaminen polveilee varsinaisen öljysatama-alueen ulkopuolelle myös Kruunuvuoren eteläosaan.

Keskeinen virkistysalue

Keskeinen virkistysalue säilyy nykyisellään. Sen eteläisin niemeke, Stansvikin kartanopuisto, on valtakunnallisesti kulttuurihistoriallisesti merkittävää ympäristöä. Noin 100 hehtaarin suuruisen virkistysaluekokonaisuuden ytimessä on Stansvikin luonnonsuojelualue ja kalliiset metsäselänteet.

Kruunuvuoren virkistysalue

Pohjois-eteläsuuntainen viheryhteys sekä myös poikittainen viheryhteys noin 17 ha:n kokoiselle Kruunuvuoren virkistysalueelle säilyvät.

Koirasaarentien varret

Koirasaarentien varret ovat hyvin jyrkkäpiirteistä kalliosta metsää, jossa metsäkasvillisuus vaihtelee lakimänniköiden ja suopainanteiden välillä.

4.1 Kruunuvuorenrannan rakentamisen ydinalue

Öljysataman alue on suurimmaksi osaksi käsiteltyä maastoa. Alueen eteläosan rantametsä luotoineen ja siihen liittyvä metsäinen kalliorinne sekä kapea reuna Kruunuvuoren rajalla ovat öljysatamatoimintojen ulkopuolelle jääneitä luonnonalueita. Alueen sisällä on yksittäisiä pieniä metsäsaarekkeita ja rannoilla näkyy paikoin täytön ulkopuolelle jäänyttä rantakalliota.

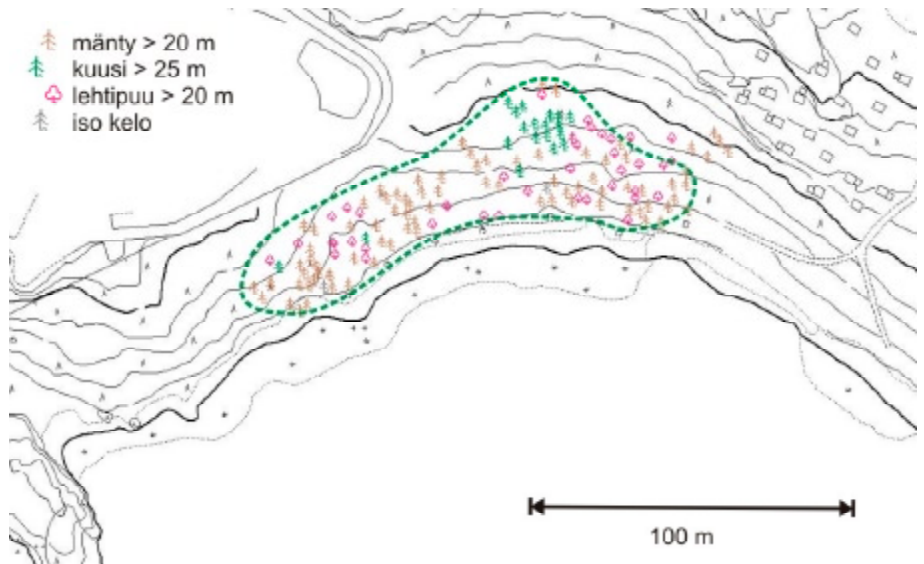
1. Kruunuvuorenrannan rantametsä

Kruunuvuorenrannan rantametsä on alue, joka alkaa öljyvaraston eteläpuolelta ja jatkuu Tahvonlahdenniemen tyvelle lähelle Stansvikin kartanoa. Alueen länsireunassa on kallioniemi ja keskiosassa Uudenkylän mökkialue. Rantaa käytetään uimarantana ja soutuveneiden säilytyspaikkana. Luonnonalueen koko on noin 9,5 hehtaaria.

Rantametsä on pääosin männikköä, jossa kasvaa tiheää pihlaja-alikasvos. Osa männystä on järeitä. Pohjoisempaan kalliobelänteellä matalampien mäntyjen joukossa on katajia. Rantaviivan tuntumassa kasvaa lehtipuustoa, etenkin tervaleppiä. Ranta on enimmäkseen ruokkoinen, mutta ruokovyöhyke on enimmilläänkin vain parinkymmenen metrin levyinen.



Kruunuvuorenrannan edustalla on kapealti järviruokkoa. Tervalepikko erottuu rannassa vaaleana.



Kuva 1. Kruunuvuorenrannan rantametsän vanhin osa kaupunkimittausosaston aineiston perusteella. Alueen länsipuolella männyt saavuttavat yleisesti 15–18 metrin pituuden.

1.1. Merkittävät luontokohteet

Alueella ei ole arvokkaita luontokohteita, mutta vanha männikkö on säilyttämisen arvoinen. Järeillä kilpikaarnamännillä on maisemallista arvoa, ja ne ovat harvinaisehkon karhunkäävän kasvupaikkoja. Vanhoja mäntyjä on sekä itärannalla että öljysataman eteläpuolella. Kallioliakialueella männyt ovat pienempiä ja osittain

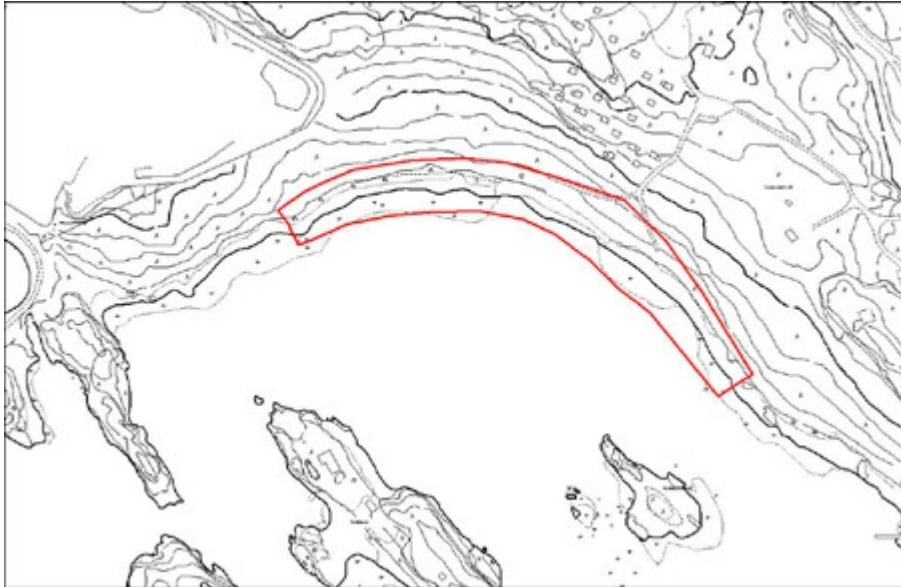
kuivien kesien vaurioittamia.

Ranta-alueen edustalla sijaitseva Varisluodonkari (0,95 ha) on linnustollisesti arvokas kohde (Arvoluokka III; Helsingin kaupungin ympäristökeskus 2005). Kesällä 2005 sen pesimälinnustoon kuuluivat ainakin silkkiuikku, valkoposkihanhi, sinisorsa, tukkasotka, kalalokki ja kalatiira. Joinakin kesinä myös lapintiira on kuulunut lajistoon. Uhanalainen selkälokki kuuluu mahdollisiin pesimälajeihin, mutta sitä ei tavattu kesällä 2005.

1.2. Suunnitellun maankäytön vaikutus luonnonympäristöön ja suositukset

Rantametsän alueelle suunnitellaan asuntorakentamista. Rantametsä jää noin 50 metrin leveydellä rakennetun alueen ulkopuolelle. Kruunuvuorenrannan osayleiskaavassa rantametsän reuna on varattu uimarannaksi. Ranta-alueen länsipuolisen niemen kautta suunnitellaan ulkoilureittiä eteläpuoliseen Pitkäluodon saareen.

Rantametsällä ei ole erityisiä luontotarvoja. Myös alueen vesikasvillisuus todettiin kesällä 2005 tavanomaiseksi. Luonnontilaisen rannan maisemallinen merkitys on nykyisellään huomattava. Rantaa reunustaa 10–20 metrin levyinen järviruokko, jonka ulkoreunassa on vettä



Kuva 2 Uimarannaksi rakennettavan alueen rajausehdotus.

noin 1,50–1,75 metriä. Jyrkähköä rantaa on hankala muuttaa uimarannaksi vesialuetta täyttämällä, joten uimarantaa olisi rakennettava rantametsän suuntaan. Uimarannan rakentaminen muuttaisi alueen hyvin toisen tyyppiseksi kuin mitä se on nykyisin. Haittoja saattaisi ilmetä myös linnustollisesti arvokkaalla Varisluodonkariilla uimareiden noustessa maihin.

Uimaranta vaikuttaa alueen luonnonoloihin ja maisemaan suunniteltua vähemmän, jos ranta-alueen länsiosa jätetään luonnontilaan tai ainakin rajataan uimarannan ulkopuolelle. Tällöin myös Pitkäluodolle kallioiden niemenkärjen kautta johtava reitti jäisi hieman sivuun uimarannalta. Uimarannan rajausehdotus esitetään kuvassa 2. Reitille voidaan johtaa ulkoilutie uimarannan kautta.

Rannan käyttöä suunniteltaessa tulisi ottaa huomioon myös vanha puusto, jolla on maiseman elävöittäjänä huomatta merkitys virkistyskäyttöön varatulla alueella. Ranta-alueen kilpikaarnamännnyt kestävät hyvin rannan uimakäyttöä, mikäli niiden juuristoa ei vaurioiteta aluetta rakennettaessa. Säilyttämisen arvoista puustoa on erityisesti kuvaan 1 rajatulla alueella. Myös lännempänä kasvaa muutamia kilpikaarnamäntyjä. Vanhoja mäntyjä kasvaa lisäksi itärannalla.

Suurin osa rantametsän vanhimmasta, kuva 1 mukaisesta puustosta jää rakentamisen ulkopuolella. Vanha puusto vaatii säilykseen riittävän elintilan myös juuristolle. Puiden viereen juuristoalueelle rakennettu katu tai muut täytöt aikaansaavat puun kuoleamisen. Arvokkaan kilpikaar-

namännikön pinta-alan supistuessa myös sen maisemallinen merkitys ohenee. Rantametsikön säilyminen elinvoimaisena myös uusissa muuttuneissa olosuhteissa on maiseman kannalta erittäin tärkeää. Siksi tulisivin huolehtia jäljelle jäävän metsikön, metsän reunan, aitaamisesta ja suojaamisesta rakentamisen aikana.

Äärevissä oloissa kasvillisuuden sietokyky muutoksille on huono. Rakennusalueilla luonnonympäristö muuttuu täysin. Tiiviin rakennusalueen sisällä olemassa olevan kasvillisuuden säilyminen on hyvin epävarmaa. Maastomuotoja ja ehjää kalliopintaa säästyy parhaiten kun rakennukset ja tiet suunnitellaan myötäilemään olemassa olevaa topografiaa.



Koiraluodot

Stansvikin Uudenkylän mökit jäävät rakentamisen alle. Uudenkylän mökkiläisten kesäviettäpaikka häviää ja rakentaminen vaikuttaa suoraan heidän virkistysmahdollisuuksiinsa. Uudet korvaavat mökkipaikat tulee osoittaa esim. Vanhakylän mökkialueelta.

Lintujen pesimäpaikkana merkittävä Varisluodonkari sijaitsee suunnitellun uimarannan eteläpään kohdalla. Varisluodon ja mannerrannan välissä on syvätkö vesialue, mutta Varisluodolle pääsee uimalla. Uimarien aiheuttama häirintä Varisluodolla pysyy vähäisenä, jos uimarantaa ei jatketa Varisluodon kohdalle asti (kuva 2). Varisluodolle tulisi pystyttää linnustonsuojelualueen kyltit rannan käytöstä riippumatta.

2. Koiraluodot

2.1. Merkittävät luontokohteet

Koiraluodot sijaitsevat Koirasaaren itäpuolella. Ne ovat 0,64 ha:n suuruinen kallioluotoryhmä, joka on Helsingin ympäristökeskuksen luontotietojärjestelmän mukaan linnustollisesti arvokas kohde (Arvoluokka III).

2.2. Suunnitellun maankäytön vaikutus luonnonympäristöön

Koiraluodot jäävät mahdollisesti maantäytön/laiturirakennelmien alle ja linnustollisesti merkittävät luodot häviävät. Luonto ja maisemaelementteinä ne voitaisiin ottaa esiin rikastuttamaan alueen tulevaa rakennettua ilmettä.

3. Pitkäluoto ja Varisluoto

Kruunuvuorenrannan eteläpuolella sijaitsevista saarista Pitkäluoto on karu, 400 metrin pituinen kalliosaari, jonka kallioperä on graniittia. Saaren puusto on matalaa. Saaren keski- ja eteläosassa on lomamökkejä. Varisluoto on metsäisempi, noin 200 metrin pituinen saari. Suurin osa siitä on loma-asumusten pihamaata.

3.1. Merkittävät luontokohteet

Pitkäluodossa ja Varisluodossa ei ole todettu aiemmin arvokkaita luontokohteita. Kesän 2005 inventointien perusteella Pitkäluodon pohjoispäässä sijaitseva pieni kallioketo on saarten merkittävien kohde, mutta sitäkin voidaan pitää vain paikallisesti arvokkaana.

3.2. Suunnitellun maankäytön vaikutus luonnonympäristöön ja suositukset

Pitkäluoto ja Varisluoto ovat Kruunuvuorenrannan virkistysaluetta. Pitkäluodon länsirannalle suunnitellaan venelaitureita. Pitkäluotoon kuljetaan tulevaisuudessa kallioliemen ja saaren pohjoiskärjen yhdistävän kävelysillan kautta. Siltayhteyttä suunnitellaan myös Pitkäluodon ja Varisluodon välille.

Kesän 2005 inventointien perusteella Pitkäluodon kasvillisuus on hyvin säilynyttä, sillä saaren rakentamattomissa osissa on liikuttu vähän. Vuosituhannen alun kuivat kesät ovat vaikuttaneet saaren kasvillisuuteen, ja huomattava osa kallioiden puustosta on kuollut.

Karut kallioalueet kestävät kulutusta huonosti. Vaikka Pitkäluodolla ei olekaan erityisen arvokkaita luontokohteita, tulisi kasvillisuuden kulumista hillitä ohjaamalla ulkoilijoiden liikkumista. Kulku ohjautunee luonnostaan saaren lakiosiin ja länsirannalle, joissa on loivapiirteisiä silokallioita. Kulkua voidaan kanavoida esimerkiksi rakentamalla pohjustettuja polkuja.

Varisluotoon suunniteltu siltayhteys ei ole toivottava, sillä Varisluoto on pieni ja sen kasvillisuus kestää huonosti lisääntyvää kulutusta. Saaren käyttö mökkialueena haittaa myös sen virkistyskäyttöä. Sopiva kompromissi alueen tulevan käytön ja kasvillisuuden kulumisen välillä voisi olla se, että siltayhteys tulisi vain Pitkäluotoon ja liikkuminen pyritäisiin ohjaamaan Pitkäluodon pohjoisosaan. Pitkäluodon pohjoispään salmen kautta kuljetaan jonkin verran veneillä. Tämä ja veden vapaan liikkumisen turvaaminen tulisi ottaa siltarakenteissa huomioon.

4. Koirasaaren ja Huttuvadin välinen rantaosuus

Kruunuvuoren rantametsän itäpuolella sijaitseva Koirasaaren ja Huttuvadin välinen rantaosuus on öljysataman käytössä. Alue on aidattu. Sen länsipäässä on täyttörantaa ja keski- ja itäosa kalliorantaa (kuva 3). Sataman täyttömaakenttä ulottuu paikoin rantaan asti; muualla luonnontilassa säilyneen rantakaistaleen leveys vaihtelee muutamasta metrillä pariinkymmeneen metriin. Vesialueella pohja on kovaa, paikoin kalliosta ja vesi syvenee melko nopeasti. Vesikasvillisuutta on niukasti ja se keskittyy aivan rannan läheiselle alueelle.

Osa-alueen etelärannalla on kapea somerikkoinen, osin kalliainen merenrantaniitty, muutamia pieniä niittyaukkuja sekä länsipäässä matalia mäntyjä ja nuoria tervaleppiä. Laajimmalla niittykuviolla on monipuolinen kasvilajisto. Rantaviivan tuntumassa kasvaa rannikkia, suolavihvilää ja

rönsyrölliä ja kauempana rannasta mm. pietaryrttiä, purtojuurta, mesiangervoa, kannusruohoa, ojakärsämöä ja rantakukkaa. Harvinaisia kasvilajeja ei tavattu.

Koirasaaren puoleinen ranta on kivimurskeesta koostuvaa täyttömaata. Ranta on jyrkkä ja enimmäkseen kasviton.

4.1 Merkittävät luontokohteet

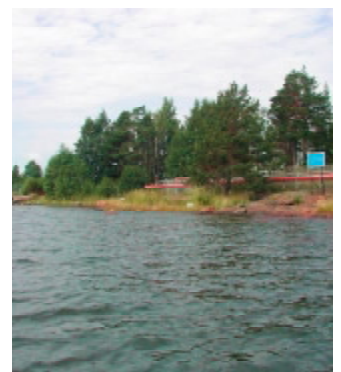
Alueella ei ole merkittäviä luontokohteita. Sieltä ei myöskään tavattu harvinaisia kasvilajeja.

4.2 Suunnitellun maankäytön vaikutus luonnonympäristöön

Kruunuvuorenrannan maankäyttöluonnoksessa Koirasaaren ja Huttuvadin välissä on pienvenelaitureita ja länsireunassa uutta, rakennettua täyttörantaa. Vielä jäljellä oleva luonnoranta jäisi suurimmaksi osaksi rakennettavan alueen alle. Rakentamisella ei kuitenkaan olisi huomattavaa vaikutusta Kruunuvuorenrannan luonnon monimuotoisuuden kannalta.



Kuva 3 Koirasaaren ja Huttuvadin välinen ranta-alue. Laajin rantaniitty on varjostettu punaisella.



Edessä Pitkäluodon pohjoisosa, taustalla Varisluoto

4.2 Kruunuvuori



Kruunuvuorenlampi



Hylätty huvila Kruunuvuoressa

Öljysataman pohjoispuolella sijaitseva Kruunuvuoren alue on noin 20 hehtaarin laajuinen kalliainen niemi, jonka rantakallioilta avautuu esteetön näkymä Kruunuvuorenselälle. Niemen keskiosassa kallioiden välisessä painanteessa on lähes erämaisen olinen Kruunuvuorenlampi. Viljo Erkamo (1949) ehdotti lampea ja sen ympäristöä on luonnonsuojelualueeksi jo vuonna 1949, mutta yksityismailla sijaitsevan alueen suojelu ei ole edennyt.

Kruunuvuori on vanhaa, väljästi rakennettua huvila-aluetta, mutta suurin osa huviloista on hylätty ja ränsistynyt. Huvilat ovat sijainneet Kruunuvuorenlammen länsi- ja pohjoispuolella. Nykyisin käytössä on kolme huvilaa ja muutamia pienempiä rakennuksia. Huviloille johtava hiekkatie kulkee lähellä Kruunuvuorenlammen itärantaa. Kruunuvuoren itäpuolella on tiivis pientaloalue ja eteläpuolella on öljysatama.

1 Kasvillisuus

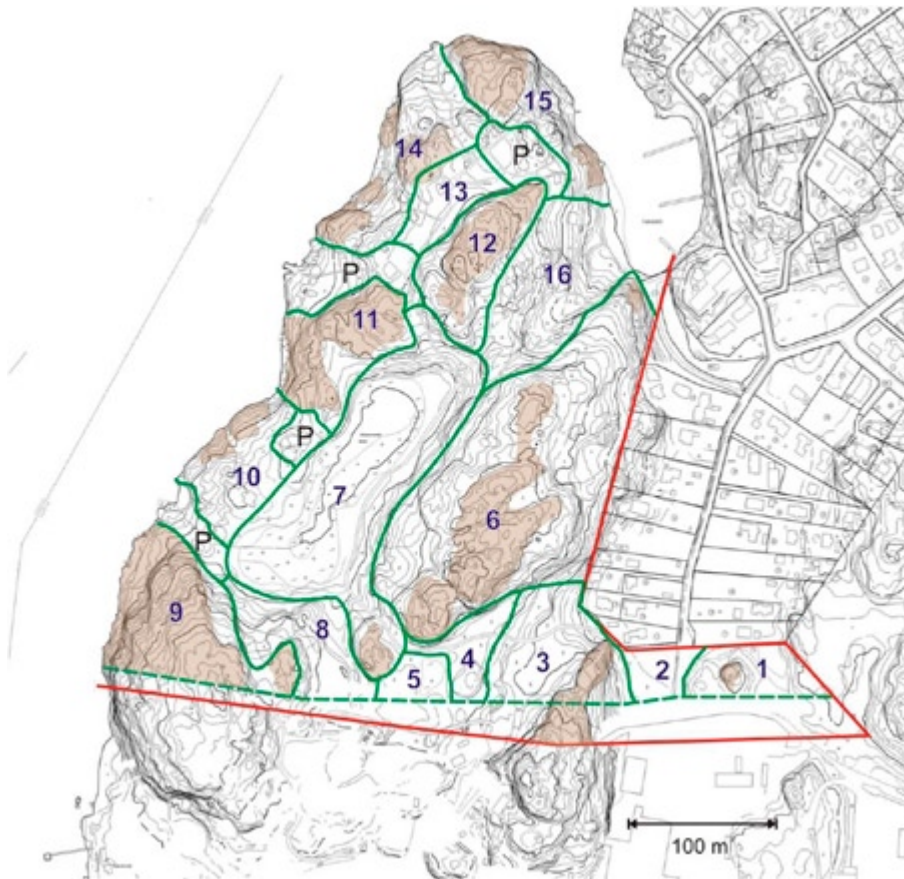
Kruunuvuori on luonnonoloiltaan vaihtelevaa maastoa. Alueelta erotettiin kasvillisuuden ja pinnanmuotojen perusteella 16 osa-aluetta (kuva 4).

Osa-alue 1

Pientalojen ja öljysataman varastokentän välinen metsikkö, jonka länsipäässä on kalliokupura ja itäpäässä kosteapohjainen notkelma. Puusto on nuorta kuusikkoa ja lehtipuustoa, mm. vaahteroita, pihlajia ja haapoja. Itäpään painanteessa kasvaa raitoja ja nuoria kuusia. Pensas- ja kenttakerroksessa on lehtomaisen kankaan lajistoa, mm. metsäkastikkaa, vadelmaa, maitohorsmaa sekä niukasti punaherukkaa ja lehtokuusamaa. Alueen läpi kulkee vanha pitkospuureitti itäpuolella sijaitsevalle Stansvikin kaivoskalliolle.

Osa-alue 2.

Pieni tasamaalla sijaitseva metsäkuvio. Puusto on varttuvaa kuusikkoa, jonka alla kasvaa tiheää pihlajavesakkoa. Kenttä- ja pensaskerroksessa on kulttuurivaikut-



Kuva 4. Kruunuvuoren osa-alueet. Avokalliot ja harvapuustoiset kallioalueet on merkitty ruskealla ja käytössä olevat pihamaat, joita ei inventoitu, P-kirjaimella. Katkoviivalla on merkitty öljysataman aita, jonka eteläpuoli on korkeimpia kallioalueita lukuun ottamatta täyttömaakenttää. Uloin, punainen viiva on selvitysalueen raja.

teisen lehdon lajistoa, mm. keltamaa, mustakonna-marjaa, punaherukkaa, tertuseljaa, kieloa ja kevättähtimöä.

Osa-alue 3.

Jyrkkäpiirteinen kallioalue ja sitä ympäröivä lehtokuvio, joka muodostaa monipuolisen, hyvin säilyneen kokonaisuuden. Kallion itä- ja länsirinteellä sekä lähellä asuinrakennuksia Kruunuvuorenlammelle johtavan hiekkatien molemmin puolin kasvaa metsälehmäksiä. Lehmusten lisäksi alueella kasvaa suuria kuusia ja joitakin isoja koivuja ja mäntyjä. Alikasvoksena on etenkin tuomia ja pihlajia. Kallion itärinteen nuori lehtipuusto on tiheää.

Kenttakerroksessa vallitsevat tuoreen lehdon lajit, mm. käenkaali, oravanmarja, sinivuokko, nuokkuhalmikkä ja tesma ovat runsaita. Lajistoon kuuluvat myös vaateliaat lehtokasvit mustakonna-marja, näsiä ja kevätlinnunherne.

Kallioalueen kasvillisuus on säästynyt kulutukselta. Kalliolla ei kasva harvinaisia kasvilajeja. Runsaimpia ovat keto-orvokki,

kalliokielio, isomaksaruoho, kallioimarre ja haisukurjenpolvi. Kalliolle johtavat vanhat, huonokuntoiset betoniporaat.

Kallion länsipuolella on kosteapohjainen painanne, joka on kasvillisuutensa perusteella luokiteltavissa lähinnä saniaislehdoksi, mm. metsäalvejuuri, hiirenporras ja kotkansiipi kuuluvat lajistoon. Notkelman itäreunassa kasvaa ryhmä nuoria metsälehmäksiä. Ylispuusto on varttunutta kuusikkoa ja pensaskerros paikoin tiheää.

Lehmusesiintymä on rajattu luonnonsuojelulailta suojelluksi luontotyyppiä. Koko lehtokuvio on mukana Helsingin kaupungin luontotietojärjestelmässä arvokkaana kasvillisuus- ja kasvistokohteenä.

Osa-alue 4.

Kalliorinteen alapuolinen metsäkuvio, jonka ylispuustona on nuorehkoja kuusia ja mäntyjä. Kruunuvuorenlammelle johtavan tien varressa kasvaa joitakin järeitä mäntyjä. Kenttakerroksessa on mustik-

katyyppin lajistoa, mm. mustikkaa, kieloa, metsälauhaa ja metsäkastikkaa. Tien eteläpuolisella matalalla kallioharjanteella kasvaa kanervaa ja muuta tavanomaista kalliokasvillisuutta.

Osa-alue 5.

Vettynyt notkelma, jossa on vehkan ja muun kasvillisuuden täyttämä matala, reunaosistaan soistunut lampare. Notkelma lienee vettynyt sen jälkeen, kun öljysataman puolelle notkelman eteläreunaan on läjitetty täyttömaata (jäljellä on joitakin isohkoja koivunkantoja). Soistuneen alueen reunaosissa kasvaa tuhkapajua, nuoria tervaleppiä, nuoria hieskoivuja, pullosaraa ja muita tulvavaikutteisille metsämailla tyypillisiä kasvilajeja.

Osa-alue 6.

Kallioselänne, joka kattaa suuren osan Kruunuvuoren alueen itäosasta. Kallion laki kohoaa noin 30 metriä merenpinnan yläpuolelle. Laki on harvapuustoista kalliomaastoa, jossa on silokalliota, mutta paikoin myös pikku jyrkänheitä. Kasvillisuus on karuille kallioille tyypillistä. Kenttakerroksessa on etupäässä metsälauhaa, ahosuolaheinää, puolukkaa ja kanervaa. Jäkäläpeitteitä on monin paikoin. Puusto on matalaa männikköä, jossa kasvaa sekapuina katajia, haapoja ja koivuja. Kuolleita ja riutuvia mäntyjä on runsaasti muutaman vuoden takaisen kuivan kesän jäljiltä. Niiden sekaan on noussut puolen metrin mittaisia koivunvesoja.

Kallioalueen länsi- ja pohjoisrinteellä on korkeampaa puustoa, jossa on ylispuina mäntyjä, jonkin verran kuusia, koivuja sekä joitakin haapoja. Kenttakerroksessa vallitsee mustikkatyyppin lajisto. Mustikan lisäksi runsaita kasveja ovat kangasmaitikka, metsälauha ja vanamo.

Jyrkkäköllä itärinteellä kasvaa ylispuina varttuvaa ja varttuneita kuusia ja sekapuina koivuja. Kenttakerroksen kasvillisuus on lähinnä käenkaali-mustikkatyyppiä.



Saniaiskorpea Kruunuvuorenlammien etelärannalla

Osa-alue 7.

Kruunuvuorenlampi lähiympäristöineen. Nevarantainen lampi sijaitsee noin 300 metrin mittaisessa kalliomaaston painanteessa. Luonnontilaisen lammen pinta-ala on 0,4 hehtaaria ja lampea ympäröivän soistuneen alueen laajuus noin 0,65 hehtaaria. Lammen etelärannalla on hyllyvää avonevaa, muualla on kapea, kantavampi nevarunus. Rantasoiden kasvillisuus on monipuolista, suokasveista tavataan mm. suopursua, muurainta, karpaloa, variksenmarjaa ja riippasaraa. Itse lampi on melko karu. Erityisesti eteläpäässä kasvaa kuitenkin vehkaa, lummetta ja pikkuvesihernettä.

Eteläpään neva muuttuu lammesta pois päin siirryttäessä lehto- ja saniaiskorveksi, jossa kasvaa kookkaita tervaleppiä. Saniaisista tavataan hiirenporrasta, metsäalvejuurta ja isoalvejuurta. Lammen muu lähiympäristö on hyvin säilynyttä, lähes aarnimaista männikköä.

Pohjoisrannan tuntumassa ja itärinteessä kasvaa myös suuria kuusia. Pystyyn kuivuneet männyt lisäävät aarnimaisuuden tuntua. Vanha puusto reunustaa myös lammelle idästä johtavaa hiekkatietä: tien varressa on toistakymmentä kookasta kilpikaarnamäntyä. Hiekkatie kaartaa lammen itäpuolitse Kruunuvuoren kärkeen. Eteläpään lehtokorven läpi johtaa pitkospuureitti rannan loma-asunnoille. Reitistä erkanee lammen länsirantaa myötäilevä polku.

Kruunuvuorenlammen luonnontila on säilynyt hyvänä. Lampi on luokiteltu Helsingissä arvokkaaksi kasvillisuus- ja kasvistokohteeksi ja varattu Helsingin yleiskaava 2002:ssa luonnonsuojelualueeksi.

Osa-alue 8.

Kruunuvuorenlammen eteläpuolinen rinne. Harvapuustoinen kalliorinne, jonka alaosassa on kuusia ja mäntyjä kasvavaa käenkaali-mustikkatyyppin metsää ja ylempänä karumpaa, matalaa mäntymetsää kasvavaa kalliota. Rinteessä kasvaa useita kookkaita, vanhoja mäntyjä. Kuvion itäosassa on kosteapohjainen, kallioiden välinen notkelma, joka viettää lammen suuntaan. Painanteen puustona on haapoja, koivuja ja muutamia vanhahkoja mäntyjä. Kenttäkerroksessa vallitsevat suuret saniaiset hiirenporras, metsäalvejuuri ja kivikkoalvejuuri.



Kruunuvuorelle tyypillistä kulottunutta kalliomännikköä niemen pohjoiskärjestä.

Osa-alue 9.

Kruunuvuorenkallio. Niukkakasvinen, rannasta melko jyrkästi 25 metrin korkeuteen kohoava avokallio, jonka kasvillisuus oli heinäkuussa 2005 kulottunutta ja vähät paikalla kasvaneet männyt kuolleita ja keloutuneita. Lakialueen ja länsirinteen kasvillisuus on karuille merenrantakallioille tyypillistä, mm. metsälauhaa, ahosuolaheinää, kanervaa ja jäykkärölliä. Kalliokielo, keto-orvokkia ja ketokeltoa kasvaa pieninä laikkuina. Sataman aidan kohdalla on myös niukkakasvisten joutomaiden tyyppikasveihin lukeutuvaa litutillää. Kallion itärinne on puustoisempi ja kenttäkerroksessa vallitsevat mustikatyyppin lajit. Männyin lisäksi itärinteellä kasvaa pihlajia ja haapoja.

Osa-alue 10.

Länsirannan kalliomaastoa. Vaihtelevan ikäistä männikköä kasvava rantakallio, jonka aukkoinen puusto on 10–15 metrin mittaista. Sekapuina kasvaa harvakseltaan koivuja ja kuusia ja alipuustona pihlajia ja koivuja. Avonaisimmilla paikoilla on kuivuneita mäntyjä ja nuoria, alle metrin mittaista koivunvesoja. Kenttäkerroksen tyyppikasveja ovat metsälauha, ahosuolaheinä ja kanerva, puustoisimmissa kohdissa myös kangasmaitikka ja mustikka.

Kuvion kaakkoiskulmassa on luhistunut huvila, jonka pihapiiri on metsittymässä. Pihan lähiympäristö on muuta aluetta

rehevämpää lehtomaista kangasta, jossa kasvaa mm. tesmaa, nuokkuhelmikkää ja koiranheittä. Ylispuusto on männikköä. Sen alla on tiheässä nuoria pihlajia ja koivuja. Pihamaalla on jäljellä joitakin koristekasveja, mm. syreenipensaita ja litulaukkaa.

Osa-alue 11.

Länsirannan avokalliomaastoa. Puuton-harvapuustoinen rantaan viettävä kallioalue. Kallion laella on kymmenmetristä männikköä, jonka alla kasvaa runsaasti koivuntaimia, rinne on niukkapuustoista. Kenttäkerroksen runsaimmat kasvilajit ovat Kruunuvuoren kallioille tyypillisesti metsälauha, ahosuolaheinä, mustikka, puolukka ja kanerva.

Osa-alue 12.

Vanhan huvila-asutuksen ympäröimä kallioselänne. Loivapiirteinen kallioalue, jonka laki on kuivuudesta kärsinyttä: kuivuneita ja riutuvia mäntyjä on runsaasti ja niiden alle metrin mittaisia koivunvesoja. Kenttäkerroksessa on kanervatyyppin kasvillisuutta. Rinteiden männikkö on korkeampaa, 10–15 metrin mittaista, sekapuina kasvaa koivuja ja joitakin kuusia. Rinteiden kasvillisuus on lähinnä mustikkatyyppiä.

Osa-alue 13.

Hylättyjen huviloiden piha-alue, jonka läpi kulkee käytössä olevalle huvilalle johtava hiekkatie. Kuvion keskiosassa on romah-

tanut huvila, jonka pihamaalla kasvaa runsas esiintymä vanhoihin kartanokasveihin kuuluvaa puistolemmikkiä ja valkopiippoa. Pihapuina on mm. saarnia.

Osa-alue 14.

Luoteisrannan kalliorinne. Metsittynyt kalliorinne, jossa on vaihtelevan ikäisiä mäntyjä ja niiden alla koivuja ja pihlajia. Muutamin paikoin kasvaa myös pihoilta levinneitä isotuomipihlajia. Rinteen puusto on pääosin alle seitsemän metrin mittaista, mutta varttuneitakin mäntyjä tavataan. Rinteessä on myös heinittyneitä avokallioli alueita. Pohjoispään avokalliolla kasvaa pieni laikku uhanalaista keltamataraa. Alueen muu kasvillisuus on tavanomaista.

Alueen itäpäässä on kostea kallioiden välinen notkelma, jossa kasvaa tervaleppiä, haapoja ja raitoja. Kenttäkerroksessa hiirenporras, metsäalvejuuri ja käenkaali ovat runsaita. Notkelman reunoilla on nuorta, tuomen ja kuusen muodostamaa sekametsikköä.

Osa-alue 15.

Kruunuvuoren kärki. Kaitalahteen viettävä rinne on jyrkkä. Osa siitä on metsäistä, osa avokalliota. Rinteellä on kuusen, koivun ja männyn muodostamaa varttuvaa sekametsää. Kenttäkerroksessa on tyypillistä mustikkatyyppin lajistoa. Runsaite ovat mm. mustikka, puolukka, metsäkastikka, metsälauha ja metsätähti.

Kuvion pohjoispäässä on kymmenisen metriä korkea kalliojyrkänne, jonka laelta avautuu hyvä näköala pohjoiseen. Laki on lähes puuton. Kasvillisuus on karuhkoille kalliolle tunnusomaista, mm. metsälauha, ahosuolaheinä, keto-orvokki ja kalliokielo ovat runsaita. Lähinnä reunaosiin keskittyvä puusto koostuu 5–8 metrin mittaisista männystä ja nuorista koivuista.

Osa-alue 16.

Kruunuvuorenlammen ja Kaitalahden välinen rinnenmetsä. Koko rinne on vanhaa huvila-aluetta, jonka käyttö on lopetettu parisenkymmentä vuotta sitten. Pihamaat ovat villiytyneet, mutta vanha pihakasvillisuutta on paljon jäljellä. Rinteen kasvillisuus on rehevää. Ylispuina kasvaa vaahteroita, haapoja, raitoja sekä muutamia kuusia. Kenttäkerroksessa on lehtokasvillisuutta, mm. sinivuokkoa, valkovuokkoa, käenkaalia, vuohenputkea, metsäalvejuurta, hiirenporrasta, tesmaa ja näsiää.

1.2 Huomionarvoinen kasvilajisto

Kruunuvuoren alueelta tavattiin kaikkiaan 228 lajia luonnonvaraisia putkilokasveja. Lajisto koostuu tyypillisistä metsä-, kallio- ja rantakasveista; harvinaisia kasvilajeja tavattiin niukasti. Alueen ainoa uhanalaiseksi luokiteltu kasvi on vaarantunut (VU) keltamatara, jota kasvaa rantakalliolla lähellä Kruunuvuoren kärkeä. Muita huomionarvoisia lajeja ovat Helsingissä vain paikoin tavattavat lehtokasvit sinivuokko ja näsiä.

Myös pitkä huvilahistoria on jättänyt jälkensä alueen kasvillisuuteen. Kaukasianmaksaruoho on levinnyt pihoista muutama paikkaan rantakalliolle, joilla se kasvaa kotoisten maksaruohojemme seurassa. Kallioilta löytyi myös mehipartaa ja patjarikkoa, mutta niiden ainoa esiintymä vaikutti istutusperäiseltä.

2. Kääpälajisto

Kruunuvuoren alue on kääpälajiston kannalta Kruunuvuorenrannan paras osa-alue. Maapuustoa on annettu muodostua luontaisesti joissakin alueen osissa. Tämän vuoksi myös kääpälajisto on melko monipuolinen. Suurin osa Kruunuvuorenrannan kääpälajeista tavattiinkin tämän alueen maapuukeskittymistä.

Merkittävimmät kääpälajit on merkitty kuvaan 5. Parasta osaa on Kaitalahteen viettävä rinne. Hyviä kääpälajeita ovat myös Kruunuvuorenlammen eteläpuolisen rinteiden kallioiden väliset painanteet sekä kaakkoisosan lehtoalue. Näiltäkään alueilta ei kuitenkaan tavattu uhanalaista tai vaateliasta lajistoa, mikä osaltaan johtuu alueen historiasta: lahoppuujatkumo on katkenut aikoinaan, kun aluetta on käytetty huvila-asutukseen ja ympäristön metsiä on siistitty. Tavatuista kääpälajeista silokääpä on silmälläpidettävä (NT) ja korokääpä, rusokääpä sekä männynkääpä vanhojen metsien indikaattorilajeja. Yksittäisistä kääpälajeista kannattaa mainita myös kohvakääpä, jota on tavattu hyvin vähän koko Suomessa. Se ei kuitenkaan liene erityisen vaateliasta vaan saattaa kasvaa yksittäisissä metsään jätetyissä pölkkyissä (kuten Kruunuvuorellakin).

Alueen monipuoliseen kääpälajistoon on useita syitä:

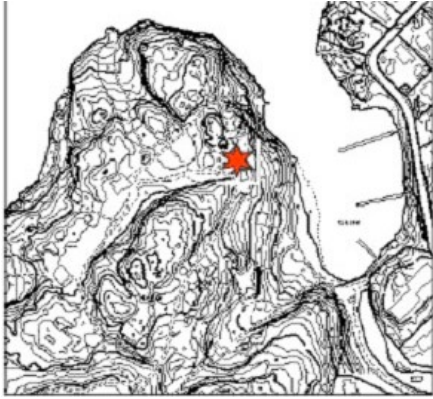
- * maapuukeskittymien on annettu muodostua, ja alue on jätetty suurelta osin hoitamatta (hoitoa on tapahtunut lähinnä vielä asuttujen huviloiden ympäristöissä)

- * alueella esiintyy useita pulajeja (kuusi, mänty, koivu, haapa, pihlaja, haapa, vaahtera, leppä), sekä

- * alueella esiintyy useita erilaisia



Kuva 5 Kruunuvuoren hyvät kääpälajit.



Kuva 6 Pikkulepinkäisen reviiiri (vasemmalla) sekä oikealla pikkusiepon (ympyrä), idänuunilinnun (neliö) ja tilitaltin (kolmio) havaintopaikat Kruunuvuorenselässä

biotooppeja (lehto, lehtomaisen kankaan rinne, kalliolakimännikkö).

Kruunuvuoren kääpäpotentiaali tulevaisuutta ajatellen on hyvä, koska alue saanut olla rauhassa jo ainakin noin 20 vuotta. Kääpälajiston kannalta tällä on suuri merkitys. Tämä näkyy jo nyt lajiston erilaisuudessa ensiksikin osa-alueiden välillä, ja toiseksi osa-alueen ja ympäröivien metsien välillä. Tällaisia hiljalleen luonnontilaistuvia merenranta-alueita ei Helsingissä ole montakaan jäljellä, mikä nostaa alueen merkittävyyttä.

3. Linnusto

Kruunuvuoren kolme runsainta lintulajia olivat kesällä 2005 peippo (20 paria), pajulintu (16 paria) ja talitiainen (12 paria). Näiden kolmen lintulajin yhteinen parimäärä 48 oli tasan puolet koko osa-alueen pesimälinnustosta). Peippo ja pajulintu ovat Suomen runsaslukuisimmat lintulajit ja ne viihtyvät kaikenlaisissa metsissä. Talitaisen runsaus selittynee pönttöjen ja luonnonkolojen suurella määrällä; koko Suomessa talitiainen on vasta 16. runsain pesimälintu (Väisänen ym. 1998).

Valtaosa pesimälinnuista kuuluu ns. metsien yleislintuihin ja havumetsien lintuihin. Tämä johtuu siitä, että valtaosa alueen metsistä on karuhkoja kalliomänniköitä ja kuusikoita. Lehtipuustoa on lähinnä Kruunuvuorenlammen ympäristössä ja rakennusten liepeillä.

Linnuston tiheys oli 482 paria/km². Peippoja oli 100 paria/km², joka on keskimääräistä enemmän, sillä Etelä-Suomessa peippokannan keskitiheys on 34 paria/km². Myös pajulintukannan tiheys (80 paria/km²) on selvästi enemmän kuin Etelä-Suomessa keskimäärin (32 paria/km²). Talitaiskannan tiheys 60 paria/km² on lähes kaksinkertainen esim. Helsingin



keskusuiston (36 paria/km²) verrattuna (Väisänen ym. 1998). Kruunuvuoren laskenta-alue on melko pieni (noin 20 ha), joten parimääristä lasketut tiheydet ovat todennäköisesti yliarvioita (osa reviiireistä ulottunee selvitysalueen ulkopuolelle).

3.1 Huomionarvoinen lajisto

Alueen pesimälinnuista pikkulepinkäinen kuuluu EU:n lintudirektiivin liitteen I lajeihin. Pikkulepinkäisen reviiiri sijaitsi Kruunuvuoren pohjoisosassa pensaikkosella ja osittain avoimella piha-alueella (kuva 6). Laji suosii pensaikkoja ja puoliavoimia ympäristöjä. Pikkulepinkäinen kuuluu Suomen uhanalaistarkastelussa (Rassi ym. 2001) luokkaan silmälläpidettävä.

Muita Kruunuvuoren lammen ympäristössä tavattuja lajeja, joiden ei kuitenkaan tulkittu pesivän alueella, olivat vaarantunut tilitalti, silmälläpidettävät lajit pikkusieppo ja idänuunilintu (kuva 6). Nämä vanhoissa kuusimetsissä viihtyvät lajit tavattiin ainoastaan yhdessä laskennassa,

joten ne saattoivat olla muuttomatalla pysähtyneitä yksilöitä. Havaintopaikat olivat kuitenkin näille lajeille sopivia pesimäympäristöjä.

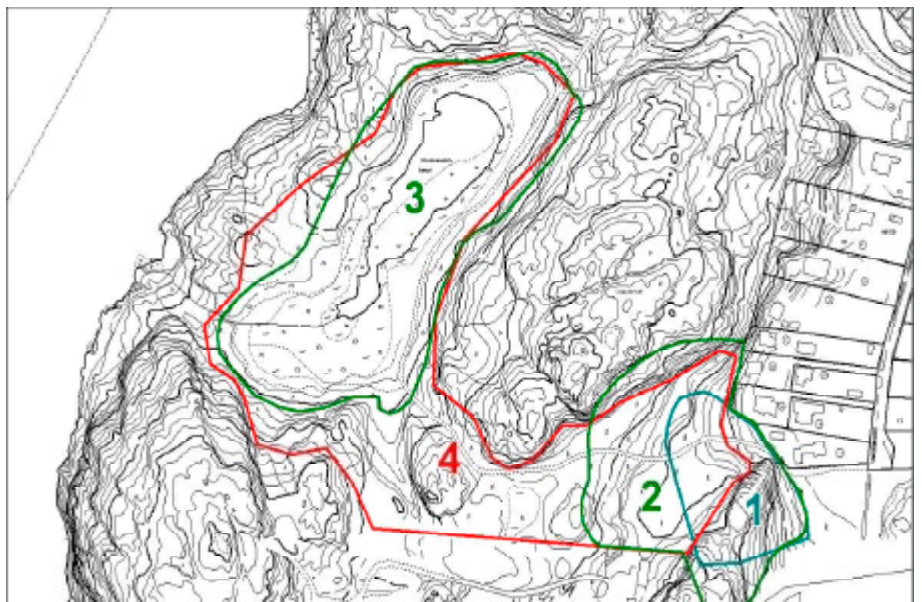
4. Merkittävät luontokohteet

Alueella on aiemmin todettu kolme arvokasta luontokohdetta, joista kaksi on kasvillisuus- ja yksi linnustokohteita. Kaikki kohteet sijaitsevat alueen eteläosassa (kuva 7).

Alueen kaakkoisosassa sijaitseva lehmusesiintymä (kuva 7, kohde 1) on suojeltu luonnonsuojelulain mukaisena luontotyyppinä (Uudenmaan ympäristökeskuksen rajauspätös 3.10.2001). Rajaus kattaa lehmusten kasvialueen ja sen sisään jäävän kallion. Rauhoitetun alueen pinta-ala on 0,62 hehtaaria.

Lehmuslehto on mukana myös Helsingin kaupungin arvokkaissa luontokohteissa I arvoluokan kohteena. Kesällä 2005 tarkennettu rajaus (Kurtto 2005) ulottuu lehmuskasvuston länsipuolelle, jossa on kostea lehtopainanne ja sitä ympäröivää tuoretta kuusivaltaista lehtoa (kuva 7, kohde 2). Alueen pinta-ala on 1,4 hehtaaria.

Kruunuvuorenlampi on luokiteltu Helsingissä I arvoluokan kasvillisuuskohteeksi (Helsingin ympäristökeskus 2005). Vuonna 2005 tarkistettu rajaus kattaa lammen rantanevoineen ja rantapuustoineen (kuva 7, kohde 3). Rajatun alueen pinta-ala on 2,2 hehtaaria. Rajaus on hieman laajempi kuin Hosiaisluoman (1985) ehdottaman luonnonsuojelualueen rajaus. Hosiaisluoman (1985) julkaisussa on erinomainen ja nykytilaakin hyvin kuvaava esitys Kruunu-



Kuva 7 Kruunuvuoren arvokkaat luontokohteet: 1 suojeltu lehmusmetsikkö, 2 Kruunuvuoren lehmuslehdot, 3 Kruunuvuorenlampi (kasvisto- ja kasvillisuuskohte), 4 Kruunuvuorenlampi (linnustokohte).

vuorenlammen luonnonoloista.

Kruunuvuorenlampi on luokiteltu myös linnustollisesti arvokkaaksi kohteeksi (III arvoluokan kohde Helsingin ympäristökeskus 2005). Rajaukseen kuuluu lammen lisäksi sen kaakkoispuolella sijaitsevat kuusivaltaiset metsät ja lehdot (kuva 7, kohde 4). Alueen pinta-ala on 4,23 hehtaaria. Aluetta on luonnehdittu rauhalliseksi ja verraten koskemattomana säilyneeksi sekametsäksi, jossa on runsas sekametsän peruslinnusto. Alueelta ilmoitetaan kesällä 2005 havaittujen lajien lisäksi tavatun kultarinta, palokärki, pikkukäpylintu, puukiiپیjä ja kuusitiainen (Helsingin ympäristökeskus 2005).

Kesän 2005 inventointien perusteella arvokkaiden luontokohteiden tila on säilynyt hyvänä, sillä Kruunuvuoren alueella ei ole viime vuosina tehty metsänhoitotoimia eikä muita luonnontilaa heikentäviä toimenpiteitä. Alueet osoittautuivat kääpälajiston kannalta monipuolisiksi, vaikka harvinaisia lajeja ei todettu. Merkittävimmät lintuhavainnot tehtiin kesällä 2005 Kruunuvuorenlammen tuntumassa.

Luontoselvitys ei paljastanut uusia, erityisen arvokkaita luontokohteita Kruunuvuoren alueelta. Kruunuvuorenlammen ja Kaitalahden välinen rinne (kuva 4, alue 16) osoittautui kuitenkin monipuoliseksi alueeksi, jossa on sekä vaateilaita lehtokasveja että runsas kääpälajisto. Kääpien elinympäristönä rinne on paras koko Kruunuvuorenrannan selvitysalueella.

5. Suunnitellun maankäytön vaikutus luonnonympäristöön ja suositukset

Kruunuvuorenlammen suojelualan rajaus

Kruunuvuorenlampi on merkitty Helsingin yleiskaava 2002:een luonnonsuojelualueeksi. Suojelualan rajausta ei ole tarkoin määritetty. Lampi muodostaa rantasoinneen ja rantapuustoinen erämaisen kokonaisuuden, joka tulisi kokonaan sisällyttää luonnonsuojelualueeseen. Luonnonsuojelualan rajausehdotus esitetään kuvassa 8. Kuvaan rajatun alueen pinta-ala on noin 2,2 hehtaaria. Rajauksessa ovat mukana lampi rantanevoineen, eteläpään tervaleppää kasvava lehtokorpi Rajauksessa ovat mukana:

- * lampi nevoineen
- * eteläpään tervaleppää kasvava lehtokorpi

* länsipuolen, itäpuolen ja pohjoispään reunametsät suunnilleen 3–5 metrin korkeustasoon lammen pinnasta mitattuna. Tällöin suurin osa lammen ympäristön vankasta puustosta (suuria kilpikaarnaisia mäntyjä ja kuusia, joitakin keloja) on mukana.

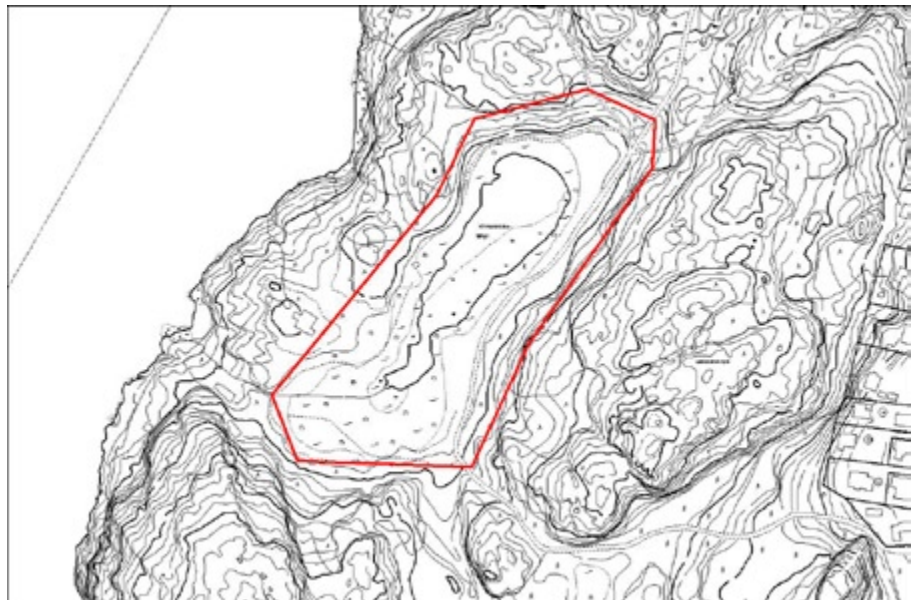
Lammen ympäri kulkeva polku, eteläpuolitse lehtokorven läpi kulkeva pitkospuureitti sekä Kruunuvuoren kärkeen kulkeva tie jäävät lammen kohdalla rajauksen sisään. Rajaus on lounaiskulmasta ja itäreunasta hieman laajempi kuin Kruunuvuorenlammen arvokkaan kasvillisuus- ja kasvistokohteen (kuva 6, kohde 3) rajaus. Osayleiskaavaan on merkitty suosituksen mukainen rajaus.

Luonnonsuojelualan rauhoitushakemukseen on suotavaa liittää luonnonsuo-

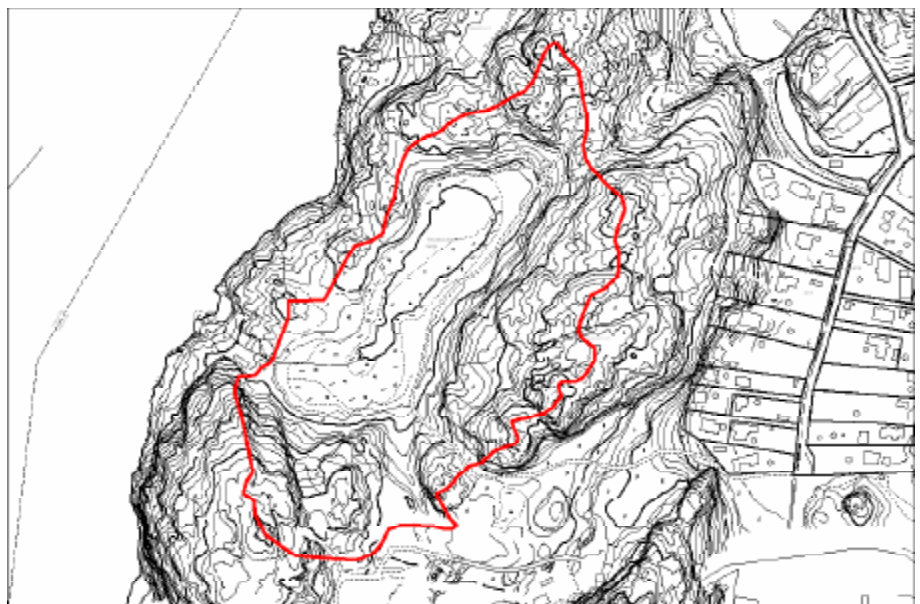
jelualan hoito- ja käyttösuunnitelma. Suunnitelman tärkein tehtävä on ohjata alueen lisääntyvää virkistyskäyttöä. Virkistyskäyttö tulisi ohjata lammen ympäri nykyisin kulkevalle reitille. Reitin käyttö edellyttää lammen eteläpuolella kulkevien pitkospuiden ylläpitoa sekä uuden, lyhyen pitkospuujakson rakentamista lammen laskuojan yli. Lammen itäpuolitse kulkevan hiekkatien nykyisen kaltainen käyttö ei vaaranna suojelutavoitteita.

Kruunuvuorenlammen valuma-alue ja suojavyöhyke

Kruunuvuorenlammella on pieni valuma-alue, johon kuuluu lammen rantasoiden lisäksi lähiympäristön kalliorinteitä. Pienen valuma-alueen omaava suorantainen lampi kärsii herkästi valunnan vähene-



Kuva 8 Kruunuvuorenlammen luonnonsuojelualan rajausehdotus.



Kuva 9 Kruunuvuorenlammen valuma-alue



Kuva 10. Luonnontilaiseksi jätettävän lehtoalueen rajaus. Sisempi rajaus on luonnonsuojelulain perusteella suojeltu lehmusmetsikkö.

misestä. Kaikki maankäytön muutokset lammen valuma-alueella voivat vaikuttaa vesitalouteen ja olla haitaksi suojelutavoitteille. Luonnonsuojelualueella tulee tämän vuoksi olla suojavyöhyke, jonka maankäyttö suunnitellaan siten, että luontainen valunta ei muutu.

Suojavyöhykkeeksi sopii koko lammen valuma-alue, jonka pinta-ala on noin 6,2 hehtaaria (kuva 9). Vähäinen rakentaminen suojavyöhykkeellä on mahdollista, jos suojelutavoitteet otetaan huomioon. Rakentaminen merkitsee useimmiten pintavalunnan vähenemistä ja valuntauippujen voimistumista. Rakennettujen alueiden valuedet ovat yleensä myös luontaisia valuvesiä ravinteikkaampi

Lehmuslehto

Kruunuvuoren lehmusmetsikkö on elinvoimainen, sitä ei uhkaa kuusettuminen, eikä ympäristön nykyinen maankäyttö juuri vaikuta siihen. Lehmusmetsikön lähelle ei Helsingin yleiskaava 2002:ssa ole osoitettu rakentamista. Alueen suojeleminen on toistaiseksi mahdollista ilman erillistä hoitosuunnitelmaa.

Metsikkö jatkuu muutamia kymmeniä

metrejä kalliorinteellä öljysataman puolelle. Öljysataman aidan takana on kapea sähkölinja-aukea ja sen jälkeen nuorta, tiheää lehtipuustoa ja nuoria lehmuksia. Luonnonsuojelulain mukaisen suojelun luontotyyppin rajaus ulottuu aitaan, mutta ei öljysataman puolelle. Samaan esiintymään kuuluvat metsälehmuksiset tulisi suojella kuitenkin myös öljysataman puolella.

Lehmusmetsikön lähiympäristö on tuoretta ja kosteaa lehtoa, jolla on huomattavia luontoarvoja. Lehmusmetsikön ja sitä ympäröivän lehdon säilyminen on turvattavissa jättämällä kuvassa 10 esitetty alue luonnontilaan. Rajaus noudattaa lehtokasvillisuuden esiintymisaluetta ja kattaa myös öljysataman puolella olevat metsälehmuksiset. Alue on myös osa arvokasta linnustokohdetta. Kesällä 2005 alueelta tavattiin uhanalainen (vaarantunut) tililtä ja silmälläpidettäviin lajeihin kuuluva idänuunilintu. Luontotyyppin ominaispiirteiden säilyminen edellyttää sitä, että kohteella ei tehdä puuston tai pensaskerroksen harvennuksia.

Osayleiskaavaluonnoksessa rakentamisen raja on noin 1000 m² Kruunuvuoren

lammen valuma-alueella. Pienen valuma-alueen (6,2 ha) omaava suorantainen lampi kärsii herkästi valunnan vähenemisestä ja kaikki maankäytön muutokset lammen valuma-alueella voivat vaikuttaa vesitalouteen. Valuma-alueelle rakentaminen on kuitenkin vähäisessä määrässä mahdollista ilman, että lammen suojelutavoitteet kärsivät, jos maankäyttö suunnitellaan siten, etteivät luontaisen valunnan määrä ja laatu muutu.

Tien varressa ja Kruunuvuorenlammen eteläpuolella kasvaa kolmisenkymmentä vanhaa kilpikaarnamäntyä, jotka ovat jo pelkästään maiseman elävöittäjinä säilyttämisen arvoisia (kuva 11). Kilpikaarnamännät jäävät virkistysalueelle.

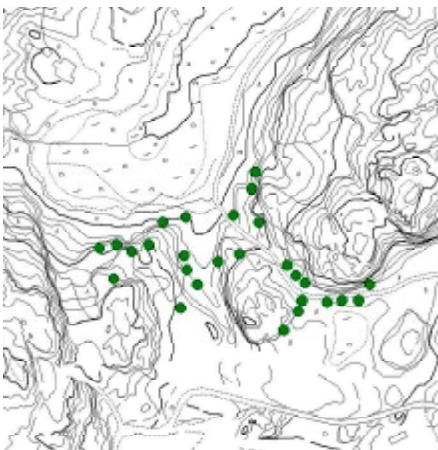
Suosituks

Kruunuvuoren eteläosan rakentamisraja menee sen koillisosassa noin 1000 m² lehtokasvillisuuden esiintymisalueelle. Lehto ympäröi lehmusmetsikköä joka on luonnonsuojelulla suojeltu luontotyyppi. Suojellun lehmusmetsikön koko on 6200 m² ja sitä ympäröivän lehdon koko on noin 8000 m². Erityisesti lehmusmetsikön lähialueen kostealla lehdoilla on huomattava

tavia luontoarvoja. Lehtoalueen pienen-
tymisen lisäksi rakentaminen vaikuttaa
luontoon välillisesti läheisen luontoalueen
käytön lisääntymisenä. Rakentaminen
vaikuttaa myös lehtoalueen valunnan
laatuun ja määrään.

Huomattavien luontoarvojen lisäksi
Kruunuvuori on yleiskaavassa 2002 mer-
kitty kulttuurihistoriallisesti, rakennustai-
teellisesti ja maisemakulttuurin kannalta
merkittäväksi alueeksi. Lisärakentaminen,
joka muuttaa Kruunuvuoren lammen mai-
semakuvaa ei sovi alueelle. Kruunuvuo-
ren eteläosan kalliorinteelle sijoitettavien
rakennuksien korkeus vaikuttaa Kruu-
nuvuoren luonnonalueen maisemaan ja
virkistysalueen luonteeseen. Osayleiska-
vassa esitetty rakentaminen öljysataman
pohjoispuolelle heikentää Kruunuvuoren
maisema- ja virkistyskäyttöarvoa sekä
alueen luonnontilaa.

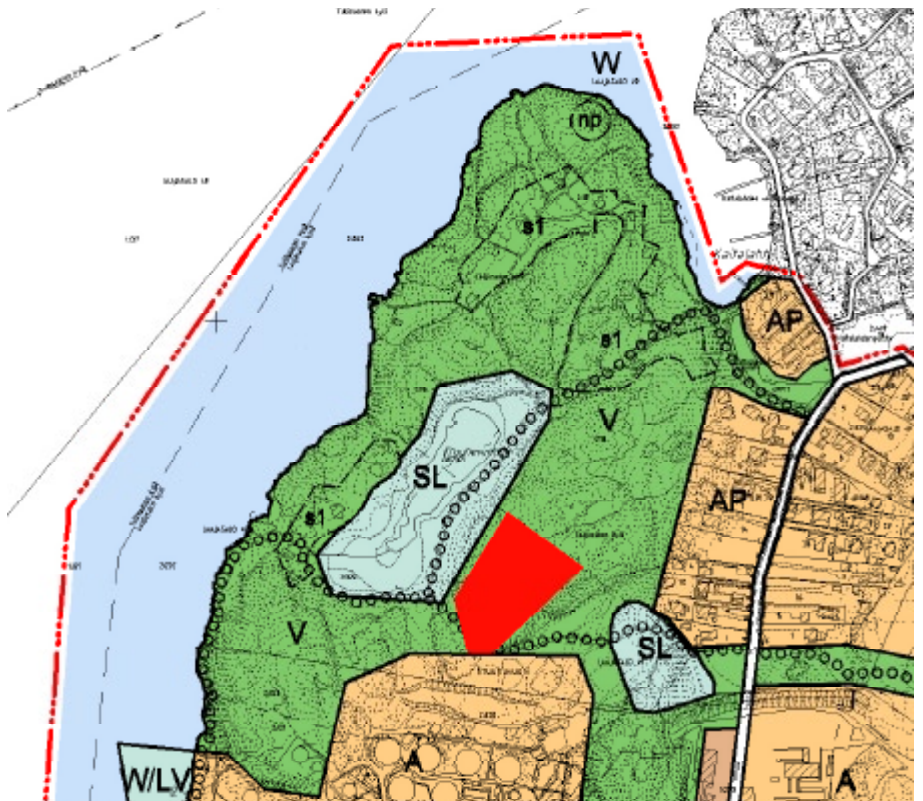
Kruunuvuorenrannan rakentaminen
kasvattaa Kruunuvuoren virkistyskäy-
tön moninkertaiseksi nykyisestä. Vir-
kistyskäytön lisääntyminen voimistaa
kallioalueiden kasvillisuuden kulumista,
mutta ei todennäköisesti vaikuta merkittävästi muihin luontotyyppeihin. Virkistyskäyttöä voidaan ohjata ylläpitämällä nykyisiä reittejä ja perustamalla uusia ulkoilureittejä. Luontevimmat uusien ulkoilureittien paikat ovat länsirannan kallio, jonne sopii rannan suuntainen reitti sekä Kaitalahden perukkaan viettävällä rinne. Lammelta Kaitalahdelle kuljetaan nykyisin vanhaa, rakennuksille johtanutta tiepohjaa pitkin. Tiepohja voidaan kunnostaa läpikulkureitiksi. Uusia reittejä ei tule perustaa arvokkaimmille luontokohteille. Suunnitelmassa Kruunuvuoren kahden erillisen huvila-alueen välille ei osoiteta ajoneuvoliikennettä ja meren puoleisella kallioselänteellä on vain kevyttä liikennettä palveleva polkuverkosto.



Kuva 11. Vanhat, säilyttämisen arvoiset kilpikaarnamännyt



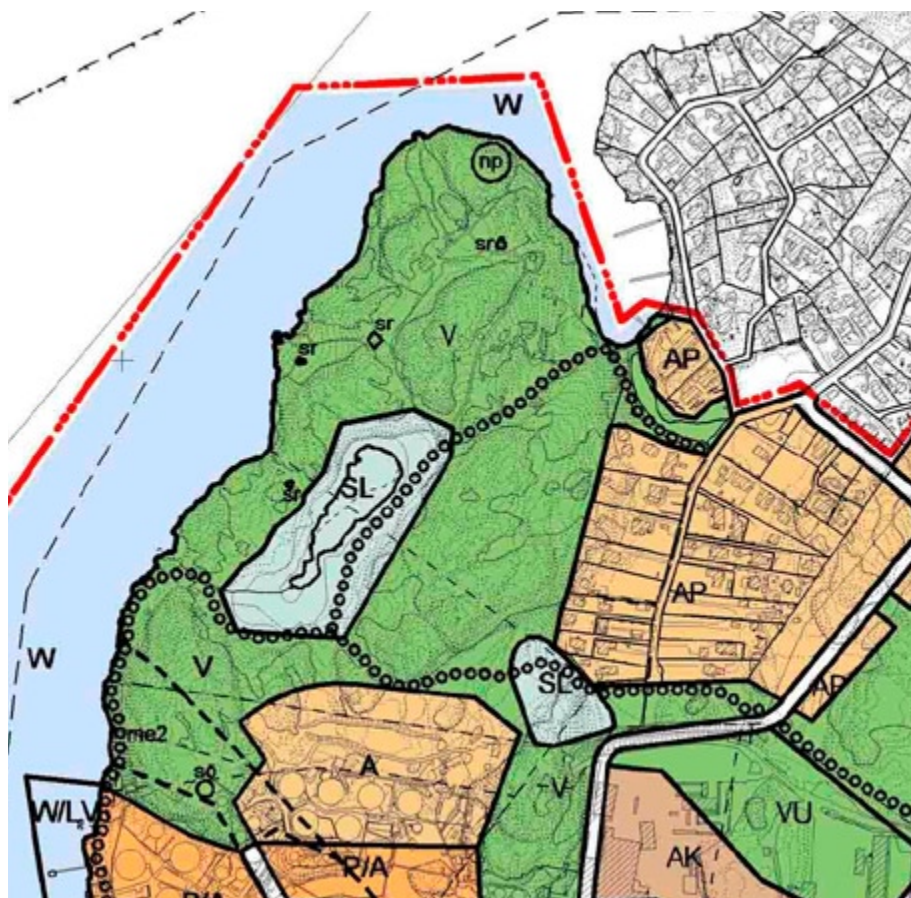
Ohjelmavaiheen maankäyttösuunnitelmassa Kruunuvuoren alueelle oli osoitettu yksittäisiä uusia rakennuspaikkoja lähinnä vanhoille huvila-alueille. Tiiviimpi asutus keskittyi nykyisen öljysataman puolelle ja Kruunuvuoren eteläosaan josta jatkui kapenevana kiilana lammelle johtavan tien pohjoispuolelle.



Luontovaikutuksien arvioinnin johdosta poistettiin punaisella merkitty rakentamisalue. Kaupunkisuunnittelulautakunta kehotti 8.6.2006 virastoa palaamaan jatkovalmisteluissa lautakunnan aikaisemmin hyväksymiin periaatteisiin.



Osayleiskaavaaluonnoksessa (kaupunkisuunnittelulautakunta 31.5.2007) rakentaminen oli sijoitettu lammelle johtavan tien eteläpuolelle, ja lammelle johtavan tien koillispuolelle jyrkähköön rinteeseen. Kaupunkisuunnittelulautakunta päätti 31.5.2007 että AK-alue Kruunuvuoren kaakkoisrinteellä poistetaan.



Osayleiskaavaehdotuksessa 16.2.2008 AK-korttelialue Kruunuvuoren kaakkoisrinteellä on poistettu, muutoin V- ja A/AP-alueiden rajaukset ovat ennallaan.

4.3 Keskeinen virkistysalue



Keskeisen virkistysalueen kapea laakso kallioselänteiden välissä



Virkistysalueeksi jäävää aluetta. Stansvikin luonnonsuojelualue taustalla

Suunnittelualan keskellä säilyy noin 100 hehtaarin virkistysalue jossa on vaihtelevaa luonnonympäristöä ja kulttuurimaisemaa. Virkistysalueella on useita arvokkaita luontokohteita sekä laaja Stansvikin luonnonsuojelualue. Virkistysalueen länsireunalla sijaitsevalle arvokkaalle luontotoalueelle suunnitellaan rakentamista. Luontokohteiden sijainti näkyy kartassa sivulla 34. Keskeisellä virkistysalueella rakentamisen vaikutus luonnonympäristöön on pääasiassa välillistä eli maaston kulumista, lisääntyvän käytön myötä. Tätä pyritään vähentämään varaamalla uusille alueille toimintapuistoja ja suunnittelemalla keskeiselle virkistysalueelle hyvä ja kattava kevyen liikenteen reitistö.

Stansvikin kartanopuiston kunnostuksen lähtökohtana tulee olemaan sen kulttuurihistoriallisesti arvokas maisema. Lisääntyvä virkistysalueen käyttö kanavoitetaan ulkoilureiteille ja poluille. Seuraavassa on tarkemmin virkistysalueella sijaitsevista merkittävistä luontokohteista ja arvioita suunnittelun maankäytön vaikutuksista luonnonympäristöön sekä suosituksia jatkosuunnitteluun.

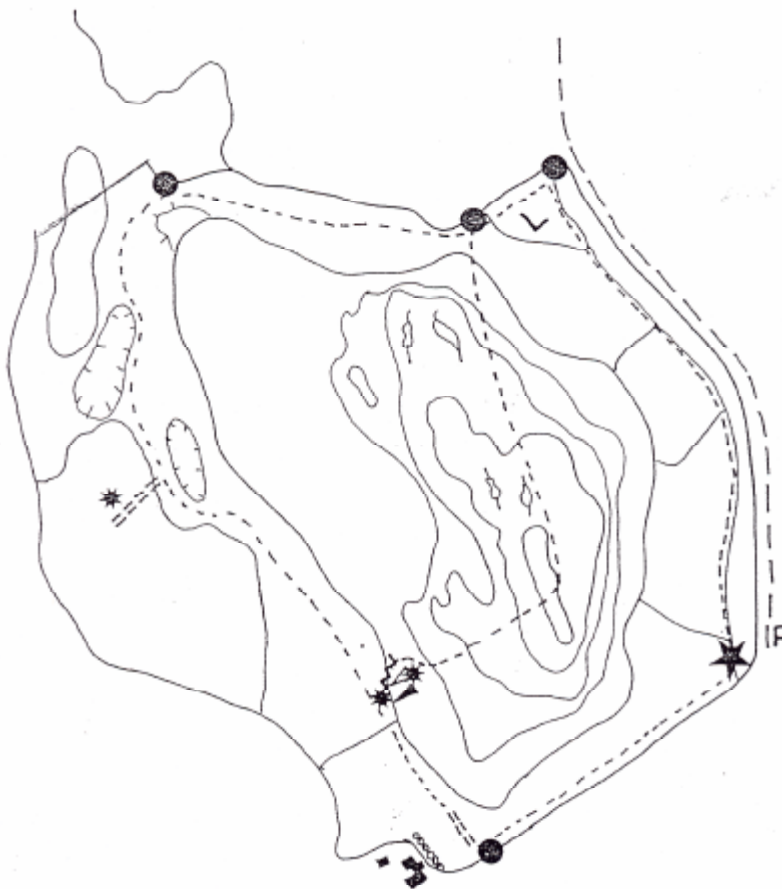


Keskeinen virkistysalue

STANSVIKIN KALLIOALUE
HOITO- JA KÄYTTÖSUUNNITELMA

Polkureitti, opasteet ja rakenteet

- polkureitti
- ★ pääopastetaulu
- * kohdeopaste
- == pitkospuut
- ┌┐ portaat
- P pysäköinti
- L levähdyspaikka
- opastuskilpi



Kuva 12 Ote Stansvikin luonnonsuojelun hoito- ja käyttösuunnitelmasta. Suunnitelman mukainen opastus, reitit ja rakenteet alueella (Helsingin kaupungin ympäristökeskus)

1. Stansvikin luonnonsuojelualue

Stansvikin luonnonsuojelualue on luonnonsuojelulain nojalla suojeltu 5,5 hehtaarin suuruinen metsäalue. Se sijaitsee Koirasaarentien varrella ja rajautuu suunnitelmissa muilta osiltaan virkistysalueeseen. Rauhoituksen tarkoituksena on maisemallisesti, kasvistollisesti ja

kulttuurihistoriallisesti kiinnostavan ja kaupunkiluonnossa monipuolisen aluekokonaisuuden säilyminen.

Luonnonsuojelualueelle on laadittu hoito- ja käyttösuunnitelma jonka tavoitteena ovat arvokkaan kalliialueen ja sitä ympäröivän kallionaluslehdon ja tervaleppäkorven puuston ja muun kasvillisuuden säilyttäminen ja kehittä-



Stansvikin luonnonsuojelualuetta

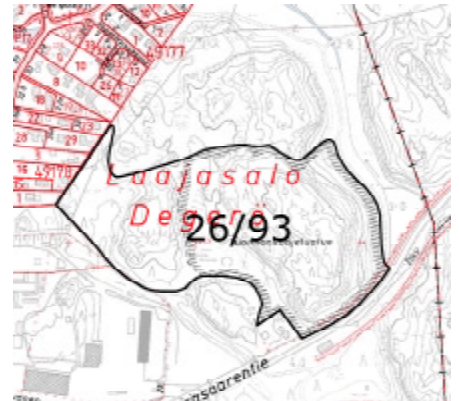
minen sekä opetus- ja ulkoilutoimintojen yhteensovittaminen. Alueella on liikkuminen sallittu hoito- ja käyttösuunnitelman mukaisilla reiteillä.

2 Stansvikin Kaivoskallion alue

Stansvikin kaivoskallion alue on 7,7 hehtaarin suuruinen alue joka kattaa koko Stansvikin luonnonsuojelun ja lisäksi 2,2 hehtaarin alan sen länsipuolelta

2.1 Merkittävät luontokohteet

Alueen arvo perustuu sen kasvillisuuteen. Kohde on tunnettu rikkaasta kallio-, lehto- ja lehtokorpikasvistostaan. Helsingin kaupungin ympäristökeskus on luokitellut alueen arvoluokkaan I.



Kaivoskallion alue. Merkittävän luontokohteen rajaus. Alueen sisällä on Stansvikin luonnonsuojelualue.



Rakentamisen raja osayleiskaavassa. Lännessä rakentaminen (sininen, viivoitettu alue) sijoittuu osin merkittävällä luontokohteelle.

3 Kaitalahden kuusikko

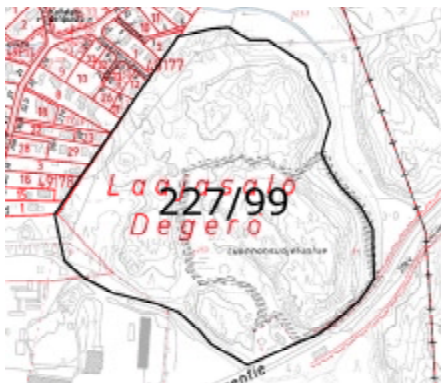
Kaitalahden kuusikko sijaitsee Stansvikin luonnonsuojelualueella, Stansvikin kaivoskallionalueella ja näistä alueista pohjoiseen sijaitsevalla 6,17 hehtaarin metsäalueella. Kokonaisuudessaan Kaitalahden kuusikon linnustollisesti arvokas alue on 13,87 hehtaarin suuruinen.

3.1 Merkittävät luontokohteet

Alue on linnustollisesti arvokas alue. Helsingin kaupungin ympäristökeskuksen luokituksessa alue on arvoluokkaa I.

Suunnitellun maankäytön vaikutus Stansvikin luonnonsuojelualueeseen, Stansvikin Kaivoskallionalueeseen ja Kaitalahden kuusikon luonnonympäristöön ja suositukset

Stansvikin luonnonsuojelualue säilyy nykyisen kokoisena. Suunniteltu uusi pientaloalue on noin 0,5 hehtaaria Stansvikin Kaivoskallion alueella ja noin 3 hehtaaria Kaitalahden kuusikon alueella. Stansvikin Kaivoskallion luontoaluetta on otettu rakentamiseen 6 % sen koko pinta-alasta ja linnustollisesti arvokkaalla Kaitalahden kuusikon alueella suunniteltu rakentaminen kattaa 22 % sen koko pinta-alasta. Näillä alueilla rakentamisen vaikutus on välitön.



kaitalahden kuusikko. Merkittävän luontokohteen rajaus. Alueen sisällä on Stansvikin luonnonsuojelualue.



Rakentamisen raja osayleiskaavassa. Lännessä rakentaminen (sininen, viivoitettu alue) sijoittuu osin merkittävällä luontokohteelle.

Uusi asutus luonnonsuojelualueen lähituntumassa ja alueen keskeinen sijainti kaupunkirakenteessa vaikuttavat alueen huomattavaan käytön lisääntymiseen. Luoteessa uuden asutuksen ja luonnonsuojelualueen välinen raja on kapeimmillaan noin 10 metriä. Selkeät ja helppokulkuiset reitit luonnonsuojelualueen pohjois- ja lounaispuolelta kanavoivat kulkua ja siten vähentävät luonnonaluiden maaston kulumista. Polkureittien, opasteiden ja rakenteiden perustaminen myös luonnonsuojelualueelle, hoito- ja käyttösuunnitelman mukaisesti, on keino turvata alueen luontoarvot tulevaisuudessa, jolloin käyttäjiä on nykyiseen verrattuna moninkertaisesti. Kulkua ohjaavat pitkospuut ovat suositeltavat alueelle.

Rakentaminen vaikuttaa valumavesien määrään ja laatuun. Kaitalahden kuusikon alueella suunniteltu pientalorakentaminen on noin 0,3 ha Stansvikin luonnonsuojelualueen valuma-alueella. Stansvikin Kaivoskallion alueella suunniteltu rakentaminen ei ole luonnonsuojelualueen valuma-alueella. Rakentaminen sijoittuu luonnonaluiden reunalle ja jäljelle jäävä luonnonalue jää yhtenäiseksi. Rakentamisen aiheuttama valumavesien muutos on vähäinen. Alueen kokonaisluontoarvot säilyvät. Lisääntyvä virkistyskäyttö tulee kanavoita poluille ja kevyen liikenteen reiteille. Linnustoltaan arvokkaan alueen rakentamisessa tulee ympäristön muutostyöt ajoittaa pesimäajan ulkopuolelle.

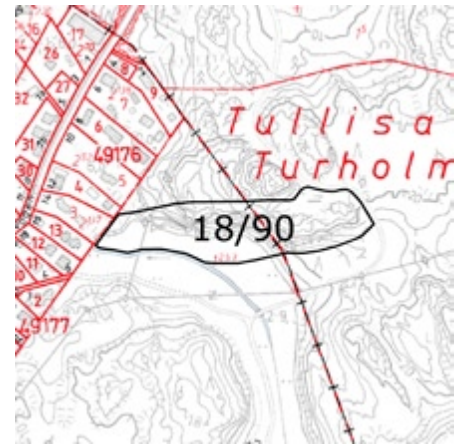
4 Rinnealuslehto

4.1 Merkittävät luontokohteet

Kasvillisuudeltaan arvokas (Helsingin ympäristökeskuksen arvoluokka I) 1,52 ha:n kokoinen rinnealuslehto sijaitsee kapean laakson etelärinteellä. Rinnealuslehto rajautuu kolmelta sivulta virkistysalueeseen. Sen kapea länsiraja on kiinni pientalotontin reunassa.

4.2 Suunnitellun maankäytön vaikutus luonnonympäristöön ja suositukset

Rinnealuslehto on virkistysalueen länsireunassa. Lehto sijaitsee suojaisessa paikassa koska sen jyrkät rinteet eivät ole kulkukelpoisia. Laakson tarkemmassa suunnittelussa tulee huomioida lehdon tasaisen osuuden kasviston arvo eikä osoittaa alueelle aktiivista virkistystoimintaa.



Rinnealuslehto.



Linnustollisesti arvokas kohde.

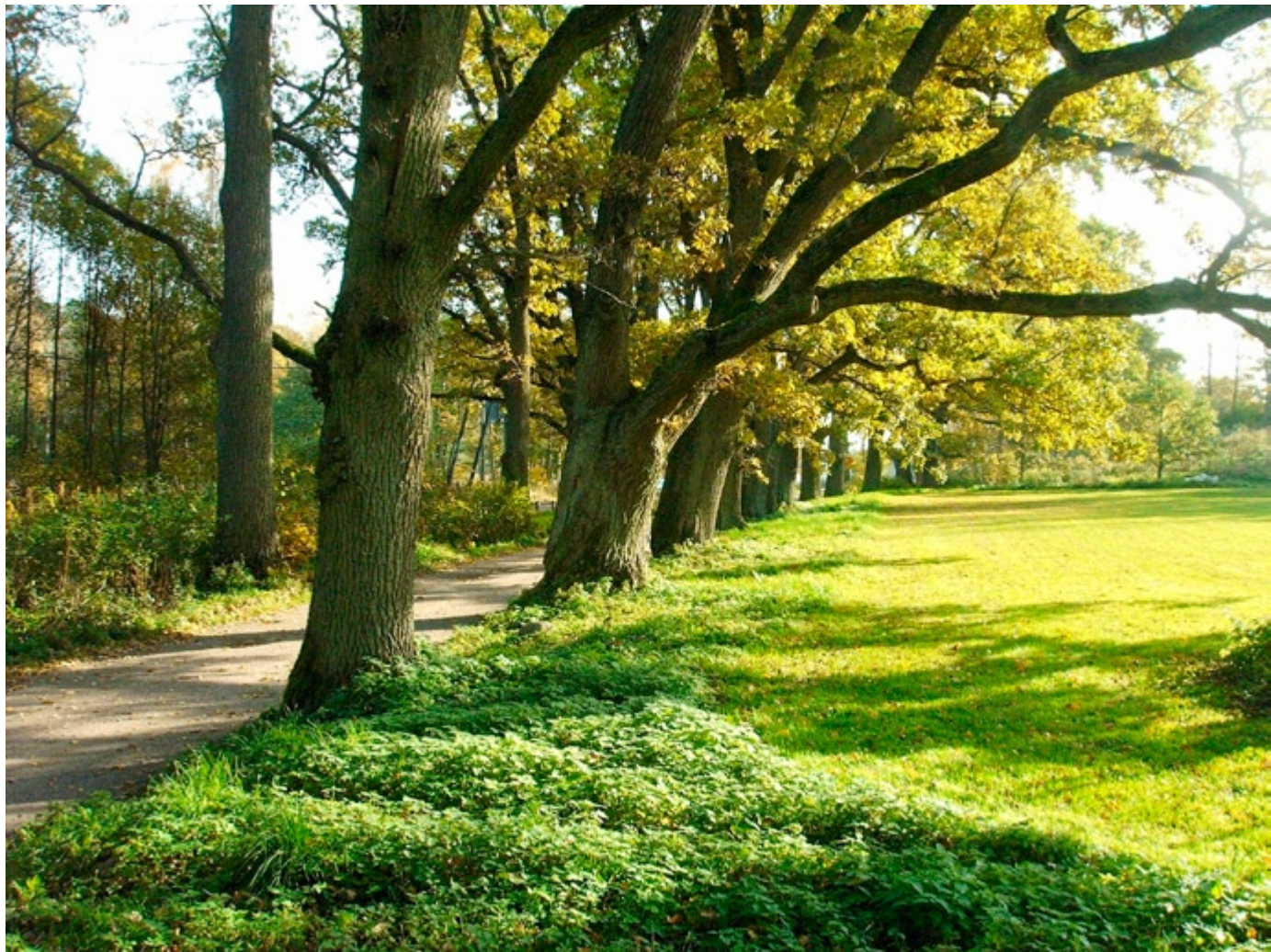
5 Koirasaarentien pohjoispuolen purolaakso

5.1 Merkittävät luontokohteet

Linnustollisesti arvokas kohde (Helsingin ympäristökeskuksen arvoluokka III) kattaa koko 2,83 ha:n kokoisena kapean laakson. Rehevä pensaikkoinen puronvarsi on linnuston viihtymisen edellytys.

5.2 Suunnitellun maankäytön vaikutus luonnonympäristöön ja suositukset

Purolaakso sijaitsee entisellä pellolla jonka käyttö tulee muuttumaan. Laakso on ollut aiemmin peltoa. Puronvarren pensaikkoa ja kalliorinteiden reunojen pensaikkoa tulee säilyttää jotta lintujen elinolosuhteet säilyisivät.



Stansvikin kartanoon johtava tammikuja

6 Stansvikin kartanoalue

Stansvikin kartanoalue on laajan keskeisen virkistysalueen eteläosassa. Rakennuksien rajaamaa pihapiiriä ympäröi Tahvonlahdenniemen ulottuva kartanopuisto. Stansvikin alue on valtakunnallisesti arvokasta kulttuurimaisemaa jonka olemusta tulee alueen suunnittelussa vahvistaa.

Stansvikin kartanomaisema on luokiteltu valtakunnallisesti kulttuurihistorialliseksi arvokkaaksi ympäristöksi (Ympäristöministeriö/Museovirasto). Maisemakokonaisuuteen kuuluu pihapiirin rakennukset ympäristöineen, kartanolle johtava tammikuja, sekä Stansvikin historiallinen kaivosalue.

6.1 Suunnitellun maankäytön vaikutus luonnonympäristöön ja suositukset

Stansvikin kartanoalue rajautuu länsipuoleltaan suunniteltuun Kruunuvuorenrannan asuntoalueeseen. Koko kartanoalue on virkistysaluetta. Kruunuvuorenrannan rakentamisen myötä alueen käyttö tulee

lisääntymään huomattavasti

Kasvistollisesti erittäin monimuotoisen ja monia yhä harvinaisemmiksi käyviä biotooppeja sisältävän alueen säilyminen edellyttää hoidon ja käytön tarkkaa suunnittelua. Monet kohteet ovat erittäin alttiita kulumiselle – tämä koskee erityisesti hiekkaisia merenrantoja, harjua ja kalliolakien jäkälikköjä. Toimiva polkuverkosto ja kulun kanavointi ovat avainasemassa yrityksessä säilyttää eheää luonnonympäristöä.

7 Tahvonlahden ruovikko

7.1 Merkittävät luontokohteet

Tahvonlahden 8,19 ha:n kokoinen ruovikko on linnustollisesti arvokas kohde (230/99), arvoluokka II (Helsingin kaupungin ympäristökeskus). Alue on rehevää lahdenpohjukkaa reunametsineen ja niittyineen.

7.2 Suunnitellun maankäytön vaikutukset luonnonympäristöön ja suositukset

Valtakunnallisesti arvokkaan kulttuurimai-

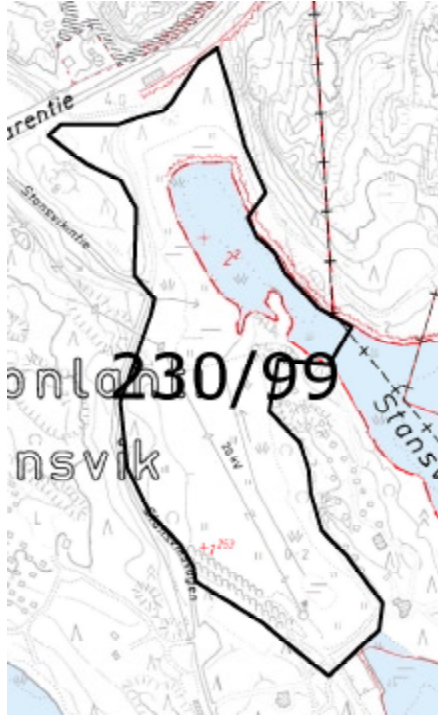
seman ylläpito sekä kehittäminen ja linnuston suojelutavoitteet ovat osittain ristiriidassa. Kulttuurimaiseman arvo perustuu mm. näkymiin ja avoimeen maisemaan. Tämän johdosta joitakin maisemahoitotöitä tulee alueella tehdä jotta sen maisemiarvot tulisivat esille. Ruovikkoalueet ovat vaikeakulkuisia joten linnusto on turvassa kulkijoilta. Koska alue on verrattain laaja (8,19 ha), maltilliset maisemanhoitotyöt eivät vaaranna Tahvonlahden ruovikon luonnon arvoa.

8 Tahvonlahdenniemi

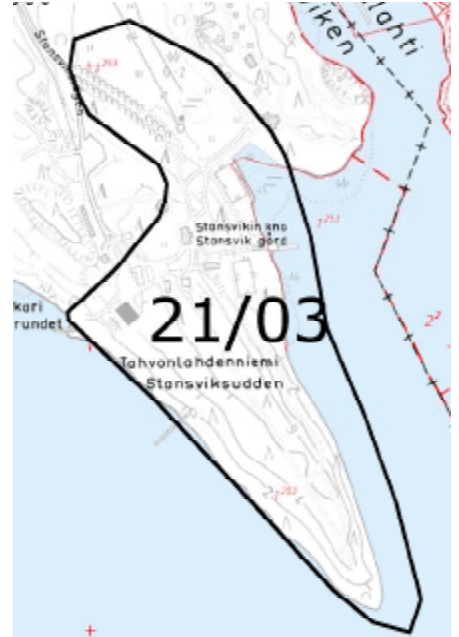
Tahvonlahdenniemi on männikköinen harjuniemi, jonka tyvellä sijaitsee Stansvikin kartano. Harjun luonnontila on säilynyt hyvänä ja se on Kallahdenharjun ohella Helsingin edustavin harjumuodostuma. Tahvonlahdenniemen jatkeena merellä on samaan muodostumaan kuuluva Teerisaari sekä Santahaminan hiekkatasanteet. Harju on melko loivapiirteinen; sen lakialueet kohoavat noin seitsemän metriä



Tahvonlahden ruovikkoa lahden pohjukassa ja Stansvikin kartanorakennuksien pohjoispuolella vanhan saaren ja kartanon välissä



Harjun laen tiepohja on heinittynyt. Männikön alla on nuorta, paikoin tiheää pihlajikkoa



Arvokas lepakkoalue

merenpinnan yläpuolelle.

Tahvonlahdenniemi on suurimmaksi osaksi valoisaa männikköä. Länsirannalla on ruovikkoa ja rantaniittyä. Itäranta on avoimempaa hiekkarantaa. Rannoilla kasvaa yleisesti tervaleppiä.

Koko Tahvonlahdenniemi on todettu useassa selvityksessä merkittäväksi luontokohteeksi. Helsingin arvokkaita kallioperän ja maaperän luontokohteita käsittelevässä julkaisussa Tahvonlahdenniemi on luokiteltu arvokkaimmaksi eli 1. arvoluokan kohteeksi. Aluetta luonnehditaan hienoksi luonnontilaiseksi harjuksi, jolla on luonnonsuojelu- ja opetusarvoa ja suuri maisemallinen arvo (Salla 2004, Helsingin kaupungin ympäristökeskus 2005).

Tahvonlahdenniemi Helsingin kaupungin luontotietojärjestelmässä mukana myös arvokkaana kasvillisuus- ja kasvistokohteena sekä arvokkaana lepakkokohteena. Kasvillisuuskohteen rajausta on jokseenkin sama kuin tässä työssä käytetty rajausta. Niemeä luonnehditaan näyttäväksi, joskin kasvistollisesti tavanomaiseksi harjumetsäksi, jonka länsirannalla sijaitsevat merenrantaniityt ovat luonnontilaisia ja kasvistoltaan edustavia. Niemi on luokiteltu II arvoluokan kasvillisuuskohteeksi (luonnehdinta ja luokitus A. Kurto).

Arvokkaaseen lepakkoalueeseen (21/03) kuuluu harjumetsän lisäksi kartanon puistoalue sekä osa harjun itäpuo-

lisesta vesialueesta. Lajistoon kuuluvat pohjanlepakko, pikkulepakko, vesisiippa ja viiksisippa. Alue on luokiteltu I arvoluokan lepakkokohteeksi (Siivonen 2004, Helsingin kaupungin ympäristökeskus 2005).

8.1 Huomionarvoiset kasvilajit

Tahvonlahdenniemeltä kirjattiin kesällä 2005 muistiin 161 putkilokasvilajia (liite 3). Lajistoon kuuluu useita huomionarvoisia kasveja. Kartanon pihamaan tuntumassa kasvavat metsälehmukset ja pähkinäpensas saattavat olla istutettuja. Molempien kasvupaikkoja tunnetaan Helsingistä vain muutamia. Lähellä niemen kärkeä kasvavat kalliotuhkapensaat sitä vastoin ovat luonnostaan paikalle levinneitä, sillä lajia ei ole käytetty koristepeensaana. Kalliotuhkapensaita kasvaa seitsemän kappaletta niemen kärjessä polkujen varsilla. Rantaniittyjen lajeista käärmeenkieli, isorantasappi sekä särmäputki ovat Helsingissä paikoittaisia. Särmäputkea kasvaa melko runsaasti harjun rannoilla, mutta käärmeenkieli ja isorantasappi ovat niukkoja.

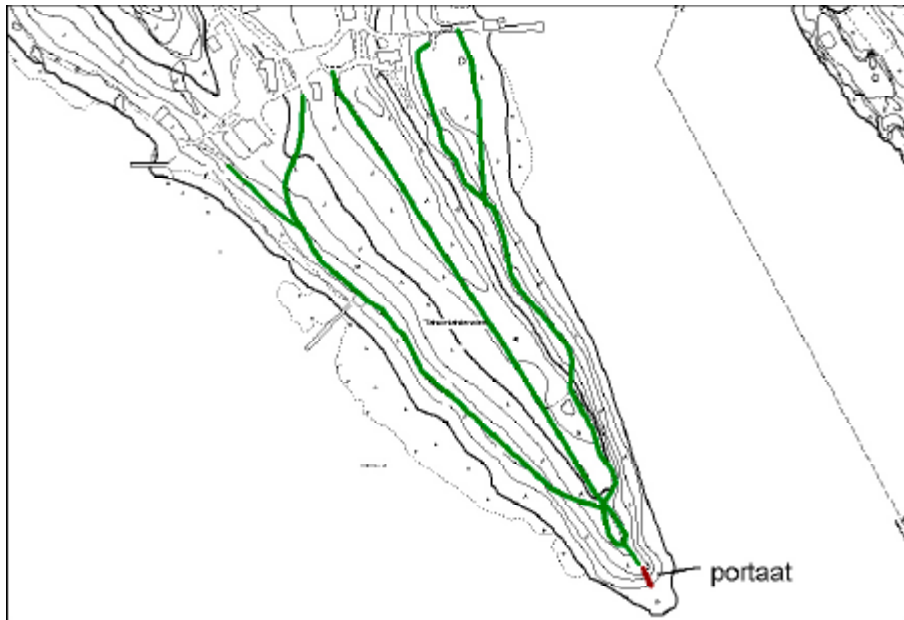
Hiltunen (2000) mainitsee rantaniityiltä myös vaarantuneeksi luokitellun keltamataran. Kesän 2005 inventoinnissa alueelta tavattiin ainoastaan piennarmataraa, joka on keltamataran ja paimenmataran risteymä. Keltamatarakin saattaa silti edelleen kuulua alueen lajistoon.

8.2 Kääpälajisto

Tahvonlahdenniemeä on siistitty viime aikoihin asti puistomaisen ilmeen luomiseksi, eikä lahoppuustoa ole juuri muodostunut. Kääpälajisto on yleistä pioneerilajistoa. Parhaat osat alueesta ovat sen rannat, missä tervaleppävyöhykkeessä on enemmän lahoppuuta sekä mereltä kulkeutuneita ajopuita. Harjun lakialueet ovat lähes lahoppuuttomia.

Tahvonlahdenniemen kääpäpotentialiaali tulevaisuutta ajatellen on melko huono. Koska kuollutta puustoa on vähän ja metsiä on harvennettu puistomaisiksi, lahoppuuta ei muodostu seuraavan 20 vuoden kuluessa niin paljon, että sillä olisi suurta merkitystä kääpälajistolle.

Vanhon mäntyjen lahottajana elävä karhunkääpä kuuluu myös Tahvonlahdenniemen lajistoon.



Kuva 13 Tahvonlahdeniemielle sopiva ulkoilureitistö. Reitit noudattavat olemassa olevia polkuja.



Niittymaisemaa läheltä Tahvonlahdeniemen kärkeä. Tiheinä pensaikkoina kasvava kurturuusu on vallannut alueen somerikkoisia rantoja.

8.3 Linnusto

Lintulaskentojen perusteella niemen pesimälinnustoon kuului ainoastaan kuusi lajia, joiden yhteisparimäärä oli 14. Alhainen parimäärä johtuu alueen pienestä pinta-alasta (3,6 hehtaaria) sekä siitä, että linnuston tiheys männiköissä on ylipäänsä alhainen.

Havaitut lajit olivat lehtopöllöä lukuun ottamatta tavanomaista metsälintuja. Peippo ja pajulintu muodostavat puolet alueen linnustosta, tali- ja sinitiaisia oli runsas kolmannes. Yhdessä laskennassa

havaittiin lehtopöllöpoikue, emon lisäksi ainakin 4 poikasta. Alueella on muutama iso pönttö ja myös puissa on koloja. Poikaset olivat jo lentokykyisiä, joten pesäpaikka on voinut sijaita kauempana kartanon puistossa. Lehtopöllön tiedetään aiemmin pesineen Tahvonlahden perukassa (Helsingin ympäristökeskus 2005).

8.4 Suunnitellun maankäytön vaikutus luonnonympäristöön ja suositukset

Tahvonlahdeniemi säilyy virkistysalueena. Alueen käyttö on toistaiseksi ollut melko vähäistä ja se on ohjautunut

olemassa oleville poluille. Ulkoilijoiden jäljet ovat nähtävissä selvästi ainoastaan harjuniemen kärjessä, jossa on kulunut, hiekkainen rantatörmä. Mahdollista virkistyskäyttöä palvelevat rakennukset tulisi sijoittaa länsirannalle rantasaunan ja laiturin väliselle alueelle. Kulku rakennuksille voidaan järjestää saunalle johtavan tien kautta. Tahvonlahden harjumännikössä saalistee viiksisiiippoja, jotka karttavat valoa (Siivonen 2004). Reittien valaiseminen ei ole lepakoiden vuoksi suotavaa.

Mahdollisuudet kanavoida kulkua ja vähentää kasvipeitteen kulumista

Niemessä on hyvä polkureitistö. Alueen käyttöä voidaan ohjata nykyisten polkujen avulla, eikä uusia reittejä tarvita. Kartanolta niemen kärkeen johtaa vanha tiepohja. Itärannalla on hyväkuntoinen polku, länsirannalla kartanolta saunalle johtava tie sekä sen jatkeena kaksi polkua, jotka johtavat saunarakennukselta niemen kärkeen. Kulku voidaan kanavoida näille reiteille (ehdotus kuvassa 13, länsirannalla käytettäisiin ylempää polkua) viitoitusten avulla sekä tarvittaessa pohjustamalla ja päällystämällä polut esimerkiksi kivituhkalla. Niemen kärjessä polun jatkeena oleva töyräs on suurimmaksi osaksi paljasta soraa. Töyrään alla on somerikkoja ja kivikoista rantaniittyä, jossa ulkoilijat käyvät. Kulutuksen vähentämiseksi töyräeseen tulisi rakentaa puiset portaat.

Reittien ylläpidossa on muistettava kalliotuhkapensaat, joista osa kasvaa aivan polkujen reunassa niemenkärjen polkujen risteyskohdassa. Pensaat säilyvät jos polkuja ei levennetä, eikä polun varsien kasvillisuutta raivata kalliotuhkapensaisten kasvupaikoilta.

4.4 Koirasaarentienvarren rakentamisalue



Näkymä virkistysalueeksi jäävältä Koirasaarentien pohjoispuolen kalliyselänteeltä

Koirasaarentien etelä ja pohjoispuolella on hyvin jyrkkäpiirteistä kallioista metsämaastoa. Kasvillisuus vaihtelee kalliolakimäntyjen ja rehevien laaksopainanteiden kasvillisuuden välillä.

Koirasaarentien varsille suunnitellaan rakentamista noin 20 hehtaarin alueelle. Koirasaarentien eteläpuolella rakentaminen kattaa nykyisen kerrostaloalueen ja Koirasaarentien välisen alueen. Koirasaarentien pohjoispuolella rakentamiseen varatuksi alueeksi suunnitellaan Koirasaarentien vartta sekä kallioiden selänteiden rinteitä ja laaksopainanteita.

Uusi maankäyttö muuttaa alueen. Arvokkaaksi luokiteltujen luontokohteiden menettämisen lisäksi alueiden rakentaminen pienentää virkistysalueen kokoa. Rakentaminen muuttaa rakennusalueita reunustavien kerrostaloasukkaiden olemassa olevan metsästä lähiympäristöä huomattavasti. Uuden rakentamisalueen estevaikutusta voidaan lieventää siten, että alueen läpi johdetaan puistokäytäviä ja kevyen liikenteen reittejä keskeiselle virkistysalueelle.

Koirasaarentien rakentamisalueella sijaitsevat seuraavat arvokkaat luontokohteet

1 Koirasaarentien pohjoismetsät

1.1 Merkittävät luontokohteet

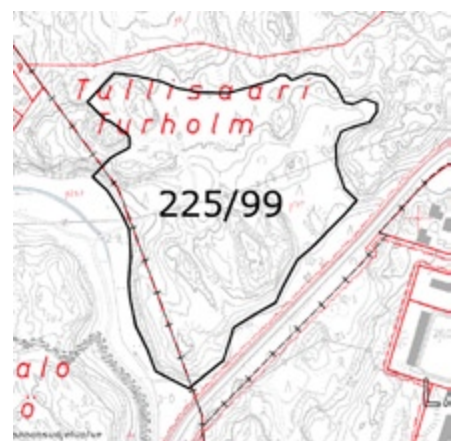
Linnustollisesti arvokas (Helsingin ympäristökeskus, arvoluokka III) 10,41 hehtaarin kokoinen havupuuvaltainen metsäalue sijaitsee purolaakson pohjoispuolella, kaakkoisosassa se rajautuu Koirasaarentiehen. Linnuston viihtymisen edellytyksenä ovat sekapuusto ja vanhat puut, myös kolopuut.

1.2 Suunnitellun maankäytön vaikutus luonnonympäristöön ja suositukset

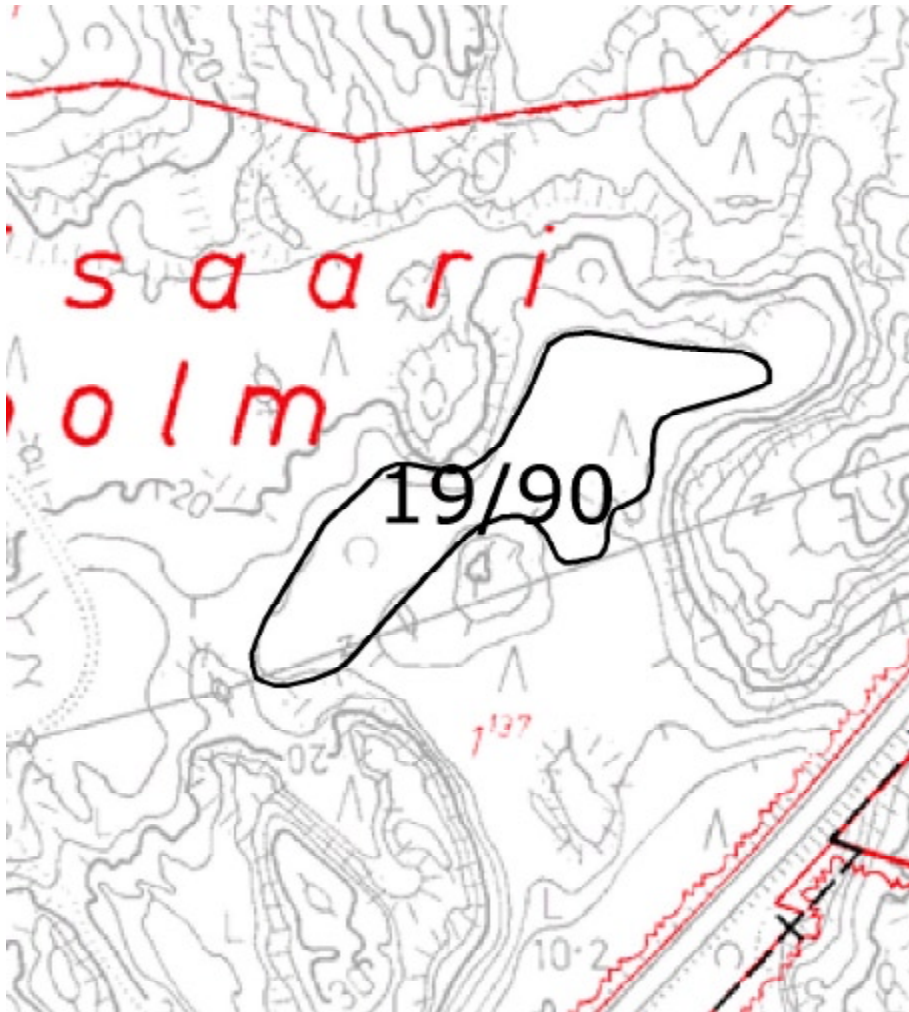
Metsän reunat, sen alavimmat kohdat alueen koillis- ja kaakkoisreunassa sekä Koirasaarentien varren kalliyselänte on osoitettu rakentamiseen. Noin 30 % alueesta jää luonnonalueeksi. Rakennusalan



Maankäytön muutos Koirasaarentien varsilla. Uudet rakennusalueet kartassa ruskeita.



Koirasaarentien pohjoismetsät



Tullisaaren laaksosuo

suuri osuus linnustollisesti arvokkaan alueen pinta-alasta heikentää linnustollisesti arvokkaan alueen arvoa. Jäljelle jäävän metsän monimuotoisuuteen lisäämiseen, jolla pyritään lintujen elinolojen parantamiseen, esim. kolopuita jättämällä, tulee kiinnittää erityistä huomiota.

2 Tullisaaren laaksosuo

2.1 Merkittävät luontokohteet

Kapea 0,73 ha:n suo joka on länsipäästään märempi ja kuivuu itään päin muodostaen sarjan erityyppisiä soita. Laaksosuo on Helsingin ympäristökeskuksen arvoluokituksessa II luokkaa.

2.1 Suunnitellun maankäytön vaikutus luonnonympäristöön ja suositukset

Tullisaaren laaksosuo rakennetaan kokonaan ja paikallisesti monimuotoisuutta lisäävä luontokohde menetetään.

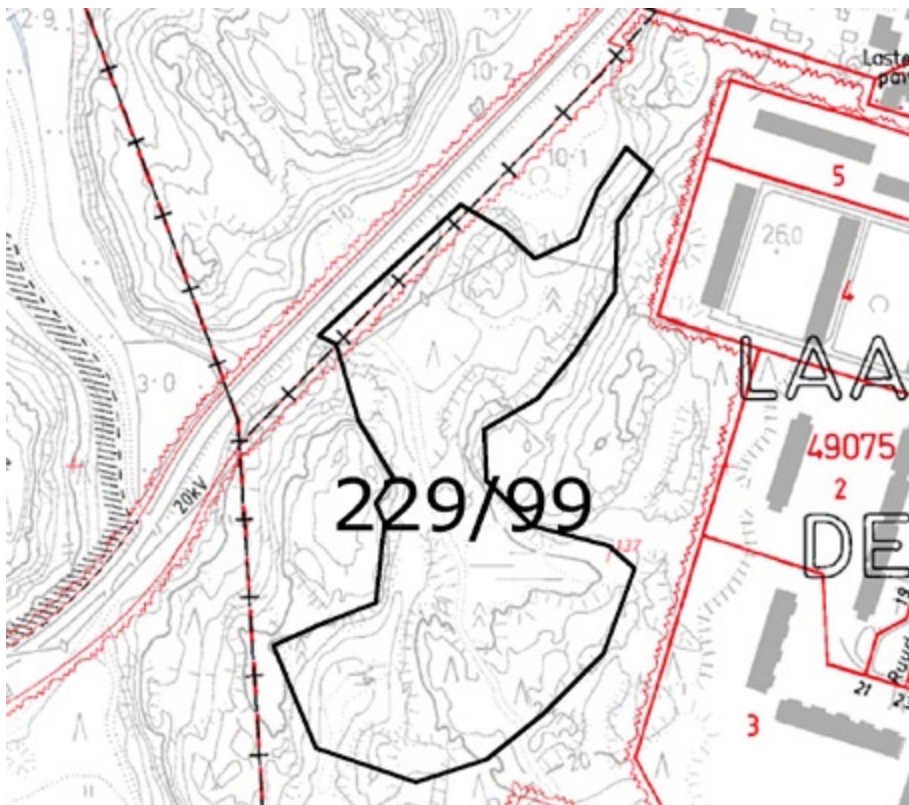
3 Koirasaarentien eteläpuoli

3.1 Merkittävät luontokohteet

Koirasaarentien eteläpuolella on 4,4 ha:n linnustollisesti arvokas alue. Se on luokiteltu Helsingin kaupungin ympäristökeskuksen arvoluokituksessa luokkaan III. Linnuston esiintymisen avaintekijät ovat monipuolinen puusto, suoalue ja vanha puusto.

3.2 Suunnitellun maankäytön vaikutus luonnonympäristöön ja suositukset

Alue rakennetaan kokonaan. Alueen luonnonympäristö muuttuu täysin ja myös linnustollisesti arvokas alue menetetään.



Koirasaarentien eteläpuoli

4 Kallioselänne

4.1 Merkittävät luontokohteet

Koirasaarentien pohjoispuolella ja Henrik Borgströmintien länsipuolella on 39 ha:n suuruinen geologisesti ja geomorfologisesti arvokas kohde. Kallioselänne käsittää lähes koko Koirasaarentien pohjoisosan luonnonympäristöalueen. Suomen ympäristökeskuksen raportissa "Uudenmaan maakunnan luonnon- ja maisemasuojelun kannalta arvokkaat kallioalueet" kallioselänneen tärkeimmät arvot perustuvat kallioalueen geologisesti ja geomorfologisesti merkittävyyteen sekä siihen, että kalliossa on edustavia mineraaliesiintymiä

sekä siihen, että alueella on vaateliasta kalliolajistoa ja lehtoa.

4.2 Suunnitellun maankäytön vaikutus luonnonympäristöön ja suositukset

Suunnitelmassa rakentamista on osoitettu Koirasaarentien sekä Henrik Borgströmintien varteen. Koko 39 hehtaarin suuruisesta kalliialueesta on suunniteltu rakennettavaksi noin 30 %. Merkittävät kallioperästä johtuvat kasviesiintymät sijaitsevat Stansvikin luonnonsuojelualueella. Maisemallisesti merkittävimmät kalliot ovat Koirasaarentien varrella ja

kapean laakson reunamilla. Laaksoa reunustava kallio säilyy. Kalliialueen pohjoisosassa rakentaminen vaikuttaa huomattavasti alueen luonnontilaisuuden kokemiseen. Rakentamisalueen rajauksessa tulee pyrkiä eheisiin ja kokonaisiin kalliomuotoihin.



Kuva ulkoilureitiltä Koirasaarentien pohjoispuolelta alueelta, joka jää virkistysalueeksi

Lähteet

Ahonen, T. & Markkanen, K. 2000 Luonnonsuojelulain suojellut luontotyypit Helsingissä. Helsingin kaupungin ympäristökeskuksen monisteita 7/2000

Erkamo, V 1949. Ehdotus Helsingin seudun luonnonsuojelukohteiksi. S 33–34.

Helsingin kaupungin ympäristökeskus 2005. Luontotietojärjestelmä 15.4.2002–18.7.2005 Linnustollisesti arvokkaat kohteet, arvokkaat kasvisto- ja kasvillisuuskohteet ja nisäkähavainnot, lepakkokohteet

Helsingin Uudenmaan ympäristökeskuksen päätös luonnonsuojelualueen perustamisesta 1997 liitteineen

Hosiasluoma, V, 1985: Pääkaupunkiseudun suoluonto ja sen suojele. Pääkaupunkiseudun yhteistyövaltuuskunta (YTV) 1985

Koskimies, P. & Väisänen, R. A 1988: Linnustoseurannan havainnointiohjeet. 2. painos. Eläinmuseum, Helsinki

Kotitanta, H. & Niemelä, T. 1996: Uhanalaiset käävät Suomessa. Toinen painos. Suomen ympäristökeskus, Helsinki 184 s.

Stansvikin luonnonhoitosuunnitelma 1998 – 2007, HKR

Kruunuvuorenrannan osayleiskaava-alueen luontoselvitys ja maankäytön luontovaikutusten arviointi 2005, Enviro

Puustomittaukset Stansvikin alueella, Kiinteistövirasto, kaupunkimitausosasto

Stansvikin kartanopuiston puu- ja ruohovartinen kasvillisuus ja kasvisto

Stansvikin kartanoalue, ympäristöhistoriallinen selvitys, Helsingin kaupunkisuunnitteluviraston julkaisu 2003:1

Stansvikin kartanoalue, hoito- ja kehittämisperiaatteita sekä suosituksia jatkosuunnittelulle

Helsingin kaupungin ympäristökeskus: luontotietojen kohderaportit

