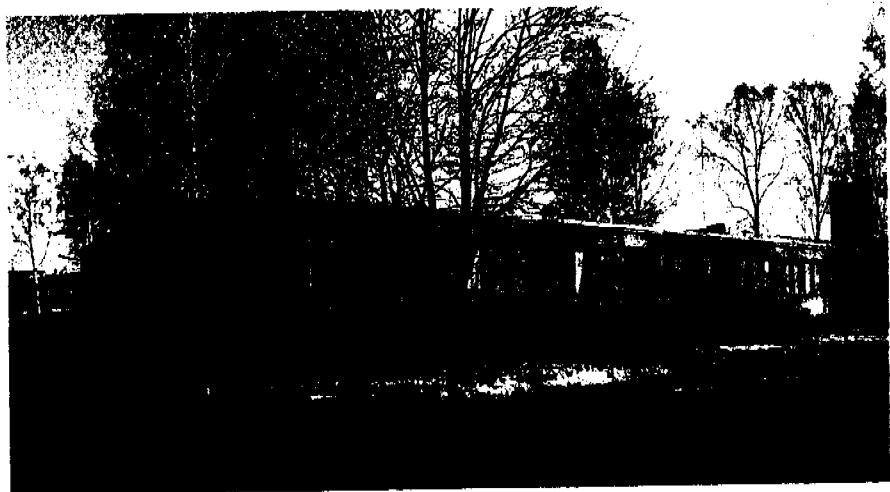


LASTEN PÄIVÄKOTI PUOTINHARJU

Olavinlinnantie 1b
00900 Helsinki



**TOIMINNANMUUTOS JA PERUSKORJAUS
HANKESUUNNITELMA
6.3.2007**



**HELSINGIN KAUPUNKI
Kiinteistövirasto / Tilakeskus
Sosiaalivirasto
Rakennusvirasto / Rakennuttamisosasto
Arkkitehtuuri-osasto**

LASTEN PÄIVÄKOTI PUOTINHARJUN TOIMINNANMUUTOKSEN JA PERUSKORJAJUKSEN HANKESUUNNITELMA

SISÄLLYSLUETTELO

1. TIEDOT HANKKEESTA, TIIVISTELMÄ	1
2. JOHDANTO	2
2.1 YLEISTÄ.....	2
2.2 HANKESUUNNITTELUYÖRYHMÄ.....	2
3. PÄIVÄHOIDON JA TOIMINNANMUUTOKSEN TARVE JA LÄHTÖKOHDAT	2
3.1 ALLE KOULUIKÄISTEN 1 – 6 VUOTIAIDEN LASTEN VÄESTÖKEHITYS.....	2
3.2 PÄIVÄKOTI PUOTINHARJUN SUUNNITELTU TOIMINNANMUUTOS.....	3
4. PERUSKORJAJUKSEN TARVE JA LÄHTÖKOHDAT.....	4
4.1 RAKENNUS- JA RAKENNETEKNINEN YHTEENVETO	4
4.1.0 Yleistä.....	4
4.1.1 Ulkopuoliset rakenteet.....	4
4.1.2 Rakennus	4
4.2 LVI-TEKNINEN YHTEENVETO	5
4.2.1 Nykyiset LVIA-laitteet	5
4.3 SÄHKÖTEKNINEN YHTEENVETO	5
4.3.1 Nykyiset sähköasennukset.....	5
5. TAVOITTEET RAKENNUSSUUNNITTELULLE.....	5
5.0 YLEISTÄ.....	5
5.1 YMPÄRIVUOROKAUTISEN TOIMINNAN VAATIMUKSET TILASUUNNITTELULLE.....	5
5.2 PÄIVÄKODIN TILOJEN RAKENNUSTEKNISET KORJAUSTYÖT	6
5.3 LVI-TEKNISET TYÖT	7
5.3.1. Lämmitysjärjestelmät.....	7
5.3.2 Vesi- ja viemärijärjestelmät	7
5.3.3 Ilmanvaihtojärjestelmä.....	8
5.3.4. Jäähdytyslaitteet	10
5.3.5. LVI-eristykset.....	10
5.3.6. Sääto- ja valvontajärjestelmät.....	10
5.3.7. Varautuminen laajennuksiin	10
5.4 SÄHKÖTEKNISET TYÖT	10
5.4.1 Sähkötekniset muutostyöt	10
6. LAATUTASO	11
7. KUSTANNUKSET	12
8. AIKATAULU	12
9. RAHOITUSSUUNNITELMA	12
10. VAIKUTUKSET KÄYTTÖTALOUTEEN JA HENKILÖSTÖÖN.....	12
11. TOTEUTUS JA YLLÄPITOVASTUUT	12

Liitteet:

- Liite 1: Kustannusarvio
- Liite 2: Viitesuunnitelmat
- Liite 3: Rakennustapaselostus
- Liite 4: Tilaohjelma

LASTEN PÄIVÄKOTI PUOTINHARJUN TOIMINNANMUUTOKSEN JA PERUSKORJAUKSEN HANKESUUNNITELMA

1. Tiedot hankkeesta, tiivistelmä

Nimi: Lasten päiväkoti Puotinharju
Osoite: Olavinlinnantie 1, 00900 Helsinki

Sijainti: Kaupunginosa 45.Vartiokylä, kortteli 45068, tontti1, vuoden 2006 Eniron puhelinluettelon kartta: sivu 54/DR-79

Toiminta: Vuorohoitoa tarjoava lasten päiväkoti, 63 – 84 hoitopaikkaa

Laajuus: Kerrosala 837 m²
Huoneistoala 755 m²
Tilavuus 2734 m³.

Kustannukset:

1,64 milj. € eli 1 943 €/brm2 (alv 0%) ja 2,0 milj. € (alv.22%) eli 2 369 €/brm2 (alv 22%), kustannustasossa 1/2007 Ri 119,6 ja Thi 145,5
Ks. Liite 1

Ajoitus: 8/2008 – 5/2009

Hankesuunnitteluryhmä:

Merja Sederholm	Kiinteistövirasto/Tilakeskus
Helena Kangas Sire'n	Sos.virasto/Vartiokylän päivähoitoalue
Carola Harju	Sos.virasto/Vartiokylän päivähoitoalue
Olli Venho	HKR/Rakennuttaja
Raija Laru-Varis	HKR/ARK
Tuula Aho-Parkkila	HKR/ARK
Eero Aho	TA Konsultit Oy
Reijo Ihamäki	Sähkösuunnittelu RAI Oy

Vuorohoidon asiantuntijat:

Marja-Liisa Hytönen	Lpk Puotinharju
Ritva Lahti	Lpk Lammikko
Ritva Huhtinen	Lpk Herukka
Tarja Mohell	Lpk Rastila
Anne Holma	Lpk Strömsinlahti

Päätökset:

Lpk Puotinharjun peruskorjaus sisältyy Helsingin kaupunginvaltuuston hyväksymän taloussuunnitelman investointiohjelman v. 2007-2011.

2. Johdanto

2.1 Yleistä

Peruskorjattava lasten päiväkoti Puotinharju on rakennettu v.1964-1965 ja on pääosin yksikerroksinen. Kellarikerrokseen on sijoitettu lämmönjakohuone, sähköpääkeskus ja varastotiloja. Rakennuksessa on loiva harjakatto ja rakennus on perustettu teräsbetonianturoiden varaan. Rakennuksen kantavana rakenteena on pilaari/palkkirunko. Alunperin rakennus on suunniteltu viidelle kokopäiväryhmälle ja kahdelle puolipäivähoitoa tarvitsevalle ryhmälle, mutta lapsiryhmien koko ym. määritykset ovat muuttuneet aikojen saatossa ja nykyään päiväkodissa on hoitopaikkoja 100-120, riippuen hoidettavien ikäjakaumasta. Päiväkoti Olavin lapset (yksi ryhmä 15-21 lasta) ovat hallinnollisesti kuuluneet päiväkoti Puotinharjuun, jonka keittiöstä sinne toimitaan ruoka. Lpk Olavin lapset myös ulkoilevat porrastetusti Puotinharjun pihassa.

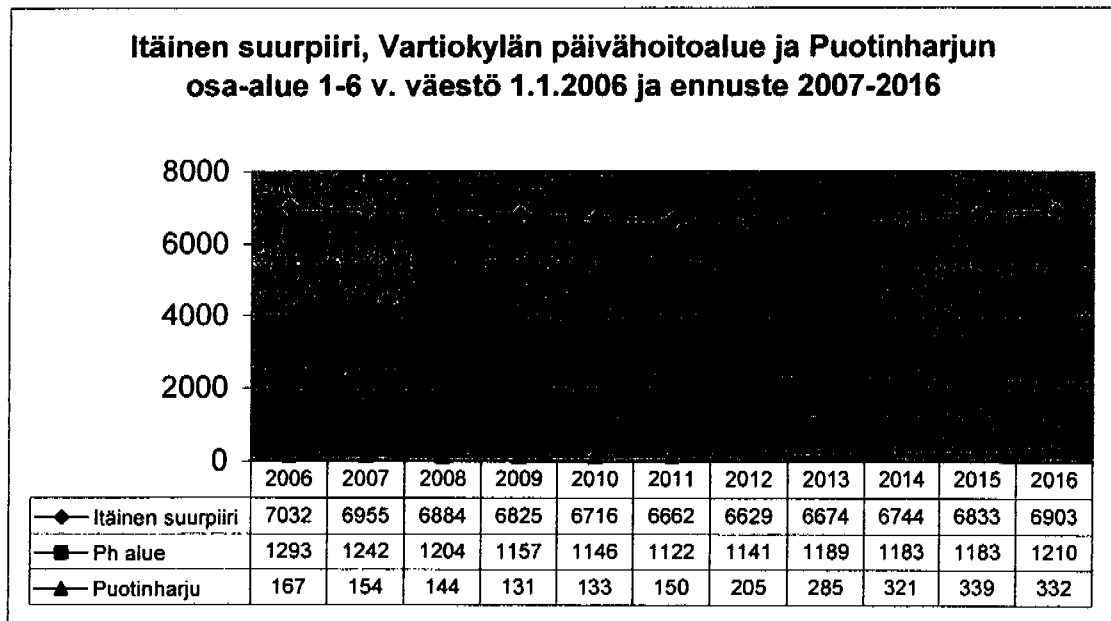
2.2 Hankesuunnittelutyöryhmä

Itäisen ja kaakkoisen suurpiirin nykyisten vuorohoidon yksiköiden esimiehet päiväkoti Rastilasta, Lammikosta, Herukasta ja Strömsinlahdesta ovat olleet alkuvaiheessa mukana päiväkoti Puotinharjun toiminnanmuutoksen suunnittelussa. He ovat tuoneet rakennuksen peruskorjauksen suunnitteluun tietoa vuorohoidon erityistarpeista, toiminnan aiheuttamista erityispiirteistä tilasuunnittelulle sekä vuorohoidon yksiköiden turvallisuuteen liittyvistä tekijöistä.

Ennen varsinaisen suunnittelun käynnistymistä on tutustuttu myös eri puolilla kaupunkia sijaitseviin vuorohoidon yksiköihin, niiden tilaratkaisuihin ja toiminnan järjestämiseen.

3. Päivähoidon ja toiminnanmuutoksen tarve ja lähtökohdat

3.1 Alle kouluikäisten 1 – 6 vuotiaiden lasten väestökehitys



Päivähoitoalueen 1-6 vuotiaan väestön ennustetaan vähenevän vuoteen 2012 asti, jonka jälkeen se jälleen alkaa hitaasti kasvaa. Viime vuosina on ollut havaittavissa, että väestö ei ole toteutunut ennusteen mukaisesti. Itäisen suurpiirin tasolla alle kouluikäinen väestö on vähentynyt, mutta ei siinä määrin kuin väestöennusteessa arvioidaan. Päivähoitoalueella sekä koko itäisessä suurpiirissä on muutaman viime vuoden aikana tapahtunut selkeä muutos kotihoidon tuen käyttäjien määrässä. Suurpiirissä oli vuoden 2005 lopussa kotihoidon tuen käyttäjiä lähes 90 vähemmän kuin vuotta aiemmin. Perheet aiempaa useammin valitsivat päiväkotihoidon kotihoidon tuen sijaan.

Päiväkoti Puotinharju kuuluu päivähoitoalueen pysyvään päiväkotiverkkoon. Puotinharjussa toimii pk Puotinharjun lisäksi pk Myllytonttu ja ryhmäperhepäiväkoti Ahomansikat. Alueen perheiden päivähoitotarpeen kattamiseksi on välttämätöntä, että alueella on jatkossakin nykyisen laajuiset päivähoitopalvelut. Kuten väestöennusteesta voidaan havaita, on Puotinharju lisäksi väestöltään kasvavaa aluetta. Tästä johtuen alueella on oltava myös riittävät peruspäivähoidon palvelut. Puotinharju rajautuu Roihupellon teollisuusalueeseen, jonne on suunnitelmassa asuntorakentamista vuosikymmenen vaihteen jälkeen.

3.2 Päiväkoti Puotinharjun suunniteltu toiminnanmuutos

Tavoitteet:

Tavoitteena on, että päiväkotiki Puotinharjun tilat peruskorjauksen jälkeen mahdollistavat joustavasti eri päivähoitomuotojen järjestämisen tiloissa asiakkaiden palvelutarpeiden mukaan. Peruskorjauksen suunnittelun yhteydessä on ollut esillä mahdollisuus muuttaa päiväkodin toiminta peruskorjauksen jälkeen vuorohoitopäiväkodiksi. Päiväkodin keskeinen sijainti metroaseman läheisyydessä helpottaa lasten kuljettamista päivähoitoon. Sosiaalivirastossa jo vuonna 1999 ja viimeksi vuorohoidon työryhmässä vuonna 2005 on otettu kantaa siihen, että vuorohoittoa tulisi tarjota isommissa yksiköissä. Tavoitteena on laadukas toiminta, toiminnan muunneltavuus, tehokkuus ja taloudellisuus. Suuremmassa yksikössä voidaan sekä toiminta paremmin mitoittaa kysynnän mukaan että ottaa huomioon turvallisuuteen liittyvät tekijät.

Päiväkoti Puotinharjuun on suunniteltu siirtyväksi vuorohoitotoiminta päiväkotiki Herukasta ja Lammikosta ja tarpeen mukaan lapsia muista vuorohoidon yksiköistä. Puotinharjussa tulee olemaan sekä päivä-, ilt- että ympärivuorokautista hoitoa. Vuorohoidon toiminta ei sinällään aiheuta erityistarpeita päiväkodin tilasuunnittelulle. Tilat mahdollistavat myös mm. osapäivä- sekä kerhotoiminnan, jos alueen päivähoitotarve sitä edellyttää.

Vuorohoidon palveluiden käyttö ei ole niin sidottu perheiden asuinalueisiin kuin muun päivähoitopalvelujen käyttö. Vuorohoittoa järjestetään Helsingissä yhdeksässä päiväkodissa ja perheet hakeutuvat niihin joko kodin tai vanhemman työpaikan lähelle. Alle kouluikäisen väestön vähenemisestä huolimatta vuorohoidon tarve ei ole merkittävästi muuttunut lähivuosina. Tähän osaltaan liittyy epätyypillisten työaikojen lisääntyminen, kauppojen aukiolojen lisääntyminen ja yksinhuoltajaperheiden määrän kasvu.

Tällä hetkellä vuorohoittoa itäisen ja kaakkoisen suurpiirin alueella tarjotaan neljässä yksikössä. Joulukuussa 2006 vuorohoidon yksiköissä pk Strömsinlahdessa oli 53, pk Rastilassa 72, Lammikossa 23, ja Herukassa 48 vuorohoidon lasta, yhteensä 196 lasta. Joulukuussa 2005 näissä yksiköissä oli 180 lasta ja joulukuussa 2004 176 lasta.

Suunnitellut ryhmät ja tuleva henkilökunta:

Päiväkoti Puotinharjussa tulee peruskorjauksen jälkeen olemaan tilat 3 - 4 ryhmälle (63-84 tilapaikkaa).

Hoito- ja kasvatushenkilökuntaa tarvitaan 12-18 henkilöä riippuen siitä, minkä verran mahdollista vuorohoidon toimintaa yksikössä järjestetään. Päiväkodinjohtaja toimii hallinnollisena johtajana. Keittiö- ja siivoushenkilöstöä tulee olemaan 4-5.

4. Peruskorjauksen tarve ja lähtökohdat

4.1 Rakennus- ja rakennetekninen yhteenveto

4.1.0 Yleistä

Rakennusta on huollettu normaalisti, mutta toimintojen muuttuminen ja joidenkin rakennusosien loppuillaan oleva teknistaloudellinen käyttöikä aiheuttaa muutos- ja korjaustarpeet.

Asbestikartoitus on tehty vuonna 1990. Asbestista ei ole ollut asianmukaisesti toimitaessa haittaa, mutta tulevassa remontissa se pitää huomioida.

Rakennuksesta on tehty kuntokartoitus ja se on päivitetty 10.8.2005.

HKR/Rakennuttajan toimesta on lisäksi tehty ryömintätilojen ja kellarin kosteusvauriokatselmus 12.12.2005.

Katselmuksessa todettiin ryömintätilan tuuletus riittämättömäksi, kellarissa varaston ja talouskellarin lattiat märiksi sekä puutteita pinta- ja rännivesien ohjailussa. Katselmuksella selvitettiin alapohjaan, ryömintätilaan ja kuivatusjärjestelmään peruskorjauksessa tarvittavat toimenpiteet.

4.1.1 Ulkopuoliset rakenteet

Piha-alue tarvitsee kunnostusta ja päiväkodin aita portteineen on paikoin liian matala ja huonokuntoinen. Jätekatos ja leikkivälinevarastot ovat puutteelliset. Ison kauppakeskuksen läheisyydestä johtuen lasten rattaille tarvitaan luotettava säilytystila.

4.1.2 Rakennus

Rakennuksen alapohjana on pääasiassa kantavien teräsbetonipalkkien varaan tehty teräsbetonilaatta. Yläpohjan rakenteena on samoin teräsbetonipalkit ja -laatta.

Rakennuksen kantavassa rungossa ja muuratuissa väliseinissä ei ole havaittu merkittäviä rakenteellisia vikoja.

Rakennuksen ulkoseinät ovat kantavia teräsbetoniseiniä verhottuna kalkkihiekkatiileillä. Lämmöneristeenä ulkoseinissä on 70-90 mm mineraalivillaa, mikä ei vastaa tämän päivän lämmöneristysvaatimuksia, mutta rakenteellisesti sitä ei ole mahdollista lisätä peruskorjauksen yhteydessä.

Vesikattoa uusitaan vain ilmanvaihdon uusimisen vaatimassa laajuudessa. Samalla yläpohjaan lisätään n. 550 m² alueelle lisälämmöneristeeksi puhallusvillaa.

Ikkunat ja tammiviilupintaiset sisäovet ovat kunnostettavissa ja tiivistettävissä. Ikkunat ovat kaksipuitteiset ja kaksilasiset.

Rakennuksen ulkonäön kohentamiselle luo paineita rakennuksen sijainti Matteuksen kirkon ja kulttuurikeskus Stoaan välittömässä läheisyydessä, lisäksi viereiselle yleisten rakennusten tontille on suunnitteilla ortodoksikirkko.

4.2 LVI-tekniinen yhteenveto

4.2.1 Nykyiset LVIA-laitteet

Rakennus on liitetty kaupungin vesi-, viemäri- ja kaukolämpöverkostoon.

Kaikki nykyiset LV-laitteet ovat tulleet elinkaarensa loppuun, eivätkä ne täytä tämän päivän mitoitusvaatimuksia.

Rakennuksen nykyisenä ilmanvaihtojärjestelmänä on pelkästään koneellinen poistoilmalaitos. Tuloilma otetaan käsittelemättömänä seinillä olevien tuloilmaventtiilien kautta huonetiloihin. Käyttäjien mukaan tämä on aiheuttanut veto- ym. ongelmia. Voimassa olevien rakennusmääräysten mukaan tällaista järjestelmää ei enää hyväksytä lasten päiväkoteihin. Edellä olevan mukaan ilmanvaihtojärjestelmäkin joudutaan uusimaan kokonaisuudessaan.

4.3 Sähkötekniinen yhteenveto

4.3.1 Nykyiset sähköasennukset

Rakennuksen nykyiset sähkö- ja teleasennukset ovat teknisen käyttöikänsä loppupäässä, joten ne uusitaan kokonaisuudessaan.

5. Tavoitteet rakennussuunnittelulle

5.0 Yleistä

Päiväkodeissa varhaiskasvatusympäristö muodostuu fyysisten, psyykkisten ja sosiaalisten tekijöiden kokonaisuudesta, johon kuuluvat rakennetut tilat, erilaiset materiaalit ja välineet sekä lähiympäristö. Varhaiskasvatusympäristön suunnittelussa tulee ottaa huomioon sekä toiminnalliset että esteettiset näkökulmat. Suunnitelmien taloudellisuuteen on kiinnitettävä erityistä huomiota. Tilojen tulee mahdollistaa lapsiryhmien muodostaminen joustavasti huomioon ottaen eri-ikäiset lapset, hoitoajat ja erityisen tuen tarpeet sekä pienryhmätoiminnan.

Varhaiskasvatussuunnitelman perusteiden mukaisesti hyvin rakennettu kasvu- ja oppimisympäristö on viihtyisä sekä kannustaa lasta leikkimään, tutkimaan, liikkumaan, toimimaan ja ilmaisemaan itseään eri tavoin. Tärkeää on myös lasten oma mahdollisuus vaikuttaa ja osallistua tilojen ja välineiden suunnitteluun ja käyttöön osana erilaisten sisältöjen ja teemojen toteuttamista.

5.1 Ympäri vuorokautisen toiminnan vaatimukset tilasuunnittelulle

Lapsimäärä vaihtelee kovasti vuorokauden eri aikoina ja myös päivittäin lasten huoltajien työvuoroista ja vapaa päivistä johtuen. Kerralla yöpyviä lapsia on muualta saattujen kokemusten mukaan keskimäärin 5-7 lasta. Yöllä toimiva osa rakennusta pitää olla rajattavissa turvallisesti omaksi alueekseen. Koko päiväkotitoimii yhtenä vuorohoidon yksikkönä, mutta kulloinkin yöpyviä varten on yksi yhteinen yksikkö. On tärkeää, että yöpymisrutiinit lapsille pysyvät vakioina. Päivällä lapset ovat jaettuna omiin ryhmiin omissa tiloissaan ja tietysti myös päiväunipaikan tulee olla pysyvä. Tilojen tulee olla joustavat ja mahdollistaa turvallisten toimintarutiinien muodostuminen, yhtei-

set aamupalat tietyssä paikassa ym. Tilojen tulee antaa mahdollisuus monipuoliseen pienryhmätoimintaan. Iltaohjelma on erilaista kuin päivätoiminta, esim. iltapesu- ja nukkumaanmenorutiinit on voitava järjestää mahdollisimman kodinomaisina ja rauhallisina. Yö- ja viikonloppuhoitajien työskentely, tehtävät ja toiminta tulee huomioida tilasuunnittelussa hälytys ym. valvontajärjestelmineen.

5.2 Päiväkodin tilojen rakennustekniset korjaustyöt

Rakennuksen alustatilan ja kellarin kosteusvauriot korjataan ja alustatilan tuuletusta lisätään vastaamaan nykyaatimuksia. Henkilökunnan sosiaalitilat keskitetään kellarin varastotiloihin ja pihalle rakennetaan uudet ulkoleikkivälinevarastot.

Ilmanvaihdon uusimisesta aiheutuu mittavat rakennustekniset työt. Rakennukseen sijoitetaan 4 kpl tuloilmakojeita ja lämmön talteenottojärjestelmä, jolloin iv-kanavilla joudutaan lävistämään huomattava määrä kantavia palkkeja. Tuloilmasäleikköjen sijoittamisesta vesikatolle aiheutuu vesikaton osittainen uusiminen. Yläpohjaan lisätään samalla puhallusvillaa lisälämmöneristeeksi.

Parvekkeen betonirakenteissa on todettu betonirautojen ruostumista ja betonin pakkasrapautumista ja ne korjataan peruskorjauksen yhteydessä. Rakennuksen kalkkihiekkatiilestä muuratut ulkoseinät slammataan.

WC ja pesutilat säilyvät pääsääntöisesti entisillä paikoilla, mutta niiden pinnat sekä vesieristeet sekä vesikalusteet uusitaan. Siivouksen ja vaatehuollon tilat järjestellään uudelleen. Vanhojen märkätilojen kaikki vesieristeet uusitaan. Kaikkien vanhojen märkätilojen vesieristeet uusitaan. Päiväkotiin saadaan peruskorjauksen myötä uusilla sisäänkäyntijärjestelyillä märkäeteistilat, jotka ovat tähän asti puuttuneet.

Salin ja ruokasalin yhdistelmä keskeisesti keittiön läheisyydessä tuo tiloille monikäyttöisyyttä ja joustavuutta, samoin entisen asunnon tilojen liittäminen lasten tiloihin.

Ryhmätilojen joustavaa käyttöä ja valvottavuutta lisätään uusilla ryhmätilojen välisillä lasiovilla. Alkuperäiset paljeovet ovat huonokuntoisia ja ne poistetaan käytöstä.

Ryhmähuoneiden sisäkattojen maalatut lautaverhoukset eivät riittävässä määrin vaimenna ääniä, joten äänenvaimennus tulee huomioida korjaussuunnitelmassa. Uudet lvis-asennukset aiheuttavat käytävien alumiinisälekkattojen uusimisen.

Kaikki ryhmähuoneiden vanhat kiintokalusteet uusitaan. Kalusteiden suunnittelussa huomioidaan vuorohoidon säilytyskalusteille asettamat erityisvaatimukset. Kaapipisängyt ja vaatenaulakot uusitaan.

Päiväkodin keittiö uusitaan kaikkine laitteineen ja kylmäsäilytystiloineen.

Viitesuunnitelmat: liite 2

Rakennustapaselostus: liite 3

Tilaohjelma: liite 4

5.3 LVI-tekniset työt

5.3.1. Lämmitysjärjestelmät

5.3.1.0 Kaukolämpölaitteet

Kiinteistö on liitetty Helsingin Energian kaukolämpöverkoston. Vanha lämmönjako-huone sijaitsee rakennuksen kellarikerroksessa.
Olemassa olevat Helsingin Energian kaukolämpöputket lämmönmittauslaitteineen jäävät ennalleen.

5.3.1.1 Lämmityslaitteet

Vanha lämmönjakokeskuslaitteisto, jossa on patterilämmitysverkoston lämmönsiirrin ja käyttöveden lämmönsiirrin, uusitaan kokonaisuudessaan siten että lämmönjako-keskukseen tulee omat siirtimet lämminvesiverkostolle, lämmitykselle ja ilmanvaihdolle. Uudet siirtimet putkistovarusteineen asennetaan nykyisten paikalle. Myös paisunta- ja säätölaitteet uusitaan.

Lämmitysverkosto on toteutettu yhdellä pumppukiertoisella säätöpiirillä. Patteriverkosto putkistoineen sekä sulku- ja säätölaitteineen uusitaan. Ilmanvaihtokoneiden lämpöjohtoverkosto kokonaisuudessaan automatiikkoineen tulee uutta asennusta.

Lämpöjohtoverkoston alkuperäiset mitoituslämpötilat ovat +90/70°C. Nykyisin verkostolämpötiloina käytetään +70/40°C. Alkuperäisiä alhaisempien verkostolämpötilojen takia koko patteriverkosto uusitaan.

1.kerroksen tilat:

Kaikki patterit säätöventtiileineen uusitaan. Keittiön tuulikaappi lämmitetään kierrätysilmalämmittimellä, joka liitetään patterilämmitysverkoston. Märkätilat varustetaan lisäksi sähköisellä lattialämmityksellä (mukavuuslämpö).

Kellarikerroksen tilat :

Kaikki patterit säätöventtiileineen uusitaan.

5.3.1.2 Lämmönlvovuttimet

Uudet lämpöpatterit esim. mallia Purmo. Ne varustetaan esisäädettävillä termostaattisilla patteriventtiileillä esim. mallia Oras Stabila ja sulkuyhdistäjillä. Patteriventtiilit mallia "kovis".

5.3.2 Vesi- ja viemärijärjestelmät

5.3.2.1 Vesi- ja viemäri liittymät

Kiinteistö on liitetty kunnalliseen vesijohto-, jätevesiviemäri- ja sadevesiviemäriverkoston. Liittymät säilytetään ennallaan, mutta tonttivesijohto ja tonttviemärit kaivoinen uusitaan.

5.3.2.2 Vesijohdot ja viemärit

Vanhat kylmävesi-, lämminvesiverkostot sulku- ja linjasäätöventtiileineen uusitaan. Vesijohdot ovat kupariputkea PN10. Kaikki venttiilit ovat sinkkikadon kestäväää erikoismessinkiä. Sulkuventtiilit ovat täysaukkoisia palloventtiileitä.

Vanhat jätevesiviemärit uusitaan.

Kattovedet johdetaan ulkopuolisin sadevesiviemärein rännivesikaivojen kautta sadevesiviemäriverkostoon.

5.3.2.3 Vesi- ja viemärikalusteet

Kaikki vesi- ja viemärikalusteet uusitaan yleisesti käytössä olevilla vakiolaatuisilla ja -mallisilla tuotteilla, pesualtaat ja WC-istuimet valkoista posliinia, siivouskomeroitten, huoltotilojen ja teknisten tilojen altaat ruostumatonta terästä.

Yleisissä tiloissa olevien pesualtaiden ja kalusteiden lattiaputket kiinnitetään seinään kromatuilla pidikkeillä.

Kaikki letkuliitteiset hanat ja laitteet varustetaan hyväksytyillä takaisinimusuojilla.

Vesikalusteiden tulee kuulua ensimmäiseen ääniluokkaan. Vesikalusteet varustetaan kalustekohtaisilla sulullisilla liittimillä tai kuulasulkuventtiileillä.

Rakennuksen ulkoseiniin asennetaan DN20 kastelupostit.

Maanvaraisten lattioitten lattiakaivot ovat muovia, muut valurautaa, siivouskomeroitten lattiakaivot pönttökaivoja.

Märkäeteisiin asennetaan hiekanerotuskaivolla varustetut rst-lattia-altaat.

Pikapalopostit ovat DN25 mm letku 30 m varustettuna jauhesammuttimella.

5.3.3 Ilmanvaihtojärjestelmä

5.3.3.1 Ilmasto-olosuhteiden mitoitusperusteet

Ilmastoinnin mitoitusperusteina käytetään "Sisäilmastoluokitus 2000" mukaan pääosin sisäilmastoluokka 2: Hyvä sisäilmasto. Tilan sisäilman laatu on hyvä ja lämpöolot vedottomat. Kesän kuumimpina päivinä lämpötila nousee viihtyisän tason yläpuolelle.

Sisäilmastoluokka 2 mukaan esim. huonelämpötilan tavoitearvo on talvella +20...+22°C ja kesällä +23...+26°C, josta huonelämpötilan tilapäinen poikkeama asetusarvosta saa olla +/- 1°C. Lämpöolot voivat mitoitusäällä tilapäisesti poiketa tavoitealueelta enintään 7 vuorokautena talvella ja 7 vuorokautena kesällä.

Käytettävät tilakohtaiset ulkoilmavirrat ilman laadun ylläpitämiseksi ovat:

- leikki- ja lepopuhuone	3,0 dm ³ /s*m ² , kuitenkin min. 6,0 dm ³ /s*hlö
- keittiö	10. dm ³ /s*m ²
- ruokailu- ja askarteluhuone	3,0 dm ³ /s*m ² , kuitenkin min. 6,0 dm ³ /s*hlö
- ryhmähuone	3,0 dm ³ /s*m ² , kuitenkin min. 6,0 dm ³ /s*hlö
- pukutilat	2,0 dm ³ /s*m ²
- käytävät	2,0 dm ³ /s*m ²
- leikkihalli	3,0 dm ³ /s*m ² , kuitenkin min. 6,0 dm ³ /s*hlö
- märkäeteinen	5,0 dm ³ /s*m ²
- toimistohuoneet	1,5 dm ³ /s*m ²
- neuvottelutila	4,0 dm ³ /s*m ²
- taukotila	5,0 dm ³ /s*m ²
- käyttöajan ulkopuolinen perusilmanvaihto	0,2 1/h.

Ilmanlaadun tavoitearvot ovat:

- Radon	< 100 B/m ³
- hiilidioksidi	< 900 ppm.

Lämmitys- ja ilmanvaihtolaitteiden äänitasot:

- lepohuoneet	< 30 dB(A)
- ruokailu-, askartelu-, ryhmähuoneet	< 30 dB(A)
- käytävät, liikuntatilat	< 35 dB(A)
- toimisto-, neuvottelu-, taukotilat	< 33 dB(A)
- pesuhuoneet, sos.tilat	< 40 dB(A)
- keittiö, normaalikäyttö	< 40 dB(A)
- keittiö, tehostuskäyttö	< 45 dB(A)
- ulkoalueet mitattuna 10m päässä äänilähteestä	< 45 dB(A)

Ilmanvaihtojärjestelmän puhtausluokka

Ilmanvaihtojärjestelmän puhtausluokka on luokka P2. Tuloilman suodatusluokka F 7

Rakennustöiden puhtausluokka

Rakennustöiden puhtausluokka tulee olla luokka P2.

5.3.3.2 Ilmanvaihto ja ilmastointijärjestelmät

Rakennukseen tulee neljä ilmankäsittelykonetta, jotka sijoitetaan 1. kerrokseen arkkitehtisunnitelmien mukaisesti kohtiin. Kone numero TK1 palvelee rakennuksen luoteisosaa. TK2 palvelee rakennuksen keskiosaa ja kellarikerrosta. TK3 palvelee rakennuksen kaakkoisosaa. Keittiötä palvelee kone numero TK4. Alustatilan radonin poistoa varten ja lämmönjakohuoneessa on omat poistoilmanvaihtolaitteistonsa.

Kone numero TK1:

Ilmankäsittelynä on suodatus, lämmöntalteenotto pyörivällä vaihtimella ja lämmitys. Tuloilmakoneen ilmamäärä n. 0,60 m³/s. Poistoilmamäärä n. 0,63 m³/s. Puhaltimet radiaalipuhaltimia.

Ilmastointikojeen suodattimet ovat kertakäyttöisiä syväpoimutettuja kasettisuodattimia, suodatusluokka vähintään EU7. Poistopuolella suodatin ennen LTO:ta on EU4

Kone numero TK2:

Ilmankäsittelynä on suodatus, lämmöntalteenotto pyörivällä vaihtimella ja lämmitys. Tuloilmakoneen ilmamäärä n. 0,50 m³/s. Poistoilmamäärä n. 0,53 m³/s. Puhaltimet radiaalipuhaltimia.

Ilmastointikojeen suodattimet ovat kertakäyttöisiä syväpoimutettuja kasettisuodattimia, suodatusluokka vähintään EU7. Poistopuolella suodatin ennen LTO:ta on EU4

Kone numero TK3:

Ilmankäsittelynä on suodatus, lämmöntalteenotto pyörivällä vaihtimella ja lämmitys. Tuloilmakoneen ilmamäärä n. 0,46 m³/s. Poistoilmamäärä n. 0,50 m³/s. Puhaltimet radiaalipuhaltimia.

Ilmastointikojeen suodattimet ovat kertakäyttöisiä syväpoimutettuja kasettisuodattimia, suodatusluokka vähintään EU7. Poistopuolella suodatin ennen LTO:ta on EU4

Keittiötä palveleva ilmankäsittelykone TK4:

Ilmankäsittelynä on suodatus ja lämmitys. Tuloilmakoneen ilmamäärä n. 0,5 m³/s.

Poistoilmamäärä n. 0.7 m³/s. Tuloilmakojeen puhallin on radiaalipuhallin. Poistoilmapuhaltimena on katolle asennettava huippuimuri.

Ilmastointikojeen suodattimet ovat kertakäyttöisiä syväpoimutettuja kasettisuodattimia, suodatusluokka vähintään EU7.

Keittiön koneella ei ole lämmöntalteenottoa.

5.3.3.3 Ilmanvaihtokanavistot

Kanavat ovat kierresaumattuja peltikanavia SFS 3282, SFS 3541 ja kanttikanavia SFS 3281, SFS 5436.

Kanavissa pyritään käyttämään pyöreitä kanavia missä suinkin mahdollista. Alakatto-tilojen mataluudesta johtuen kanttikanavia joudutaan käyttämään jonkin verran.

5.3.3.4 Tulo- ja poistoilmaelimet

Tulo- ja poistoilmaelimet ovat vakiomallisia säätöosalla varustettuja ja äänenvaimennettuja siten, että estetään äänen siirtyminen kanavien kautta tilasta toiseen.

Poistoventtiilit ovat yhteiskanavaventtiilejä ja toimistotilatyyppisissä tiloissa venttiilit ovat vaimennusosalla varustettuja esim. URH + SA.

Keittiön pataryhmän yläpuolella oleva huuva on ns. sieppausilmalla varustettu huuva. Astianpesukoneen yläpuolella on ns höyryhuuva.

5.3.4. Jäähdytyslaitteet

Tiloihin ei tule koneellista jäähdytystä. Automatiikassa on ilmastoinnin yöjäähdytystoiminto.

Keittiön kylmiöiden jäähdytyslaitteet ovat luonnonkiertoisilla höyrystimillä varustettuja ilmalauhdutteisia kompressorikoneistoja.

5.3.5. LVI-eristykset

Lämpö- ja vesijohdot eristetään mineraalivillakouruin. Näkyvät eristykset päällystetään PVC-muovikouruilla.

Kylmävesijohtojen ja jäähdytysvesijohtojen eristykset päällystetään höyrytiivillä päällysteellä.

Ilmanvaihtokanavat paloeristetään luokkaan A60 ullakolla olevassa ryömintätilassa ja niiden kulkiessa toisella paloalueella.

Keittiön poistoilmakanavat eristetään keittiössä luokkaan A60 ja luokkaan A120 niiden kulkiessa toisella paloalueella.

5.3.6. Sääto- ja valvontajärjestelmät

Kiinteistöön asennetaan LON-pohjainen sääto- ja valvontajärjestelmä. Valvomolaitteet sijoitetaan rakennuksen lämmönjakohuoneeseen.

5.3.7. Varautuminen laajennuksiin

Varsinaisia laajennusvarauksia ei tehdä.

5.4 Sähkötekniset työt

5.4.1 Sähkötekniset muutostyöt

Rakennukseen asennetaan seuraavat uudet sähkötekniset järjestelmät:

- liittymiskaapelit (sähkö/puhelin)
- pääkeskus sähkömittauksineen
- ryhmäkeskukset
- johtotiet (kaapelihyllyt ja johtokanavat)
- nousujohdot
- ryhmäjohdot

- pistorasiaryhmäjohtoihin vikavirtasuojat
- valaisimet (sisä/ulko)
- lattialämmitys sähköllä märkäeteiset ja 1 krs:n pesuhuoneet (mukavuuslämpö)
- turvavalojärjestelmä
- avoin kaapelointijärjestelmä (puhelin/ATK)
- yhteisantennijärjestelmä
- kameravalvontajärjestelmä ulkoseinäalueille
- palovaroitinjärjestelmä
- rikosilmoitusjärjestelmä
- hätäkutsujärjestelmä
- ovikellojärjestelmä
- kuvallinen ovipuhelin (yökäyttötilat)
- Inva-WC hälytysjärjestelmä

6. Laatutaso

Rakennus peruskorjataan tämän päivän lastenpäiväkotirakentamisen laatutasoa noudattaen siten, että rakennus sulautuu ympäristöönsä niin toiminnallisesti kuin arkitektonisesti.

Rakennuksen peruskorjauksen tekninen laatutaso suunnitellaan ja toteutetaan voimassa olevien viranomais määräysten ja suositusten mukaan.

Tilojen kalusteiden, varusteiden sekä taloteknillisten järjestelmien ja laitteiden laatu noudattaa tämän päivän päiväkotirakennusten laatutasoa. Rakennus-, sähkö- ja LVI-teknisissä suunnitelmissa kiinnitetään erityistä huomiota äänenvaimennukseen, valaistukseen sekä sisäilman laatuun.

Tilojen suunnittelussa tulee pyrkiä viihtyisään, ajanmukaiseen ja turvalliseen ympäristöön sekä asiakkaiden että henkilökunnan kannalta.

Suunnittelussa noudatetaan kestävä kehityksen periaatetta tavoitteena elinkaarikustannuksiltaan sekä käyttökustannuksiltaan edulliset ratkaisut, rakenteet ja materiaalit. Tässä mielessä on tarkoituksenmukaista säilyttää tilajärjestelyissä vanhat muuratut tiiliväliseinät.

Rakenteiden, materiaalien, kalusteiden ja varusteiden tulee olla kulutusta kestäviä, kunnostettavia ja helposti puhdistettavia.

Pihan ja sisäänkäyntien suunnittelussa huomioidaan liikuntaesteiset.

Tekniset varusteet ja laitteet:

Peruskorjauksen yhteydessä toteutetaan LVIS-laitteistojen ja –verkostojen peruseräkorjaus-, korjaus- ja muutostöitä. LVIS-laitteet noudattavat päiväkotirakennusten normaalitasoa.

Järjestelmät:

Rakennus tullaan varustamaan automaattisella palovaroitinjärjestelmällä, rikosilmoitusjärjestelmällä sekä kameravalvontajärjestelmällä sekä kuvallisella ovipuhelimella. Lisäksi varaudutaan myöhemmin toteutettavan kulunvalvontajärjestelmän asennukseen. Päiväkodin sisäinen ATK-verkko uusitaan.

7. Kustannukset

Rakennuskustannukset ovat hankesuunnitelman viitepiirustusten ja rakennustapaselostuksen perusteella laskettuna 1,64 milj.€ ilman arvonlisäveroa ja 2,0 milj. € arvonlisäveron kanssa (RI 119,6 ja THI 145,5)

Kustannuksia lisäävinä tekijöinä voidaan pitää:

- Päiväkodin toiminnanmuutosta ympärivuorokautista hoitoa tarjoavaksi päiväkodiksi sekä rakennuksesta puuttuvien märkäeteisten rakentamista.
- Rakennuksen teknisten järjestelmien huonoa kuntoa ja puutteellisuutta nykyisiin standardeihin verrattuna (esim. ilmanvaihto ja sähköistys mm. valaistus ja turvajärjestelmät, jotka tarvitaan ympärivuorokautisen hoidon järjestämiseksi).
- IV-konehuoneiden sijoittaminen vanhoihin rakenteisiin ja iv-kanavien läpiviennit kantavissa palkeissa
- Rakennus on vain osittain salaojitettu. Peruskorjauksen yhteydessä tulee huolehtia perusvesien poisjohtamisesta kellarin alueelta.

8. Aikataulu

Rakentaminen on tarkoitus aloittaa elokuussa 2008. Päiväkodin toiminta voi jatkua peruskorjatuissa tiloissa elokuussa 2009.

9. Rahoitussuunnitelma

Lastenpäiväkotiki Puotinharjun peruskorjaus sisältyy kaupunginvaltuuston hyväksymään vuosien 2007-2011 taloussuunnitelman investointiohjelmaan vuosina 2006-2007 toteutettavana peruskorjaushankkeena. Hankkeen aikataulu on myöhentynyt suunnitellusta.

10. Vaikutukset käyttötalouteen ja henkilöstöön

Kiinteistöviraston tilakeskuksen tilapalvelun laskelman mukaan tulee hankkeen vuokra olemaan 16,68 €/m² (pääomavuokra 13,44 ja ylläpitovuokra 3,24 €/m²). Hankkeen vuokranmaksupinta-ala on 755 m², joten hankkeen vuokrakustannukset ovat kuukaudessa 12 593 € ja vuodessa 151 120 €. Vuokrakustannukset tilapaikkaa kohden tulevat olemaan 149,- €/kk.

Päiväkodin toiminnan säilyessä peruspäivähoitona nykyiseen tapaan muut käyttökustannukset ovat yhteensä 659 590 €, joista henkilöstömenojen osuus on 560 190 €. Mikäli toiminta muutetaan vuorohoidon toiminnaksi, käyttökustannukset ovat noin 850 200 €, joista henkilöstömenojen osuus on 750 800 €. Päiväkotitoiminnan käynnistämiskustannukset ovat 100 000 euroa. Päiväkodin tulot ovat noin 110 000 euroa.

11. Toteutus ja ylläpitovastuut

Hankkeen toteutuksesta tilaajana vastaa kiinteistöviraston tilakeskus ja rakennuttajana HKR-Rakennuttaja. Ylläpidosta vastaa kiinteistöviraston tilakeskus.

Lasten päiväkoti Puotinharju
Peruskorjaus, hajautettu ilmanvaihto

19.2.2007

Hankenumero:	R-01793	Projektinjohtaja:	O. Venho
Hallintokunta:	TilakeskusSosv	Pääsuunnittelija:	HKR-ARK
Kortteliosoite:		Suunnitelmien päiväys:	27.3.2006
BRM2:	837	Laatija:	E. Kaskela
RM3:			

Indeksit:	Kausi	RI	THI
Hankesuunnitelma:	1/2007	119,6	145,5

	ALV 0 %		ALV 22 %	
	€	€/brm2	€	€/brm2
Rakennustekniset työt	945 000	1 129	1 152 900	1 377
LVI-tekniset työt	263 000	314	320 860	383
Sähkötekniset työt	160 000	191	195 200	233
	1 368 000	1 634	1 668 960	1 994
Taidehankinnat	18 000	22	21 960	26
	1 386 000	1 656	1 690 920	2 020
Rakennuttajan kustannukset *	240 000	287	292 160	349
Tilakeskuksen kustannukset	14 000	17	14 000	17
YHTEENSÄ €	1 640 000	1 943	2 000 000	2 369

* sisältää hankesuunnitteluvaiheen kustannuksia 35 543 €, alv 0%

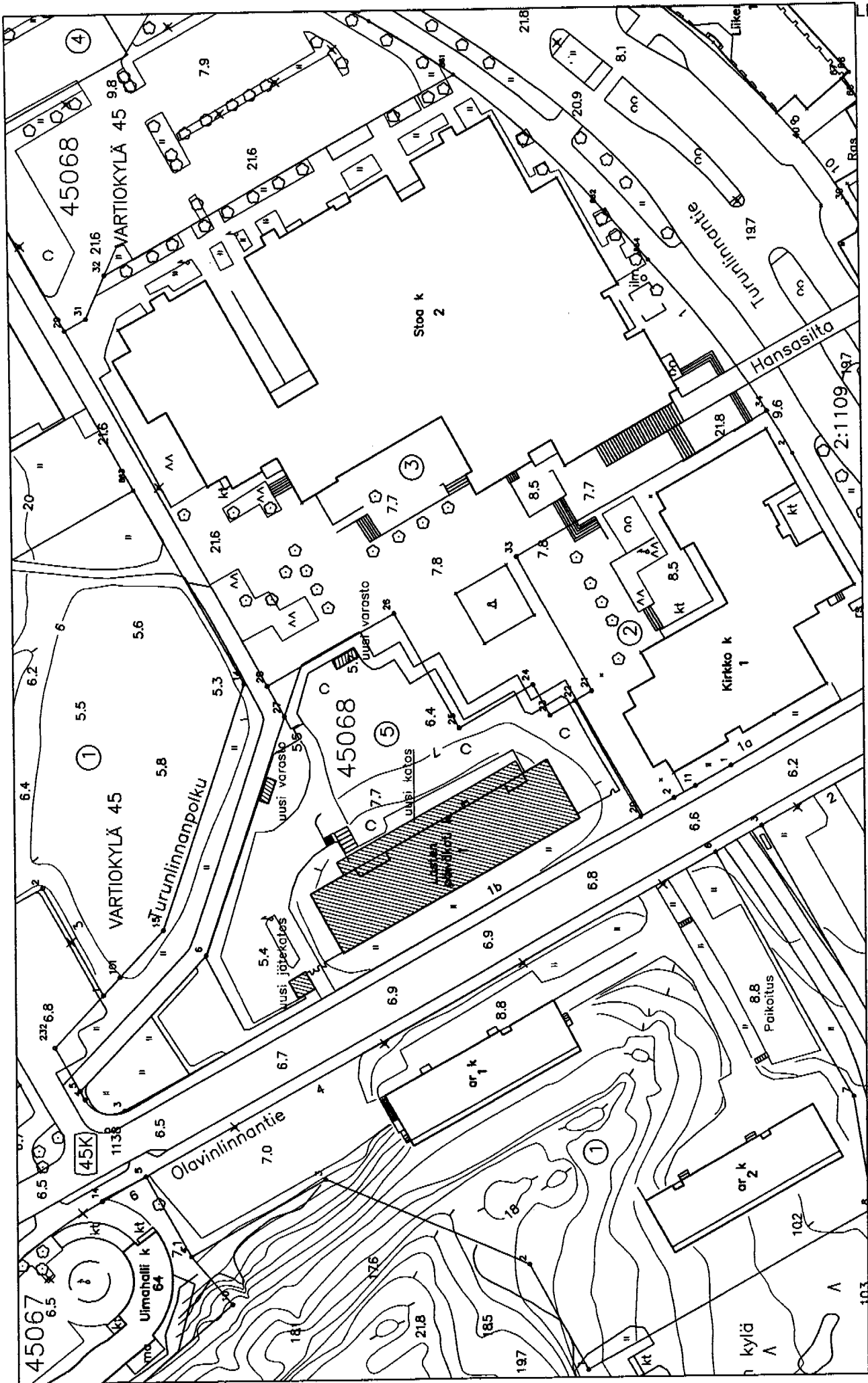
19.2.2007

pvm

XXXXXXXXXXXXXXXXXXXXXXXXXXXXXXXXXXXX
 XXXXXXXXXXXXXXXXXXXXXXXXXXXXXXXXXXXX
 XXXXXXXXXXXXXXXXXXXXXXXXXXXXXXXXXXXX

Toimistopäällikkö

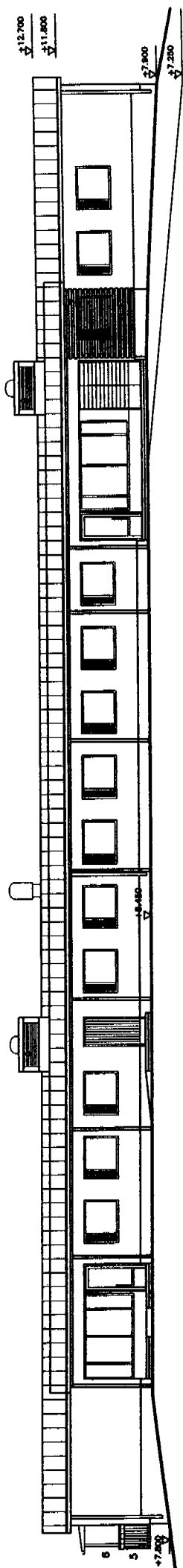
Jakelu: Tikka, Vantola, Leistiö, Sipiläinen, Laaksonen, Venho



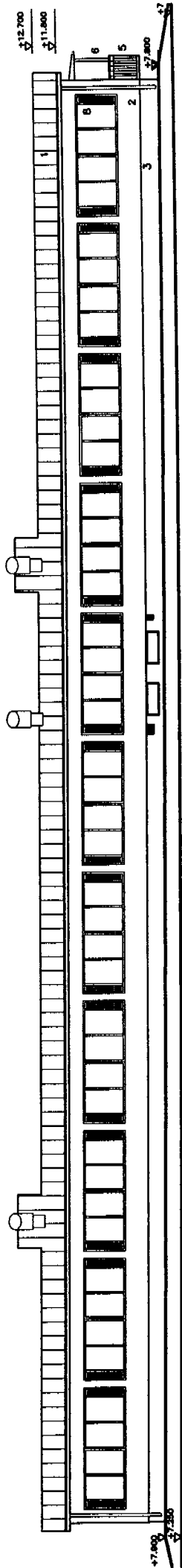
HANKESUUNNITELMA 6.3.2007
 ASEMAPIirros 1/1000
 HKR/ARK/Raija Laru-Varis

LPK PUOTINHARJU

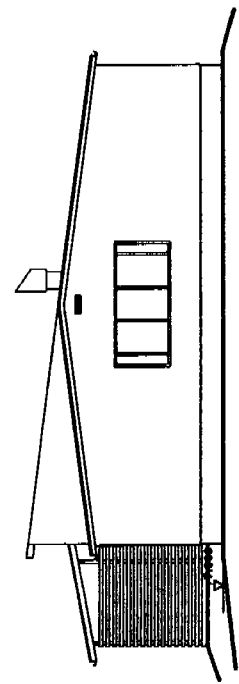
kylä



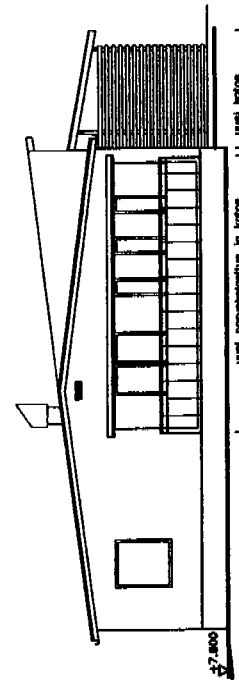
JULKISIVU KOILLISEEN



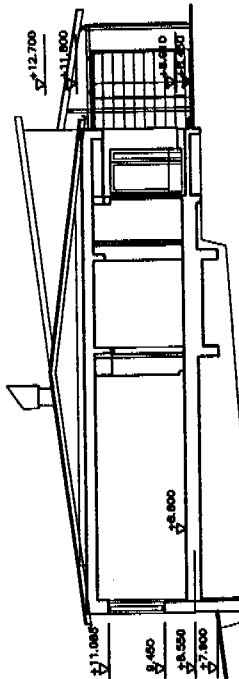
JULKISIVU LOUNAASEEN



JULKISIVU LUOTEESEEN



JULKISIVU KAAKKOON



LEIKKAUS

1. PELTIKATE /vanha tai kukaan vanha
2. KALKKIHIEKKI /vanha tai kukaan vanha
3. BETONISIDOKSELLI MAALATAAN
4. BETONIKAIDE MAALATAAN
5. TERÄSKAIDE MAALATAAN
6. UUSI PARVEKELASTUS JA KATOS
7. UUSI PARVEKELASTUS KULUTOKÄSITELTYÄ PUUTA
8. PUUKUNNAT KUNNOSTETAAN
9. IV-SÄLEIKKÖ /JULKISIVUSÄLEIKKÖ METALLIA

LPK PUOTINHARJU

HANKESUUNNITELMA 6.3.2007
 JULKISIVUT JA LEIKKAUS
 HKR/ARK/Raija Laru-Varis

B 1 YLEISTIEDOT

1 (9)

1 RAKENNUSKOHDE

Rakennuskohteen nimi Lasten päiväkoti Puotinharju toiminnanmuutos ja peruskorjaus	
Osoite Käyntiosoite: Olavinlinnantie 1, 00900 Helsinki Postiosoite: PL 90730, 00099 Helsingin kaupunki	
Rakennuspaikkaa koskevat tiedot (tontti, kaavoitus, rakennusoikeus, rasitteet jne.) Kaupunginosa 45, Vartiokylä, kortteli 45068, tontti 5, vuoden 2006 Eniro:n puhelinluettelon kartan sivu 54/DR-79 Vahvistettu asemakaava nro 8010 / vahvistettu 6.6.1979 Vuonna 1965 valmistunut päiväkotirakennus peruskorjataan vuorohoitoa tarjoavan päiväkodin vaatimusten mukaan. Pihalle tehdään uusi jätekatos ja ulkoleikkivälinevarastot sekä suoja lasten rattaille.	
Paloluokka	P1 Autopaikat 7 kpl (1ap / 140 km ²)

2 LAAJUUSTIEDOT

SUUNNITELMISTA MITATUT		OHJELMAN MUKAISET
Bruttoala (brm ²)	837 m ²	Bruttoala tavoite (brm ²)
Hyötyala (hym ²)	567 m ²	Hyötyala (hym ²)
Tilavuus (m ³)	2734 m ³	Tilavuuden ennuste (m ³)

3 RAKENNUTTAJA JA SUUNNITTELIJA

RAKENNUTTAJA	HKR-Rakennuttaja, Olli Venho	
Osoite	PL 1540, 00099 HELSINGIN KAUPUNKI	Puhelin 09-310 38477
ARKKITEHTISUUNNITTELU	HKR/ARK/ART/Raija Laru-Varis	
Osoite	PL 1530, 00099 HELSINGIN KAUPUNKI	Puhelin 09-310 38450
RAKENNESUUNNITTELU	HKR/ARK/TTO, Tuula Aho-Parkkila	
Osoite	PL 1530, 00099 HELSINGIN KAUPUNKI	Puhelin 09-310 38423
LVI-SUUNNITTELU	TA Konsultit Oy	
Osoite	Sienitie 18 A 7, 00760 Helsinki	Puhelin 09-3507320
SÄHKÖSUUNNITTELU	Sähkösuunnittelu RAI Oy, Reijo Ihamäki	
Osoite	Karjalohjantie 15-2, 25410 SUOMUSJÄRVI	Puhelin 050-511 0658
PIHASUUNNITTELU	Viherviiva / Terttu Hilli	
Osoite	Lapinlahdenkatu 21 C, 00180 Helsinki	Puhelin 09-454 6644

B 1 RAKENNUSTYÖT

1	Maa- ja pohjarakennus	Rakentamisosien määrät
	Selostus ja laatutason kuvaus	
11	<p>Raivaus ja purku</p> <p>Vanha puurakenteinen verkkoaita ja jätekatos puretaan. Teräksinen kulkusilta päädyn parvekkeelle poistetaan.</p> <p>Vesikattoa avataan iv-töiden vaatimassa laajuudessa. Katolta puretaan vanha poistoilmahormi.</p> <p>Muurattuja kahitiiliseiniä puretaan uuden märkäeteisen ja ruokasalin kohdilta, muut purettavat väliseinät ovat levyseiniä.</p> <p>Sisäseiniin tehdään uusia oviaukkoja 8 kpl. Inva wc/pesuhuoneen oviaukko levennetään. Toisen märkäeteisen kantavan betoniseinän oviaukko levennetään. Aukot tuetaan teräspalkein.</p> <p>Betonirakenteisiin tehdään tarpeelliset lävistyksset LVIS-asennuksille.</p> <p>Lattioiden vanhat muovimatot poistetaan. Kellarikerroksen lattia puretaan HK:n sos.tiloiksi muutettavalla osalla.</p> <p>Kaikki vanhat kiintokalusteet puretaan.</p>	aitaa n. 215 jm
13	<p>Maankaivu Louhinta</p> <p>Rakennuksen seinänvierustat kaivetaan auki salaojitusta varten.</p> <p>Mahdollista louhintaa varten pyydetään erillishinta</p> <p>Alustatilassa siirretään / poistetaan kiviä viemäritöiden vaatimassa laajuudessa, jota varten sokkeliin tehdään tilapäinen työaukko.</p>	Alue Rakennus
14	Pohjarakenteet ja pohjan vahvistus	Alue
15	<p>Salaojat ja putkijohdot</p> <p>Vanhat rakennuksen alla olevat salaojat huuhdotaan. Rakennuksen ympärille tehdään uudet salaojat.</p> <p>Katon sadevedet johdetaan rännikaivojen kautta sadevesiviemäriin.</p> <p>Uusia rännikaivoja tulee 7 kpl.</p>	
16	<p>Täyttö ja tiivistys</p> <p>Salaojakaivantoon tehdään täyttö salaojasepelillä.</p>	Alue Rakennus
17 18	<p>Rakentamisalueen pintarakenteet</p> <p>Ulkovarusteet</p> <p>Uutta aita (Legi-aita) n.215 jm, 1 kpl ajoportti ja 3 kpl käyntiportteja</p>	n.215 jm

2 Perustukset ja ulkopuoliset rakenteet		Rakentamisosien määrät
Selostus ja laatutason kuvaus		
21	Anturat	
22	Perusmuurit, peruspilarit ja peruspalkit Jätekatokselle ja uudelle leikkiväline-vaunuvarastolle tehdään anturaperustus sekä betonisokkeli. Sadekatos perustetaan pilariperustuksin. Perusmuuriin lisätään patolevyt.	
23	Kantavat alapohjat	
26	Maanvaraiset laatat Jätekatoksen ja uuden leikkivälinevaraston lattia tehdään eristeineen maanvaraisena teräsbetonista.	
25	Väestönsuojarakenteet	
27	Erytisrakenteet	
28	Ulkopuoliset rakenteet Jätekatos n.12 m ² ja ulkoleikkivälinevarastot 2 x10 m ² ovat puurakenteisia, julkisivut Wisa-Facade-julkisivuvaneria, verhottu osittain Legi-aita elementein, maalattu peltikate. Rakennukseen liittyvät sade-/ suojakatos n. 120 m ² puu- / teräs-rakenteinen. Katoksen yhteydessä liukuovellinen n. 10 m ² :n vaunusuoja.	

B 2 RAKENNUSTYÖT

3 Runko- ja vesikattorakenteet		Rakentamisosien määrät
Selostus ja laatutason kuvaus		
32	Kantavat väliseinät ja pilarit Vanhat kantavat pilarit ja palkit ovat teräsbetonia. Uuden sisäänkäyntikatoksen pilarit pyöreitä teräspilareita ja pilariperustukset betonia.	
33	Laatat ja palkit Vanha alapohja, kellarin katto ja yläpohjalaatta ovat kantavia teräsbetonilaattoja. Uuden katoksen palkit terästä.	
34	Portaat Kellariin johtavat betoniportaat maalataan ja varustetaan liukuestetarroilla. Kaiteet maalataan.	
35 55	Ulkoseinät julkisivurakenteineen Ulkoseinän kalkkihiekkatiilipinnat slammataan. Betonipinnat, sokkelit ja parvekkeen betonikaide puhdistetaan ja ruostuneet teräsosat korroosionestokäsitellään ja suojabetonoidaan sekä maalataan. Kadunpuolen ikkunoiden väliset pystylaudoitukset maalataan.	
36	Ulkotasot ja parvekkeet Parvekkeen lattia vesieristetään ja pinnoitetaan pakkasenkestävillä klinkkerilaatoilla. Betonikaide puhdistetaan ja ruostuneet betoniraudoitukset korroosionestokäsitellään ja suojabetonoidaan sekä maalataan. Kaiteen muut teräsosat korroosionestokäsitellään ja maalataan. Poistetun kaiteen paikalle tehdään vanhanmallin mukainen teräspinnakaide. Parveke lasitetaan ja parvekkeen markiisi korvataan katolla (n. 8 m ²). Pihalle uusitaan invaluiska, joka varustetaan kaiteilla. Vanhat invaluiskan kaiteet poistetaan.	
37	Ullakko ja kattorakenteet Ullakolle lisätään vanhan lämpöeristeen (2x75 mm) päälle puhallusvillaa n. 200 mm noin 550 m ² :n alueelle. IV-kanavatiilojen katto ja seinät tehdään puurakenteisina, kate vanhan mallin mukaista pienialtoista peltiä. Vesikattotyötä varten tehdään suojateltta.	
38	Tilaelementit	

4 Täydentävät rakenteet		Rakentamisosien määrät
Selostus ja laatutason kuvaus		
41	Ikkunat	
42	Erityisikkunat Vanhat ikkunat ja tuuletusluukut sekä tuuletusluukkujen edessä olevat puusäleiköt kunnostetaan ja maalataan. Ulkopuutteiden lasituskittaukset uusitaan sekä ikkunat ja tuuletusluukut tiivistetään. Eteläpäädyn märkäeteisen uudet ikkunat (3 kpl) tyyppiä MSE. Ikkunoiden vesipellit maalataan. Sisäänkäyntikatoksissa ikkunoiden vesipellit uusitaan.	
43	Ovet Vanhat ulko-ovet (3 kpl) hiotaan, lakataan ja tiivistetään Lasit uusitaan laminoituiksi (3+3 mm) lasiksi ja lasilistat uusitaan. Vanhojen ulko- ja sisäovien helat huolletaan ja lukot vaihdetaan (exec-avain). Vanhat paikoilleen jäävät sisäovet kunnostetaan, maalatut ovet maalataan ja ryhmähuoneiden lakatut tammiviiluovet hiotaan ja lakataan. Märkäeteisiin uudet teräslasiovet lämpökatkoprofiilein. Lasit laminoituja eristyslaselementtejä. Sormisuojat saranapuolelle. Ulos aukeavan IV-konetilän lämpöeristetty paneloitu pariovi, muiden iv-konetiilojen ovet mdf-pintaisia dB 30-ovia 3 kpl. Uudet ryhmähuoneiden ja märkäeteisten sisäovet ovet lasiaukollisia laakaovia. Uudet laakaovet maalattuja mdf-pintaisia laakaovia. Lepohuoneiden ovet EI15 palo-ovia.	
44	Erityisovet Salin ja ruokasalin väliin asennetaan siirtoseinä. Inva-wc:n ovi laminaattipintainen liukuovi. Keittiön ovet ovat lujitemuoviovia polttomaalattulla alumiinikarmilla, välikön ovet liukuovia.	
45	Kevyet väliseinät	
46	Erityisväliseinät ja jakoseinät Wc-jakoseinät pesuhuoneissa laminaattia. Uudet kevyet väliseinät kosteissa tiloissa muurataan väliseinäpöntti-harkoilla, muutoin teräsrakaseiniä, jotka levytetään Gyproc EK.IIa. Välissä mineraalivilla. Vanhoissa muuratuissa seinissä vanhat suljettavat oviaukot tehdään muuraamalla kalkkihiekkatiilistä.	
47	Kaiteet, hoitotasot ja hoitosillat	
48	Hormit, kanavat, tulisijat ja piiput	

5	Pintarakenteet	Rakentamisosien määrät
	Selostus ja laatutason kuvaus	
51	<p>Vesikate</p> <p>Katolle tehdään iv:n raitisilmakanavien tila nostamalla siltä osin katon lapetta.</p> <p>Vesikatolle uusitaan kulkusillat, kattoluukut ym. varusteet.</p>	
52	<p>Sisäseinien pintarakenteet</p> <p>Sisäseinät ovat pääosin maalattua kalkkiahkatiiltä.</p> <p>Keittiön, pesuhuoneiden ja wc-tilojen seinät laatoitetaan kokonaan. Altaiden ja rst-allastasojen taustat laatoitetaan. Laatoitusten alustat vesieristetään.</p> <p>Ryhmähuoneiden vesipisteiden taustat tehdään seinälaminaatilla.</p> <p>Väliseinien ovimuutokset muurataan umpeen kalkkiahkatiilellä ja ko. seinät tasoitetaan ja maalataan.</p> <p>Vanhoihin muurattuihin väliseiniin tulevien uusien oviaukkojen yläpuolinen tiilimuuraus tuetaan teräskannakkein.</p>	
53	<p>Sisäkattojen pintarakenteet</p> <p>Lasten ryhmätilojen, toimistohuoneiden ja HK.n työtilojen kattoihin asennetaan vanhan lautakaton päälle äänenvaimennuslevyt Ecophon Master SQ/Akutex T (50 mm) peittäen koko katon, liima-asennus avosaumoin.</p> <p>Alaslasketut katot käytävillä tehdään käytävälevyllä Ecophon Focus A/ Akutex T, Kannatus käytävälistalla.</p> <p>Varasto ja wc-tilojen alaslasketut katot Gyproc-levyä.</p> <p>Keittiön alaslaskettu katto Paroc Akusteri S 40 mm, kannatus T-listalla.</p>	
54	<p>Porrashuoneiden pintarakenteet</p> <p>Kellarin portaan seinät maalataan.</p>	
55	<p>Ulkoseinien pintarakenteet</p> <p>Kalkkiahkatiiliverhous slammataan. Betonisokkelit maalataan.</p> <p>Katoksen seinäke puuritulää. Vaunusuojan seinät Wisa -Facade-julkisivuvaneria, osittain verhottu puuritulällä.</p> <p>Katoksen vaunusuoja suljetaan liukuovella.</p>	

5	Pintarakenteet	
	Selostus ja laatutason kuvaus	Rakentamisosien määrät
56	<p>Lattian pintarakenteet</p> <p>Kaikki vanhat lattiapinnoitteet uusitaan.</p> <p>Kuivien tilojen muovimatto homogeenista 2 mm muovimattoa hitsatuin saumoin.</p> <p>Keittiön, märkäeteisten ja pesu-wc-tilojen muovimatto Alltro Safety / RTV tai vastaava hitsatuin saumoin</p> <p>Märkäeteisten ja pesutilojen lattioihin asennetaan lattialämmitys (mukavuuslämpö). Lattialämmitys uritetaan pintalaattaan.</p> <p>Märkäeteiseksi muutettavan ulkovaraston lattiaan valetaan uusi pintalaatta.</p>	
57	<p>Erityistilojen pintarakenteet</p> <p>Keittiön uudet kylmiöt tehdään elementtirakenteisina. Lattia liittyy saumattomasti keittiön lattiaan.</p>	
58	<p>Maalaus ja tapetointi</p> <p>Sisäseinät ja maalattavat katot maalataan alkydivahvisteisillä pesunkestävillä maaleilla.</p> <p>Ikkunat ja vanhat maalatut ovet maalataan. Vanhat tammiviiluovet hiotaan ja lakataan.</p> <p>Uudet laakaovet tehdasmaalattuja mdf-pintaisia ovia.</p>	

6	Kalusteet, varusteet ja laitteet	Rakentamisosien määrät
	Selostus ja laatutason kuvaus	
61	<p>Kalusteet</p> <p>Ryhmä- ja lepohuoneiden vanhat kaapistot ja kaappisängyt poistetaan.</p> <p>Ryhmähuoneiden uudet korkeat komerokaapit, pöytä- ja seinäkaapit tehdasvalmisteisia vakiokalusteita, ovet ja näkyvät sivut maalattua mdf-levyä, rungot pinnoitettua lastulevyä. Astia- ja allaskaappien rungot kosteudenkestäviä.</p> <p>Lasten naulakot (84 lasta) ovellisilla varavaatelokeroilla varustettuja (2lokeroa /lapsi)</p> <p>Henkilökunnan pukukaapit 16-31 kpl, osastoleveys 30-40 cm, ovet puusäleovia, vaatenaulakot Monena/Lobby 2 kpl 600x1200 mm.</p> <p>Lasten kaappisängyt 20 kpl, mallia Arzi VK 501/Kuopion Woodi Oy. Kaapit ovineen koivuvuilutettua mdf-levyä, turvalaidat VK510, patjat Arzi P5514-5. Iinavaatekaapit Arzi VK521, 10 kpl.</p>	
62	<p>Varusteet</p> <p>Kaikkiin ikkunoihin asennetaan säleverhot ja uudet verhokiskot</p>	
63	<p>Laitteet ja koneet</p> <p>Laitoskeittiön laitteet ja koneet erillisen laiteluettelon mukaan.</p> <p>Vaatehuoltotilan pyykinpesukone Miele WS 5435 LP ja kuivausrumpu Miele T 5205 C, asennettuna torniksi WTV 5051 välirakennussarjalla..</p> <p>Märkäeteisten kuivauskaapit Tallpet TS1200 LP P päiväkotivarustus</p> <p>Vuorohoidon tarpeisiin liesi UPO C445 K, keraaminen taso ja kiertoilmahuuini/ leveys 60 cm, astianpesukone Miele G7859+DOS Modul G60/ lapsilukitus ja jääkaappi-pakastin Miele KFN 8462S HK/taukotilan jääkaappi Santo SU860004i, sijoitus pöytätasoon alle.</p>	
64 67	<p>Tilaryhmäkalusteet, varusteet ja laitteistot</p> <p>Väestönsuojan varusteet</p> <p>Wc/pesutilojen ja siivouskomeroitten kalusteet ja varusteet normaalit</p> <p>Lasten pesuhuoneisiin pyyheliinakoukustot, hoitopöydät ja seinäkaapit, keijahyllyt, toiseen lisäksi suihkuallas Temal 9031, koko 700x900x330-375, säätötassut ja irrotettava etulevy.</p> <p>Vuorohoidon tiloihin myös säilytyskaluste lasten hammasharjoille.</p>	

B 2 RAKENNUSTYÖT

7 Konetekniset työt		Rakentamisosien määrät
Selostus ja laatutason kuvaus		
74	Siirtotekniikka	
72 73	Sivu- ja aliurakat Lämpö-, vesi- ja viemäryöt Ilmanvaihtotyöt Sähkötyöt	
	Rakentajan hankinnat	

PÄIVÄYS JA ALLEKIRJOITUS

Arkkitehtisuunnittelu

27.3.2006 Raija Laru-Varis

Rakennesuunnittelu

27.3.2006 Tuula Aho-Parkkila

Tarkastus

B 1 YLEISTIEDOT

1 (9)

1 RAKENNUSKOHDE

Rakennuskohteen nimi Lasten päiväkoti Puotinharju toiminnanmuutos ja peruskorjaus	
Osoite Käyntiosoite: Olavinlinnantie 1, 00900 Helsinki Postiosoite: PL 90730, 00099 Helsingin kaupunki	
Rakennuspaikkaa koskevat tiedot (tontti, kaavoitus, rakennusoikeus, rasitteet jne.) Kaupunginosa 45, Vartiokylä, kortteli 45068, tontti 5, vuoden 2006 Eniro:n puhelinluettelon kartan sivu 54/DR-79 Vahvistettu asemakaava nro 8010 / vahvistettu 6.6.1979	
Vuonna 1965 valmistunut päiväkotirakennus peruskorjataan vuorohoitoa tarjoavan päiväkodin vaatimusten mukaan. Pihalle tehdään uusi jätekatos ja ulkoleikkivälinevarastot sekä suoja lasten rattaille.	
Paloluokka	P1 Autopaikat 7 kpl (1ap / 140 km ²)

2 LAAJUUSTIEDOT

SUUNNITELMISTA MITATUT		OHJELMAN MUKAISET
Bruttoala (brm ²)	837 m ²	Bruttoala tavoite (brm ²)
Hyötyala (hym ²)	567 m ²	Hyötyala (hym ²)
Tilavuus (m ³)	2734 m ³	Tilavuuden ennuste (m ³)

3 RAKENNUTTAJA JA SUUNNITTELIJA

RAKENNUTTAJA	HKR-Rakennuttaja, Olli Venho	
Osoite	PL 1540, 00099 HELSINGIN KAUPUNKI	Puhelin 09-310 38477
ARKKITEHTISUUNNITTELU	HKR/ARK/ART/Raija Laru-Varis	
Osoite	PL 1530, 00099 HELSINGIN KAUPUNKI	Puhelin 09-310 38450
RAKENNESUUNNITTELU	HKR/ARK/TTO, Tuula Aho-Parkkila	
Osoite	PL 1530, 00099 HELSINGIN KAUPUNKI	Puhelin 09-310 38423
LVI-SUUNNITTELU	TA Konsultit Oy	
Osoite	Sienitie 18 A 7, 00760 Helsinki	Puhelin 09-3507320
SÄHKÖSUUNNITTELU	Sähkösuunnittelu RAI Oy, Reijo Ihamäki	
Osoite	Karjalohjantie 15-2, 25410 SUOMUSJÄRVI	Puhelin 050-511 0658
PIHASUUNNITTELU	Viherviiva / Terttu Hilli	
Osoite	Lapinlahdenkatu 21 C, 00180 Helsinki	Puhelin 09-454 6644

1	Maa- ja pohjarakennus	Rakentamisosien määrät
	Selostus ja laatutason kuvaus	
11	<p>Raivaus ja purku</p> <p>Vanha puurakenteinen verkkoaita ja jätekatos puretaan. Teräksinen kulkusilta päädyn parvekkeelle poistetaan.</p> <p>Vesikattoa avataan iv-töiden vaatimassa laajuudessa. Katolta puretaan vanha poistoilmahormi.</p> <p>Muurattuja kahitiiliseiniä puretaan uuden märkäeteisen ja ruokasalin kohdilta, muut purettavat väliseinät ovat levyseiniä.</p> <p>Sisäseiniin tehdään uusia oviaukkoja 8 kpl. Inva wc/pesuhuoneen oviaukko levennetään. Toisen märkäeteisen kantavan betoniseinän oviaukko levennetään. Aukot tuetaan teräspalkein.</p> <p>Betonirakenteisiin tehdään tarpeelliset lävistyksset LVIS-asennuksille.</p> <p>Lattioiden vanhat muovimatot poistetaan. Kellarikerroksen lattia puretaan HK:n sos.tiloiksi muutettavalla osalla.</p> <p>Kaikki vanhat kiintokalusteet puretaan.</p>	aitaa n. 215 jm
13	<p>Maankaivu Louhinta</p> <p>Rakennuksen seinänvierustat kaivetaan auki salaojitusta varten.</p> <p>Mahdollista louhintaa varten pyydetään erillishinta</p> <p>Alustatilassa siirretään / poistetaan kiviä viemäritöiden vaatimassa laajuudessa, jota varten sokkeliin tehdään tilapäinen työaukko.</p>	Alue Rakennus
14	Pohjarakenteet ja pohjan vahvistus	Alue
15	<p>Salaojat ja putkijohdot</p> <p>Vanhat rakennuksen alla olevat salaojat huuhdotaan. Rakennuksen ympärille tehdään uudet salaojat.</p> <p>Katon sadevedet johdetaan rännikaivojen kautta sadevesiviemäriin.</p> <p>Uusia rännikaivoja tulee 7 kpl.</p>	
16	<p>Täyttö ja tiivistys</p> <p>Salaojakaivantoon tehdään täyttö salaojasepelillä.</p>	Alue Rakennus
17 18	<p>Rakentamisalueen pintarakenteet</p> <p>Ulkovarusteet</p> <p>Uutta aittaa (Legi-aita) n.215 jm, 1 kpl ajoportti ja 3 kpl käyntiportteja</p>	n.215 jm

2 Perustukset ja ulkopuoliset rakenteet		Rakentamisosien määrät
Selostus ja laatutason kuvaus		
21 22	<p>Anturat Perusmuurit, peruspilarit ja peruspalkit</p> <p>Jätekatokselle ja uudelle leikkiväline-vaunuvarastolle tehdään anturaperustus sekä betonisokkeli. Sadekatos perustetaan pilariperustuksin.</p> <p>Perusmuuriin lisätään patolevyt.</p>	
23 26	<p>Kantavat alapohjat Maanvaraiset laatat</p> <p>Jätekatoksen ja uuden leikkivälinevaraston lattia tehdään eristeineen maanvaraisena teräsbetonista.</p>	
25 27	<p>Väestönsuojarakenteet Erityisrakenteet</p>	
28	<p>Ulkopuoliset rakenteet</p> <p>Jätekatos n. 12 m² ja ulkoleikkivälinevarastot 2 x 10 m² ovat puurakenteisia, julkisivut Wisa-Facade-julkisivuvaneria, verhottu osittain Legi-aita elementein, maalattu peltikate.</p> <p>Rakennukseen liittyvät sade-/ suojakatos n. 120 m² puu- / teräs-rakenteinen. Katoksen yhteydessä liukuovellinen n. 10 m²:n vaunusuoja.</p>	

3	Runko- ja vesikattorakenteet	Rakentamisosien määrät
32	<p>Kantavat väliseinät ja pilarit</p> <p>Vanhat kantavat pilarit ja palkit ovat teräsbetonia.</p> <p>Uuden sisäänkäyntikatoksen pilarit pyöreitä teräspilareita ja pilariperustukset betonia.</p>	
33	<p>Laatat ja palkit</p> <p>Vanha alapohja, kellarin katto ja yläpohjalaatta ovat kantavia teräsbetonilaattoja.</p> <p>Uuden katoksen palkit terästä.</p>	
34	<p>Portaat</p> <p>Kellariin johtavat betoniportaat maalataan ja varustetaan liukuestetarroilla. Kaiteet maalataan.</p>	
35 55	<p>Ulkoseinät julkisivurakenteineen</p> <p>Ulkoseinän kalkkihiekkatiilipinnat slammataan.</p> <p>Betonipinnat, sokkelit ja parvekkeen betonikaide puhdistetaan ja ruostuneet teräsosat korroosionestokäsitellään ja suojabetonoidaan sekä maalataan.</p> <p>Kadunpuolen ikkunoiden väliset pystyaukkoiset maalataan.</p>	
36	<p>Ulkotasot ja parvekkeet</p> <p>Parvekkeen lattia vesieristetään ja pinnoitetaan pakkasenkestävillä klinkkerilaatoilla. Betonikaide puhdistetaan ja ruostuneet betoniraukkoiset korroosionestokäsitellään ja suojabetonoidaan sekä maalataan. Kaiteen muut teräsosat korroosionestokäsitellään ja maalataan. Poistetun kaiteen paikalle tehdään vanhanmallin mukainen teräspinnakaide. Parveke lasitetaan ja parvekkeen markiisi korvataan katolla (n. 8 m²).</p> <p>Pihalle uusitaan invaluiska, joka varustetaan kaiteilla. Vanhat invaluiskan kaiteet poistetaan.</p>	
37	<p>Ullakko ja kattorakenteet</p> <p>Ullakolle lisätään vanhan lämpöeristeen (2x75 mm) päälle puhallusvillaa n. 200 mm noin 550 m²:n alueelle.</p> <p>IV-kanavatiilojen katto ja seinät tehdään puurakenteisina, kate vanhan mallin mukaista pienialtoista peltiä.</p> <p>Vesikattotyötä varten tehdään suojateltta.</p>	
38	<p>Tilaelementit</p>	

4 Täydentävät rakenteet		Rakentamisosien määrät
Selostus ja laatutason kuvaus		
41 42	<p>Ikkunat Erityisikkunat</p> <p>Vanhat ikkunat ja tuuletusluukut sekä tuuletusluukkujen edessä olevat puusäleiköt kunnostetaan ja maalataan. Ulkopuutteiden lasituskittaukset uusitaan sekä ikkunat ja tuuletusluukut tiivistetään. Eteläpäädyn märkäeteisen uudet ikkunat (3 kpl) tyyppiä MSE. Ikkunoiden vesipellit maalataan. Sisäänkäyntikatoksissa ikkunoiden vesipellit uusitaan.</p>	
43	<p>Ovet</p> <p>Vanhat ulko-ovet (3 kpl) hiotaan, lakataan ja tiivistetään Lasit uusitaan laminoituiksi (3+3 mm) lasiksi ja lasilistat uusitaan. Vanhojen ulko- ja sisäovien helat huolletaan ja lukot vaihdetaan (exec-avain).</p> <p>Vanhat paikoilleen jäävät sisäovet kunnostetaan, maalatut ovet maalataan ja ryhmähuoneiden lakatut tammiviiluovet hiotaan ja lakataan.</p> <p>Märkäeteisiin uudet teräslasiovet lämpökatkoprofiilein. Lasit laminoituja eristyslaselementtejä. Sormisuojat saranapuolelle. Ulos aukeavan IV-konetilan lämpöeristetty paneloitu pariovi, muiden iv-konetilojen ovet mdf-pintaisia dB 30-ovia 3 kpl.</p> <p>Uudet ryhmähuoneiden ja märkäeteisten sisäovet ovet lasiukollisia laakaovia.</p> <p>Uudet laakaovet maalattuja mdf-pintaisia laakaovia.</p> <p>Lepohuoneiden ovet EI15 palo-ovia.</p>	
44	<p>Erityisovet</p> <p>Salin ja ruokasalin väliin asennetaan siirtoseinä.</p> <p>Inva-wc:n ovi laminaattipintainen liukuovi.</p> <p>Keittiön ovet ovat lujitemuoviovia polttomaalattulla alumiinikarmilla, välikönn ovet liukuovia.</p>	
45 46	<p>Kevyet väliseinät Erityisväliseinät ja jakoseinät</p> <p>Wc-jakoseinät pesuhuoneissa laminaattia.</p> <p>Uudet kevyet väliseinät kosteissa tiloissa muurataan väliseinäpöntti-harkoilla, muutoin teräsranseseiniä, jotka levytetään Gyproc EK.lla. Välissä mineraalivilla.</p> <p>Vanhoissa muuratuissa seinissä vanhat suljettavat oviaukot tehdään muuraamalla kalkkiahiekkatiilistä.</p>	
47 48	<p>Kaiteet, hoitotasot ja hoitosillat Hormit, kanavat, tulisijat ja piiput</p>	

5	Pintarakenteet	Rakentamisosien määrät
51	<p>Vesikate</p> <p>Katolle tehdään iv:n raitisilmakanavien tila nostamalla siltä osin katon lapetta.</p> <p>Vesikatolle uusitaan kulkusillat, kattoluukut ym. varusteet.</p>	
52	<p>Sisäseinien pintarakenteet</p> <p>Sisäseinät ovat pääosin maalattua kalkkiahiekkatiiltä.</p> <p>Keittiön, pesuhuoneiden ja wc-tilojen seinät laatoitetaan kokonaan. Altaiden ja rst-allastasojen taustat laatoitetaan. Laatoitusten alustat vesieristetään.</p> <p>Ryhmähuoneiden vesipisteiden taustat tehdään seinälaminaatilla.</p> <p>Väliseinien ovimuutokset muurataan umpeen kalkkiahiekkatiileillä ja ko. seinät tasoitetaan ja maalataan.</p> <p>Vanhoihin muurattuihin väliseiniin tulevien uusien oviaukkojen yläpuolinen tiilimuuraus tuetaan teräskannakkein.</p>	
53	<p>Sisäkattojen pintarakenteet</p> <p>Lasten ryhmätilojen, toimistohuoneiden ja HK.n työtilojen kattoihin asennetaan vanhan lautakaton päälle äänenvaimennuslevyt Ecophon Master SQ/Akutex T (50 mm) peittäen koko katon, liima-asennus avosaumoin.</p> <p>Alaslasketut katot käytävillä tehdään käytävälevyllä Ecophon Focus A/ Akutex T, Kannatus käytävälistalla.</p> <p>Varasto ja wc-tilojen alaslasketut katot Gyproc-levyä.</p> <p>Keittiön alaslaskettu katto Paroc Akusteri S 40 mm, kannatus T-listalla.</p>	
54	<p>Porrashuoneiden pintarakenteet</p> <p>Kellarin portaan seinät maalataan.</p>	
55	<p>Ulkoseinien pintarakenteet</p> <p>Kalkkiahiekkatiiliverhous slammataan. Betonisokkelit maalataan.</p> <p>Katoksen seinäke puuritiilää. Vaunusuojan seinät Wisa -Facade-julkisivuvaneria, osittain verhottu puuritiilillä.</p> <p>Katoksen vaunusuoja suljetaan liukuovella.</p>	

5	Pintarakenteet	
	Selostus ja laatutason kuvaus	Rakentamisosien määrät
56	<p>Lattian pintarakenteet</p> <p>Kaikki vanhat lattiapinnoitteet uusitaan.</p> <p>Kuivien tilojen muovimatto homogeenista 2 mm muovimattoa hitsatuin saumoin.</p> <p>Keittiön, märkäeteisten ja pesu-wc-tilojen muovimatto Alltro Safety / RTV tai vastaava hitsatuin saumoin</p> <p>Märkäeteisten ja pesutilojen lattioihin asennetaan lattialämmitys (mukavuuslämpö). Lattialämmitys uritetaan pintalaattaan.</p> <p>Märkäeteiseksi muutettavan ulkovaraston lattiaan valetaan uusi pintalaatta.</p>	
57	<p>Erityistilojen pintarakenteet</p> <p>Keittiön uudet kylmiöt tehdään elementtirakenteisina. Lattia liittyy saumattomasti keittiön lattiaan.</p>	
58	<p>Maalaus ja tapetointi</p> <p>Sisäseinät ja maalattavat katot maalataan alkydivahvisteisilla pesunkestävillä maaleilla.</p> <p>Ikkunat ja vanhat maalatut ovet maalataan. Vanhat tammiviiluovet hiotaan ja lakataan.</p> <p>Uudet laakaovet tehdasmaalattuja mdf-pintaisia ovia.</p>	

6	Kalusteet, varusteet ja laitteet	
	Selostus ja laatutason kuvaus	Rakentamisosien määrät
61	<p>Kalusteet</p> <p>Ryhmä- ja lepo huoneiden vanhat kaapistot ja kaappisängyt poistetaan.</p> <p>Ryhmähuoneiden uudet korkeat komerokaapit, pöytä- ja seinäkapit tehdasvalmisteisia vakiokalusteita, ovet ja näkyvät sivut maalattua mdf-levyä, rungot pinnoitettua lastulevyä. Astia- ja allaskaappien rungot kosteudenkestäviä.</p> <p>Lasten naulakot (84 lasta) ovellisilla varavaatelokeroilla varustettuja (2lokeroa /lapsi)</p> <p>Henkilökunnan pukukaapit 16-31 kpl, osastoleveys 30-40 cm, ovet puusäleovia, vaatenaulakot Monena/Lobby 2 kpl 600x1200 mm.</p> <p>Lasten kaappisängyt 20 kpl, mallia Arzi VK 501/Kuopion Woodi Oy. Kaapit ovineen koivuviilutettua mdf-levyä, turvalaidat VK510, patjat Arzi P5514-5. liinavaatekaapit Arzi VK521, 10 kpl.</p>	
62	<p>Varusteet</p> <p>Kaikkiin ikkunoihin asennetaan säleverhot ja uudet verho kiskot</p>	
63	<p>Laitteet ja koneet</p> <p>Laitoskeittiön laitteet ja koneet erillisen laiteluettelon mukaan.</p> <p>Vaatehuoltotilan pyykinpesukone Miele WS 5435 LP ja kuivausrumpu Miele T 5205 C, asennettuna torniksi WTV 5051 välirakennussarjalla..</p> <p>Märkäeteisten kuivauskaapit Tallpet TS1200 LP P päiväkotivarustus</p> <p>Vuorohoidon tarpeisiin liesi UPO C445 K, keraaminen taso ja kiertoilmahuuini/ leveys 60 cm, astianpesukone Miele G7859+DOS Modul G60/ lapsilukitus ja jääkaappi-pakastin Miele KFN 8462S HK/taukotilan jääkaappi Santo SU860004i, sijoitus pöytä tason alle.</p>	
64 67	<p>Tilaryhmäkalusteet, varusteet ja laitteistot</p> <p>Väestönsuojan varusteet</p> <p>Wc/pesutilojen ja siivousskomeroitten kalusteet ja varusteet normaalit</p> <p>Lasten pesuhuoneisiin pyyheliinakoukustot, hoitopöydät ja seinäkaapit, keijahyllyt, toiseen lisäksi suihkuallas Temal 9031, koko 700x900x330-375, säätötassut ja irrotettava etulevy.</p> <p>Vuorohoidon tiloihin myös säilytyskaluste lasten hammasharjoille.</p>	

B 2 RAKENNUSTYÖT

9

7 Konetekniset työt		Rakentamisosien määrät
74	Siirtotekniikka	
72 73	Sivu- ja aliurakat Lämpö-, vesi- ja viemäryöt Ilmanvaihtotyöt Sähkötyöt	
	Rakentajan hankinnat	

PÄIVÄYS JA ALLEKIRJOITUS

Arkkitehtisuunnittelu

27.3.2006 Raija Laru-Varis

Rakennesuunnittelu

27.3.2006 Tuula Aho-Parkkila

Tarkastus

LIITE 4

Lasten päiväkotiki Puotinharju
Olavinlinnantie 1, 00900 Helsinki

HUONETILAOHJELMA

Peruskorjattavan päiväkodin tilojen soveltuvuus ympärivuorokautisen hoidon tarpeisiin, tilaohjelma liitty viitesuunnitelmaan / 27.3.2006

TILA (nykyinen)	hym ²	TILA (muutos)	hym ²	Huom!
		1. ryhmän kotialue		Yöhoiton ryhmä
Sali	49	Ryhmähuone	49	Lepo/leikkihuone, kaappisängyt 22 lapselle
Ryhmähuone	35	Ryhmähuone	35	vesipiste
		WC		
WC-pesuhuone	10	WC-pesuhuone	10	uudet kaluste- ja tilajärjestelyt, mm. hoitopöytä ja suihkutilla
Varasto	5	Varasto	5	
		2. ryhmän kotialue		
Ryhmähuone	35	Ryhmähuone	35	vesipiste
Ryhmähuone	31	Ryhmähuone	22	vesipiste
Vaate-eteinen	8	Pienryhmähuone	8	lasiseinä käytävään
Varasto	1	wc-pesutilat	7	uudet tilajärjestelyt, yhdistetään osasta ryhmähuonetta ja varastoista
Varasto	1,5			
		1. ja 2. ryhmän yhteiset tilat		
Ulkovarasto	5	Märkäeteinen	8	yhteinen tila kahdelle ryhmälle,
Varasto	1,5			hiekanerotuskaivo, rst-allas/taso, kuivauskaapit,
Varasto	1,5			kenkähyllyt, sadevaatteiden kuivaus
Vaate-eteinen	8	Osa eteistä	8	vuorohoidon pukeutumistila ja varavaatesäilytys
Vaate-eteinen	8	Vaate-eteinen	8	vaatenaulakot, lokerot 2 kpl/lapsi
Käytävä - eteinen (37m ²)		Käytävä-eteinen (37 m ²)		vaatenaulakot, lokerot 2 kpl/lapsi
		3. ryhmän kotialue		
Ryhmähuone	31	Ryhmähuone	31	lepo- ja leikkihuone, kaappisängyt 12 lapselle
Ryhmähuone	30	Ryhmähuone	30	vesipiste
WC-pesuhuone	13	WC-pesuhuone	13	Inva-wc, hoitopöytä, keijahyllyt ja pesuallas
Käytävä (13 m ²)		Käytävä (13 m ²)		vaatenaulakot, lokerikot

	4.ryhmän kotialue		
Ryhmähuone	29 Ryhmähuone	29	vesipiste
Pienryhmähuone	7,5 Ryhmähuone	18,5	pienryhmähuoneet yhdistetään, suora yhteys toiseen ryhmään
Pienryhmähuone	10,5		
WC	1,5 WC	1,5	oven siirto
WC	1,0 WC	1,0	
Siivouskomero	1,5 Vaate-eteinen / käytävä	5,5	vaatenaulakkoa, varavaatelokerikot
Varasto	1,5		
Käytävä	2,5		
	3. ja 4.ryhmän yhteiset tilat		
Asuinhuone	18,5 Ryhmätila	21	monitoimitila, avautuu käytävään, db-ovi iv-konetiilaan
Asunnon vaatehuone	1,5		läpikulku kellarikerrokseen henkiökunnan sos.tiloihin
Asunnon suihkutila	1,0		
Vaunueiteinen	14 Märkäeteinen	14	
Vaate-eteinen	12 Vaate-eteinen	12	vaatenaulakkoa, varavaatelokerikot
Käytävä (14 m ²)	Käytävä (14 m ²)		
Nukkumakatos (23 m ²)	Parveke /terassi (23 m ²)		lasitus ja osittainen kattaminen
	Kaikille lapsille yhteiset tilat		
Ryhmähuone	35 Sali	35	sali-ruokasali läpi talon, keskeinen sijainti, siirtoseinällä
Pesuhuone	9 Ruokasali	23	Yhteys keittiöön, yhdistetään lasten pesuhuoneesta, toimistosta ja käytävästä
Johtajan huone	7		
Käytävä (12 m ²)	Käytävä (5 m ²)		
	Henkilökunnan tilat		
Henkilökunnan pukuhuone	9 Neuvottelu/Reito/Kirjasto	9	
HK/wc	1,5 ATK	1,5	
HK/wc+s	2,5 HK/wc	2,5	
Vaatehuolto/hk-pukuhuone	14 Henkilökunnan työhuone	29	yhdistetään pukuhuoneesta ja taukotilasta
Henkilökunnan taukotila	15		
Käytävä (23 m ²)	Käytävä (23 m ²)		
Varasto (kellari)	18 HK/Pukuhuone	18	pukukaapit 24-34 kpl, riippuen leveydestä / 30-40 cm
Taloukellari	4 HK/wc+s	4	

Talousskellari	3	HK/pukuhuone	3	Pukukaapit 3-5 kpl, riippuen leveydestä 30-40 cm
Ryhmähuone	14,5	Päiväkodin johtajanhuone	14,5	yhteys henkilökunnan huoneeseen
		Keittiö+aputilat		
Keittiön tuulikaappi	3,5	Keittiön tuulikaappi	3,5	Hyllyä palautettaville pakkauksille
Keittiö	25,0	Keittiö	34	Vanhaan keittiöön yhdistetään henkilökunnan työhuone, osa HK:n pukutilaa ja wc
Henkilökunnan työhuone	15,0	Välikö	9	Välikö vuorohoidon ruokailun tarjoilua varten, vesipiste, liesi ja jää-viileäkaappi, työtasoa, palvelee myös keittiötä
Hk pukutila	6,0	Siivouskomero	2,0	
Hk wc	1,5	Varasto	2,5	
Siivous	1,5	Vaatehuolto	4,5	yhdistetään siivouskomero, varasto ja osa ryhmähuoneesta
Varasto	1,5			
Komero	0,5	Siivouskomero	0,5	
		Hyötyala yhteensä	567	
		Hyötyalan ulkopuoliset tilat		2
Lämmönjakohuone	15	Lämmönjakohuone	15	
Varasto	9	Tekninen tila	9	
Sähköpääkeskus	3	Sähköpääkeskus	3	
		Liikennetilat, käytävät	110,5	
		IV-konetitlat	9,5	4 kpl iv-koneita sijoitettuna eri puolille rakennusta, dB-ovet
		Kylmät ulkovarastot	24	
		Vaunusuoja	10	
		Jätekatos	15	

Huom. I Huoneiden pinta-aloja ei ole mitattu kohteesta, vaan ne on otettu vanhoista piirustuksista.

Bruttoala: 890 m² (sisältää uuden vaunusuojan ja ulkoleikkivälinevarastot)

Kerrosala 837 m²

Huoneistoala: 755 m²

Hyötyala: 567 m²

Tilavuus: 2734 m³