



Mäkelänkatu ja Sturenkatu jakavat Vallilan neljään osaan. Vuosina 1910-27 rakennettu Puu-Vallila, joka oli aikansa rakentamishanteiden malliesimerkki, saneerattiin 1980-luvulla, ja yhtenäisenä säilynyt miljöö säästyi purkamiselta. Vallilan muissakin osissa toteutettiin rakennustaiteellisia ja sosiaalisia ihanteita, mm. Kone ja Sillan suuri umpikortteli. Vallilassa on työväenasuntoalueiden yleisen luonteen mukaisesti pääosin vain pieniä asuntoja, niinpä lasten ja erityisesti koululaisten määrä on vähentynyt 1980-luvulle asti. Vallilan peruspiirin väestö on vähätuloisempaa kuin Helsingissä keskimäärin.

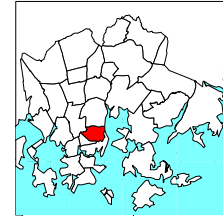
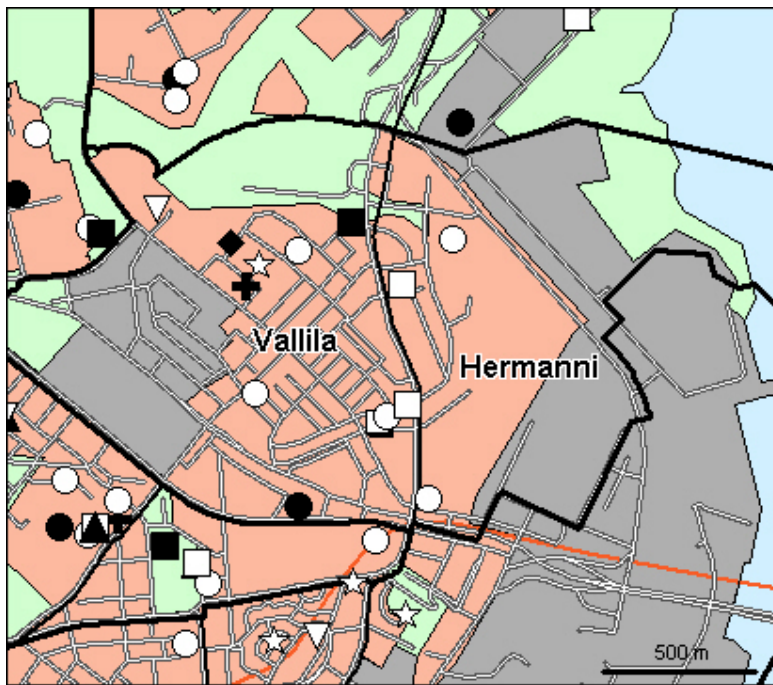
Vallilan peruspiiriin kuuluva Hermanni oli villisti kasvanut tiivis puutaloalue jo 1890-luvulla. Nimensä alue sai Kumpulan kartanon omistajan Herman Standertskjöld-Nordenstamin mukaan. Nykyinen Hermanni on rakennettu 1950- ja 1960-luvulla kokonaan uudestaan eikä vanhoista puutaloista ole kuin pari jäljellä. Hermannin itäosa kuuluu Sörnäisten työpaikkavyöhykkeeseen, jossa on erityisesti tukkukauppojen varastoja. Alueella on myös 1990-luvulla rakennettu 1 000 asukkaan asuntoalue.

Vallilan teollisuusalue on myös kokenut suuren muutoksen, jossa teollisuustyöpaikkojen osuus on vähentynyt kolmannekseen 1970-luvun alun tilanteesta. Tilalle on noussut rahoituksen ja erityisesti tietoliikenteen toimitiloja.

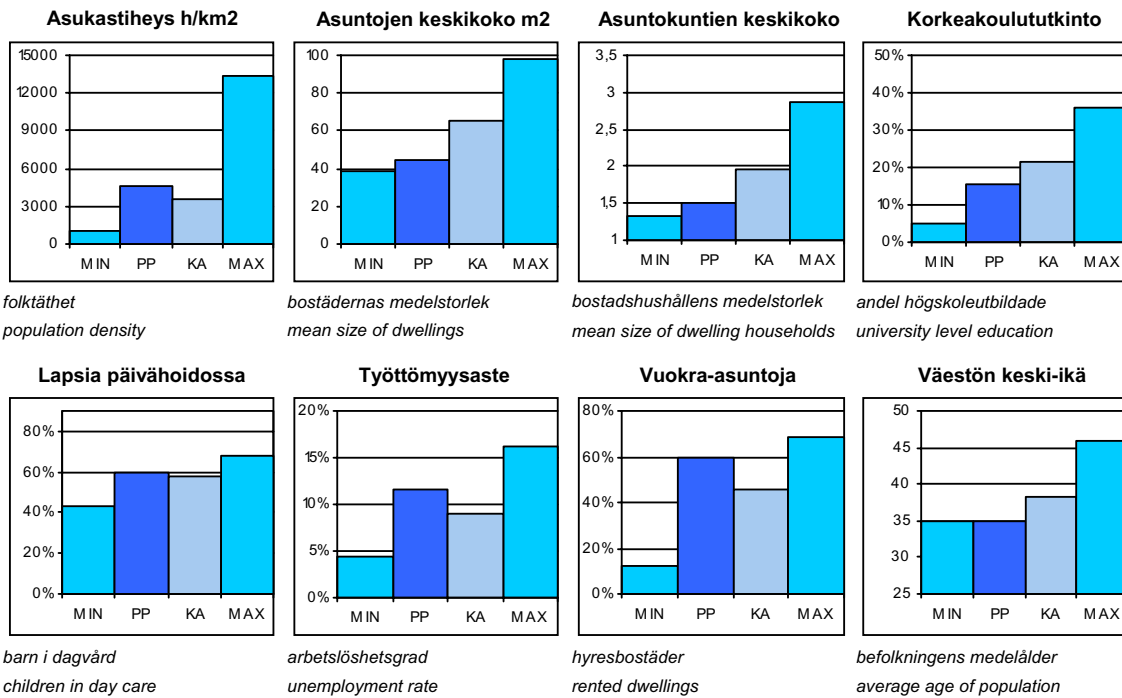
Aleksis Kivenkatuun rajoittuva Pasilan konepajan alue muutetaan asunto- ja työpaikkakäyttöön, jonka historiallisesti arvokkaat rakennukset suojellaan kaavalla. Asukas- ja työpaikkamääräksi arvioidaan 2 500.

Till VALLGÅRDS distrikt hör bostadsområdena Hermanstad och Vallgård, med stora arbetsplatsområden. De ursprungliga trähusen i Hermanstad har med tiden nästan helt ersatts med nya byggnader. Trä-Vallgård, som byggdes 1910-27 och var ett mönster för sin tids byggnadsideal, sanerades på 1980-talet, och miljön förblev enhetlig och intakt. Vallgårds industriområde håller delvis på att ändras om till kontor. Hermanstad har utvidgats mot stranden, och i de nya höghusen bor redan 1 000 personer. Som bäst håller man på att utreda möjligheter att nyttja det stora depåområdet i Böle.

VALLILA district comprises the residential blocks of Hermanni and Vallila, with large job areas. Today's Hermanni has been almost totally rebuilt, and only a few of the original wooden houses are left. Wooden Puu-Vallila, built in 1910-27, is a model example of Finnish construction ideals of that time. It was restored in the 1980s, and the milieu has remained intact. Vallila has mainly small dwellings, and the number of children decreased dramatically up until the 1980s. Hermanni has been enlarged towards the shore, and 1 000 people live in the new housing estate. At present, the possibilities of using the large depot area of Pasila are being investigated.



© Copyright Helsingin kaupunki, Kaupunkimittausosasto 036§/2003
 © Genimap Oy, Lupa L5475/03



PP = Peruspiirin arvo
 KA = Kaupungin peruspiirien keskiarvo

MIN = Peruspiirien pienin arvo
 MAX = Peruspiirien suurin arvo

303 Vallilan peruspiiri

ALUEET Väestö 1.1.2004 Työpaikat 31.12.2001

Områden District

Alue:	Maapinta-ala km2:	Asukkaat:	Työpaikat:
210 Hermannin	1,06	3412	3378
220 Vallila	1,30	7393	17362
Yhteensä:	2,36	10805	20740

ÄIDINKIELI JA KANSALAISSUUS

1.1.2004

Modersmål och nationalitet Mother tongue and nationality

Suomenkieliset:	9 853	91,2	%
Ruotsinkieliset:	420	3,9	
Muun kieliset:	532	4,9	
Ulkomaalaiset:	403	3,7	
Ulkomaalaistaustaiset:	639	5,9	
H: gissä syntyneitä:	3 825	35,4	

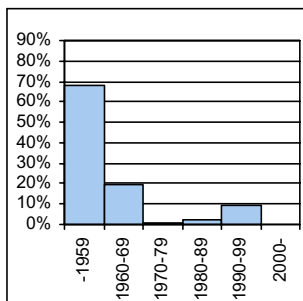
VÄESTÖN MUUTOKSET

2003

Befolkningsförändringar Vital statistics

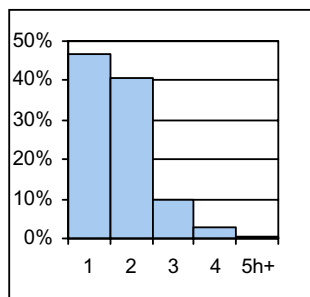
Syntyneet lkm:	118	10,9	/ 1000 as.
Kuolleet lkm:	98	9	
Muutto alueelle lkm:	2 621	226,5	
Muutto alueelta lkm:	2 666	231,6	

Asuntokannan ikä



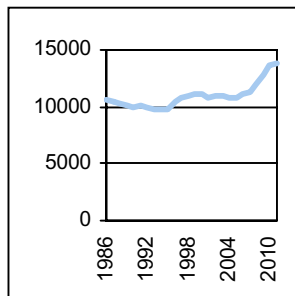
bostadsbeståndets ålder
age of dwelling stock

Huoneistotyytit



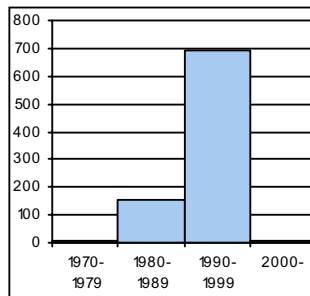
lägenhetstyper
types of dwellings

Väestö



befolkning
population

Asuntotuotanto



bostadsproduktion
housing production

ALUESUHDELUKUJA

1.1.2004

Lokala tätheter Area ratios

Asukkaita/km2:	4 578
Työpaikkoja/km2:	8 788
Kerrosala/ha:	6 731

IKÄRAKENNE

1.1.2004

Ålderstrukturen Age structure

Ikäryhmä	Lukumäärä	Prosentti
0-6v:	463	4,3
7-15v:	444	4,1
16-18v:	169	1,6
19-24v:	1 490	13,8
25-39v:	3 576	33,1
40-64v:	3 274	30,3
65+ v:	1 389	12,9

PERHEET JA ASUNTOKUNNAT

1.1.2004

Familjer och bostadshushåll

Families and households

Asuntokuntien lkm:	6 981
Asuntokuntien keskipakko:	1,51
1-hengen asuntokuntia:	4 428
Perheiden lkm:	2 219
Lapsiperheiden lkm:	660
Perheiden keskipakko:	2,36

KOULUTUSASTE

31.12.2002

Utbildningsgrad Level of education

Koulutusaste	Lukumäärä	Prosentti
15v täytt lkm:	10 158	
Enint perusaste:	3 439	33,9
Keskiaste:	4 108	40,4
Alin korkea-aste:	1 013	10
Korkeakoulututkinto:	1 598	15,7
Lukiota käyvät ja osuus 16-18v:	135	63,3

TULOTASO

2002

Inkomster Income

Tulot/asukas €:	17 699
Tulot/työvoima € (2000):	22 325
Tulot/asuntokunta €:	26 857

ASUMISOLOT

31.12.2002

Boende Housing

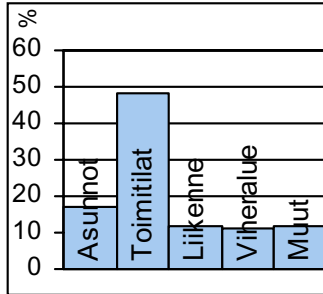
Asuntojen keskipakko m2:	44,3
Asumisväljyys m2/asukas:	29,3
Asumistiheys huonetta/hen	1,13

ASUNNOT

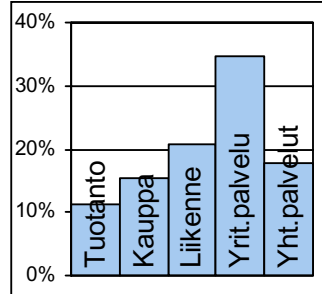
31.12.2002

Bostäder Dwellings

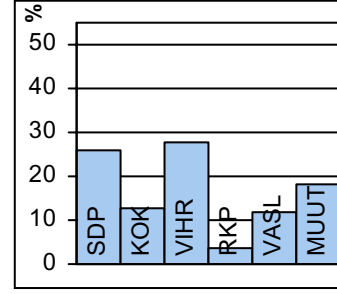
Asuntotyyppi	Lukumäärä	Prosentti
Asuntoja yhteensä:	7 510	
Pientaloasuntoja:	21	0,3
Vuokra-asuntoja:	4 478	59,6
Aravavuokra-asuntoja:	1 574	21,0

Maankäyttö

marknävänding
land use

Työpaikat

jobb
jobs

Eduskuntavaalit

riksdagsval
parlament elections

TOIMITILARAKENNUKSET**1.1.2003**

Verksamhetslokaler Business premises	kerrosala 1000 m2	%
Toimitilarakennukset yhteensä:	1 127	
Liikerakennukset:	213	18,9
Julkiset rakennukset:	143	12,7
Teollisuus- ja varistorakennukset:	700	62,2
Muut rakennukset:	71	6,3

LASTEN PÄIVÄHOITO**2002**

Barn dagvård Child day care	lkm	/100 lasta
Päiväkoteja:	8	
Lapsia päiväkotihoidossa yhteensä:	320	
1-6v kokopäivähoidossa:	267	41
3-6v osapäivähoidossa:	33	6,4
7-8v osapäivähoidossa:	17	5,9
Kunnallinen perhepäivähoito:		
Lapsia perhepäivähoidossa yhteensä:	10	
1-6v kokopäivähoidossa:	10	1,5
3-6v osapäivähoidossa:	0	0,4
7-8v osapäivähoidossa:	0	0
Lapsia koti/yks.hoidon tuen piirissä:	143	

KOULUT**2004**

Skolor Schools	kouluja	oppilaita
Suomenkielinen ala-aste:	1	297
Suomenkielinen yläaste:	0	0
Ruotsinkielinen ala-aste:	0	0
Ruotsinkielinen yläaste:	0	0
Lukio:	1	716
Erikoiskoulut:	0	0

KUNNALLISET TERVEYSPALVELUT**2002**

Kommunal hälsövård Municipal health care	lkm	/asukas
Avohoitokäynnit yhteensä:	74 046	6,8
Perusterveydenhuolto:	54 566	5
Erikoissairaanhoido:	19 480	1,8

SOSIAALIPALVELUT**2003**

Social service Social welfare	lkm	/1000
Toimeentulotuen saajia:	1 285	118,9
Lastensuojelun asiakkaita, 0-17v:	184	182,7
Perheneuvoloiden asiakkaat, 0-17v:	26	25,8

PALVELUPISTEET**2003**

Service ställen Service places	lkm
Kirjasto:	1
Terveysasema:	1
Koulu:	3
Päiväkodit:	6
Leikkipuisto:	1
Uimahalli:	1
Muu sisäliikuntatila:	7
Urheilukenttä:	0
Kirkko:	1
Posti:	2
KELA:n toimisto:	0
Apteekki:	3
Alko:	0
Päivittäistavarakaupat:	12
Muut vähittäiskaupat:	66
Ravintolat ja kahvilat:	54

ULKOILU**2002**

Uterekreation Outdoor recreation	lkm
Puistoa, ha:	21
Metsää, ha:	3
Uimaranta, kpl:	0

LIIKENNE**2000-02**

Trafic Traffic	lkm
Jalankulkuonnettomuuksia keskim/vuosi:	9