

Helsingin talousarvio

3.4.2025

Helsinki

Talousarvio on lakisääteinen

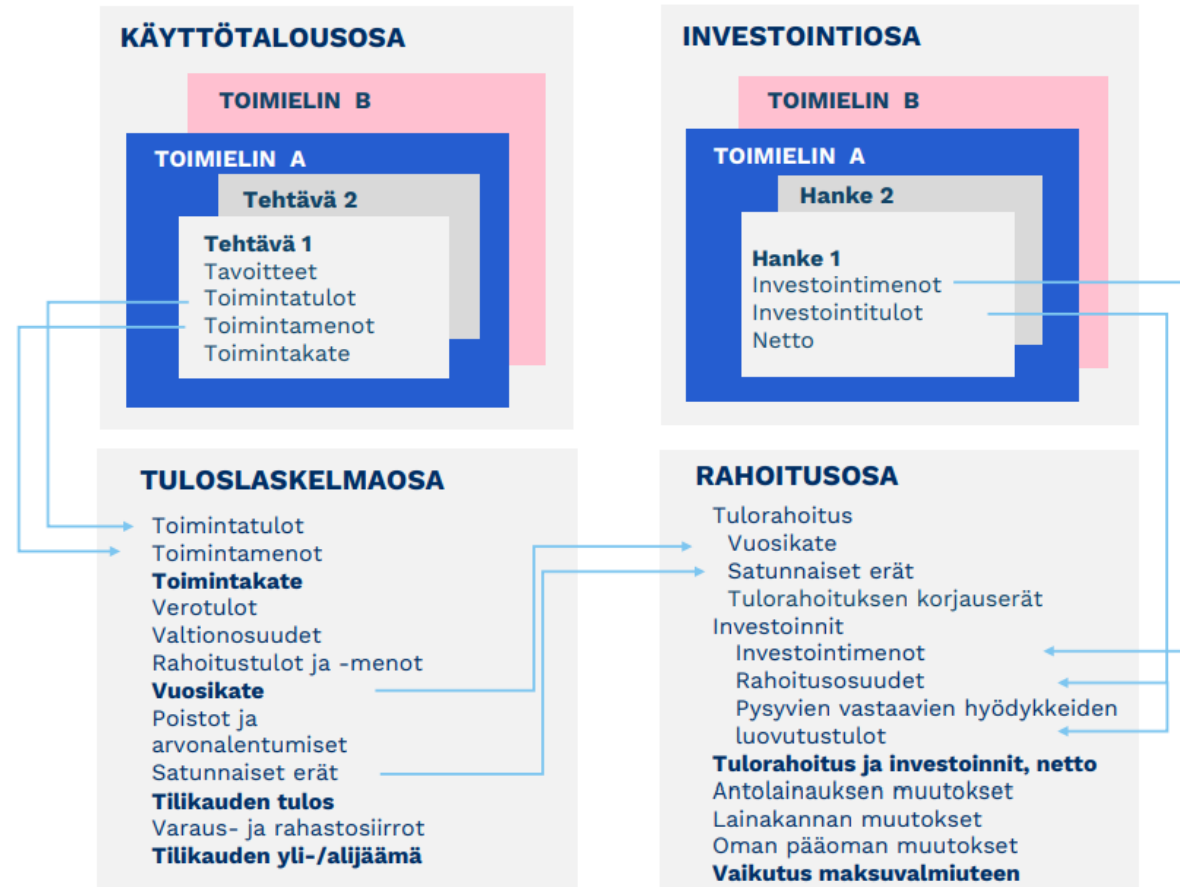
Kunnan toimintaa ja taloutta ohjataan vähintään kolmeksi vuodeksi laadittavalla taloussuunnitelmalla.

Taloussuunnitelman ensimmäinen vuosi on talousarviovuosi. Valtuuston on vuoden loppuun mennessä hyväksyttävä kunnalle seuraavaksi vuodeksi talousarvio, jota on noudatettava kunnan toiminnassa.

Talousarviossa ja -suunnitelmassa hyväksytään kunnan ja kuntakonsernin toiminnan ja talouden tavoitteet. Talousarvio ja -suunnitelma on laadittava siten, että ne **toteuttavat kuntastrategiaa** ja edellytykset kunnan tehtävien hoitamiseen turvataan.

Talousarvion rakenne

- Toimintaa ja taloutta suunnitellaan ja seurataan käyttötalouden, investointien, tuloslaskennan ja rahoituksen näkökulmista. Talousarvio jakaantuu käyttötalous-, investointi-, tuloslaskelma- ja rahoitusosiin:
- Käyttötalousoosassa asetetaan palvelutavoitteet ja budjetoidaan niiden järjestämisen vaatimat menot ja tulot.
- Investointiosassa budjetoidaan pitkävaikutteisten tuotantovälineiden kuten rakennusten, kiinteiden rakenteiden ja kaluston hankinta, rahoitusosuudet ja omaisuuden myynti.
- Tuloslaskelmaosassa osoitetaan tulorahoituksen riittävyys käyttömeneihin ja poistoihin.
- Rahoitusosassa osoitetaan yhteenvetona rahan lähteet ja käyttö.



Helsingin kaupungin toiminta ja organisaatio

Helsingin kaupunki

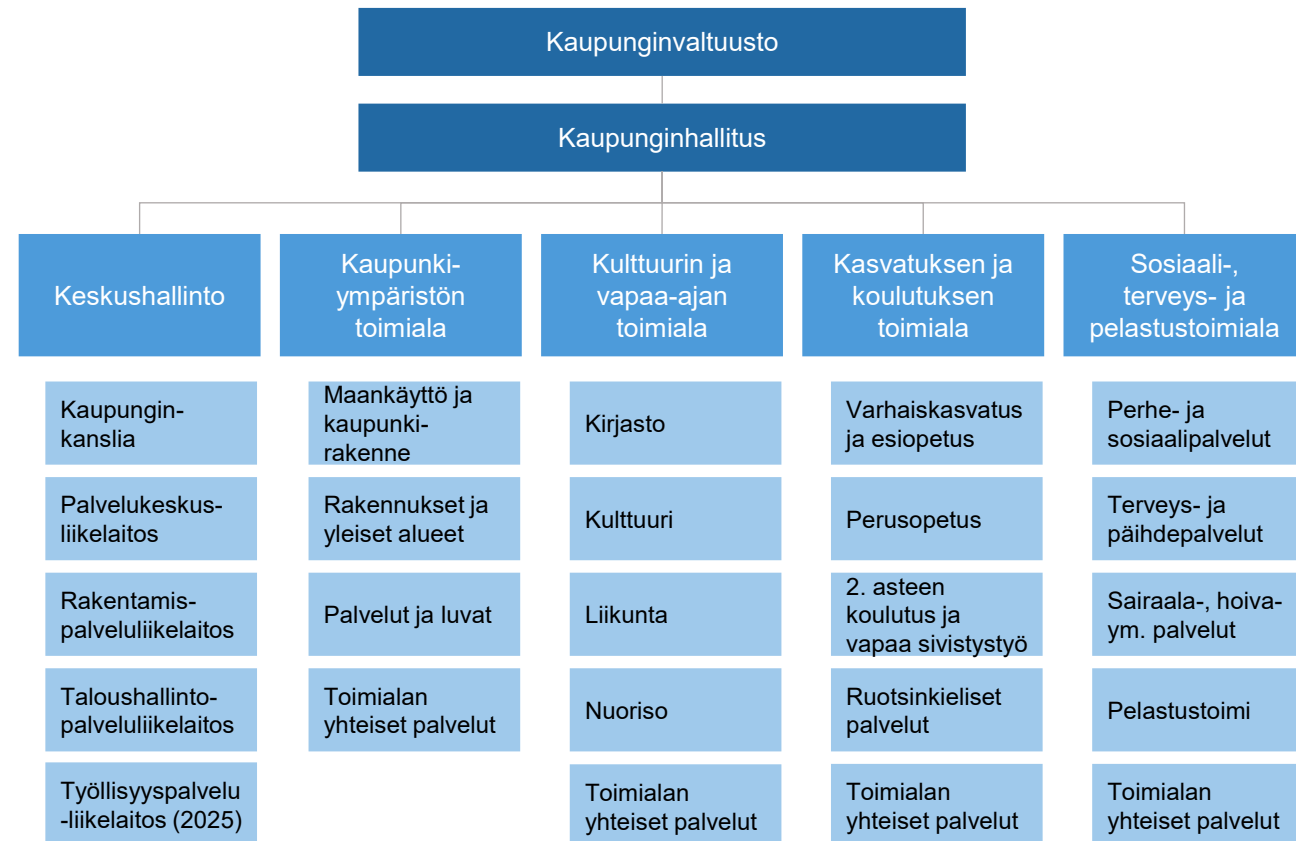
Helsingin kaupunki on asukasluvultaan Suomen suurin kunta, jossa asuu noin 680 000 asukasta. Helsingin kaupunki on myös maan suurin työnantaja, jonka henkilöstömäärä on noin 38 000.

Kuntien lakisääteisten tehtävien, kuten koulutuksen, kulttuuri- ja liikuntapalvelujen sekä maankäytön ja kaavoituksen, lisäksi Helsingin kaupunki vastaa alueellaan myös sosiaali-, terveys- ja pelastustoimen järjestämisestä, jotka muualla Suomessa ovat hyvinvointialueiden vastuulla.

Helsingin kaupungin toiminnot jakautuvat kunta-Helsinkiin ja sosiaali-, terveys- ja pelastustoimialaan. Kunta-Helsingin rahoitus muodostuu verotuloista ja toimintatuotoista (myynti- ja maksutuotot sekä tuet ja avustukset). Sosiaali-, terveys- ja pelastustoimialan rahoitus muodostuu valtiolta saatavasta yleiskatteellisesta rahoituksesta sekä asiakasmaksutuloista ja muista toimintatuotoista.

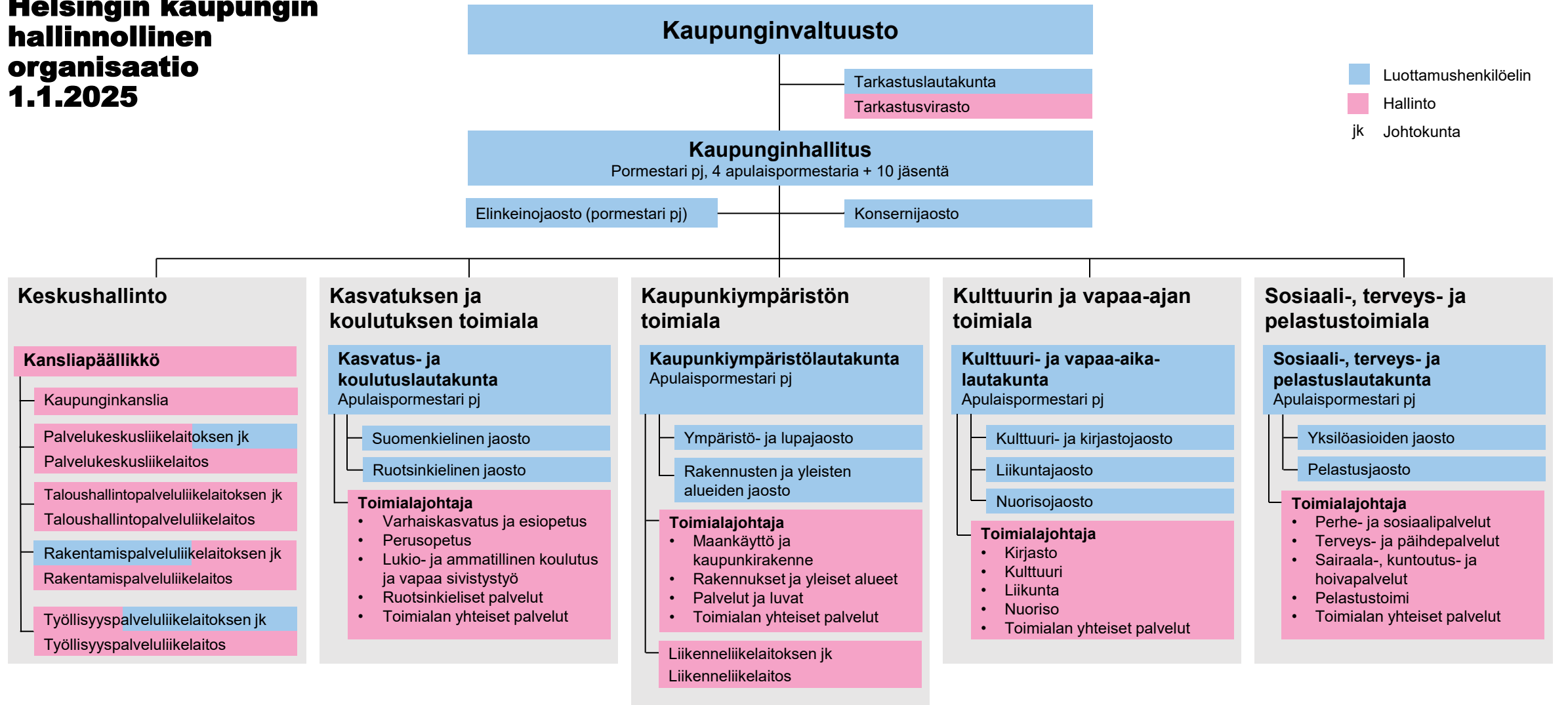
Vuoden 2025 alusta Helsingin vastuulle tuli myös uusia tehtäviä, kun julkisten työvoimapalveluiden järjestämisvastuu ja kokonaisvastuu kotoutumisesta siirtyi valtiolta Helsingin kaupungille. Helsinki järjestää työvoimapalvelut työllisyyspalvelu-liikelaitoksessa.

Hallinnollinen organisaatio



Lisätietoja: https://www.hel.fi/static/helsinki/organisaatio/hki-organisaatiokaavio_fi.pdf

Helsingin kaupungin hallinnollinen organisaatio 1.1.2025



Keskushallinnon liikelaitosten toiminnassaan käyttämät nimet:

Palvelukeskusliikelaitos – Palvelukeskus Helsinki

Rakentamispalveluliikelaitos – Stara

Taloushallintopalveluliikelaitos – Talpa

Työllisyyspalveluliikelaitos – Työllisyyspalvelut

Pormestari Juhana Vartiainen, Helsingin kaupungin henkilöstömäärä 38 595

HELSINGIN KAUPUNKI JA KONSERNI

Tuloslaskelma

Rahoituslaskelma

Tase



KUNTA-HELSINKI

Käyttötalous

Tuloslaskelmaosa

Tuloslaskelma

Investointiosa

Rahoitusosa

Rahoituslaskelma

Tase

Kun sotepe tuottaa palveluja kunta-Helsingille, palvelusta laskutetaan

Kun kunta-Helsinki tuottaa palveluja sotepelelle, palvelusta laskutetaan



SOTEPE-toimiala

Käyttötalous

Tuloslaskelmaosa

Tuloslaskelma

Investointiosa

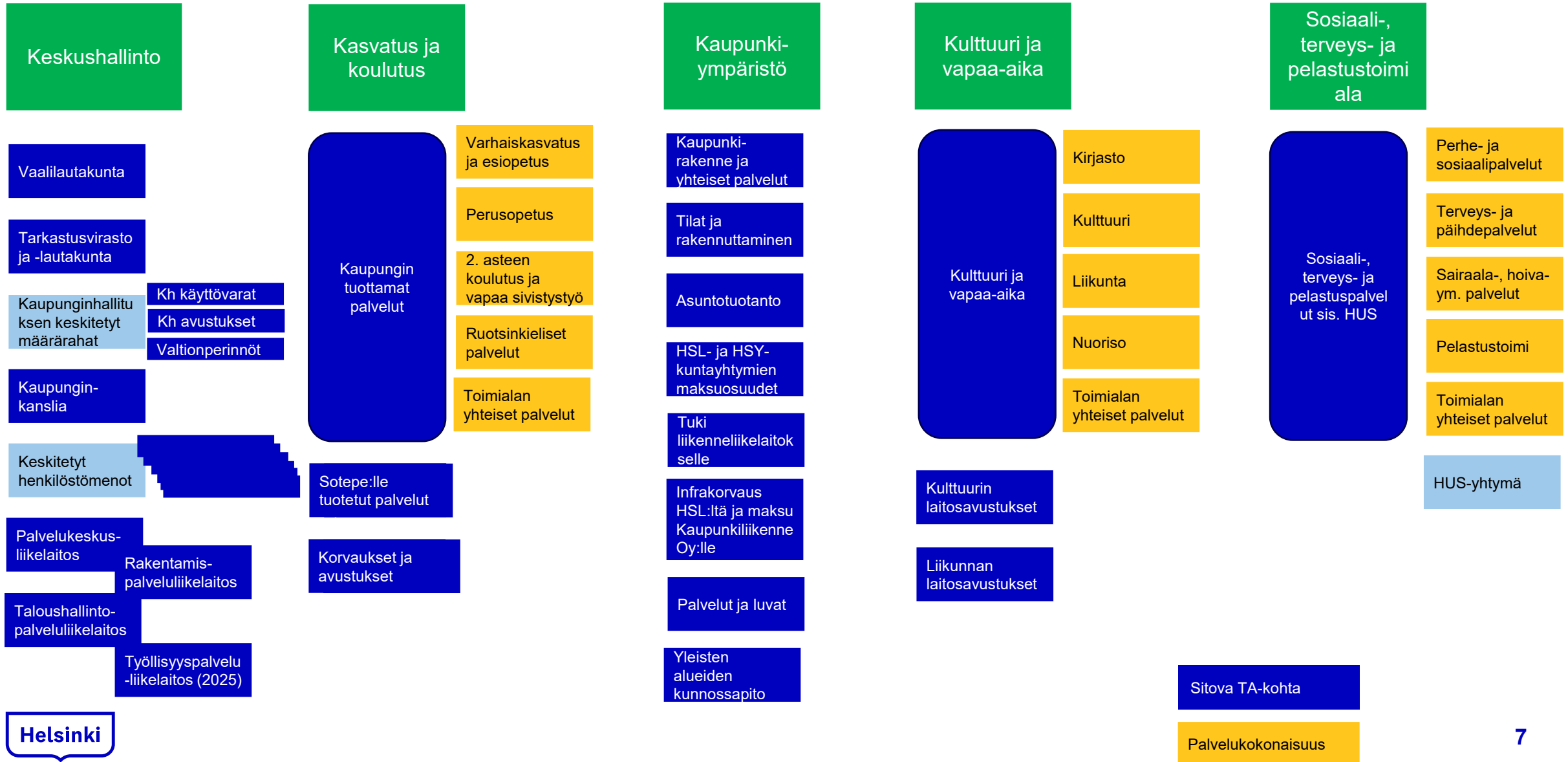
Rahoitusosa

Rahoituslaskelma

Tase

VALTIO RAHOITTA YLEISKATTEELLISELLA VALTION RAHOITUKSELLE

Talousarvion rakenne



- ▼ 1000H Helsinki 2023
 - ▼ 1000HK Kaupunki
 - ▶ 1000HKK Kaupunki
 - ▶ 1000HKL Kunnan liikelaitokse
 - ▶ 1000HKKRAH HK Rahoitusosa
 - ▶ 1000HS Sotepe



- ▼ 1000H Helsinki 2023
 - ▼ 1000HK Kaupunki
 - ▼ 1000HKK Kaupunki
 - ▶ 1000HKKKT HK Käyttötalousosa
 - ▶ 1000HKKTL HK Tuloslaskelmaosa
 - ▶ 1000HKKINV HK Investointiosa
 - ▶ 1000HKKRAH HK Rahoitusosa
 - ▼ 1000HKL Kunnan liikelaitokse
 - ▶ 1000HK8700 HK87 Työllisyyspalve
 - ▶ 1000HK8900 HK89 Taloushallintop
 - ▶ 1000HK9000 HK90 Stara -liikelai
 - ▶ 1000HK9200 HK92 Työterveys Hels
 - ▶ 1000HK9400 HK94 HKL
 - ▶ 1000HK9500 HK95 Palvelukeskus
 - ▼ 1000HKKRAH HK Rahoitusosa
 - ▶ 1000HK3200 HK32 Asuntotuotantor
 - ▶ 1000HK3300 HK33 Urheilu- ja ulk
 - ▶ 1000HK3400 HK34 Vakuutusrahasto
 - ▶ 1000HK3500 HK35 Innovaatorahas
 - ▶ 1000HK3600 HK36 Osallisuusrahast
 - ▶ 1000HS Sotepe



- ▼ 1000HKKKT HK Käyttötalousosa
 - ▼ 1000HK1 HK1 Keskushallinto
 - ▶ 1000HK110 Vaalien järjestämine
 - ▶ 1000HK120 Tarkastuslautakunta-
 - ▶ 1000HK130 Kaupunginhallitus
 - ▶ 1000HK140 Kaupunginkanslia
 - ▶ 1000HK150 Keskitetysti maksett
 - ▼ 1000HK2 HK2 Kasvatuksen ja k
 - ▼ 1000HK210 Kasvatus ja koulutus
 - ▶ 1000HK21001 Kaupungin tuottamat
 - ▶ 1000HK21002 Sotepelle tuotetut p
 - ▶ 1000HK21003 Korvaukset ja avustu
 - ▼ 1000HK3 HK3 Kaupunkiympärist
 - ▼ 1000HK310 Kaupunkiympäristö
 - ▶ 1000H31001 Kaupunkirakenne ja h
 - ▶ 1000H31002 Tilat ja rakennuttam
 - ▶ 1000H31003 Asuntotuotanto
 - ▶ 1000H31004 HSL- ja HSY-kuntayht
 - ▶ 1000H31006 Tuki Liikenneliikela
 - ▶ 1000H31007 Infrakorvaus HSL:ltä
 - ▶ 1000H31008 Palvelut ja luvat
 - ▶ 1000H31009 Yleisten alueiden ku
 - ▼ 1000HK4 HK4 Kulttuurin ja va
 - ▼ 1000HK410 Kulttuuri ja vapaa-a
 - ▶ 1000HK41001 Kulttuuri ja vapaa-a
 - ▶ 1000HK41002 Kulttuurin laitosavu
 - ▶ 1000HK41003 Liikunnan laitosavus

Avoimen dataan avatut talousarviotiedot ovat merkitty punaisella

Näin etenee Helsingin talousarvion 2025 valmistelu

Kesäkuu

10.6.

Kaupungin-
hallitus hyväksyi
talousarvion
2025 raamin eli
sen, miten paljon kaupunki
käyttää toimintamenoihin
ja investointeihin vuonna
2025. Samalla määritettiin
raamit vuosien 2025–2027
taloussuunnitelmalle.



Syyskuu

10.9. mennessä

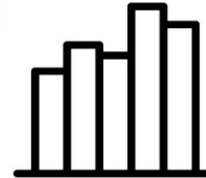
Toimialat
valmistelevat
omat talousarvio-
ehdotuksensa eri
lauta- ja johtokunnissa
kaupunginhallituksen
päättämien raamien
mukaisesti.



Lokakuu

Syys–lokakuun
aikana

Toimialojen
ehdotuksista
kootaan yhteen-
sovitettu laskelma
poliittisille ryhmille
talousarvioesityksestä
käytäviä neuvotteluita
varten. **Laskelma
julkistetaan 21.10.**



25.–27.10.

Kaupunginhallituksessa
olevat puolueet
neuvottelevat
talousarvioesityksestä.
Neuvotteluiden päätyttyä
pormestari julkistaa
talousarvioesityksen.

Marraskuu

Talousarvioesitys
etenee
marraskuussa
ensin kaupungin-
hallitukseen ja sieltä
kaupunginvaltuustoon,
joka lopullisesti hyväksyy
talousarvioesityksen.



Myös vero-
prosentteista
päätetään
marraskuussa.

Veroprosenteista
päätetään ennen
talousarvioesityksen
hyväksymistä verohallinnon
aikataulujen takia.



Helsinki

Talousarvio

Talouden julkaisut | Helsingin kaupunki

Sisältää kaupunginvaltuuston hyväksymän talousarvion talousarviokohdittain

- Sitovat tasot ovat merkitty sinisellä

3.1. Käyttötalousosa

3.1.1. 1 Keskushallinto

| 1 000 € | Käyttö 2023 | Talousarvio 2024 | Ennuste 2024 | Ehdotus 2025 | Talousarvio 2025 | Talous-suunnitelma 2026 | Talous-suunnitelma 2027 |
|---------------------|-------------|------------------|--------------|--------------|------------------|-------------------------|-------------------------|
| Tulot yhteensä | 59 121 | 62 733 | 67 438 | 65 569 | 65 569 | 65 570 | 66 764 |
| Menot yhteensä | 352 055 | 365 198 | 383 414 | 517 694 | 516 694 | 483 140 | 493 926 |
| <i>Ylitysoikeus</i> | | 15 539 | | | | | |
| Toimintakate | -292 934 | -302 465 | -315 976 | -452 125 | -451 125 | -417 570 | -427 162 |
| Poistot | 18 120 | 15 707 | 15 862 | 10 826 | 10 826 | 10 137 | 10 076 |
| Tilikauden tulos | -311 054 | -318 172 | -331 838 | -462 951 | -461 951 | -427 707 | -437 238 |

3.1.1.1. 1 10 Vaalien järjestäminen, keskusvaalilautakunnan käytettäväksi

| 1 000 € | Käyttö 2023 | Talousarvio 2024 | Ennuste 2024 | Ehdotus 2025 | Talousarvio 2025 | Talous-suunnitelma 2026 | Talous-suunnitelma 2027 |
|---------------------|-------------|------------------|--------------|--------------|------------------|-------------------------|-------------------------|
| Tulot yhteensä | 1 179 | 3 583 | 3 583 | | | | 1 194 |
| Menot yhteensä | 2 805 | 8 724 | 7 438 | 5 106 | 4 606 | 842 | 4 556 |
| <i>Ylitysoikeus</i> | | | | | | | |
| Toimintakate | -1 626 | -5 141 | -3 855 | -5 106 | -4 606 | -842 | -3 362 |
| Poistot | | | | | | | |
| Tilikauden tulos | -1 626 | -5 141 | -3 855 | -5 106 | -4 606 | -842 | -3 362 |

Helsinki

Talousarvio 2025

Helsingin kaupungin
talousarvio 2025 ja
taloussuunnitelma
2025–2027

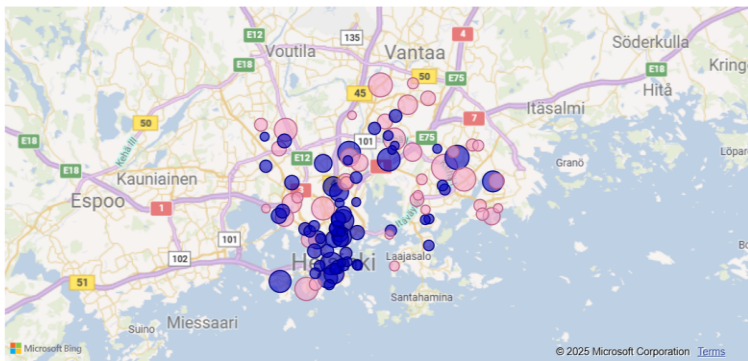
Kaupunginvaltuusto 27.11.2024

Talousarvion visualisointi

Helsingin talousarvio ja visualisointi

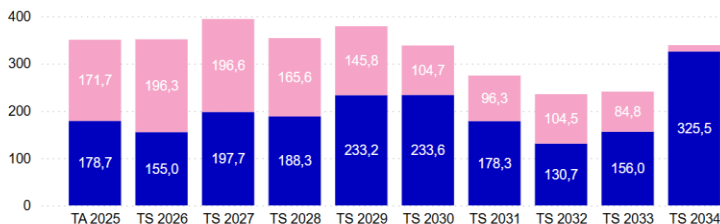
- Toimialojen talousarviotiedot palvelukokonaisuuksittain
- Rakennusinvestoinnit 10 vuoden ajalta jaettuna korjaushankkeisiin sekä uudis- ja lisärakennushankkeisiin. Pääsee porautumaan hankkeittain kartalle.

● Korjaushankkeet ● Uudis- ja lisärakennushankkeet

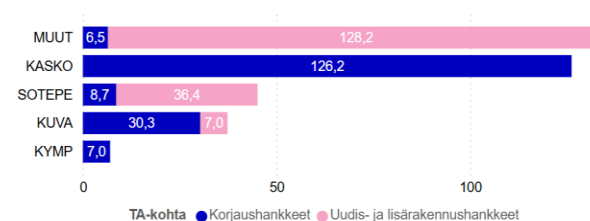


| Nimi | m2 | Aloitus | Valmis | Milj. Eur |
|---------------------------------------|--------------|---------|--------|--------------|
| Myllypuron terveys- ja hyvinvointi... | 15 142 | 2025 | 2027 | 17,2 |
| Kontulan ala-aste ja päiväkoti | 8 731 | 2024 | 2026 | 13,6 |
| Suutarilan monitoimitalo | 11 090 | 2025 | 2027 | 13,3 |
| Vartiokylän ala-aste ja päiväkoti | 11 276 | 2025 | 2027 | 12,8 |
| Melkinlaiturin koulu ja päiväkoti | 8 033 | 2025 | 2027 | 12,0 |
| Pasilan peruskoulu ja päiväkoti | 13 177 | 2022 | 2025 | 11,9 |
| Oulunkylän jäähalli ja huoltorake... | 6 642 | 2024 | 2025 | 11,6 |
| Pihlajiston ala-aste/LPK | 6 515 | 2023 | 2025 | 11,6 |
| Kannelmäen peruskoulu (RUNO) | 7 674 | 2025 | 2027 | 11,5 |
| Yrjönkadun uimahalli | 5 882 | 2024 | 2025 | 10,7 |
| Malmin lastenkoti ja perhearvointi | 3 770 | 2025 | 2026 | 10,5 |
| Yhteensä | 5 253 | | | 350,4 |

Rakennusinvestoinnit vuosittain Milj. Eur

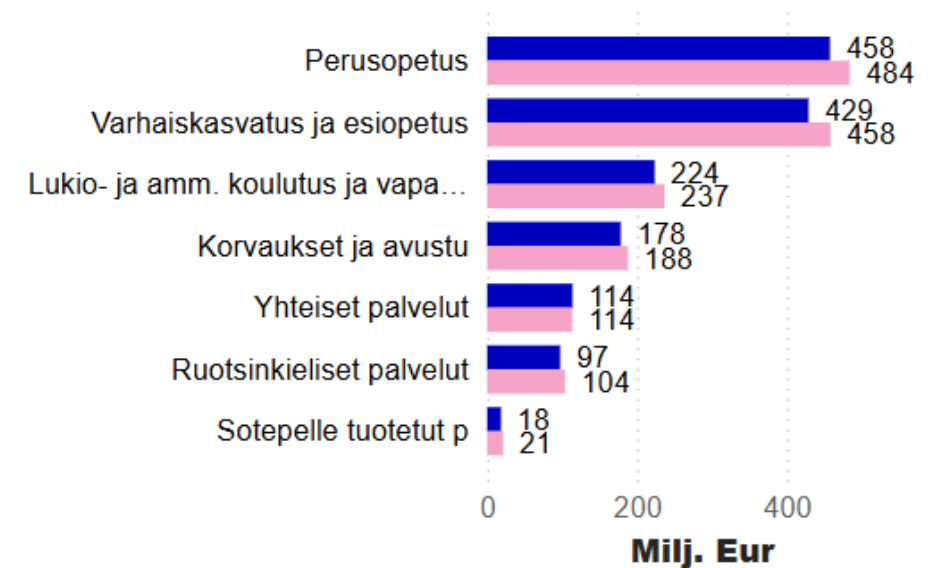


Rakennusinvestoinnit toimialoittain Milj. EUR



Toimintamenot palvelukokonaisuuksittain

● Tulosbudjetti 2024 ● Talousarvio 2025



* Sivun luvut pitävät sisällään kaupungin sisäiset myynnin ja oston

Talousarviodata HRI:ssä

Talousarviodata HRI:ssä

Tiedot löytyvät kolmella eri tavalla:

- Tulosyksiköittäin ja tileittäin
- Talousarviokohdittain ja tiliryhmittäin
- Pääluokittain ja tiliryhmittäin

Data ja resurssit



Tilikartta (tulostilit) → yksittäisten kirjanpitoilien yhdistäminen tiliryhmiin

Organisaatorakenne (tulosyksiköt) → yksittäisten tulosyksiköiden yhdistäminen ylempiin organisaatiotasoihin

Tiedot tulosyksiköistä ja tulostileistä

Vuodesta 2023 alkaen Helsingin kaupungin taloutta tarkastellaan kolmessa kokonaisuudessa: Helsinki yhteensä, kunta-Helsinki sekä sosiaali-, terveys- ja pelastustoimiala (sotepe).

- vuoteen 2022 asti: tulosyksiköt ja tulostilit
- vuonna 2023: tulosyksiköt ja tulostilit
- vuonna 2024: tulosyksiköt
- vuonna 2025: tulosyksiköt ja tulostilit

Talousarviodata HRI:ssä

Data ja resurssit



Talousarviodata HRI:ssä

Tiedot löytyvät kolmella eri tavalla:

- Tulosityksiköittäin ja tileittäin
 - Alin taso tulosityksiköissä ja tileissä
- Talousarviokohdittain ja tiliryhmittäin
 - Välitaso tulosityksikköryhmissä
 - Alkaa 1000HK Kunta-Helsinki tai 1000HS Helsinki-Sotepe
→ Kts Taso 6 seuraava sivu
- Pääluokittain ja tiliryhmittäin
 - Karkein taso tulosityksikköryhmissä

| | | | | TA 2025 5. KVSTO |
|----------------|--------------------------------|-------------|----------------------|---------------------|
| Tulosityksikkö | | Pääkirjaili | | EUR |
| 1000021 | Käyttövarat, Khn käytettäväksi | 400000 | Palkat, suunnittelu | -9 440 000 |
| 1000021 | Käyttövarat, Khn käytettäväksi | 410000 | Henkilösivukulut, su | -2 155 000 |
| 1000021 | Käyttövarat, Khn käytettäväksi | 430001 | Palvelujen ostot, su | -1 320 500 |
| 1000021 | Käyttövarat, Khn käytettäväksi | 450005 | Aineet ja tarvikkeet | -845 000 |
| 1000021 | Käyttövarat, Khn käytettäväksi | 470000 | Avustukset suunnitt | -240 000 |

Tulosyksiköittäin Talousarviokohdittain Pääluokittain

| | | | | TA 2025 5. KVSTO |
|----------------|----------------------|----------------------|---------|---------------------|
| Tulosityksikkö | | Pääkirjaili | | EUR |
| 1000HK13001 | Kaupunginhallituksen | Palvelujen ostot | HKIK222 | -1 320 500 |
| 1000HK13001 | Kaupunginhallituksen | Aineet, tarvikkeet j | HKIK223 | -845 000 |
| 1000HK13001 | Kaupunginhallituksen | Avustukset | HKIK224 | -240 000 |
| 1000HK13001 | Kaupunginhallituksen | Muut toimintakulut | HKIK367 | -25 500 000 |
| 1000HK13001 | Kaupunginhallituksen | TÖIMINTAKULUT | HKIK220 | 20 500 500 |

Tulosyksiköittäin Talousarviokohdittain Pääluokittain

| | | | | TA 2025 5. KVSTO |
|----------------|--------------------|---------------------|---------|---------------------|
| Tulosityksikkö | | Pääkirjaili | | EUR |
| 1000HK1 | HK1 Keskushallinto | Myyntituotot | HKIK198 | 46 701 000 |
| 1000HK1 | HK1 Keskushallinto | Tuet ja avustukset | HKIK200 | 8 640 000 |
| 1000HK1 | HK1 Keskushallinto | Vuokratuotot | HKIK201 | 8 000 |
| 1000HK1 | HK1 Keskushallinto | Muut tuotot | HKIK342 | 10 220 000 |
| 1000HK1 | HK1 Keskushallinto | Muut toimintatuotot | HKIK340 | 10 228 000 |

Tulosyksiköittäin Talousarviokohdittain Pääluokittain

Talousarviodata HRI:ssä

Talousarviodata HRI:ssä

Tiedot tulosyksiköistä ja tulostileistä

Vuodesta 2023 alkaen Helsingin kaupungin taloutta tarkastellaan kolmessa kokonaisuudessa: Helsinki yhteensä, kunta-Helsinki sekä sosiaali-, terveys- ja pelastustoimiala (sotepe).

- vuoteen 2022 asti: tulosyksiköt ja tulostilit
- vuonna 2023: tulosyksiköt ja tulostilit
- vuonna 2024: tulosyksiköt
- vuonna 2025: tulosyksiköt ja tulostilit

Tasojen selityksiä

Talousarviokohta

TJ Torkkola Jenni J3 ...

Keskushallinto: talousarvionkohtien pääluvut
Kasvatus ja koulutus,
Kaupunkiympäristö ja Kulttuuri ja vapaa-aika: sitovat talousarviokohdat
26. maaliskuuta 2025, 15:23

| | |
|------------|---------|
| Taso 6 nro | HK11001 |
| Taso 6 nro | HK11001 |
| Taso 6 nro | HK11001 |
| Taso 6 nro | HK11001 |
| Taso 6 nro | HK11001 |
| Taso 6 nro | HK11001 |

| Talousarvio-osa | Talousarvio-osan nimi | Toimiala | Toimialan nimi | Talousarvioluku | Talousarvioluvun nimi | Talousarviokohta | Talousarviokohtan nimi | Taso6 nro | Taso6 nimi | Taso7 nro | Taso7 nimi | Taso8 nro | Taso8 nimi | Tulosyksikkö nro | Tulosyksikkö nimi |
|-----------------|-----------------------|----------|--------------------|-----------------|-----------------------|------------------|--|-----------|------------|-----------|------------|-----------|------------|------------------|-----------------------|
| HKKKT | HK Käyttötalousosa | HK1 | HK1 Keskushallinto | HK110 | Vaalien järjestäminen | HK11001 | Vaalien järjestäminen, keskusvaalilautak | 0 | | 0 | | | | 1000030 | Keskusvaalilautakunta |
| HKKKT | HK Käyttötalousosa | HK1 | HK1 Keskushallinto | HK110 | Vaalien järjestäminen | HK11001 | Vaalien järjestäminen, keskusvaalilautak | 0 | | 0 | | | | 1000031 | Vaalitoimikunta |
| HKKKT | HK Käyttötalousosa | HK1 | HK1 Keskushallinto | HK110 | Vaalien järjestäminen | HK11001 | Vaalien järjestäminen, keskusvaalilautak | 0 | | 0 | | | | 1000032 | Vaalilautakunta |

Organisaatorakenne (tulosyksiköt) →

- yksittäisten tulosyksiköiden yhdistäminen ylempiin organisaatiotasoihin
 - Esim. **Taso 6** → yhteen talousarviokohtaan HK11001 liittyvät tulosyksiköt
 - Voi yhdistää tulosyksiköittäin talousarviodataa talousarviokohtaan.

Tilikartta (tulostilit) → yksittäisten kirjanpilotilien yhdistäminen tiliryhmiin