

Pasi Saukkonen

15.12.2022

Ulkomaalaistaustaiset pääkaupunkiseudulla: asuminen, työllisyys ja tulot vuonna 2020

Kotoutumisen seuranta

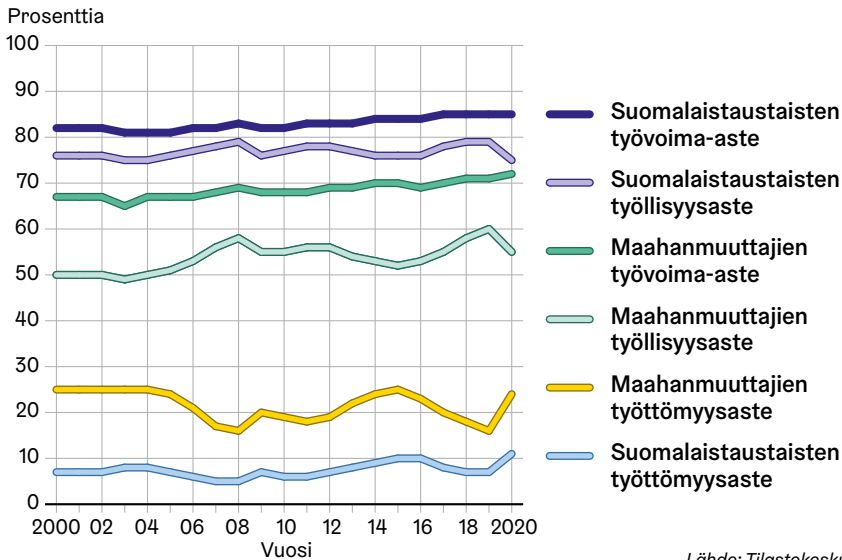
Ulkomaalaistaustaisten määrä ja osuus väestöstä ovat kasvaneet pääkaupunkiseudulla nopeasti. Siksi Espoon, Helsingin ja Vantaan kaupungit seuraavat maahanmuuttajien kotoutumista ja heidän lastensa menestymistä elämässä. Tämä raportti päivittää kotoutumisen tilannekuvaa pääkaupunkiseudulla pääsääntöisesti vuoden 2020 tiedoilla asumisesta, työllisyydestä ja valtionveronalaisista tuloista. Painopiste on maahanmuuttajien eli ulkomailla syntyneiden ulkomaalaistaustaisten elinolojen ja elämäntilanteen selvittämisessä. Raportissa tarkastellaan myös Suomessa syntyneen ns. toisen sukupolven koulutusta, sijoittumista työmarkkinoille ja tuloja.

Tutkimuksen aineisto on hankittu Tilastokeskukselta Espoon, Helsingin, Vantaan ja Uudenmaan liiton yhteistilauksena. Rekisteripohjaisen aineiston hankinta ja sen analyysi toteutetaan kahden vuoden välein.

Päätulokset

- Maahanmuuttajat muodostavat 15 prosenttia pääkaupunkiseudun työllisistä. Joillain toimialoilla ja ammattiryhmissä heidän panoksensa työvoimaan on korvaamaton.
- Suomalaistaustaisiin verrattuna maahanmuuttajien työvoimaosuus on pienempi, työllisyysaste matalampi ja työttömyysaste korkeampi. Suuri osa sijoittuu työmarkkinoilla suorittavan tason ammatteihin.
- Työttömyys ja matala tulotaso näkyvät esimerkiksi omistusasumisen vähäisyydessä. Maahanmuuttajat asuvat kantaväestöä useammin ahtaasti. Tilanne on erityisen vaikea suurissa lapsiperheissä.
- Taloudellinen suhdannevaihtelu vaikuttaa vahvasti maahanmuuttajien asemaan työmarkkinoilla. Koronapandemia katkaisi sitä edeltäneiden vuosien myönteisen työllisyyskehityksen.
- Kaupunkien väliset erot ulkomaalaistaustaisen väestön rakenteissa näkyvät tutkimuksen tuloksissa. Espoossa kiinalais- ja intialaistaustaisten osuus muuttajista on suuri, Vantaalla puolestaan virolais- ja venäläis- tai neuvostoliittolaistaustaisten osuus.
- Suomessa syntyneet ulkomaalaistaustaiset ovat suorittaneet tutkintoja vähemmän kuin suomalaistaustaiset ikätoverit. Kouluttautuminen on toisessa sukupolvessa yleisempää naisilla kuin miehillä, ja sukupuolten välinen ero näkyy naisten eduksi myös työllisyydessä.

20–64-vuotiaiden maahanmuuttajien ja suomalaistaustaisten työvoimaosuus, työllisyysaste ja työttömyysaste (%) pääkaupunkiseudulla 2000–2020



Kuviosta ilmenee, että taloudellisten suhdanteiden vaihtelu vaikuttaa suuresti maahanmuuttajien asemaan työmarkkinoilla. Koronapandemia keskeytti hyvän työllisyyskehityksen keväällä 2020. Kuviota tulkittaessa on syytä huomioida, että eri poikkileikkausvuosina myös kohdeväestö on osin erilainen. Taloudellisen nousukauden aikana työperusteinen muutto usein myös kasvaa.

Maahanmuuttajat ovat monenlaisia

Maahanmuuttajat eivät ole yhtenäinen ryhmä. Elinolot vaihtelevat ulkomailla syntyneiden ulkomaalaistaustaisten keskuudessa erittäin paljon kaikilla tarkastelluilla osa-alueilla.

Taustamaaryhmien välillä on suuria eroja työllisyydessä, tuloissa ja asumisen olosuhteissa. Erot heijastavat esimerkiksi Suomeen muuton erilaisia syitä ja perusteita sekä muuttajien koulutustasoa. Tilanne on monessa tapauksessa vaikein pakolaistaustaisesti Suomeen tulleissa ryhmissä, vaikka niihinkin kuuluu hyvin menestyneitä henkilöitä.

Myös sukupuolella on usein suuri merkitys. Naisten työllisyys on aluksi vähäisempää, mutta kasvaa enemmän maassaoloajan myötä. Toimialoille ja ammattiryhmiin sijoittumisessa on suuria eroja sukupuolten välillä myös taustamaaryhmien sisällä.

Ulkomaalaistaustaisten merkitys seudulle kasvaa

Vuoden 2021 lopussa pääkaupunkiseudulla (ml. Kauniainen) ulkomaalaistaustaisten osuus seudun väestöstä oli 19 prosenttia. Ulkomailla syntyneitä ulkomaalaistaustaisia oli noin 187 000 ja Suomessa syntyneitä noin 45 000. Maahanmuutto jatkuu myös tulevaisuudessa. Suomessa syntyneiden ulkomaalaistaustaisten osuus ikäluokasta kasvaa nopeasti.

Ulkomaalaistaustaisten työllistymisellä, elinoloilla ja hyvinvoinnilla on suuri merkitys paitsi heille itselleen, myös kotikaupungilleen ja koko seudulle. Kuntien kannattaa siten panostaa kotoutumisen edistymiseen ja yhdenvertaisuuden toteutumiseen. Toimien suunnitteluun ja toteutukseen tarvitaan yksityiskohtaista tietoa kotoutumisesta ja siihen vaikuttavista tekijöistä.

Helsinki

Lue koko julkaisu täältä: [pdf](#)

Lisätietoja: Pasi Saukkonen puh. +358 40 3344 800

Sähköposti: [etunimi.sukunimi\(at\)hel.fi](mailto:etunimi.sukunimi(at)hel.fi)

Helsingin kaupunki, kaupunginkanslia, kaupunkitietoyksikkö
www.hel.fi/kaupunkitieto