

Pähkinäkuoressa

Pekka Vuori, Netta Mäki ja Claudia Bergroth

17.9.2020

Helsingin väestö vuoden- vaihteessa 2019/2020 ja väestönmuutokset vuonna 2019

Julkaisussa esitetään Helsingin väestön, perheiden ja asuntokuntien määrä ja rakenne vuodenvaihteessa 2019/2020 sekä väestönmuutokset vuonna 2019. Julkaisu sisältää katsaukset Helsingin väkiluvun kehitykseen, väestön demografiseen rakenteeseen sekä perheiden rakenteeseen. Julkaisussa esitetään lisäksi sekä koko kaupungin että osa-alueitasoisia tietoja ja analyysejä syntyvyydestä, kuolleisuudesta ja muuttoliikkeestä. Julkaisu sisältää myös pääkaupunkiseudun kuntien vertailuja.

Päätulokset

- Väestönkasvu, 5 793 oli 1 000 asukasta suurempi kuin edellisvuonna, mutta 1 700 asukasta pienempi kuin vuosina 2010–2017 keskimäärin.
- Muuttotappio Espooseen ja Vantaalle kasvoi samalle tasolle kuin 2000-luvun alkuvuosina, mutta tappio seudun kehyskuntiin ei ollut vielä lähelläkään ”Nurmijärvi-ilmion” aikaisia lukuja.
- Muuttovoitto muusta Suomesta oli edelleen kolmen edellisvuoden tasolla ja pitkän ajan keskiarvoja suurempi. Muuttovoitto ulkomailta kääntyi uudestaan kasvuun.
- Syntyvyys aleni edelleen. Kokonaishedelmällisyysluku eli naisen keskimäärin saamien lasten lukumäärä oli 1,11 lasta vuonna 2019. Hedelmällisyys on ollut tätä alhaisempaa vain vuonna 1973.
- Varhaiskasvatusikäisten lasten määrä kääntyi laskuun ensimmäisen kerran vuoden 2006 jälkeen. Lasten määrä väheni yli 500:lla. Peruskouluikäisten määrä sen sijaan kasvoi 1 400:lla.
- Yksinasuvien osuus asuntokunnista alkoi jälleen kasvaa 2017 ja oli nyt 49,3 %. Osuus oli suurimmillaan, 49,8 % vuonna 2007. Helsinkiläisistä joka neljäs asui yksin.

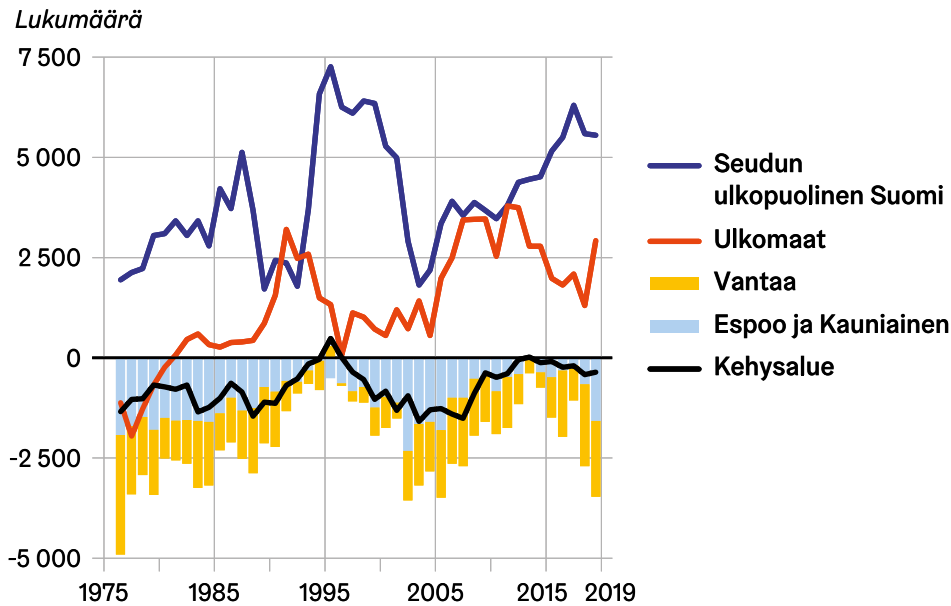
Tiedot perustuvat Tilastokeskuksen aineistoihin. Tiedot, jotka tuotetaan ruuduitain ja kortteleitain, ovat puolestaan tuotettu Helsingin väestötietojärjestelmästä.

Julkaisun liitetiedot ovat ladattavissa Excel-muodossa julkaisun verkkoversion yhteydessä osoitteessa www.hel.fi/kaupunkitieto.

Helsingin väestöstä, sen rakenteesta ja muutoksista on saatavissa tietoja myös muista Tilastoja-sarjan väestöjulkaisuista sekä Helsingin tilastollisesta vuosikirjasta. Lisäksi Helsingin seudun aluesarjat-tilastotietokanta (www.aluesarjat.fi) sisältää väestötietoja pääkaupunkiseudulta alueittain ja Helsingin seudusta kunnittain, ja Nordstat-tilastotietokanta (www.nordstat.org) väestötietoja Pohjoismaiden suurimmista kaupungeista.

Edellä mainittujen lisäksi keskeiset väestötiedot on saatavissa avoimena datana Helsinki Region Infoshare-palvelussa (www.hri.fi).

Helsinkiin ja Helsingistä muuttaneet alueittain 1976–2019



@Kaupunkitieto Aineisto: Tilastokeskus.

Kuviossa Helsinkiin ja Helsingistä muuttaneet lähtö- ja kohdealueen mukaan.

Helsingin sisäiset muutot eivät ole mukana kuviossa.

Helsingin väestönkasvu on hidastunut 2010-luvun ennätysnopeasta kasvusta

Helsingin väkiluku oli 653 835 asukasta. Väestönkasvu on hidastunut vuoden 2017 jälkeen. Helsinkiä oli vuoden 2007 jälkeen kasvattanut paitsi muualta maasta ja ulkomailta tulevat muuttajat lisäksi se, että muuttotappio seudun muihin kuntiin kääntyi jopa lähes muuttovoitoksi vuosikymmenen alkupuolella. Nyt muuttotappio Vantaalle ja myös Espooseen on kasvanut huomattavasti. Sen sijaan kehyskunnat eivät vetäneet vielä 2019 muuttajia Helsingistä läheskään 2000-luvun alun tyyliin. Tämän kehityksen taustana voidaan nähdä talouden yleisen kohenemisen lisäksi pääkaupunkiseudun mittavat liikenneinvestoinnit Kehärata ja Länsimetro sekä HSL:n vyöhykeuudistus, joilla on merkitystä asuntorakentamisen ennätyselliseen kasvuun pääkaupunkiseudulla.

Syntyvyyden aleneminen ja muuttotappion kasvu naapurikuntiin ovat kääntäneet pienten lasten määrän laskuun. Sen sijaan peruskouluikäisten määrä kasvoi edelleen nopeasti, ja ikäluokka on kasvanut viimeisten viiden vuoden aikana keskimäärin 1 500 lapsella vuodessa.

Ikääntyminen näkyy siten, että 65–74-vuotiaiden määrän kasvu hidastuu, mutta yli 75-vuotiaiden määrä alkaa kasvaa nyt vastaavasti nopeammin.

Helsinki

Lue koko julkaisu täältä: [pdf](#), [selattava Issuu-julkaisu](#)

Lisätietoja: Pekka Vuori puh. +358 40 334 4765

Sähköposti: [etunimi.sukunimi\(at\)hel.fi](mailto:etunimi.sukunimi(at)hel.fi)

Helsingin kaupunki, kaupunginkanslia, kaupunkitutkimus ja -tilastot
www.hel.fi/kaupunkitieto