



Kuuden suurimman kaupungin aikuissosiaalityö ja toimeentulotuki vuonna 2019

Esipuhe

Kuusikko-työssä vertaillaan kuutoskaupunkien (Helsinki, Espoo, Vantaa, Turku, Tampere ja Oulu) aikuissosiaalityötä ja toimeentulotukea, lastensuojelua, päihde- ja mielenterveyspalveluja, työllistämispalveluja, vammaisten palveluja, vanhusten palveluja sekä varhaiskasvatusta. Kaupunkien edustajista koostuvat eri palvelukokonaisuuksien asiantuntijaryhmät tuottavat vuosittain tilastollisia raportteja asiakasmääristä, suoritteista, henkilöstöstä ja kustannuksista.

Kuutostyö alkoi vuonna 1994, jolloin Helsinki, Espoo ja Vantaa päättivät alkaa toteuttaa vertailuja sosiaali- ja terveyspalveluista sekä niiden kustannuksista. Turku ja Tampere tulivat mukaan vertailuihin vuonna 1996, minkä jälkeen ryhmä nimettiin Viisikoksi. Vertailu-raportteja alettiin julkaista omassa julkaisusarjassaan vuonna 1999. Kuusikko-yhteistyö alkoi vuonna 2002, kun Oulu liittyi kuudenneksi jäseneksi ryhmään. Kuusikko-työ alkoi varhaiskasvatuksen, toimeentulotuen sekä vanhusten palvelujen vertailulla, mutta ajan myötä mukaan on tullut uusia palvelukokonaisuuksia.

Kuusikko-tiedonkeruu sisältää sosiaali- ja terveyspalveluiden osalta ainoastaan osan kustannuksista ja toimintatiedoista. Sosiaali- ja terveyspalvelut muodostavat omanlaisensa kokonaisuuden, jossa erityisesti sosiaalipalvelut ovat vahvasti limittyneet toisiinsa. Kunta voi panostaa esimerkiksi ehkäiseviin toimintamuotoihin, mutta ehkäisevään työhön laitettut resurssit eivät näy välttämättä Kuusikko-raportoinnissa.

Raporttien tarkoituksena on tuottaa tietoa ja herättää keskustelua kuntien kehittämisen tueksi. Kuusikko-raportit nostavat esiin eroavaisuuksia, jotka vaativat tarkempaa analyysia. Tavoitteena ei ole vertailla esimerkiksi omien ja ostopalvelujen kustannuksia. Omien ja ostopalvelujen tiedonkeruu poikkeaa merkittävästi esimerkiksi asiakasmaksujen, vuokrien, tilaamiseen liittyvien kustannusten ja hallinnon vyörytysten osalta. Kunnan omaa tuotantoa voi verrata toisen kunnan omaan tuotantoon, mutta omien ja ostopalvelujen tiedot eivät ole vertailukelpoisia, koska ne sisältävät eri kustannuseriä.

Kuusikko-raporttien tiedot asiakasmääristä, suoritteista, henkilöstöstä ja kustannuksista on pääasiassa koottu kuntien omista tietojärjestelmistä ja tilinpäätöksistä. Kuusikko-työn keskiössä on työryhmissä tehtävä määrittelytyö, jonka ansiosta kerättävät tiedot saatetaan mahdollisimman vertailukelpoisiksi. Määrittelytyö on välttämätöntä, sillä palvelut poikkeavat kuntien välillä nimikkeiltään ja sisällöiltään, ja ne on organisoitu hallinnollisesti eri tavoin. Lisäksi kunnilla on käytössä toisistaan poikkeavia tietojärjestelmiä. Käytännössä tämä tarkoittaa sitä, että tieto, joka yhdessä kunnassa saadaan automaattisesti, voi toisessa kunnassa vaatia paljon manuaalista työtä tai sitä ei ole edes mahdollista saada. Määrittelytyössä täytyy huomioida myös kuntien erilaiset kirjaamiskäytännöt. Vertailutyön pitkän historian avulla on kuitenkin saavutettu hyvä taso vertailtavuudessa.

Kuusikko-yhteistyön lisäksi tilastotietoja kuntien sosiaali- ja terveyspalveluista tuotetaan monilla tahoilla, kuten Tilastokeskuksessa, Terveiden ja hyvinvoinnin laitoksessa sekä Suomen Kuntaliitossa. Kuusikko-tiedonkeruun ja raportoinnin erityispiirteet liittyvät yhdessä sovittuihin määrittelmiin ja sopimukseen tietosisällöstä, suorite- ja taloustietojen yhdistämiseen yhteen raporttiin, palvelua koskevien tietojen kattavuuteen ja pyrkimykseen tietojen vertailukelpoisuuden yksityiskohtaiseen arviointiin. Lisäksi edellisen vuoden tietoja käsittelevät raportit ilmestyvät yleensä nopeammalla aikataululla kuin valtakunnalliset yhteenvedot.

Kuuden suurimman kaupungin
aikuissosiaalityö
ja toimeentulotuki
vuonna 2019

Kuusikko-työryhmä
Aikuissosiaalityö
23.6.2020

Kuusikko-työryhmän julkaisusarja

2342-1983 (painettu)

2342-1991 (verkkajulkaisu)

Edita Prima Oy 2020, Helsinki

Tekijä(t)		
Kuusikko-työryhmän Aikuissosiaalityön asiantuntijatyöryhmä, koonnut Marianne Forsell		
Nimike		
Kuuden suurimman kaupungin aikuissosiaalityö ja toimeentulotuki vuonna 2019		
Julkaisija (virasto tai laitos)	Julkaisu-aika	Sivumäärä, liitteet
Helsingin sosiaali- ja terveystoimiala Espoon sosiaali- ja terveystoimi Vantaan sosiaali- ja terveystoimi Turun hyvinvointitoimiala Tampereen sosiaali- ja terveystoimen palvelut Oulun hyvinvointipalvelut	6/2020	33 s. + 21 s. liitteitä
Sarjanimike	Osanumero	
Kuusikko-työryhmän julkaisusarja	3/2020	
ISSN-numero	Kieli	
2342-1983 (painettu) 2342-1991 (verkkajulkaisu)	Suomi	
Tiivistelmä		
<p>Tämä raportti on Suomen kuuden suurimman kaupungin aikuissosiaalityötä ja toimeentulotukea käsittelevä raportti. Vuoden 2017 perustoimeentulotuen myöntämisen ja maksatuksen siirryttyä Kelalle, aiemmin erillisinä raporteina julkaistut aikuissosiaalityön ja toimeentulotuen raportit on yhdistetty yhdeksi julkaisuksi. Tämän raportin pääpaino on aikuissosiaalityössä.</p> <p>Aikuissosiaalityölle ei ole yhtä kaiken kattavaa määritelmää. Tässä raportissa aikuissosiaalityöllä tarkoitetaan kuntien sosiaalitoimistoissa tehtävää työtä. Raportissa kuvataan kuutoskaupunkien aikuissosiaalityön asiakaskuntaa, asiakasprosessia, henkilöstöä sekä aikuissosiaalityön sisältöä. Lisäksi raportissa käsitellään asunnottomuutta ja asumisneuvontaa kuutoskaupungeissa sekä keskitytään myös taloussosiaalityön ja toimeentulotuen teemoihin.</p> <p>Nykyään tietojärjestelmät ovat kehittyneet ja tietoa ja tilastoja aikuissosiaalityön asiakkuuksista ja asiakasprosesseista saadaan jo paremmin kuin aikaisemmin. Aikuissosiaalityön valtakunnallisen määritelmän puuttuessa ja aikuissosiaalityön rakenteiden ja prosessien välisten kuntakoh- taisten eroavaisuuksien vuoksi, ei saatavissa oleva tieto kuitenkaan aina ole täysin vertailukelpoista kuntien kesken. Tämän vuoksi aikuissosiaalityön raportissa on edelleen keskitytty muita Kuusikko-raportteja enemmän toimintaympäristön, toimintatapojen sekä asiakaskunnan kuvailemiseen.</p>		
Asiasanat		
Kuusikko, kuutoskaupungit, kaupunkivertailu, kustannukset, aikuissosiaalityö, sosiaalityö, toimeentulotuki		
Tiedustelut	Jakelu	
Työryhmän jäsenet, liite 12	www.kuusikkokunnat.fi	

Sisällys

1	JOHDANTO	1
2	AIKUISSOSIAALITYÖN ASIAKKAAT	2
	2.1 Aikuissosiaalityön keskeiset asiakasryhmät kuutoskaupungeissa	2
	2.2 Aikuissosiaalityön asiakasprosessi	4
	2.3 Työttömyys	8
3	AIKUISSOSIAALITYÖN HENKILÖSTÖ	10
	3.1 Vakanssit	10
	3.2 Henkilöstö-/rekrytointihaasteet kuutoskaupungeissa	10
4	AIKUISSOSIAALITYÖN SISÄLTÖÄ	12
	4.1 Palvelutarpeen arviointi ja asiakassuunnitelma	13
	4.2 Yhteydenotto sosiaalihuoltoon tuen tarpeen arvioimiseksi	14
	4.3 Sosiaalinen kuntoutus	15
5	ASUMISTA TUKEVAT PALVELUT	18
	5.1 Asunnottomuus ja asumispalvelut	18
	5.2 Asumisen menot ja kustannukset	19
	5.3 Asumisneuvonta	21
6	TALOUSSOSIAALITYÖ JA TOIMEENTULOTUKI	25
	6.1 Taloussosiaalityö	25
	6.2 Asiakkaan varojen välitys sosiaalityön palveluna	26
	6.3 Sosiaalinen luototus	27
	6.4 Toimeentulotuki	29
	6.4.1 Perustoimeentulotuki	29
	6.4.2 Täydentävä ja ehkäisevä toimeentulotuki	30
7	YHTEENVETO	32
	LÄHTEET	33
	LIITTEET	34
	Liite 1 Määritelmät 2019 ja tilastojen laatu	34
	Liite 2A Toimeentulotuen perusosan määrät 1.1.2019 lukien	37
	Liite 2B Toimeentulotuen perusosan määrät 1.1.2018 lukien	38
	Liite 3A Kuutoskaupunkien aikuissosiaalityön asiakkaat iän mukaan vuonna 2019	39
	Liite 3B Kuutoskaupunkien aikuissosiaalityön asiakkaat äidinkielen mukaan vuonna 2019	40
	Liite 4 Kuutoskaupunkien ja koko Suomen työttömyystietoja 31.12.2019	41

Liite 5 Kelasta kuntiin lähetetyt palvelutarveilmoitukset, ilmoitustyyppi ja ikä ilmoituskuukauden lopussa vuonna 2019	42
JATKUU Liite 5 Kelasta kuntiin lähetetyt palvelutarveilmoitukset, ilmoitustyyppi ja ikä ilmoituskuukauden lopussa vuonna 2019.....	43
JATKUU Liite 5 Kelasta kuntiin lähetetyt palvelutarveilmoitukset, ilmoitustyyppi ja ikä ilmoituskuukauden lopussa vuonna 2019.....	44
Liite 6 Kelan ja kuntien myöntämän toimeentulotuen asiakkaat vuonna 2019.....	45
Liite 7 Perustoimeentulotuen saajat ikäryhmittäin vuonna 2019	46
Liite 8 Toimeentulotukihakemukset ja -päätökset vuonna 2019	47
Liite 9 Marraskuussa 2019 perustoimeentulotukea saaneiden kotitalouksien tulottomuusluokitus	48
Liite 10A Toimeentulotuen kustannukset	50
Liite 10B Toimeentulotuen kustannukset tukilajeittain vuonna 2019	51
Liite 11 Kelan myöntämän perustoimeentulotuen kustannusten kohdistuminen eri menolajeihin vuonna 2019	52
Liite 12 Aikuissosiaalityön asiantuntijatyöryhmä	53

1 JOHDANTO

Tämä raportti on Suomen kuuden suurimman kaupungin aikuissosiaalityötä ja toimeentulotukea käsittelevä raportti. Aikaisemmin Kuusikossa on julkaistu erikseen vuosittain toimeentulotukiraportti ja muutaman vuoden välein aikuissosiaalityön raportti. Perustoimeentulotuen myöntämisen ja maksatuksen siirryttyä kunnilta Kelalle vuoden 2017 alussa, aiemmin erillisinä raporteina julkaistut aikuissosiaalityön ja toimeentulotuen raportit yhdistettiin yhdeksi julkaisuksi. Vuoden 2018 Kuusikko-raportissa pääpaino oli toimeentulotuessa ja tässä vuoden 2019 raportissa pääpaino on aikuissosiaalityössä.

Aikuissosiaalityölle ei ole yhtä kaiken kattavaa määritelmää. Aikuissosiaalityötä voidaan tehdä aikuisten kanssa erilaisissa yhteyksissä kuten kunnan sosiaalitoimistossa, päihdepalveluissa ja järjestötyössä. Tässä raportissa aikuissosiaalityöllä tarkoitetaan kuntien sosiaalitoimistoissa tehtävää työtä. Aikuisten kanssa tehtävän sosiaalityön tulevaisuus selvityksessä aikuissosiaalityötä määritellään aikuisten kanssa tehtäväksi työksi, joka keskittyy pääosin aikuisväestön kysymyksiin. Aikuisten palveluista käytetään myös nimitystä työikäisten palvelut. (STM 2019)

Valtakunnallinen aikuissosiaalityön kehittämishanke PRO SOS määritteli aikuissosiaalityön olevan osa työikäisten palvelua ja sosiaalihuoltoa. Aikuissosiaalityö auttaa yhdessä asiakkaan ja muiden toimijoiden kanssa ratkaisemaan mm. asumiseen, toimeentuloon, toimintakykyyn ja osattomuuteen liittyviä haasteita. Tavoitteena on edistää vaikeassa elämäntilanteessa olevien asiakkaiden hyvinvointia. Aikuissosiaalityössä työskennellään yksiköiden, perheiden ja yhteisöjen kanssa ja se on sekä asiantuntija- että asiakastyötä. Tavoitteena on myös vaikuttaa eriarvoistaviin rakenteisiin tuottamalla tietoa ja sitä kautta vähentää ja poistaa eriarvoisuutta. (PRO SOS 2019)

Raportin luvuissa 2-4 luodaan aluksi yleiskuva aikuissosiaalityöstä kuvaamalla kuutoskaupunkien aikuissosiaalityön asiakaskuntaa, asiakasprosessia, henkilöstöä sekä aikuissosiaalityön sisältöä. Luku 5 käsittelee asumista ja asunnottomuutta kuutoskaupungeissa aikuissosiaalityön näkökulmasta.

Luvussa 6 keskitytään aikuissosiaalityöhön liittyviin talouden teemoihin. Raporttiin nostettuja teemoja ovat taloussosiaalityö, sosiaalinen luototus ja välitystilipalvelut. Toimeentulotuella on myös oma alalukunsa ja lisää tietoja toimeentulotuen osalta löytyy liitteistä 6-11. Raportin taulukot voi tarvittaessa pyytää saavutettavassa muodossa sähköpostilla: kuusikko@hel.fi.

Nykyään tietojärjestelmät ovat kehittyneet ja tietoa ja tilastoja aikuissosiaalityön asiakkuuksista ja asiakasprosesseista saadaan jo paremmin kuin aikaisemmin, jos vain pystytään rajaamaan ja määrittelemään riittävän tarkasti, mitä tietoja halutaan kerätä. Aikuissosiaalityön valtakunnallisen määritelmän puuttuessa ja aikuissosiaalityön rakenteiden ja prosessien välisten kuntakohtaisten eroavaisuuksien vuoksi saatavissa oleva tieto ei kuitenkaan aina ole täysin vertailukelpoista kuntien kesken. Lisäksi käytössä olevat tietojärjestelmät vaihtelevat kunnittain.

Raportti on syntynyt kuuden suurimman kaupungin aikuissosiaalityön asiantuntijoista koostuvan työryhmän yhteistyön tuloksena. Työryhmän puheenjohtajana toimii vuonna 2020 Leena Luhtasela Helsingistä. Tiedot työryhmän muista jäsenistä on koottu liitteeseen 12. Raportin kokoamisesta on vastannut työryhmän sihteeri Marianne Forsell.

2 AIKUISSOSIAALITYÖN ASIAKKAAT

2.1 Aikuissosiaalityön keskeiset asiakasryhmät kuutoskaupungeissa

Aikuissosiaalityön asiakkuudet ennen sosiaalihuoltolain uudistusta (30.12.2014/1301) ja perustoimeentulotuen Kela-siirtoa ohjautuivat pääasiassa toimeentulotuen hakemisen kautta. Edelleen asiakkuuteen hakeudutaan useimmiten Kelan kautta ja silloin, kun asiakkaalla on erilaisia velkoja muun muassa asumiseen liittyen tai muita taloudellisia ongelmia, eikä hän perustoimeentulotuen saamisesta huolimatta selviydy arjen välttämättömistään menoista. Tyypillisellä aikuissosiaalityön asiakkaalla on useita samanaikaisia haasteita ja ongelmia elämässään niin taloudellisia, sosiaalisia kuin terveyteenkin liittyviä. Merkittävä osa aikuissosiaalityön asiakkaista on ilman koulutusta olevia, työvoiman ulkopuolella tai työllistymistoimenpiteiden piirissä.

Taulukkoon 1 on koottu kuutoskaupunkien aikuissosiaalityön asiakasmäärät vuonna 2019 sekä kuntien määritelmät aikuissosiaalityön asiakkuudelle. Asiakasmäärät eivät ole vertailukelpoisia kuutoskaupunkien kesken, vaan niitä on peilattava jokaisen kunnan omaan määritelmään.

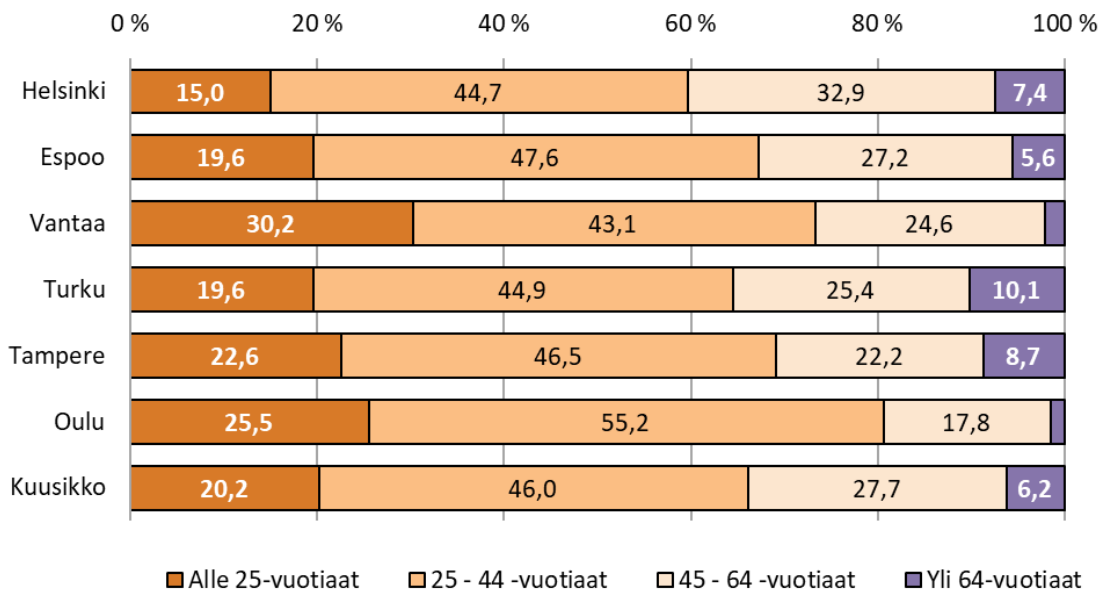
Taulukko 1. Kuutoskaupunkien aikuissosiaalityön asiakkaat vuonna 2019

	Aikuissosiaalityön asiakkaat vuonna 2019	Muutos (%) v. 2018-2019	Aikuissosiaalityön asiakkuuden määritelmä
Helsinki	17 830	8,6	Aikuissosiaalityön asiakkaiksi katsotaan ne henkilöt, joille on kirjattu aikuissosiaalityön käyntitapahtuma. Kyse voi olla satunnaisista asiakkaista tai pitkäaikaisista asiakkaista. Käynti voi sisältää esimerkiksi toimeentulotukityötä, palvelutarpeenarviointia, työkykyseelvityksessä tehtävää aikuissosiaalityötä, suunnitelmallista sosiaalityötä ja sosiaaliohjausta, etsivää työtä, asumisneuvontaa, sosiaalineuvontaa, mielenterveys- ja päihdetyötä, välitystiliasioiden hoitamista, sosiaali- ja kriisipäivystystä sekä asunnottomien parissa tehtävää aikuissosiaalityötä.
Espoo	7 264	107,8	Aikuissosiaalityön asiakkaat, joille on tehty aikuissosiaalityössä palvelutarpeen arviota tai avattu asiakastietojärjestelmään sosiaalihuollon asiakkuus. Sosiaalihuollon asiakkuus avattiin asiakkaille, joiden kanssa työskennellään muutoin kuin annetaan yksittäistä ohjausta ja neuvontaa.
Vantaa	6 757	-45,9	Aikuisten ja perheiden suunnitelmallinen sosiaalityö sisältäen nuorten ja perheiden sosiaalityön sekä uusien työikäisten palvelut. Lukuun sisältyy asiakkaiden aikuissosiaalityön palvelutarpeen arviot ja suunnitelmallisen aikuissosiaalityön asiakkuudessa olevat. Mukana ei ole täydentävän toimeentulotuen yksikköä, sosiaalista luototusta eikä asumisen palveluja tai kotoutumisen sosiaalityötä (maahanmuuttajapalveluissa).
Turku	3 952	-2,9	Asiakkaalle on avattu aikuissosiaalityön palvelutarpeen arvion selvitys, aikuissosiaalityön selvitys tai aikuissosiaalityön järjestämisen selvitys.
Tampere	4 733	5,0	Aikuissosiaalityön asiakkaiksi katsotaan vain ne henkilöt, joille on avattu aikuissosiaalityön palvelu, joka avataan vain niille, joille on tehty sosiaalihuoltolain mukainen palvelutarpeenarvio ja sen perusteella on todettu henkilöllä olevan tuen/erityisen tuen tarve. Tämän perusteella asiakkaalle on nimetty omatyöntekijä (sosiaalityöntekijä tai sosiaaliohjaaja) ja hänen kanssaan on aloitettu pidempiaikainen työskentely. Lukuun eivät sisälly ne henkilöt, joille on tehty palvelutarpeenarvio ja joiden ei ole katsottu tarvitsevan aikuissosiaalityön palvelua. Luku ei sisällä Tampereen jälkihuollon piirissä olevia nuoria, korvausajan piirissä olevia asiakkaita ja heidän perheenjäseniään, toimeentulotukiasiakkaita tai kehitysvammaisia.
Oulu	3 575	12,3	Aikuissosiaalityön palvelu avataan vain niille henkilöille, joille on tehty sosiaalihuoltolain mukainen palvelutarpeenarviointi ja sen perusteella todettu henkilöllä olevan tuen/erityisen tuen tarve. Ei sisällä vammaisten tai kotoutumisen sosiaalityötä.

Kuviossa 1 on tarkasteltu kuutoskaupunkien vuoden 2019 aikuissosiaalityön asiakkaita ikärakenteen mukaan. Valtaosa kaikkien kuutoskaupunkien aikuissosiaalityön asiakkaista oli 25-44-vuotiaita vuonna 2019. Vantaan asiakkaista hieman alle kolmannes ja Oulun asiakkaista neljännes oli alle 25-vuotiaita. Muissa kuutoskaupungeissa nuorten aikuisten osuus vaihteli Helsingin 15,0 prosentista Tampereen 22,6 prosenttiin.

Helsingin alle 25-vuotiaista asiakkaista 3 prosenttia oli alle 18-vuotiaita. 16-18-vuotiaiden erityistä tukea tarvitsevien palvelut tuotetaan nuorten palveluina Helsingissä.

Kuvio 1. Kuutoskaupunkien aikuissosiaalityön asiakkaat ikärakenteen mukaan vuonna 2019¹

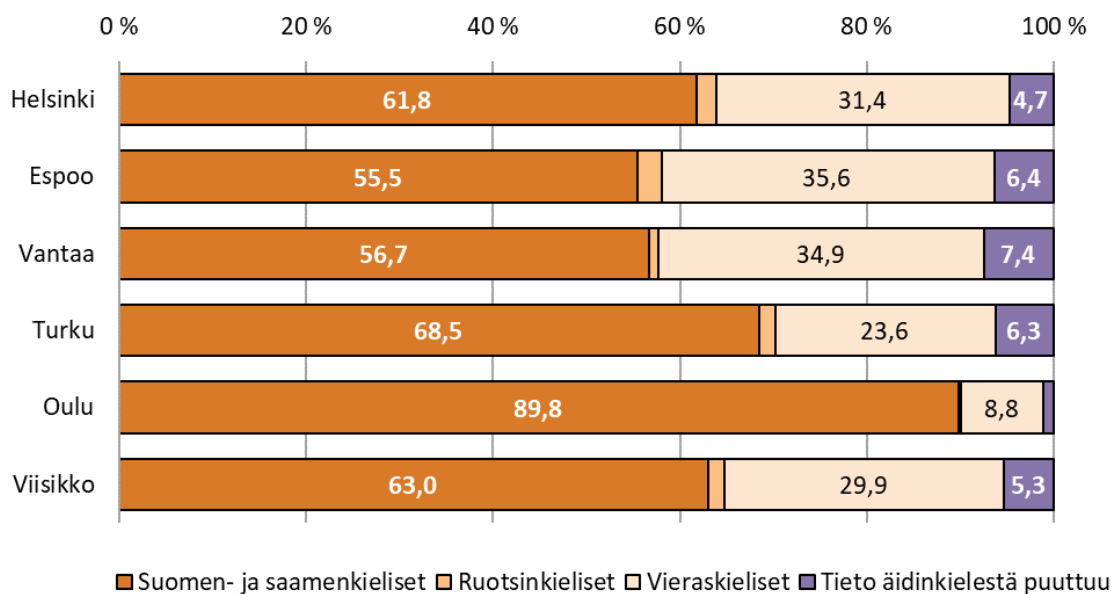


¹Alle 3 prosentin osuudet eivät näy lukuina kuviossa, ks. tarkemmat tiedot liite 3A

Suomen- ja saamenkielisten osuus kuutoskaupunkien (pl. Tampere) aikuissosiaalityön asiakkaista vaihteli Espoon 55,5 prosentista Oulun 89,8 prosenttiin. Ruotsinkielisiä kuutoskaupunkien asiakkaista oli keskimäärin 1,8 prosenttia.

Vieraskielisten osuus aikuissosiaalityön asiakkaista oli vuonna 2019 kuutoskaupungeista suurin Espoossa ja Vantaalla, jossa vieraskielisiä asiakkaita oli yli kolmannes. Myös Helsingissä vieraskielisiä oli asiakkaista lähes kolmannes. Oulussa vastaava osuus oli huomattavasti pienempi, alle kymmenes aikuissosiaalityön asiakkaista oli vieraskielisiä.

Kuvio 2. Aikuissosiaalityön asiakkuudet äidinkielen mukaan vuonna 2019^{1 2}



¹Tietoa ei ole saatavissa Tampereelta.

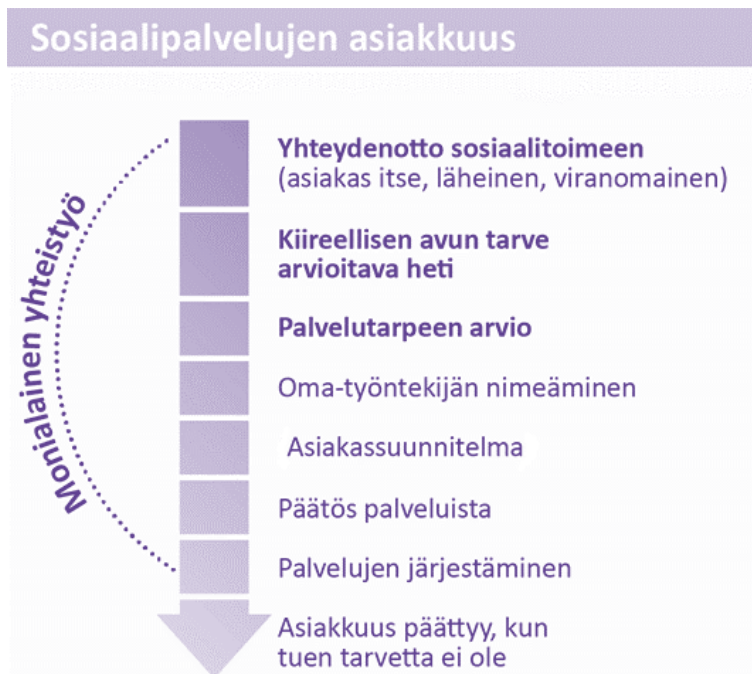
²Alle 3 prosentin osuudet eivät näy lukuina kuviossa, ks. tarkemmat tiedot liite 3B

2.2 Aikuissoisialityön asiakasprosessi

Nykyisen sosiaalihuoltolain (1301/2014) voimaantulo 1.4.2015 siirsi sosiaalipalveluiden painopistettä korjaavista erityispalveluista ennaltaehkäisevien yleisten palvelujen suuntaan. Tavoitteena on, että ihmiset saavat palveluita ajoissa ja helposti, eikä palveluja tarvitseva jäisi niitä ilman siitä syystä, että ei täytä asiakkuudelle erityislainsäädännössä asetettuja kriteereitä (HE 164/2014).

Laki määrittelee kaikille sosiaalipalveluille yhteisen asiakasprosessin (Kuva 1). Asiakasprosessi alkaa yhteydenotolla sosiaalitoimeen, jonka jälkeen tehdään palvelutarpeen arvio, jossa selvitetään henkilön tuen ja sosiaalipalvelujen tarve (1301/2014 § 36–37). Yhteydenotto tapahtuu asiakkaan itsensä toimesta, mutta myös esimerkiksi asiakkaan läheinen tai toinen viranomainen voi ottaa yhteyttä sosiaalitoimeen palvelutarpeen arvioimiseksi – tietyissä tilanteissa myös ilman asiakkaan suostumusta. Yhteydenottoja tulee lisäksi myös Kelalta. Palvelutarpeen arviointi on prosessissa avainasemassa ja asiakassuunnitelma tehdään vain tarvittaessa.

Kuva 1 Sosiaalipalvelujen yhteinen asiakasprosessi¹



Lähde: STM (<http://stm.fi/sosiaalihuoltolaki>)

Yksi sosiaalihuoltolain kulmakivistä on monialainen yhteistyö. Se velvoittaa eri sektorit hakemaan toisiltaan apua palvelujen kartoittamiseen ja niiden järjestämiseen. Lain 41 §:ssä säädetään, että "Sosiaalihuoltoa toteutetaan yhteistyössä eri toimijoiden kanssa siten, että sosiaalihuollon ja tarvittaessa muiden hallinnonalojen palvelut muodostavat asiakkaan edun mukaisen kokonaisuuden. Työntekijän on oltava tarpeen mukaan yhteydessä eri yhteistyötahoihin ja asiantuntijoihin sekä tarvittaessa henkilön omaisiin ja muihin hänelle läheisiin henkilöihin siten kuin tässä laissa tarkemmin säädetään".

¹ Asiakasprosessikaavio on muokattu Sosiaali- ja terveysministeriön internetsivujen (<http://stm.fi/sosiaalihuoltolaki>) uutta sosiaalihuoltolakia esittelevässä diasarjassa olevan kaavion pohjalta. Oikeassa asiakastilanteessa prosessi ei aina etene kaavion järjestyksessä.

Yhteistyön tekemisen velvoite on viety myös terveydenhuollon lainsäädännön sisään. Monialaisen yhteistyön toteuttaminen käytännössä vaatii uudennaisia toimintatapoja niin aikuissosiaalityöhön kuin koko sosiaalihuoltoon (Krank 2015).

Sosiaalihuoltolaissa nostetaan esiin erityistä tukea tarvitsevat henkilöt (1301/2014 § 3), joiden osalta palvelutarpeen arvioinnin tekee aina sosiaalityöntekijä. Erityistä tukea tarvitseville nimitään myös oma työntekijä (sosiaalityöntekijä), jota hänellä on oikeus tavata. Kaikille erityistä tukea tarvitseville tulee lisäksi tehdä asiakassuunnitelma. Laissa ei kovin selkeästi määritellä, keitä ovat erityistä tukea tarvitsevat henkilöt vaan asia ratkaistaan sosiaalitoimessa tilannekohtaisesti.

Sosiaalipalveluiden painopisteen siirtyminen erityispalveluista yleisiin ja ennalta ehkäiseviin palveluihin on saanut aikaan myös sen, että esimerkiksi osa perheistä, jotka aiemmin olisivat olleet lastensuojelun asiakkaita, saavat nykyään palvelut yleisen sosiaalihuollon kautta. Sosiaalihuoltolain mukaisia palveluita, joihin perheet ovat oikeutettuja ehtojen täyttyessä myös ilman lastensuojelun asiakkuutta, ovat muun muassa kotipalvelu ja perhetyö.

Ohjaus ja neuvonta ovat laissa vahvasti mukana. Samoin korostetaan rakenteellisen sosiaalityön merkitystä hyvinvoinnin edistämässä. Tavoitteena on panostaa asiakastyöhön perustuvan tiedon tuottamiseen, tavoitteellisiin toimiin ja toimenpiteisiin sekä saada sosiaalityön asiantuntijuus käyttöön entistä laajemmin. Lasten ja nuorten hyvinvoinnin seuraaminen ja edistäminen ovat olleet esillä jo aiemmin, nyt tätä korostetaan myös aikuisten osalta.

Seuraavaksi on kuvattu kuntakohtaisesti, miten asiakasprosessi kunnissa käytännössä etenee.

Helsinki

Mikäli henkilö kokee tarvitsevänsä aikuissosiaalityön palveluita, hän voi olla itse yhteydessä alueellisten tiimien neuvontapuhelimeen tai hän voi asioida toimipisteessä. Asiakkaaksi voi ohjautua myös sosiaalineuvonnan kautta, jossa sosiaaliohjaaja arvioi asiakkaan palvelutarvetta ja ohjaa tarvittaessa asian oikeaan tiimiin. Asiakkaaksi voi ohjautua lisäksi muista sosiaali- ja terveystoimen palveluista suoraan. Asiakkaan sosiaalipalvelujen kartoituksen tarve on voitu tunnistaa muissa kaupungin sosiaali- tai terveystoimen palveluissa, jolloin hänelle voidaan varata suoraan aika palvelutarpeenarviointia varten. Jos asiakkaan tilanne ja palvelutarve sitä edellyttää, hänelle tehdään palvelutarpeenarviointi ja asiakassuunnitelma, nimetään tarvittaessa omatyöntekijä ja tehdään päätös sosiaalityön tai sosiaaliohjauksen palvelusta. Päätös palvelusta on aina määräaikainen 3 kk-12 kk. Asiakkuutta voidaan jatkaa vuoden jälkeen, jos asiakkaan palvelutarve sitä edellyttää.

Tällä hetkellä Helsingissä kehitetään asiakkaaksitulon prosessia eli niin kutsuttua Front Desk -palvelua, jossa tiimien työntekijät työskentelevät vuorotellen. Kehittäminen tapahtuu alueellisesti. Front Deskissä otetaan pääsääntöisesti vastaan toimipisteessä asioivat uudet ja satunnaisesti asioivat asiakkaat, joille ei ole määritetty omatyöntekijää, ja käsitellään heidän puhelunsa sekä hakemuksensa. Lisäksi Front Deskissä arvioidaan saapuvat SHL:n mukaiset yhteydenotot ja ilmoitukset (esim. Kelasta) silloin kun, asiakkaalla ei ole omatyöntekijää. Tavoitteena on, että asiakkaan asia selvitetään ja ratkotaan heti mahdollisimman pitkälle ja asiakas saa tarvitsemansa palvelut mahdollisimman oikea-aikaisesti. Asiakkaalle ei välttämättä määritellä omatyöntekijää, mikäli asiakkaan asiat pystytään käsittelemään jo Front Deskissä tai asiakkaalle löytyy paremmin tarpeita vastaava palvelu.

Espoo

Aikuissosiaalityön toimistossa aulapalvelut ovat avoinna arkisin klo 9-15, ja tarvittaessa asiakas voi asioida paikan päällä henkilökohtaisesti. Aulapalveluissa neuvontaa tarjoavat aulaneuvojat, jotka tarvittaessa voivat ohjata asiakkaan ensiarviointitiimiin asiakkaaksi. Puhelinneuvonnassa on

käytössä takaisinsoittopalvelu, ja kaikille palvelunumeroon sen aukioloaikana soittaneille soittaa sosiaaliohjaaja saman päivän aikana takaisin. Asiakkailla on myös mahdollisuus soittaa oman työntekijänsä takaisinsoittonumeroon.

Aikuissosiaalityön asiakkuus alkaa usein toimeentulotuen hakemisella, joko asiakkaan itsensä toimesta tai Kelan kautta ohjattuna. Osalle toimeentulotuen tarve on myös ainoa aikuissosiaalityön asiakkuuden taustalla oleva syy. Espoossa on käytössä sähköinen toimeentulotuen hakemus. Asiakas voi sähköisesti tarkistaa toimeentulotukihakemuksensa käsittelytilanteen, näkee päätöksen sekä toimeentulotuen maksut.

Sosiaalihuollon asiakasprosessi alkaa yhteydenotolla sosiaalitoimeen, jonka jälkeen asiakkaalle tehdään palvelutarpeen arvio. Useimmiten yhteydenotto tapahtuu asiakkaan itsensä toimesta, mutta myös esimerkiksi asiakkaan läheinen tai toinen viranomainen voi ottaa yhteyttä sosiaalitoimeen palvelutarpeen arvioimiseksi – tietyissä tilanteissa myös ilman asiakkaan suostumusta. Yhteydenotto voi myös tapahtua sähköisesti. Akuutit asiakastapaukset ohjautuvat ensiarviointitiimin arvioitavaksi.

Monilla aikuissosiaalityön asiakkailla on ongelmia jollain elämänhallinnan osa-alueella. Esimerkiksi päihteiden käyttöön ja mielenterveyteen liittyvät ongelmat nousevat asiakastyössä esiin. Myös kriisityö korostuu aikuissosiaalityön asiakastyössä, erityisesti ensiarviointitiimin työskentelyssä. Asiakkaiden kriisit liittyvät usein asumisen ongelmiin, kuten häätötilanteisiin, asunnottomuuteen tai asumisen ongelmiin. Kriisit koskettavat nuoria, työikäisiä ja senioreita, niin lapsiperheitä kuin pariskuntia ja yksinasuviakin.

Espoon aikuissosiaalityössä keskitytään jatkossakin kriisityöhön, maahanmuuttajien kotouttamistyöhön, asunnottomien ja asunnottomuuden uhan alla olevien kanssa tehtävään sosiaalityöhön sekä työskentelyyn pitkäaikaistyöttömien ja sosiaalista kuntoutusta tarvitsevien kanssa. Tavoitteena on edelleen suunnata sosiaaliohjaajien työpanosta nykyistä enemmän lähityöhön ja ottaa enemmän asiakkaan lähiverkostoa mukaan asiakassuunnitelmien tekemiseen. Sähköisiä työkaluja kehitetty ja otettu osaksi suunnitelmallista asiakastyötä. Aikuisväestön hyvinvointimittarin sähköistämistä ja hyödyntämistä asiakkaiden kanssa työskentelyssä on edistetty.

Asiakaskunnassa maahanmuuttajien määrä on kasvanut merkittävästi ja kotouttavaa työtettä tarvitaankin enenevässä määrin. Pitkäaikaistyöttömät ja asiakkaat, joilta puuttuu ensisijainen etuus, aiheuttavat erityisen haasteen aikuissosiaalityölle.

Vantaa

Vantaalla aikuissosiaalityön asiakkuuteen tullaan monin eri tavoin. Uusi asiakas ottaa yhteyttä uusien asiakkaiden palveluihin, jossa on sekä aulaneuvonta että puhelimitse tapahtuva ohjaus ja neuvonta. On mahdollista asioida myös sähköisesti Maisan kautta. Uusien asiakkaiden palveluissa laaditaan palvelutarpeen arvio, josta asiakas pääsee tarpeensa mukaan omatyöntekijän asiakkuuteen suunnitelmalliseen sosiaalityöhön. Jos asiakkaalla on asiakkuus jossain Vantaan perhepalvelujen yksikössä ja siellä tulee tarve aikuissosiaalityön asiakkuudelle, päivitetään palvelutarpeen arvio siellä yhdessä ja asiakkuus alkaa suoraan suunnitelmallisessa sosiaalityössä. Suunnitelmallisessa sosiaalityössä työskennellään niiden asiakkaiden kanssa, joilla on pitkittynyt tuen tarve arjen haasteissa. Satunnaista neuvontaa ja ohjausta tarvitsevat voivat asioida palveluohjauksessa, joka järjestetään uusien asiakkaiden palveluissa.

Asunnottomien sosiaalityö on keskitetty Vantaalla asumispalvelujen kokonaisuuteen. Prosessi sinne ohjautumiseen on sama kuin edellä kuvattu, eli työskentely aloitetaan palvelutarpeen arviolla uusien asiakkaiden palveluissa. Maahanmuuttajilla on oma yksikkönsä, jonne ohjataan kansainvälistä suojelua tarvitsevat asiakkaat. Aikuissosiaalityön osa-alueissa korostuvat talouden, asumisen, kotoutumisen ja sosiaalisen tuen puutteen haasteet. Sosiaalisen kuntoutuksen tarpeiden arviointi ja palvelujen järjestäminen ovat myös keskeinen osa aikuissosiaalityön tekemistä. Vantaalla on toiminut vuodesta 2009 lähtien asunnottomiksi vapautuvien vankien sosiaalityön malli. Asiakkuus alkaa vankeustuomion aikana ja sosiaalityöntekijä työskentelee intensiivisesti asiakkaiden kanssa mahdollistaen näin asiakkaiden sitoutumisen palveluihin. Vuonna 2019 sosiaalityöntekijällä oli kerrallaan asiakkaita keskimäärin 40-60 /kuukausi.

Turku

Lähes kaikki asiakkaat tulevat Aikuissosiaalityön yksikköön Sosiaalityön alkupalveluiden kautta. Alkupalveluissa selvitetään asiakkaan tilannetta puhelimitse, tapaamisilla ja tarvittaessa myös kotikäynnein. Mikäli alkuarviossa todetaan pidempiaikainen tuen tarve, varataan aika aikuissosiaalityön sosiaalityöntekijälle palvelutarpeen arviota varten. Poikkeuksena ovat välitiliä tai päihdehuollon laituskuntoutusta tarvitsevat asiakkaat –heille voidaan varata suoraan aika palvelutarpeen arviioon.

Tampere

Tampereella aikuissosiaalityön asiakkuus tarkoittaa sitä, että asiakkaalle on nimetty sosiaalihuoltolain mukainen omatyöntekijä, joko sosiaalityöntekijä tai sosiaaliohjaaja asiakkaan tuen tarpeen mukaisesti. Sosiaalipalvelujen neuvonnassa voi asioida ja saada neuvontaa ja ohjausta sekä palvelutarpeenarvion ilman, että asiakkaalle muodostuu aikuissosiaalityön asiakkuutta.

Asiakas tai hänen omaisensa voivat itse olla yhteydessä Sosiaalipalvelujen neuvontaan asioimalla puhelimitse, chatillä, ilman ajanvarausta neuvontatiskillä, ajanvarauksella ja kysy neuvoa -lomakkeen kautta. Sosiaalipalvelujen neuvonnassa asiakkaalle varataan aika ja laaditaan palvelutarpeenarvio (sosiaaliohjaaja tai sosiaalityöntekijä). Mikäli asiakkaalla todetaan sosiaalihuoltolain mukainen tarve omatyöntekijälle, lähetetään asiakasohjaus aikuissosiaalityön omatyöntekijäpalveluihin, joissa asiakas saa omatyöntekijäksi sosiaaliohjaajan tai sosiaalityöntekijän tarpeensa mukaisesti. Sosiaalipalvelujen neuvonnassa otetaan myös vastaan uusia asiakkaita koskevat Kelan ilmoitukset.

Sellaiset yhteistyötahot, joissa sosiaalialan ammattilainen on tehnyt arvion asiakkaan tarpeesta saada sosiaalihuoltolain mukainen omatyöntekijä, voivat olla suoraan yhteydessä aikuissosiaalityön omatyöntekijäpalveluihin ja tehdä asiakasohjauksen. Näitä yhteistyötahoja ovat mm. sosiaalipäivystys, vankilat, oppilashuolto, päihde- ja mielenterveyspalvelut, terveydenhuolto, lastensuojelu, jälkihuolto, toisten kuntien sosiaalityö, etsivä työ, työllisyyspalvelut, Ohjaamo. Asiakasohjaus otetaan vastaan ja asiakas saa omatyöntekijäksi sosiaaliohjaajan tai sosiaalityöntekijän tarpeensa mukaisesti.

Oulu

Oulussa aikuissosiaalityön prosessi etenee lain määrittelemän yhteisen asiakasprosessin mukaisesti. Oulun kaupungissa voidaan hakeutua sosiaalityöhön seuraavilla tavoilla: puhelimitse työntekijän suoraan numeroon, sosiaalipalveluiden asiakaspalvelunumeroon, chat –palvelun kautta, Kelan e-totun kautta tai erillisen sähköisen shl 35§ ilmoituksen kautta.

Yhteydenoton jälkeen aloitetaan selvitys ja tarvittaessa palvelutarpeen arvio. Palvelutarpeen arviointia varten perhe- ja sosiaalipalveluissa on käytössä kaikille yhteinen lomakepohja sekä aikuisen että lapsen palvelutarpeen arvioinnin tekemistä varten. Palvelutarpeen arvioinnin jälkeen sosiaalihuollon asiakkuuden jatkumisesta tai päättymisestä tehdään asiakastietojärjestelmässä päätös, joka lähetetään asiakkaalle. Kaikilla sosiaalityön asiakkailla tulisi olla voimassa oleva asiakas-suunnitelma.

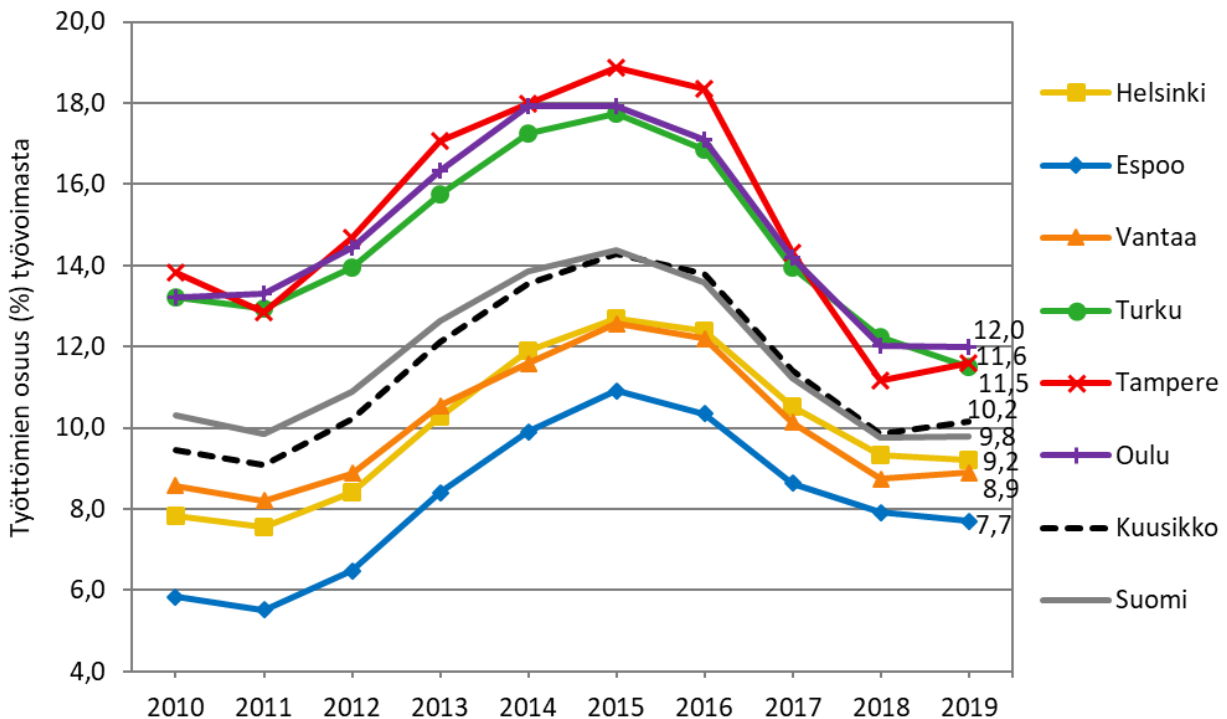
Oulussa ei olla vielä tehty kirjallista päätöstä asiakkuuden päättymisestä, mutta asiaa selvitetään. Jos tehty palvelutarpeen arviointi ei johda asiakkuuteen, asiasta tehdään tekninen päätös. Asiakkaan kanssa yhdessä sovitaan asiakkuuden päättymisestä.

2.3 Työttömyys

Aikuissosiaalityön asiakkaista suuri osa on pitkäaikaistyöttömiä tai työelämän ulkopuolella olevia henkilöitä. Työttömyys pitkittyessään saa aikaan taloudellisia ja sosiaalisia ongelmia. Siten pitkäaikaistyöttömien määrän kasvaessa, aikuissosiaalityön tarve lisääntyy.

Sekä kuutoskaupungeissa että koko maassa työttömyysaste ja työttömien työnhakijoiden määrä kääntyivät monen vuoden kasvun jälkeen laskuun vuonna 2016 ja lasku jatkui vuosina 2017 ja 2018. Vuonna 2019 työttömyysaste jatkoi pienenä laskua Turussa, Espoossa ja Helsingissä. Oulussa työttömyysaste pysyi lähes muuttumattomana ja Vantaalla ja Tampereella se kasvoi hieman edellisvuoteen verrattuna. Vuoden 2019 lopussa työttömyysaste vaihteli Työ- ja elinkeinoministeriön Työnvälitystilaston mukaan pääkaupunkiseudun kunnissa Espoon 7,7 prosentista Helsingin 9,2 prosenttiin ja muissa kuutoskaupungeissa Turun 11,5 prosentista Oulun 12,0 prosenttiin.

Kuvio 3. Työttömyysaste vuosien 2010–2019 lopussa (15–74-vuotiaat)



Lähde: StatFin - Työnvälitystilasto (TEM)

Pitkäaikaistyöttömiä eli vähintään vuoden työttömänä olleita oli vuonna 2019 kuutoskaupunkien työttömistä 27,8 prosenttia ja vaikeasti työllistyviä eli rakennetyöttömiä² 58,1 prosenttia. 50 vuotta täyttäneiden työttömien osuus oli suurempi pääkaupunkiseudulla ja nuorten työttömien osuus muissa kuutoskaupungeissa. Ulkomaalaistaustaisen väestön suuri määrä pääkaupunkiseudulla näkyy myös työttömyystilastoissa – Vantaalla reilu neljännes, Espoossa lähes neljännes, ja Helsingissä lähes viidennes kaikista työttömistä oli ulkomaan kansalaisia. (Liite 4)

Pitkään jatkunut työttömyys lisää tarvetta sosiaalityölle, erityisesti kysyntää taloudellisille auttamistoimille ja toimeentulotuella. Työttömillä aikuissosiaalityön asiakkailla on erilaisia työllistymisen esteitä, kuten puutteellinen ammatillinen osaaminen, heikko työkokemus tai koulutus, riittämättömät työnhakutaidot ja ulkomaalaistaustaisten kohdalla myös puutteellinen kielitaito. Osalla aktiivisen työnhaun estävät edellisten lisäksi päihde- ja mielenterveysongelmat. Työnjako kuntien ja valtion välillä työttömyyden hoidossa on viime vuosina siirtynyt yhä enemmän siihen suuntaan, että kaikkein heikoimmassa asemassa olevat ja vaikeimmin työllistyvät henkilöt ohjautuvat kunnan työllisyyspalveluihin. Vaikeasti työllistyvät työttömät ovatkin yksi keskeinen aikuisosiaalityön asiakasryhmä kaikissa kuutoskaupungeissa.

² Rakennetyöttömiin kuuluvat pitkäaikaistyöttömät, rinnasteiset pitkäaikaistyöttömät (Työttömät työnhakijat, jotka ovat olleet viimeisen 16 kuukauden aikana vähintään 12 kuukautta työttöminä.), toimenpiteiltä työttömäksi jääneet (Henkilöt, jotka eivät ole 3 kuukauden kuluttua toimenpiteen päättymisen jälkeen työllistyneet, vaan ovat palanneet uudelleen työttömiksi työnhakijoiksi.) sekä toimenpiteiltä uusille toimenpiteille sijoittuneet (Henkilöt, jotka ovat vähintään toista kertaa jossakin toimenpiteessä sijoitettuna laskentapäivänä ja ovat edeltävän 16 kuukauden aikana olleet yhteensä 12 kuukautta joko työttömänä työnhakijana tai sijoitettuna jollakin toimenpiteellä.).

3 AIKUISSOSIAALITYÖN HENKILÖSTÖ

3.1 Vakanssit

Aikuissosiaalityön henkilöstötietojen vertaileminen on haastavaa, sillä aikuissosiaalityön tehtävät kuutoskaupungeissa on organisoitu hyvin eri tavoin. Taulukkoon 2 on koottu aikuissosiaalityön vakanssimäärät eri kuutoskaupungeissa sekä kuvattu sitä, minkä yksiköiden työntekijöitä luvut sisältävät.

Taulukko 2. Aikuissosiaalityön vakanssit kuutoskaupungeissa vuonna 2019.

	Aikuissosiaalityön vakanssit vuonna 2019	Vakanssiluvut sisältävät seuraavien yksiköiden työntekijöitä
Helsinki	191	Aikuisten ja nuorten tiimien sosiaalityöntekijät ja sosiaaliohjaajat, perhekeskuksen sosiaaliohjaajat, etsivän lähtymön sosiaaliohjaajat, ruoka-avun sosiaalityöntekijä ja -ohjaaja, Ohjaamon sosiaalityöntekijä, Asumisen tuen sosiaalityöntekijät, sosiaalineuvonnan sosiaaliohjaajat.
Espoo	89	Luvussa mukana aikuissosiaalityön toimipisteen henkilöstö. Toimipisteessä hoidetaan sosiaalihuoltolain mukaisia palveluita ja tehdään toimeentulotukipäätöksiä yksinasuille, pariskunnille ja lapsiperheille. Sosiaalihuollon työntekijät tarjoavat sosiaalityötä ja sosiaaliohjausta. Toimipisteen ensiarviotiimi hoitaa suuren osan ilmoitusten ja yhteydenottojen kiireellisyyden arvioinnista ja neuvontapalvelusta. Osa sosiaaliohjaajista keskittyy sosiaaliseen kuntoutukseen. Lisäksi henkilökuntaan kuuluu asumisneuvoja ja asumisen tukemiseen keskittyviä ohjaajia. Luvussa mukana myös toimistopalveluesimies ja toimistohenkilökunta, joka tekee hakemusten ja ilmoitusten vireillepanoa sekä päätösten maksatusta ja postitusta.
Vantaa	52	Aikuisten ja perheiden suunnitelmallisen sosiaalityön (sisältäen nuorten ja perheiden sosiaalityön) sekä uusien työikäisten palvelujen henkilöstö.
Turku	18	Aikuissosiaalityön yksikön sosiaalityöntekijät ja ohjaajat. Aikuissosiaalityötä tehdään myös Asumis- ja päihdepalveluiden, lapsiperhetyön, lastensuojelun ja jälkihuollon yksiköissä.
Tampere	78	Luku sisältää aikuissosiaalityön vakituiset sosiaalityöntekijät ja sosiaaliohjaajat sisältäen gerontologisen sosiaalityö ja maahanmuuttajapalvelut.
Oulu	38	Lukuun sisältyy hyvinvointikeskuksien sosiaalityöntekijät ja sosiaaliohjaajat. Ei sisällä maahanmuuttajapalveluiden, erityisryhmien ja ikäihmisten palveluohjauksen työntekijöitä.

3.2 Henkilöstö-/rekrytointihaasteet kuutoskaupungeissa

Sosiaalityössä ei ole olemassa yksiselitteistä tapaa laskea asiakkuuksia, siten työntekijöiden asiakasmäärien vertaaminen on vaikeaa. Määrittelyä vaikeuttaa muun muassa erilainen tapa pilkkoa asiakkaan prosessia, sosiaalityön eri sektoreiden välinen työnjako, palvelujen saatavuus, erikoistumisen aste, sosiaalityöntekijöiden ja sosiaaliohjaajien työnjako. Aikuissosiaalityön asiakasmäärät ovat suuria verrattuna esimerkiksi lastensuojelun sosiaalityöntekijöiden vastaaviin. Kun lastensuojelussa keskustellaan siitä, että työntekijällä voi olla korkeintaan 30 asiakasta, aikuissosiaalityön asiakasmäärät kohoavat usein yli 100 henkilöön työntekijää kohden.

Aikuissosiaalityö vastaa työikäisen väestön sosiaalihoitolain mukaisesta sosiaalityöstä, joten siinä mielessä voidaan puhua palvelun väestövastuusta. Kun asiakasmäärät ovat suuria, kynnys päästä asiakkuuteen kasvaa. Nykyiset asiakasmäärät eivät siten kerro väestön aikuissosiaalityön tarpeesta.

Sosiaalityön eri sektorit kilpailevat työntekijöistä keskenään. Tärkeä väline tässä kilpailussa on palkkaus. Aikuissosiaalityön suuret asiakasmäärät ja liian pieni palkkataso suhteessa työn vaativuuteen vaikeuttaa työntekijöiden rekrytointia ja työssä pysymistä.

4 AIKUISSOSIAALITYÖN SISÄLTÖÄ

Kaikenlaisista elämäntilanteista on mahdollista päästä eteenpäin. Kun omat tiedot, taidot tai voimavarat eivät riitä, aikuissosiaalityö kulkee rinnalla ja antaa tukea arjessa pärjäämiseen. Tavoitteena on päästä hankalasta tilanteesta yli. Yhteistyössä asiakkaan, läheisten ja eri alojen ammattilaisten kanssa aikuissosiaalityö mahdollistaa omannäköisen elämän.

Aikuissosiaalityöllä vastataan seuraaviin ihmisten perustarpeisiin: toimeentulo ja talous, asuminen, toimintakyky ja hyvinvointi, ihmissuhteet sekä osallistuminen ja kuntoutuminen.

Toimeentulo ja talous

Taloudenhallinta on paljon muutakin kuin käytettävissä olevien rahojen riittäminen. Se tarkoittaa laskujen maksamista ajallaan sekä tulojen ja menojen suunnittelua. Joskus talous voi yllättäen keikahtaa. Aikuissosiaalityö kulkee asiakkaan rinnalla kohti oman talouden hallintaa.

Asuminen

Koti on toimivan arjen perusta. Asumiseen liittyvät haasteet voivat olla asunnottomuutta tai sen uhkaa, kasaantuvaa vuokravelkaa tai korkeat asumismenot. Aikuissosiaalityö on asiakkaan tukena itsenäisen asumisen mahdollistamisessa ja auttaa kriisitilanteessa majoituksen järjestämisessä.

Toimintakyky ja hyvinvointi

Hyvinvointi on monen osasen summa. Kriisi omassa tai läheisen elämässä, päihteet tai mielenterveysongelmat voivat kuitenkin olla hyvinvoinnin esteenä. Usein myös ongelmien kasautuminen vaikeuttaa arkea. Aikuissosiaalityö tukee matkalla oman elämän hallintaan.

Ihmissuhteet

Miten ihmisten kanssa ollaan ja tullaan toimeen? Suhde muihin ja itseen on koko elämän mittainen matka. Ongelmat ihmissuhteissa, yksinäisyys, irrallisuus, tukiverkoston puute sekä haasteet läheisten kanssa ovat aiheita, joissa voi kääntyä aikuissosiaalityön puoleen.

Osallistuminen ja kuntoutuminen

Elämä on merkityksellistä, kun arki tuntuu mielekkäältä. Aikuissosiaalityö auttaa löytämään omaan arkeen sopivaa sisältöä. Työllistyminen ja opintojen aloittaminen tai jatkaminen tuovat onnistumisen tunteita. Tukea saa myös kuntoutumisen palveluissa.

4.1 Palvelutarpeen arviointi ja asiakassuunnitelma

Kun kunnallisen sosiaalihuollon palveluksessa oleva on tehtävässään saanut tietää sosiaalihuollon tarpeessa olevasta henkilöstä, hänen on huolehdittava, että henkilön kiireellisen avun tarve arvioidaan välittömästi. Lisäksi henkilöllä on oikeus saada palvelutarpeen arviointi, jollei arvioinnin tekeminen ole ilmeisen tarpeetonta. Arviointi tehdään asiakkaan elämäntilanteen edellyttämässä laajuudessa yhteistyössä asiakkaan ja tarvittaessa hänen omaisensa ja läheisensä sekä muiden toimijoiden kanssa. (Sosiaalihuoltolaki 1301/2014, 36§)

Sosiaalihuoltolain 36. § 1. momentin mukaan jokaisesta sosiaalihuollon tarpeessa olevasta henkilöstä tulee tehdä palvelutarpeen arviointi, mikäli sen tekemistä ei nähdä ilmeisen tarpeettomana. Palvelutarpeen arviointien tarkoituksena on selvittää, onko henkilöllä tuen tarvetta ja onko mahdollinen tarvittava tuki tilapäistä, toistuvaa vai pitkäaikaista. Niiden tulee sisältää yhteenveto asiakkaan tilanteesta ja tuen tarpeesta, sosiaalihuollon ammattihenkilöstön tekemät johtopäätökset asiakkuuden edellytyksistä, asiakkaan näkemys omasta tuen tarpeestaan sekä arvio mahdollisesta omatyöntekijän tarpeesta. (SHL 37 §)

Aikuissosiaalityössä palvelutarpeen arviointeja tekevät sekä sosiaalityöntekijät että sosiaaliohjaajat yhteistyössä asiakkaan kanssa. Palvelutarpeen arviointi tehdään uusille asiakkaille tai sellaisille vanhoille asiakkaille, joille sitä ei ole aikaisemmin tehty tai sen teosta on kulunut esimerkiksi yli vuosi. Palvelutarpeen arviointeja käytetään paitsi varsinaisen palvelutarpeen arviointiin, myös kuvaamaan tapahtunutta vuorovaikutustilannetta sekä välittämään tietoa asiakkaasta ja hänen elämäntilanteestaan myöhempää työskentelyä varten. Tavoitteena on löytää asiakkaiden voimavaroja ja muita tekijöitä, joita voidaan pitää asiakkaiden hyvinvointia edistävinä tai tukevinä tekijöinä.

Asiakas- ja palveluohjauksen kokonaisuuteen kuuluu palvelutarpeiden arviointi, asiakassuunnitelman valmistelu sekä palveluja koskevien päätösten tekeminen. Asiakassuunnitelma on osa asiakkaan palveluihin ohjaamista ja väline asiakkaan palvelukokonaisuuden hallinnalle ja koordinoinnille. Yhteisen asiakassuunnitelman tavoitteena on, että asiakas saa monipuolisen, itselleen parhaiten sopivan palvelukokonaisuuden useiden rinnakkaisten ja erillisten palvelujen sijaan. Palvelutarpeiden selvittämisen jälkeen suunnitellaan, millaisilla palveluilla tarpeisiin aiotaan vastata. Yhteinen asiakassuunnitelma kokoaa asiakkaan tarpeita vastaavat palvelut kokonaisuudeksi ja tarvittavat ammattilaiset tiiviiksi verkostoksi asiakkaan ympärille.

Taulukkoon 3 on koottu kuutoskaupungeissa vuonna 2019 tehtyjen palvelutarpeen arvioiden ja asiakassuunnitelmien lukumäärät. Vuonna 2019 aikuissosiaalityön palvelutarpeen arviointeja tehtiin Helsingissä 7 124, Espoossa 1 787, Tampereella 924, Vantaalla 837, Turussa 397 ja Oulussa 3 542.

Taulukko 3. Aikuissosiaalityön palvelutarpeen arviot ja asiakassuunnitelmat (lkm) kuutoskaupungeissa vuonna 2019

Aikuissosiaalityön palvelutarpeen arviot	Helsinki ¹	Espoo	Vantaa	Turku	Tampere	Oulu	Kuusikko
Kaikki yhteensä	7 124	1 787	837	397	924	3 542	14 611
Aikuissosiaalityön asiakassuunnitelmat							
Kaikki yhteensä	1 422	1 427	1 892	1 009	3 212	1 761	10 723

¹ Helsingissä asiakassuunnitelmia sisältyy myös palvelutarpeen arvioiden alle eli kaikista ei tule erillistä tilastomerkinä.

4.2 Yhteydenotto sosiaalihuoltoon tuen tarpeen arvioimiseksi

Jos terveydenhuollon ammattihenkilö, sosiaalikirjuri taikka sosiaalitoimen, opetustoimen, liikuntatoimen, lasten päivähoidon, pelastuslaitoksen, Hätäkeskuslaitoksen, Tullin, poliisin, Rikosseuraamuslaitoksen, työ- ja elinkeinoviranomaisen, Kansaneläkelaitoksen tai ulosottoviranomaisen palveluksessa oleva on tehtävässään saanut tietää henkilöstä, jonka sosiaalihuollon tarve on ilmeinen, hänen on ohjattava henkilö hakemaan sosiaalipalveluja tai henkilön antaessa suostumuksensa otettava yhteyttä kunnallisesta sosiaalihuollosta vastaavaan viranomaiseen, jotta tuen tarve arvioidaisiin. (Sosiaalihuoltolaki 1301/2014, 35§)

Perustoimeentulotuen myöntämisen ja maksamisen siirryttyä kunnilta Kelalle vuonna 2017, on Kelalle jäänyt sama lakisääteinen velvollisuus ohjata asiakas sosiaalihuollon palveluihin, kuin ennen uudistustakin. Sosiaalihuollon tarve arvioidaan tapauskohtaisen harkinnan perusteella. Asiakkaan tarve voi ilmetä esimerkiksi toimeentulotukihakemuksesta, asiointitilanteesta, asiakkaan yhteydenotoista, puhelinkeskustelusta tai viesteistä. Ilmeinen sosiaalihuollon tarpeeseen on voinut johtaa esimerkiksi jokin seuraavista: elämänhallinnan laaja-alaiset ongelmat, jotka vaikeuttavat arkea, vuokra- ja sähkövelka ja vuokratuottojen realisoitumiset, erilaiset riippuvuudet kuten päihde- tai peliongelmat, itsensä tai lähipiirin vahingoittamisen uhkailu, lähisuhdeväkivalta tai sen uhka. (Jokela et al, 2019)

Taulukoon 4 on koottu Kelasta kuntiin lähetettyjen sosiaalityön tarpeen ilmoitusten lukumäärät perusteineen vuonna 2019. Kuutoskaupungeissa eniten ilmoituksia kuntiin lähetettiin elämänhallinnan, toimeentulon ja asumisen perusteilla. Kelasta kuntiin lähetettyjen sosiaalityön tarpeen ilmoitusten määrä kasvoi edellisvuodesta kaikissa muissa kuutoskaupungeissa paitsi Oulussa, jossa ilmoitusten määrä laski edellisvuodesta.

Taulukko 4. Kelasta kuntiin lähetetyt sosiaalityön tarpeen ilmoitukset vuonna 2019

SOSIAALITYÖN TARPEEN ILMOITUKSET (sis. pakolaiset, turvapaikanhakijat ja paluumuuttajat)							
Sosiaalityön peruste	Helsinki	Espoo	Vantaa	Turku	Tampere	Oulu	Kuusikko
Yhteensä	4 236	1 294	1 700	537	745	717	9 229
<i>muutos 2018-2019 (%)</i>	56,1	74,6	77,8	18,8	28,2	-16,7	46,4
Elämänhallinta	1 518	463	569	187	216	263	3 216
Toimeentulo	848	275	395	103	156	132	1 909
Asuminen	879	261	367	130	201	148	1 986
Terveys	433	118	127	50	66	63	857
Muu asia	158	46	62	22	28	21	337
Laki lastensuojelusta 25§	124	42	51	14	22	29	282
Lapsen tarpeet	97	35	46	11	8	13	210
Päihhteiden käyttö ja riippuvuudet	42	9	22	4	10	5	92
Laki kuntouttavasta työtoiminnasta 27§	alle 4	25	19	5	20	14	83
Koulunkäynti tai opiskelu	24	5	12	5	7	11	64
Väkivalta	22	5	9	alle 4	5	5	..
Ihmissuhteet	58	8	alle 4	alle 4	0	0	..
Työ tai vastaava toiminta	6	0	9	0	0	0	15
Oikeusturva	9	alle 4	alle 4	0	alle 4	0	..
Laki kotoutumisen edistämisestä 87§	9	0	4	alle 4	alle 4	alle 4	..
Vapaa-ajan toiminta	6	0	4	0	alle 4	12	..

Huom. Taulukkoa korjattu 30.6.2021.

4.3 Sosiaalinen kuntoutus

Sosiaalihuoltolain (1301/2014, 17 §) mukaan *sosiaalisella kuntoutuksella tarkoitetaan sosiaalityön ja sosiaalihoitojen keinoin annettavaa tehostettua tukea sosiaalisen toimintakyvyn vahvistamiseksi, syrjäytymisen torjumiseksi ja osallisuuden edistämiseksi. Sosiaaliseen kuntoutukseen kuuluu:*

- 1) *sosiaalisen toimintakyvyn ja kuntoutustarpeen selvittäminen;*
- 2) *kuntoutusneuvonta ja -ohjaus sekä tarvittaessa kuntoutuspalvelujen yhteensovittaminen;*
- 3) *valmennus arkipäivän toiminnoista suoriutumiseen ja elämänhallintaan;*
- 4) *ryhmätoiminta ja tuki sosiaalisiin vuorovaikutussuhteisiin;*
- 5) *muut tarvittavat sosiaalista kuntoutumista edistävät toimenpiteet.*

Nuorten sosiaalisella kuntoutuksella tuetaan nuorten sijoittumista työ-, työkokeilu-, opiskelu-, työpaja- tai kuntoutuspaikkaan sekä ehkäistään näiden keskeyttämistä.

Taulukkoon 5 on koottu kuutoskaupungeissa vuonna 2019 tehtyjen sosiaalisen kuntoutuksen päätösten lukumäärät. Päätösmäärät vaihtelivat vuonna 2019 Turun 132 päätöksestä Vantaan 821 päätökseen. Helsingissä sosiaalisen kuntoutuksen päätöksiä ei vielä tehty vuonna 2019.

Taulukko 5. Sosiaalisen kuntoutuksen päätösmäärät kuutoskaupungeissa vuonna 2019

Sosiaalisen kuntoutuksen päätökset	Helsinki ¹	Espoo	Vantaa	Turku	Tampere	Oulu
Kaikki yhteensä	..	209	821	132	652	526

¹ Sosiaalisesta kuntoutuksesta on alettu tehdä päätöksiä Helsingissä vasta vuonna 2020.

Helsinki

Helsingissä on kehitetty sosiaalisen kuntoutuksen palveluita vuonna 2019 niin yksilö- kuin ryhmätoimintojenkin osalta. Sosiaalisen kuntoutuksen palveluiden tavoitteena on selvittää asiakkaan toimintakyvyn ja kuntoutuksen tarpeita, järjestää palveluita ja sovittaa yhteen niitä sekä antaa yksilökohtaista suunnitelmallista valmennusta ja tukea elämänhallintaan ja arkipäivän toiminnoista suoriutumiseen niin yksilötyön kuin erilaisten ryhmätoimintojenkin muodossa. Helsingissä on kartoitettu tarjolla olevia palveluita sekä tehty mallinnusta aikuissosiaalityön ja kuntoutusohjauksen työparityöskentelyyn, järjestetty työntekijöille koulutusta ja työpajoja yhteistyössä Soccan kanssa. Sosiaalista kuntoutusta on myös benchmarkattu pääkaupunkiseudun yhteistyönä.

Sosiaalisen kuntoutuksen asiakkaiden parissa tehtävä parityöskentely aikuissosiaalityön oma työntekijän ja kuntoutusohjauksen kuntoutusohjaajan kanssa kattaa alueellisessa aikuissosiaalityössä laaditun palvelutarpeen arvioinnin ja mahdollisen TE-toimiston kanssa yhteistyönä laaditun aktivointisuunnitelman, jossa toimenpiteenä on sosiaalisen kuntoutuksen palvelut, yksilöllisen asiakassuunnitelman ja intensiivistä lähityöntekijän työtä, sosiaalisen kuntoutuksen päätöksen ja taloudellisen tukemisen toimintarahalla ja matkalipulla sekä mahdollisesti alueliikuntapasilla. Lähityöskentely kuntoutusohjaajan kanssa voi kohdentua esimerkiksi arkirytmien löytymiseen, terveyteen ja kuntoutumiseen liittyvien haasteiden selvittämiseen ja tarkoituksenmukaisen palveluiden hankkimiseen, mielekkään tekemisen, asiakkaalle soveltuvan työtoiminta- tai opiskelupaikan etsimiseen tai taloudellisten asioiden selvittelyyn. Yksilötyötä voi ja usein täydentääkin ryhmätyö, esimerkiksi Hyvinvointistartti, jota Kuntoutusohjauksen tiimin työntekijä on kehittänyt Helsingin kaupungin Uramalli-ohjelmassa sekä yhteistyössä tiiminsä kanssa. Mallinnusta on suunniteltu vuonna 2019 ja toimintakäytäntöjä pilotoidaan ja otetaan käyttöön vuonna 2020,

jolloin on myös avattu asiakastietojärjestelmään sosiaalisen kuntoutuksen päätöstunniste sosiaalihuoltolain 17 § alaisuuteen.

Sosiaalisen kuntoutuksen ryhmätoimintojen osalta vakiintuneita ryhmiä ovat maahanmuuttajataustaisille naisille tarkoitettu Kielistartti ja erilaiset Helsingin SoTen omien työtoimintapaikkojen; Pakilan työkeskuksen, Uusix-verstaiden ja Avotyötoiminnan toiminnan yhteydessä järjestettävät ryhmät, kuten vertaistukiryhmät ja Helsingin Liikkumisohjelmaa toteuttavat liikkumis- ja hyvinvointiryhmät. Ryhmätoimintoja kehitetään edelleen erityisesti yhteistyössä työtoiminnan ja kaupungin eri toimijoiden kanssa.

Espoo

Espoossa sosiaalista kuntoutusta kutsutaan Espoon Kipinäksi. Sosiaalinen kuntoutus on lakisääteistä sosiaalityön ja sosiaaliohjauksen keinoin annettavaa tehostettua tukea sosiaalisen toimintakyvyn vahvistamiseksi, syrjäytymisen torjumiseksi ja osallisuuden edistämiseksi. Sitä toteutetaan räätälöidysti asiakkaan tilanteen edistämiseksi ryhmässä ja yksilötyönä sekä omana toimintana että yhteistyössä muiden toimijoiden kanssa.

Sosiaalisen kuntoutuksen tiimin palvelut ovat suunnattu aikuissosiaalityön tai muilta tahoilta tulleille 30–65-vuotiaille asiakkaille. Nuorten tiimit järjestävät sosiaalisen kuntoutuksen palveluja alle 30-vuotiaille asiakkaille yhdessä muiden nuorten palvelujen verkostojen kanssa. Sosiaalisen kuntoutuksen tavoitteena on asiakkaan toimintakyvyn tukeminen sekä arjen voimavarojen vahvistaminen. Ryhmissä tai yksilöllisesti työskennellen lähdetään yhdessä arvioimaan ja kartoittamaan tilannetta sekä käynnistämään jatkopolkuja.

Sosiaalisen kuntoutuksen tiimissä Espoon aikuissosiaalityössä työskentelee kuusi sosiaalisen kuntoutuksen sosiaaliohjaajaa, johtava sosiaalityöntekijä, ryhmätoimintojen koordinaattori ja kokemusasiantuntija.

Sosiaalisen kuntoutuksen palveluihin kuuluvat mm. yksilötyö ja ryhmätoiminta (Kipinä-ryhmät), Kipinäpuutarha Kauklahdessa, Kipinä-palvelukahvila, Fattaluuta-toiminta, Kaiku-kortit ja tapahtumat, sosiaalisen kuntoutuksen palvelut maahanmuuttajien osaamiskeskuksessa sekä suurimmilla terveysasemilla tehtävä sosiaaliohjaus.

Vantaa

Sosiaalista kuntoutusta järjestetään Vantaalla sekä ryhmämuotoisena että kotiin vietävänä palveluna. Lähetteen sosiaalisen kuntoutuksen saamiseksi tekee omatyöntekijä. Sosiaalista kuntoutusta järjestetään omana toimintana (mielenterveyskuntoutujien sosiaaliohjaus, ennaltaehkäisevä asumisen sosiaaliohjaus, Steppi -ohjaus) ja merkittävä osa palveluista ostetaan palveluntuottajilta, jotka kilpailutettu. Nämä järjestävät päivä- ja työtoimintaa.

Turku

Aikuissosiaalityön yksikössä on kaksi ohjaajaa, jotka järjestävät sosiaalisen kuntoutuksen ryhmätoimintaa kaikille sitä tarvitseville sosiaalityön asiakkaille. Ryhmiä järjestetään eri kohderyhmille, esim. päihdekuntoutujat, työelämään tähyilevät, nuoret. Ryhmien kesto vaihtelee, tapaamisia on kerran viikossa. Päihdekuntoutujien ryhmässä on käytetty kokemusasiantuntijaa.

Tampere

Sosiaalista kuntoutusta järjestetään Tampereella niille, jotka eivät ole opiskelu- tai työkykyisiä. Asiakkaiden tulona on pääsääntöisesti sairauspäiväraha, kuntoutustuki, työkyvyttömyyseläke tai toimeentulotuki. Sosiaalista kuntoutusta järjestetään myös niille työttömyysetuutta saaville, joiden ei arvioida kykenevän terveydentilan tai elämänhallinnan haasteiden vuoksi osallistumaan työllistymistä edistäviin palveluihin. Sosiaalista kuntoutusta toteuttavat kilpailutetut yhdistykset (5), joissa järjestetään päivä-, ryhmä- ja työtoimintaa. Sosiaaliseen kuntoutukseen osallistui vuonna 2019 466 asiakasta. Suurimman asiakasryhmän muodostaa mielenterveyskuntoutujat.

Lisäksi hankitaan erillisillä sopimuksilla ostopalveluina NUMA-palvelujen nuorten matalan kynnyksen työpajatoimintaa sekä järjestetään kaupungin omana toimintana ryhmäpalveluita kuten Fyrkkaa ja fiilistä -ryhmiä.

Oulu

Oulun kaupungissa sosiaalinen kuntoutus voi olla ryhmämuotoisena tapahtuvaa sosiaalista kuntoutusta tai vaihtoehtoisesti yksilökohtaista sosiaaliohjaajan antamaa tukea. Sosiaalisen kuntoutuksen asiakkaan kanssa laaditaan monialainen palvelutarpeen arviointi ja samalla määritellään asiakkaalle oma työntekijä. Oulussa sosiaalinen kuntoutus järjestetään pääosin kuntouttavana työtoimintana omien palveluiden sekä yhdistysten ja järjestöjen/hankkeiden kanssa.

Nuorille on tarjolla starttipajatyylisiä sosiaalista kuntoutumista, jossa tuetaan nuoria arjen asioiden hoitamisessa ja tulevaisuuden suunnittelussa. Ryhmämuotoisten palveluiden lisäksi on asiakkailla mahdollisuus saada kotiin vietäviä palveluita asumisnohjauksena. Asumisnohjausta tarjotaan erityisesti vammaispalvelun sekä mielenterveys ja päihdepalvelun asiakkaille.

5 ASUMISTA TUKEVAT PALVELUT

5.1 Asunnottomuus ja asumispalvelut

Asunnottomuus on erityisesti suurten kaupunkien ongelma. Vuonna 2019 kuutoskaupungeissa oli 3 290 yksin elävää asunnotonta, mikä on 72 prosenttia koko maan asunnottomista. Asunnottomia perheitä (sisältää perheet, joilla on alaikäisiä lapsia ja pariskunnat, joilla ei ole lapsia) oli kuutoskaupungeissa 227, mikä on 86 prosenttia koko maan asunnottomista perheistä.

Asunnottomiksi määritellään ihmiset, joilla ei ole omaa asuntoa (vuokra- tai omistusasuntoa) ja jotka elävät ulkona, porrashuoneissa, ns. ensisuojuissa; asuntoloissa tai majoitusliikkeissä; huoltokotityyppisissä asumispalveluyksiköissä, kuntouttavissa yksiköissä, sairaaloissa tai muissa laitoksissa; tai tilapäisesti tuttavien ja sukulaisten luona asunnon puutteen vuoksi. (ARA 2020)

Vuonna 2019 yli kolmannes (36,5 %) Suomen asunnottomista asui Helsingissä ja yli puolet (52 %) asui pääkaupunkiseudulla. Helsingissä oli 2,6 asunnotonta tuhatta asukasta kohden. Seuraavaksi suurin asunnottomien määrä suhteutettuna väkilukuun oli Turussa (2,2), Espoossa (1,6) ja Tampereella (1,4).

Taulukossa 6 on tarkasteltu kuutoskaupunkien asunnottomia hieman tarkemmin. Enemmistö asunnottomista on miehiä. Naisten osuus yksinelävistä asunnottomista vaihteli Oulun 11,8 prosentista Vantaan 39,0 prosenttiin. 17,7 prosenttia kuutoskaupunkien asunnottomista oli alle 25-vuotiaita. Oulussa nuorten osuus oli yli neljännes - kuutoskaupunkien suurin. Oulussa oli vain muutama maahanmuuttajataustainen asunnoton, mutta viidessä muussa kuutoskaupungissa asui yhteensä jopa 91 prosenttia koko maan maahanmuuttajataustaisista asunnottomista. Vantaan yksinelävistä asunnottomista lähes 40 prosenttia oli maahanmuuttajataustaisia.

Asunnottomien määrä Suomessa on viime vuosina ollut laskussa. Vuonna 2019 asunnottomien määrä väheni koko Suomen tasolla jo seitsemättä vuotta peräkkäin. Tätä selittää muun muassa kohtuuhintaisen asuntotuotannon tukeminen ja Asunto ensin -periaatteen soveltaminen. Asunto ensin -mallin mukaan ensimmäinen tukitoimi asunnottomalle on asunnon etsiminen ja vasta tämän jälkeen ryhdytään ratkomaan muita sosiaalisia ja terveydellisiä ongelmia. (Ympäristöministeriö, 2019)

Kuutoskaupungeissa yksinelävien asunnottomien kokonaismäärä väheni edellisvuodesta Espoossa, Turussa ja Helsingissä ja kasvoi Tampereella, Oulussa ja Vantaalla. Nuorten asunnottomuus väheni edellisvuodesta Tampereella ja Oulua lukuun ottamatta kaikissa kuutoskaupungeissa. Maahanmuuttajataustaisien asunnottomien määrä väheni Helsingissä, Espoossa ja Turussa ja kasvoi muissa kuutoskaupungeissa.

Taulukko 6. Asunnottomat kuutoskaupungeissa 15.11.2019

	Helsinki	Espoo	Vantaa	Turku	Tampere	Oulu	Kuusikko
Yksinelävät asunnottomat yhteensä (lkm)	1678	457	272	433	323	127	3290
<i>muutos v. 2018-2019 (%)</i>	-7,7	-16,5	19,3	-8,8	40,4	38,0	-2,9
<i>joista naisia (%)</i>	33,3	22,3	39,0	21,0	23,5	11,8	28,8
<i>joista miehiä (%)</i>	66,7	77,7	61,0	79,0	76,5	88,2	71,2
<i>joista pitkäaikaisasunnottomia (%)</i>	19,4	37,0	5,1	4,6	9,0	33,1	18,2
<i>joista alle 25-vuotiaita (%)</i>	15,8	18,8	10,3	22,2	22,3	27,6	17,7
<i>joista maahanmuuttajataustaisia (%)</i>	35,9	31,7	39,3	22,6	14,9	6,3	30,6
Asunnottomat perheet ja pariskunnat (lkm)	130	54	8	24	8	3	227

¹Tiedonkeruu- ja tilastointitavat vaihtelevat kunnittain eivätkä luvut ole täysin vertailukelpoisia edellisiin vuosiin.

Lähde: ARA, Asunnottomat 2019 -selvitys (2/2020)

Asunnottomuuden riskiä kasvattavat muun muassa köyhyys ja pienituloisuus tai muut taloudelliset ongelmat, työttömyys, henkilön terveyteen liittyvät tekijät, erityisesti päihde- ja mielenterveysongelmat sekä maahanmuuttotausta. Myös ihmissuhteisiin liittyvät kriisit elämässä kasvattavat riskiä asunnon menettämiseen. Lastensuojelutaustalla on huomattu myös olevan yhteys elämänhallinnan puutteisiin sekä riskiin syrjäytyä ja ajautua asunnottomuuteen. (Valtioneuvosto 2019)

Asumiseen liittyvä tuki ja neuvonta kuuluvat sosiaalihuoltolain mukaisiin palveluihin. Tuki on järjestetty eri tavoin eri kunnissa. Asumisen tuen palveluja kuutoskaupungeissa ovat muun muassa asumisneuvonta, asunnottomien arviointi- ja sijoitustoiminta, tukiasuminen, tuettu asuminen, päihde- ja mielenterveysasiakkaiden asumispalvelut, päihdehuollon asumispalvelut sekä perhehoito.

Lisäksi kaikissa kunnissa järjestetään tilapäis- ja kriisimajoitusta. Tilapäismajoitus on tarkoitettu tilapäiseksi ratkaisuksi ja tavoitteena on löytää yhteistyössä asiakkaan kanssa pysyvä asuin- tai hoitomuoto. Kriisimajoitus on sosiaalihuoltolain edellyttämä viimesijainen asumisratkaisu vakavia ongelmia aiheuttavissa akuuteissa asunnottomuustilanteissa.

Taulukkoon 7 on kerätty vuoden 2019 aikana kuutoskaupunkien tilapäismajoituksessa majoittuneiden henkilöiden lukumäärät. Majoittuneiden lukumäärät vaihtelivat Oulun 185 henkilöstä Helsingin 1 372 henkilöön.

Taulukko 7. Tilapäismajoituksessa majoittuneet kuutoskaupungeissa vuonna 2019

Tilapäismajoituksessa majoittuneet vuonna 2019	Helsinki	Espoo	Vantaa	Turku	Tampere	Oulu	Kuusikko
Kaikki yhteensä	1 372	327	260	325	304	185	2 588

5.2 Asumisen menot ja kustannukset

Taulukkoon 8 on koottu kuutoskaupunkien vuokravakuuspäätösten lukumäärät vuonna 2019. Lisäksi kuutoskaupungit ovat kuvanneet sitä, miten kunnissa paikataan Kelan myöntämättömiä vuokravakuuksia.

Taulukko 8. Vuokravakuudet kuutoskaupungeissa (päätösmäärät)

Vuokravakuuspäätökset	Helsinki	Espoo	Vantaa	Turku	Tampere	Oulu
Päätökset yhteensä	2 413	2 516	..	524	173	482
Myönteiset päätökset	2 413	1 412	..	524	173	482
Kielteiset päätökset	..	1 104

.. Tietoa ei ole saatavissa.

Helsinki

Vuokravakuudet ovat pääsääntöisesti Kelan perustoimeentulotuella katettavia menoja. Helsingissä sosiaalialan ammattilainen voi kuitenkin tapauskohtaista harkintaa käyttäen myöntää täydentävää tai ehkäisevää toimeentulotukea vuokravakuuksiin, mikäli siihen on erityiset perusteet. Perusteita ei ole tarkemmin määritelty Helsingin ohjeistuksissa. Vuokravakuuksiin myönnettävä toimeentulotuki myönnetään lähtökohtaisesti maksusitoumuksena. Helsingissä myönnettyjen vuokravakuuksien määrä on noussut vuosittain. Vielä vuonna 2017 vuokravakuuksiin myönnettävien maksusitoumusten määrä oli 205 kappaletta ja myönnetty summa yhteensä 266 628,71

euroa. Vuonna 2019 maksusitoumuksia myönnettiin kuitenkin jo 345 kappaletta ja myönnetty summa oli yhteensä 432 364,41 euroa.

Espoo

Vuokravakuuksien käsitteleminen kuuluu pääsääntöisesti Kelalle. Espoossa kuitenkin myönnetään vuokravakuuksia erityisin taloudellisin tai sosiaalisin perustein täydentävällä tai ehkäisevällä toimeentulotuella, mikäli asiakkaan kokonaistilanne näin edellyttää sosiaalialan ammattilaisen tekemän yksilöllisen arvioinnin ja harkinnan perusteella.

Vantaa

Vuokravakuudet hoidetaan lähtökohtaisesti Kelassa, koska kyse perustoimeentulotuen 7 b § mukaisista menoista. Tapauskohtaista harkintaa käyttäen näihin on voitu erityisistä ja perustelluista syistä myöntää myös täydentävää tai ehkäisevää toimeentulotukea. Apotti -asiakastietojärjestelmästä ei tässä vaiheessa ole saatavilla lukuja määristä tai euroista, mitä näitä on myönnetty.

Turku

Lähtökohtaisesti asuntoon muuttoon liittyvät menot, mukaan lukien vuokravakuudet, ovat perustoimeentulotuen 7 b §:n mukaisia muita perusmenoja, jotka otetaan tarpeellisen suuruisina huomioon. Lähtökohta on, että muuton tulee olla välttämätön ja uuden asunnon olla toimeentulotuen näkökulmasta kohtuuhintainen. Kela voi harkintansa perusteella poiketa asettamastaan kohtuuhintaisesta vuokrasta esim. hakijan sairauden asettamien rajoitusten perusteella ja huomioida hakijalle suuremmat asumismenot kuin on asumismenonormeihinsa määrittänyt.

Kunnat myöntävät edelleen jonkin verran vuokravakuuksia tilanteissa, jossa Kela on arvioinut, että perusteet muutolle eivät täyty tai uuden asunnon vuokra ylittää Kelan asettaman vuokranormin. Kunta voi tällöin yksilökohtaisen harkintansa mukaan myöntää vuokravakuuden täydentävänä tai ehkäisevänä toimeentulotukena.

Tampere

Vuokravakuusasian selvittäminen alkaa joko Kelan yhteydenotosta, ilmoituksesta, kuntaan siirretystä toimeentulotukihakemuksesta tai asiakkaan omasta yhteydenotosta. Vakuusasiaa selvitetään Kelan perustoimeentulotukipäätöksestä ja mikäli näyttää, että tilanne on asiakkaan kannalta kohtuuton, pyritään aina ensi sijassa vaikuttamaan Kelan tekemään päätökseen. Toisinaan kuitenkin on niin, että asiakkaan tilanne voi olla hyvinkin kiireellinen, eikä Kela pysty reagoimaan riittävän nopeasti ilman, että asiakkaan tai perheen kokonaistilanne vaarantuisi esimerkiksi asunnottomuuden myötä, jolloin vuokravakuus on pakko myöntää Tampereelta suoraan ilman Kelan kanssa neuvottelua, koska neuvottelutilanteisiin liittyy yleensä useamman päivän odottelua, eikä vuokravakuuksia tyypillisesti tarkisteta Kelassa kiireellisinä. Tampere myöntää vuokravakuuksia monin sosiaalisin perustein: tärkeimmät perusteet ovat asunnottomuuden uhka erityisesti lapsiperheellä, erityisen vaikeasti asutettavien henkilöiden asunnottomuus ja itsenäistyvät nuoret, joiden sosiaaliset olosuhteet lapsuuden perheessä eivät ole itsenäistyvän nuoren edun mukaisia, jolloin vakuuden myöntäminen liittyy sosiaalityön suunnitelmaan. Joissakin tapauksissa Kela on hylännyt vuokravakuuden asumismenojen ylittäessä Kelassa katsottavat kohtuulliset asumismenot, mutta vuokravakuus myönnetään kunnasta, kun asumismenojen katsotaan asiakkaan kokonaistilanne huomioiden olevan kuitenkin kohtuulliset tai perusteltavissa.

Oulu

Oulussa vuokravelkoihin on tehty 482 päätöstä. Määrästä ja päätöksistä ei kuitenkaan voida vetää johtopäätöksiä, koska päätöksentekijät ovat myöntäneet myös muilla syykoodeilla täydentävä/ehkäisevää toimeentulotukea asumismenoresteihin (vuokra, sähkö, vesimaksut). Oulun myöntämiä vakuussitoumuksia on jouduttu 2019 lunastamaan osin vuokravelkojen takia, joista ei saada erittelyä.

Kunnan myöntämät vakuussitoumukset kertovat osaltaan asiakaskunnan vuokraveloista, koska taustalla on usein häätö maksamattomien vuokrien takia. Oulussa on vakuussitoumuksia myönnetty 191 kpl 2018 ja 265 kpl 2019. Oulussa tehtiin vakuuspäätöksiä 129 asiakkaalle 2018 ja 190 asiakkaalle 2019. Vakuuspäätöksissä vakuussitoumusten arvo euroina oli 115 192 euroa 2018 ja 159 211 euroa 2019. Luvut ovat suuntaa antavia.

5.3 Asumisneuvonta

Sanna Marinin hallitusohjelmassa (10.12.2019) linjataan, että asunnottomuus pyritään vaalikauden aikana puolittamaan ja kahdessa vaalikaudessa eli vuoteen 2027 mennessä poistamaan. Toimivaksi todetusta Asunto ensin -periaatteesta pidetään kiinni. Erityisesti huomiota kiinnitetään asumisneuvonnan saatavuuden parantamiseen sekä asunnottomuuden ennaltaehkäisyyn, painopistealueena ovat nuoret ja maahanmuuttajat. Asumisneuvonnan saatavuuden parantamiseksi asumisneuvonnasta tehdään lakisääteistä ja osoitetaan siihen riittävät resurssit. Riittävä asumisneuvonta turvataan yhdessä kuntien kanssa ja neuvontaa on oltava tarjolla asumismuodosta riippumatta. (Valtioneuvosto 2019)

Asumisneuvonnan tavoitteena on ennaltaehkäistä ja ratkaista erilaisia asumiseen liittyviä ongelmia, jotka koskevat erimerkiksi vuokranmaksua ja häätöuhkia, asunnon huonoa hoitoa sekä häiriökäyttäytymistä ja asukkaiden välisiä konfliktitilanteita. Asumisneuvonnan sisältö ja toteutus tapa vaihtelevat kunnittain. Tärkein työmenetelmä on palveluohjaus esimerkiksi sosiaali- ja terveyspalvelujen piiriin. Asumisneuvontaa järjestävät pääasiassa kiinteistöyhtiöt, valtakunnalliset vuokrataloyhtiöt, sosiaalitoimi ja kolmas sektori (ARA 2019).

Asumisneuvonnan palveluita käyttävät asiakkaat ovat usein pienituloisia, ylivelkaantuneita, sosiaalisista ja terveydellisistä ongelmista kärsiviä nuoria, lapsiperheitä, työikäisiä ja vanhuksia. Heillä saattaa olla taustallaan syvempiä elämänhallinnan ongelmia, jotka voivat pahimmillaan johdattaa asunnottomuuteen.

Taulukossa 9 on kuvattu kunnan asumisneuvojien lukumäärät kuutoskaupungeissa vuonna 2019. Lukumäärät vaihtelevat Turun 4 asumisneuvojasta Helsingin 17 asumisneuvojaan. Oulun kaupungissa asumisneuvonta on integroitu muuhun alueelliseen sosiaalityöhön ja sosiaaliohjaukseen.

Taulukko 9. Asumisneuvojien (henkilöt, joiden palkkaukseen kunta osallistuu) lukumäärät kuutoskaupungeissa vuonna 2019

Asumisneuvojat vuonna 2019	Helsinki	Espoo	Vantaa	Turku	Tampere	Oulu
Asumisneuvojien ¹ lukumäärä	17	8	4	4	4	0

¹ Henkilöt, joiden palkkaukseen kunta osallistuu.

Helsinki

Helsingin sosiaali- ja terveystoimialan asumisneuvonta on asunnottomuutta ennaltaehkäisevää, rakenteellista asumissosiaalista työtä. Toiminta perustuu asiakaskohtaisiin ja alueellisiin yhteistyörakenteisiin sosiaali- ja terveystoimen viranomaisten, Helsingin kaupungin ja muiden alueen toimijoiden sekä kolmannen sektorin kanssa. Asumisneuvonta on kehittänyt matalan kynnyksen moniammatillista sosiaalityötä vastaamaan erityisesti Helsingin asumiseen liittyviin ilmiöihin. Työryhmän vakituisina työntekijöinä ovat johtava sosiaaliohjaaja, 16 asumisneuvojaa, asumiskoordinaattori ja asumiskummityöntekijä. Työryhmän käytössä on yhden psykiatrisen sairaanhoitajan ja yhden talous- ja velkaneuvojan työpanos (ARA Asta määräaikainen hanke yhdessä sosiaalisen luototuksen kanssa). Asumisneuvojat työskentelevät pääosin sekä Heka-Oy:n toimitiloissa että aikuissosiaalityön palvelupisteissä. Palvelu on monikanavaista: chat ja nettisivustopalvelut sekä pop-up-asumisneuvontaa esimerkiksi Kelan toimipisteissä. Asumisneuvonta tekee käytäntötutkimusta ja sosiaalista raportointia tiedolla johtamisen tueksi ja kehittää työn vaikuttavuutta lean-prosessijohtamisella.

Espoo

Espoon aikuissosiaalityössä työskentelee 3 asumisneuvojaa, joista 2 asumisneuvojaa yli 30-vuotiaiden asiakkaiden parissa ja 1 asumisneuvoja alle 30-vuotiaiden parissa. Asumisneuvojiin saa yhteyden takaisinsoittopalvelun kautta arkisin kello 8–14. Espoon asunnoilla puolestaan työskentelee 5 asumisneuvojaa, ja he palvelevat Espoon asuntojen vuokra-asiakkaita.

Espoon aikuissosiaalityön asumisneuvonnan asiakkaana voi olla kuka tahansa espoolainen, myös vuokranantajat ja omaiset. Asumisneuvonnasta saa apua asumiseen liittyvissä ongelmatilanteissa. Asumisen ongelmia on tärkeää lähteä hoitamaan mahdollisimman varhaisessa vaiheessa. Asumisneuvoja voi auttaa muun muassa vuokranmaksuvaikeuksissa, häätöuhkatilanteissa, asumiseen liittyvien tukien ja etuuksien hakemisessa, asuntohakemuksen täyttämässä ja muissa asumiseen liittyvissä haasteissa.

Asumisneuvonta on yleensä lyhytkestoista matalan kynnyksen ohjausta ja neuvontaa. Asumisneuvonnan päätavoitteena on turvata asuminen kaikissa tilanteissa. Asumisneuvonnalla pyritään estämään vuokravelan syntyminen ja ehkäisemään häätöjä. Asumisneuvojat selvittävät asumisen tilannetta kokonaisvaltaisesti. Asiakkaan tilannetta kartoitetaan ja selvitetään mahdollisuutta vuokranmaksusuunnitelman tekemiseen, ja asiakkaalle annetaan tietoa tilanteeseen sopivista muista palveluista ja tukimuodoista, jos asiakkaalla on muitakin kuin asumiseen liittyviä ongelmia. Tarvittaessa asiakasta perehdytetään myös asumiseen, kun asunto on saatu asunnottomuuden jälkeen.

Asumisneuvojien yhteistyöverkostoon kuuluvat muun muassa vuokrataloyhtiöt, isännöitsijät, sosiaali- ja terveystoimi, järjestöt, seurakunta, asumispalvelut, Kela ja Ulosottovirasto.

Vantaa

Vantaalla asumisneuvonta järjestetään asumisen palveluissa tai vuokranantajan toimesta. Asumisneuvontaa saa myös ilman sosiaalihuollon asiakkuutta. Jos asiakas ei saa asuntoa vapailta vuokramarkkinoilta luottohäiriömerkintöjen tai vuokravelkojen vuoksi, hän voi tehdä määräai-

kaisen vuokrasopimuksen vuokranantajalle asuntoon, joiden asukasvalinta tehdään sosiaalipalveluissa. Tämä mahdollisuus on vähentänyt merkittävästi asunnottomuutta Vantaalla. Asuntoja on kuitenkin rajallinen määrä ja vaihtuvuus hidasta.

Pitkäaikaisasunnottomuuden poistamiseksi on käytössä Osmankäämintien asumisyksikkö, jossa on 52 asuntoa itsenäistä asumista varten. Sinne voi saada pysyvän vuokrasopimuksen. Näätäkuujan asumisyksikössä puolestaan on 31 asuntoa, asuminen on määräaikaista ja asukkaiksi valitaan asunnottomuusuhan alaisia henkilöitä. Näiden lisäksi käytössä on noin 80 asuntoa, pääosin yksioita, kaksioita tai kolmioita eri puolilla Vantaata. Näihin järjestetään pääosin kevyttä kotiin vietävää tukea. Apotti -asiakastietojärjestelmä ei mahdollista luotettavien lukujen saamista näiden ostopalvelujen käytöstä. Tuettuun asumiseen ohjataan asiakkaita kaikista aikuisten ja perheiden sosiaalityön palveluista.

Asumisen palveluissa on huomioitu sekä päihkeitä käyttävät (asunto ensin – periaate) että päihteetön asuminen. Yleisenä painotuksena on kotona asumista turvaava, kuntouttava työote.

Turku

Turun kaupungilla on tällä hetkellä yksi asumisneuvoja. Palvelusta on sopimus vuoden 2020 loppuun saakka. Suunnitelmassa on, että asumisneuvojan palveluita jatketaan myös tämän jälkeen. Lisäksi asumiseen liittyvää neuvontaa ja ohjausta saa Turun kaupungin Hyvinvointitoimialan Sosiaalityön alkupalvelut- yksiköstä. Sosiaalityön alkupalvelut-yksikkö tekee tiivistä yhteistyötä kaupungin asumisneuvojan lisäksi TVT Asunnot Oy:n asumisneuvojien ja Akseli Kiinteistöpalvelut Oy:n asumisneuvojan kanssa.

Turun kaupungilla on tarjolla tilapäistä majoitusta akuutisti asunnottomille turkulaisille. Lisäksi Turussa on tarjolla monenlaisia tuetun asumisen palveluita. Turun kaupungin asunnottomat saavat tarvittaessa sosiaalityön palveluja.

Tampere

Tampereella on tällä hetkellä useanlaista asumisneuvontaa. Tampereen vuokratulosäätiön ja Tampereen vuokra-asuntojen asukkaille asumisneuvontaa tarjoavat yksi sosiaalityöntekijä ja yksi sosiaaliohjaaja. Sosiaalipalvelujen neuvonnan alainen yleinen asumisneuvoja ei ole sidoksissa vuokranantajiin tai ikäryhmiin. Alle 30-vuotiaille järjestettiin omaa asumisneuvontaa vuoden 2019 loppuun saakka yhden sosiaalityöntekijän toimesta, mutta tähän ei saatu enää jatkorahoitusta. Lisäksi Asta-hanke tarjoaa talousohjausta ja -neuvontaa asumisen turvaamiseksi vuokralla asuville, joiden vuokravelka on uusiutunut. Hanke on kohdennettu sekä yksityisissä ja ARA-vuokra-asunnoissa asuvien, taloushallinnon ongelmista kärsivien asukkaiden tueksi. Hankkeen tiimoilta on järjestetty yksilötyöskentelyä, ryhmätoimintaa vuokravelkaantuneille, jalkautuvaa talousohjausta sekä kehitetty materiaalipankki henkilöstölle talouden puheeksi oton ja ohjauksen tueksi. Tampereen kaupungin sosiaalipalvelujen neuvonta auttaa puhelimitse ja palvelupisteessä myös asumisen haasteissa. Mikäli asiakkaalla on aikuissosiaalityössä omatyöntekijä, saa asiakas häneltä apua ja tukea asumiseen liittyvissä asioissa.

Oulu

Asumisneuvontaa toteutetaan Oulussa alueellisesti hyvinvointikeskuksissa sosiaalipalveluissa. Asumisneuvonta on kaikille kuntalaisille tarkoitettua matalan kynnyksen palvelua asumisen erilaisissa pulmatilanteissa. Asumisneuvontatyön ohella asiakas saa tarvittaessa myös muut palve-

lutarpeenarvion mukaiset palvelut. Hyvinvointikeskuksissa on nimetty yhdyshenkilöt, jotka vastaavat asumisneuvonnan sähköpostiin sekä ottavat vastaan asumisneuvonnan puheluita omiin virkapuhelimiinsa ja ohjaavat asiat tarvittaessa eteenpäin sosiaalityöhön eri alueille.

Oulussa hyvinvointipalveluiden yhdyshenkilöt tekevät asumisneuvonnan yhteiskehittämistä yhdessä eri asiantuntijoiden kanssa mukaan lukien viranomaistahot, kolmas sektori, erilaiset hankkeet, vapaaehtoistoimijat ja vuokra-asunto tarjoajat.

6 TALOUSSOSIAALITYÖ JA TOIMEENTULOTUKI

6.1 Taloussosiaalityö

Monet kuntalaiset tarvitsevat talouteen liittyvää sosiaalityön tukea. Pelkästään täydentävän tai ehkäisevän toimeentulotuen myöntäminen ei ole riittävä keino auttaa asiakkaita hankalista taloustilanteista eteenpäin. Sosiaalityössä on syntynyt tarve kehittää uusia menetelmiä käsitellä talousasioita asiakkaiden kanssa ja hahmottaa taloudelliseen toimintakykyyn liittyvää kokonaisuutta eli vahvistaa taloussosiaalityön osaamista.

Taloussosiaalityö oli yksi valtakunnallisen ESR-rahoitteen PRO SOS -hankkeen (v. 2016-2019) kärkiteemoista (www.prosos.fi). PRO SOS -hanke kokosi taloussosiaalityön materiaalipankin, joka sisältää tietoa, työkaluja, oppaita, toimijoita ja verkostoja taloussosiaalityön toteuttamisen tueksi. Lisäksi hankkeessa tuotettiin Avauksia taloussosiaalityöstä -julkaisu (Karjalainen et al, 2019).

Taloussosiaalityö on talouteen ja toimeentuloon liittyvä sosiaalityön työorientaatio, jonka tavoitteena on asiakkaan taloudellisen toimintakykyisyyden vahvistaminen. Katri Viitasalo (2019) on jaotellut taloudellista toimintakykyä vahvistavan tuen asianajotyöksi, erilaisia työmenetelmiä hyödyntäväksi työksi ja kohtaamiseksi sosiaalityössä.

Sosiaalityössä voidaan pyrkiä vaikuttamaan epäkohtiin ja puhua asiakkaiden puolesta esim. muiden viranomaisten suuntaan. Osallistamalla palvelujärjestelmän kehittämiseen ja epäkohtien korjaamiseen voidaan tehdä tärkeää vaikuttamistyötä. Tätä tehdään kuutoskaupungeissa esimerkiksi kehittämällä yhteistyötä Kelan kanssa ja nostamalla esiin etuuksien myöntämiseen ja asiakaspalveluun liittyviä ongelmakohtia ja epäselviä työnjakokysymyksiä.

Taloussosiaalityön työmenetelmällistä osaamista on vahvistettu mm. pääkaupunkiseudun sosiaalialan osaamiskeskuksen (Socca) pitämässä oppimisverkostotapaamisissa. Oppimisverkostotapaamiset ovat liittyneet teemakauteen Metropolialueen köyhyys ja sosiaalityö. Mukana oppimisverkostojen järjestämisessä ovat olleet pääkaupunkiseudun kuntien ja yliopiston lisäksi monet järjestötoimijat, jotka ovat kehittäneet hyviä taloussosiaalityöhön sopivia menetelmiä.

Jokainen sosiaalityön kohtaaminen voi vahvistaa asiakkaan taloudellista toimintakykyä. Kohtaamisessa ymmärrys asiakkaan tilanteesta syvenee. Asiakkaiden tilannetta ei siis useinkaan edistä se, että he asioivat kirjallisesti. Tarvitaan aitoa kohtaamista ja pysähtymistä miettimään, millä keinoin tilanteesta päästään eteenpäin.

Seuraavaksi on kuvattu Tampereen esimerkein, minkälaista toimintaa taloussosiaalityön kokonaisuus kunnassa voi sisältää:

Tampereen aikuissosiaalityössä taloussosiaalityötä tehdään moninaisin tavoin. Taloussosiaalityötä tehdään sekä yksilö- että ryhmämuotoisella työskentelyotteella. Yksilötyönä eri menetelmin hahmotellaan yhdessä asiakkaan kanssa konkreettisesti taloudenhallintaa ja jäsennellään, millaisia ilmiöitä talouteen liittyvien haasteiden taustalla mahdollisesti on. Taloussosiaalityötä tehdään myös erilaisten ryhmien ja yhteisöjen kanssa. Tampere on vakiinnuttanut 18–29-vuotiaille suunnatun Fyrkkaa ja fiilistä -talouden ja elämänhallinnan ryhmän. Ryhmää on järjestetty vuodesta 2015 lähtien yhdessä talous- ja velkaneuvonnan kanssa. Syksystä 2019 lähtien yhteistyökumppanina on ollut myös oikeusministeriö. Poikkeustilan aikana ryhmästä on kehitelty myös etäyhteyk-

sien kautta toimiva ryhmä ja kehitetään ryhmästä erilaisia verkkoversioita. Osallistavan sosiaaliturvan kokeilun ja Asta-hankkeen myötä talouskiertueita ja talousneuvolan palveluita on alettu tarjota myös muille ikäryhmille. Asta-hanke tarjoaa talousohjausta ja -neuvontaa asumisen turvaamiseksi vuokralla asuville, joiden vuokratulot on uusiutunut. Hanke on kohdennettu sekä yksityisissä ja ARA-vuokra-asunnoissa asuvien, taloudenhallinnan ongelmista kärsivien asukkaiden tueksi. Hankkeen tiimoilta on järjestetty yksilötyöskentelyä, ryhmätoimintaa vuokratulokautu-neille, jalkautuvaa talousohjausta sekä kehitetty materiaalipankki henkilöstölle talouden pu- heeksi oton ja ohjauksen tueksi.

Pirkanmaalla on oma taloussosiaalityön verkosto, jossa on mahdollisuus konsultoida muita, jakaa hyviä menetelmiä, käytäntöjä ja materiaaleja ja on pohdittu taloussosiaalityön käsitettä ja sen merkityksiä. Erityisen antoisaa on, että verkostossa on mukana YTT Katri Viitasalo, jonka vuonna 2018 tarkastettu väitöskirja käsittelee taloussosiaalityötä. Myös muut toimijat kuten oppilaitok- set ja jopa pankit ovat lähteneet taloussosiaalityön laajentamisen kehittämiseen mukaan: esimer- kiksi Tampere Juniori on koonnut verkoston eri toimijoista. Tätä nimitetään 'talouskouluksi', ja sitä suunnitellaan tulevaisuudessa toteutettavaksi laajalla verkostolla koululaisille ja nuorille.

6.2 Asiakkaan varojen välitys sosiaalityön palveluna

Asiakkaan varojen välitys (välitystilipalvelut) on sosiaalitoimen palvelu, jossa henkilö antaa omat raha-asiansa sosiaalitoimen hoidettavaksi tilanteessa, jossa hänellä on vaikeuksia hallita rahan- käyttöään. Välitystilille maksetaan asiakkaan saamia etuuksia ja muita tuloja, joista sosiaalitoimi maksaa asiakkaan puolesta esimerkiksi vuokran ja muita elämisen kannalta välttämättömiä me- noja.

Välitystili on sosiaalityön väline mm. turvaa asumista, elantoa, terveydenhuoltoa, velkojen hoita- mista ja/tai ehkäisee lisävelkaantumista. Kaikilla välitystiliasiakkailta on tehty ja tehdään sosiaa- lihuollon palvelutarpeen arviointi ja asiakassuunnitelma, mihin kuuluu myös edunvalvonnan tarpeen arviointi. He ovat erityisen tuen tarpeen asiakkaita.

Sosiaalityöntekijä tekee välitystilin aloittamisesta ja lopettamisesta palvelupäätökset. Perustoi- meentulotuen siirto Kelalle ei ole muuttanut/vähentänyt toimistotyön osuutta välitystiliasiak- kuuksissa: välitystiliasiakkaista suurin osa on eläkeläisiä, ei oikeutta perustoimeentulotukeen.

Välitystilin toimeenpanotyö vaatii paljon sihteerityötä. Sosiaalityössä tavoitteena on asiakkaan oman talouden hallinnan toimivuus. Tavoitteena on se, että välitystilipalvelu myös päättyy jossain vaiheessa ja asiakas pystyy myöhemmin itsenäisesti hoitamaan omaa talouttaan.

Välitystilitoiminnassa on havaittavissa monenlaisia haasteita kuutoskaupungeissa. Välitystililit ovat usein pitkäikäisiä, koska asiakkaita ei ole välttämättä pystytty tukemaan tarpeeksi omatoi- misuuden lisäämisessä tai asiakkaan toimintakyky on pysyvästi heikentynyt. Esimerkiksi Helsin- gissä osa välitystileistä on aloitettu 1990-luvulla. Välitystiliasiakkailta on lisäksi usein mielenter- veys- ja päihdeongelmia, mutta myös muunlaisia haasteita, jotka vaikuttavat toimintakykyyn. Suuri osa välitystiliasiakkaista on yli 60-vuotiaita, mikä tuo omat haasteensa välitystiliasiakkai- den kanssa työskentelyyn ja asettaa tarpeita myös geriatriselle osaamiselle. Välitystiliasiakkaissa on lisäksi paljon henkilöitä, joille on haettu tai ollaan hakemassa edunvalvontaa. Edunvalvonnan saaminen on kuitenkin koettu kuutoskaupungeissa haastavaksi ja myös lääkärin lausunnon saa- minen edunvalvonnan hakemista varten on tuottanut ongelmia.

Helsingissä on ryhdytty toimenpiteisiin välitystilitoiminnan kehittämiseksi ja tehostamiseksi pe- rustamalla välitystili-työryhmä vuonna 2019. Työryhmä on käyttänyt työskentelyn tukena

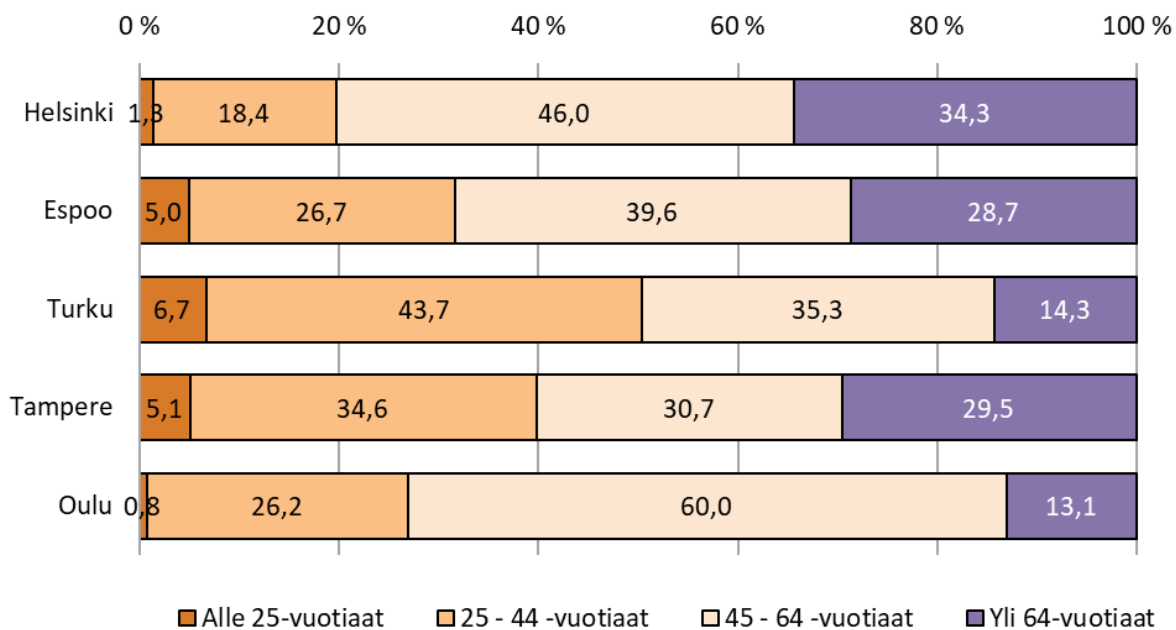
vuonna 2018 laadittua Helsingin sisäistä välitystiliselvitystä. Työryhmän tavoitteena on vähentää välitystilien määrää ja tukea asiakkaita raha-asioiden omatoimisessa hoitamisessa ja talouden hallinnassa. Lisäksi tavoitteena on tehostaa välitystilitoiminnan palveluprosessia tarkentamalla etuuksien välitystä koskevia ohjeistuksia ja toimintakäytäntöjä, kouluttamalla henkilöstöä ja kehittämällä työnjakoa. Helsingissä on koulutettu syksyllä 2019 noin 20 välitystili-muutosagenttia, jotka toimivat työyhteisöissä asiantuntijoina välitystiliasioissa ja tukevat toiminnan muutoksessa.

Kuutoskaupungeissa oli yhteensä 2 625 välitystilipalvelujen asiakasta vuonna 2019. Välitystilipalvelujen asiakasmäärä vaihteli Espoon 101 asiakkaasta Helsingin 1 188 asiakkaaseen. Suurin osuus asiakkaista oli Turussa (43,7 %) ja Tampereella (34,6 %) 25-44-vuotiaita ja Oulussa (60,0 %), Helsingissä (46,0 %) ja Espoossa (39,6 %) 45-64-vuotiaita.

Taulukko 10. Välitystilipalvelujen asiakkaat kuutoskaupungeissa vuonna 2019

Välitystilipalvelujen asiakkaat	Helsinki	Espoo	Vantaa	Turku	Tampere	Oulu	Kuusikko
Kaikki yhteensä	1 188	101	114	119	973	130	2 625

Kuvio 4. Välitystilipalvelujen asiakkaat iän mukaan kuutoskaupungeissa vuonna 2019¹



¹ Ikäjakamatietoa ei ole saatavissa Vantaalta.

6.3 Sosiaalinen luototus

Sosiaalinen luototus on sosiaalihuoltoon kuuluvaa luotonantoa, jonka tarkoituksena on ehkäistä taloudellista syrjäytymistä ja ylivelkaantumista sekä edistää henkilön ja perheen itsenäistä suoriutumista. Kunta voi itse päättää, järjestääkö sosiaalista luototusta ja missä laajuudessa. Sosiaalinen luotto voidaan myöntää perustellusta syystä henkilölle, jolla ei vähävaraisuutensa vuoksi ole muuta mahdollisuutta saada kohtuuehtoista luottoa, mutta joka on kuitenkin kykenevä suoriutumaan luoton takaisinmaksusta (Laki sosiaalisesta luototuksesta 1133/2002 1-4 §).

Sosiaalisten luototuksen palvelujen kysyntä kertoo järjestelmän tarpeellisuudesta. Yhteiskunnassamme on suuri joukko ihmisiä, joiden ongelmia ei pystytä ratkaisemaan perinteisen sosiaalityön

tai velkajärjestelyn avulla tai joiden mahdollisuudet saada luottoa tavanomaisilta luottomarkkinoilta ovat heikot.

Perusteltuja syitä sosiaalisen luoton myöntämiselle ovat esimerkiksi talouden hallintaan saattaminen, velkakierteen katkaiseminen, kodin hankinnat, asumisen turvaaminen, taloudellinen tuki sosiaalisessa kriisissä tai muu hakijan itsenäiseen selviytymiseen vaikuttava asia kuten ulosotto, maksuhäiriömerkintä tai vakuuksien puuttuminen.

Sosiaalisen luototuksen työntekijän näkökulman tulee olla laaja-alainen asiakkaan ei vain taloudellisen tilanteen vaan myös muun elämäntilanteen kartoittamisessa. Tärkeä osa työtä on asiakkaan motivointi ja kannustaminen, jotta asiakas jatkossa pystyisi huolehtimaan itsenäisesti ja suunnitelmallisesti talouden hoidosta. Tavoitteena on asiakkaan talouden hallinnan pysyvä muutos. Sosiaalisen luototuksen tehtävien menestyksellinen hoitaminen edellyttää työntekijältä sosiaalihuollon asiantuntemusta sekä rahoitusalan osaamista.

Sosiaalinen luototus on talouden hallinnan ennaltaehkäisevää työtä ja siihen liittyy vahvasti talousneuvonta. Sosiaalisen luoton myöntämisellä on mahdollista saada talous tasapainoon kevyemmällä järjestelyllä kuin mitä valtion talous- ja velkaneuvonnassa. Sosiaalisen luototuksen ja aikuissosiaalityön yhteistyö voi auttaa asiakasta myös talouden hallintaan, vaikka asiakas ei olisi oikeutettu sosiaaliseen luottoon.

Talous- ja velkaneuvonnan siirryttyä valtion vastuulle, asiointi voi tapahtua myös oman kunnan ulkopuolella. Lisäksi talous- ja velkaneuvonnan palvelut toteutetaan pitkälti sähköisesti.

Sosiaalisen luoton hakemuksia tehtiin vuonna 2019 Helsingissä 418 kpl, Espoossa 155 kpl, Vantaalla 87 kpl, Oulussa 83 kpl, Turussa 58 kpl ja Tampereella 11 kpl. Myönnettävän luoton enimmäismäärä vaihteli kuutoskaupungeissa 10 000 eurosta 15 000 euroon ja maksimilaina-aika viidestä seitsemään vuoteen.

Vuonna 2019 kuutoskaupungeissa myönnettiin sosiaalisia luottoja yhteensä Oulun 4 167 eurosta Helsingin lähes 1,7 miljoonaan euroon. Kuutoskaupunkien luottokantojen saldot 31.12.2019 vaihtelivat Tampereen 214 000 eurosta Oulun 1,1 miljoonaan ja Helsingin 5,1 miljoonaan euroon.

Taulukko 11. Sosiaalinen luototus kuutoskaupungeissa vuonna 2019

SOSIAALINEN LUOTOTUS VUONNA 2019	Helsinki	Espoo	Vantaa	Turku	Tampere	Oulu
Vuoden 2019 budjetti/määräraha						
yhteensä, €	1 800 000	400 000	..	400 000	500 000	300 000
Myönnettävän luoton suuruus (€)						
vähintään, €	500	500	200	200	0	..
enintään, €	15 000	10 000	10 000	15 000	10 000	15 000
Maksimi laina-aika						
yhteensä, vuotta	7	5	5	5	5	7
Saapuneet hakemukset						
yhteensä, kpl	418	155	87	58	11	83
Myönnetyt luotot						
yhteensä, kpl	185	44	40	30	10	1
yhteensä, €	1 675 500	267 818	253 542	265 289	76 469	4 167
Luottokanta						
Luottokanta 31.12.2019 (kpl)	851	134	193	30	46	0
Luottokanta 31.12.2019 (saldot, €)	5 110 578	464 470	434 211	260 237	213 985	1 145 093
Kokonaan maksetut luotot						
yhteensä, kpl	106	44	58	0	4	28
Irtisanotut luotot						
yhteensä, kpl	68	18	4	0	0	25
yhteensä, €	294 795	73 960	18 429	0	0	127 352

6.4 Toimeentulotuki

Toimeentulotuki on sosiaalihuoltoon kuuluva viimesijainen taloudellinen tuki, jonka tarkoituksena on turvata henkilön tai perheen toimeentulo ja edistää itsenäistä selviytymistä. Toimeentulotuki jakautuu perustoimeentulotukeen, jota on vuoden 2017 alusta alkaen myöntänyt Kela, sekä täydentävään ja ehkäisevään toimeentulotukeen, joita myöntää kunta.

Toimeentulotukea haetaan pääsääntöisesti Kelalta. Kela siirtää hakemuksen täydentävän ja ehkäisevän toimeentulotuen osalta kuntaan hakijan pyynnöstä, mikäli hakemuksessa on esitetty kuluja, joita ei kateta perustoimeentulotuella. Jos toimeentulotuen tarve koskee ainoastaan täydentävää tai ehkäisevää tukea, sitä haetaan suoraan kunnasta siinä tapauksessa, että perustoimeentulotuki on jo käsitelty Kelassa (1412/1997 § 14, 14d). Valtio korvaa perustoimeentulotuesta aiheutuneista kustannuksista puolet. Täydentävän ja ehkäisevän toimeentulotuen kunnat rahoittavat itse.

Vuodesta 2017 lähtien Kuusikko-raportin tiedot toimeentulotukea saaneista kotitalouksista ja henkilöistä on kerätty erikseen kunnista ja Kelasta. Toimeentulotuen saajia ei voida enää tarkastella yhtenä kokonaisuutena henkilötunnus-kertaalleen tietoina, sillä vuodesta 2017 eteenpäin samalle kotitaloudelle on voitu vuoden aikana myöntää sekä perustoimeentulotukea Kelalta että täydentävää ja/tai ehkäisevää toimeentulotukea kunnalta. Myöskään pidemmän aikavälin aikasarjavertailuja ei ole mahdollista tehdä samaisesta syystä. Toimeentulotuen kustannuksia on kuitenkin mahdollisuus tarkastella edelleen kokonaisuutena, kuten tässä raportissa onkin tehty.

Seuraavassa on lyhyt yhteenveto toimeentulotuista lajeittain sekä tuensaajista. Tarkempia tietoja toimeentulotuen saajista ja kustannuksista löytyy raportin liitteistä 5-11.

6.4.1 Perustoimeentulotuki

Perustoimeentulotuella on tarkoitus kattaa pääosin jatkuvaluonteiset välttämättömät elinkustannukset (muun muassa ravinto- ja vaatemenot, henkilökohtaisesta ja kodin puhtaudesta aiheutuvat menot, paikallisliikenteen käyttö, puhelimen ja tietoliikenteen käyttö) ja kohtuulliset asumiseen, sähköön ja terveydenhuoltoon liittyvät menot, välttämättömät muuttokustannukset sekä lasten varhaiskasvatusmenot.

Kelan myöntämää perustoimeentulotukea sai kuutoskaupungeissa vuonna 2019 yhteensä 118 701 kotitaloutta, mikä on 2,1 prosenttia vähemmän kuin edellisvuonna. Näissä kotitalouksissa asui yhteensä 175 169 henkilöä. (Taulukko 12, liitteet 6 ja 7)

Liitteestä 9 löytyy perustoimeentulotukea saaneiden kotitalouksien tulottomuusluokitus. Tulottomien osuus perustoimeentulotuen saajista on suuri ja nämä tuensaajat ovat pääasiassa aikuis-sosiaalityön asiakkaita.

Taulukko 12. Vuonna 2019 perustoimeentulotukea saaneet kotitaloudet ja henkilöt¹

	Kotitalouksia	Muutos (%)	Henkilöitä	Muutos (%)
	yhteensä	vuodesta 2018	yhteensä	vuodesta 2018
Helsinki	44 341	-4,8	65 293	-4,1
Espoo	14 919	-1,4	24 191	-1,0
Vantaa	16 842	-1,3	26 697	-1,3
Turku	12 758	0,5	18 202	-0,2
Tampere	18 634	0,1	25 501	0,4
Oulu	11 207	0,6	15 285	-0,1
Kuusikko	118 701	-2,1	175 169	-1,9

¹Luvut ovat ilman pakolaisia, turvapaikanhakijoita ja paluumuuttajia.

6.4.2 Täydentävä ja ehkäisevä toimeentulotuki

Täydentävän toimeentulotuen avulla voidaan ottaa huomioon hakijan erityiset tarpeet ja olosuhteet. Varsinkin eri syistä pitkään toimeentulotuen varassa elävillä on yleensä tarpeellisia elinkustannuksia, joihin toimeentulotuen perusosa on riittämätön. Myös asunnottomien kriisimajoituksesta aiheutuvat kulut sisältyvät täydentävään toimeentulotukeen. Tästä aiheutuvat kustannukset koskevat erityisesti suuria kaupunkeja.

Ehkäisevän toimeentulotuen tavoitteena on edistää henkilön ja perheen sosiaalista turvallisuutta ja omatoimista suoriutumista sekä ehkäistä syrjäytymistä ja pitkäaikaista riippuvuutta toimeentulotuesta. Ehkäisevä toimeentulotuki on riippumaton siitä, onko henkilö tai perhe oikeutettu toimeentulotukilain 1 §:n 1 momentin tarkoittamaan toimeentulotukeen eli ehkäisevää tukea voidaan myöntää myös tilanteissa, joissa henkilöllä tai perheellä ei toimeentulotukilaskelman perusteella ole oikeutta varsinaiseen perus- ja täydentävään toimeentulotukeen. Kaupungeilla on jonkin verran erilaisia käytäntöjä siinä, mihin tarkoituksiin myönnetään täydentävää tai ehkäisevää toimeentulotukea.

Kunta määrittelee ehkäisevän toimeentulotuen myöntämisperusteet. Sitä voidaan myöntää muun muassa tuensaajan aktivointia tukeviin toimenpiteisiin, akuuteista kriisitilanteista selviytymiseen tai taloudellisen tilanteen heikentymisestä aiheutuvien vaikeuksien lieventämiseen. Kunta myöntää kiireellisen ehkäisevän toimeentulotuen virka-ajan ulkopuolella.

Jako täydentävän ja ehkäisevän toimeentulotuen välillä ei ole ollut kovin selkeä perustoimeentulotuen Kela-siirtoa koskevan lakimuutoksen jälkeen. Koska täydentävän ja ehkäisevän toimeentulotuen myöntämistä ei ole tarkasti määritelty laissa, antaa se mahdollisuuden erilaisiin tulkitoihin kuntien välillä. Osa ennen täydentävänä toimeentulotukena myönnetystä tuesta on lakimuutoksen jälkeen myönnetty ehkäisevänä toimeentulotukena.

Täydentävää toimeentulotukea sai kuutoskaupungeissa vuonna 2019 yhteensä 32 228 kotitaloutta. Täydentävää toimeentulotukea saaneiden kotitalouksien lukumäärä laski 3,6 prosenttia edellisvuodesta. Ehkäisevää toimeentulotukea sai kuutoskaupungeissa vuonna 2019 yhteensä 19 226 kotitaloutta, mikä on 3,6 prosenttia enemmän kuin edellisvuonna.

Kuutoskaupunkien (pl. Vantaa) täydentävää ja/tai ehkäisevää toimeentulotukea saaneiden kotitalouksien päämiehistä 16 prosenttia oli alle 25-vuotiaita ja 29,5 prosenttia 50 vuotta täyttäneitä. Turussa oli eniten vanhempia tuensajia ja Oulussa nuorten tuensajien osuus oli suurin.

Taulukko 13. Vuonna 2019 täydentävää ja/tai ehkäisevää toimeentulotukea saaneet kotitaloudet ja henkilöt (luvut ilman pakolaisia, turvapaikanhakijoita ja paluumuuttajia)¹

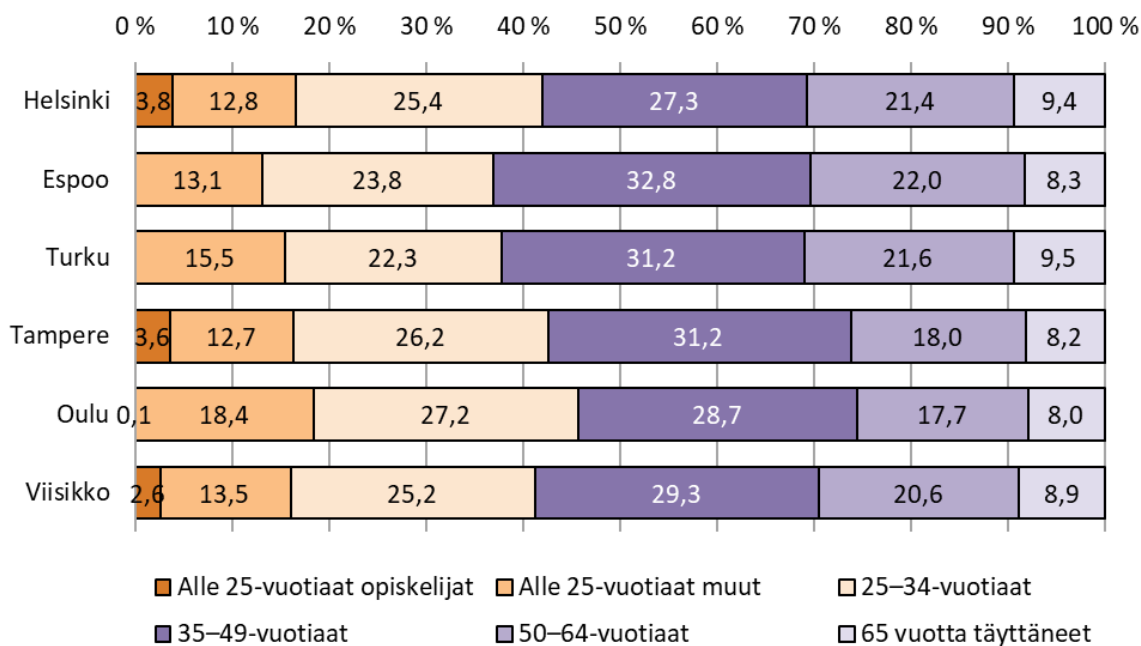
TÄYDENTÄVÄ TOIMEENTULOTUKI				
	Kotitalouksia yhteensä	Muutos (%) vuodesta 2018	Henkilöitä yhteensä	Muutos (%) vuodesta 2018
Helsinki	13 897	-6,2	23 465	-6,5
Espoo	4 432	-4,2	9 121	-2,8
Vantaa ²	4 705	5,4
Turku	2 025	-9,5	3 618	-10,8
Tampere	4 571	-0,5	8 077	-2,1
Oulu	2 598	-4,4	4 372	-5,0
Kuusikko²	32 228	-3,6	48 653	-5,3
EHKÄISEVÄ TOIMEENTULOTUKI				
	Kotitalouksia yhteensä	Muutos (%) vuodesta 2018	Henkilöitä yhteensä	Muutos (%) vuodesta 2018
Helsinki	9 082	1,3	14 138	-6,4
Espoo	3 205	13,0	5 605	11,8
Vantaa ²	2 310	6,5
Turku	1 603	2,6	2 504	-1,0
Tampere	2 500	-2,5	3 977	-5,8
Oulu	526	15,9	1 002	21,9
Kuusikko²	19 226	3,6	27 226	-1,7

¹Vantaan luvuissa ovat mukana pakolaiset, turvapaikanhakijat ja paluumuuttajat.

² Kuusikon muutos-% edellisvuoteen verrattuna toimeentulotukea saaneiden henkilöiden osalta on laskettu ilman Vantaata.

.. Tietoa ei saatavissa.

Kuvio 5. Täydentävää ja/tai ehkäisevää toimeentulotukea saaneet kotitaloudet päämiehen iän mukaan vuonna 2019 (luvut ilman pakolaisia, turvapaikanhakijoita ja paluumuuttajia)¹



¹ Tietoa ei ole saatavissa Vantaalta.

7 YHTEENVETO

Aikuissosiaalityön ydin rakentuu ihmisten perustarpeista (toimeentulo ja talous, asuminen, toimintakyky ja hyvinvointi, ihmissuhteet sekä osallistuminen ja kuntoutuminen) huolehtimisesta ja arjen sujumisen tukemisesta. Erityisesti kriisiaikoina, kuten taloudellisen taantuman, laman tai epidemian aiheuttaman poikkeustilan aikana aikuissosiaalityön rooli korostuu. Aikuissosiaalityö huolehtii poikkeusoloissa mm. väestön ruokahuollosta, kriisimajoituksesta, virka-ajan päivystyksestä ja yleisestä sosiaalialan neuvonnasta.

Aikuissosiaalityön tehtävänä on konkreettisen kuin psykososiaalisen tuenkin muodossa valaa uskoa toivoa ihmisten tulevaisuuteen ja vaikeistakin elämätilanteista, kuten työttömyydestä ja taloudellisista ja sosiaalisista ongelmista selviämiseen. Erilaisissa erityistilanteissa testataan yhteiskunnan, aikuissosiaalityön ja sen rakenteiden ja ennen kaikkea ihmisten psyykinen palautumiskyky. Näihin molempiin pystytään vaikuttamaan ammattitaitoisella sosiaalityöllä ja sen johtamisella.

Aikuissosiaalityön asiakkuuteen hakeudutaan edelleen useimmiten Kelan kautta perustarpeisiin liittyviin velkoihin ja muihin taloudellisiin ongelmiin liittyen, kun ihminen ei perustoimeentulotuen saamisesta huolimatta selviydy arjen välttämättömistään menoista. Vuonna 2019 Kelan myöntämää perustoimeentulotukea sai kuutoskaupungeissa yhteensä 118 701 kotitaloutta, mikä on 2,1 prosenttia vähemmän kuin edellisvuonna. Tulottomien osuus perustoimeentulotuen saajista on suuri ja nämä tuensaajat ovat pääasiassa aikuissosiaalityön asiakkaita. Kunnan myöntämää täydentävää toimeentulotuen sai 32 228 kotitaloutta ja ehkäisevää toimeentulotukea 19 226 kotitaloutta.

Pelkästään toimeentulotuen myöntäminen ei kuitenkaan ole yleensä riittävä keino auttaa asiakkaita hankalista taloustilanteista eteenpäin. Sosiaalityössä onkin syntynyt tarve kehittää talous- ja sosiaalityön osaamista asiakkaiden taloudellisen toimintakykyisyyden vahvistamiseksi. Talous- ja sosiaalityössä yhdistyvät asianajotyö, erilaiset työmenetelmät ja asiakkaiden kohtaaminen. Täydentävän ja ehkäisevän toimeentulotuen myöntämisen ja taloussosiaalityön ohella aikuissosiaalityö tarjoaa myös asiakkaan varojen välitystä sosiaalityön palveluna sekä sosiaalista luototusta.

Sosiaali- ja terveysministeriön on tehnyt aikuisten parissa tehtävän sosiaalityön tulevaisuudesta selvityksen, jonka tavoitteena oli kirkastaa aikuissosiaalityön tulevaisuuden visiota sekä valmistella tiekartta ja toimenpide-ehdotuksia aikuissosiaalityön roolista ja tehtävistä yhteiskunnassa, yhteisöissä ja yksilöiden kohdalla. Sosiaalityön tulevaisuuden tiekartan teemat jakautuvat neljään osaan: osaava ja vaikuttava sosiaalityö, kumppanuuksia rakentava sosiaalityö, osallistava ja valtaistava sosiaalityö sekä ilmiölähtöinen ja yhteiskunnassa vaikuttava sosiaalityö. Uudistuvat sosiaalityön palvelut toteuttavat samanaikaisesti osallisuuden, toimintakyvyn, osaamisen ja työllisyyden tavoitteita. (STM 2019)

LÄHTEET

ARA (2020). Asunnottomat 2019. Asumisen rahoitus- ja kehittämiskeskus, selvitys 2/2020. Osoitteessa <https://www.ara.fi/download/noname/%7BFFDF6EB6-AC9A-4776-8F67-613D2EC07023%7D/155879>

ARA (2019). Asumisneuvonta Suomessa. <https://www.ara.fi/download/noname/%7B96F10A1A-248F-486E-8F83-C2E73186F8AC%7D/146422>

Jokela Merita; Kivipelto Minna; Ylikännö Minna: Toimeentulotuelta sosiaalityön asiakkaaksi - Sosiaalityöhön ohjaaminen Kelan ja kunnan rajapinnassa. Terveiden ja hyvinvoinnin laitos (THL). Työpaperi 26/2019. Helsinki 2019.

Karjalainen Sirpa; Viitasalo Katri; Zechner Minna (toim.). Avauksia taloussosiaalityöstä (2019). Osoitteessa <https://jyx.jyu.fi/bitstream/handle/123456789/64919/978-951-39-7780-1.pdf?sequence=2&isAllowed=y>

Kela (2020). Kelasto-tietokanta, toimeentulotuen tilastot. Osoitteessa http://www.kela.fi/tilastotietokanta-kelasto_sisallysluettelo#Toimeentulotuki

PRO SOS –hanke (2019). Osoitteessa Aikuissosiaalityö. Osoitteessa <http://www.prosos.fi/wp-content/uploads/2019/06/Aikuissosiaality%C3%B6site.pdf>

Sosiaali- ja terveysministeriö (2019). Tiekartta 2030. Aikuisten parissa tehtävän sosiaalityön tulevaisuus selvitys. Osoitteessa https://julkaisut.valtioneuvosto.fi/bitstream/handle/10024/161612/R41_19_Tiekartta_2030.pdf?sequence=1&isAllowed=y

Työ- ja elinkeinoministeriö (2020). Työnvälitystilasto. Osoitteessa <https://tem.fi/tyollisyyskat-saus-ja-tyonvalitystilasto>.

Valtioneuvosto (2019). Pääministeri Sanna Marinin hallituksen ohjelma 10.12.2019. Osallistava ja osaava Suomi – sosiaalisesti, taloudellisesti ja ekologisesti kestävä yhteiskunta. Osoitteessa http://julkaisut.valtioneuvosto.fi/bitstream/handle/10024/161931/VN_2019_31.pdf?sequence=1&isAllowed=y

Ympäristöministeriö (2019). Asunnottomuusohjelmien arviointi Ohjelmista asunnottomuustyön vakiinnuttamiseen. Osoitteessa http://julkaisut.valtioneuvosto.fi/bitstream/handle/10024/161686/YM_11_2019_Asunnottomuusohjelmien%20arviointi.pdf?sequence=1&isAllowed=y

Lainsäädäntö:

HE 358/2014. Hallituksen esitys eduskunnalle laeiksi toimeentulotuesta annetun lain ja kunnan peruspalvelujen valtionosuudesta annetun lain muuttamisesta.

11.6.1999/731. Suomen perustuslaki.

30.12.2014/1301. Sosiaalihuoltolaki.

30.12.1997/1412. Laki toimeentulotuesta.

LIITTEET

Raportin taulukot ja kuvat voi tarvittaessa pyytää saavutettavassa muodossa sähköpostilla: kuusikko@hel.fi

Liite 1 Määritelmät 2019 ja tilastojen laatu

Raportissa käytettyjen tietojen lähteet

Raportin perustoimeentulotuen tilastotiedot on kerätty Kelan tietokannasta. Aikuissosiaalityön tiedot sekä täydentävän ja ehkäisevän toimeentulotuen tiedot on kerätty kuntien omista tietojärjestelmistä. Ehkäisevän ja täydentävän toimeentulotuen kustannustiedot ovat kuntien kirjanpidosta. Työttömyystiedot on poimittu Työ- ja elinkeinoministeriön Työnvälitystilastosta ja asunnottomuustiedot ARA:n Asunnottomat 2019 -selvityksestä (2/2020).

TOIMEENTULOTUEN TIEDONKERUUN MÄÄRITELMÄT 2019 JA TILASTOJEN LAATU

Tilastotietojen vertailtavuus ja luotettavuus

Perustoimeentulotuen kotitalous- ja henkilötiedot on poimittu Kelan tietokannasta ja tiedot ovat vertailukelpoisia Kuusikko-kuntien kesken. Kuntien toimeentulotuen asiakasrekistereistä poimittujen tietojen vertailukelpoisuudessa on otettava huomioon se, että osassa Kuusikko-kuntia ko. tilastot eivät sisällä tukea saaneita pakolaisia, paluumuuttajia ja turvapaikan hakijoita ja toisissa kunnissa nämä ryhmät sisältyvät tilastoihin.

Toimeentulotuen kustannustiedot ovat vertailun kannalta riittävän yhdenmukaisesti ilmoitettuja.

ELY-keskusten työllisyyskatsaukset antavat luotettavan tiedon työttömiksi työnhakijoiksi poikkeileikkaustilanteessa rekisteröityjen henkilöiden määrästä.

Määritelmät

Toimeentulotuella tarkoitetaan toimeentulotukilain (1412/1997) mukaan kunnan varoista suoritettua viimesijaista taloudellista tukea kotitaloudelle silloin, kun henkilö tai perhe ei voi saada riittävää toimeentuloaan ansiotyöllään, yrittäjätoiminnallaan, varoistaan, ensisijaisten etuuksien avulla ym. tavalla.

Päätäessään toimeentulotuen myöntämisestä päättävä viranomainen voi samalla tietyin perustein määrätä, että toimeentulotuki tai osa siitä peritään takaisin (Laki toimeentulotuesta 1412/1997 20-23§).

Toimeentulotukea voidaan myöntää kunnan päättämin perustein ehkäisevänä toimeentulotukena. Sen tarkoituksena on edistää henkilön ja perheen sosiaalista turvallisuutta ja omatoimista suoriutumista sekä ehkäistä syrjäytymistä ja pitkäaikaista riippuvuutta toimeentulotuesta.

Toimeentulotuen **asiakkaita** tarkastellaan kotitalouksina ja henkilöinä.

Kotitalouden muodostavat yksinäinen henkilö tai yhdessä asuvat perheenjäsenet. Avioliitto ja rekisteröity parisuhde rinnastetaan avioliittoon. 18 vuotta täyttänyt tuensaaja muodostaa oman kotitalouden, vaikka asuisikin vanhempien luona.

Myös alle 18-vuotiaiden toimeentulotuen saajien katsotaan asuvan itsenäisessä kotitaloudessa, jos heillä on oma perhe tai he ovat vanhemmistaan taloudellisesti riippumattomia eivätkä asu vanhempiensa kanssa.

Toimeentulotukilaissa **perheellä** tarkoitetaan yhteistaloudessa asuvia vanhempia, vanhemman alaikäistä lasta ja ottolasta, aviopuolisoita, sekä avioliitonomaisissa olosuhteissa eläviä miestä ja naista (1412/1997 3§).

Lain mukaan toimeentulotukea myönnettäessä perheen kaikkia jäseniä pidetään toimeentulotuen saajina (Laki toimeentulotuesta 1412/1997 3§) ja käsitellään tässä raportissa **henkilöinä**.

Asiakas- ja kustannustietojen keruu

Kotitaloudet, henkilöt ja kustannukset eritellään kahdella tavalla:

Kaikki kotitaloudet, henkilöt ja kustannukset perustoimeentulotuesta, täydentävästä toimeentulotuesta sekä ehkäisevästä toimeentulotuesta sisältäen myös pakolaisten, turvapaikanhakijoiden ja paluumuuttajien määrän ja heidän kunnalle aiheuttamat toimeentulotuen kustannukset, jotka valtio korvaa kunnille.³

Kotitaloudet, henkilöt ja kustannukset perustoimeentulotuesta, täydentävästä toimeentulotuesta sekä ehkäisevästä toimeentulotuesta **ilman pakolaisia, paluumuuttajia ja turvapaikanhakijoita**.

Asiakastiedot

Kotitalouksien määrä

Kotitaloudet, joille on myönnetty toimeentulotukea vuoden aikana. Sama kotitalous on mukana vain kerran. Mukana ovat kotitaloudet, joille on tehty myönteinen tai osittain myönteinen toimeentulotuen päätös.

Kotitalouksien lukumäärään eivät sisälly toimeentulotukea hakeneet kotitaloudet, joille tukea ei ole myönnetty.

Henkilöiden määrä

³ Valtion korvauksen piirissä ovat seuraavien ryhmien toimeentulotukimenot:

- pakolainen: valtio korvaa kolmen ensimmäisen vuoden ajalta kaikki menot sisältäen toimeentulotuen
- paluumuuttaja: valtio korvaa puolen vuoden menot ja eläkeläisten sekä vammaisten osalta viiden vuoden menot sisältäen toimeentulotuen
- turvapaikanhakija: valtio korvaa kaikki kustannukset siihen asti, kunnes turvapaikka-anomus on käsitelty

Toimeentulotuesta osalliseksi tulleet henkilöt eli toimeentulotuen laskelman perusteena olevien henkilöiden lukumäärä. Sama henkilö on mukana vain kerran.

Muut asiakastiedot

Toimeentulotuen päätösten määrä vuoden aikana

Toimeentulotuen päätösten määrä vuoden aikana erittelyllä kielteiset ja myönteiset päätökset. Osittain myönteiset päätökset sisältyvät myönteisiin päätöksiin.

Uusi asiakas

Kotitalous, joka ei saanut toimeentulotukea viimeisen 12 kuukauden aikana.

Kustannustiedot

Sisältää perustoimeentulotuen, täydentävän toimeentulotuen ja ehkäisevän toimeentulotuen kustannukset sekä kuntouttavaan työtoimintaan osallistuvalla henkilöllä toimeentulotuesta maksettavan toimintarahaa ja matkakorvaukset. Takaisin perinnän osuutta ei vähennetä kustannuksista. Hallinnolliset kustannukset eivät sisälly kustannuksiin.

Lastensuojelulain mukaista taloudellista tukea ei lasketa kustannuksiin.

Muut kustannustiedot

Takaisin peritty toimeentulotuki

Päätöksiin perustuva takaisin peritty toimeentulotuki, sisältäen pakolaisilta, paluumuuttajilta ja turvapaikanhakijoilta takaisin perityn toimeentulotuen.

Kustannukset/väestö

Toimeentulotuen kustannukset (euroa) / Kunnan väestö kyseisen vuoden lopussa.

Liite 2A Toimeentulotuen perusosan määrät 1.1.2019 lukien

TOIMEENTULOTUEN PERUSOSIEN MÄÄRÄT 1.1.2019 LÄHTIEN

Tuen saaja	Euroa/kk	Euroa/pv ¹
Yksin asuva²	497,29	16,58
Yksinhuoltaja	547,02	18,23
Muu 18 vuotta täyttänyt		
Avio- ja avopuolisot kumpikin	422,70	14,09
Vanhempansa tai vanhempiensa luona asuva		
18 vuotta täyttänyt henkilö	363,02	12,10
10-17-vuotias lapsi		
10-17-vuotias 1. lapsi	348,10	11,60
10-17-vuotias 2. lapsi	323,24	10,77
10-17-vuotias 3. lapsi jne	298,37	9,95
Alle 10-vuotias lapsi		
Alle 10-vuotias 1. lapsi	313,29	10,44
Alle 10-vuotias 2. lapsi	288,43	9,61
Alle 10-vuotias 3. lapsi jne	263,56	8,79

¹ Kun toimeentulotukea myönnetään lyhyemmäksi ajaksi kuin kuukaudeksi (toimeentulotukilaki 15 §), toimeentulotuen perusosan määrä päivää kohti on laskettu jakamalla kuukausimäärä kolmellakymmenellä

² Sekä yhdessä 18 vuotta täyttäneen lapsensa kanssa asuva vanhempi, joka ei ole avioliitossa tai elä toimeentulotukilain

3 § 1 momentin mukaisissa avioliitonomaisissa olosuhteissa (toimeentulotukilaki 9 §)

Lähde: STM/Kuntainfo 16/2018 (27.12.2018)

Liite 2B Toimeentulotuen perusosan määrät 1.1.2018 lukien

TOIMEENTULOTUEN PERUSOSIEN MÄÄRÄT 1.1.2018 LÄHTIEN

Tuen saaja	Euroa/kk	Euroa/pv ¹
Yksin asuva²	491,21	16,38
Yksinhuoltaja	540,33	18,02
Muu 18 vuotta täyttänyt		
Avio- ja avopuolisot kumpikin	417,53	13,92
Vanhempansa tai vanhempiensa luona asuva		
18 vuotta täyttänyt henkilö	358,58	11,96
10-17-vuotias lapsi		
10-17-vuotias 1. lapsi	343,85	11,46
10-17-vuotias 2. lapsi	319,29	10,65
10-17-vuotias 3. lapsi jne	294,73	9,83
Alle 10-vuotias lapsi		
Alle 10-vuotias 1. lapsi	309,46	10,32
Alle 10-vuotias 2. lapsi	284,90	9,50
Alle 10-vuotias 3. lapsi jne	260,34	8,68

¹ Kun toimeentulotukea myönnetään lyhyemmäksi ajaksi kuin kuukaudeksi (toimeentulotukilaki 15 §), toimeentulotuen perusosan määrä päivää kohti on laskettu jakamalla kuukausimäärä kolmellakymmenellä

² Sekä yhdessä 18 vuotta täyttäneen lapsensa kanssa asuva vanhempi, joka ei ole avioliitossa tai elä toimeentulotukilain

³ § 1 momentin mukaisissa avioliitonomaisissa olosuhteissa (toimeentulotukilaki 9 §)

Lähde: STM/Kuntainfo 1/2018 (5.1.2018)

Liite 3A Kuutoskaupunkien aikuissosiaalityön asiakkaat iän mukaan vuonna 2019

Aikuissosiaalityön asiakkaat	Helsinki	Espoo	Vantaa	Turku	Tampere	Oulu	Kuusikko
Alle 25-vuotiaat	2 678	1 427	2 042	775	1 068	912	8 902
25 - 44 -vuotiaat	7 970	3 455	2 910	1 774	2 203	1 972	20 284
45 - 64 -vuotiaat	5 866	1 976	1 665	1 002	1 051	637	12 197
Yli 64-vuotiaat	1 316	406	140	401	411	54	2 728
Kaikki yhteensä	17 830	7 264	6 757	3 952	4 733	3 575	44 111
<i>Asiakkaiden ikäjakauma %</i>							
Alle 25-vuotiaat	15,0	19,6	30,2	19,6	22,6	25,5	20,2
25 - 44 -vuotiaat	44,7	47,6	43,1	44,9	46,5	55,2	46,0
45 - 64 -vuotiaat	32,9	27,2	24,6	25,4	22,2	17,8	27,7
Yli 64-vuotiaat	7,4	5,6	2,1	10,1	8,7	1,5	6,2
Kaikki yhteensä	100,0	100,0	100,0	100,0	100,0	100,0	100,0

Liite 3B Kuutoskaupunkien aikuissosiaalityön asiakkaat äidinkielen mukaan vuonna 2019

Aikuissosiaalityön asiakkaat	Helsinki	Espoo	Vantaa	Turku	Tampere	Oulu	Kuusikko
Suomen- ja saamenkieliset	11 015	4 031	3 768	2 707	..	3 210	24 731
Ruotsinkieliset	382	185	66	67	..	11	711
Vieraskieliset	5 596	2 585	2 317	931	..	316	11 745
Tieto äidinkielestä puuttuu	837	463	493	247	..	38	2 078
Kaikki yhteensä	17 830	7 264	6 644	3 952	..	3 575	39 265
<i>Aikuissosiaalityön asiakkaat, %</i>							
Suomen- ja saamenkieliset	61,8	55,5	56,7	68,5	..	89,8	63,0
Ruotsinkieliset	2,1	2,5	1,0	1,7	..	0,3	1,8
Vieraskieliset	31,4	35,6	34,9	23,6	..	8,8	29,9
Tieto äidinkielestä puuttuu	4,7	6,4	7,4	6,3	..	1,1	5,3
Kaikki yhteensä	100,0	100,0	100,0	100,0	..	100,0	100,0

Liite 4 Kuutoskaupunkien ja koko Suomen työttömyystietoja 31.12.2019

	Helsinki	Espoo	Vantaa	Turku	Tampere	Oulu	Kuusikko	Suomi
Työttömyysaste (%)	9,2	7,7	8,9	11,5	11,6	12,0	10,2	9,8
Työttömät työnhakijat yhteensä (lkm)	31 715	11 074	10 516	10 888	13 662	11 727	89 582	257 694
<i>joista pitkäaikaistyöttömiä (%)</i>	33,1	31,0	22,0	25,2	21,7	25,7	27,8	24,4
<i>joista rakennetyöttömiä (%)</i>	59,9	59,3	55,1	59,4	57,9	53,7	58,1	55,0
<i>joista alle 25-vuotiaita (%)</i>	7,3	8,3	11,1	12,4	14,9	17,4	11,0	12,7
<i>joista yli 50-vuotiaita (%)</i>	35,8	35,1	32,1	30,7	26,9	28,0	32,3	36,9
<i>joista ulkomaan kansalaisia (%)</i>	18,9	23,5	26,0	15,7	10,0	5,2	16,8	10,6
Muutos v. 2018-2019 (%)								
Työttömyysaste (%-yks.)	-0,1	-0,2	0,2	-0,7	0,4	0,0	0,3	0,1
Työttömät työnhakijat yhteensä (lkm)	-115	-161	322	-552	669	-40	123	1 190
<i>Työttömät työnhakijat yhteensä (%)</i>	-0,4	-1,4	3,2	-4,8	5,1	-0,3	0,1	0,5
<i>Pitkäaikaistyöttömät (%)</i>	-1,2	-2,2	-2,8	-20,0	-13,2	-13,6	-7,0	-5,7
<i>Rakennetyöttömät (%)</i>	-3,3	-4,0	-1,8	-11,8	2,1	-9,5	-4,4	-6,0
<i>Alle 25-vuotiaat (%)</i>	-2,9	-4,4	0,7	-6,1	2,1	-5,0	-2,5	-1,8
<i>Yli 50-vuotiaat (%)</i>	2,9	-0,6	0,8	-6,5	6,4	-0,9	1,0	0,1
<i>Ulkomaan kansalaiset (%)</i>	-5,1	-6,5	2,9	-0,3	6,5	6,3	-2,0	-1,5

Lähde: StatFin - Työnvälitystilasto (TEM)

Liite 5 Kelasta kuntiin lähetetyt palvelutarveilmoitukset, ilmoitustyyppi ja ikä ilmoituskuukauden lopussa vuonna 2019

KAIKKI YHTEENSÄ												
	Helsinki		Espoo		Vantaa		Turku		Tampere		Oulu	
Ikäryhmä	Asiakkaiden lukumäärä	Ilmoitusten lukumäärä	Asiakkaiden lukumäärä	Ilmoitusten lukumäärä	Asiakkaiden lukumäärä	Ilmoitusten lukumäärä	Asiakkaiden lukumäärä	Ilmoitusten lukumäärä	Asiakkaiden lukumäärä	Ilmoitusten lukumäärä	Asiakkaiden lukumäärä	Ilmoitusten lukumäärä
Yhteensä	11 430	18 381	3 835	5 985	4 957	8 178	2 870	4 716	4 882	7 863	3 097	5 166
0-19 v	821	1 086	297	375	382	550	252	352	328	419	266	389
20-24 v	1 584	2 379	625	900	752	1 137	606	984	910	1 314	657	1 072
25-29 v	1 405	2 233	549	862	650	1 080	387	674	696	1 122	478	796
30-34 v	1 291	2 132	447	665	606	973	292	552	612	958	335	551
35-39 v	1 173	1 956	395	634	538	893	272	440	503	782	281	443
40-44 v	998	1 639	365	631	436	760	208	350	433	710	244	394
45-49 v	839	1 377	278	415	357	600	157	256	341	521	173	289
50-54 v	968	1 578	288	494	375	609	184	264	318	543	184	303
55-59 v	825	1 366	218	344	300	482	154	237	284	498	136	222
60-64 v	546	831	148	210	200	305	100	151	182	305	126	212
65-69 v	370	568	109	177	151	242	96	125	120	220	109	181
70-74 v	333	466	98	144	145	251	97	143	106	186	82	152
75-79 v	230	347	45	66	70	126	36	62	48	107	38	65
yli 79 v	293	423	50	68	104	170	85	126	90	178	62	97
ILMOITUSTYYPPI : HAKEMUS												
	Helsinki		Espoo		Vantaa		Turku		Tampere		Oulu	
Ikäryhmä	Asiakkaiden lukumäärä	Ilmoitusten lukumäärä	Asiakkaiden lukumäärä	Ilmoitusten lukumäärä	Asiakkaiden lukumäärä	Ilmoitusten lukumäärä	Asiakkaiden lukumäärä	Ilmoitusten lukumäärä	Asiakkaiden lukumäärä	Ilmoitusten lukumäärä	Asiakkaiden lukumäärä	Ilmoitusten lukumäärä
Yhteensä	5 658	7 618	1 889	2 425	2 667	3 784	1 413	1 889	3 247	4 764	1 986	2 887
0-19 v	172	198	56	62	123	179	46	52	117	131	75	84
20-24 v	391	459	160	178	222	281	120	141	357	429	237	301
25-29 v	600	732	253	301	330	429	126	161	419	542	272	361
30-34 v	599	793	230	287	308	418	146	193	423	578	229	319
35-39 v	627	839	223	289	317	434	159	208	377	545	220	297
40-44 v	547	775	216	269	266	404	127	177	348	509	207	291
45-49 v	485	672	157	203	209	281	102	139	278	398	146	231
50-54 v	565	795	172	227	212	313	128	168	256	400	154	240
55-59 v	508	689	127	171	191	261	114	154	241	355	114	169
60-64 v	356	487	87	118	140	189	74	103	152	252	114	181
65-69 v	275	376	85	126	125	183	88	109	111	202	93	148
70-74 v	251	333	75	100	125	192	87	123	93	166	76	130
75-79 v	156	213	33	46	60	100	34	56	45	98	33	52
yli 79 v	199	257	36	48	82	120	74	105	76	159	54	83

JATKUU Liite 5 Kelasta kuntiin lähetetyt palvelutarveilmoitukset, ilmoitustyyppi ja ikä ilmoituskuukauden lopussa vuonna 2019

ILMOITUSTYYPPI: ALENNETTU PERUSOSA												
	Helsinki		Espoo		Vantaa		Turku		Tampere		Oulu	
Ikäryhmä	Asiakkaiden lukumäärä	Ilmoitusten lukumäärä	Asiakkaiden lukumäärä	Ilmoitusten lukumäärä	Asiakkaiden lukumäärä	Ilmoitusten lukumäärä	Asiakkaiden lukumäärä	Ilmoitusten lukumäärä	Asiakkaiden lukumäärä	Ilmoitusten lukumäärä	Asiakkaiden lukumäärä	Ilmoitusten lukumäärä
Yhteensä	2 162	4 533	687	1 479	926	1 806	801	1 758	706	1 515	580	1 114
0-19 v	169	275	54	87	73	115	91	150	48	85	63	109
20-24 v	565	1 001	197	349	256	431	286	549	219	415	245	433
25-29 v	469	880	162	311	177	337	186	382	178	393	147	273
30-34 v	320	675	70	141	131	253	94	262	108	227	61	124
35-39 v	233	500	65	147	99	207	68	137	61	118	41	87
40-44 v	156	356	55	142	65	149	45	119	37	91	16	40
45-49 v	106	260	35	76	63	126	26	68	23	44	11	20
50-54 v	100	262	33	135	52	96	15	32	24	55	7	12
55-59 v	93	267	28	71	26	65	20	42	22	84	5	13
60-64 v	28	57	10	16	16	27	5	17	alle 4	alle 4	alle 4	alle 4
65-69 v	0	0	alle 4	4	0	0	0	0	0	0	0	0
ILMOITUSTYYPPI: SOSIAALITYÖN TARVE												
	Helsinki		Espoo		Vantaa		Turku		Tampere		Oulu	
Ikäryhmä	Asiakkaiden lukumäärä	Ilmoitusten lukumäärä	Asiakkaiden lukumäärä	Ilmoitusten lukumäärä	Asiakkaiden lukumäärä	Ilmoitusten lukumäärä	Asiakkaiden lukumäärä	Ilmoitusten lukumäärä	Asiakkaiden lukumäärä	Ilmoitusten lukumäärä	Asiakkaiden lukumäärä	Ilmoitusten lukumäärä
Yhteensä	3 427	4 236	1 033	1 294	1 367	1 700	471	537	647	745	613	717
0-19 v	214	231	70	76	93	100	35	35	40	41	74	81
20-24 v	272	307	104	123	137	167	76	86	100	113	109	128
25-29 v	370	426	129	158	188	233	67	75	101	115	90	108
30-34 v	391	472	123	151	174	207	48	53	80	87	69	77
35-39 v	357	449	118	141	148	177	51	60	56	63	42	47
40-44 v	305	374	112	168	128	146	32	33	55	68	45	52
45-49 v	266	339	81	98	117	146	26	30	42	48	30	34
50-54 v	337	411	89	105	102	135	48	51	50	63	42	45
55-59 v	282	349	72	82	93	123	23	28	37	41	34	38
60-64 v	208	262	53	64	58	75	21	24	34	42	24	27
65-69 v	143	188	35	45	49	57	15	16	16	17	26	32
70-74 v	107	129	33	44	39	59	14	20	20	20	18	22
75-79 v	100	133	16	20	18	25	4	6	6	9	10	13
yli 79 v	118	166	14	19	34	50	13	20	15	18	10	13

JATKUU Liite 5 Kelasta kuntiin lähetetyt palvelutarveilmoitukset, ilmoitustyyppi ja ikä ilmoituskuukauden lopussa vuonna 2019

ILMOITUSTYYPPI: ALLE 25-VUOTIAS TYÖTÖN, 4kk TOIMEENTULOTUKEA												
	Helsinki		Espoo		Vantaa		Turku		Tampere		Oulu	
Ikäryhmä	Asiakkaiden lukumäärä	Ilmoitusten lukumäärä	Asiakkaiden lukumäärä	Ilmoitusten lukumäärä	Asiakkaiden lukumäärä	Ilmoitusten lukumäärä	Asiakkaiden lukumäärä	Ilmoitusten lukumäärä	Asiakkaiden lukumäärä	Ilmoitusten lukumäärä	Asiakkaiden lukumäärä	Ilmoitusten lukumäärä
Yhteensä	953	953	377	377	389	389	316	316	491	491	318	318
0-19 v	348	348	133	133	137	137	107	107	142	142	110	110
20-24 v	598	598	241	241	250	250	205	205	346	346	206	206
25-29 v	7	7	alle 4	alle 4	alle 4	alle 4	4	4	alle 4	alle 4	alle 4	alle 4
ILMOITUSTYYPPI: 25-VUOTTA TÄYTTÄNYT, 12kk TOIMEENTULOTUKEA												
	Helsinki		Espoo		Vantaa		Turku		Tampere		Oulu	
Ikäryhmä	Asiakkaiden lukumäärä	Ilmoitusten lukumäärä	Asiakkaiden lukumäärä	Ilmoitusten lukumäärä	Asiakkaiden lukumäärä	Ilmoitusten lukumäärä	Asiakkaiden lukumäärä	Ilmoitusten lukumäärä	Asiakkaiden lukumäärä	Ilmoitusten lukumäärä	Asiakkaiden lukumäärä	Ilmoitusten lukumäärä
Yhteensä	921	921	336	336	435	435	191	191	278	278	115	115
25-29 v	167	167	77	77	68	68	50	50	59	59	51	51
30-34 v	176	176	71	71	85	85	40	40	57	57	30	30
35-39 v	155	155	51	51	68	68	31	31	53	53	12	12
40-44 v	129	129	46	46	58	58	20	20	36	36	10	10
45-49 v	104	104	37	37	46	46	18	18	27	27	alle 4	alle 4
50-54 v	108	108	24	24	64	64	12	12	21	21	6	6
55-59 v	60	60	19	19	33	33	13	13	18	18	alle 4	alle 4
60-64 v	22	22	11	11	13	13	7	7	7	7	alle 4	alle 4
ILMOITUSTYYPPI: MAAHANMUUTTAJA, yli 2kk TOIMEENTULOTUKEA												
	Helsinki		Espoo		Vantaa		Turku		Tampere		Oulu	
Ikäryhmä	Asiakkaiden lukumäärä	Ilmoitusten lukumäärä	Asiakkaiden lukumäärä	Ilmoitusten lukumäärä	Asiakkaiden lukumäärä	Ilmoitusten lukumäärä	Asiakkaiden lukumäärä	Ilmoitusten lukumäärä	Asiakkaiden lukumäärä	Ilmoitusten lukumäärä	Asiakkaiden lukumäärä	Ilmoitusten lukumäärä
Yhteensä	120	120	74	74	64	64	25	25	70	70	15	15

Liite 6 Kelan ja kuntien myöntämän toimeentulotuen asiakkaat vuonna 2019

VUODEN 2019 AIKANA TOIMEENTULOTUKEA SAANEET KOTITALOUDET	HELSINKI ³	ESPOO	VANTAA ⁴	TURKU ⁴	TAMPERE	OULU	KUUSIKKO
Kelan myöntämä toimeentulotuki							
Perustoimeentulotukea saaneet yhteensä²	44 341	14 919	16 842	12 758	18 634	11 207	118 701
Uudet kotitaloudet	12 357	4 018	4 521	4 188	5 508	3 871	34 463
Kunnan myöntämä toimeentulotuki							
Täydentävää toimeentulotukea saaneet yhteensä	13 897	4 432	4 705	2 025	4 571	2 598	32 228
Uudet kotitaloudet	6 824	2 006	2 540	1 375	12 745
Ehkäisevää toimeentulotukea saaneet yhteensä	9 082	3 205	2 310	1 603	2 500	526	19 226
Uudet kotitaloudet	5 683	1 869	1 616	284	9 452
Muuta toimeentulotukea saaneet yhteensä	3 510	893	2 235	796	4 184	388	12 006
Uudet kotitaloudet	1 382	493	1 345	388	3 608
<i>1 = Luvut sisältävät kaikki kotitaloudet ja henkilöt.</i>							
<i>2 = Luvut eivät sisällä pakolaisia, paluumuuttajia ja turvapaikanhakijoita.</i>	2	2	1	2	2	2	..
VUODEN 2019 AIKANA TOIMEENTULOTUKEA SAANEET HENKILÖT (kaikki toimeentulotukea saavissa kotitalouksissa asuvat henkilöt)							
Kelan myöntämä toimeentulotuki							
Perustoimeentulotukea saaneet²	65 293	24 191	26 697	18 202	25 501	15 285	175 169
Kunnan myöntämä toimeentulotuki							
Täydentävää toimeentulotukea saaneet	23 465	9 121	..	3 618	8 077	4 372	48 653
Uudet henkilöt	..	3 927	3 731	2 193	9 851
Ehkäisevää toimeentulotukea saaneet	14 138	5 605	..	2 504	3 977	1 002	27 226
Uudet henkilöt	..	3 481	2 389	529	6 399
Muuta toimeentulotukea saaneet	5 056	1 457	..	1 091	6 062	1 184	14 850
Uudet henkilöt	..	837	2 169	448	3 454
<i>1 = Luvut sisältävät kaikki kotitaloudet ja henkilöt.</i>							
<i>2 = Luvut eivät sisällä pakolaisia, paluumuuttajia ja turvapaikanhakijoita.</i>	2	2	..	2	2	2	..

¹ Toimeentulotuen saamisessa vähintään 12 kuukauden katkos.

² Luvut eivät sisällä pakolaisia, paluumuuttajia ja turvapaikanhakijoita.

³ Helsingissä ei ole saatavissa tietoa uusista toimeentulotukea saaneista henkilöistä.

⁴ Vantaalla ja Turussa ei ole saatavissa tietoa uusista toimeentulotukea saaneista kotitalouksista tai henkilöistä.

Liite 7 Perustoimeentulotuen saajat ikäryhmittäin vuonna 2019

KELAN MYÖNTÄMÄ PERUSTOIMEENTULOTUKI (ilman pakolaisia, turvapaikanhakijoita ja paluumuttajia)							
	HELSINKI	ESPOO	VANTAA	TURKU	TAMPERE	OULU	KUUSIKKO
0-4 v	5 284	2 416	2 607	1 418	1 710	1 080	14 515
5-9 v	5 028	2 305	2 313	1 224	1 615	990	13 475
10-14 v	4 179	1 816	1 962	971	1 341	780	11 049
15-19 v	4 737	1 840	2 169	1 398	1 786	1 177	13 107
20-24 v	6 732	2 687	2 993	2 675	4 144	2 934	22 165
25-29 v	7 413	2 622	2 761	2 311	3 671	2 241	21 019
30-34 v	6 236	2 180	2 506	1 710	2 648	1 511	16 791
35-39 v	5 277	1 954	2 153	1 407	2 014	1 131	13 936
40-44 v	4 357	1 569	1 619	1 163	1 544	834	11 086
45-49 v	3 677	1 208	1 417	923	1 232	636	9 093
50-54 v	3 964	1 203	1 375	1 051	1 235	690	9 518
55-59 v	3 535	1 028	1 187	854	1 053	547	8 204
60-64 v	2 280	698	818	532	673	365	5 366
65-69 v	1 056	300	367	226	311	151	2 411
70-74 v	667	192	220	176	217	100	1 572
75-79 v	383	77	104	72	123	46	805
80-84 v	248	53	65	46	88	36	536
85-89 v	149	29	38	23	65	25	329
90-94 v	70	12	16	17	27	8	150
95-99 v	20	alle 4	6	4	4	alle 4	34
yli 99 v	0	0	0	0	0	alle 4	0
Henkilöt yhteensä	65 293	24 191	26 697	18 202	25 501	15 285	175 169

Liite 8 Toimeentulotukihakemukset ja -päätökset vuonna 2019

TOIMEENTULOTUKIHAKEMUKSET	HELSINKI	ESPOO	VANTAA ³	TURKU	TAMPERE	OULU	KUUSIKKO
Kuntaan saapuneet hakemukset							
Vuoden aikana saapuneet toimeentulotukihakemukset yhteensä¹	81 415	32 856	32 285	10 834	27 059	9 760	194 209
Joista sähköisenä saapuneet hakemukset	19 484	13 546	10 594	3 313	7 030	2 863	56 830
<i>Sähköisenä saapuneiden hakemusten osuus (%)</i>	23,9	41,2	32,8	30,6	26,0	29,3	29,3
Joista Kelasta saapuneet hakemukset ²	7 094	2 066	3 422	2 111	4 764	2 756	22 213
<i>Kelasta saapuneiden hakemusten osuus (%)</i>	8,7	6,3	10,6	19,5	17,6	28,2	11,4
Muutos v. 2018-2019 (%)	-5,4	3,3	10,7	-5,2	8,1	0,2	0,5
<i>Luvut sisältävä</i>							
<i>1= kaikki kotitaloudet ja henkilöt</i>							
<i>2= ovat ilman pakolaisia, paluumuuttajia ja turvapaikanhakijoita</i>	1	1	1	0	1	1	..

¹ Sisältää kaikki tukilajit.

² Kela ei tilastoi hakemuksia kunnittain, vaan oleskelukunta kirjataan vasta päätöksen yhteydessä.

³ Vantaalla tietojärjestelmä vaihtui kesken vuoden, joten luvut eivät välttämättä ole täysin vertailukelpoisia edellisvuoteen verrattuna.

TOIMEENTULOTUKIPÄÄTÖKSET	HELSINKI	ESPOO	VANTAA	TURKU	TAMPERE	OULU	KUUSIKKO
Kelan tekemät perustoimeentulotuen päätökset¹							
Vuoden aikana tehdyt päätökset (sisältää myös lakkautukset)	292 897	102 530	118 486	84 850	121 385	71 307	791 455
Myönteiset päätökset	223 065	78 508	90 497	63 116	96 662	54 183	606 031
Kielteiset päätökset	69 832	24 022	27 989	21 734	24 723	17 124	185 424
<i>Kielteisten osuus %</i>	23,8	23,4	23,6	25,6	20,4	24,0	23,4
Muutos v. 2018-2019 (%)	-3,2	-1,4	2,0	2,0	0,2	-2,2	-1,1
Oikaisuvaatimukset yhteensä (sisältää myös tutkimatta jätetyt)	3 793	1 200	1 462	976	1 361	943	9 735
Hyväksytyt	981	312	394	216	332	232	2 467
Hylätyt	1 457	458	572	352	505	362	3 706
Kunnan tekemät päätökset (kaikki tukilajit)							
Vuoden aikana tehdyt päätökset	83 214	32 685	29 386	10 900	25 489	10 958	192 632
Myönteiset päätökset	55 463	22 219	17 931	7 699	18 149	7 668	129 129
Osittain myönteiset ²	7 866	0	0	0	0	..	7 866
Kielteiset päätökset	19 885	10 466	6 701	3 201	7 340	3 290	50 883
<i>Kielteisten osuus %</i>	23,9	32,0	22,8	29,4	28,8	30,0	26,4
Jaostossa käsitellyt muutoksenhaut	314	65	0	59	98	41	577
Jaostossa muuttuneet päätökset	27	2	0	0	1	0	30
<i>Luvut sisältävät</i>							
<i>1= kaikki kotitaloudet ja henkilöt,</i>							
<i>2= ovat ilman pakolaisia, paluumuuttajia ja turvapaikanhakijoita</i>	1	1	0	1	2	1	..

¹ Sisältävät kaikki kotitaloudet ja henkilöt.

² Mikäli kunta tilastoi erikseen, muutoin sisältyy myönteisiin.

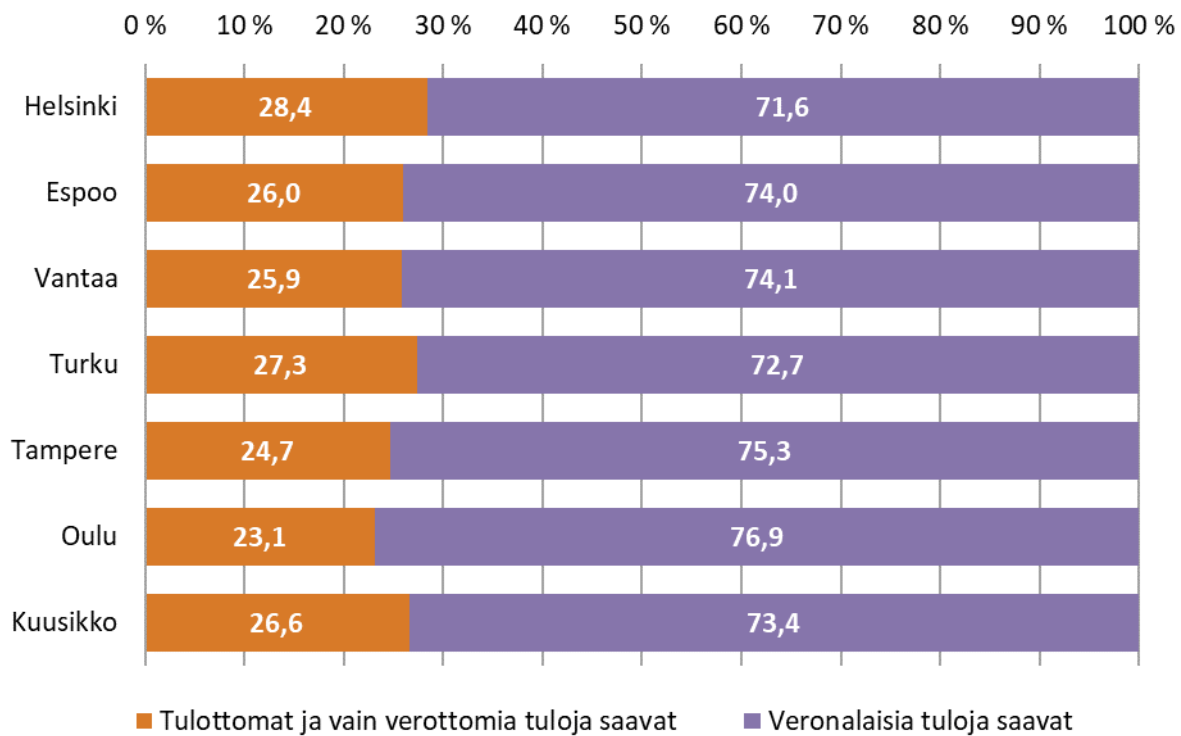
Liite 9 Marraskuussa 2019 perustoimeentulotukea saaneiden kotitalouksien tulottomuusluokitus

MARRASKUUSSA PERUSTOIMEENTULOTUKEA SAANEET KOTITALOUDET, KAIKKI TUENSAAJAT							
	Helsinki	Espoo	Vantaa	Turku	Tampere	Oulu	Kuusikko
Tulottomat ja vain verottomia tuloja saavat	6 254	1 941	2 141	1 638	2 307	1 092	15 373
Tulottomat ¹	1 894	630	589	438	501	225	4 277
Vain verottomia tuloja saavat	4 360	1 311	1 552	1 200	1 806	867	11 096
Veronalaisia tuloja saavat	15 799	5 533	6 125	4 353	7 020	3 627	42 457
Kotitalouden hakijalla sekä puolisollla veronalaisia tuloja	15 100	5 212	5 812	4 141	6 791	3 517	40 573
Kotitalouden hakijalla tai puolisollla ei veronalaisia tuloja	699	321	313	212	229	110	1 884
Kotitaloudet yhteensä	22 053	7 474	8 266	5 991	9 327	4 719	57 830
Osuus kotitalouksista, %							
<i>Tulottomat ja vain verottomia tuloja saavat</i>	28,4	26,0	25,9	27,3	24,7	23,1	26,6
<i>Tulottomat</i>	8,6	8,4	7,1	7,3	5,4	4,8	7,4
<i>Vain verottomia tuloja saavat</i>	19,8	17,5	18,8	20,0	19,4	18,4	19,2
<i>Veronalaisia tuloja saavat</i>	71,6	74,0	74,1	72,7	75,3	76,9	73,4
<i>Kotitalouden hakijalla sekä puolisollla veronalaisia tuloja</i>	68,5	69,7	70,3	69,1	72,8	74,5	70,2
<i>Kotitalouden hakijalla tai puolisollla ei veronalaisia tuloja</i>	3,2	4,3	3,8	3,5	2,5	2,3	3,3
Kotitaloudet yhteensä	100,0	100,0	100,0	100,0	100,0	100,0	100,0
MARRASKUUSSA PERUSTOIMEENTULOTUKEA SAANEET KOTITALOUDET, ALLE 25-VUOTIAAT							
	Helsinki	Espoo	Vantaa	Turku	Tampere	Oulu	Kuusikko
Tulottomat ja vain verottomia tuloja saavat	1 893	693	689	653	897	521	5 346
Tulottomat ¹	818	299	261	202	229	123	1 932
Vain verottomia tuloja saavat	1 075	394	428	451	668	398	3 414
Veronalaisia tuloja saavat	1 614	783	834	678	1 202	683	5 794
Kotitalouden hakijalla sekä puolisollla veronalaisia tuloja	1 513	723	776	627	1 129	633	5 401
Kotitalouden hakijalla tai puolisollla ei veronalaisia tuloja	101	60	58	51	73	50	393
Kotitaloudet yhteensä	3 507	1 476	1 523	1 331	2 099	1 204	11 140
Osuus kotitalouksista, %							
<i>Tulottomat ja vain verottomia tuloja saavat</i>	54,0	47,0	45,2	49,1	42,7	43,3	48,0
<i>Tulottomat</i>	23,3	20,3	17,1	15,2	10,9	10,2	17,3
<i>Vain verottomia tuloja saavat</i>	30,7	26,7	28,1	33,9	31,8	33,1	30,6
<i>Veronalaisia tuloja saavat</i>	46,0	53,0	54,8	50,9	57,3	56,7	52,0
<i>Kotitalouden hakijalla sekä puolisollla veronalaisia tuloja</i>	43,1	49,0	51,0	47,1	53,8	52,6	48,5
<i>Kotitalouden hakijalla tai puolisollla ei veronalaisia tuloja</i>	2,9	4,1	3,8	3,8	3,5	4,2	3,5
Kotitaloudet yhteensä	100,0	100,0	100,0	100,0	100,0	100,0	100,0

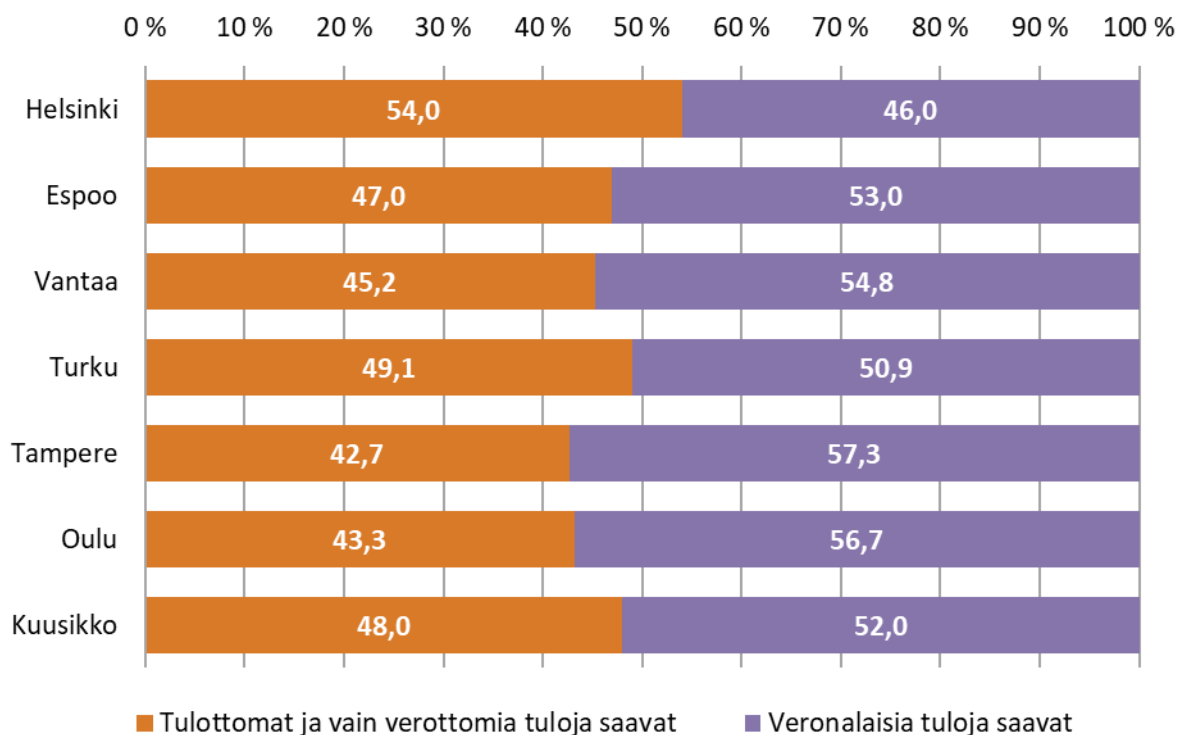
¹ Tulottomilla kotitalouksilla tarkoitetaan kotitalouksia, joiden toimeentulo perustuu yleiseen asumistukeen ja toimeentulotukeen.

Jos taloudessa asuu alaikäisiä lapsia, tuloina voivat olla myös lapsilisä ja elatustuki. Näillä kotitalouksilla ei ole mitään verotettavia tuloja: ei työtuloja, pääomatuloja, verottomia osinkotuloja eikä veronalaisia sosiaalisia tulonsiirtoja, kuten eläkkeitä, työttömyyspäivärahaa, lasten kotihoidon tukea tai opintotukea.

Marraskuussa 2019 perustoimeentulotukea saaneiden kotitalouksien tulottomuusluokitus. Kaikki tuensaajat.



Marraskuussa 2019 perustoimeentulotukea saaneiden kotitalouksien tulottomuusluokitus. Alle 25-vuotiaat tuensaajat.



Liite 10A Toimeentulotuen kustannukset

Perustoimeentulotuen kustannustiedot ovat Kelan tietoja ja täydentävän ja ehkäisevät toimeentulotuen kustannustiedot on koottu kuntien tilinpäätöstiedoista. Kustannusten muutosten vertailu on tehty vuoden 2018 rahan arvoon korotetuilla luvuilla. Kustannusten deflaoinnissa käytetään muista Kuusikko-vertailuista poiketen kuluttajahintaindeksiä, koska se kuvaa toimeentulotuen kustannustekijöitä paremmin kuin julkisten menojen hintaindeksi.

Toimeentulotuen kokonaisbruttokustannukset ilman pakolaisia, turvapaikanhakijoita ja paluumuuttajia

	Bruttokustannukset ¹ Euroa	Muutos (%) vuodesta 2018	Muutos (%) vuodesta 2018, defl.
Helsinki	141 134 093	-9,6	-10,5
Espoo	51 001 037	-4,3	-5,3
Vantaa	56 962 016	-4,6	-5,5
Turku	31 776 488	0,2	-0,8
Tampere	54 436 766	1,3	0,3
Oulu	24 796 462	-0,7	-1,7
Kuusikko	360 106 862	-5,1	-6,1

¹Sisältää sekä Kelan että kuntien myöntämän toimeentulotuen.

Toimeentulotuen bruttokustannukset kunnan asukasta kohden vuosina 2013–2019, vuosi 2013=1 (korotettuna vuoden 2019 arvoon, ilman pakolaisia, turvapaikanhakijoita ja paluumuuttajia)¹

Kunta	2019 (€)
Helsinki	244
Espoo	176
Vantaa	229
Turku	165
Tampere	216
Oulu	121
Kuusikko	199

¹ Oulun kustannukset ennen vuotta 2015 sisältävät lastensuojelun avohuollon tukitoimena maksetun taloudellisen tuen, eivätkä ne siten ole vertailukelpoisia vuosien 2015–2019 kustannusten kanssa.

Liite 10B Toimeentulotuen kustannukset tukilajeittain vuonna 2019

	Helsinki	Espoo	Vantaa	Turku	Tampere	Oulu	Kuusikko
Bruttokustannukset yhteensä (€)	147 584 286	55 122 002	60 103 237	32 889 137	58 443 808	26 143 959	380 286 429
Perustoimeentulotuki	129 375 013	45 761 560	51 550 600	30 290 066	50 527 076	22 984 539	330 488 855
Täydentävä toimeentulotuki	6 215 159	2 653 765	2 750 618	538 015	2 381 946	1 194 431	15 733 934
Ehkäisevä toimeentulotuki	4 979 191	2 585 712	2 106 946	807 987	1 374 941	266 549	12 121 326
Muu toimeentulotuki ¹	7 014 923	4 120 965	3 695 073	1 253 068	4 159 845	1 698 440	21 942 314
Kustannukset yhteensä (%)	100,0	100,0	100,0	100,0	100,0	100,0	100,0
Perustoimeentulotuki	87,7	83,0	85,8	92,1	86,5	87,9	86,9
Täydentävä toimeentulotuki	4,2	4,8	4,6	1,6	4,1	4,6	4,1
Ehkäisevä toimeentulotuki	3,4	4,7	3,5	2,5	2,4	1,0	3,2
Muu toimeentulotuki ¹	4,8	7,5	6,1	3,8	7,1	6,5	5,8
Nettokustannukset yhteensä (€)	138 934 811	51 674 937	56 667 708	31 196 056	55 026 020	24 891 158	358 390 689
Muutos (%) vuodesta 2018	Helsinki²	Espoo	Vantaa	Turku	Tampere	Oulu	Kuusikko
Bruttokustannukset yhteensä	-9,6	-4,1	-3,4	0,1	2,2	-1,6	-4,8
Perustoimeentulotuki	-8,2	-4,5	-4,4	0,5	2,8	-0,4	-4,3
Täydentävä toimeentulotuki	-26,1	-7,5	1,5	-16,9	-1,1	-6,1	-14,1
Ehkäisevä toimeentulotuki	-18,8	3,6	1,3	-1,5	-13,7	1,8	-9,4
Muu toimeentulotuki ¹	-10,7	-1,4	5,2	-1,2	3,3	-12,6	-3,7

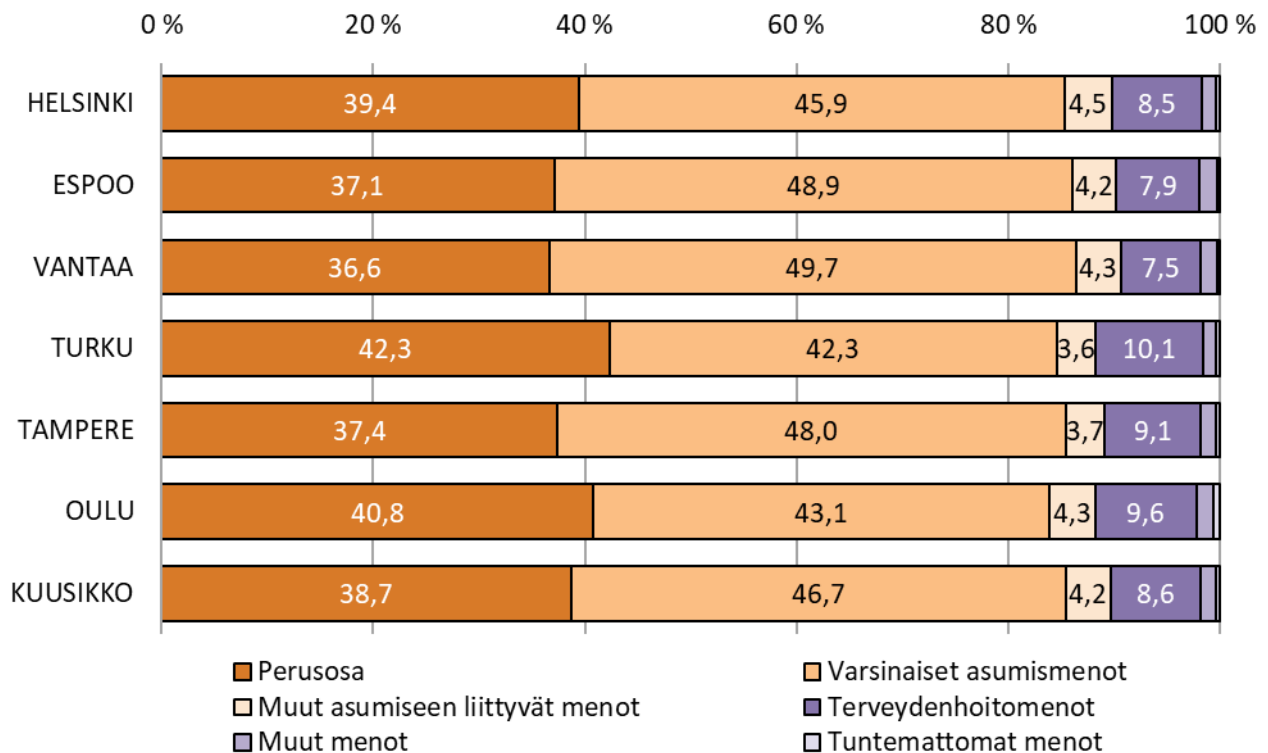
¹ Muu toimeentulotuki sisältää kuntoutuksen työtoiminnan, kotoutumistuen sekä pakolaisille, turvapaikanhakijoille ja paluumuuttajille maksetun valtion korvauksen alaisen perus-, täydentävän ja ehkäisevän toimeentulotuen.

² Helsingissä tilapäisen asumisen menot on maksettu aiemmin täydentävällä toimeentulotuella ja vuonna 2019 ne on siirretty sosiaalihuollon avustuksiin. Lastensuojelulain mukaiset avustukset (mm. lasten harrastuksiin) on maksettu aiemmin ehkäisevänä toimeentulotukena ja vuonna 2019 ne on siirretty lastensuojelun omiin kustannuksiin. Tämä selittää suuret muutosprosentit täydentävän ja ehkäisevän toimeentulotuen osalta edellisvuoteen verrattuna.

Liite 11 Kelan myöntämän perustoimeentulotuen kustannusten kohdistuminen eri menolajeihin vuonna 2019

KELAN MYÖNTÄMÄN PERUSTOIMEENTULOEN KOHDISTUMINEN (sis. pakolaiset, turvapaikanhakija ja paluumuuttajat)							
	HELSINKI	ESPOO	VANTAA	TURKU	TAMPERE	OULU	KUUSIKKO
Perusosaan	52 864 182	18 148 765	19 912 434	13 256 432	19 559 868	9 875 364	133 617 045
Varsinaisiin asumismenoihin	61 471 052	23 890 072	27 030 614	13 242 258	25 117 021	10 417 568	161 168 585
Muihin asumiseen liittyviin menoihin	6 040 763	2 047 043	2 342 272	1 134 756	1 930 975	1 040 991	14 536 800
Terveystenhoitomenoihin	11 418 760	3 840 051	4 049 939	3 164 033	4 754 121	2 320 517	29 547 421
Muihin menoihin	1 804 417	804 227	840 572	378 942	732 546	385 988	4 946 691
Tuntemattomiin menoihin	454 392	128 587	165 978	138 225	202 766	148 245	1 238 193
Kustannukset yhteensä	134 053 566	48 858 745	54 341 809	31 314 646	52 297 297	24 188 673	345 054 735
Osuus kustannuksista, %							
Perusosa	39,4	37,1	36,6	42,3	37,4	40,8	38,7
Varsinaiset asumismenot	45,9	48,9	49,7	42,3	48,0	43,1	46,7
Muut asumiseen liittyvät menot	4,5	4,2	4,3	3,6	3,7	4,3	4,2
Terveystenhoitomenot	8,5	7,9	7,5	10,1	9,1	9,6	8,6
Muut menot	1,3	1,6	1,5	1,2	1,4	1,6	1,4
Tuntemattomat menot	0,3	0,3	0,3	0,4	0,4	0,6	0,4
Kustannukset yhteensä	100,0	100,0	100,0	100,0	100,0	100,0	100,0

Perustoimeentulotuen kustannusten kohdistuminen eri menolajeihin vuonna 2019



Liite 12 Aikuissosiaalityön asiantuntijatyöryhmä

Työryhmän puheenjohtaja

Leena Luhtasela

Nuorten palvelujen ja aikuissosiaalityön johtaja
Helsingin sosiaali- ja terveystoimiala
Perhe- ja sosiaalipalvelut
leena.luhtasela@hel.fi

Helsinki

Anne Maarit Leppänen

Suunnittelija
Helsingin sosiaali- ja terveystoimiala
Tietohallintopalvelut
Tilastopalvelut
anne.leppanen@hel.fi

Mika Porvari

Toiminnansuunnittelija
Helsingin sosiaali- ja terveystoimiala
Hallinto, Talouden ja toiminnansuunnittelu
mika.porvari@hel.fi

Anne Qvist

Pohjoisen aikuissosiaalityön päällikkö
Helsingin sosiaali- ja terveystoimiala
Nuorten palvelut ja aikuissosiaalityö
anne.qvist@hel.fi

Kaisa Saarinen

Projektipäällikkö
Helsingin sosiaali- ja terveystoimiala
Nuorten palvelut ja aikuissosiaalityö
kaisa.saarinen@hel.fi

Espoo

Eveliina Cammarano

Asiantuntija
Espoon sosiaali- ja terveystoimi
Aikuisten sosiaalipalvelut
eveliina.cammarano@espoo.fi

Inari Loukusa

Erytyissuunnittelija
Espoon sosiaali- ja terveystoimi
Perhe- ja sosiaalipalvelut
inari.loukusa@espoo.fi

Tapio Nieminen

Aikuisten sosiaalipalvelujen päällikkö
Espoon sosiaali- ja terveystoimi
Perhe- ja sosiaalipalvelut
tapio.e.nieminen@espoo.fi

Pasi Sipola

Aikuissosiaalityön päällikkö
Espoon sosiaali- ja terveystoimi
Perhe- ja sosiaalipalvelut
pari.sipola@espoo.fi

Vantaa

Leena Kaijala

Suunnittelija
Vantaan sosiaali- ja terveystoimi
Perhepalvelut
leena.kaijala@vantaa.fi

Minna Ryhänen

Sosiaalityön esimies
Vantaan sosiaali- ja terveystoimi
Aikuisten ja perheiden suunnitelmallinen
sosiaalityö
minna.ryhanen@vantaa.fi

Turku

Eeva Eskelinen

Johtava sosiaalityöntekijä
Turun hyvinvointitoimiala
Aikuissosiaalityö
eeva.eskelinen@turku.fi

Mirjam Jarhio

Suunnittelija
Turun hyvinvointitoimiala
Tietopalvelu ja kehittäminen
mirjam.jarhio@turku.fi

Seppo Kumpulainen

Efficatuki
Turun hyvinvointitoimiala
seppo.kumpulainen@turku.fi

Elina Wiljanen

Johtava sosiaalityöntekijä
Turun hyvinvointitoimiala
Palveluohjaus
elina.wiljanen@turku.fi

Minna Virta

Sosiaalityön johtaja
Turun hyvinvointitoimiala
Sosiaalityö
minna.virta@turku.fi

Tampere**Terhikki Ahonen**

Johtava sosiaalityöntekijä
Tampereen sosiaali- ja terveyspalvelut
Aikuisten sosiaalipalvelut/aikuissosiaalityö
terhikki.ahonen@tampere.fi

Taru Herranen

Palvelupäällikkö
Tampereen sosiaali- ja terveyspalvelut
Aikuisten sosiaalipalvelut/aikuissosiaalityö
taru.herranen@tampere.fi

Timo Ruohola

Suunnittelupäällikkö
Tampereen sosiaali- ja terveyspalvelut
Psykososiaalisen tuen linja
timo.ruohola@tampere.fi

Piia Wallenius

Johtava sosiaalityöntekijä
Tampereen sosiaali- ja terveyspalvelut
Aikuisten sosiaalipalvelut/aikuissosiaalityö
piia.wallenius@tampere.fi

Oulu**Arja Heikkinen**

Sosiaalijohtaja
Oulun hyvinvointipalvelut
arja.heikkinen@ouka.fi

Nina Kinnunen

Palvelupäällikkö
Oulun hyvinvointipalvelut
nina.kinnunen@ouka.fi

Susanna Lähde

Palvelupäällikkö
Oulun hyvinvointipalvelut
susanna.lahde@ouka.fi

Tuovi Mattanen

Pääkäyttäjä
Oulun hyvinvointipalvelut
tuovi.mattanen@ouka.fi

Marja Salo

Palvelupäällikkö
Oulun hyvinvointipalvelut
marja.salo@ouka.fi

Esa Yritys

Palveluesimies
Oulun hyvinvointipalvelut
esa.yritys@ouka.fi

Työryhmän sihteeri**Marianne Forsell**

Projektitutkija
Helsingin kaupunki
Kaupunginkanslia
Kaupunkitutkimus ja -tilastot
marianne.forsell@hel.fi

