

Vuoden 2019 eduskuntavaalit Helsingissä

Ilkka Niemi, Jenni Erjansola, Vesa Keskinen, Pasi Saukkonen

Tiedustelut

Ilkka Niemi, p. 09 310 36537
ilkka.j.niemi@hel.fi
Pasi Saukkonen, p. 09 310 36405
pasi.saukkonen@hel.fi

Julkaisija

Helsingin kaupunki, kaupunginkanslia,
kaupunkitutkimus ja -tilastot

Osoite

PL 550, 00099 Helsingin kaupunki
(Siltasaarenkatu 18–20 A)

Puhelin

09 310 36377

Internet

www.hel.fi/kaupunkitieto

Tilaukset, jakelu

p. 09 310 36293
kaupunkitieto.tilaukset@hel.fi

Kartat

Tuomas Tavi

Kuviot ja taitto

Lotta Haglund

Verkossa

ISSN 2489-4311

Sisällys

1	Vaalien keskeiset tulokset Helsingissä	5
2	Helsinkiäisten äänestysaktiivisuus	8
3	Puolueiden kannatuksen alueelliset erot	12
4	Helsinki pohjoismaisessa vertailussa	16
5	Yhteenveto	19
	Liitteet	20



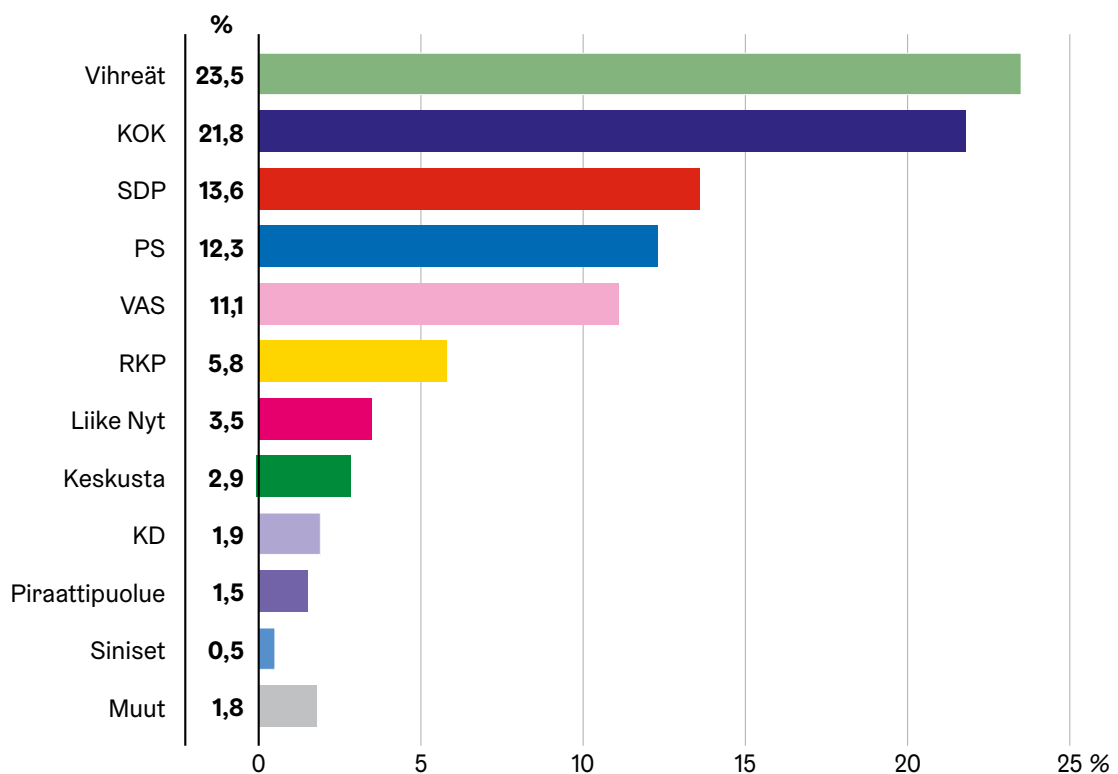
Kuva: Hamme Salonen / Eduskunta.

1 Vaalien keskeiset tulokset Helsingissä

Vuoden 2019 eduskuntavaalien vaalipäivä oli sunnuntai 14.4.2019. Ennakoäänestyspäivät olivat 3.–9.4.2019. Valtakunnallisesti tämän vuoden eduskuntavaalit käytiin kolmen puolueen (Suomen Sosialidemokraattinen Puolue, Perussuomalaiset ja Kansallinen Kokoomus) välisenä tiukkana kilpailuna suurimman puolueen asemasta. Äänimäärät jakautuivat lähes tasan: sosiaalidemokraatit saivat 40 paikkaa, perussuomalaiset 39 paikkaa ja kokoomus 38 paikkaa. Vaalien suurin häviöjä oli valtakunnallisesti Suomen keskusta, joka hävisi 18 kansanedustajapaikkaa.

Helsingissä kolme suurinta puoluetta olivat vihreät, kokoomus ja SDP. Vihreät ohitti ensimmäisen kerran kannatuksessa kokoomuksen, joka oli kaksien edellisten vuosina 2015 ja 2011 käytyjen eduskuntavaalien suurin puolue Helsingissä. Muilta osin puolueiden järjestys pysyi samana kuin edellisissä vaaleissa (kuvio 1).

Kuvio 1. Puolueiden kannatus eduskuntavaaleissa Helsingin vaalipiirissä 2019



Lähde: Tilastokeskus.

Vihreät keräsi Helsingin äänistä 23,5 prosenttia (muutos vuoden 2015 eduskuntavaaleihin 4,7 prosenttiyksikköä). Toiseksi suurin puolue oli kokoomus, jonka osuus äänistä oli 21,8 prosenttia (muutos -4,1 prosenttiyksikköä). Molemmat puolueet saivat Helsingistä kuusi kansanedustajapaikkaa.

SDP menetti kannattajiaan, sen osuus äänistä oli 13,6 prosenttia (muutos -1,9 prosenttiyksikköä). Vihreiden vaalivoiton lisäksi niukasti voittaneita puolueita olivat perussuomalaiset (kannatus 12,3 %, muutos yksi prosenttiyksikkö) ja vasemmistoliitto (kannatus

11,1 %, muutos 1,3 prosenttiyksikköä). Edellä mainitut kolme puoluetta saivat kukin kolme kansanedustajapaikkaa Helsingistä.

Ruotsalaisen kansanpuolueen saama 5,3 prosentin kannatus (muutos -1,6 prosenttiyksikköä) oikeutti yhteen kansanedustajapaikkaan.

Helsingissä keskustan kannatus laski 2,9 prosenttiin (muutos -4,4 prosenttiyksikköä), eikä puolue saanut läpi yhtään edustajaa. Myös Siniset ja Piraattipuolue jäivät ilman kansanedustajapaikkaa. Muut puolueet keräsivät äänistä yhteensä 5,1 prosenttia. Niistä erottui Liike Nyt, joka Helsingissä sai 3,5 prosenttia äänistä ja yhden edustajapaikan Uudenmaan vaalipiirissä.

Helsingin vaalipiiristä valittiin yhteensä 22 kansanedustajaa. Ehdokkaita oli 286, ja heistä valituiksi tulivat taulukossa 1 näkyvät henkilöt.

Taulukko 1. Helsingin vaalipiiristä valitut kansanedustajat 2019

Nimi	Puolue	Äänimäärä
Jussi Halla-aho	Perussuomalaiset	30 596
Pekka Haavisto	Vihreät	20 163
Ben Zyskowicz	Kokoomus	12 556
Maria Ohisalo	Vihreät	11 987
Tuula Haatainen	SDP	11 000
Jaana Pelkonen	Kokoomus	10 563
Eveliina Heinäluoma	SDP	9 465
Juhana Vartiainen	Kokoomus	8 206
Terhi Koulumies	Kokoomus	7 233
Mari Holopainen	Vihreät	7 094
Sari Sarkomaa	Kokoomus	6 806
Mai Kivelä	Vasemmistoliitto	6 790
Paavo Arhinmäki	Vasemmistoliitto	6 775
Emma Kari	Vihreät	6 716
Outi Alanko-Kahiluoto	Vihreät	5 961
Wille Rydman	Kokoomus	5 910
Veronika Honkasalo	Vasemmistoliitto	5 846
Eva Biaudet	RKP	5 448
Erkki Tuomioja	SDP	5 044
Atte Harjanne	Vihreät	4 795
Mari Rantanen	Perussuomalaiset	2 924
Tom Packalén	Perussuomalaiset	2 028

Lähde: Oikeusministeriö, Tieto- ja tulospalvelu.

Vaalien ääniharava niin Helsingissä kuin koko Suomessa oli Jussi Halla-aho, joka sai ainoana ehdokkaana yli 30 000 ääntä. Uusia kansanedustajia Helsingistä valittiin seitsemän: Jussi Halla-aho (PS), Atte Harjanne (Vihr.), Eveliina Heinäluoma (SPD), Mari Holopainen (Vihr.), Veronika Honkasalo (Vas.), Mai Kivelä (Vas.) ja Maria Ohisalo (Vihr.). Valtakunnallisesti uusia kansanedustajia valittiin 83.

Helsingin vaalipiirissä ehdokkaita oli kaikkiaan 286, heidän keski-ikänsä oli 46,2. Valituista 22 ehdokkaasta yhteensä kahdeksan kuului ikäluokkiin 30–34-vuotiaat ja 40–44-vuotiaat, kumpaankin ryhmään kuuluu neljä edustajaa. Valittujen keski-ikä Helsingissä oli 47 vuotta.

Nyt käydyissä vaaleissa Erkki Tuomioja on vanhin Helsingistä valittu kansanedustaja – hän on 72-vuotias. Hän on yksi kolmesta 1940-luvulla syntyneestä edustajasta, muut ovat Jukka Gustafsson (SDP) ja Ilkka Kanerva (Kokoomus). Eduskuntaan valituista 1950-luvulla syntyneitä oli 29 edustajaa (14,5 %), 1960-luvulla 54 edustajaa (27 %), suurin osa on syntynyt 1970-luvulla 58 edustajaa (29 %), 1980-luvulla syntyneistä valittiin 50 edustajaa (25 %) ja 1990-luvulla syntyneistä 6 edustajaa (3 %).

Eduskuntaan valittujen keski-ikä on 46 vuotta, vuonna 2015 se oli 47,3 vuotta.

Sukupuolijakauma Helsingin vaalipiirissä valittujen kesken oli 14 naista ja kahdeksan miestä. Vuoden 2015 eduskuntavaaleissa samat luvut olivat päinvastoin.

Uuden eduskunnan sukupuolijakauma myös tasoittui – uuteen eduskuntaan valittiin 93 naista (47 %) ja 107 miestä (53 %). Vuoden 2015 vaaleissa valittiin 83 naista (42 %) ja 117 miestä (58 %).

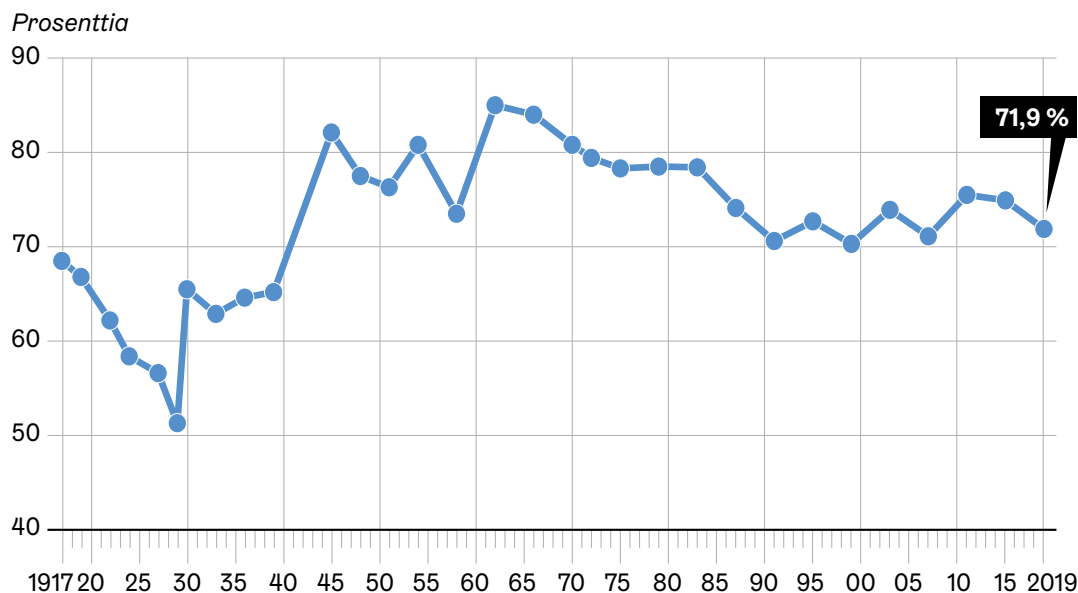
2 Helsinkiläisten äänestysaktiivisuus

Helsingin vaalipiirissä oli yhteensä 540 883 äänioikeutettua, joista äänensä antoi 388 764, näin äänestysprosentiksi tuli 71,9¹. Kasvua edellisiin vaaleihin oli noin 2,5 prosenttiyksikköä, vuonna 2015 äänestysprosentti oli 69,4.

Myös ennakoäänestysprosentit nousivat Helsingissä edellisistä eduskuntavaaleista. Ennakkoon äänesti näissä vaaleissa 46,4 prosenttia äänioikeutetuista helsinkiläisistä, mikä oli 4,2 prosenttiyksikköä enemmän kuin vuoden 2015 eduskuntavaaleissa.

Korkeimmillaan äänestysprosentti Helsingissä on ollut vuosien 1966 (84,0 %) ja 1970 (80,8 %) vaaleissa (kuvio 2).

Kuvio 2. Äänestysaktiivisuus (%) eduskuntavaaleissa Helsingin vaalipiirissä 1917–2019



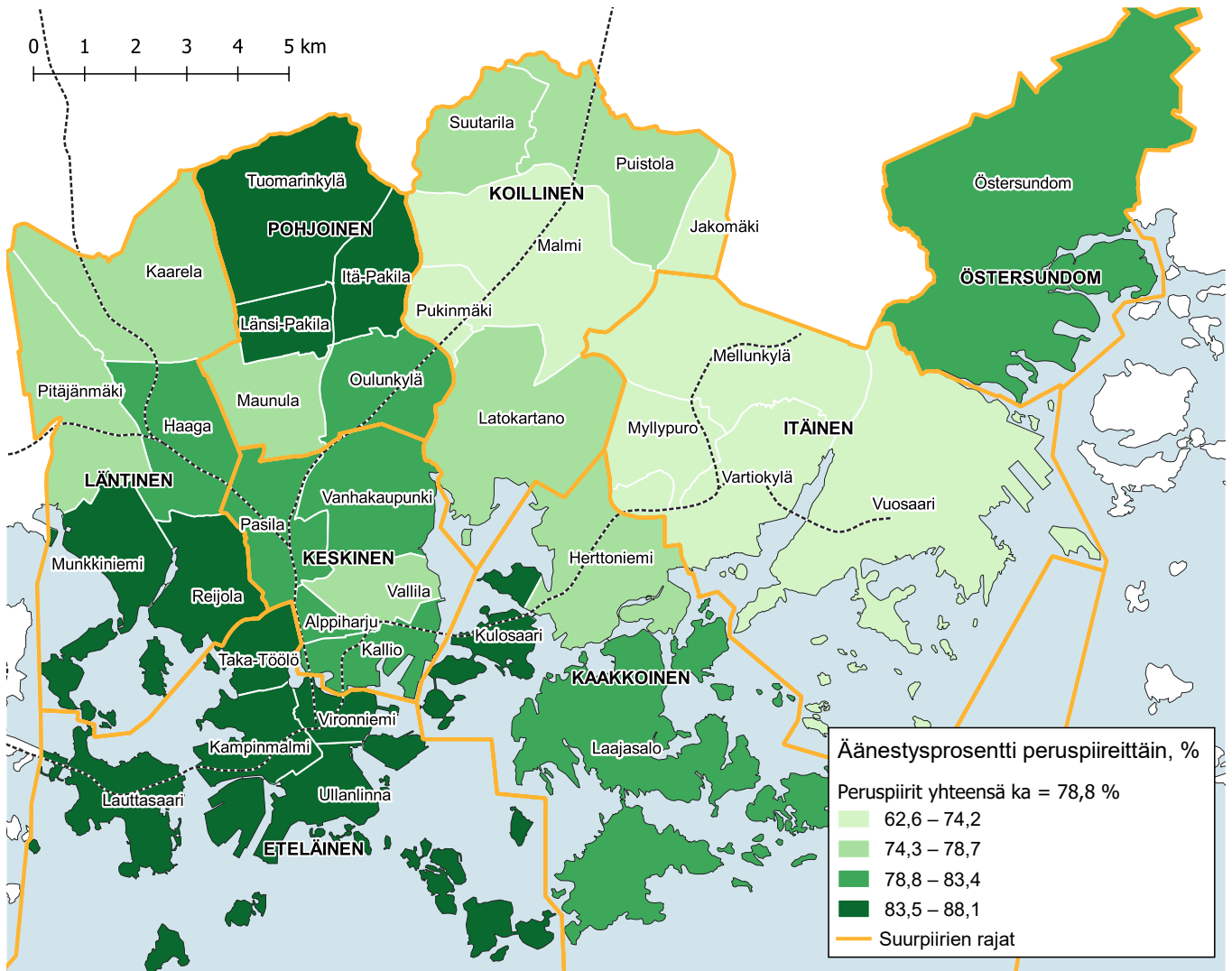
Äänestysaktiivisuus alueittain

Peruspiiritasolla tarkasteltuna ahkerimmin äänestettiin Länsi-Pakilan peruspiirissä², jossa ääntään käytti 88,1%:a äänioikeutetuista. Matalin äänestysprosentti oli Jakomäen peruspiirissä (62,6 %). Suurpiireistä Eteläinen, Läntinen ja Pohjoinen suuripiiri erottuvat äänestysaktiivisina, Keskinen, Kaakkoinen ja Östersundomin suurpiirit kuuluvat keskikastiin äänestysaktiivisuudessa, alimmat arvot löytyvät Koillisesta ja Itäisestä suurpiiristä (kts. kuvio 3).

1 Äänestysprosentti lasketaan kaikista äänioikeutetuista eli myös ulkomailla asuvista. Tämän laskutavan mukaan äänestysprosentti jää pienemmäksi kuin Helsingissä asuvan väestön äänestysprosentti, joka oli 77,7 % näissä vaaleissa.

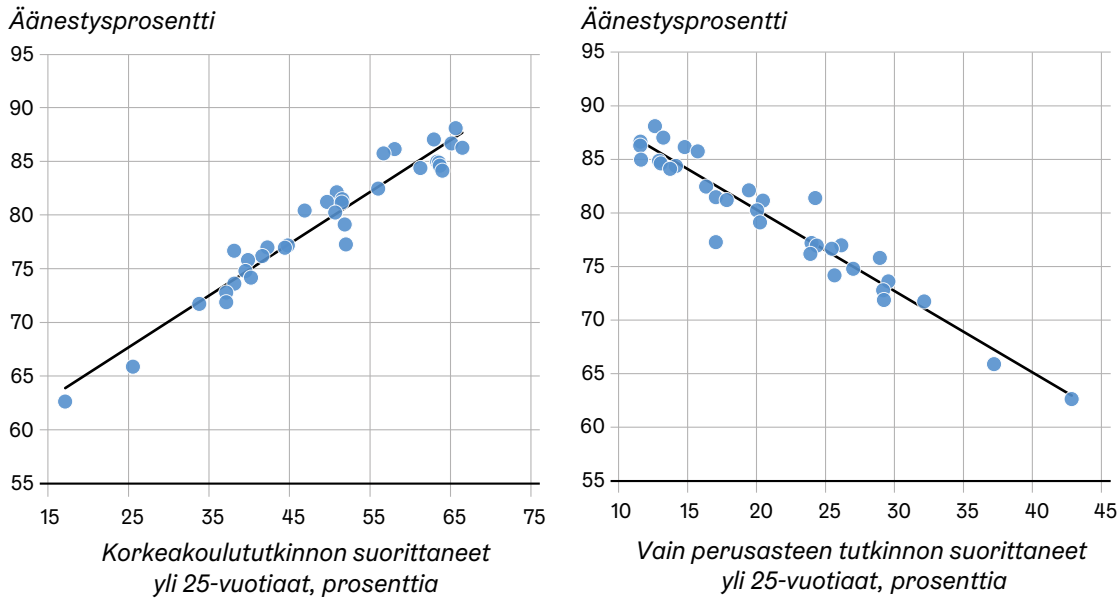
2 Äänestysalueet eivät täysin noudata peruspiirien rajoja. Vallilan peruspiiriin kuuluva ns. konepaja-alue 2201 kuuluu Alppilan äänestysalueeseen 12D. Reijolan peruspiiriin kuuluva ns. Korppaanmäen alue Pikku Huopalahdesta kuuluu Haagan äänestysalueeseen 29A. Puistolan peruspiiriin kuuluva 415 Alppikylän osa-alue kuuluu Jakomäen äänestysalueeseen 41C. Myllypuron lounaisosa kuuluu Herttoniemen äänestysalueeseen 43B. Äänestysalueet ja peruspiirit on esitetty liitekartassa 1.

Kuvio 3. Äänestysaktiivisuus peruspiireittäin vuoden 2019 eduskuntavaaleissa



Äänestysaktiivisuus korreloi vahvasti alueen koulutus- ja tulotason kanssa. Mitä korkeampi tulotaso ja mitä suurempi on korkeasti koulutettujen osuus väestöstä, sitä korkeampi äänestysprosentti (kuvio 4).

Kuvio 4. Koulutustaustan yhteys äänestysaktiivisuuteen vuoden 2019 eduskuntavaaleissa (pisteet kuvaavat Helsingin peruspiirejä, 34 kpl)

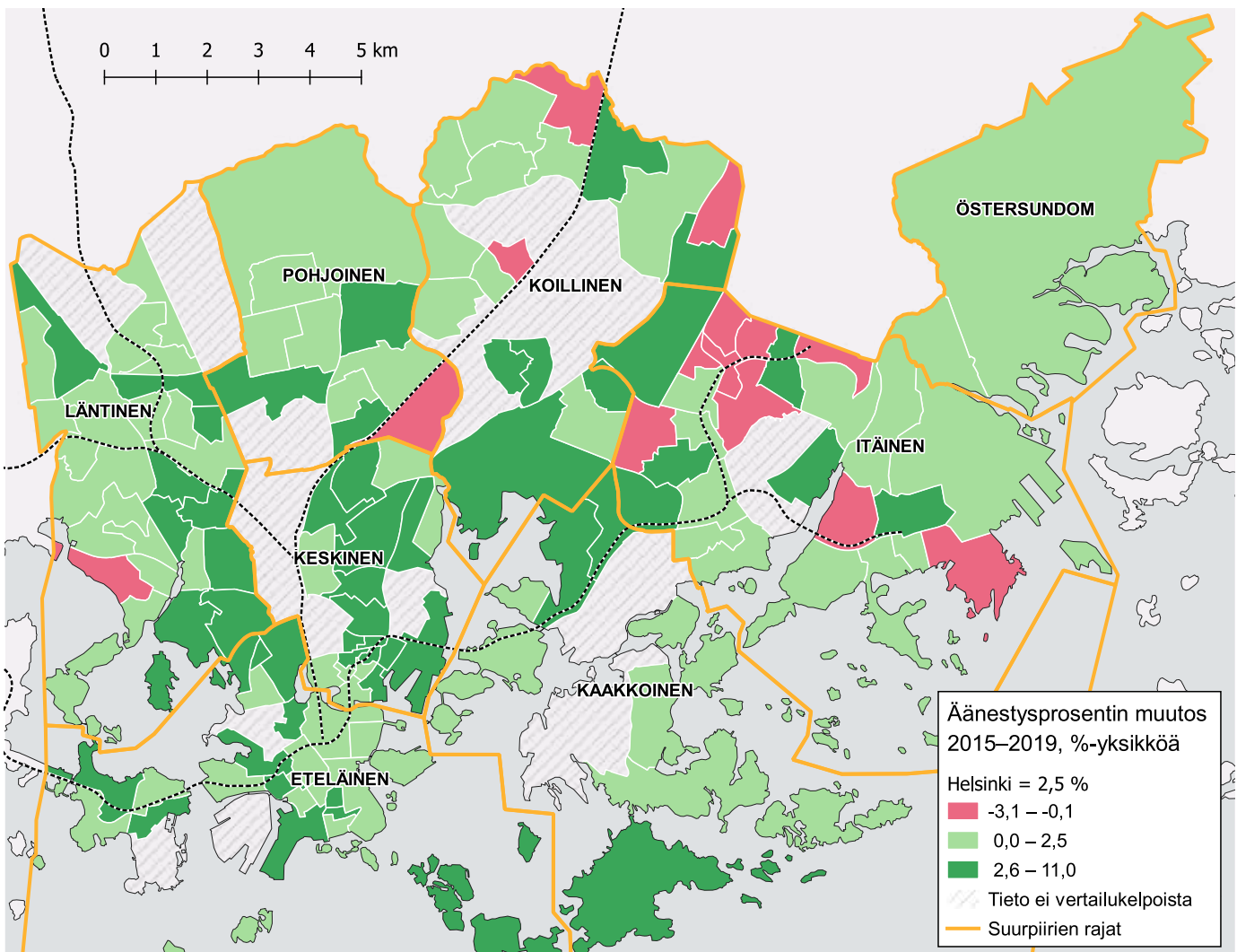


Äänestysaktiivisuuden muutos alueellisesti

Äänestysprosentti nousi Helsingissä edellisistä eduskuntavaaleista 2,5 prosenttiyksikköä 71,9 prosenttiin. Äänestysprosentti laski vain 14:ssä Helsingin 169 äänestysalueesta (kuvio 5). Kaikilla muilla alueilla aktiivisuus lisääntyi: noin puolella alueista Helsingin keskitasoa vähemmän ja puolella enemmän.

Vuoden 2015 eduskuntavaalien jälkeen Helsinkiin on perustettu yhdeksän uutta äänestysaluetta, kuten Kruunuvuorenranta ja Viikinmäki. Lisäksi noin joka kuudennen äänestysalueen rajoja on tarkistettu hieman, joten kaikilta Helsingin äänestysalueilta ei ole saatavilla vertailukelpoista tietoa.

Kuvio 5. Eduskuntavaalien äänestysprosenttien muutos vuosina 2015–2019 äänestysalueittain Helsingin vaalipiirissä, prosenttiyksikköä



Äänestysprosentit laskivat erityisesti Kontula C:n, Ylä-Malmi B:n ja Mellunkylän äänestysalueilla. Laskua oli ylipäänsä monella Mellunkylän peruspiiriin kuuluvalla äänestysalueella. Äänestysprosentit nousivat sen sijaan eniten Kalasataman, Sörnäisten ja Vallilla A:n äänestysalueilla. Etenkin Kalasatamaan on tosin rakennettu viime vuosina huomattavasti lisää asuntoja, joten myös alueen väestö on muuttunut selvästi edellisten eduskuntavaalien ajankohtaan verrattuna.

Ennakkoon äänestäneiden osuus kasvoi lähes kaikilla Helsingin äänestysalueilla. Prosenttiyksiköittäin katsottuna kasvu oli suurinta Santahaminassa (20 prosenttiyksikköä) sekä Konala B:n (17 prosenttiyksikköä) ja Konala A:n (15 prosenttiyksikköä) äänestysalueilla. Lisäksi noin kymmenellä äänestysalueella ennakkoon äänestäminen lisääntyi yli 10 prosenttiyksikköä.

Ennakkoon äänestämisen yleistyminen ei kaikilla alueilla kuitenkaan tarkoittanut välttämättä sitä, että äänestysprosentti olisi kasvanut edellisiin vaaleihin verrattuna. Vuonna 2019 korkeimmat ennakkoäänestysprosentit olivat ulkosuomalaisten ja vailla vakinaista osoitetta olevien jälkeen Myllypuro A:ssa (66 %), Kannelmäki B:ssä (61 %) sekä Pihlajamäki A:ssa (58 %). Äänestysaktiivisuus oli näillä alueilla selvästi alle Helsingin keskitason.

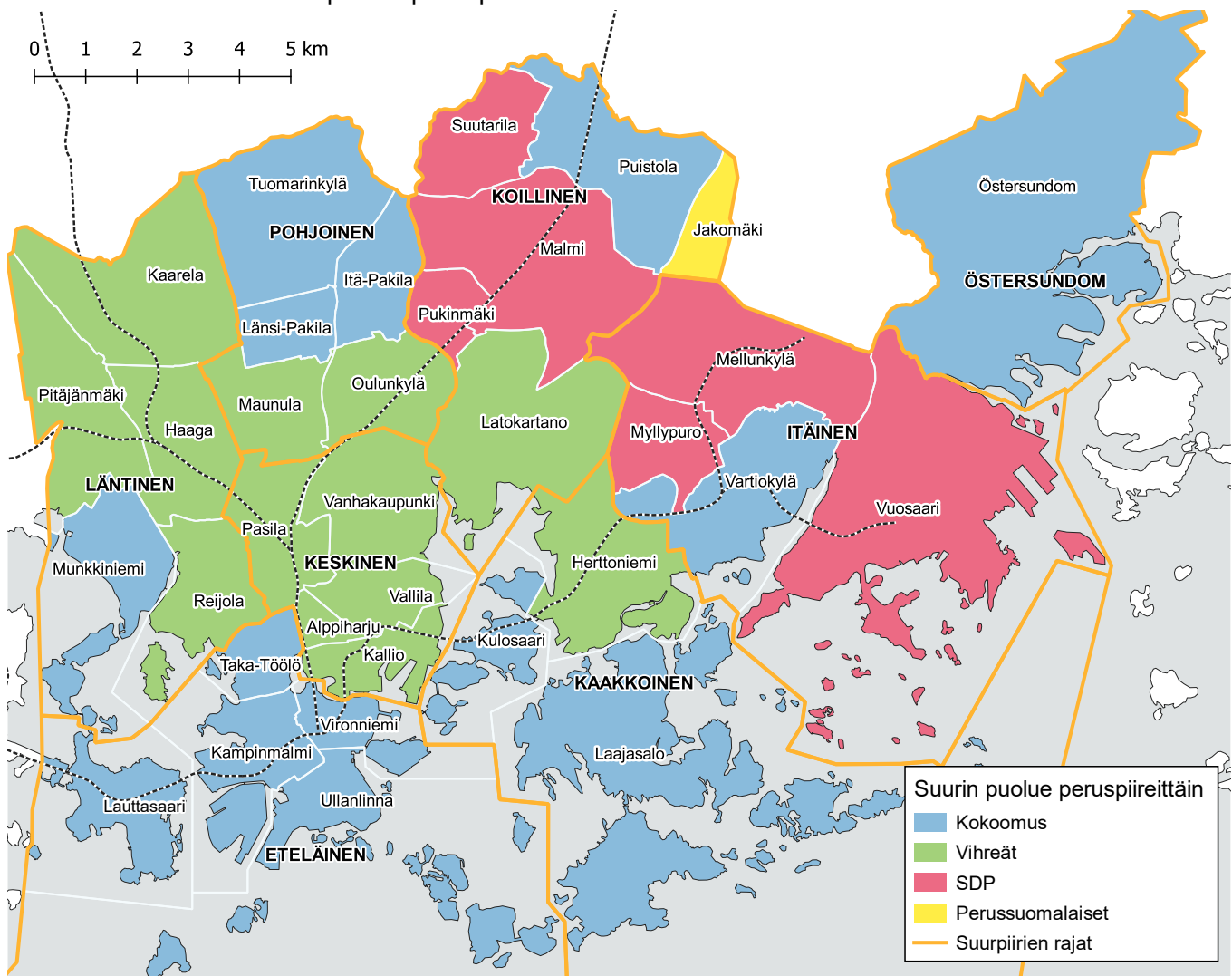
3 Puolueiden kannatuksen alueelliset erot

Puolueiden kannatuksessa on Helsingissä alueittaisia eroja (kuvio 6 ja taulukko 2).

Vihreät oli suurin puolue viime kuntavaalien ja edellisiin eduskuntavaalien tapaan ”itäisenä kantakaupunkina” tunnetun keskisen suurpiirin kaikissa peruspiireissä (vrt. Keskinen ym. 2017). Tämän lisäksi se oli suurin puolue läntisen suurpiirin peruspiireissä lukuun ottamatta Munkkiniemen peruspiiriä. Näiden peruspiirien lisäksi vihreät olivat suurin puolue Maunulan, Tuomarinkylän, Latokartanon ja Herttoniemen peruspiireissä. Kaikkiaan vihreät oli suurin puolue 13 peruspiirissä eli hieman yli kolmanneksessa Helsingin kaikista 34 peruspiiristä.

Mainittakoon, että peruspiireissä, joissa vihreät oli suurin puolue, myös vasemmistoliitto keräsi runsaasti ääniä. Esimerkiksi keskisessä suurpiirissä vihreitä äänesti 31 prosenttia ja vasemmistoliittoa 19 prosenttia äänestäjistä eli joka toinen äänestäjä äänesti jompaakumpaa puoluetta.

Kuvio 6. Suurin puolue peruspiireittäin vuoden 2019 eduskuntavaaleissa



Kokoomus oli suurin puolue eteläisen suurpiirin kaikissa peruspiireissä, pohjoisen suurpiirin Länsi-Pakilan, Oulunkylän ja Itä-Pakilan peruspiireissä sekä Puistolän, Kulosaaren, Laajasalon, Vartiokylän ja Östersundomin peruspiireissä. Kaikkiaan 14 peruspiirissä eli yhden useammassa kuin vihreät.

Helsingin vaalipiirissä kolmanneksi eniten ääniä saanut puolue oli SDP. Se oli suurin puolue koillisen suurpiirin Pukinmäen, Malmin, Suutarilan peruspiireissä ja itäisen suurpiirin Myllypuron, Mellunkylän ja Vuosaaren peruspiireissä. Yhteensä kuudessa peruspiirissä.

Perussuomalaiset oli suurin puolue Jakomäen peruspiirisissä.

Taulukko 2. Puolueiden kannatus (%) suur- ja peruspiireissä 2019

	Puolueiden kannatus, prosenttia											
	Yhteensä	VAS	SDP	KESK	RKP	KOK	VIHR	PS	KD	SIN	Piraatipuolue	Muut puolueet
091 HELSINKI	100	11,1	13,6	2,9	5,3	21,8	23,5	12,3	1,9	0,5	1,5	5,6
ETELÄINEN SUURPIIRI	100	7,3	7,3	2,3	9,6	33,3	25,3	7,1	1,2	0,3	1,4	5,1
<i>Peruspiiri:</i>												
Vironniemi	100	8,1	7,3	2,5	9,0	35,0	24,4	6,6	1,1	0,3	1,2	4,5
Ullanlinna	100	7,4	6,3	1,9	12,8	33,7	24,1	6,3	0,9	0,3	1,5	4,8
Kampinmalmi	100	7,9	7,8	2,3	7,6	31,5	26,7	7,5	1,1	0,3	1,6	5,8
Taka-Töölö	100	8,1	7,3	2,6	8,2	31,5	27,6	6,8	1,3	0,3	1,3	5,0
Lauttasaari	100	5,0	7,3	2,4	11,2	35,7	23,1	7,5	1,4	0,4	1,2	4,8
LÄNTINEN SUURPIIRI	100	9,5	13,6	3,2	5,5	22,1	24,0	12,1	2,2	0,6	1,5	5,7
<i>Peruspiiri:</i>												
Reijola	100	10,8	11,5	2,4	6,2	21,8	29,2	9,4	1,6	0,4	1,6	5,2
Munkkiniemi	100	6,3	8,2	2,8	9,9	33,9	23,7	7,5	1,8	0,4	1,1	4,5
Haaga	100	10,3	13,5	3,3	4,9	20,4	25,8	11,4	2,3	0,5	1,6	5,9
Pitäjänmäki	100	8,7	14,7	3,9	3,9	19,9	22,0	15,5	2,5	0,6	1,8	6,4
Kaarela	100	10,6	18,7	3,6	3,4	16,3	19,7	16,3	2,6	1,0	1,7	6,3
KESKINEN SUURPIIRI	100	19,0	12,1	2,1	3,4	13,5	31,1	8,8	1,2	0,4	2,3	6,1
<i>Peruspiiri:</i>												
Kallio	100	18,5	10,5	2,1	3,1	15,2	32,4	8,0	1,1	0,3	2,6	6,3
Alppiharju	100	19,7	10,3	2,0	3,0	13,7	32,7	7,9	1,1	0,3	2,9	6,5
Vallila	100	20,2	11,7	1,8	4,1	10,9	31,7	9,8	1,1	0,3	2,1	6,4
Pasila	100	14,9	16,3	3,0	2,9	15,3	24,8	12,0	1,9	0,5	2,2	6,1
Vanhakaupunki	100	19,7	14,0	2,1	3,5	12,8	30,2	8,5	1,4	0,5	1,9	5,4
POHJOINEN SUURPIIRI	100	9,3	14,6	3,6	3,4	26,9	21,4	12,2	2,1	7,7	1,1	4,7
<i>Peruspiiri:</i>												
Maunula	100	14,8	18,4	2,9	3,5	14,7	23,4	13,4	2,1	0,7	1,4	4,7
Länsi-Pakila	100	5,6	11,6	3,5	3,8	39,8	18,1	10,5	2,3	0,3	0,7	4,0
Tuomarinkylä	100	5,9	13,0	3,6	3,1	34,2	18,3	13,1	1,9	0,7	0,9	5,3
Oulunkylä	100	10,9	15,8	4,1	3,3	21,2	24,1	11,5	2,3	0,6	1,4	4,8
Itä-Pakila	100	5,9	11,7	3,8	3,9	33,8	20,2	13,0	1,5	0,7	0,8	4,8

Taulukko 2. Puolueiden kannatus (%) suur- ja peruspiireissä 2019, jatkuu...

	Puolueiden kannatus, prosenttia											
	Yhteensä	VAS	SDP	KESK	RKP	KOK	VIHR	PS	KD	SIN	Piraatipuolue	Muut puolueet
KOILLINEN SUURPIIRI	100	10,8	18,7	4,2	2,3	16,7	18,6	17,7	2,6	0,8	1,4	6,3
<i>Peruspiiri:</i>												
Latokartano	100	12,4	17,3	4,2	2,2	14,5	24,5	14,4	2,4	0,6	1,6	6,1
Pukinmäki	100	11,2	21,0	4,7	2,2	14,4	17,9	18,5	2,7	0,7	1,6	5,2
Malmi	100	10,3	18,5	4,2	2,7	17,9	17,8	17,9	2,5	0,8	1,2	6,2
Suutarila	100	8,6	19,6	4,4	2,4	18,8	15,2	19,5	2,8	1,0	1,2	6,6
Puistola	100	9,8	18,3	4,2	2,0	19,0	16,3	18,6	2,8	0,9	1,2	6,9
Jakomäki	100	15,0	22,2	3,5	1,2	9,0	12,5	23,7	2,9	0,9	1,6	7,5
KAAKKOINEN SUURPIIRI	100	11,7	13,7	2,4	4,6	22,8	23,0	12,8	1,8	0,5	1,3	5,4
<i>Peruspiiri:</i>												
Kulosaari	100	6,3	6,0	1,5	13,0	35,0	22,9	8,6	1,0	0,5	1,4	4,0
Herttoniemi	100	14,8	15,2	2,2	3,2	17,1	25,6	12,7	1,7	0,5	1,4	5,6
Laajasalo	100	8,5	13,3	3,0	4,7	28,2	19,4	13,8	2,0	0,6	1,1	5,5
ITÄINEN SUURPIIRI	100	11,0	20,6	2,8	3,6	15,8	16,9	19,6	2,5	0,7	1,1	5,4
<i>Peruspiiri:</i>												
Vartiokylä	100	10,5	17,7	2,6	4,1	20,7	18,4	17,1	2,0	0,5	1,2	5,1
Myllypuro	100	11,6	20,9	2,5	3,2	13,7	18,6	19,1	2,8	0,8	1,3	5,5
Mellunkylä	100	11,8	24,0	2,9	2,5	11,4	14,1	23,3	2,8	0,7	1,1	5,4
Vuosaari	100	10,6	19,3	2,9	4,3	17,4	17,8	17,9	2,6	0,7	1,1	5,5
ÖSTERSUNDOMIN SUURPIIRI	100	3,3	5,9	3,1	15,7	32,7	11,5	15,5	2,9	0,5	0,5	8,3
091 090A Ä-alue 090A	100	17,3	11,7	2,1	4,0	15,1	23,0	14,7	1,8	0,7	2,7	7,0
091 090B Ä-alue 090B	100	9,2	7,2	2,4	13,2	22,5	29,9	5,9	2,1	0,5	1,3	5,8

Kannatuksen muutos äänestysalueilla

Vuonna 2019 sekä kokoomuksen että keskustan kannatusosuudet pienenevät edellisiin eduskuntavaaleihin verrattuna yli neljä prosenttiyksikköä ja SDP:n lähes kaksi prosenttiyksikköä. Keskustan ääniosuus kutistui vain 2,9 prosenttiin. Sen sijaan vihreät kasvattivat kannatusosuuttaan lähes viidellä prosenttiyksiköllä nousten eduskuntavaalien suurimmaksi puolueeksi Helsingin vaalipiirissä. Myös vasemmistoliiton ja perussuomalaisen kannatusosuudet nousivat noin yhden prosenttiyksikön verran. Puolueiden järjestys pysyi kuitenkin vihreiden nousua lukuun ottamatta samana kuin edellisissä eduskuntavaaleissa.

Keskustan kannatusosuudet pienenevät Helsingin kaikilla äänestysalueilla. Myös kokoomuksen kannatus väheni kaikilla muilla alueilla paitsi Kaartinkaupungissa. Vihreiden kannatusosuudet puolestaan kasvoivat kaikilla äänestysalueilla. Prosenttiyksiköittäin tarkasteltuna muutokset olivat usein suuria sellaisilla alueilla, joilla puolueen kannatusosuudet olivat lähtökohtaisesti keskimääräistä suurempia. Esimerkiksi kokoomuksen kannatus väheni eniten Meilahti B:n, Taka-Töölö C:n sekä Itä-Pakilan äänestysalueilla ja keskustan kannatusosuudet Lassila B:ssä, Ylä-Malmi A:ssa sekä Santahaminassa. Vihreiden kannatusosuudet taas kasvoivat varsinkin Oulunkylä C:ssä, Munkkiniemi C:ssä sekä Viikki A:ssa.

Muiden suurten puolueiden kannatusosuuksien muutokset vaihtelivat alueellisesti voimakkaammin. SDP:n kannatus väheni noin kymmentä äänestysaluetta lukuun ottamatta. Voimakkainta väheneminen oli Mellunmäki B:n, Myllypuro B:n sekä Mellunkylän alueilla, joilla SDP:n kannatus väheni yli 5 prosenttiyksikköä. Sen sijaan vasemmistoliiton kannatus pääasiassa kohosi. Etenkin koillisessa ja itäisessä Helsingissä kannatus yleisesti ottaen kasvoi, mutta Helsingissä oli myös 14 sellaista äänestysaluetta, joilla vasemmistoliiton kannatus väheni vuodesta 2015.

Edellisiin eduskuntavaaleihin verrattuna perussuomalaisen kannatus kohosi useimmilla Helsingin äänestysalueilla, joskin yli neljäsosa alueista oli sellaisia, joilla perussuomalaisen kannatusosuus lisääntyi korkeintaan yhden prosenttiyksikön verran. Voimakkaimmin perussuomalaisen kannatusosuus kasvoi Myllypuro B:n, Konala B:n sekä Östersundomin äänestysalueilla. Östersundomissa perussuomalaisen kannatus nousi 10 prosentista 16 prosenttiin äänistä eli korkeammaksi kuin puolueen kannatusosuus koko kaupungissa. Perussuomalaisen osuus äänistä supistui noin joka viidennellä alueella. Kannatuksen laskussa ei ole näkyvissä selkeää alueellista painopistettä. Prosenttiyksiköittäin tarkasteltuna kannatus väheni eniten Jakomäki A:n, Suomenlinnan ja Itä-Pasilan alueilla. Vuonna 2015 perussuomalaisen kannatusosuus oli Jakomäki A:n äänestysalueella 30 prosenttia, mutta nyt se pieneni 24 prosenttiin kaikista alueen äänistä. Perussuomalaiset oli kuitenkin edelleen suurin puolue tällä alueella.

4 Helsinki pohjoismaisessa vertailussa

Suomen lisäksi monissa muissa Euroopan maissa on käytössä suhteellinen vaalitapa. Sen myötä niissä on myös monipuoluejärjestelmä eli useita puolueita edustettuna kansallisessa parlamentissa. Itse asiassa Islantia lukuun ottamatta kaikissa Pohjoismaissa on myös hyvin samankaltainen poliittinen kenttä, mitä tulee parlamentissa edustettuihin olevien puolueiden aatteelliseen tai ideologiseen profiiliin. Pohjoismaisen politiikan taustalta löytyvät perinteiset jaot maltillisempiin ja radikaalimpiin vasemmisto- ja oikeistopuolueisiin sekä konservatiivisempaan ja liberaalimpaan politiikkaan. Myöhemmin kuvaa ovat täydentäneet muun muassa ympäristöpuolueet, arvokonservatiiviset puolueet ja oikeistopopulistiset puolueet.

Suomen lisäksi Tanskassa pidettiin vaalit vuonna 2019, Ruotsissa puolestaan vuonna 2018 ja Norjassa vuonna 2017. Taulukkoon 3 on sisällytetty ne puolueet, jotka saivat edustajia kansalliseen parlamenttiin kyseisissä vaaleissa, sekä näiden puolueiden pääkaupungissa saama kannatus prosentteina. Puolueiden luokittelussa on käytetty hyväksi Parties and Elections in Europe -sivuston³ luonnehdintoja eri maiden puolueista sekä puolueiden jäsenyyttä Euroopan parlamentin poliittisissa ryhmittymissä. Vaalivoitto on merkitty taulukkoon vihreällä ja vaalitappio punaisella. Lähteenä on käytetty kansallisia vaalitulastoja.

Taulukko 3. Parlamenttipaikkoja saaneiden puolueiden kannatus Helsingissä, Tukholmassa, Oslossa ja Kööpenhaminassa viimeisimmissä parlamenttivaaleissa, %

	Suomi (2019)	Kannatus Helsingissä	Ruotsi (2018)	Kannatus Tukholmassa	Tanska (2019)	Kannatus Kööpenhaminassa	Norja (2017)	Kannatus Oslossa
Kommunismi							Rødt	6,3
(Demokraattinen) sosialismi	Vasemmistoliitto	11,1	Vänsterpartiet	13,1	Enhedslisten - De Rød-Grønne	16,8	Sosialistisk Venstreparti	9,3
Vihreä politiikka	Vihreä Liitto	23,5	Miljöpartiet De Gröna	7,7	Alternativet Socialistisk Folkeparti	11,5 6,5	Miljøpartiet De Grønne	6,0
Sosiaali-demokratia	Suomen Sosialidemokraattinen Puolue	13,6	Socialdemokratiska Arbetarepartiet	23,8	Socialdemokratiet i Danmark	17,2	Arbeiderpartiet	28,4
Keskusta, agrarianismi	Suomen Keskusta	2,9	Centerpartiet	9,1	Venstre, Danmarks Liberale Parti	15,0	Senterpartiet	2,1
(Sosiaali) liberalismi	Svenska Folkpartiet i Finland	5,3	Liberalerna	7,9	Det Radikale Venstre Liberal Alliance	16,4 2,6	Venstre	8,4
Liberaali konservatismi	Kansallinen Kokoomus	21,8	Moderata Samlingspartiet	21,9	Det Konservative Folkeparti	5,3	Høyre	26,4
Sosiaali-konservatismi, kristillisdemokratia	Suomen Kristillisdemokratit	1,9	Kristdemokraterna	4,9			Kristelig Folkeparti	2,1
Oikeistopopulismi	Perussuomalaiset	12,3	Sverigedemokraterna	9,8	Dansk Folkeparti	4,2	Fremskrittspartiet	9,5
Muita puolueita	Liike Nyt	3,5			Nye Borgerlige	1,4		

³ <http://www.parties-and-elections.eu/index.html>

Vaikka puoluejärjestelmä on samankaltainen, puolueiden pääkaupunkikohtaisessa kannatuksessa on melko suuria eroja. Sosiaalidemokraattinen puolue oli viime vaaleissa vahvin Oslossa, jossa se sai 28,4 prosenttia äänistä, ja Tukholmassa (23,8 %), mutta selvästi heikompi Helsingissä ja Kööpenhaminassa. Maltillista oikeistoa edustavat liberaalikon-servatiiviset puolueet saivat yli viidenneksen äänistä Helsingissä, Tukholmassa ja Oslossa, kun taas Kööpenhaminassa konservatiivisen kansanpuolueen kannatus jäi vain noin viiteen prosenttiin. Kööpenhaminassa puolestaan perinteinen keskustaliberaali puolue Venstre sai viisitoista prosenttia äänistä, kun taas muissa pääkaupungeissa vastaavien puolueiden kannatus jäi paljon matalammaksi.

Vihreiden kannatus oli selvästi korkein Helsingissä. Kööpenhaminassa sikäläisten ympäristöpuolueiksi luokiteltavien kahden puolueen yhteenlaskettu kannatus oli lähellä kahtakymmentä prosenttia, mutta Tukholmassa ja Oslossa vastaavien puolueiden äänisaalis jäi selvästi alle kymmenen prosentin. Sosiaalidemokraateista vasemmalle sijoittuvien vasemmistopuolueiden kannatus oli melko tasaista asettuen noin yhdeksän ja noin seitsemäntoista prosentin välille. Kaikissa kaupungeissa nämä puolueet myös voittivat viime vaaleissa. Arvo- tai sosiaalikon-servatiivisten puolueiden kannatus oli jokaisessa kaupungissa vähäistä, eivätkä Tanskan kristillisdemokraatit saaneet edes edustajia parlamenttiin, koska puolue ei valtakunnallisesti ylittänyt kahden prosentin äänikynnystä. Paremmin menestyivät oikeistopopulistiset tai uusnationalistiset puolueet, joista parhaiten pärjäsi pääkaupunkitasolla Suomen perussuomalaiset noin 12 prosentin kannatuksella.

Nämä pääkaupungit muistuttavat enemmän toisiaan, kun tarkastellaan sitä, millä lailla Helsingin, Tukholman, Oslon ja Kööpenhaminan vaalitulokset poikkeavat koko maan tuloksista. Taulukossa 4 näkyy eri puolueiden pääkaupungissa ja koko maassa saadun äänisaaliin erotus. Taulukon solu on merkitty vihreällä, jos kannatus on ollut pääkaupungissa suurempi kuin koko maassa, ja vastaavasti punaisella, mikäli se on ollut pienempi. Taulukoon on sisällytetty vain ne puolueet, joille löytyy muista maista vertailukelpoinen puolue eli siitä on poistettu Norjan ääri-vasemmistolainen Rødt ja uusina puolueina parlamenttiin päässeet Suomen Liike Nyt ja Tanskan Nye Borgerlige. Jos taulukon 3 solussa on ollut kaksi puoluetta, niiden saamat kannatusprosentit on taulukkoa 4 varten laskettu yhteen. Tähän taulukkoon on vertailun vuoksi sisällytetty myös Tanskan kristillisdemokraatit.

Taulukko 4. Vertailukelpoisten puolueiden pääkaupungissa saaman kannatuksen ja valtakunnallisen kannatuksen välinen erotus Suomessa, Ruotsissa, Tanskassa ja Norjassa, %-yksikköä

	Helsinki – koko Suomi (2019)	Tukholma – koko Ruotsi (2018)	Kööpenhamina – koko Tanska (2019)	Oslo – koko Norja (2017)
(Demokraattinen) sosialismi	2,9	5,1	9,9	3,3
Vihreä politiikka	12,0	3,3	7,3	2,8
Sosiaalidemokratia	-4,1	-4,5	-8,7	1,0
Keskusta, agrarianismi	-10,9	0,5	-8,4	-8,2
(Sosiaali)liberalismi	0,8	2,4	8,1	4,0
Liberaali konservatismi	4,8	2,1	-1,3	1,4
Sosiaalikon-servatismi	-2,0	-1,4	-1,0	-2,1
Oikeistopopulismi	-5,2	-7,7	-4,5	-5,7

Kaikissa neljässä maassa pääkaupunki näyttyy poliittisesti arvoliberaalimpana kuin koko maa keskimäärin. Sekä sosiaalikonservativisten että oikeistopopulististen puolueiden kannatus on Helsingissä, Tukholmassa, Oslolla ja Kööpenhaminassa alempi kuin koko maassa, ja ero on myös melko samankokoinen kaikkialla. Ero on kaikissa tapauksissa suurempi poliittisina toimijoina uudempien oikeistopopulististen kuin historiallisesti vanhempien sosiaalikonservativisten puolueiden kohdalla.

Sen sijaan sosiaalidemokraatteja vasemmistolaisempien puolueiden ja ympäristöpuolueiden kannatus on suurempaa pääkaupungeissa kuin näissä Pohjoismaissa keskimäärin. Suurimmat erot löytyvät Suomen vihreiden ja Tanskan Enhedslisten-puolueen kohdalla. Näistä edellinen sai Helsingissä yli 12 prosenttiyksikköä suuremman äänisaaliin kuin koko Suomessa ja jälkimmäinen lähes kymmenen prosenttiyksikköä suuremman prosenttiosuuden Kööpenhaminassa kuin koko Tanskassa.

Muiden puolueiden osalta kuva on vähemmän selvä. Sosiaalidemokraattisen puolueen tulos oli Osloa lukuun ottamatta pääkaupungissa muutaman prosenttiyksikön heikompi kuin valtakunnallinen tulos. Agraaritaustaisten keskustapuolueiden tapauksessa linjasta poikkeaa puolestaan Ruotsin selvästi vapaamielisemmän puolueen suuntaan viime aikoina kehittynyt Centerpartiet. Kaikissa maissa usein korkeasti koulutetun äänestäjäkunnan tukeen nojaava sosiaaliliberaalinen puolue on pääkaupungissa suosituimpi kuin koko maassa. Ero on suurin Tanskassa, jossa tähän luokkaan sisältyi siis kaksi puoluetta.

5 Yhteenveto

Helsingissä äänestysaktiivisuus nousi verrattuna vuoden 2015 eduskuntavaaleihin. Nyt äänestysprosentti oli 71,9 %, kun vuoden 2015 vaaleissa se oli 69,4 %. Nousua oli siten 2,5 prosenttiyksikköä. Myös ennakkoon äänestettiin edellisiä eduskuntavaaleja ahkerammin, nousua 4,2 prosenttiyksikköä. Äänestysaktiivisuus kasvoi lähes kaikilla Helsingin äänestysalueilla. Äänestysaktiivisuus laski ainoastaan 14:lla äänestysalueella, joita oli Helsingissä kaikkiaan 169. Ennakkoon äänestäneiden osuus kasvoi kaikilla Helsingin äänestysalueilla.

Ensimmäistä kertaa historiansa aikana vihreät (Vihreä liitto), joka on perustettu 1987, nousi Helsingin vaalipiirin suurimmaksi puolueeksi eduskuntavaaleissa. Viime vaaleissa suurimman puolueen asema on kuulunut kokoomukselle.

Helsingistä valittujen kansanedustajien keski-ikä oli 47 vuotta, koko maassa se oli 46 vuotta. Uusia ehdokkaita Helsingistä valittiin seitsemän. Heistä Jussi Halla-aho oli niin Helsingin kuin koko Suomen ääniharva, hän sai ainoana ehdokkaana yli 30 000 ääntä.

Sukupuolijakauma Helsingin vaalipiirissä valittujen kesken oli 14 naista ja kahdeksan miestä. Vuoden 2015 vaaleissa luvut olivat samat, mutta tuolloin valituista miehiä oli 14 ja naisia kahdeksan.

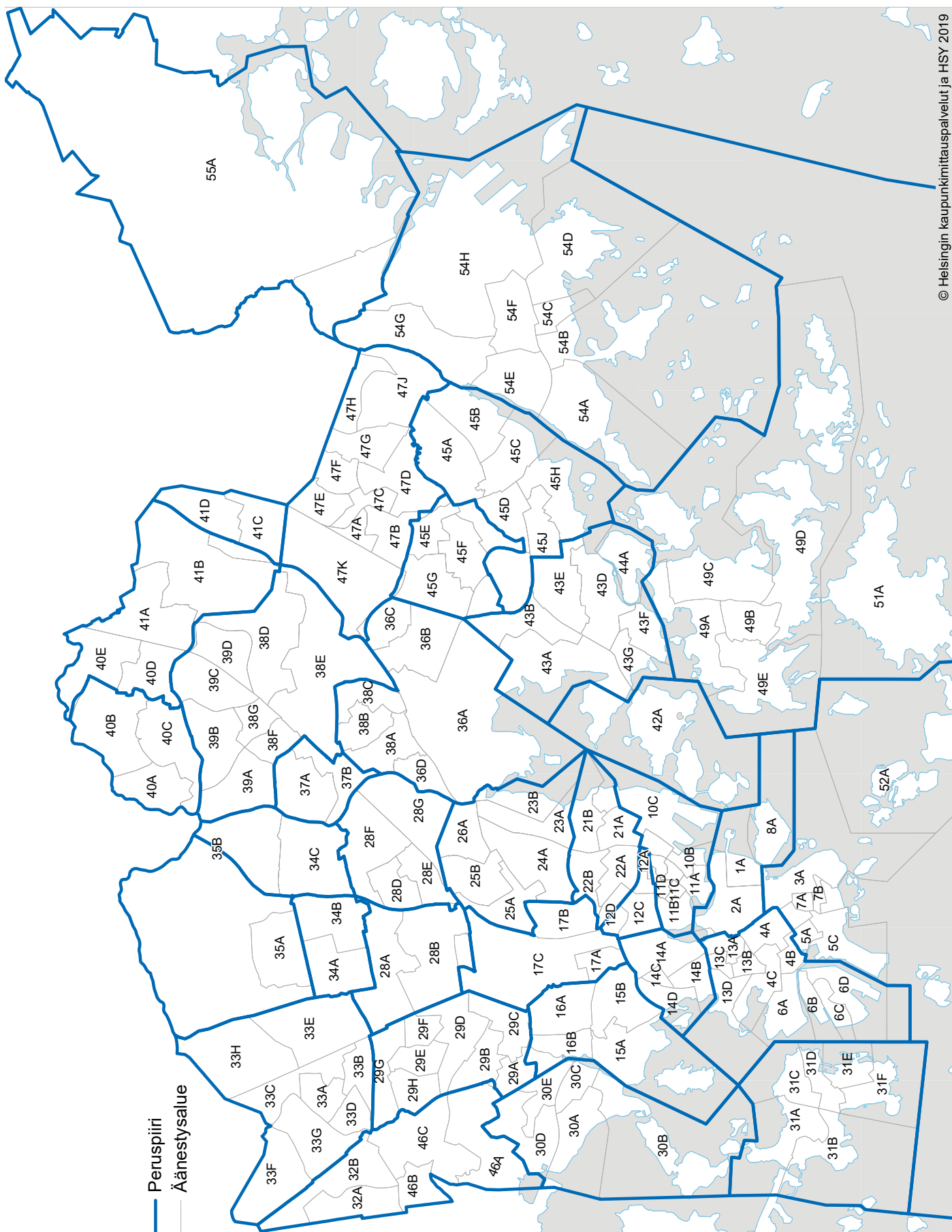
Peruspiiritasolla tarkasteluna korkein äänestysprosentti oli Länsi-Pakilan peruspiirissä 88,1 % ja matalin Jakomäen peruspiirissä 62,6 %. Äänestysaktiivisuus korreloi vahvasti alueen koulutus- ja tulotason kanssa.

Peruspiiritasoisella (34 peruspiiriä) poliittisella kartalla suurimpia puolueita ovat kokoomus (14 peruspiiriä), vihreät (13 peruspiiriä), sosialidemokraatit (kuusi peruspiiriä) ja perussuomalaiset (Jakomäen peruspiiri). Merkillepantavaa on vihreiden kannatuksen kasvu läntisen suurpiirin peruspiireissä. Vihreät ovat siellä suurin puolue Munkkiniemen peruspiiriä lukuun ottamatta. Aiemmissa vaaleissa kokoomus on ollut läntisen suurpiirin suurin puolue. Nyt käydyissä vaaleissa kokoomus oli suurin puolue eteläisen, pohjoisen, kaakkoisen, Östersundomin suurpiireissä sekä koillisen suurpiirin Puistolän peruspiirissä ja itäisessä suurpiirissä sijaitsevan Vartiokylän peruspiirissä. SDP puolestaan oli suurin puolue koillisen ja itäisen suurpiirin peruspiireissä lukuun ottamatta em. peruspiirejä.

Vaikka puoluejärjestelmä on samankaltainen Pohjoismaissa, puolueiden pääkaupunkikohtaisessa kannatuksessa on melko suuria eroja. Sosiaalidemokraattinen puolue oli viime vaaleissa vahvin Oslossa, jossa se sai 28,4 prosenttia äänistä ja Tukholmassa (23,8 %), mutta selvästi heikompi Helsingissä ja Kööpenhaminassa. Maltillista oikeistoa edustavat liberaalikonservativiset puolueet saivat yli viidenneksen äänistä Helsingissä, Tukholmassa ja Oslossa, kun taas Kööpenhaminassa konservatiivisen kansanpuolueen kannatus jäi vain noin viiteen prosenttiin. Vihreiden kannatus oli selvästi korkein Helsingissä. Kööpenhaminassa sikäläisten ympäristöpuolueiksi luokiteltavien kahden puolueen yhteenlaskettu kannatus oli lähellä kahtakymmentä prosenttia, mutta Tukholmassa ja Oslossa vastaavien puolueiden äänisaalis jäi selvästi alle kymmenen prosentin.

Liitteet

Liitekarta 1. Peruspiiri- ja äänestyskartta



© Helsingin kaupunkimittauspalvelut ja HSY 2019

Liitetaulukko 1. Äänestysaktiivisuus Helsingin eduskuntavaaleissa 2019

	Äänioikeutetut			Äänestäneet			Äänestysprosentti		
	Yhteensä	Miehet	Naiset	Yhteensä	Miehet	Naiset	Yhteensä	Miehet	Naiset
091 Helsinki	540 883	243 372	297 511	388 764	173 445	215 319	71,9	71,3	72,4
091 001A Kruununuhaka A	3 405	1 558	1 847	2 981	1 358	1 623	87,6	87,2	87,9
091 002A Kruununuhaka B	3 200	1 466	1 734	2 777	1 256	1 521	86,8	85,7	87,7
091 003A Kaartinkaupunki	1 933	893	1 040	1 662	766	896	86,0	85,8	86,2
091 004A Kamppi	3 390	1 585	1 805	2 819	1 307	1 512	83,2	82,5	83,8
091 004B Hietalahti	3 498	1 656	1 842	2 846	1 342	1 504	81,4	81,0	81,7
091 004C Lapinlahti	3 076	1 468	1 608	2 598	1 213	1 385	84,5	82,6	86,1
091 005A Punavuori A	3 211	1 434	1 777	2 682	1 181	1 501	83,5	82,4	84,5
091 005B Punavuori B	3 305	1 505	1 800	2 807	1 273	1 534	84,9	84,6	85,2
091 005C Eira	2 897	1 345	1 552	2 418	1 105	1 313	83,5	82,2	84,6
091 006A Ruoholahti	2 154	1 008	1 146	1 726	799	927	80,1	79,3	80,9
091 006B Jätkäsaari A	3 057	1 469	1 588	2 507	1 190	1 317	82,0	81,0	82,9
091 006C Jätkäsaari B	1 930	923	1 007	1 623	780	843	84,1	84,5	83,7
091 006D Jätkäsaari C	2 828	1 287	1 541	2 377	1 069	1 308	84,1	83,1	84,9
091 007A Ullanlinna A	2 904	1 245	1 659	2 497	1 051	1 446	86,0	84,4	87,2
091 007B Ullanlinna B	2 575	1 132	1 443	2 228	966	1 262	86,5	85,3	87,5
091 007C Ullanlinna C	2 557	1 087	1 470	2 178	939	1 239	85,2	86,4	84,3
091 008A Katajanokka	3 638	1 649	1 989	3 132	1 426	1 706	86,1	86,5	85,8
091 010A Sörnäinen	3 769	1 888	1 881	3 029	1 499	1 530	80,4	79,4	81,3
091 010B Merihaka	2 586	1 165	1 421	2 144	951	1 193	82,9	81,6	84,0
091 010C Kalasatama	2 401	1 112	1 289	2 082	810	1 272	86,7	72,8	98,7
091 011A Siltasaari	3 211	1 508	1 703	2 683	1 256	1 427	83,6	83,3	83,8
091 011B Linjat	2 851	1 300	1 551	2 144	914	1 230	75,2	70,3	79,3
091 011C Kallio A	2 647	1 209	1 438	2 176	970	1 206	82,2	80,2	83,9
091 011D Kallio B	2 716	1 291	1 425	2 169	968	1 201	79,9	75,0	84,3
091 011E Kallio C	3 023	1 384	1 639	2 470	1 113	1 357	81,7	80,4	82,8
091 011F Kallio D	2 593	1 206	1 387	2 116	968	1 148	81,6	80,3	82,8
091 012A Alppila A	2 750	1 338	1 412	2 114	1 027	1 087	76,9	76,8	77,0
091 012B Alppila B	2 489	1 203	1 286	1 968	919	1 049	79,1	76,4	81,6
091 012C Alppila C	3 752	1 728	2 024	3 035	1 370	1 665	80,9	79,3	82,3
091 012D Alppila D	3 608	1 763	1 845	3 115	1 488	1 627	86,3	84,4	88,2
091 013A Etu-Töölö A	2 996	1 373	1 623	2 683	1 225	1 458	89,6	89,2	89,8
091 013B Etu-Töölö B	3 427	1 580	1 847	2 948	1 335	1 613	86,0	84,5	87,3
091 013C Etu-Töölö C	3 306	1 487	1 819	2 875	1 288	1 587	87,0	86,6	87,3
091 013D Etu-Töölö D	2 820	1 224	1 596	2 408	1 020	1 388	85,4	83,3	87,0
091 014A Taka-Töölö A	2 865	1 316	1 549	2 318	1 056	1 262	80,9	80,2	81,5
091 014B Taka-Töölö B	3 548	1 558	1 990	3 099	1 396	1 703	87,3	89,6	85,6
091 014C Taka-Töölö C	3 219	1 403	1 816	2 739	1 151	1 588	85,1	82,0	87,4
091 014D Taka-Töölö D	3 318	1 395	1 923	2 833	1 170	1 663	85,4	83,9	86,5
091 015A Meilahti A	3 597	1 516	2 081	2 894	1 196	1 698	80,5	78,9	81,6
091 015B Meilahti B	3 766	1 537	2 229	3 203	1 305	1 898	85,1	84,9	85,2
091 016A Ruskeasuo	2 461	1 035	1 426	2 081	854	1 227	84,6	82,5	86,0
091 016B Pikku Huopalahti	3 209	1 351	1 858	2 538	1 037	1 501	79,1	76,8	80,8
091 017A Pasila A	2 057	901	1 156	1 616	691	925	78,6	76,7	80,0
091 017B Itä-Pasila	2 867	1 402	1 465	2 082	1 009	1 073	72,6	72,0	73,2

Liitetaulukko 1. Äänestysaktiivisuus Helsingin eduskuntavaaleissa 2019, jatkuu...

	Äänioikeutetut			Äänestäneet			Äänestysprosentti		
	Yhteensä	Miehet	Naiset	Yhteensä	Miehet	Naiset	Yhteensä	Miehet	Naiset
091 017C Pasila B	2 552	1 168	1 384	2 079	944	1 135	81,5	80,8	82,0
091 021A Hermannin A	2 904	1 315	1 589	2 505	1 121	1 384	86,3	85,3	87,1
091 021B Hermannin B	2 345	1 096	1 249	1 769	796	973	75,4	72,6	77,9
091 022A Vallila A	3 701	1 672	2 029	3 093	1 351	1 742	83,6	80,8	85,9
091 022B Vallila B	3 065	1 447	1 618	2 412	1 093	1 319	78,7	75,5	81,5
091 023A Toukola A	3 775	1 733	2 042	3 176	1 427	1 749	84,1	82,3	85,7
091 023B Toukola B	3 462	1 524	1 938	3 053	1 336	1 717	88,2	87,7	88,6
091 024A Kumpula	3 497	1 545	1 952	2 803	1 206	1 597	80,2	78,1	81,8
091 025A Käpylä A	2 515	1 091	1 424	2 109	895	1 214	83,9	82,0	85,3
091 025B Käpylä B	3 714	1 493	2 221	3 008	1 193	1 815	81,0	79,9	81,7
091 026A Koskela	2 484	1 166	1 318	1 818	838	980	73,2	71,9	74,4
091 028A Maunula A	3 530	1 585	1 945	2 605	1 137	1 468	73,8	71,7	75,5
091 028B Maunula B	3 459	1 590	1 869	2 693	1 193	1 500	77,9	75,0	80,3
091 028D Oulunkylä A	2 433	1 077	1 356	1 845	791	1 054	75,8	73,4	77,7
091 028E Oulunkylä B	2 595	1 178	1 417	2 220	994	1 226	85,6	84,4	86,5
091 028F Oulunkylä C	2 880	1 302	1 578	2 417	1 080	1 337	83,9	83,0	84,7
091 028G Veräjämäki	3 002	1 366	1 636	2 372	1 002	1 370	79,0	73,4	83,7
091 029A Etelä-Haaga A	3 081	1 409	1 672	2 338	1 031	1 307	75,9	73,2	78,2
091 029B Etelä-Haaga B	2 719	1 146	1 573	2 235	940	1 295	82,2	82,0	82,3
091 029C Etelä-Haaga C	2 918	1 221	1 697	2 383	974	1 409	81,7	79,8	83,0
091 029D Haaga	3 648	1 656	1 992	3 010	1 351	1 659	82,5	81,6	83,3
091 029E Pohjois-Haaga A	2 639	1 161	1 478	2 029	855	1 174	76,9	73,6	79,4
091 029F Pohjois-Haaga B	2 657	1 129	1 528	2 086	878	1 208	78,5	77,8	79,1
091 029G Lassila A	2 513	1 141	1 372	1 995	893	1 102	79,4	78,3	80,3
091 029H Lassila B	2 327	1 047	1 280	1 703	752	951	73,2	71,8	74,3
091 030A Munkkiniemi A	3 060	1 279	1 781	2 646	1 130	1 516	86,5	88,4	85,1
091 030B Munkkiniemi B	2 757	1 240	1 517	2 418	1 082	1 336	87,7	87,3	88,1
091 030C Munkkiniemi C	2 564	1 029	1 535	2 096	836	1 260	81,8	81,2	82,1
091 030D Munkkivuori A	3 135	1 316	1 819	2 603	1 068	1 535	83,0	81,2	84,4
091 030E Munkkivuori B	2 582	1 062	1 520	2 165	889	1 276	83,9	83,7	84,0
091 031A Lauttasaari A	2 829	1 295	1 534	2 399	1 072	1 327	84,8	82,8	86,5
091 031B Lauttasaari B	2 739	1 240	1 499	2 386	1 079	1 307	87,1	87,0	87,2
091 031C Lauttasaari C	3 727	1 657	2 070	3 248	1 425	1 823	87,2	86,0	88,1
091 031D Lauttasaari D	3 630	1 548	2 082	3 116	1 320	1 796	85,8	85,3	86,3
091 031E Lauttasaari E	3 021	1 381	1 640	2 582	1 180	1 402	85,5	85,5	85,5
091 031F Lauttasaari F	3 158	1 386	1 772	2 752	1 184	1 568	87,1	85,4	88,5
091 032A Konala A	2 234	1 089	1 145	1 755	828	927	78,6	76,0	81,0
091 032B Konala B	2 585	1 231	1 354	1 953	903	1 050	75,6	73,4	77,6
091 033A Kannelmäki A	3 156	1 382	1 774	2 358	1 014	1 344	74,7	73,4	75,8
091 033B Kannelmäki B	1 791	788	1 003	1 246	532	714	69,6	67,5	71,2
091 033C Kannelmäki C	2 065	952	1 113	1 579	705	874	76,5	74,1	78,5
091 033D Kannelmäki D	2 592	1 194	1 398	1 780	827	953	68,7	69,3	68,2
091 033E Maununneva A	1 961	966	995	1 674	807	867	85,4	83,5	87,1
091 033F Malminkartano A	2 604	1 166	1 438	1 929	854	1 075	74,1	73,2	74,8

Liitetaulukko 1. Äänestysaktiivisuus Helsingin eduskuntavaaleissa 2019, jatkuu...

	Äänioikeutetut			Äänestäneet			Äänestysprosentti		
	Yhteensä	Miehet	Naiset	Yhteensä	Miehet	Naiset	Yhteensä	Miehet	Naiset
091 033G Malminkartano B	3 634	1 733	1 901	2 609	1 204	1 405	71,8	69,5	73,9
091 033H Maununneva B	2 328	1 074	1 254	1 881	866	1 015	80,8	80,6	80,9
091 034A Länsi-Pakila	2 533	1 250	1 283	2 201	1 072	1 129	86,9	85,8	88,0
091 034B Pakila	2 710	1 309	1 401	2 418	1 168	1 250	89,2	89,2	89,2
091 034C Itä-Pakila	2 497	1 227	1 270	2 151	1 042	1 109	86,1	84,9	87,3
091 035A Paloheinä	3 082	1 458	1 624	2 764	1 311	1 453	89,7	89,9	89,5
091 035B Torpparinmäki	3 368	1 633	1 735	2 849	1 368	1 481	84,6	83,8	85,4
091 036A Viikki A	1 958	896	1 062	1 700	761	939	86,8	84,9	88,4
091 036B Viikki B	3 203	1 366	1 837	2 611	1 089	1 522	81,5	79,7	82,9
091 036C Viikki C	3 331	1 471	1 860	2 603	1 157	1 446	78,1	78,7	77,7
091 036D Viikinmäki	912	409	503	743	336	407	81,5	82,2	80,9
091 037A Pukinmäki A	3 077	1 388	1 689	2 327	1 018	1 309	75,6	73,3	77,5
091 037B Pukinmäki B	3 152	1 384	1 768	2 206	965	1 241	70,0	69,7	70,2
091 038A Pihlajisto	2 820	1 232	1 588	2 017	858	1 159	71,5	69,6	73,0
091 038B Pihlajämäki A	2 616	1 203	1 413	1 899	834	1 065	72,6	69,3	75,4
091 038C Pihlajämäki B	2 559	1 179	1 380	1 819	822	997	71,1	69,7	72,3
091 038D Ala-Malmi A	2 430	1 118	1 312	1 769	810	959	72,8	72,5	73,1
091 038E Ala-Malmi B	2 597	1 211	1 386	1 819	816	1 003	70,0	67,4	72,4
091 038F Ylä-Malmi A	2 691	1 230	1 461	1 620	754	866	60,2	61,3	59,3
091 038G Ylä-Malmi B	2 032	921	1 111	1 421	655	766	69,9	71,1	69,0
091 039A Tapaninvainio	2 861	1 400	1 461	2 400	1 161	1 239	83,9	82,9	84,8
091 039B Tapaninkylä	3 406	1 580	1 826	2 686	1 256	1 430	78,9	79,5	78,3
091 039C Tapanila A	2 987	1 416	1 571	2 428	1 126	1 302	81,3	79,5	82,9
091 039D Tapanila B	2 548	1 137	1 411	1 842	798	1 044	72,3	70,2	74,0
091 040A Siltämäki	2 397	1 131	1 266	1 752	798	954	73,1	70,6	75,4
091 040B Suutarila	2 504	1 198	1 306	2 002	959	1 043	80,0	80,1	79,9
091 040C Töyrynummi	3 477	1 611	1 866	2 669	1 246	1 423	76,8	77,3	76,3
091 040D Tapulikaupunki A	2 924	1 344	1 580	2 087	953	1 134	71,4	70,9	71,8
091 040E Tapulikaupunki B	3 274	1 565	1 709	2 365	1 100	1 265	72,2	70,3	74,0
091 041A Puistola	3 500	1 664	1 836	2 951	1 400	1 551	84,3	84,1	84,5
091 041B Heikinlaakso	3 388	1 652	1 736	2 708	1 292	1 416	79,9	78,2	81,6
091 041C Jakomäki A	2 678	1 284	1 394	1 699	782	917	63,4	60,9	65,8
091 041D Jakomäki B	2 229	1 014	1 215	1 383	615	768	62,1	60,7	63,2
091 042A Kulosaari	3 022	1 360	1 662	2 542	1 136	1 406	84,1	83,5	84,6
091 043A Herttoniemi A	3 900	1 761	2 139	3 164	1 374	1 790	81,1	78,0	83,7
091 043B Herttoniemi B	3 249	1 509	1 740	2 348	1 064	1 284	72,3	70,5	73,8
091 043D Roihuvuori A	2 841	1 297	1 544	2 137	938	1 199	75,2	72,3	77,7
091 043E Roihuvuori B	3 481	1 576	1 905	2 551	1 127	1 424	73,3	71,5	74,8
091 043F Herttoniemenranta A	3 374	1 482	1 892	2 602	1 130	1 472	77,1	76,3	77,8
091 043G Herttoniemenranta B	3 383	1 522	1 861	2 612	1 175	1 437	77,2	77,2	77,2
091 044A Tammisalo	1 654	772	882	1 460	681	779	88,3	88,2	88,3
091 045A Vartioharju A	3 184	1 492	1 692	2 532	1 165	1 367	79,5	78,1	80,8
091 045B Vartioharju B	2 668	1 292	1 376	2 096	993	1 103	78,6	76,9	80,2
091 045C Puotila	3 695	1 575	2 120	2 600	1 085	1 515	70,4	68,9	71,5
091 045D Puotinharju	1 787	846	941	1 194	556	638	66,8	65,7	67,8
091 045E Myllypuro A	2 676	1 191	1 485	1 920	833	1 087	71,8	69,9	73,2

Liitetaulukko 1. Äänestysaktiivisuus Helsingin eduskuntavaaleissa 2019, jatkuu...

	Äänioikeutetut			Äänestäneet			Äänestysprosentti		
	Yhteensä	Miehet	Naiset	Yhteensä	Miehet	Naiset	Yhteensä	Miehet	Naiset
091 045F Myllypuro B	2 999	1 354	1 645	2 144	929	1 215	71,5	68,6	73,9
091 045G Myllypuro C	2 539	1 253	1 286	1 827	868	959	72,0	69,3	74,6
091 045H Marjaniemi	2 199	1 018	1 181	1 750	814	936	79,6	80,0	79,3
091 045J Itäkeskus	2 256	1 018	1 238	1 452	638	814	64,4	62,7	65,8
091 046A Pitäjänmäki A	3 531	1 678	1 853	2 644	1 220	1 424	74,9	72,7	76,9
091 046B Pitäjänmäki B	2 116	949	1 167	1 520	677	843	71,8	71,3	72,2
091 046C Pitäjänmäki C	3 159	1 443	1 716	2 525	1 116	1 409	79,9	77,3	82,1
091 047A Kontula A	1 780	806	974	1 195	526	669	67,1	65,3	68,7
091 047B Kurkimäki	2 591	1 217	1 374	1 692	789	903	65,3	64,8	65,7
091 047C Kontula B	2 003	884	1 119	1 333	560	773	66,6	63,4	69,1
091 047D Mellunkylä	2 541	1 220	1 321	1 737	827	910	68,4	67,8	68,9
091 047E Kontula C	2 863	1 229	1 634	1 633	688	945	57,0	56,0	57,8
091 047F Vesala A	1 759	823	936	1 219	558	661	69,3	67,8	70,6
091 047G Vesala B	2 867	1 327	1 540	1 795	798	997	62,6	60,1	64,7
091 047H Mellunmäki A	3 264	1 480	1 784	2 243	977	1 266	68,7	66,0	71,0
091 047J Mellunmäki B	3 185	1 493	1 692	2 225	1 001	1 224	69,9	67,1	72,3
091 047K Kivikko	3 210	1 504	1 706	2 101	950	1 151	65,5	63,2	67,5
091 049A Laajasalo A	2 946	1 341	1 605	2 477	1 109	1 368	84,1	82,7	85,2
091 049B Laajasalo B	2 905	1 306	1 599	2 061	906	1 155	71,0	69,4	72,2
091 049C Yliskylä	3 046	1 294	1 752	2 538	1 069	1 469	83,3	82,6	83,9
091 049D Jollas	3 296	1 577	1 719	2 758	1 074	1 684	83,7	68,1	98,0
091 049E Kruunuvuorenranta	2 360	968	1 392	1 829	746	1 083	77,5	77,1	77,8
091 051A Santahamina	275	158	117	235	134	101	85,5	84,8	86,3
091 052A Suomenlinna	490	227	263	433	198	235	88,4	87,2	89,4
091 054A Vuosaari A	3 378	1 505	1 873	2 249	981	1 268	66,6	65,2	67,7
091 054B Vuosaari B	3 370	1 492	1 878	2 235	976	1 259	66,3	65,4	67,0
091 054C Vuosaari C	3 311	1 498	1 813	2 499	1 135	1 364	75,5	75,8	75,2
091 054D Vuosaari D	3 402	1 527	1 875	2 600	1 140	1 460	76,4	74,7	77,9
091 054E Vuosaari E	3 959	1 789	2 170	2 948	1 312	1 636	74,5	73,3	75,4
091 054F Vuosaari F	3 733	1 601	2 132	2 665	1 114	1 551	71,4	69,6	72,8
091 054G Vuosaari G	3 290	1 529	1 761	2 378	1 067	1 311	72,3	69,8	74,5
091 054H Vuosaari H	2 649	1 244	1 405	1 901	862	1 039	71,8	69,3	74,0
091 055A Östersundom	1 374	686	688	1 133	563	570	82,5	82,1	82,9
091 090A Ä-alue 090A	11 224	6 513	4 711	3 519	1 925	1 594	31,4	29,6	33,8
091 090B Ä-alue 090B	52 381	19 716	32 665	9 253	3 736	5 517	17,7	19,0	16,9

Lähde: Tilastokeskus, Statfin 12.6.2019.

Liitetaulukko 2. Puolueiden saama kannatus Helsingin eduskuntavaaleissa 2019 äänestysalueittain (lukumäärät)

Kaikki ehdokkaat	Kaikki	VAS	SDP	KESK	RKP	KOK	VIHR	PS	KD	SIN	Piraat- tipuo- lue	Muut puolu- eet
091 Helsinki	385 560	42 899	52 393	11 015	20 348	84 141	90 662	47 276	7 253	2 056	5 840	21 677
091 001A Kruununhaka A	2 967	245	186	73	270	1 012	794	174	28	10	36	139
091 002A Kruununhaka B	2 761	249	204	82	188	860	775	191	35	8	30	139
091 003A Kaartinkaupunki	1 656	65	66	33	272	781	255	98	12	4	15	55
091 004A Kamppi	2 801	197	151	64	235	1 004	703	204	30	5	54	154
091 004B Hietalahti	2 827	180	180	55	238	965	752	232	30	13	42	140
091 004C Lapinlahti	2 581	201	231	54	149	736	753	191	30	7	50	179
091 005A Punavuori A	2 667	210	213	59	232	847	717	178	16	10	54	131
091 005B Punavuori B	2 796	247	167	54	361	825	742	172	32	3	45	148
091 005C Eira	2 396	155	134	34	266	872	546	187	23	9	41	129
091 006A Ruoholahti	1 718	213	250	45	49	351	441	196	24	7	25	117
091 006B Jätkäsaari A	2 482	235	285	51	124	630	685	232	34	8	48	150
091 006C Jätkäsaari B	1 614	102	120	28	203	426	455	108	17	7	32	116
091 006D Jätkäsaari C	2 367	249	182	39	120	576	696	233	36	11	46	179
091 007A Ullanlinna A	2 480	153	147	47	361	863	578	140	26	7	44	114
091 007B Ullanlinna B	2 217	124	122	42	325	809	514	145	23	6	21	86
091 007C Ullanlinna C	2 164	128	120	37	387	818	424	114	14	2	22	98
091 008A Katajanokka	3 123	296	313	71	220	1 027	735	230	42	5	48	136
091 010A Sörnäinen	3 012	607	252	51	68	383	1 039	274	27	4	112	195
091 010B Merihaka	2 128	336	362	71	72	404	465	242	28	8	58	82
091 010C Kalasatama	2 078	235	186	48	68	481	656	195	24	6	37	142
091 011A Siltasaari	2 668	424	299	54	87	482	908	159	31	10	56	158
091 011B Linjat	2 121	388	251	51	82	313	649	175	25	9	42	136
091 011C Kallio A	2 166	428	220	30	83	290	721	176	24	6	50	138
091 011D Kallio B	2 150	409	250	46	58	284	722	142	28	4	41	166
091 011E Kallio C	2 459	495	206	53	82	309	861	183	21	9	74	166
091 011F Kallio D	2 099	530	162	33	51	222	740	129	16	7	69	140
091 012A Alppila A	2 097	435	234	32	50	239	715	169	19	5	64	135
091 012B Alppila B	1 950	427	204	33	67	247	600	151	24	7	65	125
091 012C Alppila C	3 017	601	306	73	96	374	985	246	43	11	85	197
091 012D Alppila D	3 100	451	289	78	86	645	1 027	226	24	12	64	198
091 013A Etu-Töölö A	2 675	152	173	74	256	1 104	619	135	14	4	21	123
091 013B Etu-Töölö B	2 928	211	209	76	202	1 025	786	199	28	9	36	147
091 013C Etu-Töölö C	2 863	191	173	69	280	1 015	744	164	29	9	43	146
091 013D Etu-Töölö D	2 400	209	160	60	225	756	633	155	26	5	40	131
091 014A Taka-Töölö A	2 305	192	167	58	165	725	609	212	27	8	27	115
091 014B Taka-Töölö B	3 090	227	204	85	295	1 223	676	167	36	8	39	130
091 014C Taka-Töölö C	2 723	252	204	74	228	700	837	181	36	8	39	164
091 014D Taka-Töölö D	2 813	219	220	65	206	797	891	188	44	9	41	133
091 015A Meilahti A	2 879	319	304	60	147	677	876	262	44	10	36	144
091 015B Meilahti B	3 180	318	312	69	255	735	967	223	49	16	53	183
091 016A Ruskeasuo	2 070	203	203	65	148	408	692	173	33	6	42	97
091 016B Pikku Huopalahti	2 517	307	399	62	113	509	582	330	42	11	38	124
091 017A Pasila A	1 600	264	273	41	46	216	401	204	33	3	33	86
091 017B Itä-Pasila	2 059	352	359	63	56	248	514	230	42	11	59	125

Liitetaulukko 2. Puolueiden saama kannatus Helsingin eduskuntavaaleissa 2019 äänestysalueittain (lukumäärät), *jatkuu...*

Kaikki ehdokkaat	Kaikki	VAS	SDP	KESK	RKP	KOK	VIHR	PS	KD	SIN	Piraat- tipuo- luue	Muut puolu- eet
091 017C Pasila B	2 065	239	299	68	66	412	506	253	35	16	35	136
091 021A Hermanni A	2 491	387	347	49	85	380	759	249	21	10	46	158
091 021B Hermanni B	1 754	352	200	32	164	165	438	208	27	4	35	129
091 022A Vallila A	3 072	709	278	53	72	303	1 119	234	33	8	65	198
091 022B Vallila B	2 394	512	310	40	81	213	758	256	23	7	54	140
091 023A Toukola A	3 151	588	394	56	193	417	964	244	38	17	56	184
091 023B Toukola B	3 040	405	367	73	99	676	960	245	32	13	38	132
091 024A Kumpula	2 792	678	366	70	56	228	839	245	45	16	86	163
091 025A Käpylä A	2 102	458	285	43	61	235	693	141	28	3	42	113
091 025B Käpylä B	2 978	669	458	45	108	305	920	224	33	12	45	159
091 026A Koskela	1 795	332	351	42	37	170	412	243	43	15	41	109
091 028A Maunula A	2 576	375	484	80	82	366	559	391	58	24	36	121
091 028B Maunula B	2 678	401	480	73	101	407	670	313	54	15	36	128
091 028D Oulunkylä A	1 821	239	311	80	47	244	492	223	50	7	34	94
091 028E Oulunkylä B	2 204	196	318	108	94	540	511	237	58	18	29	95
091 028F Oulunkylä C	2 398	219	391	104	84	580	582	229	47	15	26	121
091 028G Veräjämäki	2 350	299	366	68	62	497	532	319	48	16	33	110
091 029A Etelä-Haaga A	2 315	260	276	58	108	458	655	259	44	13	33	151
091 029B Etelä-Haaga B	2 226	195	263	75	139	520	621	201	53	10	37	112
091 029C Etelä-Haaga C	2 370	219	250	88	170	477	659	261	57	6	42	141
091 029D Haaga	2 991	258	289	111	178	713	828	286	64	17	50	197
091 029E Pohjois-Haaga A	2 005	278	332	46	66	296	522	280	32	11	30	112
091 029F Pohjois-Haaga B	2 069	213	391	71	88	374	473	252	57	11	25	114
091 029G Lassila A	1 974	212	267	73	65	435	460	236	53	15	34	124
091 029H Lassila B	1 685	188	306	50	52	326	342	234	48	13	30	96
091 030A Munkkiniemi A	2 633	127	154	73	332	1 100	508	173	41	9	25	91
091 030B Munkkiniemi B	2 407	88	124	63	245	1 117	464	155	36	5	20	90
091 030C Munkkiniemi C	2 084	150	222	51	199	589	533	162	34	7	20	117
091 030D Munkkivuori A	2 588	218	264	74	246	648	700	212	52	15	32	127
091 030E Munkkivuori B	2 153	158	209	73	155	565	612	184	51	13	27	106
091 031A Lauttasaari A	2 389	121	154	55	318	777	590	164	46	11	33	120
091 031B Lauttasaari B	2 371	126	168	50	324	781	583	183	30	7	16	103
091 031C Lauttasaari C	3 233	191	222	74	309	1 030	900	236	42	16	45	168
091 031D Lauttasaari D	3 099	193	275	61	299	1 010	800	209	35	15	55	147
091 031E Lauttasaari E	2 570	80	162	73	293	1 124	442	215	28	10	13	130
091 031F Lauttasaari F	2 741	103	221	80	298	1 141	477	219	50	5	28	119
091 032A Konala A	1 744	139	270	73	63	351	333	319	46	13	33	104
091 032B Konala B	1 926	139	291	79	73	397	378	343	44	15	31	136
091 033A Kannelmäki A	2 332	261	478	68	108	301	500	359	61	20	44	132
091 033B Kannelmäki B	1 235	153	247	46	32	158	245	204	26	15	25	84
091 033C Kannelmäki C	1 562	144	300	42	82	312	275	216	37	20	30	104
091 033D Kannelmäki D	1 761	222	397	54	40	242	293	308	49	14	30	112
091 033E Maununneva A	1 668	100	249	70	63	460	320	251	34	13	16	92
091 033F Malminkartano A	1 881	212	349	80	52	203	389	373	48	21	29	125

Liitetaulukko 2. Puolueiden saama kannatus Helsingin eduskuntavaaleissa 2019
äänestysalueittain (lukumäärät), jatkuu...

Kaikki ehdokkaat	Kaikki	VAS	SDP	KESK	RKP	KOK	VIHR	PS	KD	SIN	Piraat- tipuo- lue	Muut puo- lueet
091 033G Malminkartano B	2 578	338	454	98	64	337	507	452	77	25	56	170
091 033H Maununneva B	1 858	148	303	75	63	417	395	263	49	17	17	111
091 034A Länsi-Pakila	2 186	131	265	77	77	854	410	212	44	3	12	101
091 034B Pakila	2 395	126	264	81	95	969	417	269	60	10	22	82
091 034C Itä-Pakila	2 131	126	249	80	84	721	431	276	31	14	17	102
091 035A Paloheinä	2 746	110	357	113	84	1 064	489	313	49	17	22	128
091 035B Torpparinmäki	2 826	220	368	88	87	839	531	419	57	20	30	167
091 036A Viikki A	1 693	137	194	134	53	318	557	140	26	10	34	90
091 036B Viikki B	2 593	307	361	95	57	370	828	304	54	9	45	163
091 036C Viikki C	2 584	285	418	100	32	479	683	327	53	13	30	164
091 036D Viikinmäki	740	91	89	22	29	136	188	98	18	6	11	52
091 037A Pukinmäki A	2 306	208	478	131	58	406	389	414	64	17	36	105
091 037B Pukinmäki B	2 185	294	467	78	39	242	413	416	59	12	37	128
091 038A Pihlajisto	2 004	275	482	82	40	213	329	380	51	12	31	109
091 038B Pihlajamäki A	1 876	285	405	41	43	222	351	306	62	17	34	110
091 038C Pihlajamäki B	1 799	267	347	78	37	186	318	361	48	14	27	116
091 038D Ala-Malmi A	1 748	182	339	104	40	270	270	345	39	18	29	112
091 038E Ala-Malmi B	1 785	216	323	61	42	258	313	335	56	16	26	139
091 038F Ylä-Malmi A	1 597	213	387	50	24	181	239	349	31	10	22	91
091 038G Ylä-Malmi B	1 404	172	289	56	28	176	269	245	27	19	25	98
091 039A Tapaninvainio	2 378	134	392	92	92	721	371	364	64	15	14	119
091 039B Tapaninkylä	2 664	183	452	133	100	606	462	461	65	18	22	162
091 039C Tapanila A	2 400	287	374	107	59	413	545	374	53	18	29	141
091 039D Tapanila B	1 829	239	375	60	37	196	345	360	60	11	22	124
091 040A Siltämäki	1 722	172	336	83	40	272	287	321	44	24	30	113
091 040B Suutarila	1 977	146	424	84	45	383	268	416	57	16	14	124
091 040C Töyrynummi	2 641	226	480	113	67	534	408	502	75	20	32	184
091 040D Tapulikaupunki A	2 067	240	390	83	39	300	356	411	65	13	35	135
091 040E Tapulikaupunki B	2 337	251	470	92	43	360	372	466	63	21	28	171
091 041A Puistola	2 926	259	517	125	71	690	492	464	76	21	19	192
091 041B Heikinlaakso	2 682	194	470	117	51	619	420	478	78	41	35	179
091 041C Jakomäki A	1 681	254	275	73	12	172	243	403	54	11	33	151
091 041D Jakomäki B	1 360	204	360	39	21	110	151	319	36	14	19	87
091 042A Kulosaari	2 520	158	150	38	327	882	578	216	25	12	34	100
091 043A Herttoniemi A	3 142	516	368	68	109	411	1 105	277	50	6	55	177
091 043B Herttoniemi B	2 328	400	397	43	63	260	507	442	45	16	27	128
091 043D Roihuvuori A	2 124	353	359	45	55	255	588	274	37	9	30	119
091 043E Roihuvuori B	2 534	458	491	55	56	219	686	350	46	10	33	130
091 043F Herttoniemenranta A	2 571	365	447	68	93	466	562	338	44	10	36	142
091 043G Herttoniemenranta B	2 587	328	362	56	87	552	583	322	51	18	48	180
091 044A Tammissalo	1 458	65	118	29	73	693	245	139	20	14	8	54
091 045A Vartiogarju A	2 510	183	426	57	119	623	446	431	50	15	21	139
091 045B Vartiogarju B	2 072	213	317	57	92	463	374	382	41	12	16	105
091 045C Puotila	2 570	332	479	60	130	347	572	415	51	10	42	132

Liitetaulukko 2. Puolueiden saama kannatus Helsingin eduskuntavaaleissa 2019
äänestysalueittain (lukumäärät), *jatkuu...*

Kaikki ehdokkaat	Kaikki	VAS	SDP	KESK	RKP	KOK	VIHR	PS	KD	SIN	Piraat- tipuo- lue	Muut puo- lueet
091 045D Puotinharju	1 180	160	231	30	32	137	203	267	18	12	20	70
091 045E Myllypuro A	1 899	197	485	47	51	235	302	368	53	17	25	119
091 045F Myllypuro B	2 123	258	409	50	50	259	458	450	50	8	24	107
091 045G Myllypuro C	1 803	208	332	52	86	310	319	297	61	19	26	93
091 045H Marjaniemi	1 721	128	248	56	61	637	250	220	30	9	19	63
091 045J Itäkeskus	1 436	190	329	38	36	169	271	251	43	5	24	80
091 046A Pitäjänmäki A	2 621	235	368	88	93	555	592	398	59	12	51	170
091 046B Pitäjänmäki B	1 502	125	227	51	64	323	308	224	47	5	29	99
091 046C Pitäjänmäki C	2 511	257	356	115	104	427	661	315	59	20	42	155
091 047A Kontula A	1 177	145	313	29	30	119	138	294	39	9	9	52
091 047B Kurkimäki	1 673	219	449	43	24	143	272	352	42	15	29	85
091 047C Kontula B	1 318	171	361	53	29	151	150	279	42	9	10	63
091 047D Mellunkylä	1 722	173	334	49	53	254	271	423	33	17	15	100
091 047E Kontula C	1 612	219	427	37	60	138	191	395	33	12	14	86
091 047F Vesala A	1 204	148	241	22	32	172	178	282	38	7	18	66
091 047G Vesala B	1 774	220	430	42	36	169	251	441	48	14	22	101
091 047H Mellunmäki A	2 220	235	601	85	65	265	265	498	65	20	18	103
091 047J Mellunmäki B	2 200	204	467	67	59	337	348	486	58	9	19	146
091 047K Kivikko	2 074	265	458	57	43	180	331	503	73	12	33	119
091 049A Laajasalo A	2 459	190	296	88	146	750	490	286	60	14	24	115
091 049B Laajasalo B	2 034	212	344	56	95	377	372	355	40	12	40	131
091 049C Yliskylä	2 526	199	407	91	134	694	471	312	63	9	22	124
091 049D Jollas	2 744	155	280	62	130	1 044	491	359	35	12	22	154
091 049E Kruunuvuorenranta	1 816	245	237	52	49	363	442	259	27	13	21	108
091 051A Santahamina	235	4	11	5	4	100	30	55	5	7	2	12
091 052A Suomenlinna	426	100	55	7	7	73	129	24	9	1	3	18
091 054A Vuosaari A	2 225	315	429	46	77	288	421	401	67	12	34	135
091 054B Vuosaari B	2 200	330	482	50	75	249	367	430	50	22	27	118
091 054C Vuosaari C	2 475	244	425	77	72	520	485	415	69	10	22	136
091 054D Vuosaari D	2 583	166	407	101	110	672	498	418	51	13	15	132
091 054E Vuosaari E	2 921	288	552	72	173	586	476	483	90	18	30	153
091 054F Vuosaari F	2 633	273	567	78	91	421	510	450	75	18	30	120
091 054G Vuosaari G	2 357	231	456	74	174	337	381	463	54	21	22	144
091 054H Vuosaari H	1 885	189	394	64	65	281	297	386	37	18	26	128
091 055A Östersundom	1 130	37	67	35	177	370	130	175	33	6	6	94
091 090A Ä-alue 090A	3 445	595	402	73	136	520	793	507	62	24	92	241
091 090B Ä-alue 090B	9 145	841	661	215	1 207	2 055	2 731	543	190	48	123	531

Lähde: Tilastokeskus, Statfin 13.6.2019