

Minna Salorinne

## Työttömyys Helsingissä alueittain vuoden 2018 lopussa

**Tilastoja**

ISSN 2489-4311

Lisätietoja:

Minna Salorinne

Puh. (09) 310 36412

[etunimi.sukunimi@hel.fi](mailto:etunimi.sukunimi@hel.fi)

Helsingin kaupunki,

kaupunginkanslia,

kaupunkitutkimus ja -tilastot

[www.hel.fi/kaupunkitieto](http://www.hel.fi/kaupunkitieto)



Tämän julkaisun tilastotiedot kuvaavat pääosin poikkileikkaustilannetta vuoden 2018 lopusta ja ovat luonteeltaan ennakkotietoja. Työttömyysluvut ovat työ- ja elinkeinoministeriön työnvälitystilaston tietoja vuoden 2018 lopusta ja työvoimatiedot ovat Tilastokeskuksen rekisteripohjaisen työssäkäyntitilaston lopullisia tietoja joulukuun lopun 2017 tilanteesta.

Vuosittain toistuvassa julkaisussa tarkastellaan työttömyyden kehitystä Helsingissä yleensä ja erityisesti Helsingin eri alueilla, suurpiireissä ja peruspiireissä. Työttömien määriä luokitellaan iän, sukupuolen, koulutustaustan ja työttömyyden keston mukaan.

Tilastotietoja Helsingin ulkomaalaistaustaisen väestön työttömyydestä löytyy teemasivustolta:  
<http://ulkomaalaistaustaiset helsingissa.fi>.

Yksityiskohtaiset tilastotaulukot Helsingin työttömyydestä pääosin peruspiiritasolla löytyvät julkaisun lopusta.

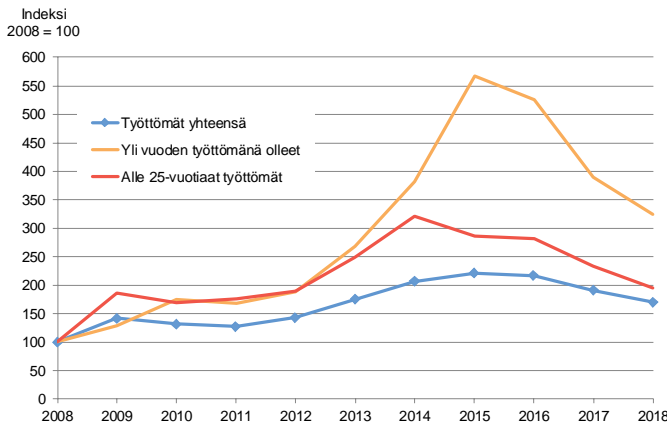
## Sisällys

Työttömyysaste pieneni Helsingin kaikissa peruspiireissä	3
Nuorten työttömyysaste laski eniten Itäisessä suurpiirissä	6
Joka viides pitkäaikaistyötön on korkeakoulutettu	9
Yli viisi vuotta työttömänä olleiden määrä kasvoi viidenneksellä	10
Taulukku luettelo	13
Laatuseloste	20

## Työttömyysaste pieneni Helsingin kaikissa peruspiireissä

Helsingin työttömyysaste oli vuoden 2018<sup>1</sup> lopussa 9,2 prosenttia ja työttömiä työnhakijoita oli yhteensä 31 700 työ- ja elinkeinoministeriön työnvälitystilaston tietojen mukaan. Työttömien määrä kääntyi Helsingissä laskuun vuoden 2016 lopussa lähes viisi vuotta kestäneen kasvun jälkeen. Vuonna 2018 työttömien määrä pieneni lähes 3 900 henkilöllä vuoden takaisesta, eli 11 prosentilla. Vuotta aiemmin työttömien määrä oli vähentynyt 12 prosentilla.

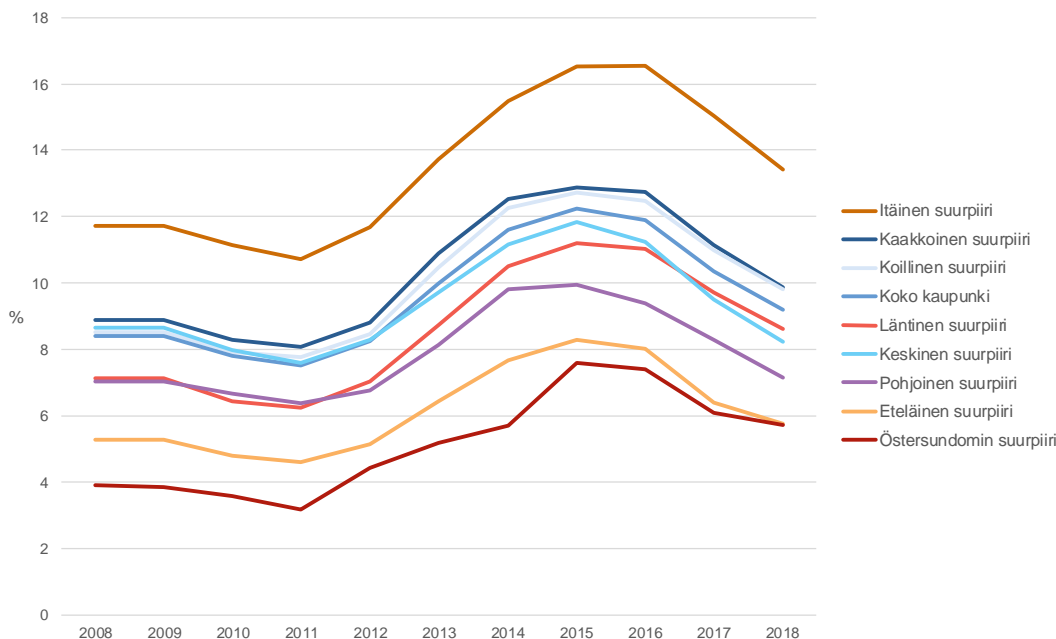
Kuvio 1. Työttömien määrä Helsingissä vuosina 2008–2018, indeksi vuosi 2008 = 100



Työttömyysasteet vaihtelevat Helsingin isoissa suurpiireissä Eteläisen suurpiirin 5,8 prosentin ja Itäisen suurpiirin 13,4 prosentin välillä. Pienimmässä suurpiirissä, Östersundomissa työttömyysaste on kaupungin alhaisin 5,7 prosenttia. Östersundomissa oli kaikkiaan 61 työtöntä.

Vuonna 2018 Helsingin työttömyysaste pieneni 1,1 prosenttiyksikköä verrattuna vuotta aiempaan. Työttömyysaste laski kaikissa Helsingin suurpiireissä. Eniten laskua oli Itäisessä suurpiirissä, 1,6 prosenttiyksikköä. Keskisessä ja Kaakkoisessa suurpiirissä työttömyysaste pieneni 1,3 prosenttiyksikköä. Vähiten työttömyysaste laski Eteläisessä suurpiirissä, 0,6 prosenttiyksikköä.

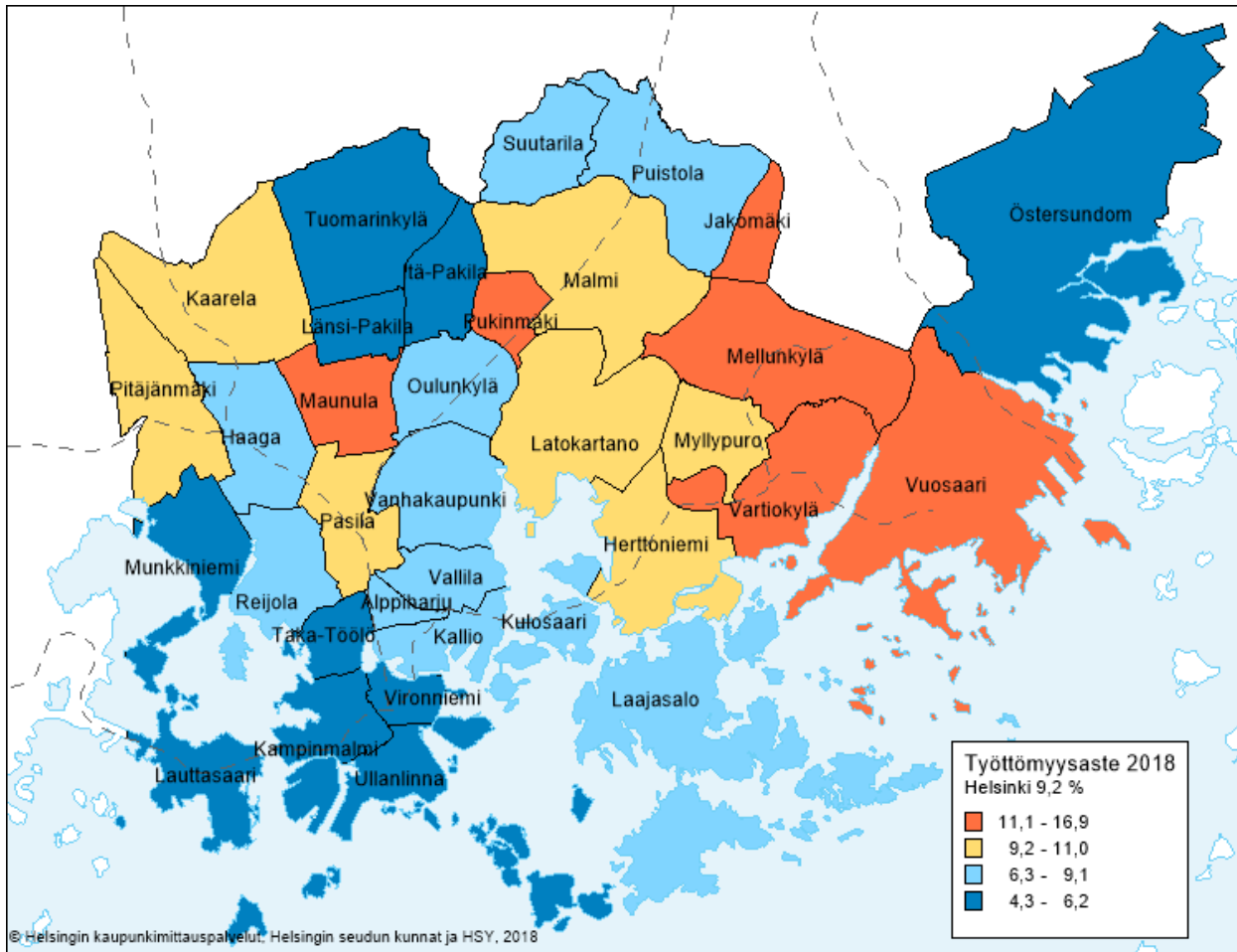
Kuvio 2. Työttömyysaste Helsingin suurpiireissä vuosina 2008-2018



1) Ennakkotieto.

HELSINGIN KAUPUNKI  
Työttömyys Helsingissä alueittain vuoden 2018 lopussa

Kuvio 3. Työttömyysaste Helsingissä peruspiireittäin vuoden 2018 lopussa



Matalimman työttömyysasteen peruspiirit

	Työttömyysaste %				
	2014	2015	2016	2017	2018e
Länsi-Pakila	7,1	7,3	6,6	5,8	4,3
Tuomarinkylä	6,7	7,0	7,3	5,7	4,5
Lauttasaari	7,7	7,7	7,5	6,0	5,1
Vironniemi	7,4	7,7	8,0	6,1	5,3
Östersundom	5,7	7,6	7,4	6,1	5,7

Korkeimman työttömyysasteen peruspiirit

	Työttömyysaste %				
	2014	2015	2016	2017	2018e
Jakomäki	19,7	20,0	19,3	18,4	16,9
Mellunkylä	17,0	18,2	18,3	16,8	15,1
Vuosaari	15,3	16,1	16,0	14,6	13,1
Vartiokylä	13,9	14,7	15,5	14,0	12,5
Maunula	15,1	14,7	13,8	13,1	11,5

Myös peruspiiritasolla tarkasteltuna työttömyysaste laski kaikissa Helsingin peruspiireissä. Työttömyysasteet vaihtelevat Helsingin peruspiireissä Länsi-Pakilan 4,3 prosentin ja Jakomäen 16,9 prosentin välillä. Eniten työttömyysaste pieneni vuonna 2018 Myllypuron peruspiirissä, jossa väestö kasvaa ja alue on saanut uutta elinvoimaa mm. ammattikorkeakoulun kampuksen myötä.

Voimakkaan väestökasvun myötä peruspiiritasoiset tiedot tarkentuvat lopullisten työvoimatilastojen valmistuttua parin vuoden viiveellä. Lopullisissa tiedoissa työttömyysasteet ovat esitettyjä alemmalla tasolla erityisesti niillä alueilla, joissa uudis- ja täydennysrakentamista on paljon.

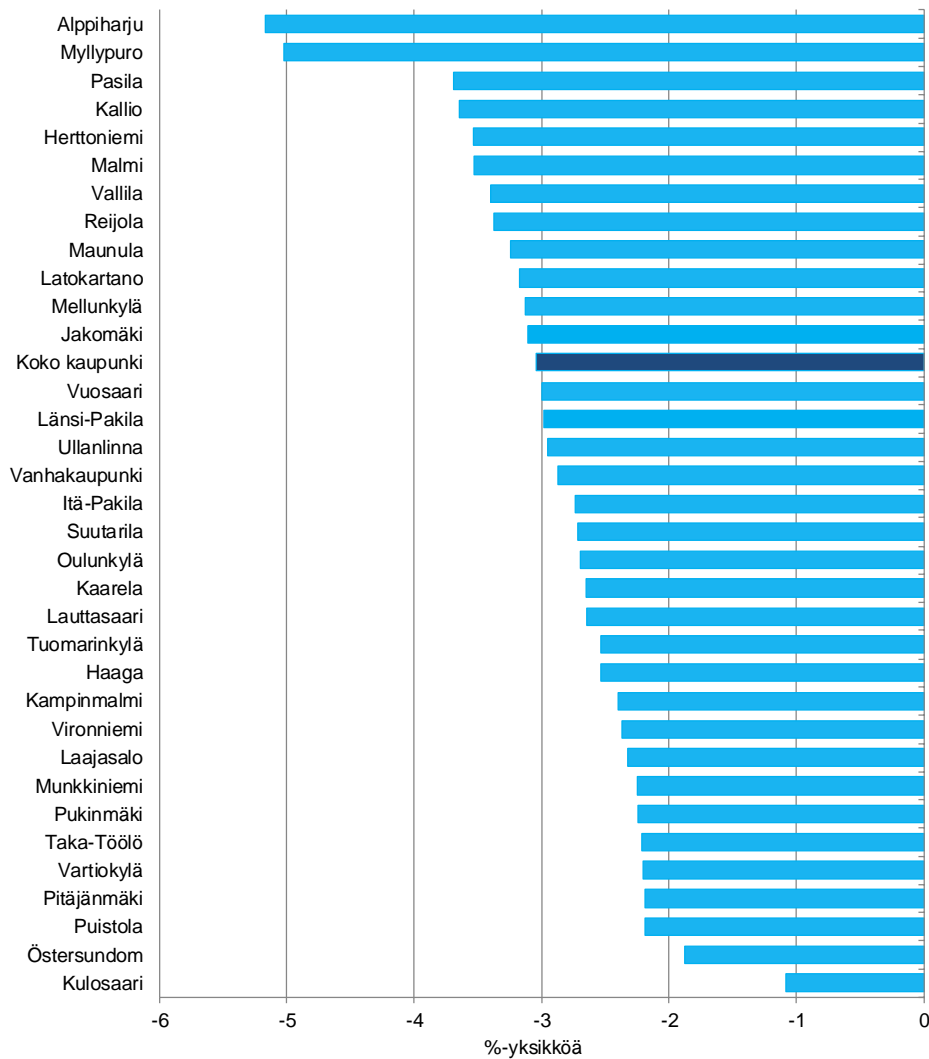
## HELSINGIN KAUPUNKI Työttömyys Helsingissä alueittain vuoden 2018 lopussa

Tuoreinta tietoa työttömyyden kehityksestä koko kaupungin tasolla tarjoaa työ- ja elinkeinoministeriön työttömyystilaston kuukausiaineisto, jonka mukaan vuoden 2019 tammi–huhtikuussa työttömien määrä pienenee edelleen Helsingissä, mutta vauhti oli maltillisempaa kuin edellisvuosina. Huhtikuussa 2019 työttömiä oli kahdeksan prosenttia vähemmän kuin vuotta aiemmin.

Kuviosta 4. ilmenee työttömyysasteen muutos Helsingin peruspiireissä vuodesta 2015 vuoteen 2018. Keskimäärin työttömyysaste pieneni tällä ajanjaksolla Helsingissä 3,0 prosenttiyksikköä. Alppiharjussa ja Myllypurossa työttömyysasteet laskivat yli viidellä prosenttiyksiköllä. Näillä alueilla työttömyysaste on ollut pitkään kaupungin keskiarvoa korkeampi, mutta nyt Alppiharjun työttömyysaste alitti sen, eikä Myllypuro enää kuulu kaupungin korkeimpien työttömyysasteiden alueisiin.

Koko kaupungin keskiarvoa voimakkaammin työttömyysasteet laskivat myös Pasilan, Kallion, Herttoniemen, Malmin, Vallilan, Reijolan, Maunulan, Latokartanon, Mellunkylän sekä Jakomäen peruspiireissä. Kulosaarissa ja Östersundomissa työttömyysasteet alenivat alle kahdella prosenttiyksiköllä. Viimeksi mainituissa väkimääriltään pienissä peruspiireissä työttömien määrät ovat kaupungin alhaisimpia ja työttömyysasteet lähtökohtaisesti matalia.

Kuvio 4. Työttömyysasteen muutos (%-yksikköä) peruspiireittäin Helsingissä vuosina 2015–2018



## Nuorten työttömyysaste laski eniten Itäisessä suurpiirissä

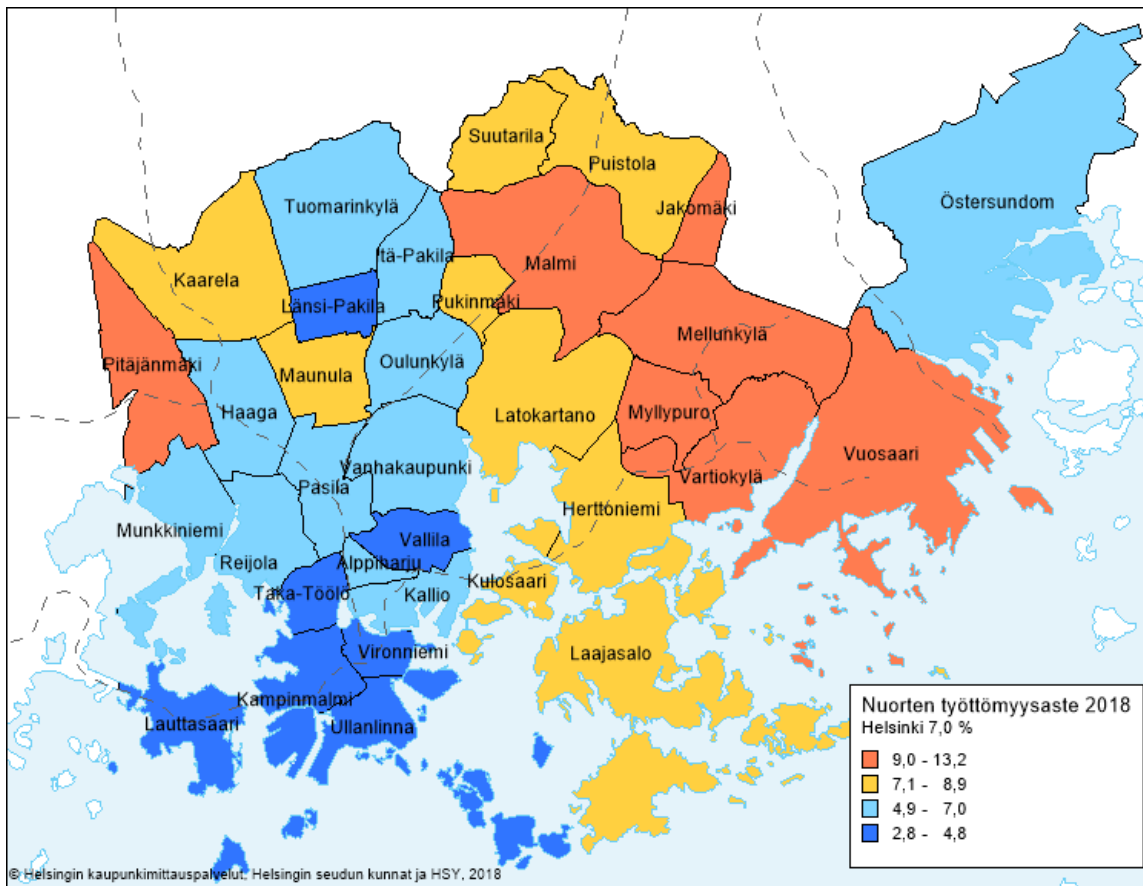
Nuorten työttömien määrä on vähentynyt kaikkien työttömien määrää nopeammin. Alle 25-vuotiaiden työttömyysaste oli Helsingissä vuoden 2018 lopussa 6,9 prosenttia. 25–29-vuotiaiden työttömyysaste oli 7,0 prosenttia, samoin kaikkien alle 30-vuotiaiden nuorten. Kaikkiaan alle 30-vuotiaiden työttömyysaste laski vuoden takaisesta 1,2 prosenttiyksikköä.

Suurpiiritasolla tarkasteltuna korkein työttömyysaste alle 30-vuotiailla helsinkiläisillä oli Itäisessä suurpiirissä, 11,8 prosenttia ja matalin Eteläisessä suurpiirissä, 3,3 prosenttia. Nuorten työttömyysaste putosi vuoden takaisesta eniten Itäisessä suurpiirissä (- 2,1 prosenttiyksikköä). Peruspiiritasolla nuorten työttömyysaste vaihtelee Vironniemen 2,8 prosentin ja Jakomäen 13,1 prosentin välillä. Vuonna 2018 nuorten työttömyysasteet alenivat voimakkaimmin Maunulan, Mellunkylän, Myllypuron ja Tuomarinkylän peruspiireissä.

Työttömyys on nuorilla miehillä naisia selvästi yleisempää. Vuoden 2018 lopussa alle 30-vuotiaiden miesten työttömyysaste Helsingissä oli 8,7 prosenttia ja naisten 5,5 prosenttia. Työttömien määrä väheni voimakkaimmin nuorilla naisilla. Alle 30-vuotiaita miehiä oli vuoden 2018 lopussa 12 prosenttia ja naisia 16 prosenttia vähemmän kuin vuotta aiemmin.

Koko kaupungin tasolla tarkasteltuna nuorten työttömien määrä pieneni 14 prosenttia edellisestä vuodesta. Tämä oli lähes 1 000 henkilöä vähemmän kuin vuotta aiemmin. Lukumääräisesti alle 30-vuotiaita työttömiä oli Helsingissä vuoden 2018 lopussa reilu 6 000. Heistä alle 25-vuotiaita oli 2 400 ja alle 20-vuotiaita 400. Alle 30-vuotiaiden työttömien määrä väheni kaikissa Helsingin suurpiireissä. Prosentuaalisesti voimakkainta työttömien määrän pudotus oli Pohjoisessa suurpiirissä (- 20 %) sekä Keskisessä (-18 %) ja Eteläisessä (- 18 %) suurpiirissä. Maltillisimmin nuorten työttömien määrä pieneni Läntisessä suurpiirissä, 10 prosentilla. Lukumääräisesti nuorten työttömien määrä pieneni eniten Itäisessä suurpiirissä, jossa nuoria on eniten.

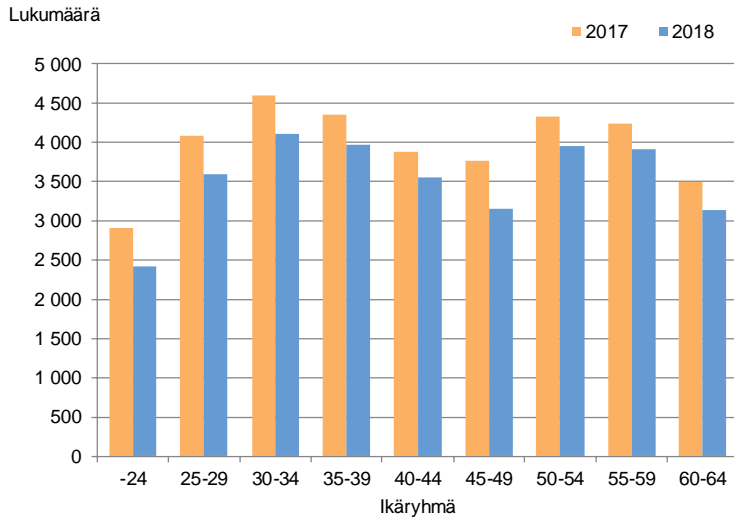
Kuvio 5. Alle 30-vuotiaiden työttömyysaste (%) Helsingissä peruspiireittäin vuoden 2018 lopussa



## HELSINGIN KAUPUNKI Työttömyys Helsingissä alueittain vuoden 2018 lopussa

Vuonna 2018 työttömien määrät laskivat reippaasti myös muissa ikäryhmissä verrattuna vuoden takaiseen. Viisivuotiskäryhmittäin tarkasteltuna prosentuaalisesti eniten laskua oli alle 25-vuotiaiden ja 45–49-vuotiaiden ikäryhmissä, joissa työttömien määrä väheni 16 prosentilla. 25–29-vuotiaiden määrä väheni 12 prosentilla edellisvuodesta ja 30–34-vuotiailla pudotusta oli 11 prosenttia. Vähäisintä muutos oli 40–45-vuotiaiden sekä 55–59-vuotiaiden ikäryhmissä, joissa työttömien määrä laski kahdeksalla prosentilla vuoden takaisesta. 60–64-vuotiaiden työttömien määrä putosi 10 prosentilla.

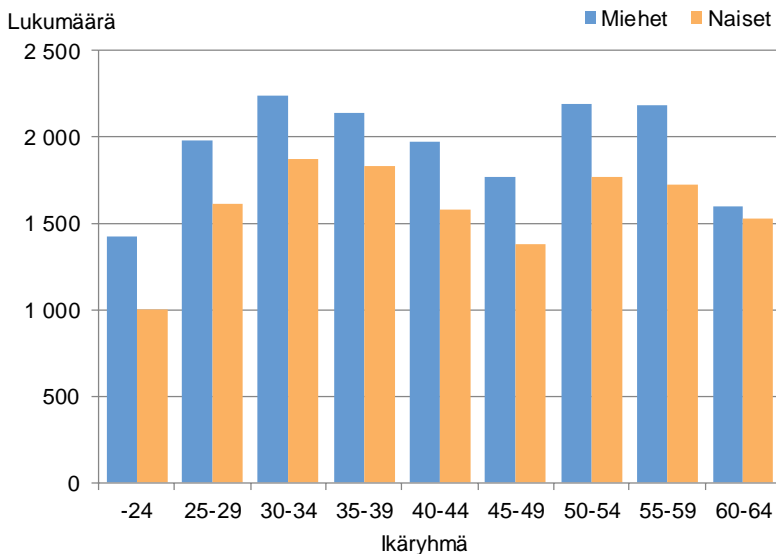
Kuvio 6. Työttömien määrä Helsingissä ikäryhmittäin vuosina 2017–2018



Vuonna 2018 Helsingin työttömistä 55 prosenttia oli miehiä. Työttömien miesten määrä väheni yhdeksän prosenttia ja työttömien naisten määrä 14 prosenttia vuoden takaisesta. Miehiä on lukumääräisesti työttömänä enemmän kuin naisia kaikissa ikäryhmissä. Ero sukupuolten välillä on suurimmillaan alle 25-vuotiailla. Tässä ryhmässä miesten osuus on 59 prosenttia. Pienimmillään sukupuolten välinen ero työttömien määrässä on 60–64-vuotiailla.

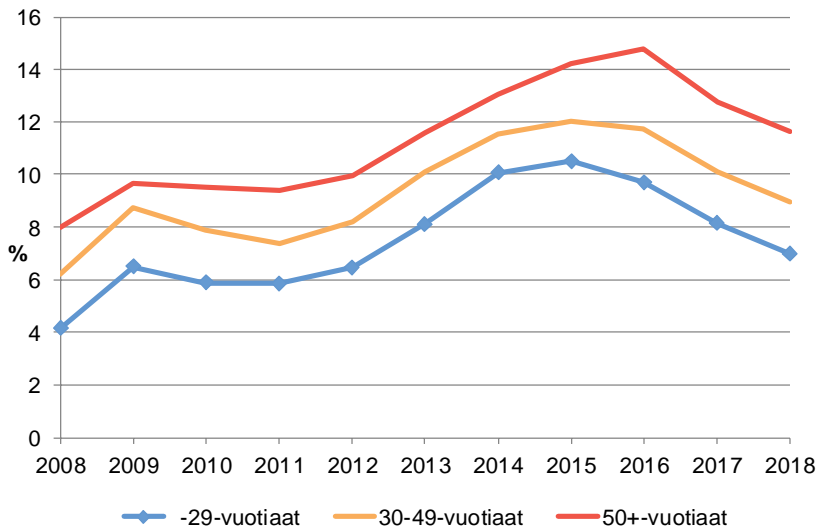
Keskisessä ja Pohjoisessa suurpiirissä miesten osuus työttömistä on selkeästi naisia korkeampi (58 ja 57 %). Eteläisessä suurpiirissä ero on kaupungin pienin, ja miehiä ja naisia on työttömänä lähes saman verran.

Kuvio 7. Työttömien määrä Helsingissä iän ja sukupuolen mukaan vuoden 2018 lopussa



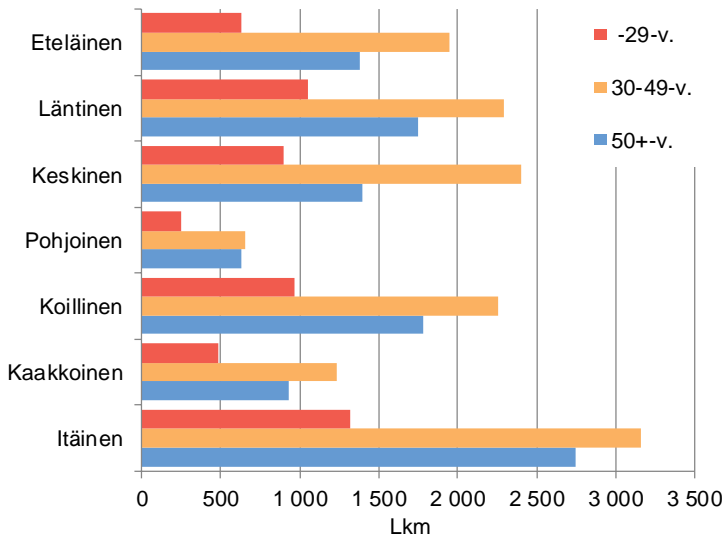
HELSINGIN KAUPUNKI  
Työttömyys Helsingissä alueittain vuoden 2018 lopussa

Kuvio 8. Työttömyysaste (%) ikäryhmittäin vuosina 2008–2018



Kaikista Helsingin työttömistä alle 30-vuotiaita on viidennes (19 %), 30–49-vuotiaita vajaa puolet (46 %) ja yli 50-vuotiaiden osuus on reilu kolmannes (35 %). Läntisessä suurpiirissä alle 30-vuotiaiden osuus kaikista työttömistä (21 %) on korkeampi kuin koko kaupungissa keskimäärin. Pohjoisessa suurpiirissä korostuu alueen väestön ikärakenteen mukaisesti vanhempien työttömien korkeampi osuus, 41 prosenttia. Myös Itäisessä ja Koillisessa suurpiirissä yli 50-vuotiaiden osuus työttömistä ylittää kaupungin keskiarvon. Keskisessä suurpiirissä sen sijaan yli 50-vuotiaiden työttömien osuus (30 %) on selkeästi alhaisempi kuin muualla. Lukumääräisesti Itäisessä suurpiirissä on eniten työttömiä kaikissa ikäryhmissä.

Kuvio 9. Työttömien lukumäärä ikäryhmittäin ja suurpiireittäin vuoden 2018 lopussa  
(kuvioista puuttuvassa Östersundomissa oli kaikkiaan 61 työtöntä työnhakijaa)

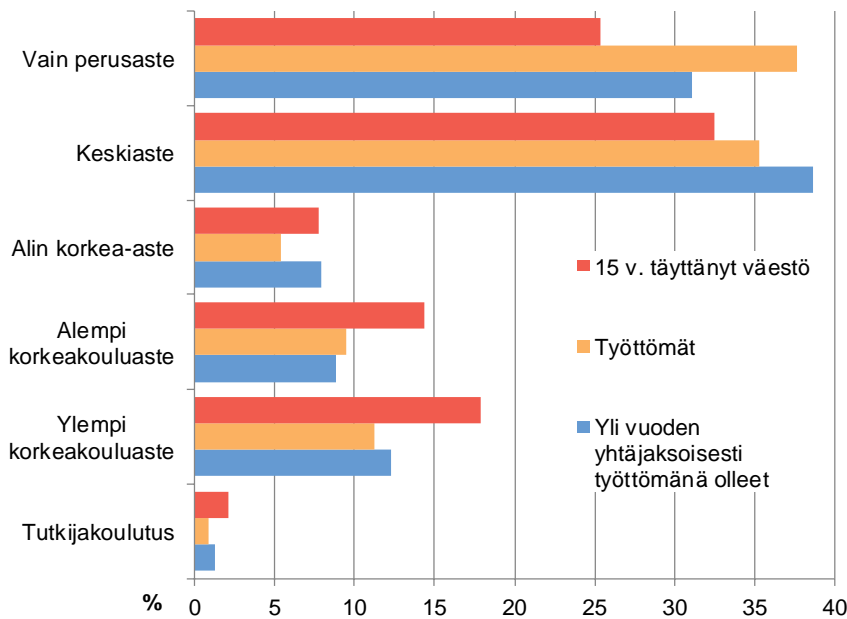




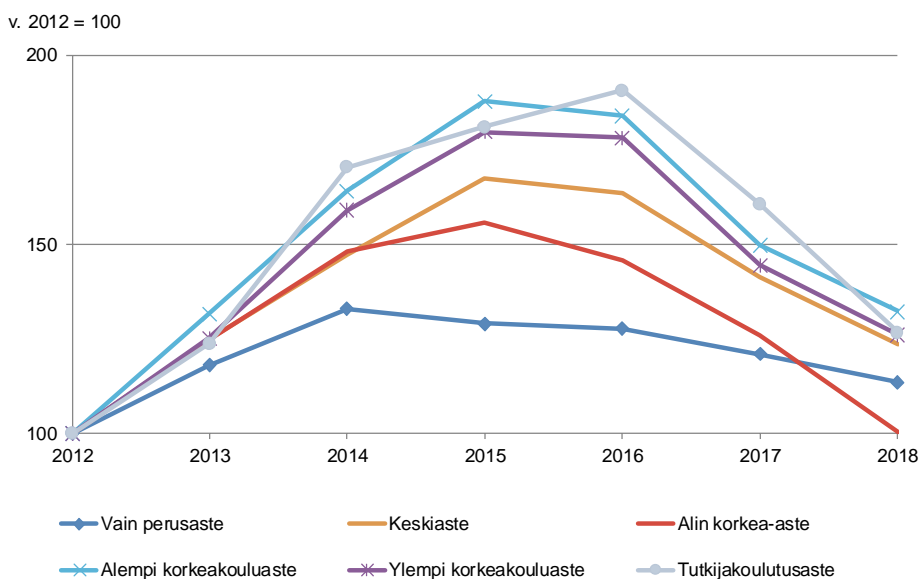
## Joka viides pitkäaikaistyötön on korkeakoulutettu

Vuonna 2018 helsinkiläisistä työttömistä 38 prosentilla oli vain perusasteen koulutus. Pitkäaikaistyöttömistä pelkän perusasteen suorittaneita oli 31 prosenttia. Keskiasteen suorittaneiden osuus kaikista työttömistä oli 35 prosenttia ja pitkäaikaistyöttömistä 39 prosenttia. Korkeakoulutettujen (ml. alempi- ja ylempi korkeakoulu- sekä tutkijakoulutusaste) osuus kaikista työttömistä oli 22 prosenttia. Kun alin korkea-aste lasketaan edelliseen mukaan, nousee korkea-asteen koulutettujen osuus kaikista työttömistä 27 prosenttiin. Ylemmän korkeakoulututkinnon tai tutkijakoulutuksen omaavien osuus kaikista työttömistä on 12 prosenttia.

Kuvio 10. Yli 15-vuotias väestö, työttömät ja pitkäaikaistyöttömät koulutusasteen mukaan Helsingissä vuoden 2018 lopussa



Kuvio 11. Työttömien määrän kehitys koulutusasteen mukaan Helsingissä vuosina 2012–2018, indeksi vuosi 2012 = 100

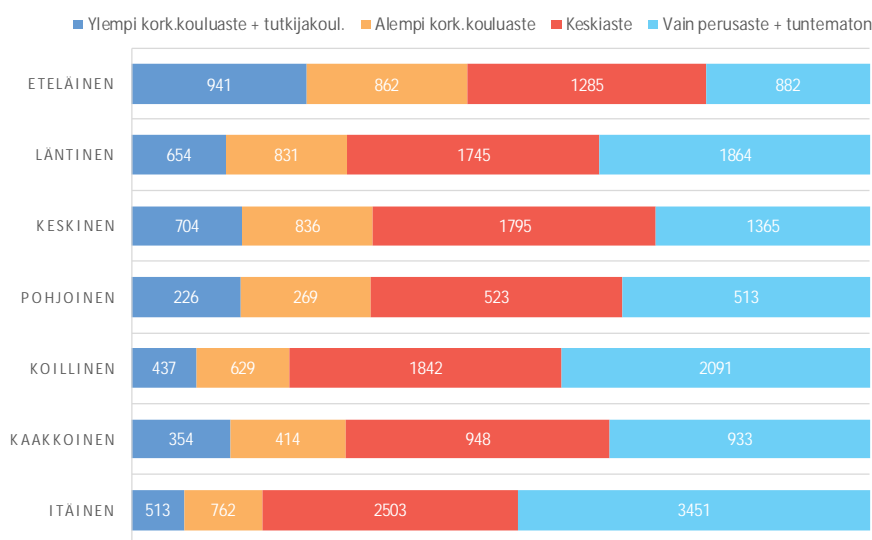


## HELSINGIN KAUPUNKI Työttömyys Helsingissä alueittain vuoden 2018 lopussa

Koulutusasteittain tarkasteltuna työttömien määrä pieneni vuoden takaisesta kaikilla koulutustaustoilla. Suhteellisesti voimakkainta väheneminen oli Helsingissä tutkijakoulutuksen sekä alimman korkea-asteen tutkinnon suorittaneilla. Kummassakin ryhmässä työttömien määrä pieneni viidenneksellä vuoden takaisesta. Ylemmän korkeakouluasteen sekä keskiasteen suorittaneilla pudotus oli 13 prosenttia ja alemman korkea-kouluasteen suorittaneilla 12 prosenttia. Vähiten työttömien määrä pieneni vain perusasteen suorittaneiden ryhmässä, jossa pudotusta oli kuusi prosenttia edellisvuodesta. Työttömien määrät olivat edelleen vuotta 2012 korkeammalla tasolla lukuun ottamatta alinta korkea-astetta, eli vanhaa opistotason tutkintoa.

Korkea-asteen tutkinnon suorittaneita (ml. alin korkea-aste, alempi- ja ylempi korkeakoulututkinto sekä tutkijakoulutus) oli Helsingissä työttömänä 8 600 henkeä. Heistä 300 oli lisensiaatti- tai tohtoritutkinnon suorittaneita. Korkeakoulutettuja työttömiä asuu eniten Eteläisessä suurpiirissä. Vain perusasteen koulutuksen omaavia työttömiä sen sijaan asuu eniten Itäisessä ja Koillisessa suurpiirissä. Koulutustaustaltaan tuntemattomat on tässä tarkastelussa luokiteltu yhteen vain perusasteen suorittaneiden kanssa.

Kuvio 12. Työttömien koulutusjakauma Helsingissä suurpiireittäin vuonna 2018



Koulutusasteittain tarkasteltuna myös pitkäaikaistyöttömyys väheni kaikilla koulutustaustoilla. Helsingissä oli vuoden 2018 lopussa 2 350 korkeakoulutettua pitkäaikaistyötöntä, joilla oli joko alempi tai ylempi korkeakoulututkinto tai tutkijakoulutus. Keskiasteen suorittaneita yli vuoden yhtäjaksoisesti työttömänä olleita oli 4 050. Keskiasteen suorittaneiden pitkäaikaistyöttömien määrä väheni edellisvuodesta 17 prosenttia. Voimakkainta pitkäaikaistyöttömien määrän väheneminen oli ylemmän korkeakoulututkinnon suorittaneilla (- 25 %). Vain perusasteen suorittaneiden joukossa pitkäaikaistyöttömien määrä aleni maltillisimmin, kahdeksalla prosentilla.

### Yli viisi vuotta työttömänä olleiden määrä kasvoi viidenneksellä

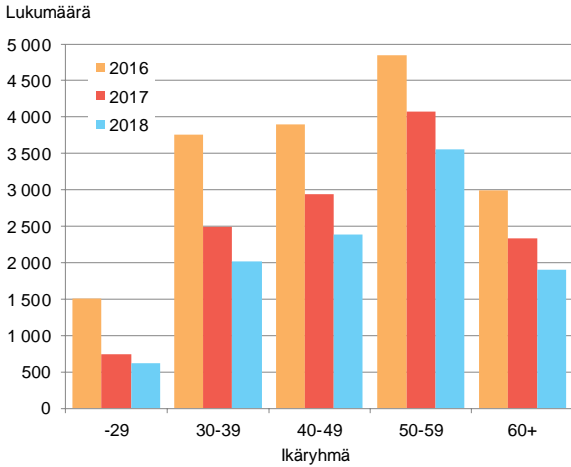
Pitkäaikaistyöttömien, eli yli vuoden työttömänä olleiden, määrä lähti vahvaan kasvuun vuonna 2012. Vuoden 2017 alusta pitkäaikaistyöttömien määrä on ollut vauhdikkaassa laskussa. Vuoden 2018 lopussa pitkäaikaistyöttömiä oli Helsingissä 10 500, mikä oli 17 prosenttia edellisvuotta vähemmän. Ajanjaksolla 2012–2018 pitkäaikaistyöttömien määrä on kasvanut 4 450 hengellä, eli 74 prosentilla.

Osin pitkäaikaistyöttömien voimakasta vähenemistä vuonna 2017 selittää TE-toimiston asiakasrekisterin tietojen ajantasaistaminen. Vuonna 2017 käynnistyneiden määräaikaishaastatteluiden seurauksena TE-toimiston asiakasrekisteristä poistettiin työttömän statuksella olleita henkilöitä, jotka eivät tosiasiansa enää olleet työttömiä työnhakijoita.

HELSINGIN KAUPUNKI  
Työttömyys Helsingissä alueittain vuoden 2018 lopussa

Pitkäaikaistyöttömyys on yleisempää ikääntyneemmillä työnhakijoilla. Vuonna 2018 kaikista pitkäaikaistyöttömistä hieman yli puolet oli yli 50-vuotiaita. Kaikista alle 30-vuotiaista työttömistä yli vuoden työttömänä olleita oli joka kymmenes, kun taas yli 50-vuotiaista joka toinen. Suurin pitkäaikaistyöttömien ikäryhmä on 60–64-vuotiaat; heidän osuutensa kaikista pitkäaikaistyöttömistä oli vuoden 2018 lopussa 18 prosenttia ja lukumääräisesti heitä oli 1 900. Alle 30-vuotiaita pitkäaikaistyöttömiä oli Helsingissä 620.

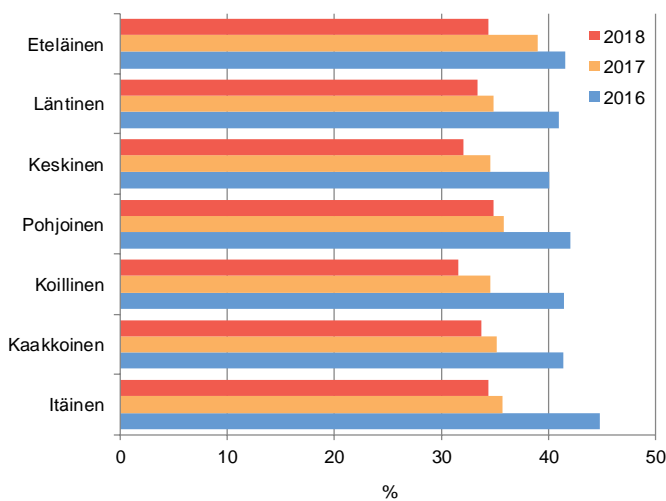
Kuvio 13. Pitkäaikaistyöttömien lukumäärä iän mukaan 2016–2018



Joka kolmas helsinkiläinen työtön lukeutui vuonna 2018 pitkäaikaistyöttömiin. Pitkäaikaistyöttömien osuus kaikista työttömistä oli matalin Koillisessa (31,6 %) ja Keskisessä suurpiirissä (32 %) ja korkein Pohjoisessa suurpiirissä (34,9 %).

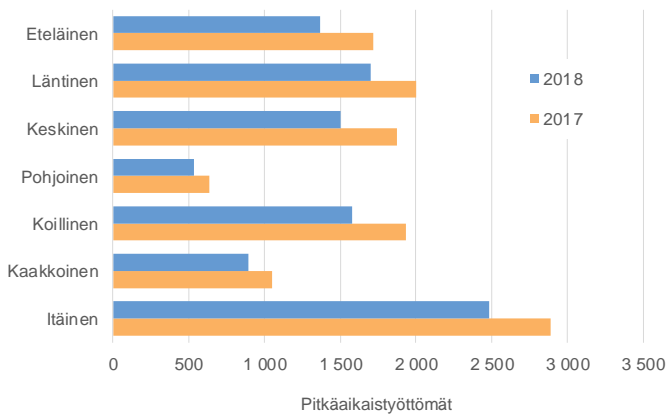
Koko kaupungin tasolla pitkäaikaistyöttömien määrä pieneni vuonna 2018 vuoden takaisesta 17 prosentilla. Eteläisessä suurpiirissä pudotus oli 21 prosenttia, Keskisessä 20 prosenttia ja Koillisessa 18 prosenttia. Muualla jäätin kaupungin keskiarvon alapuolelle.

Kuvio 14. Pitkäaikaistyöttömien osuus (%) kaikista työttömistä suurpiireittäin 2016–2018



HELSINGIN KAUPUNKI  
Työttömyys Helsingissä alueittain vuoden 2018 lopussa

Kuvio 15. Pitkäaikaistyöttömät Helsingissä suurpiireittäin vuosina 2017-2018



Pitkäaikaistyöttömien määrän myönteisessä kehityksessä on kuitenkin eroja kun tarkastellaan muutosta työttömyyden keston mukaan. Työttömien määrä väheni vuotta aiemmasta alle viisi vuotta työttömänä olleiden kohdalla. Sen sijaan yli viisi vuotta työttömänä olleiden määrä kasvoi vuonna 2018 edellisvuodesta 20 prosenttia. Lukumääräisesti heitä oli vuonna 2018 lähes 1 500, eli kasvua vuoden takaisesta 240 henkilöllä.

## Taulukkoluetelo

Taulukko 1. Työttömyysaste (%) Helsingissä peruspiireittäin 2010–2018

Taulukko 2. Työttömyysaste (%) peruspiireittäin ja ikäryhmittäin 2016–2018

Taulukko 3. Helsingin työttömät työnhakijat sekä työttömyysaste peruspiireittäin sukupuolen ja iän mukaan 2018

Taulukko 4. 15–29-vuotiaiden nuorten työttömyys Helsingissä peruspiireittäin 2018

Taulukko 5. Pitkäaikaistyöttömien lukumäärä ja osuus Helsingin kaikista työttömistä työttömyyden keston mukaan suurpiireittäin 2018

Taulukko 6. Helsingin työttömät työnhakijat ja pitkäaikaistyöttömät työttömyyden keston, sukupuolen ja koulutuksen mukaan 2018

Taulukko 7. Helsingin työttömät työnhakijat iän (viisivuotisikäryhmät) ja sukupuolen mukaan 2018

HELSINGIN KAUPUNKI  
Työttömyys Helsingissä alueittain vuoden 2018 lopussa

Taulukko 1. Työttömyysaste (%) Helsingissä peruspiireittäin 2010–2018

	2010	2011	2012	2013	2014	2015	2016	2017	2018e	% -yks	Muutos 2018–17	
											Lkm	
<b>Koko kaupunki</b>	7,8	7,5	8,2	10,0	11,6	12,2	11,9	10,3	9,2	-1,1		-3 856
<b>Eteläinen suurpiiri</b>	4,8	4,6	5,1	6,4	7,7	8,3	8,0	6,4	5,8	-0,6		-436
Vironniemi	4,1	4,5	5,0	5,8	7,4	7,7	8,0	6,1	5,3	-0,8		-58
Ullanlinna	4,8	4,9	5,1	6,5	7,8	8,8	8,2	6,6	5,9	-0,8		-109
Kampinmalmi	5,3	4,8	5,5	6,7	7,9	8,6	8,3	6,6	6,2	-0,5		-112
Taka-Töölö	4,6	4,3	4,9	6,3	7,1	8,1	7,7	6,2	5,9	-0,3		-24
Lauttasaari	4,5	4,3	4,9	6,3	7,7	7,7	7,5	6,0	5,1	-1,0		-133
<b>Läntinen suurpiiri</b>	6,4	6,2	7,0	8,7	10,5	11,2	11,0	9,7	8,6	-1,1		-638
Reijola	6,1	6,0	6,6	8,1	10,2	11,0	10,6	9,0	7,6	-1,4		-136
Munkkiniemi	4,5	4,2	5,1	6,4	7,5	8,2	8,1	6,8	6,0	-0,9		-82
Haaga	6,3	6,0	7,2	8,5	10,5	10,7	10,2	9,5	8,2	-1,3		-201
Pitäjänmäki	6,9	6,6	7,0	9,3	11,1	12,4	12,5	11,3	10,2	-1,1		-101
Kaarela	7,7	7,7	8,4	10,5	12,1	13,0	13,0	11,2	10,4	-0,8		-118
<b>Keskinen suurpiiri</b>	8,0	7,6	8,3	9,7	11,2	11,9	11,2	9,5	8,2	-1,3		-730
Kallio	8,4	7,6	8,2	9,6	11,3	12,1	11,2	9,5	8,4	-1,0		-197
Alppiharju	8,9	8,4	9,3	11,1	12,2	13,9	12,4	10,5	8,8	-1,8		-148
Vallila	8,2	8,1	8,7	9,5	11,1	11,0	10,6	8,9	7,6	-1,3		-136
Pasila	7,5	8,2	8,7	11,0	11,9	13,5	12,9	11,1	9,8	-1,3		-62
Vanhakaupunki	6,7	6,5	7,3	8,7	10,2	10,3	10,5	8,8	7,4	-1,4		-187
<b>Pohjoinen suurpiiri</b>	6,7	6,4	6,8	8,1	9,8	10,0	9,4	8,3	7,1	-1,1		-237
Maunula	11,0	10,3	10,9	12,5	15,1	14,7	13,8	13,1	11,5	-1,7		-73
Länsi-Pakila	4,1	4,2	4,9	5,9	7,1	7,3	6,6	5,8	4,3	-1,5		-51
Tuomarinkylä	4,4	4,3	4,8	5,6	6,7	7,0	7,3	5,7	4,5	-1,2		-49
Oulunkylä	7,0	6,7	6,9	8,5	10,0	10,4	9,6	8,3	7,7	-0,5		-38
Itä-Pakila	5,3	4,8	5,4	6,6	9,0	8,6	7,8	7,4	5,8	-1,5		-26
<b>Koillinen suurpiiri</b>	7,9	7,8	8,5	10,5	12,3	12,7	12,5	11,0	9,8	-1,2		-586
Latokartano	8,0	8,0	8,5	10,2	12,4	12,7	12,2	10,8	9,6	-1,2		-150
Pukinmäki	8,3	8,4	9,4	11,6	13,7	13,6	14,2	12,3	11,4	-0,9		-38
Malmi	7,6	7,5	8,6	10,7	12,7	13,3	13,0	11,2	9,8	-1,4		-212
Suutarila	6,3	6,5	6,6	8,4	9,6	10,6	10,5	8,7	7,9	-0,9		-48
Puistola	7,0	6,4	7,1	9,1	10,5	10,9	10,8	9,7	8,8	-1,0		-97
Jakomäki	16,1	15,1	15,7	17,8	19,7	20,0	19,3	18,4	16,9	-1,6		-41
<b>Kaakkoinen suurpiiri</b>	8,3	8,1	8,8	10,9	12,5	12,9	12,8	11,1	9,8	-1,3		-336
Kulosaari	4,6	5,1	5,2	6,9	8,2	8,1	8,3	7,1	7,0	-0,1		-2
Herttoniemi	9,5	9,3	10,3	12,3	14,0	14,4	14,1	12,6	10,9	-1,7		-255
Laajasalo	7,0	6,5	6,9	9,2	10,7	11,0	11,4	9,6	8,7	-0,9		-79
<b>Itäinen suurpiiri</b>	11,1	10,7	11,7	13,7	15,5	16,5	16,5	15,0	13,4	-1,6		-852
Vartiokylä	10,1	9,5	10,9	12,5	13,9	14,7	15,5	14,0	12,5	-1,5		-157
Myllypuro	11,8	10,2	11,0	12,9	14,3	16,0	14,3	12,9	10,9	-1,9		-112
Mellunkylä	12,2	12,2	13,2	15,1	17,0	18,2	18,3	16,8	15,1	-1,7		-305
Vuosaari	10,6	10,2	10,9	13,3	15,3	16,1	16,0	14,6	13,1	-1,5		-278
<b>Östersundomin suurpiiri</b>	3,6	3,2	4,4	5,2	5,7	7,6	7,4	6,1	5,7	-0,4		-3
Östersundom	3,6	3,2	4,4	5,2	5,7	7,6	7,4	6,1	5,7	-0,4		-3

Vuodet 2010–2017 Tilastokeskuksen lopullinen työssäkäyntitilaston tieto.

Vuosi 2018 on TK:n erillistilaus, jossa työvoima on vuodelta 2017 ja työttömät vuoden 2018 lopusta.

HELSINGIN KAUPUNKI  
Työttömyys Helsingissä alueittain vuoden 2018 lopussa

**Taulukko 2. Työttömyysaste (%) peruspiireittäin ja ikäryhmittäin 2016–2018**

	–29-vuotiaat			30–49-vuotiaat			50+-vuotiaat		
	2016	2017	2018e	2016	2017	2018e	2016	2017	2018e
<b>Koko kaupunki</b>	9,7	8,1	7,0	11,7	10,1	9,0	14,8	12,8	11,6
<b>Eteläinen suurpiiri</b>	5,3	4,0	3,3	8,1	6,3	5,8	11,7	9,5	8,8
Vironniemi	5,6	3,6	2,8	7,9	6,0	5,0	10,6	8,4	7,8
Ullanlinna	5,5	4,0	3,0	8,1	6,5	5,8	12,3	10,1	9,5
Kampinmalmi	5,3	4,1	3,5	8,9	6,7	6,4	11,9	10,0	9,4
Taka-Töölö	4,8	3,6	3,7	7,6	6,5	6,1	13,5	9,5	8,9
Lauttasaari	5,5	4,1	2,9	7,4	5,6	4,9	10,2	9,0	7,6
<b>Läntinen suurpiiri</b>	8,7	7,4	6,6	10,9	9,6	8,4	14,0	12,2	11,0
Reijola	6,9	5,9	4,9	11,4	9,2	7,8	13,8	11,9	10,2
Munkkiniemi	6,1	5,5	4,9	7,6	6,0	5,1	10,9	9,4	8,2
Haaga	7,9	7,0	5,9	10,1	9,7	8,3	14,3	12,9	11,3
Pitäjänmäki	11,5	9,8	9,6	11,8	11,1	9,1	14,7	12,7	12,4
Kaarela	10,7	8,4	7,9	13,0	11,4	10,6	15,2	13,2	12,0
<b>Keskinen suurpiiri</b>	7,6	6,2	5,1	11,9	9,8	8,4	15,9	14,1	12,7
Kallio	7,0	5,9	5,0	12,4	9,8	9,0	16,8	15,6	13,8
Alppiharju	8,1	6,8	4,9	13,2	11,0	9,0	21,0	18,4	17,7
Vallila	7,2	5,3	4,6	11,0	9,2	7,5	15,9	14,1	12,7
Pasila	10,2	7,7	6,9	13,5	12,3	10,4	15,8	13,1	12,3
Vanhakaupunki	7,8	6,5	5,2	10,7	8,5	7,2	13,1	11,5	9,9
<b>Pohjoinen suurpiiri</b>	8,8	8,6	6,8	8,4	7,3	6,3	11,5	9,6	8,6
Maunula	11,8	11,7	8,8	13,8	12,9	11,2	16,1	14,4	13,5
Länsi-Pakila	5,9	6,1	4,0	5,5	4,6	3,6	8,5	7,3	5,4
Tuomarinkylä	10,7	9,5	6,9	5,4	3,8	3,1	9,2	7,2	5,7
Oulunkylä	7,4	7,2	6,4	9,2	7,4	6,9	12,1	10,4	10,0
Itä-Pakila	8,3	8,7	6,4	5,4	6,6	4,9	10,9	7,9	6,9
<b>Koillinen suurpiiri</b>	12,0	10,2	8,9	11,9	10,7	9,4	14,1	12,0	11,0
Latokartano	10,1	8,3	7,5	12,3	10,9	9,4	14,4	12,8	11,8
Pukinmäki	11,9	8,3	8,7	13,7	13,8	11,6	17,5	13,3	13,3
Malmi	13,6	11,9	9,9	12,5	10,8	9,8	13,7	11,3	9,7
Suutarila	11,2	9,1	7,3	9,4	7,7	7,5	12,0	9,9	8,7
Puistola	11,9	10,7	8,9	9,3	8,6	7,7	12,6	10,7	10,2
Jakomäki	14,5	13,4	13,1	21,1	19,5	16,1	21,9	21,6	21,5
<b>Kaakkoinen suurpiiri</b>	13,0	10,5	8,7	12,0	10,3	9,5	14,3	12,9	11,1
Kulosaari	8,5	6,6	7,5	8,5	6,8	6,0	8,3	8,1	8,5
Herttoniemi	13,4	11,7	8,8	13,5	11,3	10,4	16,4	15,3	13,4
Laajasalo	13,3	9,0	8,9	10,3	9,3	8,8	12,3	10,3	8,4
<b>Itäinen suurpiiri</b>	15,5	13,9	11,8	16,0	14,8	13,1	18,2	16,0	14,9
Vartiokylä	15,4	12,7	11,2	15,6	14,2	12,5	15,9	14,5	13,2
Myllypuro	13,8	13,1	10,5	13,1	10,7	9,5	16,8	15,7	13,2
Mellunkylä	17,5	15,3	12,5	17,9	17,1	15,2	20,0	17,5	16,7
Vuosaari	14,2	13,5	11,7	15,5	14,2	12,6	18,3	15,7	14,6
<b>Östersundomin suurpiiri</b>	6,3	6,6	5,1	6,4	4,5	5,0	9,0	7,5	6,7
Östersundom	6,3	6,6	5,1	6,4	4,5	5,0	9,0	7,5	6,7
<b>Alue tuntematon</b>	26,2	21,9	21,8	32,6	28,7	27,7	40,1	35,2	34,3

Vuodet 2016-2017 ovat Tilastokeskuksen työssäkäyntitilaston lopullisia tietoja.

Vuosi 2018e on ennakkotieto ja TK:n erillistilaus, jossa työvoima on vuoden lopusta 2017 ja työttömät vuoden 2018 lopusta.

HELSINGIN KAUPUNKI  
Työttömyys Helsingissä alueittain vuoden 2018 lopussa

**Taulukko 3. Helsingin työttömät työnhakijat sekä työttömyysaste peruspiireittäin sukupuolen ja iän mukaan 2018**

Alue	Lukumäärä Yhteensä	Sukupuoli		Ikä			Työttömyysaste, %			Pitkäaikais- työttömät	% -osuus kaikista työttömistä
		Miehet	Naiset	-29	30-49	50+	Yht.	Sukupuoli	Miehet		
Koko kaupunki	31 790	17 491	14 299	6 018	14 779	10 993	9,2	10,4	8,0	10 487	33,0
<b>Eteläinen suurpiiri</b>	<b>3 970</b>	<b>2 005</b>	<b>1 965</b>	<b>635</b>	<b>1 952</b>	<b>1 383</b>	<b>5,8</b>	<b>6,1</b>	<b>5,4</b>	<b>1 364</b>	<b>34,4</b>
Vironniemi	375	186	189	46	173	156	5,3	5,5	5,1	144	38,4
Ullanlinna	857	425	432	121	416	320	5,9	6,3	5,5	309	36,1
Kampinmalmi	1 485	764	721	263	727	495	6,2	6,6	5,8	506	34,1
Taka-Töölö	556	293	263	112	271	173	5,9	6,8	5,2	181	32,6
Lauttasaari	697	337	360	93	365	239	5,1	5,2	5,0	224	32,1
<b>Läntinen suurpiiri</b>	<b>5 094</b>	<b>2 751</b>	<b>2 343</b>	<b>1 051</b>	<b>2 294</b>	<b>1 749</b>	<b>8,6</b>	<b>9,8</b>	<b>7,5</b>	<b>1 698</b>	<b>33,3</b>
Reijola	749	386	363	135	351	263	7,6	8,7	6,7	270	36,0
Munkkiniemi	555	276	279	105	230	220	6,0	6,7	5,4	185	33,3
Haaga	1 263	714	549	284	601	378	8,2	9,7	6,8	412	32,6
Pitäjänmäki	1 004	553	451	228	423	353	10,2	11,3	9,1	323	32,2
Kaarela	1 523	822	701	299	689	535	10,4	11,5	9,3	508	33,4
<b>Keskinen suurpiiri</b>	<b>4 700</b>	<b>2 703</b>	<b>1 997</b>	<b>902</b>	<b>2 399</b>	<b>1 399</b>	<b>8,2</b>	<b>9,8</b>	<b>6,7</b>	<b>1 506</b>	<b>32,0</b>
Kallio	1 661	975	686	332	871	458	8,4	10,1	6,8	542	32,6
Alppiharju	746	456	290	151	380	215	8,8	10,9	6,7	240	32,2
Vallila	813	483	330	149	418	246	7,6	9,5	5,9	268	33,0
Pasila	478	273	205	103	228	147	9,8	11,3	8,3	133	27,8
Vanhakaupunki	1 002	516	486	167	502	333	7,4	8,3	6,6	323	32,2
<b>Pohjoinen suurpiiri</b>	<b>1 531</b>	<b>872</b>	<b>659</b>	<b>247</b>	<b>655</b>	<b>629</b>	<b>7,1</b>	<b>8,4</b>	<b>6,0</b>	<b>534</b>	<b>34,9</b>
Maunula	509	298	211	82	236	191	11,5	13,5	9,4	177	34,8
Länsi-Pakila	146	81	65	17	60	69	4,3	4,8	3,8	64	43,8
Tuomarinkylä	192	104	88	29	67	96	4,5	5,0	4,0	57	29,7
Oulunkylä	577	320	257	105	248	224	7,7	9,0	6,6	200	34,7
Itä-Pakila	107	69	38	14	44	49	5,8	7,5	4,1	36	33,6
<b>Koillinen suurpiiri</b>	<b>4 999</b>	<b>2 677</b>	<b>2 322</b>	<b>966</b>	<b>2 256</b>	<b>1 777</b>	<b>9,8</b>	<b>10,8</b>	<b>8,9</b>	<b>1 578</b>	<b>31,6</b>
Latokartano	1 250	663	587	228	619	403	9,6	10,6	8,6	389	31,1
Pukinmäki	467	230	237	88	219	160	11,4	11,7	11,0	145	31,0
Malmi	1 470	820	650	303	664	503	9,8	11,2	8,4	471	32,0
Suutarila	440	241	199	79	193	168	7,9	8,8	6,9	142	32,3
Puistola	918	486	432	169	378	371	8,8	9,4	8,2	300	32,7
Jakomäki	454	237	217	99	183	172	16,9	17,2	16,5	131	28,9
<b>Kaakkoinen suurpiiri</b>	<b>2 649</b>	<b>1 408</b>	<b>1 241</b>	<b>485</b>	<b>1 236</b>	<b>928</b>	<b>9,8</b>	<b>10,9</b>	<b>8,9</b>	<b>893</b>	<b>33,7</b>
Kulosaari	142	67	75	32	62	48	7,0	7,1	7,0	44	31,0
Herttoniemi	1 694	934	760	292	791	611	10,9	12,4	9,5	563	33,2
Laajasalo	813	407	406	161	383	269	8,7	9,2	8,3	286	35,2
<b>Itäinen suurpiiri</b>	<b>7 229</b>	<b>3 842</b>	<b>3 387</b>	<b>1 323</b>	<b>3 161</b>	<b>2 745</b>	<b>13,4</b>	<b>14,5</b>	<b>12,4</b>	<b>2 484</b>	<b>34,4</b>
Vartiokylä	1 364	718	646	256	603	505	12,5	13,3	11,7	495	36,3
Myllypuro	639	356	283	116	262	261	10,9	12,2	9,7	220	34,4
Mellunkylä	2 764	1 514	1 250	498	1 222	1 044	15,1	16,6	13,6	908	32,9
Vuosaari	2 462	1 254	1 208	453	1 074	935	13,1	13,7	12,5	861	35,0
Östersundomin sp	61	30	31	7	23	31	5,7	5,7	5,7	24	39,3
Östersundom	61	30	31	7	23	31	5,7	5,7	5,7	24	39,3
Alue tuntematon	1 595	1 203	354	402	803	352	27,5	30,1	20,0	406	25,5



HELSINGIN KAUPUNKI  
Työttömyys Helsingissä alueittain vuoden 2018 lopussa

**Taulukko 4. 15–29-vuotiaiden nuorten työttömyys Helsingissä peruspiireittäin 2018**

	Työttömät					Työttömyysaste %		
	alle 20-v.	20–24-v.	15–24-v.	25–29-v.	15–29-v.	15–24-v.	25–29-v.	15–29-v.
Koko kaupunki	412	2 015	2 427	3 591	6 018	6,9	7,0	7,0
<b>Eteläinen suurpiiri</b>	<b>25</b>	<b>183</b>	<b>208</b>	<b>427</b>	<b>635</b>	<b>3,0</b>	<b>3,4</b>	<b>3,3</b>
Vironniemi	..	..	19	27	46	3,0	2,7	2,8
Ullanlinna	5	30	35	86	121	2,5	3,2	3,0
Kampinmalmi	12	79	91	172	263	3,2	3,7	3,5
Taka-Töölö	..	32	35	77	112	3,4	3,9	3,7
Lauttasaari	..	26	28	65	93	2,6	3,0	2,9
<b>Läntinen suurpiiri</b>	<b>74</b>	<b>341</b>	<b>415</b>	<b>636</b>	<b>1 051</b>	<b>6,4</b>	<b>6,8</b>	<b>6,6</b>
Reijola	12	49	61	74	135	5,7	4,4	4,9
Munkkiniemi	6	27	33	72	105	3,7	5,7	4,9
Haaga	15	91	106	178	284	5,6	6,0	5,9
Pitäjänmäki	15	72	87	141	228	9,2	9,8	9,6
Kaarela	26	102	128	171	299	7,3	8,4	7,9
<b>Keskinen suurpiiri</b>	<b>46</b>	<b>237</b>	<b>283</b>	<b>619</b>	<b>902</b>	<b>4,5</b>	<b>5,4</b>	<b>5,1</b>
Kallio	8	82	90	242	332	4,1	5,4	5,0
Alppiharju	7	34	41	110	151	4,1	5,3	4,9
Vallila	13	38	51	98	149	4,4	4,8	4,6
Pasila	8	26	34	69	103	5,7	7,7	6,9
Vanhakaupunki	10	57	67	100	167	5,1	5,2	5,2
<b>Pohjoinen suurpiiri</b>	<b>19</b>	<b>89</b>	<b>108</b>	<b>139</b>	<b>247</b>	<b>6,4</b>	<b>7,1</b>	<b>6,8</b>
Maunula	..	33	37	45	82	9,6	8,3	8,8
Länsi-Pakila	..	..	9	8	17	3,6	4,6	4,0
Tuomarinkylä	..	10	13	16	29	5,2	9,5	6,9
Oulunkylä	..	36	42	63	105	6,2	6,5	6,4
Itä-Pakila	..	..	7	7	14	5,5	7,7	6,4
<b>Koillinen suurpiiri</b>	<b>88</b>	<b>374</b>	<b>462</b>	<b>504</b>	<b>966</b>	<b>9,3</b>	<b>8,6</b>	<b>8,9</b>
Latokartano	14	81	95	133	228	7,4	7,5	7,5
Pukinmäki	5	45	50	38	88	11,7	6,5	8,7
Malmi	30	120	150	153	303	10,7	9,3	9,9
Suutarila	7	33	40	39	79	7,4	7,2	7,3
Puistola	21	57	78	91	169	8,4	9,4	8,9
Jakomäki	11	38	49	50	99	12,8	13,5	13,1
<b>Kaakkoinen suurpiiri</b>	<b>37</b>	<b>158</b>	<b>195</b>	<b>290</b>	<b>485</b>	<b>8,3</b>	<b>9,0</b>	<b>8,7</b>
Kulosaari	..	..	13	19	32	7,5	7,5	7,5
Herttoniemi	18	94	112	180	292	8,8	8,8	8,8
Laajasalo	..	55	70	91	161	7,8	9,9	8,9
<b>Itäinen suurpiiri</b>	<b>110</b>	<b>469</b>	<b>579</b>	<b>744</b>	<b>1 323</b>	<b>11,0</b>	<b>12,5</b>	<b>11,8</b>
Vartiokylä	25	96	121	135	256	11,3	11,2	11,2
Myllypuro	15	44	59	57	116	11,6	9,6	10,5
Mellunkylä	39	172	211	287	498	11,0	13,9	12,5
Vuosaari	31	157	188	265	453	10,5	12,7	11,7
<b>Östersundomin suurpiiri</b>	<b>..</b>	<b>..</b>	<b>..</b>	<b>..</b>	<b>7</b>	<b>..</b>	<b>..</b>	<b>5,1</b>
Östersundom	..	..	..	..	7	..	..	5,1
Alue tuntematon	12	162	174	228	402	20,0	23,3	21,8

... Salattu henkilötietosuojan vuoksi

HELSINGIN KAUPUNKI  
Työttömyys Helsingissä alueittain vuoden 2018 lopussa

**Taulukko 5. Pitkäaikaistyöttömien lukumäärä ja osuus Helsingin kaikista työttömistä työttömyyden keston mukaan suurpiireittäin 2018**

	Pitkäaikais- työttömät	% -osuus kaikista työttömistä	Työttömyyden kesto viikoissa, henkilöä					
			53–78	79–104	105–156	157–208	209–260	261+
Koko kaupunki	<b>10 487</b>	<b>33,0</b>	<b>3 101</b>	<b>1 934</b>	<b>1 872</b>	<b>1 160</b>	<b>933</b>	<b>1 487</b>
Eteläinen suurpiiri	1 364	34,4	369	232	288	157	134	184
Läntinen suurpiiri	1 698	33,3	496	334	314	169	154	231
Keskinen suurpiiri	1 506	32,0	455	265	258	190	124	214
Pohjoinen suurpiiri	534	34,9	152	103	89	61	42	87
Koillinen suurpiiri	1 578	31,6	479	289	285	153	160	212
Kaakkoinen suurpiiri	893	33,7	274	166	143	101	73	136
Itäinen suurpiiri	2 484	34,4	720	463	414	282	218	387
Östersundomin suurpiiri	24	39,3	6	...	...	5	...	...
Alue tuntematon	406	25,5	150	78	77	42	26	33

... salattu henkilötietosuojan vuoksi

**Taulukko 6. Helsingin työttömät työnhakijat ja pitkäaikaistyöttömät työttömyyden keston, sukupuolen ja koulutuksen\* mukaan 2018**

Koulutusaste Sukupuoli	Työttömät yhteensä	Työttömyyden kesto, viikkoa				Pitkäaikaistyöttömät Yli vuoden yhtäjaksoisesti
		-12	13–26	27–39	40–52	
<b>Yhteensä</b>	<b>31 790</b>	<b>10 195</b>	<b>5 349</b>	<b>3 493</b>	<b>2 266</b>	<b>10 487</b>
Vain perusaste	11 952	4 500	2 050	1 310	832	3 260
Keskiaste (pl. yo-tutkinto)	8 356	2 498	1 335	939	592	2 992
Ylioppilastutkinto	2 867	836	468	306	199	1 058
Alin korkea-aste	1 713	368	235	169	113	828
Alempi korkeakouluaste	3 016	966	576	336	213	925
Ylempi korkeakouluaste	3 587	971	646	396	284	1 290
Tutkijakoulutusaste	299	56	39	37	33	134
<b>Miehet</b>	<b>17 491</b>	<b>5 414</b>	<b>2 850</b>	<b>1 801</b>	<b>1 270</b>	<b>6 156</b>
Vain perusaste	6 893	2 510	1 186	734	522	1 941
Keskiaste (pl. yo-tutkinto)	5 008	1 459	790	525	346	1 888
Ylioppilastutkinto	1 720	504	268	156	121	671
Alin korkea-aste	796	169	102	73	48	404
Alempi korkeakouluaste	1 341	381	237	134	92	497
Ylempi korkeakouluaste	1 558	357	247	160	124	670
Tutkijakoulutusaste	175	34	20	19	17	85
<b>Naiset</b>	<b>14 299</b>	<b>4 781</b>	<b>2 499</b>	<b>1 692</b>	<b>996</b>	<b>4 331</b>
Vain perusaste	5 059	1 990	864	576	310	1 319
Keskiaste (pl. yo-tutkinto)	3 348	1 039	545	414	246	1 104
Ylioppilastutkinto	1 147	332	200	150	78	387
Alin korkea-aste	917	199	133	96	65	424
Alempi korkeakouluaste	1 675	585	339	202	121	428
Ylempi korkeakouluaste	2 029	614	399	236	160	620
Tutkijakoulutusaste	124	22	19	18	16	49

\*Koulutusaste on Tilastokeskuksen työssäkäyntitilaston vuoden 2017 lopun tieto.

HELSINGIN KAUPUNKI  
Työttömyys Helsingissä alueittain vuoden 2018 lopussa

**Taulukko 7. Helsingin työttömät työnhakijat iän ja sukupuolen mukaan vuonna 2018**

Sukupuoli Ikä	Työttömät yhteensä	Pitkäaikais- työttömät yhteensä	Pitkäaikais- työttömien %-osuus
<b>Yhteensä</b>	<b>31 790</b>	<b>10 487</b>	<b>33,0</b>
alle 25	2 427	154	6,3
25-29	3 591	465	12,9
30-34	4 112	913	22,2
35-39	3 968	1 106	27,9
40-44	3 551	1 201	33,8
45-49	3 148	1 188	37,7
50-54	3 955	1 681	42,5
55-59	3 908	1 880	48,1
60-64	3 130	1 899	60,7
<b>Miehet</b>	<b>17 491</b>	<b>6 156</b>	<b>35,2</b>
alle 25	1 423	101	7,1
25-29	1 980	292	14,7
30-34	2 239	559	25,0
35-39	2 139	679	31,7
40-44	1 974	730	37,0
45-49	1 767	709	40,1
50-54	2 188	996	45,5
55-59	2 182	1 110	50,9
60-64	1 599	980	61,3
<b>Naiset</b>	<b>14 299</b>	<b>4 331</b>	<b>30,3</b>
alle 25	1 004	53	5,3
25-29	1 611	173	10,7
30-34	1 873	354	18,9
35-39	1 829	427	23,3
40-44	1 577	471	29,9
45-49	1 381	479	34,7
50-54	1 767	685	38,8
55-59	1 726	770	44,6
60-64	1 531	919	60,0

## Laatuseloste

### Aineisto

Helsingin kaupunginkanslian tilaama Tilastokeskuksen erillistulostus rekisteripohjaisesta työssäkäyntitilastosta joulukuun lopun 2017 tilanteesta (työvoima) sekä työ- ja elinkeinoministeriön työnvälitystilastot vuoden 2018 lopun tilanteesta (työttömät).

Myös aiempien vuosien työttömien määrissä on tässä julkaisussa käytetty vastaavaa aineistoa. Sen sijaan työttömyysaste on aiempien vuosien kohdalla poimittu Tilastokeskuksen työssäkäyntitilaston tiedoista, jossa työvoima ja työttömät ovat saman vuoden rekisteritietoja.

Lopulliset työvoimatiedot ilmestyvät Tilastokeskuksen Elinkeinorakenne- ja työssäkäyntitilastoissa parin vuoden viiveellä ja niiden tiedot saattavat poiketa hieman tämän julkaisun ennakkotiedoista.

### Edelliset tiedot

Helsingin kaupunginkanslia / tilastoja 2018:13.

Vuodesta 2005 työeläkevakuutuksen piiriin kuuluvat 18–68 -vuotiaat, kun aiemmin työeläkevakuuttamisvelvollisuus on alkanut jo 14-vuoden iästä lähtien. Tämä näkyy työssäkäyntitilastossa vuodesta 2005 alkaen nuorten työllisyyden vähenemisenä. Alaikäisten henkilöiden työssäkäyntiä ei pystytä rekisteritietojen perusteella luotettavasti tilastoimaan.

Helsingin aluejakoa muutettiin vuonna 2012 (kaupunginhallitus 26.11.2012).

#### Muutokset, jotka koskevat peruspiirien rajoja:

103 Kampinmalmi ja 102 Ullanlinna, jossa ns. Telakkarannan alue siirrettiin 204 Hernesaaren (ent. Munkkisaaren) osa-alueelta 050 Punavuoren osa-alueelle.

301 Kallio ja 303 Vallila, jossa Sörnäisten ja Hermannin kaupunginosien välistä rajaa muutettiin itäiseltä osaltaan Kalasataman projektialueella.

201 Reijola ja 203 Haaga, jossa ent. 291 Etelä-Haagan pienalue 2916 siirtyi Reijolan peruspiiriin uudelle 162 Pikku-Huopalahden osa-alueelle.