

Tilastoja 2019:5

Minna Salorinne

# Työmarkkinat Helsingissä vuonna 2018

**Tilastoja**

ISSN 2489-4311

Lisätietoja:

Minna Salorinne

Puh. (09) 310 36412

[etunimi.sukunimi@hel.fi](mailto:etunimi.sukunimi@hel.fi)

Helsingin kaupunki,

kaupunginkanslia,

kaupunkitutkimus ja -tilastot

[www.hel.fi/kaupunkitieto](http://www.hel.fi/kaupunkitieto)

The logo for Helsinki, featuring the word "Helsinki" in a bold, sans-serif font, enclosed within a blue outline of a speech bubble or a similar shape with a pointed bottom.

Helsingin työmarkkinoiden ajankohtainen analyysi perustuu työpaikkojen ja työllisyyden tarkastelussa pääosin Tilastokeskuksen otospohjaisen työvoimatutkimuksen tietoihin sekä pieneltä osin Tilastokeskuksen rekisteripohjaisen työssäkäyntitilaston tietoihin. Työttömyyden tarkastelussa on käytetty pääasiallisena aineistona työ- ja elinkeinoministeriön työnvälitystilaston tietoja, jotka mahdollistavat kuntatasoisen vertailun.

Painopiste työmarkkinoiden tarkastelussa on niiden rakenne vuonna 2018 sekä viimeaikainen kehitys, aikasarjoja esitetään lähinnä vuodesta 2010 vuoteen 2018. Tilastokeskuksen työssäkäyntitilaston tuorein käytävissä oleva tieto on peräisin vuoden 2016 ja osin 2017 lopusta. Lisäksi työmarkkina-teemoja on avattu pitkällä aikasarjalla vuosina 1987–2016 työssäkäyntitilaston tietojen pohjalta. Helsingin tietoja verrataan monessa ilmiössä pääkaupunkiseutuun, Helsingin seutuun ja koko maahan.

Katsauksessa käytetyt tilastoaineistot on kuvattu tarkemmin takakannen laatuselosteessa.

## Sisällys

1. Työpaikat	1
Työpaikkamäärän kehitys	1
Helsingin elinkeinorakenne	2
Helsingin elinkeinotoiminnan erikoistuminen	4
Helsingin työpaikat työnantajasektorin mukaan 1987–2016	6
Työpaikat suurissa kaupungeissa vuosina 1987–2016	7
2. Työllisyys	9
Työllisten määrät ja työllisyysasteet	9
Helsinkiäisten ammatit	10
Epätyypilliset työsuhteet	13
3. Työttömyys	15
Työttömyyden kehitys kahdella mittaustavalla	15
Alueellinen työttömyystilanne TEM:n tilastojen valossa	16
Pitkäaikaistyöttömyys	17
Vaikeasti työllistyvät työnhakijat	20
Nuorten työttömyystilanne	22
Muunkieliset työttömät	25
4. Avoimet työpaikat ja työvoiman kohtaanto	27
Laatuseloste	28

## 1. Työpaikat

### Työpaikkamäärän kehitys

Helsingissä oli 434 400 työpaikkaa<sup>1</sup> vuonna 2018 Tilastokeskuksen työvoimatutkimuksen mukaan. Työpaikkamäärä kasvoi 1,9 prosentilla verrattuna edelliseen vuoteen. Pääkaupunkiseudun työpaikkamäärä oli 696 800, mikä oli 2,9 prosenttia enemmän kuin vuotta aiemmin. Helsingin seudulla<sup>2</sup> työssä käyvien määrä kasvoi 2,8 prosentilla ja työpaikkoja oli kaikkiaan 800 100. Koko maan tasolla työpaikkamäärä kasvoi vuodessa 2,7 prosentilla. Kaikista maan työpaikoista 17 prosenttia sijaitsi Helsingissä. Pääkaupunkiseudun osuus kaikista työpaikoista oli 27 prosenttia ja koko Helsingin seudun osuus 32 prosenttia.

Taulukko 1. Työpaikat Helsingissä, pääkaupunkiseudulla, Helsingin seudulla ja koko maassa v. 2010–2018

Vuosi	Helsinki	Pääkaupunkiseutu	Helsingin seutu	Koko maa
2010	407 700	636 800	738 000	2 447 500
2011	408 000	643 200	744 700	2 473 700
2012	412 700	648 700	751 500	2 483 200
2013	417 300	654 300	753 500	2 456 700
2014	411 200	647 700	746 400	2 447 200
2015	411 300	656 300	753 800	2 436 800
2016	421 500	666 900	766 900	2 448 100
2017	426 500	677 300	778 600	2 473 200
2018	434 400	696 800	800 100	2 539 800

Lähde: Tilastokeskus, työvoimatutkimus (Helsingin tieto on suuntaa-antava)

Työpaikkamäärää voidaan tarkastella kahden eri aineiston valossa. Tilastokeskuksen työvoimatutkimus on otospohjainen ja varsin ajantasainen. Se soveltuu parhaiten koko maan sekä suurempien alueiden kuten maakuntien ja Helsingin seudun tarkasteluun. Tässä julkaisussa työvoimatutkimuksen tieto on vuosineljänneksien keskiarvo. Helsingin osalta työvoimatutkimuksen tietoja voidaan tulkita karkeasti suuntaa-antavina. Toinen aineisto on Tilastokeskuksen työssäkäyntitilasto, joka perustuu hallinnollisiin rekistereihin ja sopii hyvin kunnittaiseen tarkasteluun. Tilasto kuvaa vuoden viimeistä arkipäivää ja valmistuu parin vuoden viiveellä.

Kuvio 1. Helsingin työpaikat vuosina 2010–2018 kahdella mittaustavalla



Lähde: Tilastokeskus

<sup>1</sup> Tilastokeskuksen työvoimatutkimuksen neljännesvuosien keskiarvo. Tiedon luotettavuus on suuntaa-antava

<sup>2</sup> Pääkaupunkiseutu, Hyvinkää, Järvenpää, Kerava, Kirkkonummi, Nurmijärvi, Sipoo, Tuusula, Vihti, Mäntsälä ja Pornainen

Vuosina 2014–2016 Helsingin työpaikkamäärä kehittyi kummankin aineiston mukaan saman suuntaisesti. Vuonna 2015 työpaikkoja oli saman verran kuin vuotta aiemmin ja vuonna 2016 työpaikkamäärä kääntyi kahden prosentin kasvuun. Työvoimatutkimuksen mukaan Helsingin työpaikkamäärä kasvoi edelleen vuonna 2017 prosentin ja vuonna 2018 kasvua kertyi kaksi prosenttia vuoden takaisesta.

Vuonna 2018 työpaikkamäärä kasvoi Helsingissä nopeimmin informaation ja viestinnän toimialalla. Myös ammatillinen, tieteellinen ja tekninen toiminta sekä terveys- ja sosiaalipalvelut saivat lisää työpaikkoja. Teollisuuden työpaikkamäärä aleni edelleen Helsingissä.

## Helsingin elinkeinorakenne

Helsingin elinkeinorakenne on palveluvaltainen. Palvelualojen kokonaisosuus työpaikoista on 88 prosenttia. Vuonna 2018 kaupan ja muiden markkinapalvelujen<sup>3</sup> osuus työpaikoista oli 62 prosenttia ja julkisten palvelujen<sup>4</sup> osuus oli 26 prosenttia. Jalostuksen, eli teollisuuden, energia- ja vesihuollon sekä rakennustoiminnan yhteinen osuus jäi 11 prosenttiin.

Kuvio 2. Elinkeinorakenne Helsingissä ja koko maassa vuonna 2018



Lähde: Tilastokeskus, työvoimatutkimus

Helsingin elinkeinorakenne eroaa huomattavasti koko maan elinkeinorakenteesta. Koko Suomen tasolla kaupan ja muiden markkinapalvelujen osuus työpaikoista oli 45 prosenttia ja jalostuksen osuus kaikista työpaikoista 22 prosenttia. Helsingin kannalta merkityksettömän alkutuotannon työpaikkojen osuus oli koko maassa viisi prosenttia. Julkisten palvelujen osuus työpaikoista oli koko maassa hieman Helsinkiä korkeampi, 28 prosenttia.

Helsingin elinkeinorakenne on monipuolinen yhdenkään päätoimialan nousematta hallitsevaan asemaan. Neljä merkittävintä toimialaa, 10–13 prosentin työpaikkaosuuksin, olivat terveys- ja sosiaalipalvelut (55 800 työpaikkaa), ammatillinen, tieteellinen ja tekninen toiminta<sup>5</sup> (54 300), informaatio ja viestintä<sup>6</sup> (46 300) sekä tukku- ja vähittäiskauppa (42 800). Näiden alojen yhteinen osuus kokonaistyöpaikkamäärästä oli 46 prosenttia. Vähintään viiden prosentin työpaikkaosuuksin seuraaville sijoille nousivat julkinen hallinto, koulutus, rakentaminen, sekä rahoitus- ja vakuutus toiminta.

<sup>3</sup> Liikenne, majoitus ja ravitseminen, informaatio ja viestintä, rahoitus, kiinteistöala, ammatillinen, tieteellinen ja tekninen toiminta, hallinto- ja tukipalvelutoiminta, taiteet, viihde ja virkistys sekä muut palvelualat

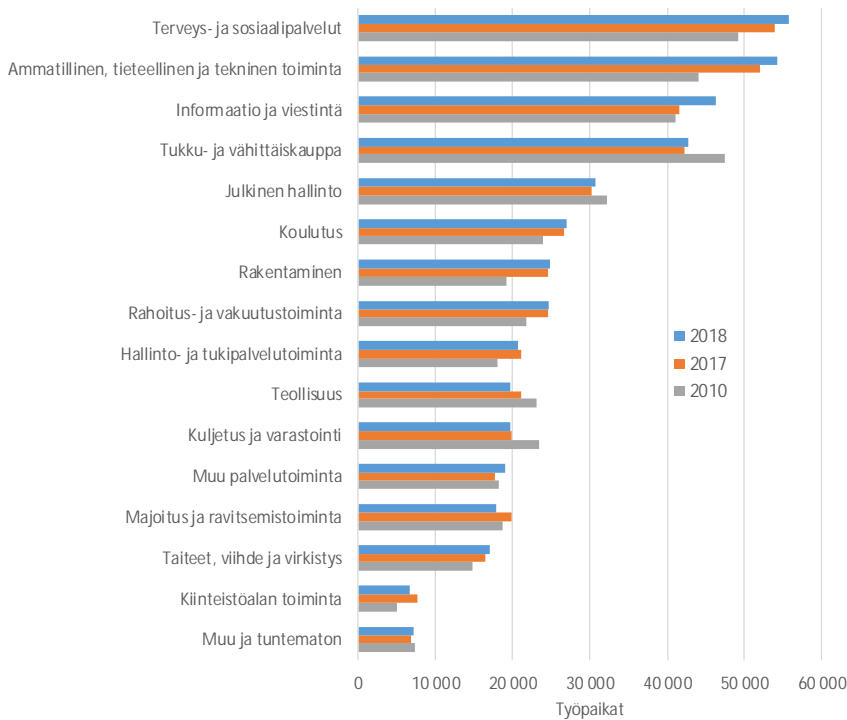
<sup>4</sup> Julkinen hallinto, koulutus sekä sosiaali- ja terveystoiminta

<sup>5</sup> Lakiasiat ja laskentatoimi, liikkeenjohdon konsultointi, pääkonttorien toiminta, arkkitehti- ja insinööripalvelut, tutkimus, mainonta ja muut erikoistuneet liike-elämän palvelut

<sup>6</sup> Kustannustoiminta, elokuva- ja tv-toiminta, televiestintä sekä tietotekniikkapalvelut

HELSINGIN KAUPUNKI  
Työmarkkinat Helsingissä vuonna 2018

Kuvio 3. Työpaikat päätoimialoittain Helsingissä vuosina 2010, 2017 ja 2018

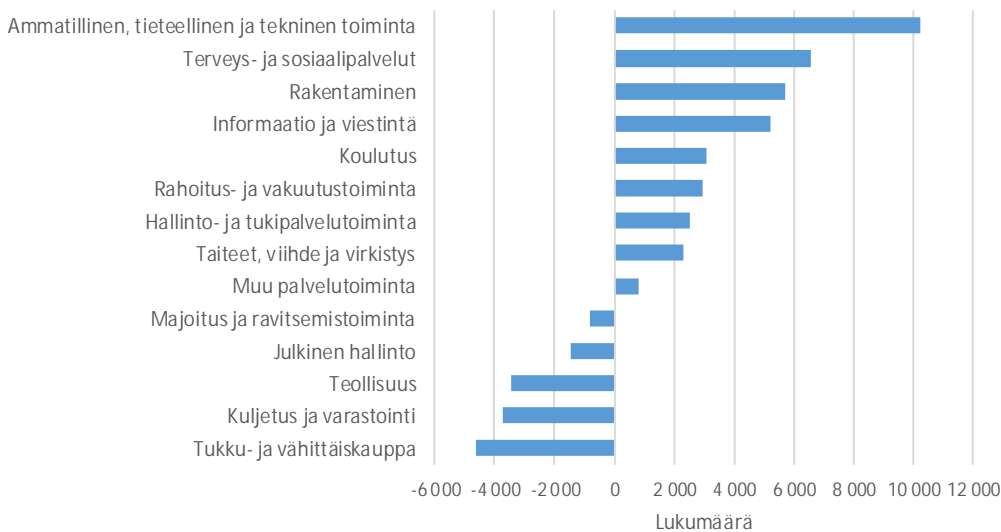


Lähde: Tilastokeskus, työvoimatutkimus

Helsingin työpaikkamäärä on kasvanut vuodesta 2010 vuoteen 2018 yhteensä 6,6 prosentilla. Määrällisesti kasvu on ollut nopeinta ammatillisen, tieteellisen ja teknisen toiminnan toimialoilla sekä terveys- ja sosiaalipalveluiden toimialoilla. Myös rakentamisen alalla kasvu on ollut reipasta. Informaatio ja viestintä -alan uusia työpaikkoja syntyi erityisesti vuonna 2018 ja ala on ohittanut työpaikkamäärässä kaupan alan.

Osassa toimialoista työpaikkamäärä on kääntynyt laskuun. Näistä merkittävimpiä ovat tukku- ja vähittäiskauppa sekä kuljetuksen ja varastoinnin alan. Kaupan ala on menettänyt lähes 4 600 työpaikkaa, mikä tarkoittaa 10 prosentin vähennystä. Kuljetuksen ja varastoinnin alalla työpaikkamäärän prosentuaalinen väheneminen on korkein, 16 prosenttia vuodesta 2010 vuoteen 2018; tämä tarkoittaa reilua 3 700 työpaikkaa. Teollisuuden työpaikkamäärä pieni 15 prosentilla, eli 3 400 työpaikalla.

Kuvio 4. Työpaikkamäärien muutos päätoimialoittain Helsingissä v. 2010–2018



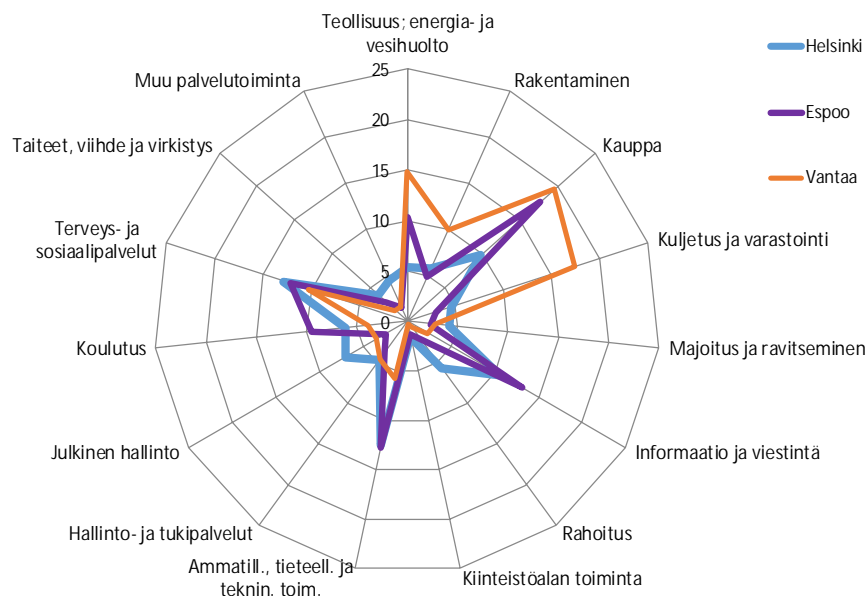
Lähde: Tilastokeskus, työvoimatutkimus

## HELSINGIN KAUPUNKI Työmarkkinat Helsingissä vuonna 2018

Vantaan toimialarakenteessa teollisuuden, energia- ja vesihuollon sekä rakentamisen yhteinen osuus kokonaistyöpaikkamäärästä nousee huomattavasti korkeammaksi kuin Helsingissä ja Espoossa. Helsingin jalostusalan työpaikkoja on 11 prosenttia ja Espoossa 15 prosenttia. Sen sijaan Vantaalla em. toimialojen osuus nousi 25 prosenttiin.

Vaikka markkinapalvelujen yhteinen osuus on näissä kolmessa pääkaupunkiseudun kunnassa lähes yhtä korkea (57–62 prosenttia), niin toimialoittaiset erot olivat huomattavat. Espoo ja Vantaa profiloituvat selvästi Helsinkiä voimakkaammin kauppakaupungeiksi. Vantaalla logistiikkaan liittyvät toimialat nousevat korostetusti esiin. Informaatio- ja viestintäalan työpaikat pääkaupunkiseudulla ovat keskittyneet Helsinkiin ja Espooseen. Helsinki on rahoitusalan keskittymä. Ammatillisten, tieteellisten ja teknisten alojen osuus työpaikoista on Helsingissä ja Espoossa yli kaksinkertainen verrattuna Vantaaseen. Helsingin rooli maan pääkaupunkina näkyy selvästi julkisen hallinnon korkeana työpaikkaosuutena.

Kuvio 5. Työpaikkamäärän jakauma toimialoittain Helsingissä, Espoossa ja Vantaalla vuonna 2018



Lähde: Tilastokeskus, työvoimatutkimus

### Helsingin elinkeinotoiminnan erikoistuminen

Elinkeinotoiminnan tunnusomaisia piirteitä ja painottumista tiettyihin toimialoihin voidaan kuvata toimialoittaisen erikoistumisen avulla. Erikoistumisalat ovat käytännössä toimialoja, joiden kysynnästä merkittävä osa tulee alueen ulkopuolelta muualta maasta tai ulkomailta. Niillä on ratkaiseva merkitys alueen talouden kannalta, sillä merkittävät kasvu- ja supistumisimpulssit kerrannaisvaikutuksineen tulevat alueelle pääasiassa niiden välityksellä. Seuraavassa tarkastellaan Helsingin toimialarakenteen erikoistumista suhteessa koko Suomeen käyttäen analyysivälineenä ns. sijaintiosamääriin perustuvia toimialoittaisia indeksejä<sup>7</sup>.

<sup>7</sup> Sijaintiosamäärä on laskettu toimialan työpaikkamäärätiedolle. Se kuvaa toimialan työpaikkamääräosuutta alueella suhteutettuna saman ryhmän työpaikkamääräosuuteen koko maassa. Kun tällä tavalla laskettu suhdeluku muunnetaan indeksiksi, se saa arvon 100 kun toimialan työpaikkaosuus on alueella yhtä suuri kuin koko maassa. Indeksien arvo ollessa suurempi kuin 100 on alue erikoistunut kyseiseen toimialaan. Kuvioon on poimittu toimialat, joilla erikoistumisindeksin arvo ylittää 150 eli alat, joiden työpaikkaosuus alueella on vähintään 50 % suurempi kuin koko maassa. Erikoistumisindeksi on laskettu työvoimatutkimuksen vuoden 2018 vuosiaineistosta.

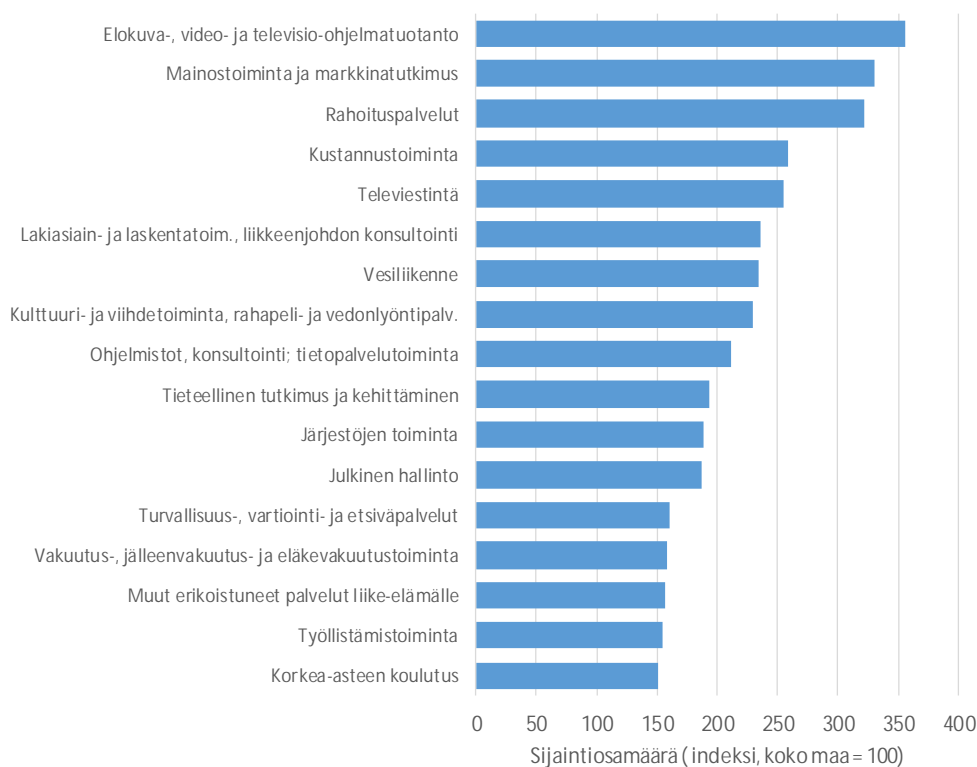
## HELSINGIN KAUPUNKI Työmarkkinat Helsingissä vuonna 2018

Liike-elämän ja hallinnon palvelut sekä muut toimistotyöpaikat ovat luonteeltaan ennen kaikkea kommunikaatiointensiivisiä. Niihin liittyy paljon henkilökohtaista kommunikaatiota, joka vaatii työasiamatkoja (kokoukset, asiakastapaamiset, seminaarit jne.). Tästä syystä saavutettavuudella muihin työpaikkoihin on suuri merkitys toimipaikkojen sijoittumiselle.

Helsingin ydinkeskusta ja sitä ympäröivä kantakaupunki muodostavat koko Helsingin seudun samoin kuin koko maan elinkeinotoiminnan ylivoimaisesti vahvimman alueen noin kolmasosan koko seudun ja kymmenyksen koko maan työpaikoista sijaitessa siellä. Kommunikaatiointensiivisten alojen työpaikat ovatkin löytäneet hyvän kasvualustan nimenomaan kantakaupungista ja alojen yritystoiminta on vahvasti keskittynyt sinne. Kantakaupungin työpaikkarakenne määrittää pitkälti koko pääkaupungin elinkeinorakenteen erikoistumista.

Helsingin erikoistumisprofiilissa korostuvat pitkälle erikoistuneet palvelualat, jotka useasti liittyvät informaatioteknologiaan. Näitä aloja ovat elokuva- ja tv-toiminta, mainonta, kustannustoiminta, tietojenkäsittelyalat, sekä tutkimus ja kehittäminen. Elinkeinoelämän kehityksen ja tehokkuuden kannalta merkittävän rahoitustoiminnan samoin laki- ja laskentatoimen sekä liikkeenjohdon konsultoinnin kuin liike-elämälle tukitoimintoja tarjoavien alojen työpaikat ovat myös voimakkaasti keskittyneet Helsinkiin. Pääkaupunki toimii vahvana virkistys-, kulttuuri- ja urheilutoiminnan keskittymänä. Helsingillä on myös erittäin vahva rooli maan logistisena keskuksena, joka on paitsi kansallinen tietoliikenteen ja kuljetuksen solmukohta myös kansainvälisen henkilö- ja tavaraliikenteen portti satamansa ansiosta. Tähän liittyy teleliikenne ja vesiliikenne ovat vahvoja erikoistumisaloja. Tämän lisäksi Helsinki toimii päätöksenteko-, hallinto- ja lobbauskeskuksena, mitä ilmentää julkisen hallinnon ja järjestötoiminnan keskittyminen alueelle.

Kuvio 6. Helsingin elinkeinotoiminnan vahvimmat erikoistumisalat suhteessa koko maahan vuonna 2018 (sijaintiosamäärät indeksinä, koko maa=100)

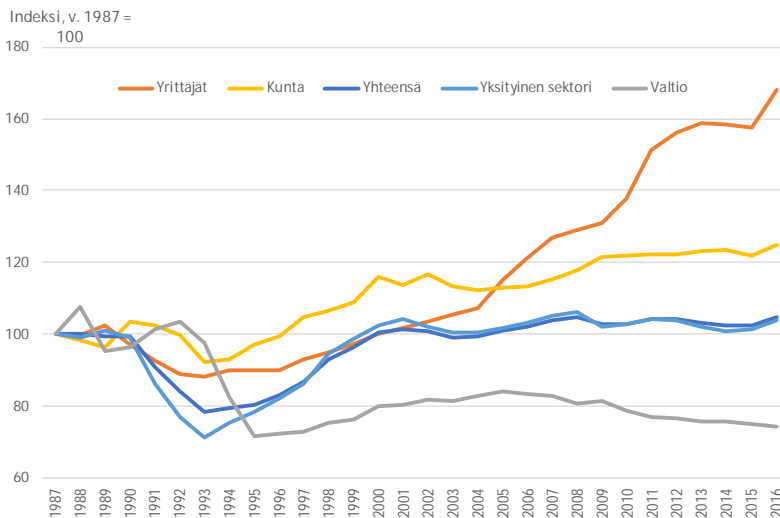


Lähde: Tilastokeskus, työvoimatutkimus

## Helsingin työpaikat työnantajasektorin mukaan vuosina 1987–2016

Helsingin työpaikoista kaksi kolmesta on yksityisellä sektorilla. Osuus on säilynyt vakaana vuosien saatossa ja kasvua vuodesta 1987 vuoteen 2016 on vajaa neljä prosenttia. Sen sijaan valtion työpaikat ovat vähentyneet Helsingissä neljänneksellä, eli 13 600:lla ja kunnan työpaikkamäärä kasvanut vastaavasti saman verran. Suurin suhteellinen muutos työnantajasektorilla näkyy yrittäjien määrän kasvussa. Vuonna 1987 yrittäjien osuus Helsingin työpaikoista oli neljä prosenttia ja heitä oli 15 600. Yrittäjien määrä on kasvanut lähes 30 vuodessa 26 000:een, lähes 70 prosenttia. Samalla yrittäjien osuus kaikista työpaikoista on noussut seitsemään prosenttiin, ja osuus on voimakkaassa kasvusuunnassa. Tosin yrittäjien osuus on edelleen melko pieni.

Kuvio 7. Helsingin työpaikat työnantajasektorin mukaan vuosina 1987–2016, indeksi vuosi 1987=100

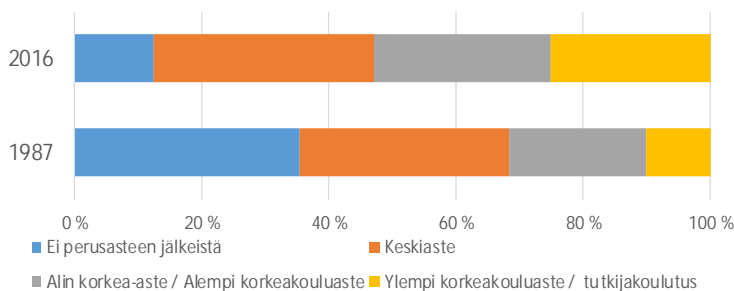


Lähde: Tilastokeskus, työssäkäyntitilasto

Vaikka Helsingin työpaikkamäärä on kokonaisuudessaan kasvanut vajaassa 30 vuodessa vain vajaa viisi prosenttia, on työpaikkojen edellyttämä koulutustaso muuttunut valtavasti. Vuonna 1987 reilu kolmasosaan työpaikoista riitti perusasteen tutkinto, vuonna 2016 tämä osuus oli enää 12 prosenttia. Keskiasteen tutkinnon osuus työpaikoissa on säilynyt lähes samana, kolmasosassa. Sen sijaan ylemmän korkeakoulututkinnon osuus on kasvanut kymmenestä prosentista 25 prosenttiin vuosina 1987–2016. Vuonna 2016 alempi tai ylempi korkea-asteen tutkinto oli yli puolella Helsingissä työssäkävällä.

Osa tästä huomattavasta muutoksesta johtuu väestön yleisestä koulutustason noususta; matalasti koulutettujen työntekijöiden siirryttyä eläkkeelle tilalle on tullut koulutetumpaa uutta työvoimaa. Toisaalta työpaikkojen edellyttämä koulutustaso on kohonnut, koska monet työtehtävät ja -prosessit edellyttävät yhä muuntautumiskykyisempää osaamista. Automatisaatio on korvannut monia aiemmin ihmistyövoimaa edellyttäviä työvaihteita.

Kuvio 8. Helsingin työpaikkojen koulutusastejakauma vuosina 1987 ja 2016



Lähde: Tilastokeskus, työssäkäyntitilasto

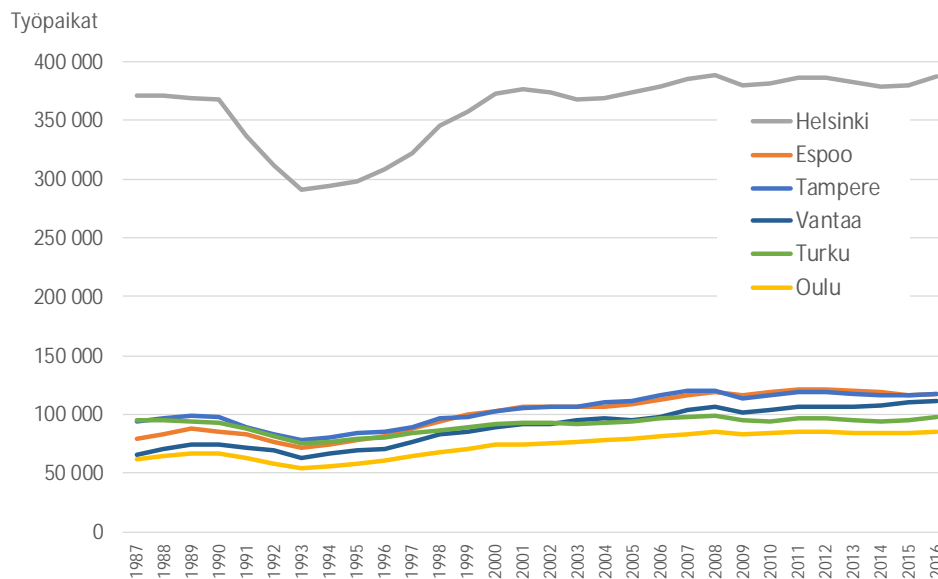


## Työpaikat suurissa kaupungeissa vuosina 1987–2016

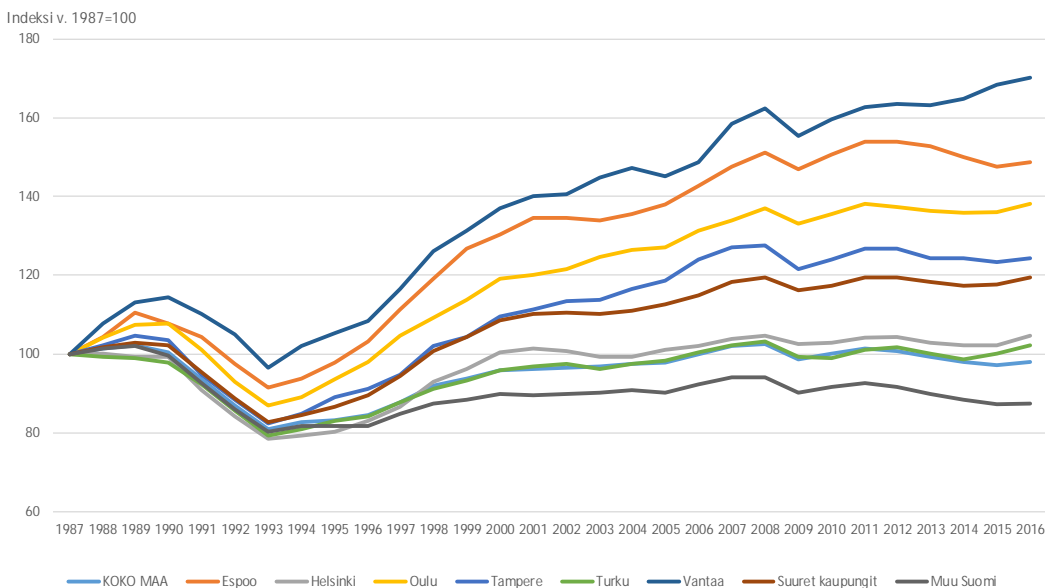
Pitkän aikajakson tarkastelussa työpaikkamäärät ovat muuttuneet hyvin maltillisesti. Rekisteripohjaisen työssäkäyntitilaston tiedoista selviää, että Helsingissä oli vuonna 2016 vajaat viisi prosenttia enemmän työpaikkoja kuin vuonna 1987. Vantaan työpaikkamäärä on kasvanut vajaassa 30 vuodessa 70 prosentilla ja Espoon lähes 50 prosentilla. Suurista kaupungeista myös Oulun ja Tampereen työpaikkamäärät ovat kasvaneet reilusta, mutta Turussa vain kaksi prosenttia.

Koko maan tasolla työpaikkoja oli vuonna 2016 kaksi prosenttia vähemmän kuin vuonna 1987. Lukumääräisesti tämä tarkoittaa 44 000 työpaikkaa. Helsingin kasvu oli 17 200 työpaikkaa, Vantaan 45 600 ja Espoon 38 300 uutta työpaikkaa. Vuodesta 1987 vuoteen 2016 kuuden suurimman kaupungin yhteenlaskettu työpaikkamäärän kasvu oli 149 900 työpaikkaa ja samaan aikaan muun Suomen työpaikkamäärä pieneni 193 700 työpaikalla, eli 12 prosenttia.

Kuvio 9. Työpaikat Suomen suurissa kaupungeissa vuosina 1987–2016



Kuvio 10. Työpaikkamäärien kehitys Suomen suurissa kaupungeissa ja koko maassa vuosina 1987–2016, indeksi vuosi 1987=100

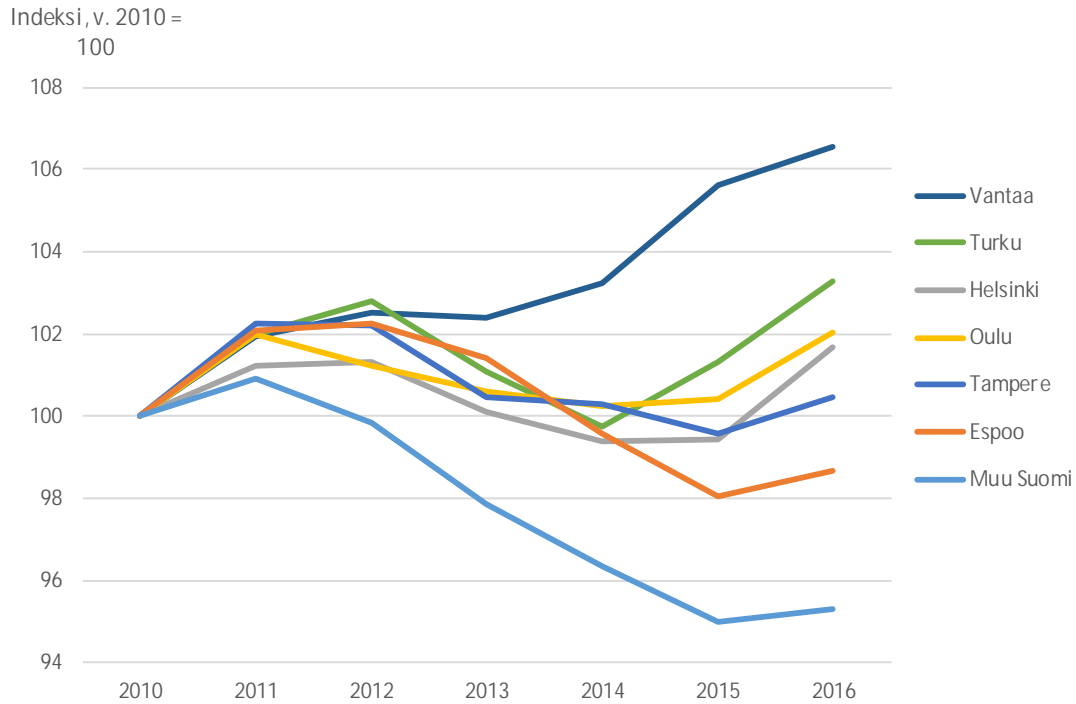


Lähde: Tilastokeskus, työssäkäyntitilasto

## HELSINGIN KAUPUNKI Työmarkkinat Helsingissä vuonna 2018

Kun aikasarjaa rajataan lähivuosiin, työpaikkamäärien muutokset näyttävät paikoin erilaisilta kuin pitkällä ajanjaksolla. Vuodesta 2010 vuoteen 2016 Vantaan työpaikkamäärän kasvu oli edelleen kovin ja prosentuaalisesti toiseksi vauhdikkain kasvu oli Turussa, jossa työpaikkoja oli vuonna 2016 reilu kolme prosenttia enemmän kuin vuosikymmenen alussa. Myös Helsingissä ja Oulussa työpaikkoja oli hieman enemmän. Sen sijaan Espoossa työpaikkamäärä oli vuonna 2016 hivenen pienempi kuin vuonna 1987, lukumääräisesti 1 600:lla työpaikkaa. Espoon työpaikkamäärä on kuitenkin ollut kasvussa vuosina 2017–2018 Tilastokeskuksen suuntaa-antavan työvoimatutkimuksen mukaan. Koko maan tasolla työpaikkamäärä putosi 50 000:lla ja suurten kaupunkien ulkopuolisessa Suomessa 66 950:lla.

Kuvio 11. Työpaikkamäärien kehitys Suomen suurissa kaupungeissa ja muualla maassa vuosina 2010–2016, indeksi vuosi 2010=100



Lähde: Tilastokeskus, työssäkäyntitilasto

## 2. Työllisyys

### Työllisten määrät ja työllisyysasteet

Vuonna 2018 Helsingissä oli 336 900 työllistä, mikä oli 2,4 prosenttia enemmän kuin vuotta aiemmin. Helsingin seudulla työllisiä oli 753 200, ja kasvu oli samaa suuruusluokkaa kuin Helsingissä. Koko maassa työllisiä oli 2 539 900, mikä oli lähes kolme prosenttia enemmän kuin vuotta aiemmin.

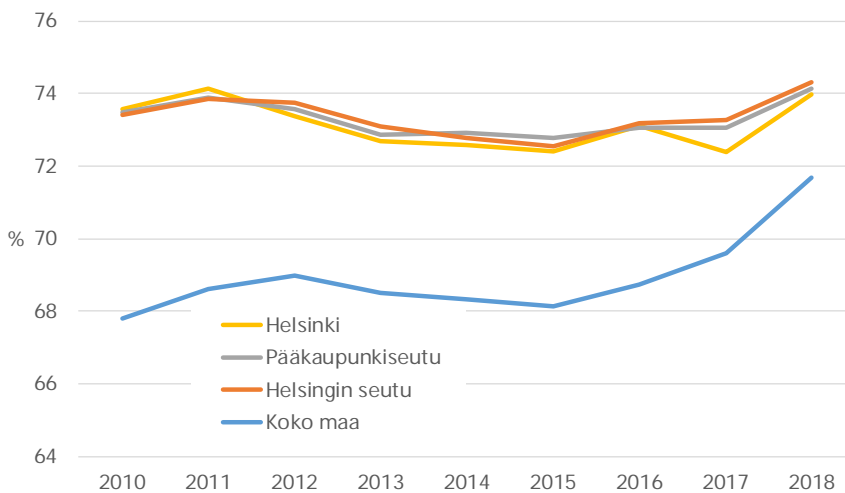
Vuonna 2018 Helsingin työllisyysaste oli 74,0 prosenttia, Helsingin seudun työllisyysaste oli 74,3 prosenttia ja Suomen työllisyysaste oli 71,7 prosenttia. Vuonna 2018 työllisyysasteet kohosivat sekä koko maassa että Helsingissä ja Helsingin seudulla reilusti. Työllisyysaste on laskettu 15–64-vuotiaasta väestöstä Tilastokeskuksen työvoimatutkimuksen tiedoista.

Taulukko 2. Työllinen työvoima Helsingissä, pääkaupunkiseudulla, Helsingin seudulla ja koko maassa vuosina 2010–2018

	Helsinki	Pääkaupunkiseutu	Helsingin seutu	Koko maa
2010	306 300	546 900	697 800	2 447 500
2011	309 900	553 100	704 900	2 473 700
2012	311 700	556 900	710 100	2 483 200
2013	318 700	557 400	710 700	2 456 700
2014	319 900	561 800	712 600	2 447 200
2015	316 300	567 600	715 300	2 436 800
2016	324 500	574 700	725 300	2 448 100
2017	328 900	582 900	734 800	2 473 200
2018	336 900	598 800	753 200	2 539 900

Lähde: Tilastokeskus, työvoimatutkimus

Kuvio 12. Työllisyysasteet (15–64 -v.) vuosina 2010–2018



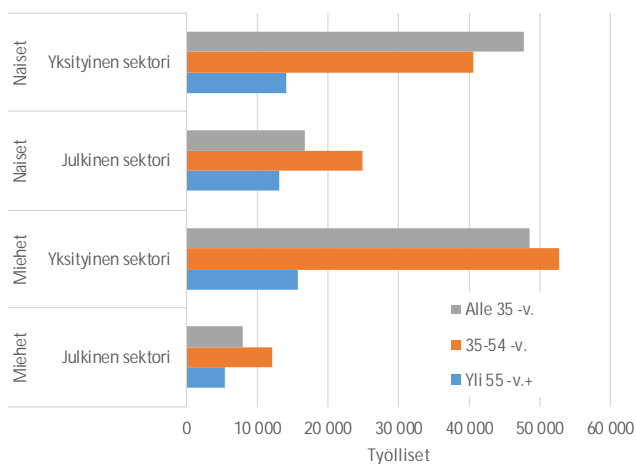
Lähde: Tilastokeskus, työvoimatutkimus

## Helsingiläisten ammatit

Lähes kolme neljästä helsinkiläisestä työskentelee yksityisellä sektorilla, johon kuuluvat yksityiset yritykset ja valtioemmistöiset osakeyhtiöt sekä yrittäjät. Julkiselta sektorilta palkkansa saa 27 prosenttia Helsingissä asuvista työllisistä; 18 prosenttia on kunnan ja yhdeksän prosenttia valtion palveluksessa. Yrittäjien osuus helsinkiläisistä työllisistä on lähes kahdeksan prosenttia. Ammattitiedot perustuvat Tilastokeskuksen rekisteripohjaiseen työssäkäyntitilastoon ja tuorein käytettävissä oleva tieto oli vuoden 2016 lopusta.

Julkisen sektorin työllisistä on naisia runsaat kaksi kolmesta; kuntatyönantajan palveluksessa olevista naisten osuus on 74 prosenttia ja valtion palveluksessa olevista naisten osuus on 56 prosenttia. Yksityisellä sektorilla naisten osuus on 48 prosenttia. Kaikista helsinkiläisistä naisista 35 prosenttia työskentelee julkisella ja 65 prosenttia yksityisellä sektorilla. Miehistä 18 prosenttia työskentelee julkisella sektorilla ja 82 prosenttia yksityisellä sektorilla.

Kuvio 13. Helsingin työlliset sukupuolen, iän ja työnantajasektorin mukaan vuonna 2016

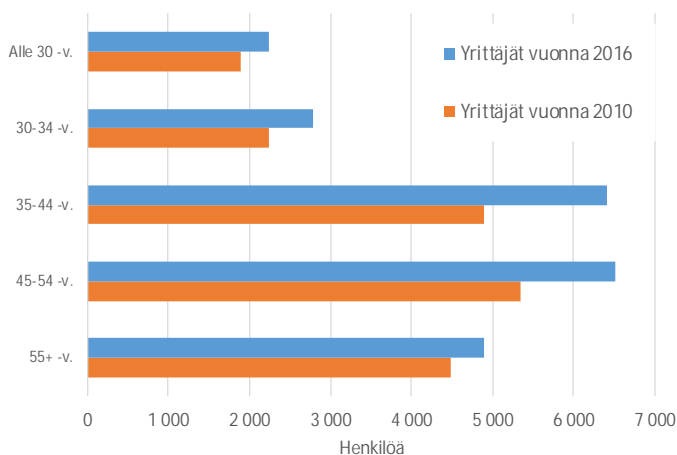


Lähde: Tilastokeskus, työssäkäyntitilasto

Helsingiläisten työllisten ikäjakaumassa alle 35-vuotiaita on kaikista työllisistä 40 prosenttia, 35–54-vuotiaita 44 prosenttia ja yli 55-vuotiaiden osuus on 16 prosenttia. Yksityinen sektori työllistää enemmän nuoria ja julkinen sektori ikääntyneempiä. Yksityisellä sektorilla alle 35-vuotiaita naisia on enemmän kuin 35-54-vuotiaita, miehillä päinvastoin.

Yrittäjien osuus on korkeimmillaan yli 45-vuotiailla. Yrittäjien ikärakenne on kuitenkin hiljalleen nuorentumassa, samalla kun yrittäjien määrä on voimakkaassa kasvussa.

Kuvio 14. Helsingiläiset yrittäjät ikäryhmittäin vuosina 2010 ja 2016

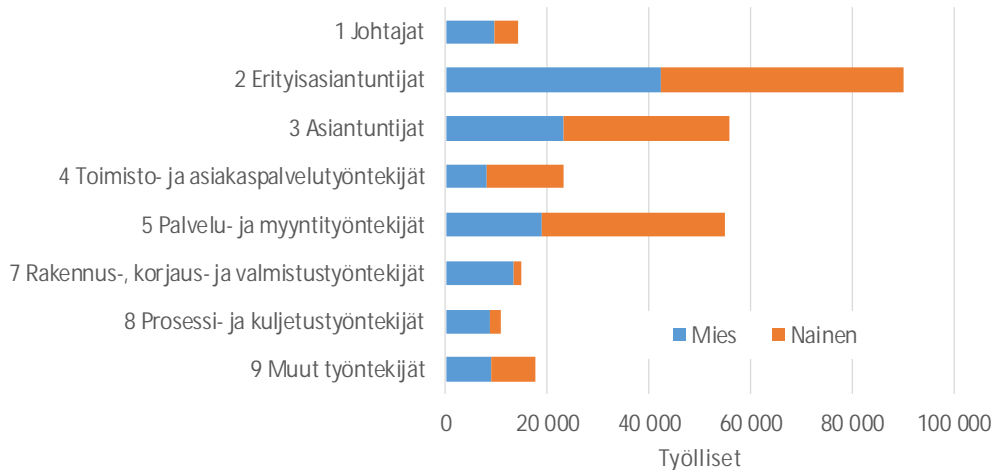


Lähde: Tilastokeskus, työssäkäyntitilasto

HELSINGIN KAUPUNKI  
Työmarkkinat Helsingissä vuonna 2018

Helsingin työllisten ammattirakenteessa korostuu korkea asiantuntijuus. 30 prosenttia kaikista helsinkiläisistä työskentelee erityisasiantuntijoiden ammateissa. Asiantuntijoiden sekä palvelu- ja myyntityöntekijöiden osuudet ovat kumpikin vajaa viidesosa. Toimisto- ja asiakaspalvelutyöntekijät kattavat kahdeksan prosentin osuuden ja muut työntekijät kuuden prosentin osuuden. Johtajia sekä rakennus-, korjaus- ja valmistustyöntekijöitä on viisi prosenttia ja prosessi- ja kuljetustyöntekijöitä neljä prosenttia kaikista Helsingissä asuvista työllisistä.

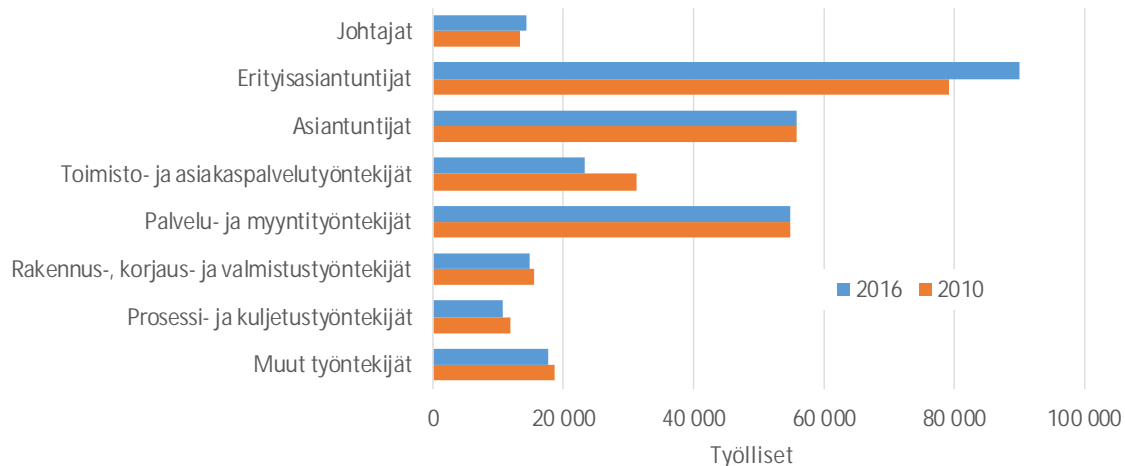
Kuvio 15. Helsinkiläiset ammattiryhmän ja sukupuolen mukaan vuonna 2016



Lähde: Tilastokeskus, työssäkäyntitilasto

Erityisasiantuntijoiden määrä on kasvanut vuodesta 2010 vuoteen 2016 eniten, 14 prosentilla. Asiantuntijoiden ja palvelu- ja myyntityöntekijöiden määrät säilyivät ennallaan. Sen sijaan toimistotyöntekijöiden määrä on pienentynyt 25 prosentilla ja prosessityöntekijöiden 10 prosentilla.

Kuvio 16. Helsinkiläiset ammattiryhmän mukaan vuosina 2010 ja 2016



Lähde: Tilastokeskus, työssäkäyntitilasto

Helsingiläisten yleisin ammatti on myyjä, heitä oli vuoden 2016 työllisistä 12 800. Myyjien määrä kuitenkin pieneni kahden vuoden takaisesta reilulla 1 100 työllisellä, eli kahdeksalla prosentilla. 10 yleisimmän ammatin kärkeen mahtuvat seuraavat ammatit: siivoaja, sairaanhoitaja, myyntiedustaja, ravintola- ja suurtaloustyöntekijä, lähihoitaja, yleissihteeri, rahdinkäsittelijä ja varastotyöntekijä, mainonnan ja markkinoinnin erityisasiantuntija sekä sovellussuunnittelija.

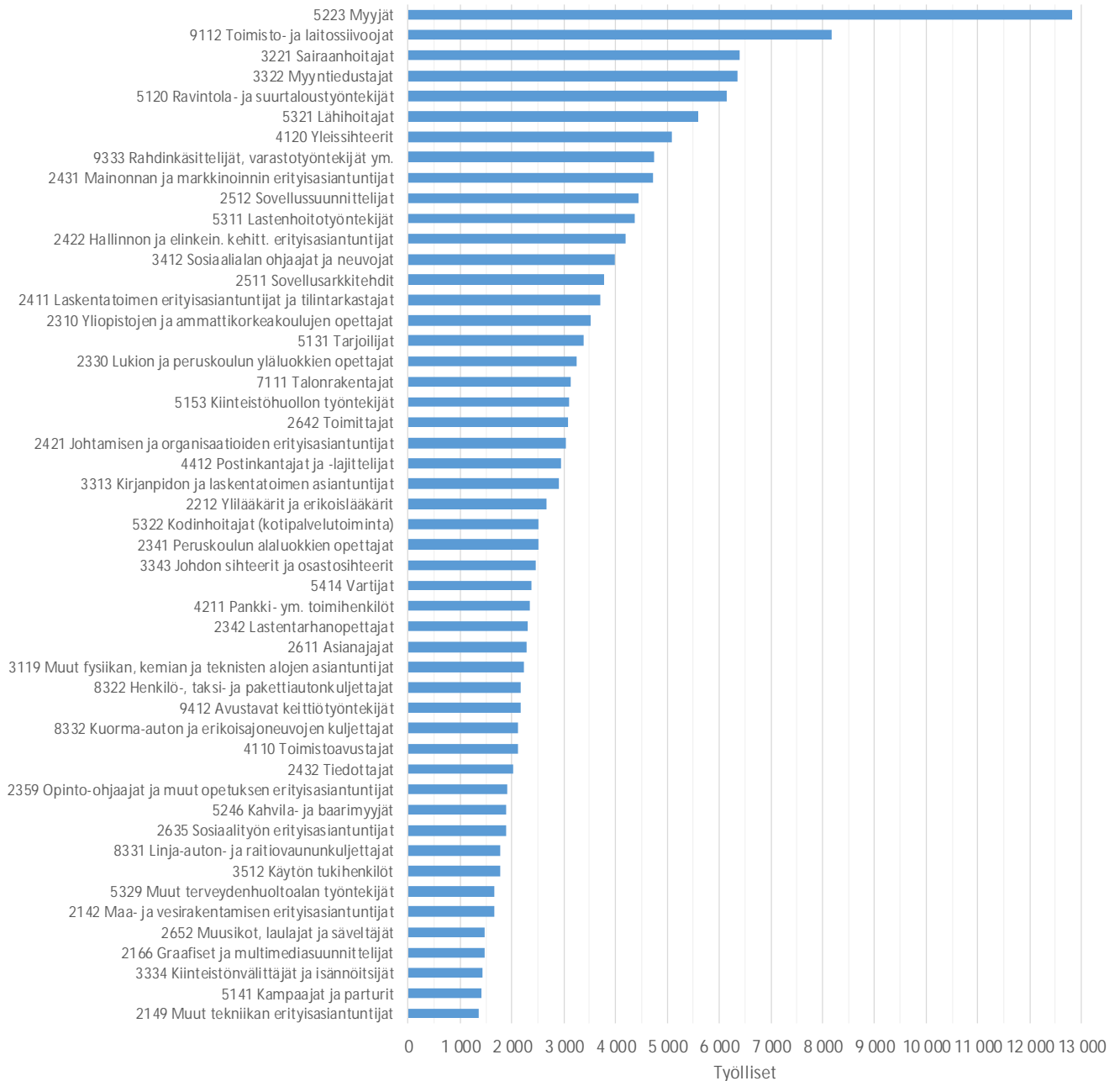
Yleisellä tasolla ammattitieto muuttuvat melko hitaasti, mutta poikkeuksiakin löytyy. Esimerkiksi digitalisaation merkitys näkyy ammattien yleistymisessä jo vauhdilla. Sovellussuunnittelijoiden ja sovellusarkkitehtien määrä

## HELSINGIN KAUPUNKI Työmarkkinat Helsingissä vuonna 2018

on kasvanut Helsingissä parissa vuodessa 27 prosentilla, yli 1 700 työllisen verran. Myös hyvinvointipalveluiden järjestämisen muutokset näkyvät ammattien määrissä; helsinkiläisten lähihoitajien määrä väheni kahdessa vuodessa 17 prosentilla, eli 1 100 henkilöllä.

Tyypillisiä ammatteja helsinkiläisille ovat myös lastenhoitaja, hallinnon ja elinkeinokehittämisen erityisasiantuntija, sosiaalialan ohjaaja, sovellusarkkitehti, laskentatoimen erityisasiantuntija ja tilintarkastaja, yliopiston ja ammattikorkeakoulun opettaja, tarjoilija sekä lukion ja peruskoulun opettaja. Helsingissä ammattilaisten kirjo on siis varsin laaja; mukaan mahtuu korkean koulutustason tehtäviä ja käytännön työntekijätasoisia tehtäviä, joissa koulutustasovaatimus on matala.

Kuvio 17. Helsinkiläisten 50 yleisintä ammattia (numero viittaa Ammattiluokitus 2010 koodeihin)



Lähde: Tilastokeskus, työssäkäyntitilasto

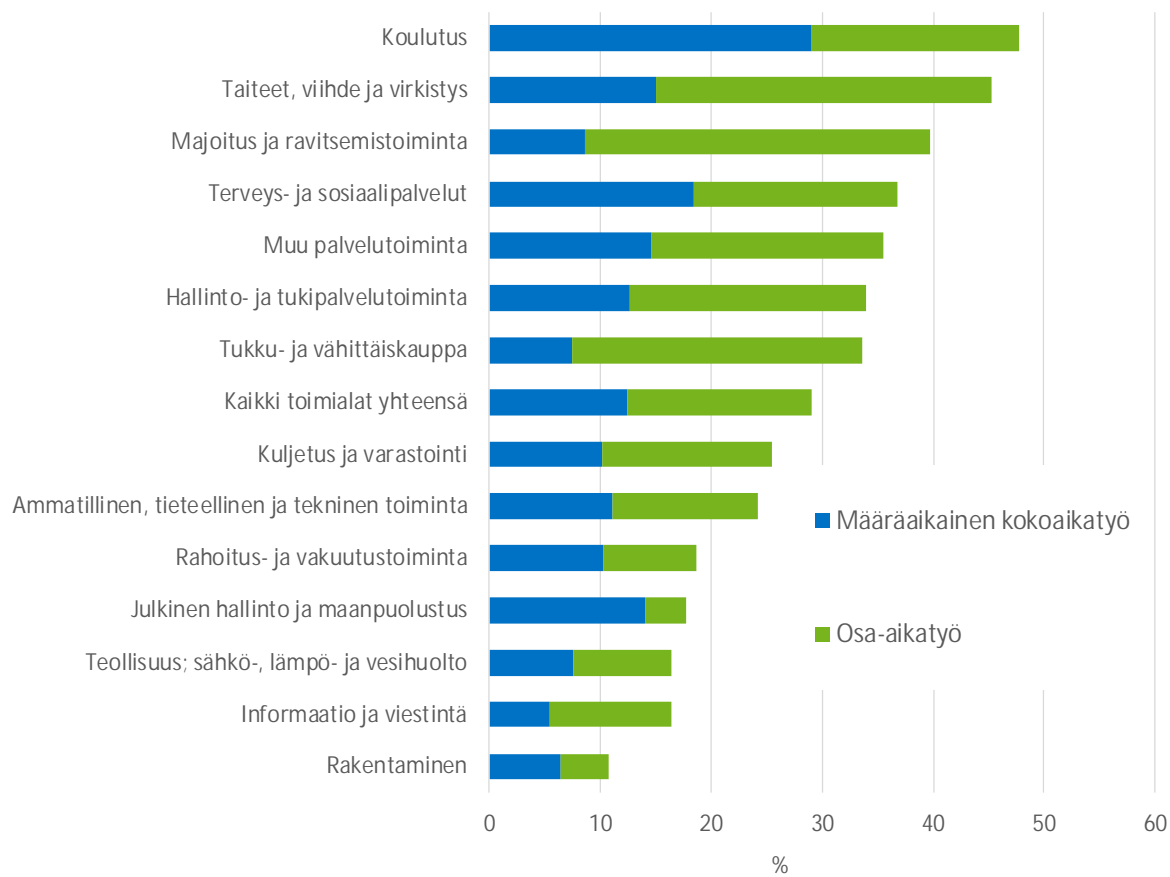
## Epätuypilliset työsuhteet

Epätuypillisillä työsuhteilla tarkoitetaan tässä julkaisussa määräaikaista ja osa-aikaista työsuhteita. Osa-aikainen työsuhte voi olla joko vakituinen tai määräaikaista. Työsuhtetilastojen lähde on Tilastokeskuksen työvoimatutkimus ja kuntatason tietojen luotettavuus on karkeasti suuntaa-antava. Kaiken kaikkiaan Helsingissä on epätuypillisiä työsuhteita suhteellisesti enemmän kuin koko maassa tai muulla Helsingin seudulla. Epätuypillisten työsuhteiden osuus kaikista työsuhteista oli vuonna 2018 Helsingissä 29 prosenttia (87 500), Helsingin seudulla 24 prosenttia ja koko maassa 27 prosenttia. Osuudet ovat hienoisessa nousussa vuodesta 2012.

Epätuypilliset työsuhteet painottuvat voimakkaasti naisiin ja nuoriin. Helsingissä naisista 34 prosenttia ja miehistä 24 prosenttia työskenteli epätuypillisessä työsuhteessa vuonna 2018. Toisaalta, epätuypillisessä työsuhteessa olevista 62 prosenttia oli naisia ja 38 prosenttia miehiä. Tyypillisimmin epätuypillisessä työsuhteessa työskentelevät ovat nuoria. Myös työuran loppupäässä esiintyy paljon epätuypillisiä työsuhteita.

Helsingissä epätuypillisiä työsuhteita oli vuonna 2018 eniten koulutuksessa (48 %), taiteen, viihteen ja virkistysalalla (45 %), majoitus- ja ravitsemistoiminnassa (40 %) sekä ja terveys- ja sosiaalipalveluissa (37 %).

Kuvio 18. Epätuypillisten työsuhteiden osuus kaikista työsuhteista toimialoittain Helsingissä vuonna 2018

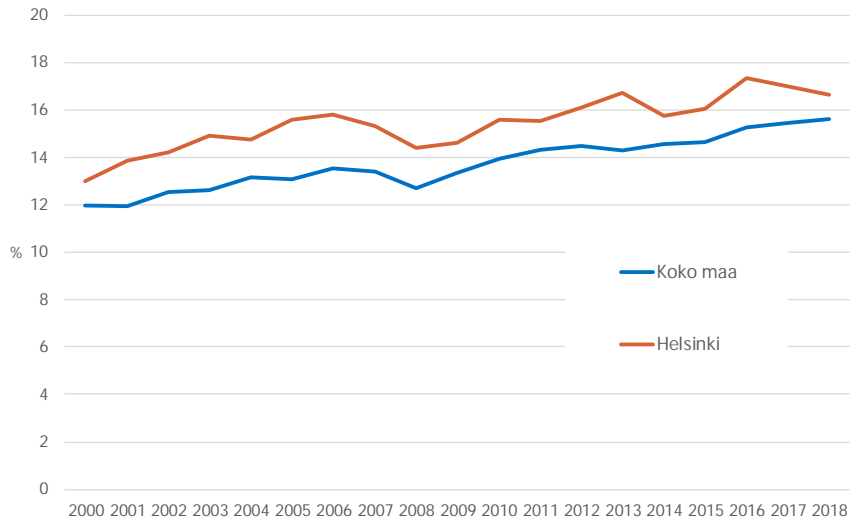


Lähde: Tilastokeskus, työvoimatutkimus

HELSINGIN KAUPUNKI  
Työmarkkinat Helsingissä vuonna 2018

12 prosenttia helsinkiläistä teki *määräaikaista kokoaikatyötä* vuonna 2018. Osa-aikatyö yleistyy tasaisesti ja vuonna 2018 kaikista työsuhteista 17 prosenttia oli *osa-aikatyötä*. Tosin vuoden takaisesta osa-aikatyön osuus ei kasvanut. Vuosituhannen alussa osuus oli 13 prosenttia. Osa-aikatyötä tehdään eniten majoitus- ja ravitsemistoiminnassa, jossa 31 prosenttia kaikista työsuhteista on osa-aikatyötä sekä taiteen, viihteen ja virkistyksen toimialalla (30 %) sekä kaupan alalla (26 %).

Kuvio 19. Osa-aikatyön osuus kaikista työsuhteista Helsingissä ja koko maassa v. 2000–2018



Lähde: Tilastokeskus, työvoimatutkimus



### 3. Työttömyys

#### *Työttömyyden kehitys kahdella mittaustavalla*

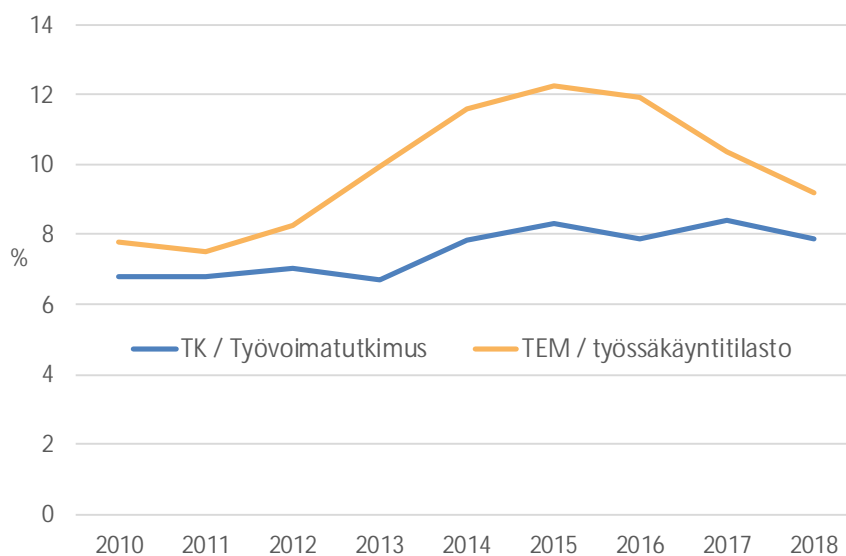
Virallinen työttömyysaste lasketaan Suomessa Tilastokeskuksen työvoimatutkimuksen tiedoista. Työvoimatutkimus perustuu otosaineistoon, ja sen tiedot ovat kansainvälisesti vertailukelpoisia. Työttömien määrittelyssä korostuu työnhaun aktiivisuus, työttömäksi luokitellun on täytynyt hakea aktiivisesti työtä viimeisen neljän viikon sisällä. Osa pitkäaikaistyöttömistä jää tämän määrittelyn ulkopuolelle, ja näin he ovat aliedustettuja työvoimatutkimuksen aineistossa. Nuorten kohdalla tilanne on päinvastainen, myös työtä hakevat päätoimiset opiskelijat tilastoidaan tässä aineistossa työttömiksi. Tilastokeskus ei julkista työvoimatutkimuksesta kuntatasoista tietoa. Helsingillä on tästä aineistosta erillistilaus. Työttömien lukumäärien vaihtelut vuodesta toiseen ovat Helsingissä työvoimatutkimuksen otosaineiston perusteella varsin suuret, ja tietoja voidaan kuntatasoisesti pitää vain karkeasti suuntaa-antavina. Tämä johtuu mm. otoksen pienestä koosta.

Toinen aineisto työttömyysasteen laskemiseen perustuu työ- ja elinkeinoministeriön (TEM) työnvälitystilastoon, joka pohjautuu työ- ja elinkeinotoimistoihin (TE-toimisto) rekisteröityneisiin työttömiin työnhakijoihin. Tässä tilastossa työttömien lukumäärä on korkeampi kuin työvoimatutkimuksessa, mm. koska kaikki pitkäaikaistyöttömät lasketaan mukaan. TEM:n aineisto tarjoaa kuntakohtaista tietoa työttömyydestä, joten maan sisäinen vertailu onnistuu sen tiedoilla hyvin.

Helsingin työttömyysaste oli vuonna 2018 Tilastokeskuksen työvoimatutkimuksen tietojen mukaan 7,9 prosenttia ja työ- ja elinkeinoministeriön työnvälitystilaston tietojen mukaan 9,2 prosenttia. TEM:n tieto on joulukuun lopun tieto, jossa työttömien määrä on joulukuusta 2018 ja työvoiman määrä on vuoden 2017 lopusta.

Näiden kahden mittaustavan mukaan laskettujen työttömyysasteiden ero oli poikkeuksellisen suuri vuosina 2014–2016, tämän jälkeen luvut ovat lähentyneet toisiaan. Yksi selitys erolle voi löytyä pitkäaikaistyöttömien suureksi kasvaneesta määrästä. Jatkossa tässä raportissa työttömyyden rakennetta tarkastellaan vain TEM:n työnvälitystietojen pohjalta, koska tämä tietolähde tarjoaa mahdollisuuden kuntatason tarkasteluun.

Kuvio 20. Helsingin työttömyysaste vuosina 2010–2018 työ- ja elinkeinoministeriön (TEM) ja Tilastokeskuksen työvoimatutkimuksen tietojen mukaan

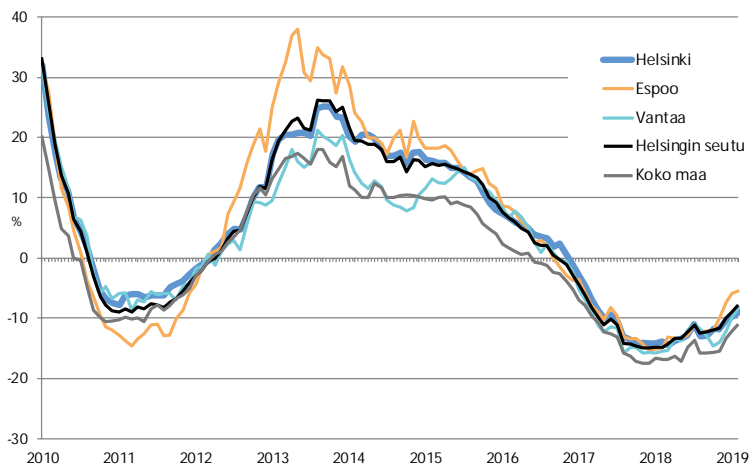


Lähde: Tilastokeskus, työvoimatutkimus sekä työssäkäyntitilasto; TEM

## Alueellinen työttömyystilanne TEM:n tilastojen valossa

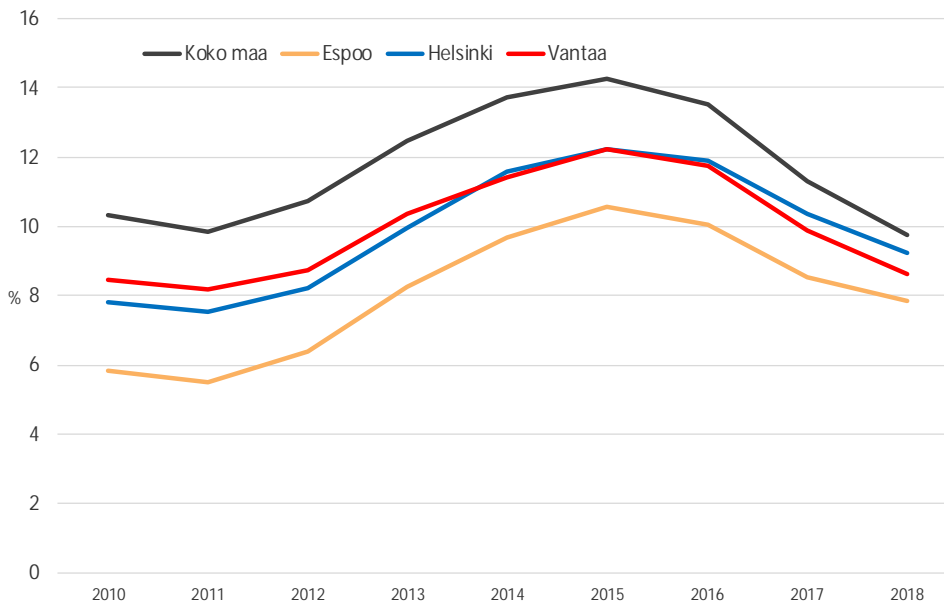
Pitkittynyt talouden taantuma aiheutti Helsingissä työttömien määrän lähes viisi vuotta jatkuneen kasvun, joka pysähtyi vuoden 2016 lopussa. Vuonna 2017 työttömien määrä pieneni vauhdilla ja vuoden 2018 aikana työttömyyden vähenemisen vauhti hidastui. Vuoden 2018 joulukuussa työttömiä työnhakijoita oli Helsingissä 10 prosenttia vähemmän kuin vuotta aiemmin. Helsingissä oli tuolloin 31 830 työtöntä työnhakijaa, mikä oli 3 640 henkilöä vähemmän kuin vuosi sitten. Vantaalla työttömien määrä pieneni suhteellisesti Helsinkiä nopeammin. Espoossa työttömien määrä väheni Helsinkiä maltillisemmin. Koko maan tasolla työttömien määrä oli 13 prosenttia edellisvuotta pienempi.

Kuvio 21. Työttömien määrän muutos (%) edellisestä vuodesta Helsingissä, Espoossa, Vantaalla, Helsingin seudulla ja koko maassa vuodesta 2010 vuoteen 2019 (helmikuu)



Lähde: TEM

Kuvio 22. Työttömyysaste pääkaupunkiseudun kunnissa vuosina 2010–2018 työ- ja elinkeinoministeriön tietojen mukaan



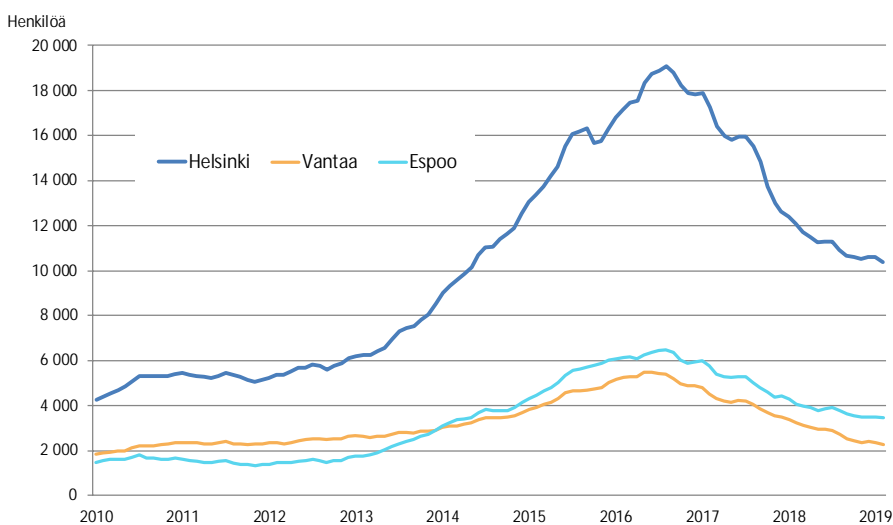
Lähde: Tilastokeskus, työssäkäyntitilasto ja TEM

## Pitkäaikaistyöttömyys

Pitkäaikaistyöttömiksi lasketaan henkilöt, joiden työttömyys on kestänyt yhtäjaksoisesti vähintään vuoden. Pitkäaikaistyöttömien määrä kasvoi Helsingissä rajusti vuodesta 2013 aina vuoden 2016 loppusyksyyn saakka. Vuonna 2017 pitkäaikaistyöttömien määrä lähti rivakkaan laskuun. Vuoden 2018 joulukuussa Helsingissä 10 600 pitkäaikaistyötöntä, minkä oli 7 200 vähemmän kuin vuoden 2016 lopussa. Pitkäaikaistyöttömien osuus kaikista työttömistä laski 33 prosenttiin.

Todennäköisesti huomattava osa pitkäaikaistyöttömien määrän nopeasta vähenemisestä johtui työnhakijarekisterin päivityksistä. Rekisterin tietoja ajantasaistettiin työttömien määrääikaishaastatteluiden myötä, ja tilastoista poistettiin henkilöitä, jotka eivät enää olleet työttöminä työnhakijoina. Lisäksi osa pitkäaikaistyöttömistä palautui uusiksi työttömiksi, kun työttömyysjakso keskeytyi hyvin lyhyeksi aikaa.

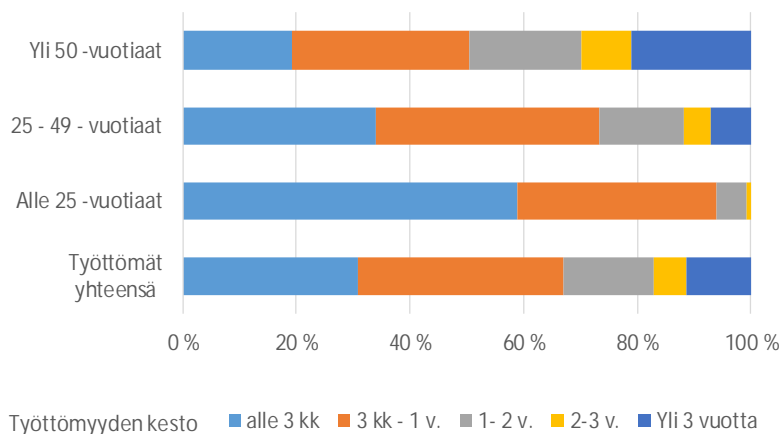
Kuvio 23. Pitkäaikaistyöttömien määrä Helsingissä, Espoossa ja Vantaalla vuosina 2010–2019 (helmikuu)



Lähde: TEM

Pitkäaikaistyöttömyyden riski kasvaa iän myötä. Vuoden 2018 lopussa alle 25-vuotiasta työttömistä kuusi prosenttia oli pitkäaikaistyöttömiä. 25–49-vuotiaiden ikäryhmässä pitkäaikaistyöttömien osuus on 27 prosenttia kaikista työttömistä ja yli 50-vuotiailla 50 prosenttia. Reilu viidenosa yli 50-vuotiaista oli ollut työttömänä yli kolme vuotta.

Kuvio 24. Työttömät Helsingissä työttömyyden keston mukaan ikäryhmittäin vuoden 2018 lopussa

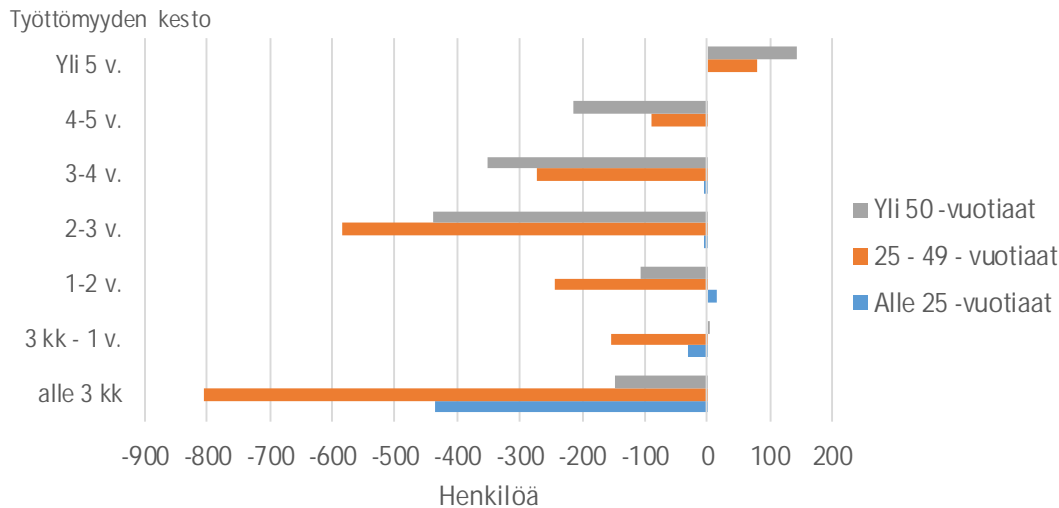


Lähde: TEM

HELSINGIN KAUPUNKI  
Työmarkkinat Helsingissä vuonna 2018

Vuoden 2018 aikana työttömien määrä pieneni Helsingissä kaikkiaan 3 640 henkilöllä. Alle 25-vuotiaiden työttömien määrä väheni 460 henkilöllä, 25–49-vuotiaiden työttömien määrä 2 700:llä ja yli 50-vuotiaiden määrä 1 100:lla. Työttömyyden keston mukaan tarkasteltuna alle 3 kuukautta työttömänä olleiden määrä putosi lähes 1 400:lla ja 2–3 vuotta työttömänä olleiden määrä reilulla tuhannella. Yli 5 vuotta työttömänä olleiden määrä kasvoi vuoden takaisesta 220:lla.

Kuvio 25. Työttömien määrän muutos Helsingissä työttömyyden keston mukaan vuosina 2017–2018

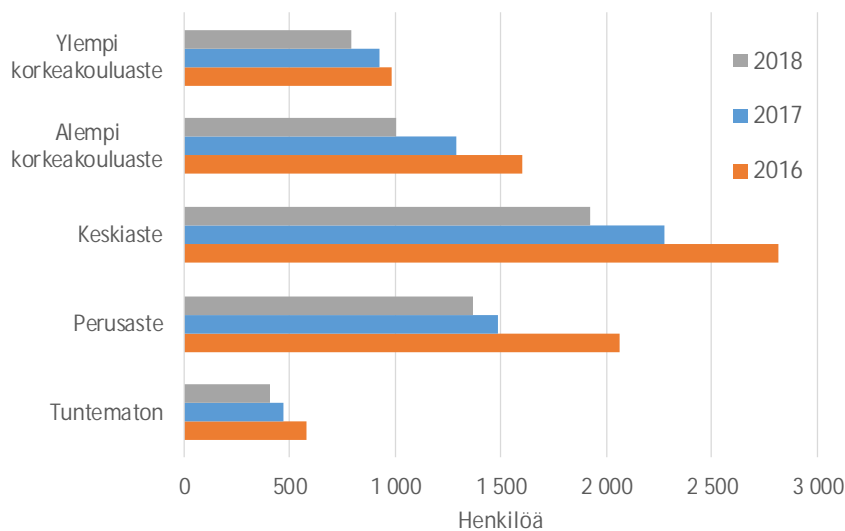


Lähde: TEM

Yli 50-vuotiaita työttömiä oli Helsingissä vuoden 2018 lopussa 11 030, ja heistä puolet oli ollut yhtä jaksoisesti työttömänä vähintään vuoden. Yli 50-vuotiaiden pitkäaikaistyöttömien koulutustaustajakauma on laava; 25 prosentilla on korkeintaan perusasteen tutkinto, 35 prosentilla keskiasteen tutkinto ja lähes kolmasosalla alempi tai ylempi korkeakouluasteen tutkinto. Kahdeksalla prosentilla koulutustausta oli tuntematon, tällöin kyseessä ovat ulkomaalaistaustaiset henkilöt.

Vuodesta 2014 vuoteen 2016 pitkäaikaistyöttömien määrä kasvoi reilusti kaikilla koulutustaustoilla; sen sijaan vuodesta 2017 alkaen on tapahtunut myönteistä kehitystä. Vuonna yli 50-vuotiaiden pitkäaikaistyöttömien määrä vähentyi kaikkiaan 15 prosentilla. Erityisen voimakasta pudotus oli keskiasteen ja alemman korkeakouluasteen suorittaneilla.

Kuvio 26. Yli 50-vuotiaiden pitkäaikaistyöttömien määrä koulutustaustan mukaan vuosina 2016–2018

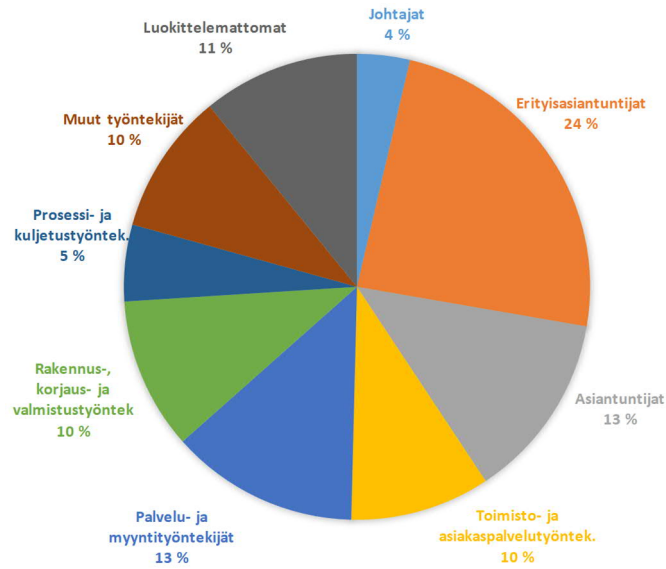


Lähde: TEM

HELSINGIN KAUPUNKI  
Työmarkkinat Helsingissä vuonna 2018

Pitkäaikaistyöttömien ammattirakenne on yli 50-vuotiailla varsin monipuolinen. Kaksi viidesosaa heistä kuului johtajien, erityisasiantuntijoiden tai asiantuntijoiden ammattiryhmiin. Palvelu- ja myyntityöntekijäitä oli 13 prosenttia ja toimisto- ja asiakaspalvelu-, sekä rakennusalan työntekijöiden osuudet olivat 10 prosenttia. Joka kymmenes kuului ammatiltaan luokittelemattomien ryhmään.

Kuvio 27. Yli 50-vuotiaat pitkäaikaistyöttömät ammattiryhmittäin Helsingissä vuoden 2018 lopussa

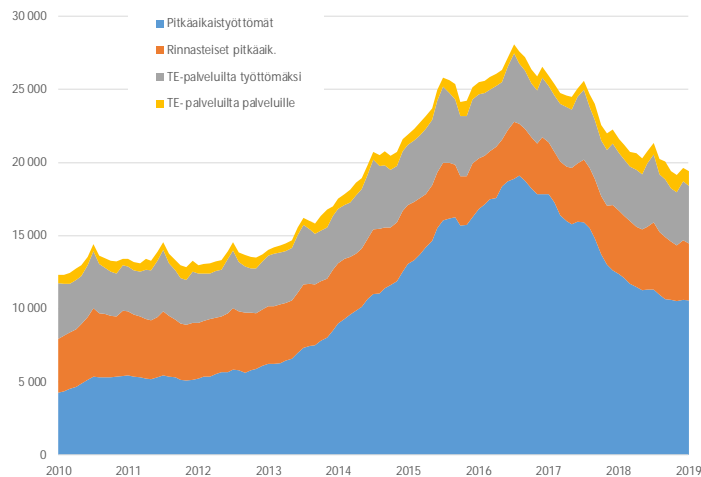


Lähde: TEM

## Vaikeasti työllistyvät työnhakijat

Työttömyyden pitkittymisen tarkastelussa on syytä huomioida toistuvat työttömyysjaksot. Työ- ja elinkeinoministeriö tilastoi vaikeasti työllistyviä työnhakijoita, joihin lasketaan pitkäaikaistyöttömien lisäksi rinnasteiset pitkäaikaistyöttömät, työvoimahallinnon (TE) palveluilta suoraan työttömäksi siirtyneet sekä TE-palveluilta vastaavilla palveluille siirtyneet. Pitkäaikaistyöttömiksi lasketaan yli vuoden yhtä jatkoisesti työttömänä olleet. Rinnasteiset pitkäaikaistyöttömät ovat puolestaan olleet 16 kuukauden aikana työttömänä vähintään vuoden, eli työttömyys on keskeytynyt työllistymisen, opiskelun tai muun syyn takia väliaikaisesti, mutta jatkunut pian uudelleen. Palveluilla tarkoitetaan tässä yhteydessä työvoimahallinnon palveluita, kuten palkkatukityötä, työkokeilua, työvoimakoulutusta, valmennusta tai muita palveluita, esim. omaehtoista opiskelua.

Kuvio 28. Vaikeasti työllistyvät työnhakijat Helsingissä vuosina 2010–2019

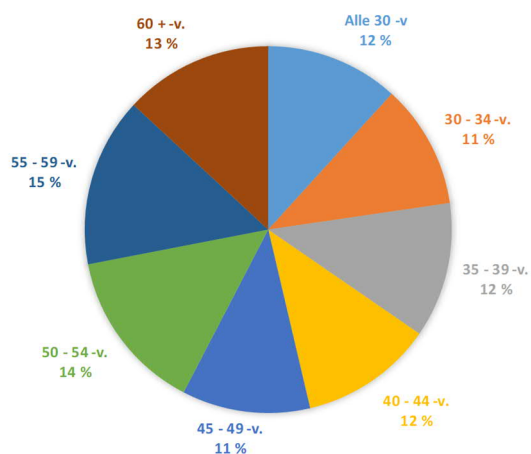


Lähde: TEM

Vuoden 2018 lopussa Helsingissä oli kaikkiaan 19 650 vaikeasti työllistyvää työnhakijaa, mikä oli 12 prosenttia vähemmän kuin vuotta aiemmin. Pudotus selittyy lähinnä pitkäaikaistyöttömien määrän voimakkaana laskuna (- 16 %). Rinnasteisten pitkäaikaistyöttömien määrä pieneni kahdeksalla prosentilla, TE-palveluilta työttömäksi päätyneiden määrä aleni viidellä prosentilla ja TE-palveluilta seuraaviin TE-palveluihin päätyneiden määrä aleni vain kahdella prosentilla. Miesten osuus vaikeasti työllistyvistä on 57 prosenttia ja naisia on 43 prosenttia.

Runsaat kaksi viidesosaa vaikeasti työllistyvistä on iältään yli 50-vuotiaita, 30–49-vuotiaiden osuus on vajaa puolet ja alle 30-vuotiaita on reilu kymmenesosa. Viisivuotis-ikäryhmittäisessä tarkastelussa vaikeasti työllistyviä löytyy yllättävän tasaisesti kaikista ikäryhmistä, osuudet asettuvat 11–15 prosentin välille.

Kuvio 29. Vaikeasti työllistyvien ikäjakauma Helsingissä vuoden 2018 lopussa



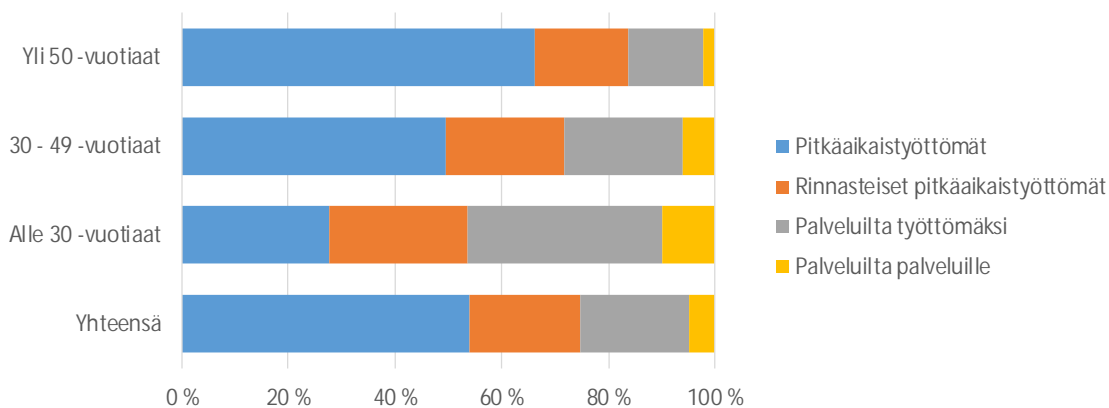
Lähde: TEM

HELSINGIN KAUPUNKI  
Työmarkkinat Helsingissä vuonna 2018

Pitkäaikais- ja rinnasteisten pitkäaikaistyöttömien määrät pienenevät kaikissa ikäryhmissä vuonna 2018. Myös TE-palveluilta työttömäksi ja TE-palveluilta seuraaviin palveluille siirtyvien määrät vähenivät alle 50-vuotiailla, mutta kasvoivat hieman yli 50-vuotiailla.

Pitkällä aikavälillä vaikeasti työllistyvien määrä on kasvanut Helsingissä todella paljon; vuoden 2010 lopussa määrä oli lähes 6 400 henkilöä pienempi kuin vuoden 2018 lopussa. Ikääntyneille työttömille on tarjolla vähemmän työvoimahallinnon palveluita, koulutusta tai työpaikkoja kuin nuoremmille. Yli 50-vuotiaiden ikäryhmässä pitkäaikaistyöttömien osuus on 52 prosenttia. Nuoremmat ovat määräraikaisten työsuhteiden vuoksi ajoittain työllisinä tai opiskelemissa ja he osallistuvat muita ikäryhmiä useammin työvoimahallinnon palveluihin; tämä näkyy rinnasteisten pitkäaikaistyöttömien sekä TE-palveluilta työttömäksi joutuneiden korkeana osuutena nuorten kohdalla.

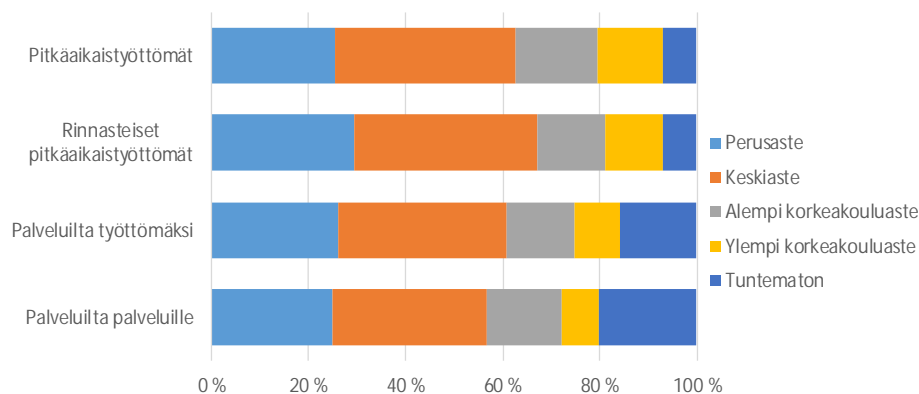
Kuvio 30. Vaikeasti työllistyvät ikäryhmittäin vuoden 2018 lopussa



Lähde: TEM

Vaikeasti työllistyvien koulutustaustajakaumassa suurimmat osuudet muodostuvat keskiasteen ja vain perusasteen koulutuista. Koulutustaustaltaan tuntemattomien, eli ulkomaalaistaustaisten osuus on TE-palveluista toisiin TE-palveluihin päätyvillä korkea, viidesosa kaikista työnhakijoista.

Kuvio 31. Vaikeasti työllistyvät helsinkiläiset koulutustaustan mukaan vuoden 2018 lopussa

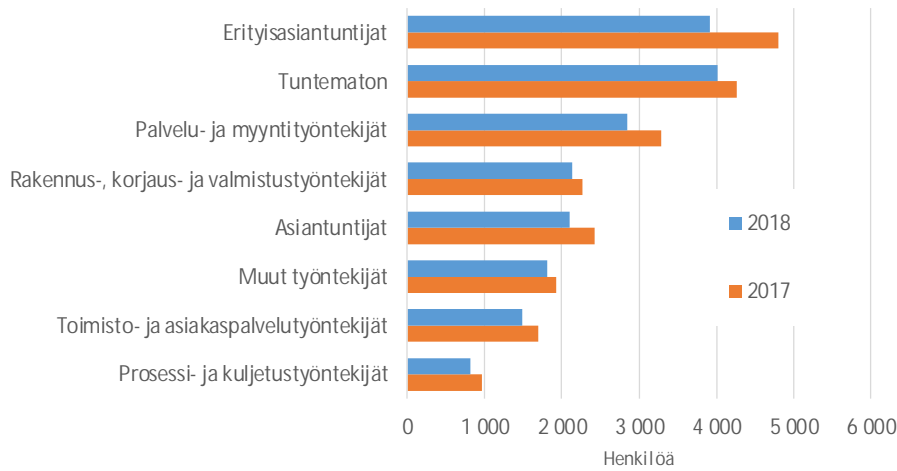


Lähde: TEM

HELSINGIN KAUPUNKI  
Työmarkkinat Helsingissä vuonna 2018

Vaikeasti työllistyvien helsinkiläisten ammattitaustoissa löytyy kaikkein alojen edustajia. Suurimmat ryhmät muodostuvat erityisasiantuntijoista ja koulutustaustaltaan tuntemattomista, eli henkilöistä vailla aiempaa työuraa. Vaikeasti työllistyvien määrät pienenevät vuonna 2018 kaikissa ammattiryhmissä.

Kuvio 32. Vaikeasti työllistyvät helsinkiläiset ammattiryhmä mukaan vuoden 2018 lopussa



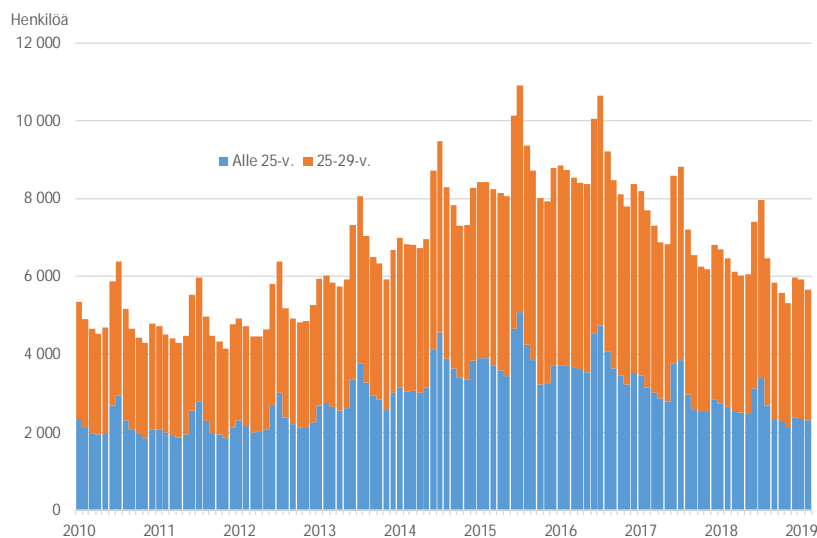
Lähde: TEM

### Nuorten työttömyystilanne

Työ- ja elinkeinoministeriön tietojen mukaan alle 25-vuotiaiden työttömien määrä kääntyi Helsingissä laskuun vuoden 2015 syksyllä, ja suuntaus on pysynyt samana vuoden 2019 alkuun saakka. Vuoden 2018 lopussa alle 25-vuotiaiden työttömien määrä oli 16 prosenttia pienempi kuin vuoden 2017 lopussa. Vuoden 2018 joulukuussa alle 25-vuotiaita nuoria oli työttöminä työnhakijoina 2 370, ja heistä alle 20-vuotiaita oli 400.

25–29-vuotiaiden työttömien määrän kasvu taittui syksyllä 2016, vuotta myöhemmin kuin nuoremmalla ikäluokalla. Lukumääräisesti 25–29-vuotiaita työttömiä oli Helsingissä vuoden 2018 joulukuussa lähes 3 590, mikä oli 10 prosenttia vähemmän kuin vuotta aiemmin. Alle 30-vuotiaiden työttömien määrä on vähentynyt eniten keskiasteen tutkinnon suorittaneilla, reilulla 500:lla. Nuorten työttömyys aleni myös kaikilla muilla koulutustasoilla.

Kuvio 33. Alle 30-vuotiaiden työttömien määrä Helsingissä kuukausittain vuosina 2010–2019/2



Lähde: TEM

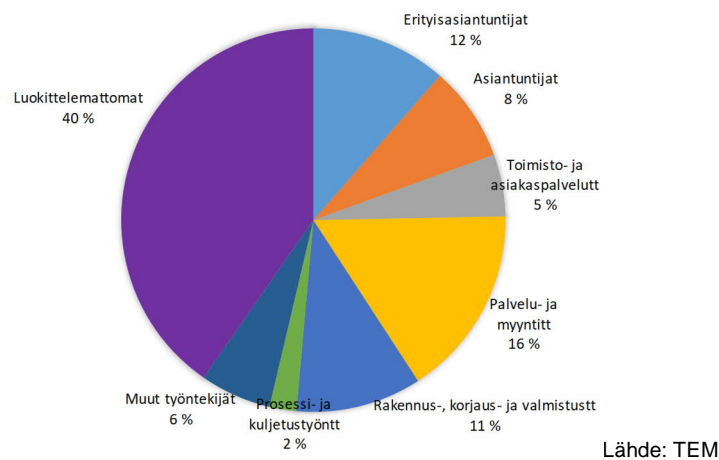


HELSINGIN KAUPUNKI  
Työmarkkinat Helsingissä vuonna 2018

Työ- ja elinkeinoministeriön aineistosta laskettu työttömyysaste helsinkiläisille alle 25-vuotiaille oli vuoden 2018 lopussa 6,8 prosenttia. 25–29-vuotiaiden työttömyysaste oli 7,0 prosenttia ja alle 30-vuotiaiden työttömyysaste oli 6,9 prosenttia. Nuorten työttömyysasteet laskivat reilulla prosenttiyksiköllä vuoden takaisesta. Ikäryhmittäisen työttömyysasteen laskemisessa käytetty työvoiman määrä on Tilastokeskuksen rekisteripohjaisen työssäkäyntitilaston tieto vuoden 2017 lopusta. Työttömien määrä on TEM:n vuoden 2018 joulukuun luku. Työttömyysasteet ovat täten ennakkotietoja.

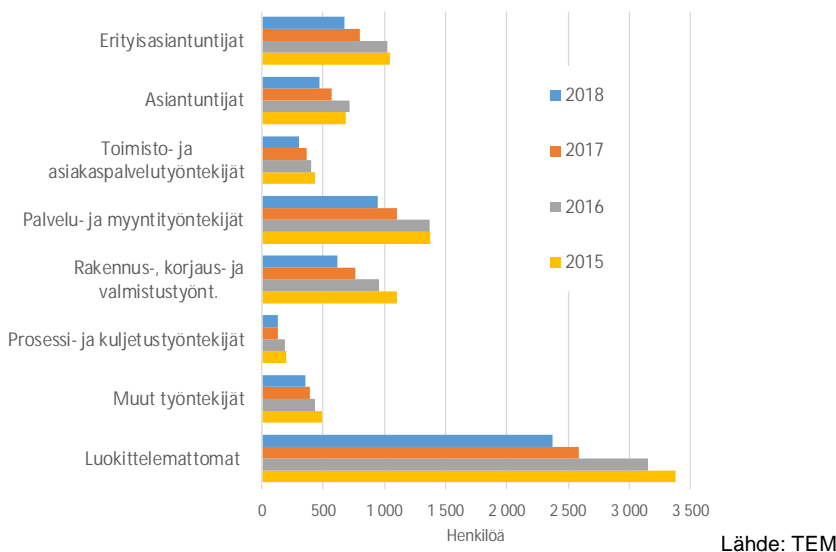
Alle 30-vuotiaista työttömistä lähes kaksi viidestä kuului ammatteihin luokittelemattomien ryhmään. Tähän ryhmään lasketaan mukaan henkilöt, joilla ei ole edellistä ammattia tai ammatillista koulutusta sekä osa vastavalmistuneista, jotka tulevat ensi kertaa työmarkkinoille. Viidesosa nuorista työttömistä kuului erityisasiantuntijoiden tai asiantuntijoiden ammattiryhmiin, 16 prosenttia kuului palvelu- ja myyntityöntekijöihin ja 11 prosenttia rakennusalan työntekijöihin.

Kuvio 34. Alle 30-vuotiaiden työttömien ammattiryhmäjakauma vuoden 2018 lopussa Helsingissä



Vuoden 2018 aikana alle 30-vuotiaiden työttömien määrä aleni 12 prosentilla. Määrällisesti suurimmat pudotukset toteutuivat ammattiryhmittäin luokittelemattomien ryhmässä, palvelu- ja myyntityöntekijöillä, rakennusalan työntekijöillä ja erityisasiantuntijoilla. Nuorten työttömien prosessi- ja kuljetustyöntekijöiden määrä säilyi edellisvuoden tasolla.

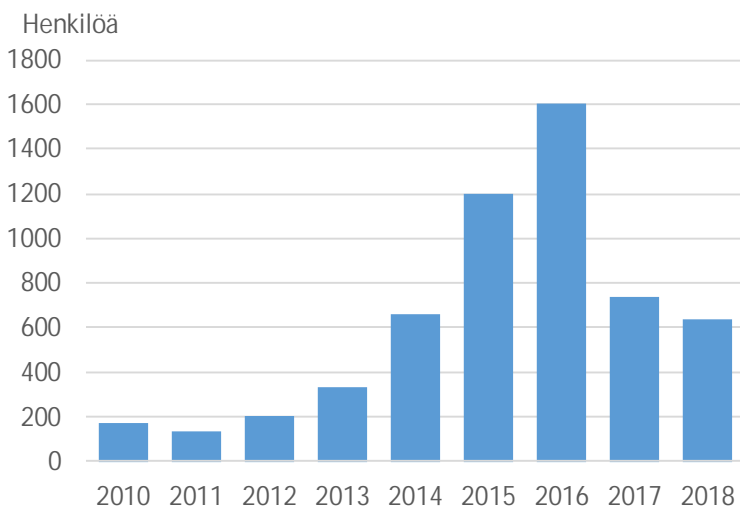
Kuvio 35. Alle 30-vuotiaat työttömät ammattiryhmittäin vuosien 2015–2018 lopussa Helsingissä (TEM)



HELSINGIN KAUPUNKI  
Työmarkkinat Helsingissä vuonna 2018

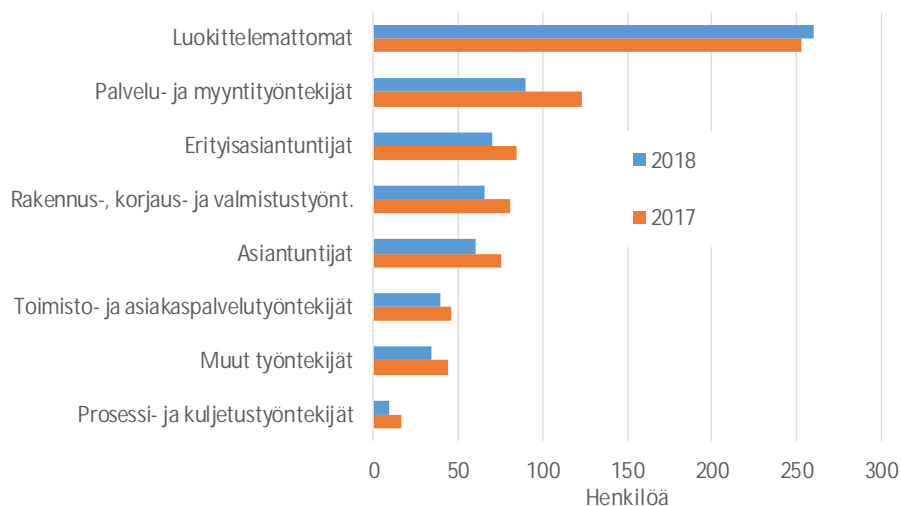
Alle 30-vuotiaista työttömistä joka kymmenes oli pitkäaikaistyötön. Vuoden 2018 lopussa Helsingissä oli 5 960 alle 30-vuotiasta työtöntä ja heistä 636:lla työttömyys oli kestänyt yhtä jatkaisesti vähintään vuoden. Nuorten kohdalla pitkäaikaistyöttömyys oli harvinaista vielä muutama vuosi sitten. Vuosina 2014–2016 se on kasvanut rajusti. Tosin osa tästä kasvusta johtuu työnvälitysrekisteriin suotta jääneistä henkilöistä, jotka eivät olleet ilmoittaneet työllistymisestään, koulutukseen siirtymisestä tai muusta statuksen muutoksesta TE-toimistoon. Osa heistä oli saattanut muuttaa maasta. Työnvälitysrekisteriä ajantasaistettiin vuoden 2017 aikana työttömien määräaikaishaastatteluiden myötä. Vuoden 2017 lopussa nuoria pitkäaikaistyöttömiä oli yli 50 prosenttia vähemmän kuin vuotta aiemmin. Vuonna 2018 nuorten pitkäaikaistyöttömien määrä aleni noin 100 henkilöllä, mikä oli 13 prosenttia vuoden 2017 tasosta. Nuorten kohdalla pitkäaikaistyöttömiksi ovat päätyneet erityisesti henkilöt, joilla ei ole edellistä ammattia tai ammatillista koulutusta eli ammattiryhmiin luokittelemattomat. Heitä oli vuonna 2018 jopa enemmän kuin vuotta aiemmin.

Kuvio 36. Alle 30-vuotiaiden pitkäaikaistyöttömien määrä vuoden lopussa 2010–2018 Helsingissä



Lähde: TEM

Kuvio 37. Alle 30-vuotiaat pitkäaikaistyöttömät ammattiryhmittäin vuosina 2017–2018 Helsingissä

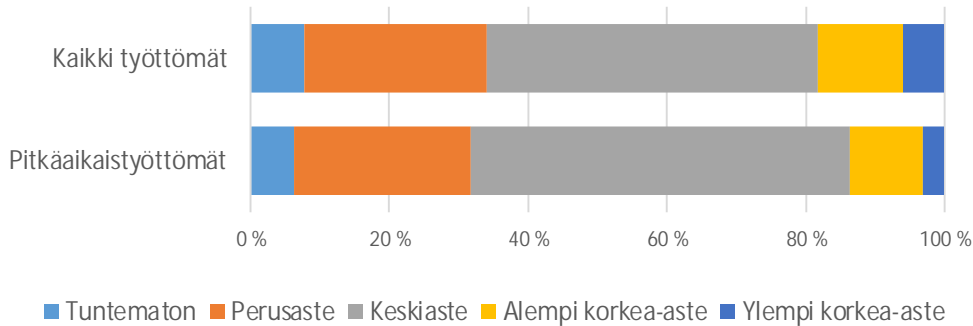


Lähde: TEM

HELSINGIN KAUPUNKI  
Työmarkkinat Helsingissä vuonna 2018

Alle 30-vuotiaista työttömistä neljäsosalla on vain perusasteen tutkinto, lähes puolella on keskiasteen tutkinto, 12 prosentilla alemman ja kuudella prosentilla ylempään korkeakouluasteen tutkinto. Pitkäaikaistyöttömien nuorten joukossa on enemmän keskiasteen suorittaneita kuin alle vuoden työttömänä olleissa ja vähemmän korkea-asteen suorittaneita.

Kuvio 38. Alle 30-vuotiaiden työttömien koulutusjakauma työttömyyden keston mukaan vuonna 2018

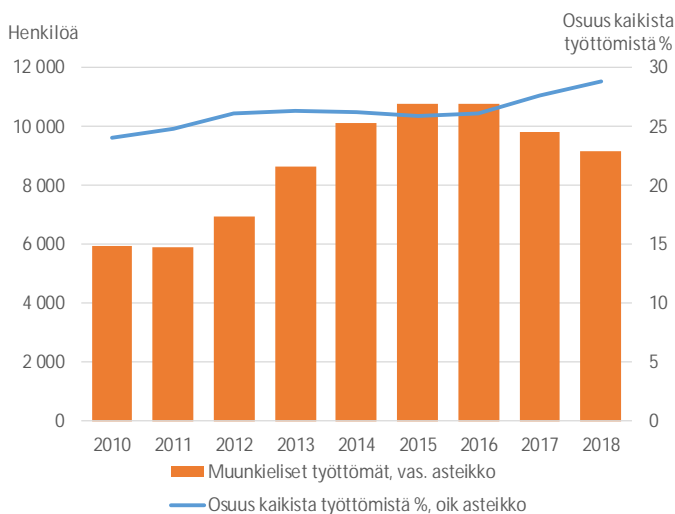


Lähde: TEM

### Muunkieliset työttömät

Vuoden 2018 lopussa Helsingin 31 830 työttömästä 29 prosenttia puhui äidinkielenään muuta kuin suomea tai ruotsia. Muunkielisiä työttömiä oli 9 158, ja määrä oli 639 henkilöä pienempi vuotta aiemmin. Pidempää aikajännettä tarkasteltaessa muunkielisten työttömien määrä on kasvanut voimakkaasti, vuoden 2009 lopusta yli 50 prosentilla. Heikon talustilanteen ja ulkomaalaistaustaisten hauraamman työmarkkina-aseman lisäksi tätä selittää myös Helsingin saama väestönkasvu maahanmuuton seurauksena. Vaikka muunkielisten työttömien määrä on noussut, pysytteli heidän osuutensa kaikista Helsingin työttömistä samalla tasolla vuosina 2012–2016. Viimeisen kahden vuoden aikana osuus on kuitenkin kasvanut. Muunkielisistä työttömistä 26 prosenttia kuului pitkäaikaistyöttömiin, osuus on matalampi kuin koko väestöllä (33 %).

Kuvio 39. Muunkieliset työttömät Helsingissä vuosina 2010–2018 ja heidän osuutensa kaikista Helsingin työttömistä

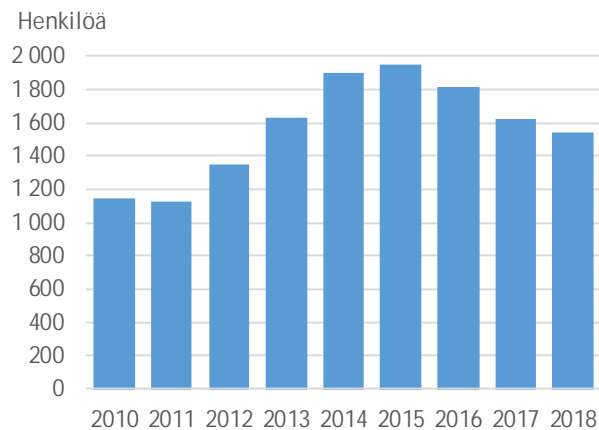


Lähde: TEM

HELSINGIN KAUPUNKI  
Työmarkkinat Helsingissä vuonna 2018

26 prosenttia Helsingin alle 30-vuotiaista työttömistä on muun- kuin suomen- tai ruotsinkielisiä. Osuus on kasvusuunnassa ja kasvoi kahdella prosenttiyksiköllä edellisvuodesta. Muunkielisiä alle 30-vuotiaista oli vuoden 2018 lopussa työttöminä 1 540 henkilöä. Määrä on pienentynyt vuodesta 2015 viidenneksellä. Osa tästä selittyy sillä, että henkilöt ovat poistuneet maasta. Helsingissä on myös panostettu voimakkaasti ulkomaalaistaustaisten nuorten koulutus- ja työllistymismahdollisuuksiin.

Kuvio 40. Alle 30-vuotiaat muunkieliset työttömät Helsingissä vuoden lopussa 2010–2018

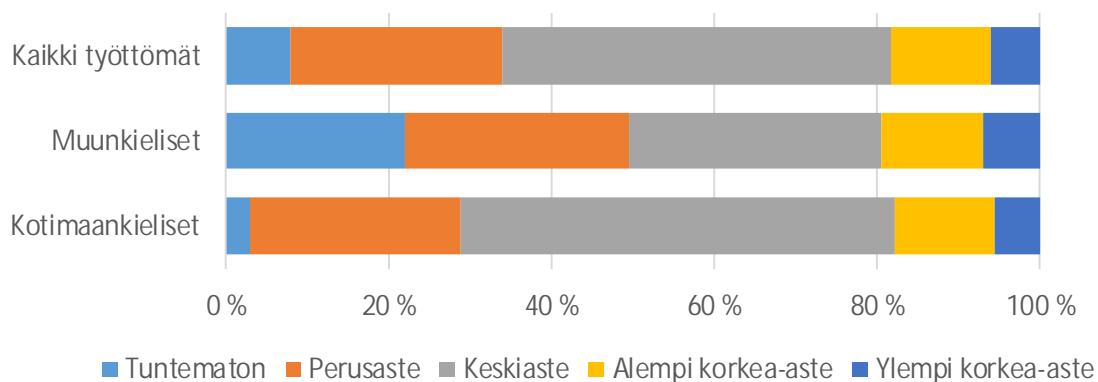


Lähde: TEM

Muunkielisten työttömien nuorten koulutustausta poikkeaa kaikkien Helsingin nuorten työttömistä. Muunkielisistä 22 prosentilla ei ole tietoa koulutuksesta tai tutkinto ei löydy paikkaansa suomalaisesta koulutusjärjestelmästä. Keskiasteen tutkinnon suorittaneita on muunkielisissä lähes kolmannes ja kotimaankielisissä lähes puolet. Korkea-asteen tutkinnon suorittaneita on muunkielisissä 17 prosenttia (pienentynyt 20:stä ) ja kotimaankielisissä 16 prosenttia.

Koulutettujen nuorten työttömyys aleni vuoden takaisesta, sekä kotimaan kielisillä että muunkielisillä. Myös vain perusasteen koulutuksen saaneiden määrät alenivat. Ainoa ryhmä, jossa alle 30-vuotiaiden nuorten työttömien määrä kasvoi, olivat muunkieliset koulutustaustaltaan tuntemattomat, kasvua vuoden takaisesta viisi prosenttia.

Kuvio 41. Alle 30-vuotiaiden työttömien koulutusastejakauma äidinkielen mukaan vuoden 2018 lopussa Helsingissä

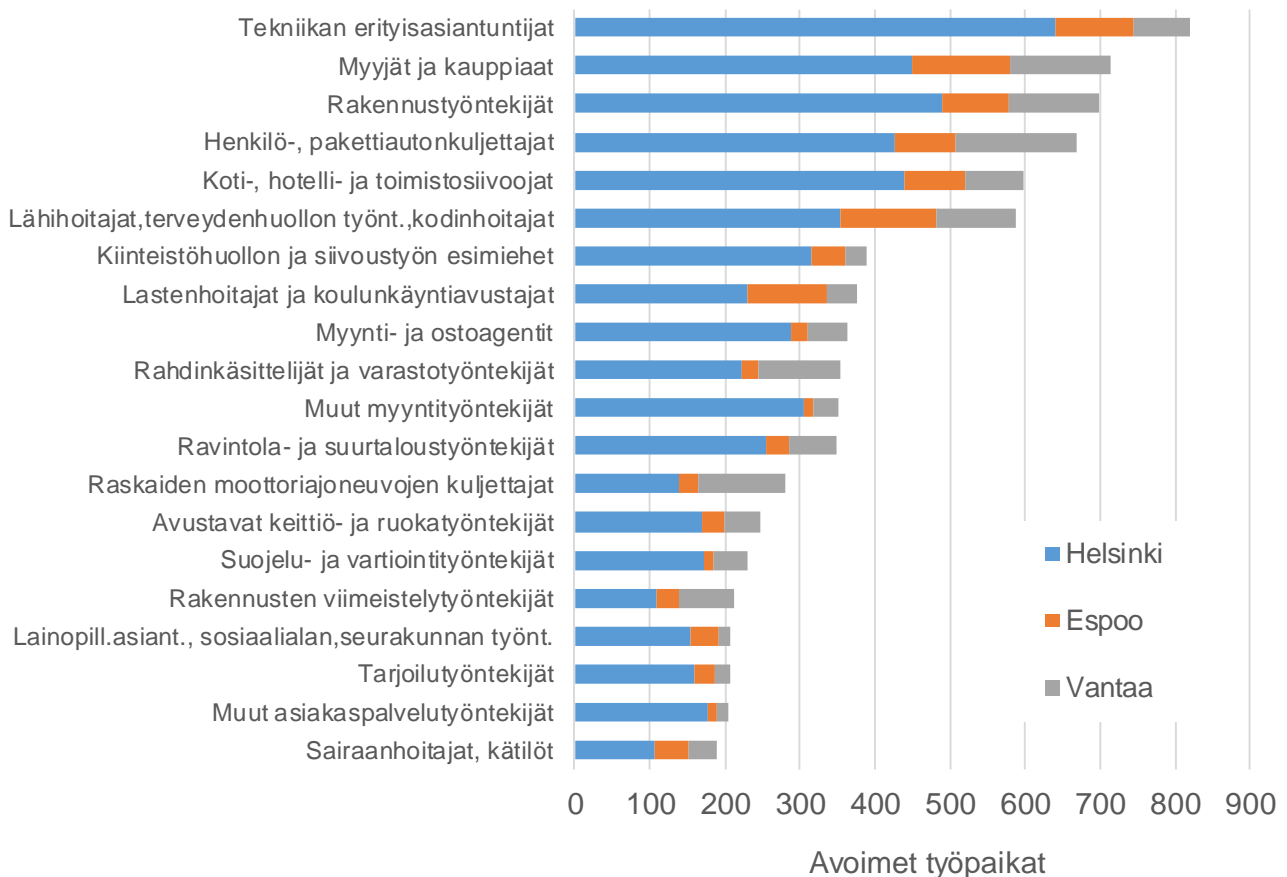


Lähde: TEM

## 4. Avoimet työpaikat ja työvoiman kohtaanto

TE-toimistoon ilmoitettuja avoimia työpaikkoja oli Helsingissä vuoden 2018 lopussa 7 811, mikä oli 27 prosenttia enemmän kuin vuotta aiemmin. Pääkaupunkiseudulla avoimien työpaikkojen määrä kasvoi 19 prosenttia ja koko maan tasolla 16 prosenttia. Pääkaupunkiseudulla oli vuoden 2018 lopussa 11 500 avointa työpaikkaa. Tämä oli viidenneksen enemmän kuin vuotta aiemmin. Suurin työvoiman kysyntä kohdistui tekniikan erityisasiantuntijoihin, joille oli tarjolla lähes 900 työpaikkaa. Myös myyjille, rakennustyöntekijöille, henkilö- ja pakettiauton kuljettajille, siivoojille sekä lähihoitajille oli avoimia työpaikkoja tarjolla varsin runsaasti. Yleisesti myynti-, palvelu-, kuljetus- ja hoitoalan osaajille riittää nyt kysyntää.

Kuvio 42. Avoimet työpaikat pääkaupunkiseudulla vuoden 2018 lopussa ammattiryhmittäin (mukana 20 suurinta)



Lähde: Työ- ja elinkeinoministeriö

Kaikki avoimet työpaikat eivät näy TE-hallinnon järjestelmissä, esimerkiksi suuri osa it-alan sekä muista erityisasiantuntijatasen rekrytoinneista tapahtuu muuta kautta. Työpaikkojen ja työvoiman kohtaanto-ongelman kasvaessa yhä useampi työpaikka pyritään täyttämään muuta kautta, koska työnantajat eivät enää koe saavansa TE-toimiston asiakkaista sopivaa työvoimaa.

Samanaikaisesti työvoimapulan rinnalla on joissain ammateissa ylitarjontaa työvoimasta. Työ- ja elinkeinoministeriön laatiman **ammattibarometrin** mukaan vuoden 2019 alkupuolella näitä ammatteja olivat mm. arkistonhoitajat ja museoalan erityisasiantuntijat, graafiset ja multim mediasuunnittelijat, johdon sihteerit ja osastosihteerit, jälkikäsittelijät ja sitomotyöntekijät, kirjanpidon ja laskentatoimen asiantuntijat, kirjastoalan henkilöstö ja käytön tukihenkilöt.

## Laatuseloste

### Aineistot

Tilastokeskuksen työvoimatutkimus noudattaa ILO:n ja Eurostatin edellyttämiä käytäntöjä. Työvoimatutkimus (Labour Force Survey) kerää tilastotietoja 15–74-vuotiaan väestön työhön osallistumisesta, työllisyydestä ja työttömyydestä sekä työvoiman ulkopuolisten toiminnasta.

Työvoimatutkimuksen tiedonkeruu perustuu Tilastokeskuksen väestötietokannasta kahdesti vuodessa satunnaisesti poimittuun otokseen. Kuukausittainen otos on koko maan tasolla noin 12 000 henkeä ja tiedot kerätään tietokoneavusteisilla puhelinhaastatteluilla.

Helsingin ja Helsingin seudun tiedot perustuvat erillistilaukseen. Helsingin aineisto on vuosineljänneksen keskiarvo ja Helsingin otoskoko on 3 kk:n ajalla noin 4 100 henkilöä ja Helsingin seudun noin 9 000. Alueittaisia lukuja voidaan tulkita suuntaa-antavina; kuntatasolla ilmenee satunnaisvaihtelua.

Määritelmät:

- Työllinen on henkilö, joka on tutkimusviikolla tehnyt ansiotyötä vähintään tunnin rahapalkkaa tai luontaisesti vastaan tai voittoa saadakseen, tai on ollut tilapäisesti poissa työstä. Tutkimusviikolla työstä pois ollut henkilö lasketaan työlliseksi, jos poissaolon syy on äitiys- tai isyysvapaa tai oma sairaus tai jos poissaolo on kestänyt alle 3 kuukautta. Työlliset voivat olla palkansaajia, yrittäjiä tai samassa kotitaloudessa asuvan perheenjäsenen yrityksessä palkatta työskenteleviä.
- Työvoimatutkimuksen määritelmän mukaan henkilö on työtön, jos hän on työtä vailla, hakenut 4 viikon aikana aktiivisesti työtä ja on työhön käytettävissä 2 viikon sisällä.

Tilastokeskuksen työssäkäyntitilasto on vuositilasto, joka tuottaa alueittaista tietoa väestön taloudellisesta toiminnasta ja työssäkäynnistä. Tilaston henkilöperusjoukon muodostaa maassa vuoden viimeisenä arkipäivänä vakinaisesti asuva väestö. Tiedot perustuvat pääasiassa hallinnollisiin rekistereihin ja tilastollisiin aineistoihin.

- Tietyllä alueella työskentelevien henkilöiden lukumäärää voidaan käyttää kuvaamaan työpaikkojen lukumäärää tällä alueella. Jokaisen työllisen henkilön on tällöin ajateltu muodostavan yhden työpaikan. Näin osa-aikaistakin työtä tekevä henkilö muodostaa laskennallisesti yhden työpaikan. Työsuhteet voivat olla luonteeltaan myös tilapäisiä ja lyhytaikaisia.
- Rekisteripohjaisissa väestölaskennoissa ja työssäkäyntitilastossa ei ole tehty eroa kiinteissä työpaikoissa tehtävän työn ja luonteeltaan liikkuvan työn välillä, vaan kaikki henkilöt on pyritty sijoittamaan johonkin toimipaikkaan työn luonteesta riippumatta. Tarkemman työpaikan sijaintitiedon puuttuessa on henkilöt kiinnitetty asuinkuntaansa. Valtaosalla yrittäjistä työpaikan sijaintikunta on henkilön asuinkunta.

Työ- ja elinkeinoministeriön työnvälitystilasto perustuu työ- ja elinkeinotoimistojen (TE-toimisto) asiakkaista koottuun aineistoon: TE-toimistoihin ilmoittautuneista työnhakijoista ja työnantajien TE-toimistoihin ilmoittamista avoimista työpaikoista. Työnvälitystilaston tiedot kuvaavat kuukauden viimeistä arkipäivää. Tilasto perustuu lainsäädäntöön ja hallinnollisiin määräyksiin.

- Työtön työnhakija on henkilö, joka ei ole työsuhteessa eikä työttömyysturvalain 2 luvussa tarkoitetulla tavalla työllisty päätömisesti yritystoiminnassa tai omassa työssään ja joka ei ole työttömyysturvalain 2 luvussa tarkoitettu päätöminen opiskelija.  
Työttömänä pidetään myös työsuhteessa olevaa, joka on kokonaan lomautettu tai jonka säännöllinen viikoittainen työskentelyaika on alle 4 tuntia.  
Päätömisia koululaisia ja opiskelijoita ei lueta työttömiksi myöskään lomien aikana.