

Tilastoja 2019:2

Minna Salorinne

Työllisyys Helsingissä 4. vuosineljänneksellä 2018

Tilastoja

ISSN 2489-4311

Lisätietoja:

Minna Salorinne

Puh. (09) 310 36412

etunimi.sukunimi@hel.fi

Helsingin kaupunki,

kaupunginkanslia,

kaupunkitutkimus ja -tilastot

www.hel.fi/kaupunkitieto

The logo for Helsinki, featuring the word "Helsinki" in a bold, sans-serif font, enclosed within a blue outline that forms a stylized speech bubble or banner shape.

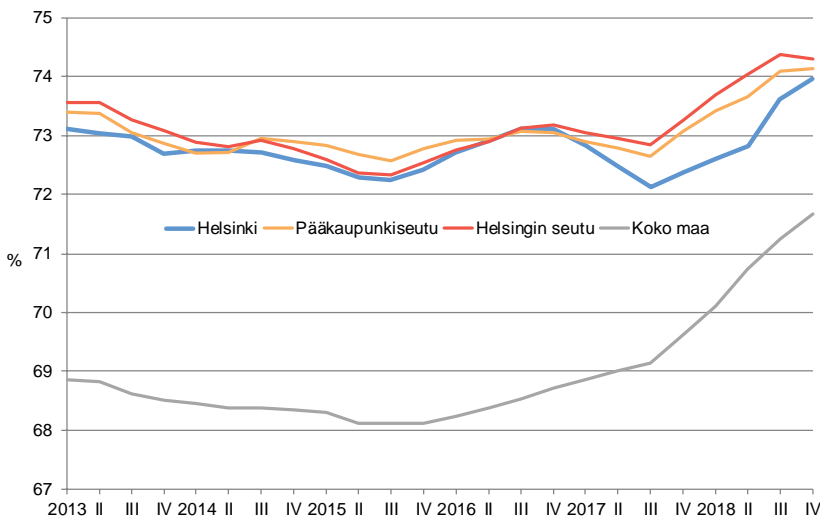
Helsinki

Helsingin työllisyysaste nousi 74 prosenttiin vuonna 2018

Työllisten määrä kasvoi Helsingissä kahdella prosentilla ja pääkaupunkiseudulla kolmella prosentilla vuonna 2018. Vuoden 2018 neljännellä neljänneksellä Helsingin työllisten määrä oli vuoden takaisella tasolla ja pääkaupunkiseudulla työllisten määrä kasvoi prosentilla.

Helsingin työllisyysaste oli vuonna 2018 keskimäärin 74 prosenttia, mikä oli 1,6 prosenttiyksikköä edellisvuotta korkeampi. Vuoden 2018 viimeisellä neljänneksellä Helsingin 15–64-vuotiaiden työllisyysaste oli 74,4 prosenttia. Helsingin seudulla työllisyysaste nousi 74,3 prosenttiin ja koko maan tasolla työllisyysaste oli vuoden 2018 loka-joulukuussa 71,7 prosenttia. Työllisyys- ja työpaikkatiedot perustuvat **Tilastokeskuksen työvoimatutkimukseen** ja ovat Helsingin osalta luonteeltaan suuntaa-antavia.

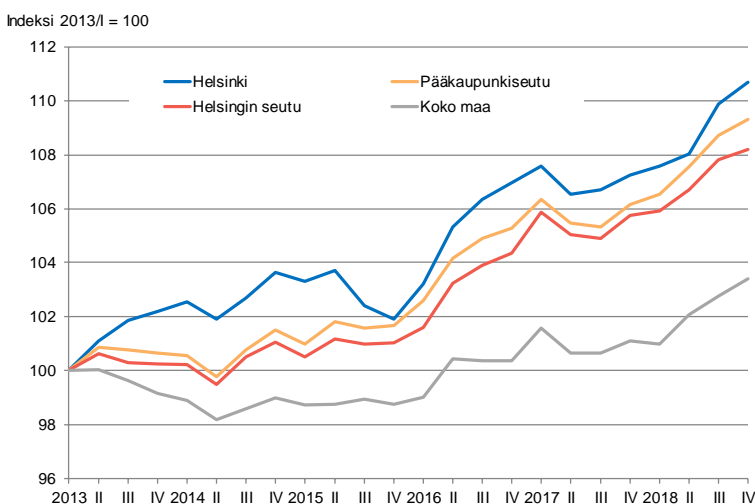
Kuvio 1. Työllisyysaste Helsingissä, pääkaupunkiseudulla, Helsingin seudulla ja koko maassa vuosina 2013–2018 neljännesvuosittain (liukuva vuosikeskiarvo)



Lähde: Tilastokeskus, työvoimatutkimus

Myönteinen talouskehitys näkyi myös tehtyjen työtuntien määrässä. Vuoden 2018 aikana tehtyjen työtuntien määrä kohosi sekä Helsingissä että koko pääkaupunkiseudulla kolme prosenttia vuoden takaisesta.

Kuvio 2. Tehtyjen työtuntien määrä Helsingissä, pääkaupunkiseudulla, Helsingin seudulla ja koko maassa vuosina 2013–2018 neljännesvuosittain (liukuva vuosikeskiarvo, indeksi v. 2013/I = 100)

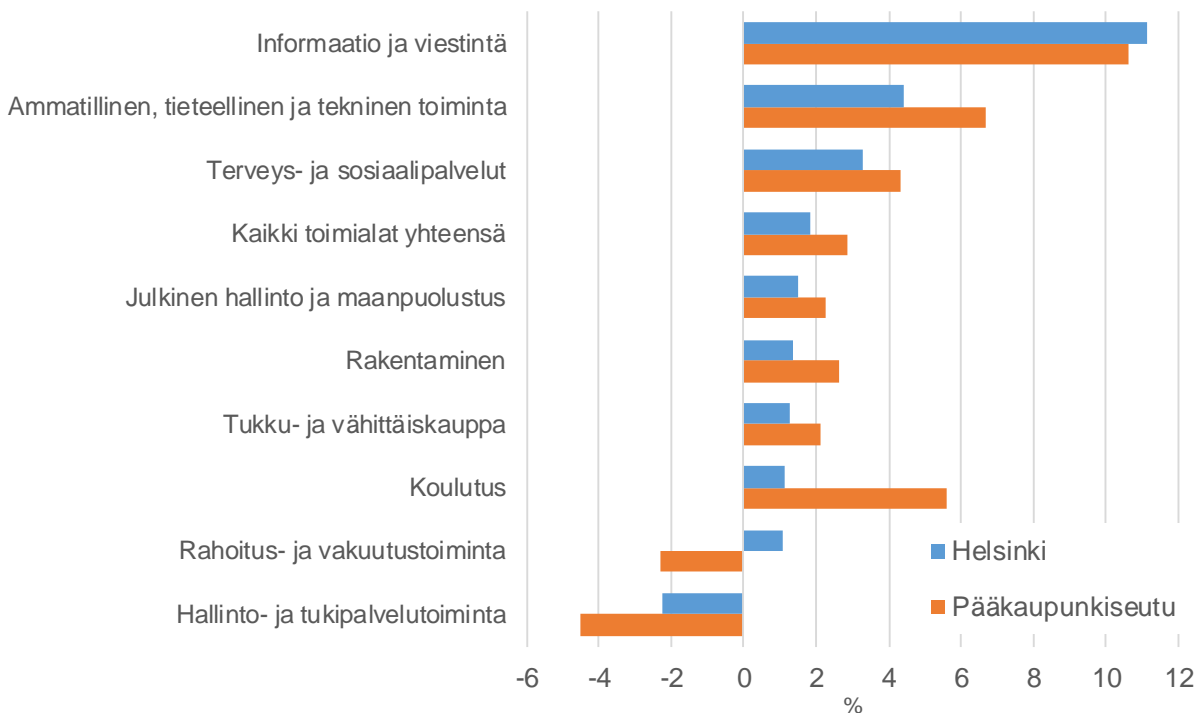


Lähde: Tilastokeskus, työvoimatutkimus

Työpaikkamäärä kasvaa voimakkaimmin informaation ja viestinnän toimialalla

Vuonna 2018 Helsingissä oli 434 400 työpaikkaa, mikä oli kaksi prosenttia enemmän kuin vuonna 2017. Työpaikkamäärät kasvoivat Helsingissä nopeimmin informaation ja viestinnän toimialalla. Myös ammatillinen, tieteellinen ja tekninen toiminta sekä terveys- ja sosiaalipalvelut saivat lisää työpaikkoja. Teollisuuden työpaikkamäärä aleni edelleen Helsingissä. Koko pääkaupunkiseudulla työpaikkamäärä kasvoi kolmella prosentilla vuoden takaisesta.

Kuvio 3. Työpaikkojen toimialoittainen muutos (%) Helsingissä ja pääkaupunkiseudulla vuonna 2018 verrattuna edelliseen vuoteen suurimmilla aloilla

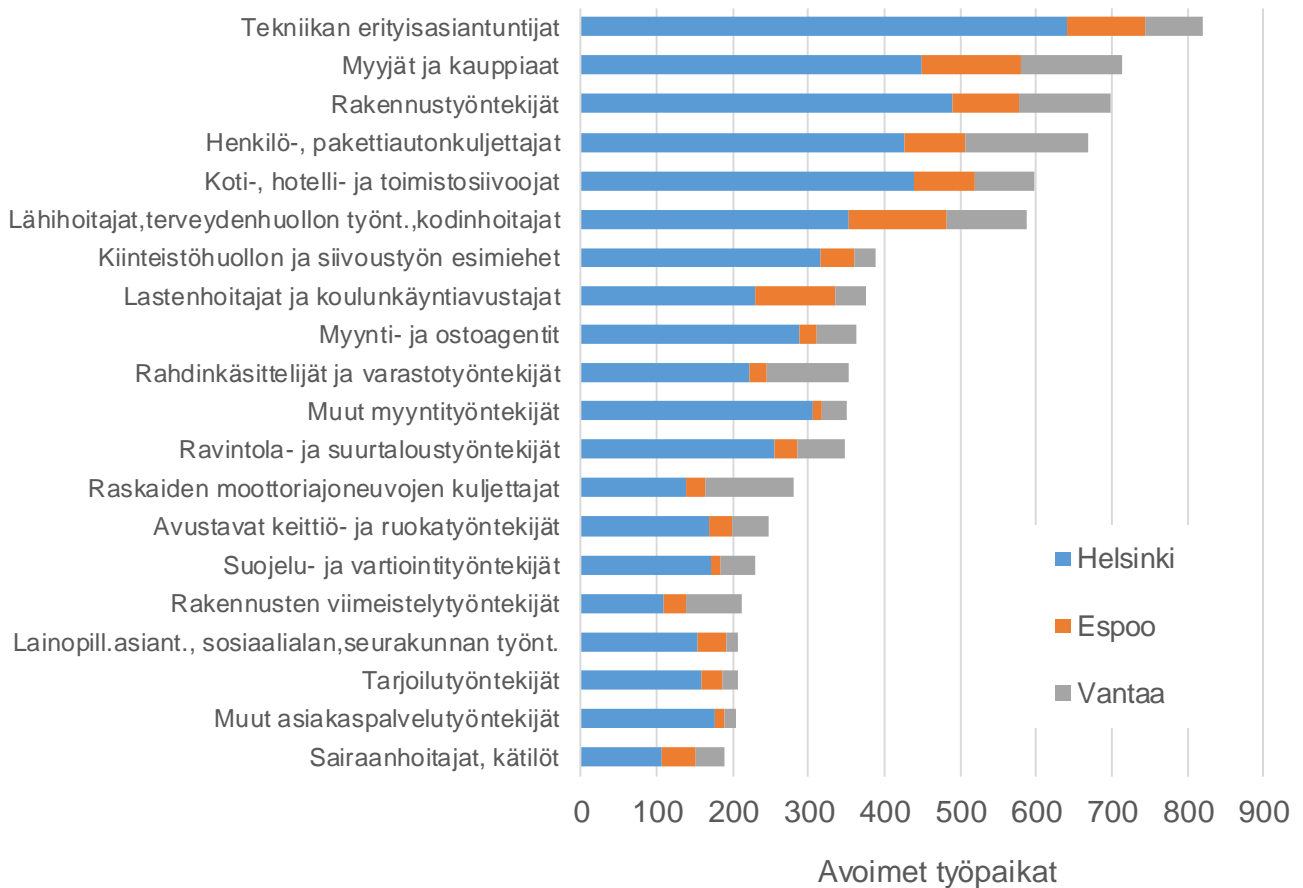


Lähde: Tilastokeskus, työvoimatutkimus

Tekniikan erityisasiantuntijoista huutava pula

TE-toimistoon ilmoitettuja avoimia työpaikkoja oli Helsingissä joulukuun lopussa 7 811, mikä oli 27 prosenttia enemmän kuin vuosi sitten. Pääkaupunkiseudulla avoimien työpaikkojen määrä kasvoi 19 prosenttia ja koko maan tasolla 16 prosenttia. Pääkaupunkiseudulla oli vuoden lopussa 11 500 avointa työpaikkaa. Tämä oli viidenneksen enemmän kuin vuotta aiemmin. Suurin työvoiman kysyntä kohdistui tekniikan erityisasiantuntijoihin, joille oli tarjolla lähes 900 työpaikkaa. Myös myyjille, rakennustyöntekijöille, henkilö- ja pakettiauton kuljettajille, siivoojille sekä lähihoitajille oli avoimia työpaikkoja tarjolla varsin runsaasti. Yleisesti myynti-, palvelu-, kuljetus- ja hoitoalan osaajille riittää nyt kysyntää. Kaikki avoimet työpaikat eivät suinkaan näy TE-hallinnon järjestelmissä, esimerkiksi suuri osa it-alan rekrytoinneista tapahtuu muuta kautta.

Kuvio 4. Avoimet työpaikat pääkaupunkiseudulla joulukuun lopussa vuonna 2018 ammattiryhmittäin (mukana 20 suurinta)



Lähde: Työ- ja elinkeinoministeriö

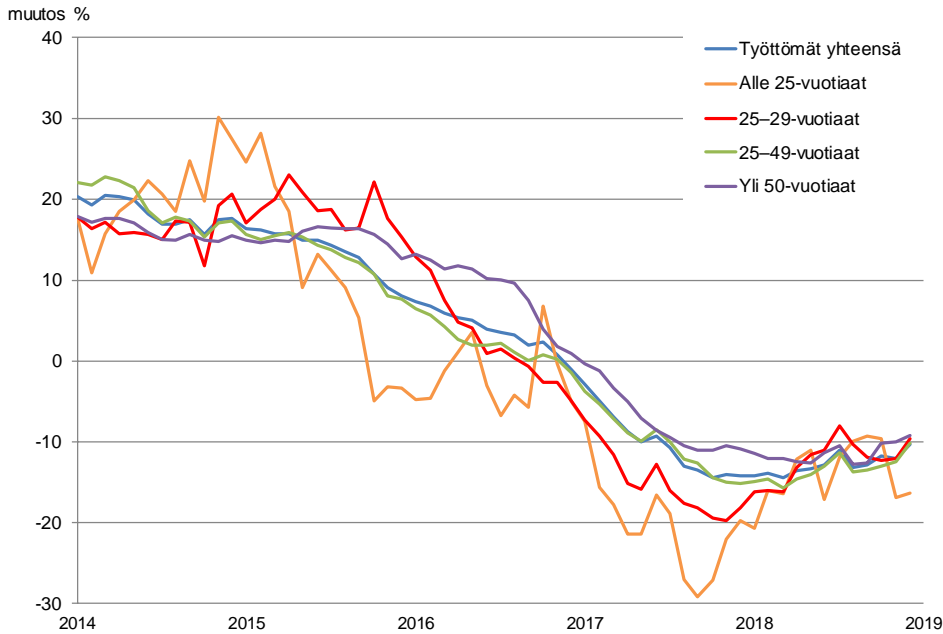
Työttömien määrä väheni eniten nuorilla

Helsingissä työttömien osuus työvoimasta oli vuoden 2018 joulukuussa **työ- ja elinkeinoministeriön työnvälitystilaston** tietojen mukaan 9,3 prosenttia, mikä on 1,3 prosenttiyksikköä vähemmän kuin vuosi sitten. Vuoden 2018 aikana työttömien työnhakijoiden määrä on laskenut kuukausi toisensa perään. Tosin laskuvauhti on hieman hidastunut vuoden loppua kohden. Vuoden 2018 aikana työttömien määrä on pienentynyt 3 600 henkilöllä.

Joulukuun 2018 lopussa Helsingissä oli 31 830 työtöntä työnhakijaa, mikä oli 10 prosenttia vähemmän kuin vuotta aiemmin. Espoossa työttömien määrä aleni seitsemällä prosentilla ja Vantaalla määrä laski 12 prosenttia vuoden takaisesta. Pääkaupunkiseudulla työttömyysaste oli 8,9 prosenttia ja Helsingin seudulla 8,5 prosenttia. Koko maan tasolla työttömien osuus työvoimasta oli työ- ja elinkeinoministeriön tietojen mukaan 9,7 prosenttia.

Alle 25-vuotiaita työttömiä oli Helsingissä vuoden 2018 lopussa 2 370 ja 25–29-vuotiaita työttömiä 3 600. Alle 25-vuotiaiden työttömien määrä aleni Helsingissä 16 prosentilla vuoden takaisesta. 25–29-vuotiaiden työttömien määrä laski 10 prosentilla, samoin 25–49-vuotiaiden työttömien määrä. Yli 50-vuotiaita työttömiä oli yhdeksän prosenttia vähemmän kuin vuotta aiemmin. Ulkomaan kansalaisten osuus kaikista työttömistä on vuoden takaiseen verrattuna pysynyt samana. Joka viides työtön työnhakija Helsingissä oli ulkomaalainen. Työttömien ulkomaan kansalaisten määrä laski seitsemän prosenttia edellisestä vuodesta.

Kuvio 5. Työttömien määrän muutos (%) edellisen vuoden vastaavasta kuukaudesta Helsingissä ikäryhmittäin vuosina 2014–2018

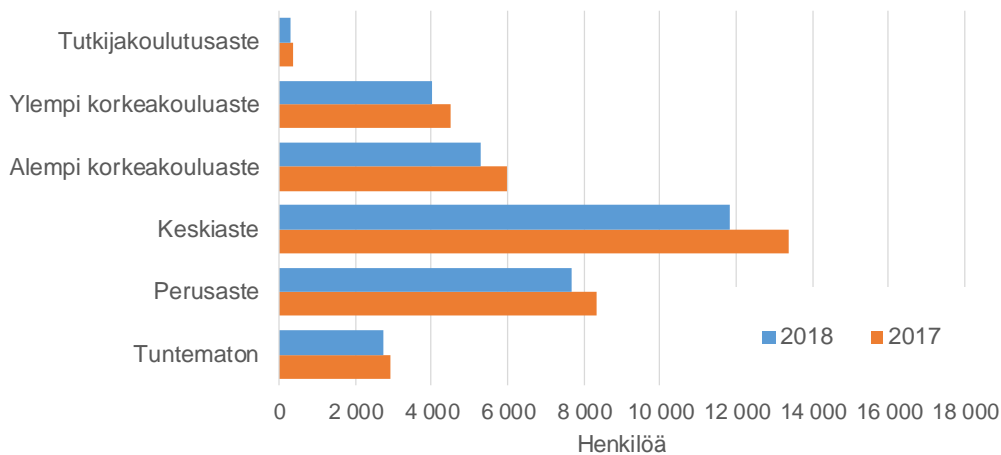


Lähde: Työ- ja elinkeinoministeriö

Helsingiläisistä työttömistä lähes neljäsosa on koulutustaustaltaan vain perusasteen suorittaneita, keskiasteen suorittaneiden osuus on 37 prosenttia ja korkea-asteen tutkinnon suorittaneiden osuus on 30 prosenttia. Koulutusasteeltaan tuntemattomien työttömien osuus on yhdeksän prosenttia. Koulutusasteen ollessa tuntematon kyseessä on maahanmuuttaja.

Vuoden takaiseen verrattuna työttömien määrä väheni kaikissa koulutustasoissa. Suhteellisesti eniten työttömyys väheni edelleen tutkijakoulutuksen omaavilla (-19 %). Alemman korkeakouluasteen sekä keskiasteen suorittaneiden työttömien määrät alenivat 12 prosentilla ja ylemmän korkeakouluasteen 11 prosentilla. Perusasteen tutkinnon suorittaneiden määrä pieneni kahdeksan prosenttia ja koulutustaustaltaan tuntemattomien osuus kuusi prosenttia.

Kuvio 6. Helsingin työttömät koulutusasteen mukaan vuoden 2018 ja 2017 lopussa



Lähde: Työ- ja elinkeinoministeriö

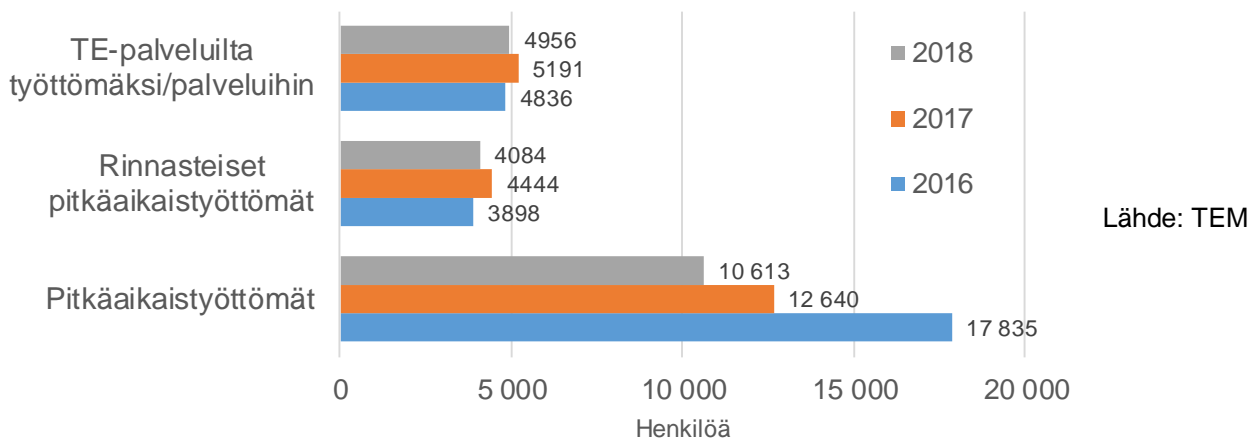
Pitkäaikaistyöttömät ja toistuvasti työttömät

Kaikista Helsingin työttömistä työnhakijoista kolmannes oli ollut työttömänä yhtäjaksoisesti yli vuoden. Pitkäaikaistyöttömiä oli joulukuun lopussa 10 600, mikä oli 16 prosenttia edellisvuotta vähemmän. Pitkäaikaistyöttömyyden päättymisen yleisiä syitä olivat työttömyyden lyhytaikainen keskeytyminen, työllistyminen tai eläkkeelle siirtyminen. Osa päätyy uudelleen työttömäksi pienen tauon jälkeen.

Työ- ja elinkeinoministeriö tilastoi vaikeasti työllistyviä työnhakijoita (rakennetyöttömät), joihin lasketaan pitkäaikaistyöttömien lisäksi rinnasteiset pitkäaikaistyöttömät, työvoimahallinnon (TE) palveluilta suoraan työttömäksi siirtyneet sekä TE-palveluilta vastaavilla palveluille siirtyneet¹.

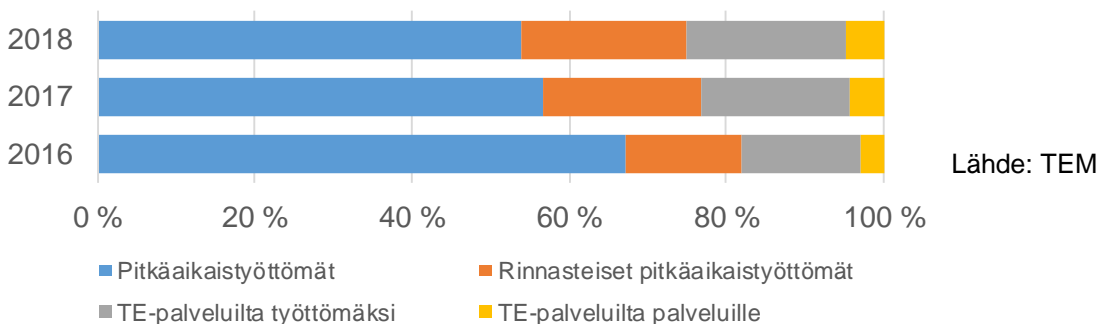
Vuoden 2018 lopussa Helsingissä oli kaikkiaan 19 650 vaikeasti työllistyvää työnhakijaa, mikä oli 12 prosenttia vähemmän kuin vuotta aiemmin. Pudotus selittyy lähinnä pitkäaikaistyöttömien määrän voimakkaana laskuna. Rinnasteisten pitkäaikaistyöttömien määrä pieneni kahdeksalla prosentilla ja TE-palveluilta työttömäksi tai toisiin palveluihin siirtyvien määrät alenivat viidellä prosentilla. Jos kehitystä verrataan kahden vuoden takaiseen tilanteeseen, ovat rinnasteisten pitkäaikaistyöttömien ja TE-palveluita palveluihin siirtyneiden määrät kasvanneet 360 henkilöllä.

Kuvio 7. Vaikeasti työllistyvät Helsingissä vuosina 2016-2018



Työttömyysjaksot toistuvat aiempaa enemmän. Vuonna 2016 pitkäaikaistyöttömien osuus vaikeasti työllistyvistä oli kaksi kolmasosaa, vuonna 2018 se oli 56 prosenttia. Rinnasteinen pitkäaikaistyöttömyys ja TE-palveluilta työttömäksi päätyminen on nyt suhteellisesti yleisempää kuin pari vuotta sitten.

Kuvio 8. Vaikeasti työllistyvien jakauma vuosina 2016-2018 Helsingissä



¹ Pitkäaikaistyöttömiksi lasketaan yli vuoden yhtäjaksoisesti työttömänä olleet. Rinnasteiset pitkäaikaistyöttömät ovat olleet 16 kuukauden aikana työttömänä vähintään vuoden, eli työttömyys on keskeytynyt työllistymisen, opiskelun tai muun syyn takia väliaikaisesti, mutta jatkunut pian uudelleen. Palveluilla tarkoitetaan tässä yhteydessä työvoimahallinnon palveluita, kuten palkkatukityötä, työkokeilua, työvoimakoulutusta, valmennusta tai muita palveluita, esim. omaehtoista opiskelua.

Tilastokeskuksen työvoimatutkimus						
	2017	2018	2018	2018	2018	2018
Helsinki	vuosi	1. nelj.	2. nelj.	3. nelj.	4. nelj.	vuosi
Työpaikat	426 500	430 600	439 200	439 200	428 500	434 400
muutos vuoden takaisesta %	1	2	2	4	0	2
Tehdyt työtunnit (1000)*	525 500	138 700	134 100	128 400	141 100	542 200
muutos vuoden takaisesta %	0	1	2	8	3	3
Työlliset	328 900	331 400	332 600	347 200	336 600	336 900
muutos vuoden takaisesta %	1	2	2	6	0	2
Työttömät	30 200	31 800	36 100	25 400	23 000	29 100
muutos vuoden takaisesta %	9	7	4	-7	-19	-4
Pääkaupunkiseutu						
Työpaikat	677 300	687 500	700 800	704 300	694 500	696 800
muutos vuoden takaisesta %	2	4	3	4	0	3
Tehdyt työtunnit (1000)*	941 600	246 300	244 200	223 800	254 100	968 400
muutos vuoden takaisesta %	1	1	3	5	2	3
Työlliset	582 900	589 500	597 200	606 600	602 000	598 800
muutos vuoden takaisesta %	1	3	2	4	1	3
Työttömät	50 200	52 900	55 400	44 600	39 100	48 000
muutos vuoden takaisesta %	6	-1	0	-2	-15	-4

	2017	2018	2018	2018	2018	2018
Alueelliset vertailutiedot	vuosi	1. nelj.	2. nelj.	3. nelj.	4. nelj.	vuosi
Työvoimaosuus %						
Helsinki	71,1	71,2	72,4	72,6	71,1	71,8
Pääkaupunkiseutu	71,4	71,7	72,8	72,3	71,0	71,9
Helsingin seutu	71,0	71,3	72,2	71,6	70,3	71,4
Suomi	65,8	65,6	68,0	66,8	65,5	66,5
Työllisyysaste % (15-64-v.)						
Helsinki	72,4	72,5	73,5	75,4	74,4	74,0
Pääkaupunkiseutu	73,1	73,1	74,3	74,9	74,3	74,1
Helsingin seutu	73,3	73,5	74,8	74,9	74,0	74,3
Suomi	69,6	69,7	72,6	72,7	71,7	71,7
Työttömyysaste %						
Helsinki	8,4	8,8	9,8	6,8	6,4	7,9
Pääkaupunkiseutu	7,9	8,2	8,5	6,8	6,1	7,4
Helsingin seutu	7,7	7,9	8,0	6,6	6,1	7,1
Suomi	8,6	8,8	8,2	6,5	6,0	7,4

Käsitteet:

*Tehdyt työtunnit on tilastoitu työllisten asuinkunnan mukaan.

Työvoimaosuus = työvoiman osuus 15 - 74 -vuotiaasta väestöstä.

Työllisyysaste = työllisten osuus 15 - 64 -vuotiaasta väestöstä.

Työttömyysaste = työttömien osuus työvoimasta.

Muutosten prosenttiosuudet on laskettu pyöristämättä luvuista.

Huom! Otantaan perustuvan työvoimatutkimuksen kunta- ja seututasoisiin tietoihin liittyy suurta satunnaisvaihtelua.

Pääkaupunkiseudun ja Helsingin seudun tiedoissa on käytetty jälkiositusta ja painokertoimien kalibrointia, jotka puuttuvat Helsinki-tason tiedoista.

Työ- ja elinkeinoministeriön työnvälitystilasto

Helsinki	2017 keskiarvo	2018 maaliskuu	2018 kesäkuu	2018 syyskuu	2018 joulukuu	2018 keskiarvo
Työttömät työnhakijat*	37 675	32 669	35 434	31 249	31 830	32 857
muutos vuoden takaisesta %	-10	-14	-13	-13	-10	-13
Alle 25-vuotiaat	3 030	2 531	3 135	2 343	2 370	2 602
muutos vuoden takaisesta %	-20	-16	-17	-9	-16	-14
25–29-vuotiaat	4 247	3 590	4 269	3 487	3 591	3 723
muutos vuoden takaisesta %	-15	-16	-11	-12	-10	-12
25–49-vuotiaat	21 846	18 602	20 738	18 002	18 428	18 919
muutos vuoden takaisesta %	-10	-16	-13	-13	-10	-13
50 + -vuotiaat	12 799	11 536	11 561	10 904	11 032	11 337
muutos vuoden takaisesta %	-7	-12	-11	-13	-9	-11
Yli vuoden työttömänä olleet	15 409	11 700	11 314	10 656	10 613	11 234
muutos vuoden takaisesta %	-15	-29	-29	-28	-16	-27
Ulkomaan kansalaiset	7 193	5 892	6 981	5 889	6 321	6 189
muutos vuoden takaisesta %	-11	-17	-15	-14	-7	-14
Avoimet työpaikat kk:n lopussa	6 809	10 084	7 364	9 156	7 811	8 860
muutos vuoden takaisesta %	1	38	36	12	27	30

*mukaan luettuna henkilökohtaisesti lomautetut

Alueelliset vertailutiedot	2017 keskiarvo	2018 maaliskuu	2018 kesäkuu	2018 syyskuu	2018 joulukuu	2018 keskiarvo
Työttömyysaste %						
Helsinki	11,2	9,6	10,4	9,2	9,3	9,6
Muu pääkaupunkiseutu	9,8	8,5	9,2	8,0	8,2	8,4
Pääkaupunkiseutu yhteensä	10,6	9,1	9,9	8,6	8,9	9,1
Helsingin seudun kehyskunnat	8,3	7,3	8,0	6,7	7,3	7,2
Helsingin seutu** yhteensä	10,1	8,7	9,5	8,2	8,5	8,7
Suomi	11,5	10,0	10,4	8,8	9,7	9,7

Helsingin seutu** käsittää 14 kuntaa: pääkaupunkiseudun kunnat sekä 10 kehyskuntaa:

Hyvinkää, Järvenpää, Kerava, Kirkkonummi, Mäntsälä, Nurmijärvi, Pornainen, Sipoo, Tuusula ja Vihti.

Työttömät ja avoimet työpaikat Helsingissä ammatin mukaan kuukauden lopussa

	Työttömät			Avoimet työpaikat		
	Joulukuu	Joulukuu	Muutos %	Joulukuu	Joulukuu	Muutos %
	2018	2017		2018	2017	
Johtajat	654	746	-12	34	37	-8
Erityisasiantuntijat	6 573	8 173	-20	1 372	935	47
Asiantuntijat	3 362	4 074	-17	924	895	3
Toimisto- ja asiakaspalvelutyöntek.	2 138	2 604	-18	476	1 219	-61
Palvelu- ja myyntityöntekijät	4 587	5 305	-14	2 401	2 232	8
Maanviljelijät, metsätyöntekijät ym.	313	232	35	56	14	300
Rakennus-, korjaus- ja valmistustyönt.	3 110	3 650	-15	820	1 053	-22
Prosessi- ja kuljetustyöntekijät	1 210	1 351	-10	657	366	80
Muut työntekijät	2 583	2 867	-10	1 054	1 412	-25
Sotilaat	10	15	-33	0	0	0
Ammatteihin luokittelemattomat	6 484	6 836	-5	17	33	-48

Avoimet työpaikat = työnantajien te-toimistoihin ilmoittamat avoimet työpaikat kuukauden lopussa

Laatuseloste

Aineisto

Tilastokeskuksen työvoimatutkimus noudattaa ILO:n ja Eurostatin edellyttämiä käytäntöjä. Työvoimatutkimus (Labour Force Survey) kerää tilastotietoja 15–74-vuotiaan väestön työhön osallistumisesta, työllisyydestä ja työttömyydestä sekä työvoiman ulkopuolisten toiminnasta. <http://www.tilastokeskus.fi/til/tyti/index.html>.

Työvoimatutkimuksen tiedonkeruu perustuu Tilastokeskuksen väestötietokannasta kahdesti vuodessa satunnaisesti poimittuun otokseen. Kuukausittainen otos on koko maan tasolla noin 12 000 henkeä ja tiedot kerätään tietokoneavusteisilla puhelinhaastatteluilta.

Helsingin, pääkaupunkiseudun ja Helsingin seudun tiedot perustuvat erillistilaukseen. Helsingin aineisto on vuosineljänneksen keskiarvo ja Helsingin otoskoko on 3 kk:n ajalla noin 4 100 henkilöä ja Helsingin seudun noin 9 000. Alueittaisia lukuja voidaan tulkita suuntaa-antavina; kuntatasolla ilmenee suurta satunnaisvaihtelua.

Määritelmät:

- Työllinen on henkilö, joka on tutkimusviikolla tehnyt ansiotyötä vähintään tunnin rahapalkkaa tai luontaisesti vastaan tai voittoa saadakseen, tai on ollut tilapäisesti poissa työstä. Tutkimusviikolla työstä pois ollut henkilö lasketaan työlliseksi, jos poissaolon syy on äitiys- tai isyysvapaa tai oma sairaus tai jos poissaolo on kestänyt alle 3 kuukautta. Työlliset voivat olla palkansaajia, yrittäjiä tai samassa kotitaloudessa asuvan perheenjäsenen yrityksessä palkatta työskenteleviä.
- Työvoimatutkimuksen määritelmän mukaan henkilö on työtön, jos hän on työtä vailla, hakenut 4 viikon aikana aktiivisesti työtä ja on työhön käytettävissä 2 viikon sisällä.

Työ- ja elinkeinoministeriön työnvälitystilasto perustuu työ- ja elinkeinotoimistojen (TE-toimisto) asiakkaista koottuun aineistoon: TE-toimistoihin ilmoittautuneista työnhakijoista ja työnantajien TE-toimistoihin ilmoittamista avoimista työpaikoista. Työnvälitystilaston tiedot kuvaavat kuukauden viimeistä arkipäivää. Tilasto perustuu lainsäädäntöön ja hallinnollisiin määräyksiin.

https://tem.fi/documents/1410877/2176669/Laatuseloste_tammi2018.pdf

- Työtön työnhakija on henkilö, joka ei ole työsuhteessa eikä työttömyysturvalain 2 luvussa tarkoitettulla tavalla työllisty päätoimisesti yritystoiminnassa tai omassa työssään ja joka ei ole työttömyysturvalain 2 luvussa tarkoitettu päätoiminen opiskelija. Työttömänä pidetään myös työsuhteessa olevaa, joka on kokonaan lomautettu tai jonka säännöllinen viikoittainen työskentelyaika on alle 4 tuntia. Päätoimisia koululaisia ja opiskelijoita ei lueta työttömiksi myöskään lomien aikana.

Lisää tietoa työvoimatutkimuksen ja työnvälitystilaston eroista:

http://www.tilastokeskus.fi/til/tyti/tyti_2016-08-23_men_001.html