

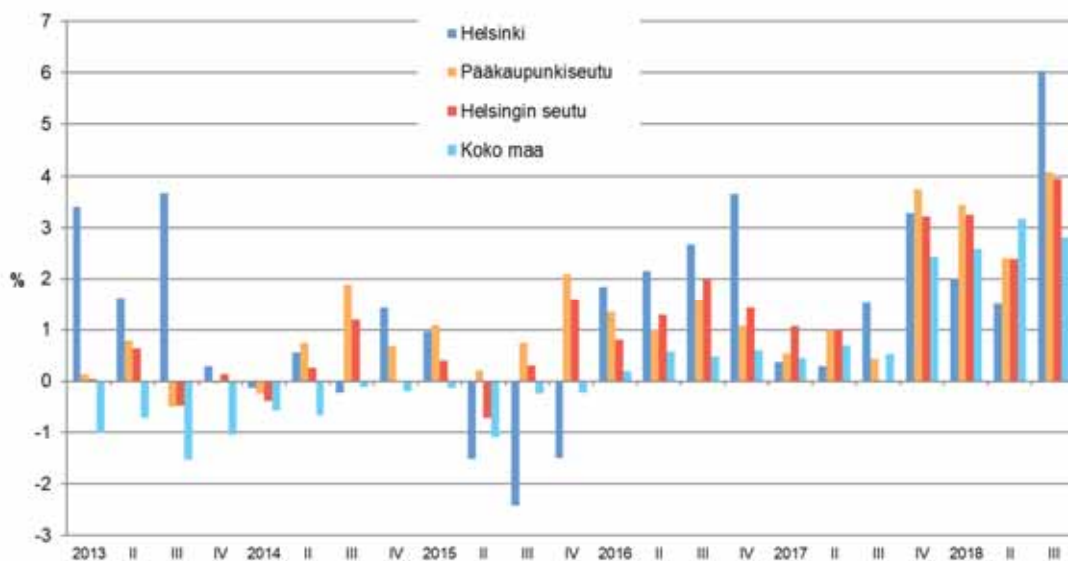
TYÖLLISYYS HELSINGISSÄ 3. VUOSINELJÄNNEKSELLÄ 2018

Työllisyyden kasvu vauhdittui

Työllisten määrä kasvoi Helsingissä kuudella prosentilla ja pääkaupunkiseudulla neljällä prosentilla vuoden 2018 kolmannella neljänneksellä verrattuna vuoden takaiseen. Helsingissä 15–64-vuotiaiden työllisyysaste oli 75,4 prosenttia, mikä on kolme prosenttiyksikköä enemmän kuin vuotta aiemmin. Helsingin seudulla työllisten osuus työvoimasta nousi 74,9 prosenttiin ja koko maan tasolla työllisyysaste oli vuoden 2018 heinä-syyskuussa 72,7 prosenttia.

Myönteinen työllisyyskehitys näkyi myös tehtyjen työtuntien määrässä. Vuoden 2018 kolmannella neljänneksellä tehtyjen työtuntien määrä kohosi Helsingissä kahdeksan prosenttia ja koko pääkaupunkiseudulla viisi prosenttia vuoden takaisesta.

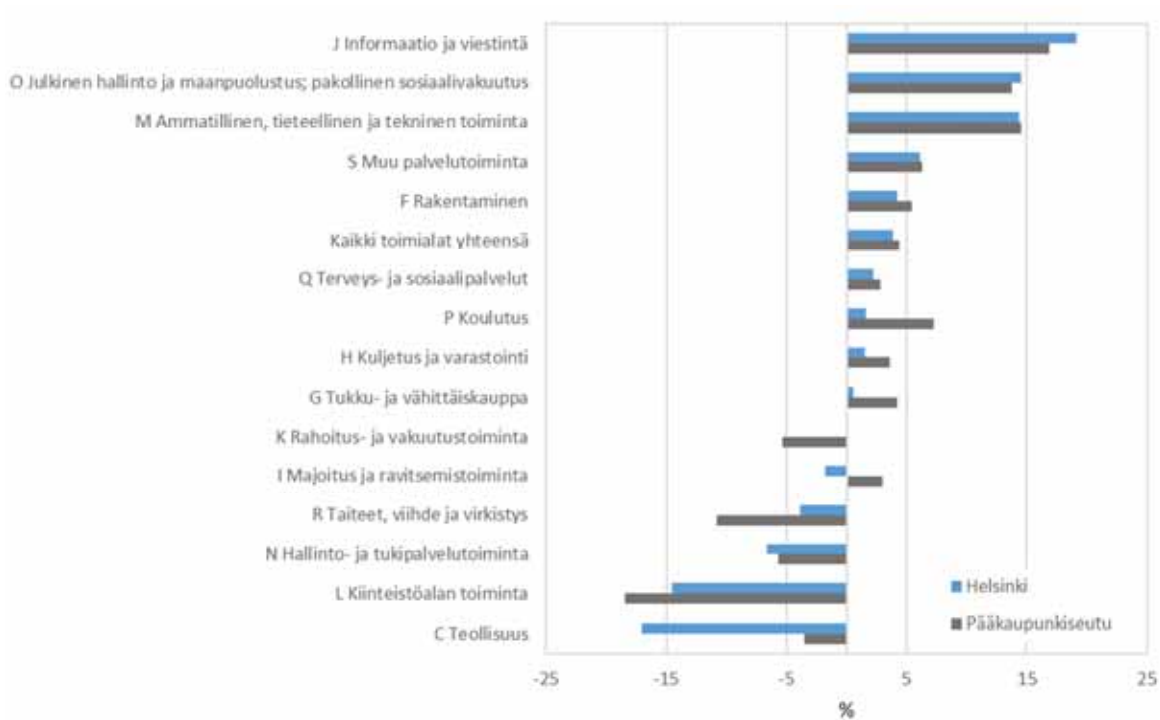
Työllisten määrän muutos (%) edellisestä vuodesta Helsingissä, pääkaupunkiseudulla, Helsingin seudulla ja koko maassa neljännesvuosittain 2013–III/2018



Lähde: Tilastokeskuksen työvoimatutkimus

Helsingissä oli vuoden kolmannella neljänneksellä 439 200 työpaikkaa. Pääkaupunkiseudulla työpaikkoja oli kaikkiaan 704 300. Työpaikkamäärät kasvoivat Helsingissä nopeimmin informaation ja viestinnän, julkisen hallinnon ja maanpuolustuksen sekä ammatillisen, tieteellisen ja teknisen toiminnan toimialoilla. Sen sijaan työpaikat vähenivät Helsingissä eniten teollisuudessa, kiinteistöalan toiminnassa sekä hallinto- ja tukipalvelutoiminnassa. Kokonaisuudessaan työpaikkojen määrä kasvoi heinä-syyskuussa Helsingissä ja koko pääkaupunkiseudulla neljä prosenttia vuoden takaisesta.

Työpaikkojen toimialoittainen muutos (%) Helsingissä ja pääkaupunkiseudulla vuoden 2018 3. neljänneksellä verrattuna edelliseen vuoteen



Lähde: Tilastokeskuksen työvoimatutkimus

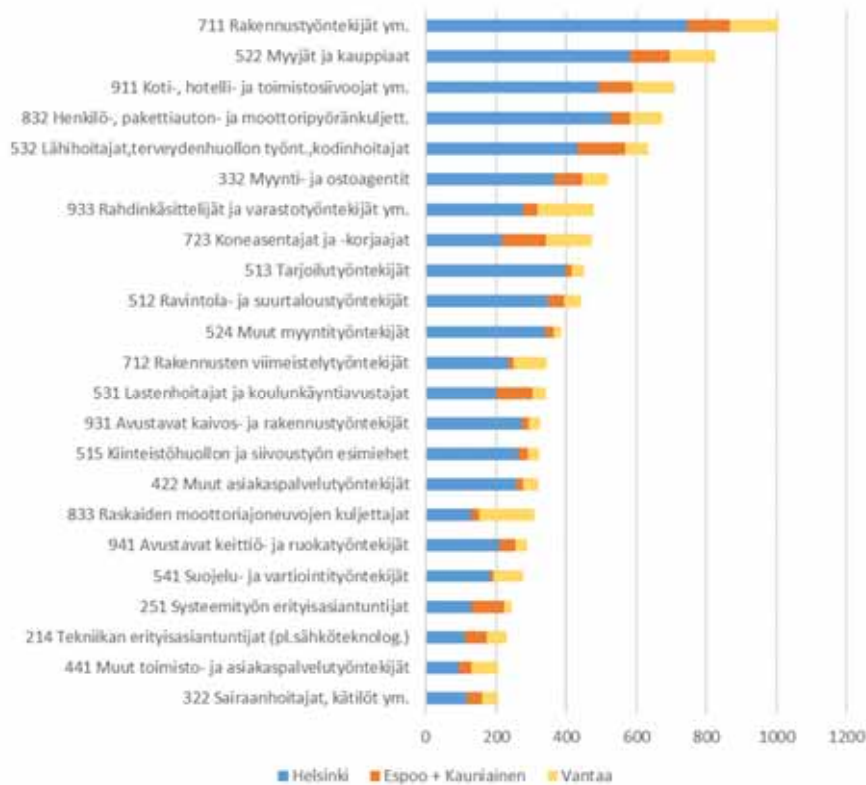
Edellä esitetyt työmarkkinoita kuvaavat tiedot perustuvat otospohjaiseen **Tilastokeskuksen työvoimatutkimukseen** ja ovat luonteeltaan suuntaa antavia. Etenkin Helsingin tiedoissa voi olla suurta satunnaisvaihtelua.

Pääkaupunkiseudulla pulaa työvoimasta usealla alalla

TE-toimistoon ilmoitettuja avoimia työpaikkoja oli Helsingissä syyskuun lopussa lähes 9 200, mikä oli 12 prosenttia enemmän kuin vuosi sitten vastaavassa ajankohdassa. Pääkaupunkiseudun tasolla avoimien työpaikkojen määrä kasvoi 11 prosenttia ja koko maan tasolla 16 prosenttia vuotta aiemmasta. Pääkaupunkiseudulla oli tarjolla syyskuun lopussa reilut 13 600 avointa työpaikkaa.

Suurin kysyntä työvoimasta pääkaupunkiseudun kunnissa oli rakennusalalla; rakennustyöntekijöille oli avoinna yhteensä 1 005 työpaikkaa. Helsingissä haettiin lisäksi runsaasti myyjiä, henkilö- ja pakettiauton kuljettajia sekä siivousalan työntekijöitä. Vantaalla avoimia työpaikkoja oli tarjolla eniten rahdinkäsittelijöille ja varastotyöntekijöille sekä raskaiden moottoriajoneuvojen kuljettajille. Espoossa työvoiman kysyntä kohdistui lisäksi etenkin lähi- ja kodinhoitajiin sekä koneasentajiin ja korjaajiin. Huomioitavaa on, että kaikkia avoinna olevia työpaikkoja ei suinkaan ilmoiteta TE-hallinnon järjestelmässä. Esimerkiksi suuri osa IT-alan rekrytoinneista tapahtuu muuta kautta.

Voimot työpaikat pääkaupunkiseudulla syyskuun 2018 lopussa ammattiryhmittäin (mukana suurimmat ammattiryhmät, joissa yhteensä yli 200 avointa paikkaa)



Lähde: TEM

Työ- ja elinkeinoministeriön syyskuussa 2018 laatiman ammattibarometrin mukaan pulaa hakijoista ja tulevaisuudessa edelleen kasvavaa rekrytointitarvetta on pääkaupunkiseudulla seuraavissa ammateissa: lastentarhanopettajat, ohjelmistojen ja sovellusten kehittäjät, sosiaalityön erityisasiantuntijat, kodinhoitajat, vartijat ja teollisuustuotteiden kokoonpanijat. Edellä mainittujen lisäksi työvoimapulaa on useissa eri alojen ammateissa; päteviä hakijoita puuttuu rakennusalalta ja terveydenhuollosta niin erityisasiantuntijoista, asiantuntijoista kuin työntekijöistä, erityisopettajista, tekniikan erityisasiantuntijoista, kääntäjistä, kiinteistöalalta, myyntiedustajista, tutkimushaastattelijoista, ravintola-alalta, kuljetusalalta, siivousalalta sekä sanomalehtien jakajista.

Työttömien määrä väheni kaikissa ikäryhmissä

Helsingissä työttömien osuus työvoimasta oli vuoden 2018 syyskuussa **työ- ja elinkeinoministeriön työnvälitystilaston** tietojen mukaan 9,2 prosenttia, mikä on 1,4 prosenttiyksikköä vähemmän kuin vuosi sitten. Vuoden 2018 aikana työttömien työnhakijoiden määrä on laskenut tasaista vauhtia kuukausi toisensa perään. Syyskuun lopussa Helsingissä oli 31 249 työtöntä työnhakijaa, mikä oli 13 prosenttia vähemmän kuin vuotta aiemmin. Espoossa työttömien määrä aleni 12 prosentilla ja Vantaalla määrä laski 13 prosenttia vuoden takaisesta. Pääkaupunkiseudulla työttömyysaste oli 8,6 prosenttia ja Helsingin seudulla 8,2 prosenttia. Koko maan työttömyysaste on laskenut vuoden mittaan nopeammin ja painunut jo alemmas kuin Helsingissä. Syyskuun lopussa työttömyysaste koko maassa oli 8,8 prosenttia.

Alle 25-vuotiaita työttömiä oli kesäkuun lopussa Helsingissä reilut 2 340 ja 25–29-vuotiaita työttömiä lähes 3 500. Etenkin alle 25-vuotiaiden työttömien määrä väheni voimakkaasti vuoden 2017 aikana ja vuoden

2018 alussa, mutta tahti näyttää hidastuneen. Alle 25-vuotiaiden työttömien määrä aleni Helsingissä 9 prosentilla vuoden takaisesta ja 25-29-vuotiaiden työttömien määrä laski 12 prosentilla. 25-49-vuotiaiden työttömien määrä väheni 13 prosentilla vuotta aiemmasta, samoin yli 50-vuotiaiden. Työttömien ulkomaan kansalaisten määrä laski 14 prosenttia. Ulkomaan kansalaisten osuus kaikista työttömistä on vuodentakaiseen verrattuna pysynyt samana. Joka viides työtön työnhakija Helsingissä oli ulkomaalainen.

Työttömien määrän muutos (%) edellisen vuoden vastaavasta kuukaudesta Helsingissä ikäryhmittäin 2013–9/2018



Lähde: TEM

Helsingiläisistä työttömistä 24 prosenttia on koulutustaustaltaan vain perusasteen suorittaneita, keskias-teen suorittaneiden osuus on 37 prosenttia ja korkea-asteen tutkinnon suorittaneiden 31 prosenttia. Kou-lutusasteeltaan tuntemattomien työttömien osuus on kahdeksan prosenttia. Koulutusasteen ollessa tunte-maton kyseessä on maahanmuuttaja.

Vuoden takaiseen verrattuna työttömien määrä väheni kaikissa koulutustaustoissa. Suhteellisesti eniten työttömyys väheni tutkijakoulutuksen (-25 %) sekä ylemmän korkeakouluasteen (-17 %) ja alemman kor-keakouluasteen (-16 %) suorittaneiden keskuudessa. Määrällisesti eniten laski keskiasteen tutkinnon suori-ttaneiden määrä, 1 778 henkilöllä edellisvuodesta. Perusasteen tutkinnon suorittaneiden määrä pieneni seitsemän prosenttia ja koulutustaustaltaan tuntemattomien 11 prosenttia.

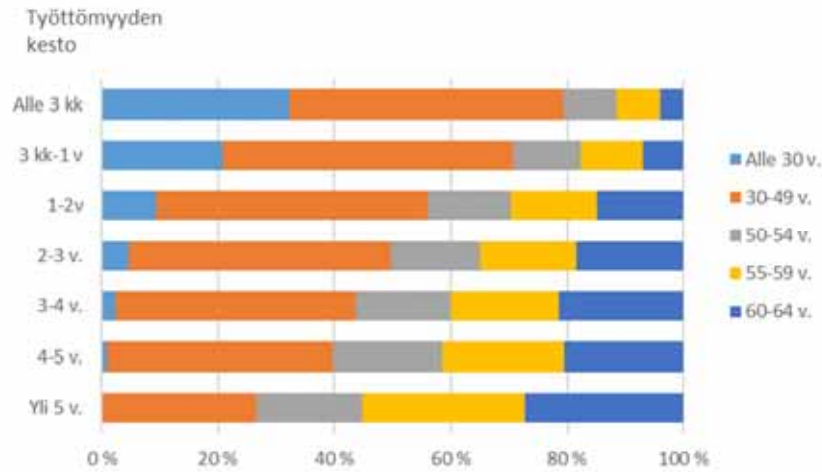
Työttömien työnhakijoiden ammattirakenne on Helsingissä monipuolinen. Ammatiltaan erityisasiantunti-joihin, asiantuntijoihin ja johtajiin luokitettavia työttömiä Helsingissä on 36 % kaikista työttömistä. Palvelu-ja myyntityöntekijöitä työttömistä on 15 prosenttia ja rakennusalan työntekijöitä 10 prosenttia. Ammattei-hin luokittelemattomia työttömistä on 21 prosenttia. Tässä ryhmässä mukana ovat ilman koulutusta, am-mattia ja työkokemusta olevat työttömät nuoret.

Pitkäaikaistyöttömyys laskee vauhdilla – alle vuoden työttömänä olleiden määrä vähenee hitaammin

Pitkäaikaistyöttömien määrän väheneminen jatkui edeltävien kuukausien tapaan nopeana. Yli vuoden yh-täjaksoisesti työttömänä olleita oli syyskuun lopussa 28 prosenttia edellisvuotta vähemmän. Pitkäaikais-

työttömien määrä tippui kaikissa ikäryhmissä. Kaikista Helsingin työttömistä työnhakijoista syyskuun lopussa pitkäaikaistyöttömiä oli 34 prosenttia. Alle 30-vuotiaista työttömistä joka kymmenes oli ollut työttömänä yhtäjaksoisesti yli vuoden. Yli 50-vuotiaista työttömistä taas pitkäaikaistyöttömiin lukeutui yli puolet.

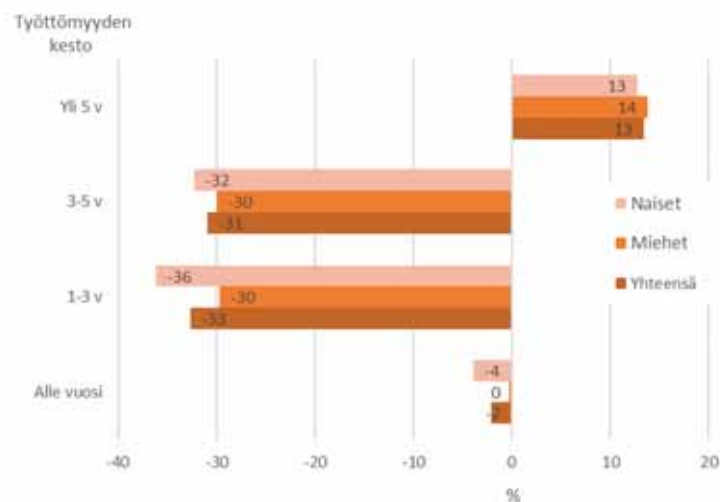
Työttömyyden kesto Helsingissä ikäryhmittäin syyskuussa 2018



Lähde: TEM

Työttömyyden keston mukaan tarkasteltuna työttömien määrät alenivat hyvin eri vauhtia. Alle vuoden työttömänä olleiden määrä pieneni ainoastaan kahdella prosentilla vuoden takaisesta. Määrän lasku syntyi työttömien naisten vähenemisestä; alle vuoden työttömänä olleiden miesten määrä ei muuttunut vuoden takaisesta. Sen sijaan työttömyyden keston ylittäessä vuoden vähenivät työttömien määrät vauhdikkaasti. Yhdestä kolmeen vuotta työttömänä olleita oli syyskuun lopussa 33 prosenttia vähemmän kuin vuotta aiemmin ja 3-5 vuotta työttömänä olleiden määrä aleni 31 prosentilla. Kuitenkin hyvin pitkään työttömänä olleiden määrä jatkoi muista poiketen kasvuaan: Yli viisi vuotta työttömänä olleita oli 13 prosenttia enemmän kuin vuosi sitten. Lukumääräisesti yli 5 vuotta työttömänä olleita oli Helsingissä 1 464, mikä on 173 henkilöä enemmän kuin vuotta aiemmin.

Työttömien määrän muutos (%) Helsingissä työttömyyden keston ja sukupuolen mukaan verrattuna vuotta aiempaan



Lähde: TEM

Tilastokeskuksen työvoimatutkimus

	2017	2017	2017	2017	2018	2018	2018
Helsinki	2. nelj.	3. nelj.	4. nelj.	vuosi	1. nelj.	2. nelj.	3. nelj.
Työpaikat	430 900	422 900	429 100	426 500	430 600	439 200	439 200
muutos vuoden takaisesta %	3	-2	2	1	2	2	4
Tehdyt työtunnit (1000)*	132 100	119 200	137 300	525 500	138 700	134 100	128 400
muutos vuoden takaisesta %	-4	1	2	0	1	2	8
Työlliset	327 600	327 500	335 800	328 900	331 400	332 600	347 200
muutos vuoden takaisesta %	0	2	3	1	2	2	6
Työttömät	34 700	27 200	28 500	30 200	31 800	36 100	25 400
muutos vuoden takaisesta %	5	23	14	9	7	4	-7

Pääkaupunkiseutu

Työpaikat	681 300	674 500	691 900	677 300	687 500	700 800	704 300
muutos vuoden takaisesta %	2	0	4	2	4	3	4
Tehdyt työtunnit (1000)*	236 200	213 400	248 900	941 600	246 300	244 200	223 800
muutos vuoden takaisesta %	-3	-1	3	1	1	3	5
Työlliset	583 200	582 800	595 600	582 900	589 500	597 200	606 600
muutos vuoden takaisesta %	1	0	4	1	3	2	4
Työttömät	55 100	45 300	46 000	50 200	52 900	55 400	44 600
muutos vuoden takaisesta %	-6	18	10	6	-1	0	-2

	2017	2016	2017	2017	2018	2018	2018
☒ lueelliset vertailutiedot	2. nelj.	3. nelj.	4. nelj.	vuosi	1. nelj.	2. nelj.	3. nelj.
Työvoimaosuus %							
Helsinki	72,3	70,4	71,3	71,1	71,2	72,4	72,6
Pääkaupunkiseutu	72,2	70,7	72,1	71,4	71,7	72,8	72,3
Helsingin seutu	71,8	70,8	71,6	71,0	71,3	72,2	71,6
Suomi	67,4	65,9	65,3	65,8	65,6	68,0	66,8
Työllisyysaste % (15-64-v.)							
Helsinki	72,6	72,3	73,0	72,4	72,5	73,5	75,4
Pääkaupunkiseutu	73,3	73,1	74,1	73,1	73,1	74,3	74,9
Helsingin seutu	73,4	73,6	74,3	73,3	73,5	74,8	74,9
Suomi	70,2	70,6	70,0	69,6	69,7	72,6	72,7
Työttömyysaste %							
Helsinki	9,6	7,7	8,0	8,4	8,8	9,8	6,8
Pääkaupunkiseutu	8,6	7,2	7,3	7,9	8,2	8,5	6,8
Helsingin seutu	8,5	7,3	7,0	7,7	7,9	8,0	6,6
Suomi	9,9	7,7	7,6	8,6	8,8	8,2	6,5

Käsitteet:

*Tehdyt työtunnit on tilastoitu työllisten asuinkunnan mukaan.

Työvoimaosuus = työvoiman osuus 15 - 74 -vuotiaasta väestöstä.

Työllisyysaste = työllisten osuus 15 - 64 -vuotiaasta väestöstä.

Työttömyysaste = työttömien osuus työvoimasta.

Muutosten prosenttiosuudet on laskettu pyöristämättä luvuista.

Huom! Otantaan perustuvan työvoimatutkimuksen kuntatasoisiiin tietoihin liittyy suurta satunnaisvaihtelua.

Pääkaupunkiseudun ja Helsingin seudun tiedoissa on käytetty jälkiositusta ja painokertoimien kalibrointia, jotka puuttuvat Helsinki-tason tiedoista.

Työ- ja elinkeinoministeriön työnvälitystilasto

Helsinki	2017	2017	2017	2017	2018	2018	2018
	kesäkuu	syyskuu	joulukuu	keskiarvo	maaliskuu	kesäkuu	syyskuu
Työttömät työnhakijat*	40 662	35 854	35 473	37 675	32 669	35 434	31 249
muutos vuoden takaisesta %	-9	-13	-14	-10	-14	-13	-13
Alle 25-vuotiaat	3 781	2 581	2 831	3 030	2 531	3 135	2 343
muutos vuoden takaisesta %	-17	-29	-20	-20	-16	-17	-9
25–29-vuotiaat	4 800	3 953	3 971	4 247	3 590	4 269	3 487
muutos vuoden takaisesta %	-13	-18	-18	-15	-16	-11	-12
25–49-vuotiaat	23 852	20 798	20 498	21 846	18 602	20 738	18 002
muutos vuoden takaisesta %	-8	-13	-15	-10	-16	-13	-13
50+ -vuotiaat	13 029	12 475	12 144	12 799	11 536	11 561	10 904
muutos vuoden takaisesta %	-9	-11	-11	-7	-12	-11	-13
Yli vuoden työttömänä olleet	15 925	14 830	12 640	15 409	11 700	11 314	10 656
muutos vuoden takaisesta %	-15	-21	-29	-15	-29	-29	-28
Ulkomaan kansalaiset	8 197	6 864	6 793	7 193	5 892	6 981	5 889
muutos vuoden takaisesta %	-9	-12	-13	-11	-17	-15	-14
Avoimet työpaikat kk:n lopussa	5 410	8 196	6 128	6 809	10 084	7 364	9 156
muutos vuoden takaisesta %	-7	11	23	1	38	36	12

*mukaan luettuna henkilökohtaisesti lomautetut

lueelliset vertailutiedot	2017	2017	2017	2017	2018	2018	2018
	kesäkuu	syyskuu	joulukuu	keskiarvo	maaliskuu	kesäkuu	syyskuu
Työttömyysaste %							
Helsinki	12,1	10,6	10,5	11,2	9,6	10,4	9,2
Muu pääkaupunkiseutu	10,6	9,2	9,3	9,8	8,5	9,2	8,0
Pääkaupunkiseutu yhteensä	11,4	10,0	10,0	10,6	9,1	9,9	8,6
Helsingin seudun kehyskunnat	8,9	7,5	8,0	8,3	7,3	8,0	6,7
Helsingin seutu** yhteensä	10,9	9,5	9,6	10,1	8,7	9,5	8,2
Suomi	12,2	10,5	11,2	11,5	10,0	10,4	8,8

Helsingin seutu** käsittää 14 kuntaa: pääkaupunkiseudun kunnat sekä 10 kehyskuntaa:

Hyvinkää, Järvenpää, Kerava, Kirkkonummi, Mäntsälä, Nurmijärvi, Pornainen, Sipoo, Tuusula ja Vihti.

Työttömät ja avoimet työpaikat Helsingissä ammatin mukaan kuukauden lopussa

	Työttömät			avoimet työpaikat		
	syyskuu	syyskuu	Muutos %	syyskuu	syyskuu	Muutos %
	2018	2017		2018	2017	
Johtajat	694	746	-7	34	37	-8
Erytisasiantuntijat	6 745	8 173	-17	888	935	-5
Asiantuntijat	3 377	4 074	-17	1 100	895	23
Toimisto- ja asiakaspalvelutyöntek.	2 291	2 604	-12	522	1 219	-57
Palvelu- ja myyntityöntekijät	4 654	5 305	-12	2 929	2 232	31
Maanviljelijät, metsätyöntekijät ym.	182	232	-22	28	14	100
Rakennus-, korjaus- ja valmistustyönt.	3 166	3 650	-13	1 452	1 053	38
Prosessi- ja kuljetustyöntekijät	1 230	1 351	-9	790	366	116
Muut työntekijät	2 678	2 867	-7	1 403	1 412	-1
Sotilaat	11	15	-27	0	0	0
Ammatteihin luokittelemattomat	6 220	6 836	-9	9	33	-73

Avoimet työpaikat = työnantajien te-toimistoihin ilmoittamat avoimet työpaikat kuukauden lopussa

Laatuseloste

Aineistot

Tilastokeskuksen työvoimatutkimus noudattaa ILO:n ja Eurostatin edellyttämiä käytäntöjä. Työvoimatutkimus (Labour Force Survey) kerää tilastotietoja 15–74-vuotiaan väestön työhön osallistumisesta, työllisyydestä ja työttömyydestä sekä työvoiman ulkopuolisten toiminnasta. <http://www.tilastokeskus.fi/til/tyti/index.html>.

Työvoimatutkimuksen tiedonkeruu perustuu Tilastokeskuksen väestötietokannasta kahdesti vuodessa satunnaisesti poimittuun otokseen. Kuukausittainen otos on koko maan tasolla noin 12 000 henkeä ja tiedot kerätään tietokoneavusteisilla puhelinhaastatteluilta.

Helsingin, pääkaupunkiseudun ja Helsingin seudun tiedot perustuvat erillistilaukseen. Helsingin aineisto on vuosineljänneksen keskiarvo ja Helsingin otoskoko on 3 kk:n ajalla noin 4 100 henkilöä ja Helsingin seudun noin 9 000. Alueittaisia lukuja voidaan tulkita suuntaa antavina; kuntatasolla ilmenee suurta satunnaisvaihtelua.

Määritelmät:

- Työllinen on henkilö, joka on tutkimusviikolla tehnyt ansiotyötä vähintään tunnin rahapalkkaa tai luontaisesti vastaan tai voittoa saadakseen, tai on ollut tilapäisesti poissa työstä. Tutkimusviikolla työstä pois ollut henkilö lasketaan työlliseksi, jos poissaolon syy on äitiys- tai isyysvapaa tai oma sairaus tai jos poissaolo on kestänyt alle 3 kuukautta. Työlliset voivat olla palkansaajia, yrittäjiä tai samassa kotitaloudessa asuvan perheenjäsenen yrityksessä palkatta työskenteleviä.
- Työvoimatutkimuksen määritelmän mukaan henkilö on työtön, jos hän on työtä vailla, hakenut 4 viikon aikana aktiivisesti työtä ja on työhön käytettävissä 2 viikon sisällä.

Työ- ja elinkeinoministeriön työnvälitystilasto perustuu työ- ja elinkeinotoimistojen (TE-toimisto) asiakkaista koottuun aineistoon: TE-toimistoihin ilmoittautuneista työnhakijoista ja työnantajien TE-toimistoihin ilmoittamista avoimista työpaikoista. Työnvälitystilaston tiedot kuvaavat kuukauden viimeistä arkipäivää. Tilasto perustuu lainsäädäntöön ja hallinnollisiin määräyksiin.

https://tem.fi/documents/1410877/2176669/Laatuseloste_tammi2018.pdf

- Työtön työnhakija on henkilö, joka ei ole työsuhteessa eikä työttömyysturvain 2 luvussa tarkoitetulla tavalla työllisty päätoimisesti yritystoiminnassa tai omassa työssään ja joka ei ole työttömyysturvain 2 luvussa tarkoitettu päätoiminen opiskelija. Työttömänä pidetään myös työsuhteessa olevaa, joka on kokonaan lomautettu tai jonka säännöllinen viikoittainen työskentelyaika on alle 4 tuntia. Päätoimisia koululaisia ja opiskelijoita ei lueta työttömiksi myöskään lomien aikana.

Lisää tietoa Työvoimatutkimuksen ja työnvälitystilaston eroista:

http://www.tilastokeskus.fi/til/tyti/tyti_2016-08-23_men_001.html

Työ- ja elinkeinoministeriön ammattibarometri kertoo työ- ja elinkeinotoimistojen näkemyksen keskeisten ammattien kehitysnäkymistä lähitulevaisuudessa. Ammattibarometri laaditaan kaksi kertaa vuodessa: vuoden 2018 julkaisupäivät ovat 28.3 ja 19.9. Ammattien työmarkkinanäkymien arvio tehdään TE-toimistoissa. TE-toimiston virkailijat arvioivat asiantuntemuksensa perusteella noin 200 ammatin työvoiman kysyntänäkymiä ja työvoiman kysynnän ja tarjonnan tasapainon kehitystä puoleksi vuodeksi eteenpäin. Työ- ja elinkeinotoimistot perustavat arvionsa työnantajilta ja työnhakijoilta haastattelujen ja työnantajakäyntien kautta saamiinsa tietoihin sekä mm. barometrien ja seurantajärjestelmien tietoihin.

<https://www.ammattibarometri.fi/>

- 2018:1 Toimitilamarkkinat Helsingissä ja pääkaupunkiseudulla 2017
- 2018:2 Nuorten koulutus Helsingissä
- 2018:3 Työllisyys ja työttömyys Helsingissä 4. vuosineljänneksellä 2017
- 2018:4 Naiset ja miehet Helsingissä
- 2018:5 Työmarkkinat Helsingissä vuonna 2017
- 2018:6 Rakentaminen Helsingissä 2017 sekä rakentamisen aikasarjoja
- 2018:7 Työllisyys Helsingissä 1. vuosineljänneksellä 2018
- 2018:8 Väestönmuutokset Helsingissä 2012–2016
- 2018:9 Väestön ja väestönmuutosten ennakkotietoja Helsingin seudulla tammi–maaliskuussa 2018
- 2018:10 Väestö Helsingissä vuodenvaihteessa 2017/2018
- 2018:11 Väestön koulutusrakenne Helsingissä
- 2018:12 Yleinen asumistuki Helsingissä vuonna 2017
- 2018:13 Helsingin työttömyys alueittain vuoden 2017 lopussa
- 2018:14 Työllisyys Helsingissä 2. vuosineljänneksellä 2018
- 2018:15 Väestön ja väestönmuutosten ennakkotietoja Helsingin seudulla tammi-kesäkuussa 2018
- 2018:16 Yksityishenkilöiden tulot ja verot Helsingissä vuonna 2016
- 2018:17 Yritystoiminta Helsingissä 2016
- 2018:18 Helsingin ja Helsingin seudun väestöennuste 2018–2050. Ennuste alueittain 2018–2030

TIEDUSTELUT

Hanna Ahtiainen,
puh. 09 310 36364

JULK@ISIJ@

Helsingin kaupunki,
kaupunginkanslia,
Kaupunkitutkimus ja -tilastot

SÄHKÖPOSTI

etunimi.sukunimi@hel.fi

ISSN 2489-4311