



Kuvitus: Lotta Haglund

Yksityishenkilöiden tulot ja verot Helsingissä vuonna 2016

- Tulokehitys pysähtyi
- Mediaanitulo ennallaan – edelleen 27 200 euroa
- Vuositulot keskimäärin 35 900 euroa
- Veroja ja veroluonteisia maksuja 9 000 euroa tulonsaajaa kohti
- Kunnallisvero keskimäärin 5 700 euroa
- Kunnallisverokertymästä 43 prosenttia maksoivat 35–54-vuotiaat

I Yleiskehitys

Tulokehitys pysähtyi - mediaanitulot eivät kasvaneet pääkaupunkiseudulla

Tulojen kokonaismäärän kasvuvauhti hidastui Helsingissä vuonna 2016, sillä lisäystä oli vain hieman yli prosentti edellisvuodesta. Helsingissä ansaittiin veronalaisia tuloja yhteensä 18,9 miljardia euroa eli vain noin 250 miljoonaa euroa enemmän kuin vuotta aikaisemmin. Kun tuloihin lasketaan mukaan myös aiemmin verotuksen piiriin kuuluneet ja vuonna 2005 verovapaiksi muuttuneet osingot ja korot, niin Helsingissä veronalaisten tulojen kokonaismäärä oli 19,3 miljardia euroa. Määrä oli lähes 300 miljoonaa euroa edellisvuotta enemmän, mutta kasvuvauhti oli huomattavasti edellisvuosia alhaisempi. Myös keskimääräisten valtionveronalaisten tulojen kasvuvauhti hiipui vuonna 2016 (kts. Kuvio 2.)

Mediaanitulo¹ oli Helsingissä 27 200 euroa vuonna 2016. Se oli käytännöllisesti katsoen yhtä paljon kuin edellisvuonnakin. Kasvuvauhti oli alhaisimmillaan sitten vuoden 2008. Helsingissä mediaanitulo oli pääkaupunkiseudun alhaisin, vaikka se olikin noin 3 100 euroa korkeampi kuin koko maassa.

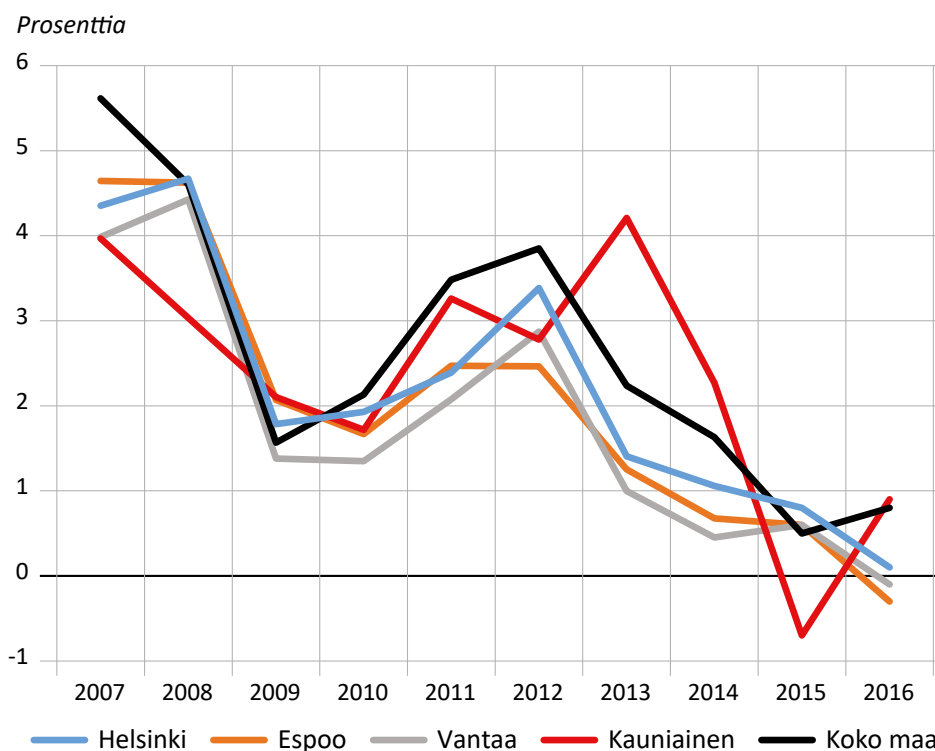
Vuonna 2016 mediaanitulo oli Kauniaisissa 34 100 euroa, joka oli 300 euroa enemmän kuin vuotta aiemmin. Espoossa se oli 30 100 euroa ja Vantaalla 27 700 euroa. Koko maassa mediaanitulo oli 24 100 euroa vuonna 2016 ja kasvua edellisvuodesta oli vain 0,9 prosenttia. Pääkaupunkiseudun kaupungeista Espoossa ja Vantaalla mediaanitulo oli jopa hivenen alhaisempi kuin vuotta aikaisemmin. Kauniaisissa mediaanitulo oli vajaan prosentin edellisvuotta korkeampi (kts. Liitetaulukko 2.).

Korkeimmillaan mediaanitulon kasvu oli viime vuosikymmenen puolivälin jälkeen, jolloin pääkaupunkiseudun kaupungeissa vuosittainen lisäys oli 4–5

1 Mediaanitulo on keskimääräinen tulotaso, joka jakaa kaupungin tulonsaajat kahteen yhtä suureen ryhmään. Kaikista tulonsaajista puolella tulot ovat mediaanituloa korkeammat ja toisella puolella sitä alhaisemmat. Mediaanitulo on yksiselitteisempi ja selkeämpi mittari kuin keskiarvo. Sen kasvuvauhti seuraa yleistä suhdannekehitystä. Taustalla on etenkin työllisyystilanne sekä pääomatulojen vaihtelut.

prosenttia. Koko maassa päädyttiin 5–6 prosentin nousuun. Tämän vuosikymmenen alussa kasvua oli pääkaupunkiseudulla 2–3 prosenttia. Koko maassa kasvuluvut olivat tätäkin korkeammat ja samoin Kauniaisissa, jossa pääomatulojen suuri osuus selittää muita pääkaupunkiseudun kaupungeja suuremmat vaihtelut (kts. Kuvio 1.).

Kuvio 1. Mediaanitulon muutos (%) edellisestä vuodesta pääkaupunki seudulla ja koko maassa 2006–2016



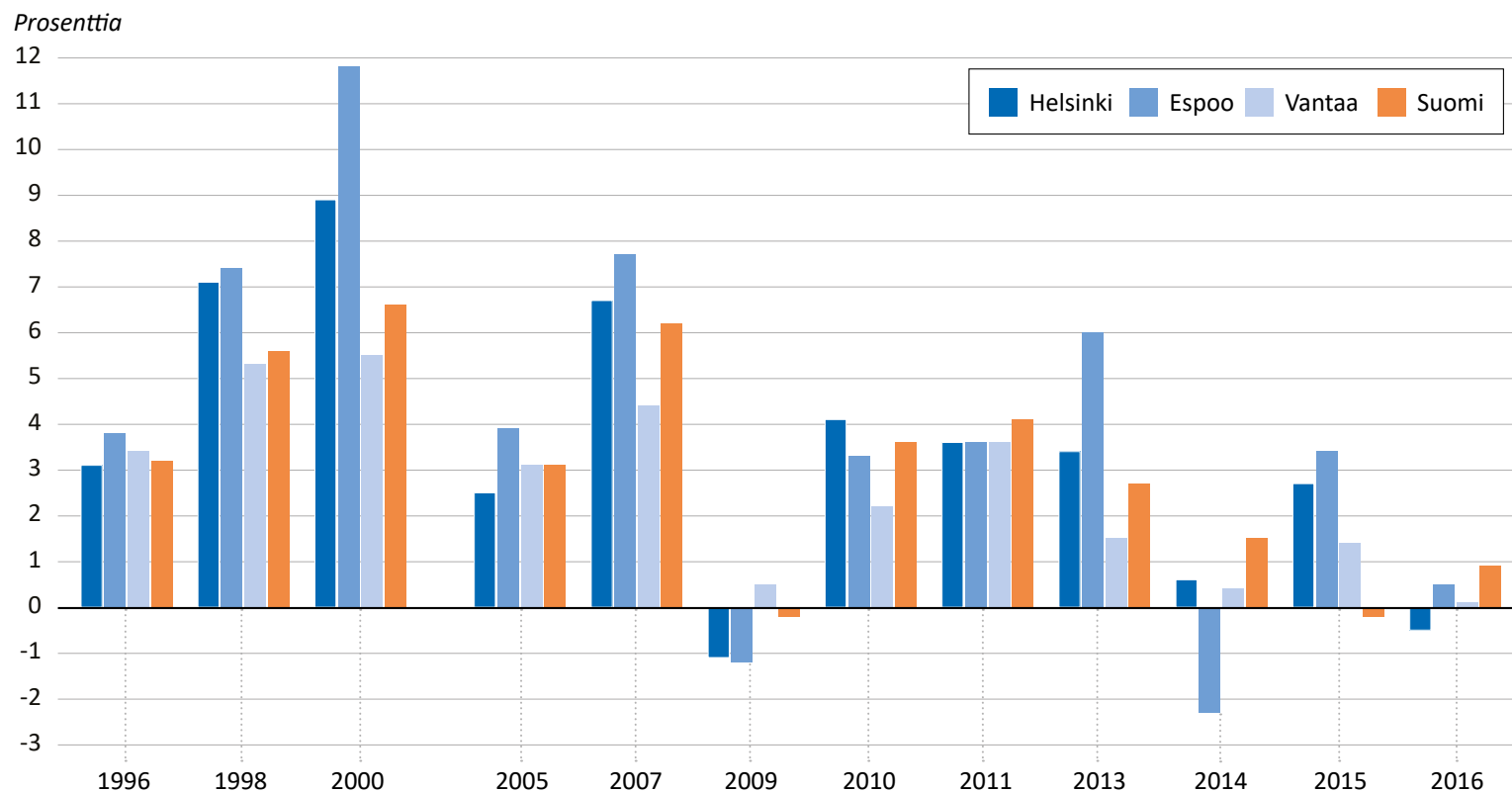
Lähde: Tilastokeskus, StatFin, veronalaiset tulot.

Helsingiläisen vuositulot keskimäärin 34 900 euroa

Vuonna 2016 helsinkiläisen tulonsaajan veronalaiset vuositulot olivat keskimäärin 34 900 euroa – ja verovapaat osingot ja korot huomioiden 35 600 euroa – Tilastokeskuksen veronalaiset tulot -tilaston ja verohallinnon tietojen mukaan. Helsingissä keskimääräiset tulot ovat olleet korkeammat kuin koko maassa.

Keskimääräinen tulo oli laskenut edellisvuodesta 0,7 prosenttia eli 260 euroa. Koko 2010-luvun alun keskimääräiset veronalaiset vuositulot olivat kasvaneet Helsingissä, mutta vuosi 2016 käänsi tilanteen päinvastaiseksi (kts. Kuvio 2.)

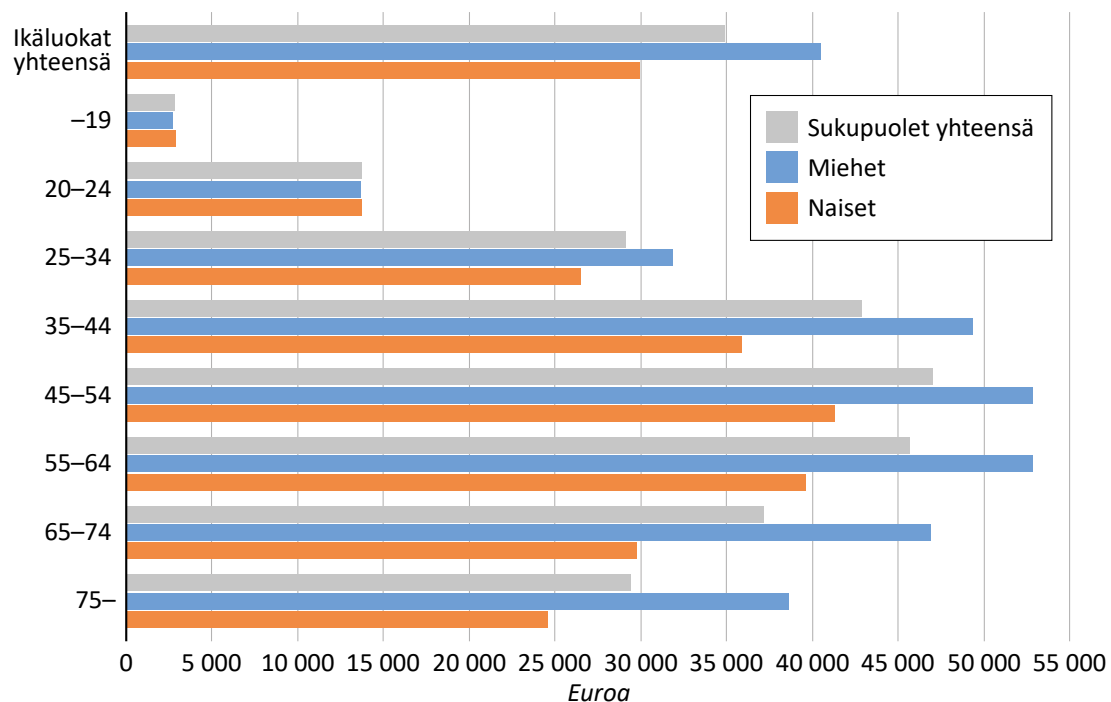
Kuvio 2. Keskimääräisten valtionveron alaisten tulojen (ml. verovapaat osingot ja korot) muutos (%) edellisestä vuodesta 1996–2016



Lähde: Verohallitus, maksuunpanon tilasto ja Tilastokeskus, veronalaiset tulot.

Helsingiläisistä tulonsaajista joka neljäs alle 30-vuotias

Kuvio 3. Keskimääräiset valtionveron alaiset tulot ikäryhmittäin ja sukupuolen mukaan Helsingissä vuonna 2016, €



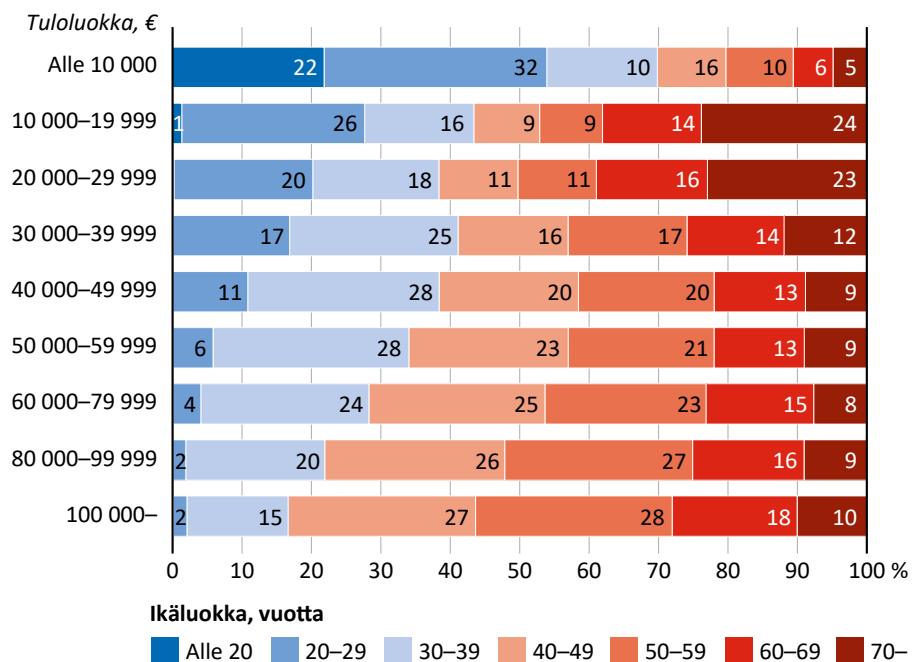
Lähde: Tilastokeskus, veronalaiset tulot.

Helsingissä oli vuonna 2016 yhteensä 542 200 tulonsaajaa. Heistä lähes jokainen ansaitsi ansiotuloja ja kahdella kolmasosalla oli pääomatuloja. Pääomatulojen saajien määrä kasvoi huomasti vuonna 2015 aiempiin vuosiin verrattuna, sillä osuuspääoman ylijäämien verotuksen alaraja poistettiin. Yleensä nämä tulot ovat olleet hyvin pieniä.

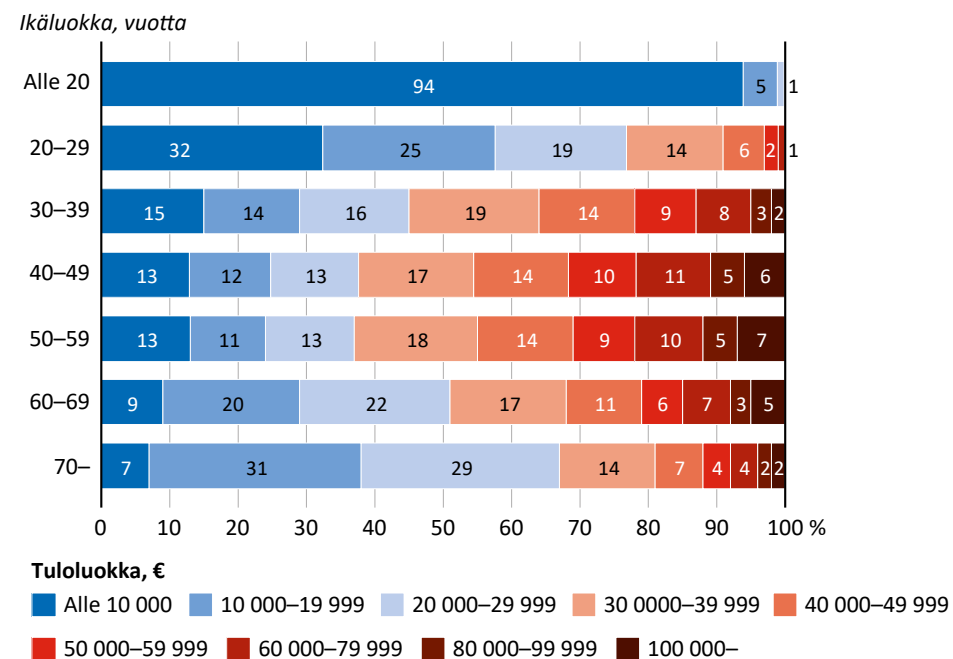
Helsingiläisistä tulonsaajista 24 prosenttia eli miltei joka neljäs oli alle 30-vuotias. Joka viides kuului ikäluokkaan 30-39-vuotta vuonna 2016. Tulonsaajista 29 prosenttia oli 40-60-vuotiaita ja yli 60-vuotiaita oli 27 prosenttia. Alle 30-vuotiailla vuositulot ovat yleisimmin alle 30 000 euroa vuodessa. Vasta yli 40-vuotiaat sijoittuvat tavallisesti myös ylempiin tuloluokkiin. Yli 70-vuotiailla tulotaso painottuu jälleen alhaisimpiin tuloluokkiin (kts. Kuviot 4a, 4b, 5a ja 5b.)

Helsingissä miesten keskimääräinen vuositulo oli 40 500 euroa. Naisilla se oli 29 900 euroa eli 10 600 euroa vähemmän kuin miehillä vuonna 2016. Edellisvuoteen verrattuna miesten keskitulo oli laskenut 1,1 prosenttia eli 460 euroa. Naisilla tulokehitys oli tasaisempi. Heidän keskitulonsa oli supistunut noin 100 euroa edellisvuodesta eli 0,4 prosenttia. Naisten keskimääräinen vuositulo oli hieman alle kolme neljäsosaa miesten tulosta.

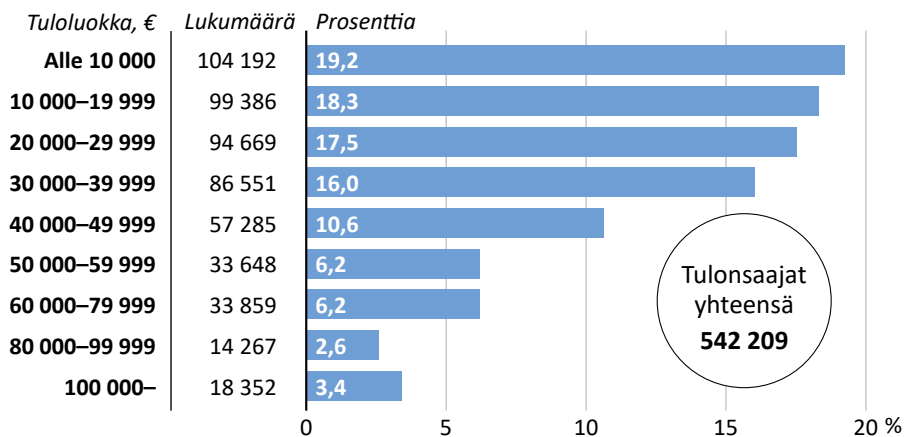
Kuvio 4a. Tulonsaajien jakautuminen tuloluokkiin (%) ikäryhmittäin Helsingissä 2016



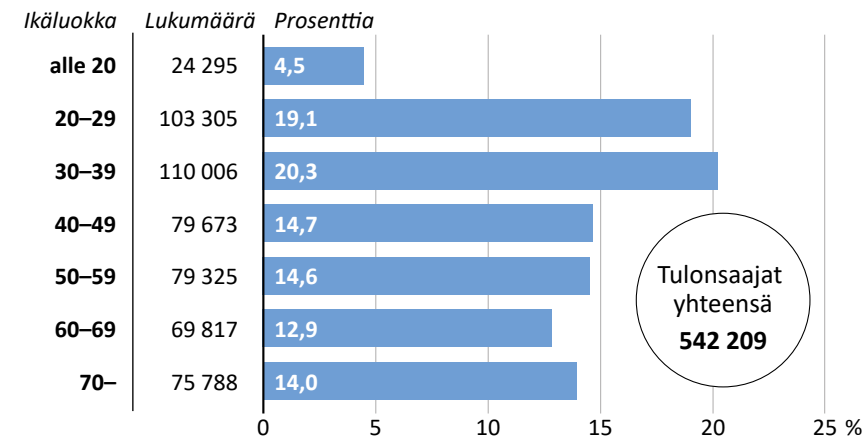
Kuvio 5a. Eri-ikäiset tulonsaajat tuloluokittain (%) Helsingissä vuonna 2016



Kuvio 4b. Tulonsaajien osuus tuloluokittain Helsingissä 2016



Kuvio 5b. Ikäluokan osuus Helsingin tulonsaajista 2016



Lähde: Tilastokeskus, veronalaiset tulot.

II Ansio- ja pääomatulot

Ansiotulot eivät juuri kasvaneet

Helsingissä ansiotulojen kokonaismäärä oli vuonna 2016 yhteensä 17,4 miljardia euroa, kun veronalaisia tuloja oli yhteensä 18,9 miljardia euroa. Keskimäärin ansiotulot olivat noin 32 900 euroa ansaitsijaa kohti (kts. Taulukko 1.) ja lisäystä edellisvuodesta oli 500 euroa. Helsingissä tulonsaajaa kohti lasketut ansiotulot ovat kasvaneet vuosittain 2000-luvulla kahdesta viiteen prosenttia. Niiden kasvuvauhti alkoi kuitenkin hidastua vuonna 2013. Vuonna 2016 lisäystä edellisvuodesta oli vain 1,5 prosenttia, joka oli yhtä paljon kuin edellisvuonnakin.

Helsingissä palkkojen osuus ansiotulojen kokonaismäärästä oli 71 prosenttia ja eläketulojen 20 prosenttia. Osuudet olivat hieman pienemmät kuin koko maassa. Palkkatuloja sai 361 700 henkeä yhteensä 12,3 miljardia euroa ja eläkkeitä 143 000 henkeä kaikkiaan 3,4 miljardia euroa. Edellisvuodesta Helsingissä saatujen palkkojen kokonaismäärä kasvoi 2,5 prosenttia ja eläkkeiden 2,6 prosenttia. Sekä palkan- että tulonsaajien lukumäärä kasvoi noin prosentin edellisvuodesta. Muina ansiotuloina tulonsaajat saivat työttömyysturvaan liittyviä etuuksia 571 miljoonaa euroa, sairausvakuutuksen päivärahoja 163 miljoonaa euroa, lapsen kotihoidon tukea 58 miljoonaa ja opintorahoja 89 miljoonaa euroa. Työttömyysturvaetuuksissa etenkin työmarkkinatuen saajien lukumäärä sekä kokonaissumma kasvoi huomattavasti edellisvuodesta, sillä kummassakin oli lisäystä kolmasosa.

Helsingissä pääomatulojen osuus veronalaisista tuloista oli 8 prosenttia ja niitä oli yhteensä 1,5 miljardia euroa vuonna 2016. Pääomatuloja oli keskimäärin 4 500 euroa pääomatulon saajaa kohti, joka oli edellisvuotta vähemmän. Vuonna 2015 veronalaista pääomatuloja saaneiden lukumäärä kasvoi huomasti aiempaan verrattuna. Syynä on osuuspääoman ylijäämien (korkojen) verotuksen muutos. Ne ovat nykyisin kokonaan veronalaista tuloa, kun aiemmin vain yli 1 500 euroa ylittävä osa oli verotuksen piirissä. Kyseisiä tuloja on monilla henkilöillä, mutta yleensä ne ovat hyvin pieniä - vain joitakin euroja tai jopa senttejä.

Koko maassa tulonsaajat saivat veronalaisia tuloja 137,7 miljardia euroa, joka oli 1,5 prosenttia edellisvuodesta enemmän. Tuloista oli ansiotuloja 126,9 miljardia ja pääomatuloja 8,8 miljardia euroa. Ansiotulojen kokonaissumma kasvoi edellisvuodesta 1,8 prosenttia, kun pääomatulot sen sijaan laskivat 4,0 prosenttia. Yhteensä tulonsaajia oli 4,7 miljoonaa henkilöä. Ansiotulon saaneita oli 4,6 miljoonaa ja pääomatulon saajia 2,6 miljoonaa.

Koko maassa ansiotuloista oli palkkoja kaksi kolmannesta ja eläkkeitä neljännes. Palkkatuloja sai 2,8 miljoonaa henkeä yhteensä 83,2 miljardia euroa ja eläketuloja 1,6 miljoonaa henkeä kaikkiaan 30,0 miljardia euroa. Edellisvuodesta palkat kasvoivat 1,7 ja eläkkeet 2,6 prosenttia. Muista ansiotuloista tulonsaajat saivat työttömyyspäivärahaa ja muita työttömyysturvaan perustuvia etuuksia 5,1 miljardia euroa, sairausvakuutuksen päivärahoja 1,3 miljardia, lapsen kotihoidon tukea 356 miljoonaa ja opintorahoja 536 miljoonaa euroa. Työttömyyspäivärahojen määrä laski 1,3 prosenttia edellisvuodesta.

Koko maassa keskimääräiset ansiotulot olivat 27 500 euroa ja pääomatulot 3 500 euroa ansaitsijaa kohti. Kokonaaisuudessaan veronalaiset tulot olivat tulonsaajaa kohti vajaa 29 400 euroa. Verovapaat osuudet huomioiden niitä oli 29 800 euroa. Keskimääräiset ansiotulot nousivat vain prosentin edellisvuodesta. Pääomatuloja saajia oli 2,6 miljoonaa vuonna 2016 ja osuuspääomien korkoja saaneita oli koko maassa 1,8 miljoonaa henkeä. Koko maassa pääomatulojen osuus kaikista veronalaisista tuloista oli 7 prosenttia kuten suunnilleen edellisinäkin vuosina.

Pääkaupunkiseudulla keskimääräinen tulotaso koko maata korkeampi

Pääkaupunkiseudulla korkeimmat keskimääräiset tulot, 67 800 euroa, olivat totutusti **Kauniaisissa** vuonna 2016 (kts. Taulukko 1.). Kun mukaan lasketaan myös verovapaat osingot ja korot, niin määrä oli 71 100 euroa. Keskimääräiset ansiotulot olivat laskeneet lähes 500 euroa edellisvuodesta. Kauniaisissa seitsemän kymmenestä tulonsaajasta sai pääomatuloja vuonna 2016 ja keskimäärin se oli 23 600 euroa pääomatuloja saanutta henkilöä kohti. Keskimääräinen pääomatulo oli kasvanut 50 prosenttia edellisvuodesta. Pääomatulojen osuus kaikista veronalaisista tuloista oli neljäsosa ja niitä oli 41 miljoonaa euroa enemmän kuin vuotta aiemmin.

Espoossa keskimääräiset valtionveronalaiset vuositulot olivat lähes 40 600 euroa. Kun huomioidaan myös verovapaat osingot ja korot, niin määrä oli 41 400 euroa. Se oli vain 200 euroa enemmän kuin vuotta aikaisemmin. Keskimääräiset ansiotulot olivat lähes 37 200 euroa eli hieman yli 800 euroa alhaisemmat kuin edellisvuonna. Espoossa keskimääräiset pääomatulot olivat 5 200 euroa vuonna 2016. Pääomatulojen osuus kaikista veronalaisista tuloista oli 8 prosenttia.

Vantaalla keskimääräiset veronalaiset tulot olivat miltei 31 600 euroa tulonsaajaa kohti. Se oli täsmälleen yhtä paljon kuin vuotta aikaisemminkin. Kun mukaan otetaan myös verovapaat osingot ja korot, niin tuloja oli keskimäärin 31 900 euroa vuonna 2016. Keskimääräiset ansiotulot laskivat 250 euroa edellisvuodesta ollen 30 400 euroa. Vantaalla pääomatulojen osuus oli lähes neljä prosenttia kaikista tuloista ja keskimäärin pääomatulojen saajaa kohti ne olivat 2 000 euroa.

Taulukko 1. Tulonsaajat ja tulot pääkaupunkiseudulla sekä koko maassa vuonna 2016

	Helsinki	Espoo	Vantaa	Kauniainen	Pääkaupunkiseutu	Suomi
Tulonsaajat (yleisesti verovelvolliset), lkm.	542 209	219 811	178 965	8 018	949 003	4 606 269
Veronalaiset tulot yhteensä 1 000 €	18 911 890	8 917 907	5 652 400	543 537	34 025 734	135 739 339
Tulot yhteensä tulonsaajaa kohti, €	34 879	40 571	31 584	67 790	35 854	29 397
Mediaani, €	27 191	30 085	27 732	34 125	.	24 098
Veronalaiset tulot (ml. verovapaat osingot ja korot)						
yhteensä 1 000 €	19 297 991	9 095 424	5 707 936	570 137	34 671 488	137 716 429
Tulonsaajaa kohti, €	35 591	41 378	31 894	71 107	36 535	29 826
Asukkaita (31.12.2016)	635 181	274 583	219 341	9 397	1 138 502	5 503 297
Tulot yhteensä asukasta kohti, €	29 774	32 478	25 770	57 842	29 886	24 665
Ansiotulo yhteensä, 1 000 €	17 364 975	8 174 407	5 433 653	411 676	31 384 711	126 896 931
Ansiotulojen saajia	527 707	212 320	176 091	7 544	923 662	4 613 164
Ansiotulot saajaa kohti, €	32 026	37 188	30 362	51 344	33 979	27 492
Pääomatulot yhteensä 1 000 €	1 546 915	743 500	218 747	131 862	2 641 024	8 842 407
Pääomatulon saajia	339 933	142 088	106 454	5 582	594 057	2 558 229
Pääomatulot ko. tulon saajaa kohti, €	4 551	5 233	2 055	23 623	4 446	3 456
Tulot miinus verot keskimäärin tulonsaajaa kohti, €	26 373	29 861	24 455	46 607		22 806

Lähde: Tilastokeskus, veronalaiset tulot.

III Verot ja veroluonteiset maksut

Verot ja veroluonteiset maksut 8 400 euroa maksajaa kohti Helsingissä

Vuonna 2016 yleisesti verovelvolliset helsinkiläiset maksoivat veroja ja veroluonteisia maksuja yhteensä 4,6 miljardia euroa, joka oli 5,4 miljonia euroa edellisvuotta vähemmän. Maksajaa kohti kyseisiä maksuja oli melkein 9 000 euroa. Kaikista Helsingistä kerätyistä veroista ja maksuista kunnallisveron osuus oli 55 prosenttia ja valtionveron osuus 36 prosenttia. Koko maassa valtionve-

ron osuus oli 27 prosenttia ja kunnallisveron osuus 61 prosenttia. Helsingissä keskimääräinen kunnallisvero oli maksajaa kohti 5 700 euroa, joka oli vain 99 euroa enemmän kuin vuotta aikaisemmin (kts. Taulukko 3.). Kerättyjen kunnallisverojen kokonaismäärä oli 1,7 prosenttia suurempi kuin vuotta aikaisemmin. Helsingissä kunnallisveron maksajina oli 451 900 henkilöä (kts. Taulukko 2.).

Taulukko 2. Verojen ja veroluonteisten maksujen kokonaiskertymä Helsingissä 2000–2016, muutos edellisestä vuodesta (%) ja määrä (€) vuonna 2016

	Muutos, %																	Milj. €	
	2000	2001	2002	2003	2004	2005	2006	2007	2008	2009	2010	2011	2012	2013	2014	2015	2016	2016	
Tulovero	15,1	-14,9	-0,7	-3,8	3,5	10,3	2,3	3,6	-0,8	-18,6	3,7	6,8	-1,3	12,5	1,9	9,0	-3,1	1 625,0	
Kunnallisvero	6,6	4,5	3,2	5,6	1,1	3,0	5,2	6,7	12,9	0,3	2,4	10,3	3,1	3,4	2,3	2,6	1,7	2 561,6	
Kirkollisvero	6,9	4,1	2,9	-0,5	0,2	1,8	4,0	5,4	9,9	-1,5	1,0	0,8	1,1	2,0	0,4	0,0	0,5	83,2	
Sairausvakuutus	-0,7	-0,5	-5,1	-5,9	1,0	3,2	<i>lakimuutos</i>	2,1	0,2	4,2	23,6	-12,7	5,0	3,0	7,5	-0,4	2,4	284,7	
Sava päivärahamaksu								2,2	-4,2	4,7	36,7	-8,2	3,7	-8,4	14,9	-5,6	7,2	101,5	
Sava sairaanhoitomaksu								2,1	2,5	4,0	17,2	-15,3	5,8	9,9	3,7	2,5	0,0	183,2	
Yle-vero															3,4	1,4	-2,9	57,6	

Lähde: Tilastokeskus, veronalaiset tulot.

Taulukko 3. Tulonsaajien lukumäärä, verot ja veroluonteiset maksut yhteensä sekä maksajaa kohti (€) vuonna 2016

	Tulonsaaja	Verot ja veroluonteiset maksut yhteensä			Kunnallisvero		Tulovero valtionverotuksessa		Kirkollisvero		Sairaanhoitomaksu		Päivärahamaksu		YLE-vero	
	Lukumäärä	Yhteensä 1 000 €	€, per tulonsaaja	€, per maksaja	Yhteensä 1 000 €	€, per maksaja	Yhteensä 1 000 €	€, per maksaja	Yhteensä 1 000 €	€, per maksaja	Yhteensä 1 000 €	€, per maksaja	Yhteensä 1 000 €	€, per maksaja	Yhteensä 1 000 €	€, per maksaja
Helsinki	542 209	4 666 855	8 607	8 380	2 561 703	5 666	1 663 630	4 689	83 251	322	184 255	406	101 624	282	57 661	133
Espoo	219 811	2 359 203	10 733	10 781	1 212 360	6 656	939 792	6 472	44 054	385	89 062	489	49 809	331	23 743	135
Kauniainen	8 018	170 366	21 248	21 132	59 166	9 585	100 918	17 061	2 426	547	4 812	784	2 135	435	841	136
Vantaa	178 965	1 281 374	7 160	7 200	806 760	5 259	339 675	3 181	26 468	288	55 794	365	33 057	273	19 601	134
Koko maa	4 684 797	30 506 595	6 512	6 573	18 785 150	4 851	8 347 628	3 297	908 784	328	1 257 866	326	707 008	251	484 794	131

Lähde: Tilastokeskus, veronalaiset tulot, Verohallinto henkilöasiakkaiden tuloverotilasto.

Valtio keräsi vuonna 2016 Helsingistä 3 prosenttia vähemmän veroja kuin vuotta aikaisemmin. Helsingiläisellä veronmaksajalla valtionvero oli keskimäärin 4 800 euroa, joka oli 100 euroa vähemmän kuin edellisvuonna. Valtionveroa maksaneita helsinkiläisiä oli 339 200.

Vakuutetun sairaskuutusmaksun muodostavat yhdessä päiväraha- ja sairaanhoitomaksu, joita on eriteltynä peritty vuodesta 2006 lähtien. Vuonna 2016 helsinkiläisten sairaskuutusmaksujen yhteissumma kasvoi edellisvuodesta 2,4 prosenttia. Yhteensä niitä maksettiin noin 285 miljoonaa euroa. Vuonna 2016 sairaanhoitomaksu oli 1,30 prosenttia kunnallisverotuksessa verotettavasta ansiotulosta. Verotettavasta eläke- ja etuustuloista perittävä maksu oli 1,47

prosenttia. Palkansaajien sekä yrittäjien päivärahamaksu vuonna 2016 oli 0,82 prosenttia palkasta tai työtulosta. Eläke- ja etuustuloista ei peritä päivärahamaksua. Yrittäjien eläkelain mukaisesti vakuutettujen yrittäjien maksama lisärahoitusosuus oli 0,13 prosenttia.

Kirkollisverojen yhteisumma, noin 83 miljoonaa euroa, oli samaa suuruusluokkaa kuin vuotta aikaisemminkin. Kirkollisveroa maksoi alle puolet eli 48 prosenttia helsinkiläisistä tulonsaajista. Yhteensä kirkollisveroa maksoi 258 500 helsinkiläistä ja lukumäärä on ollut laskussa viime vuosina. Vuonna 2016 heitä oli 4 000 henkilöä vähemmän kuin edellisvuonna.

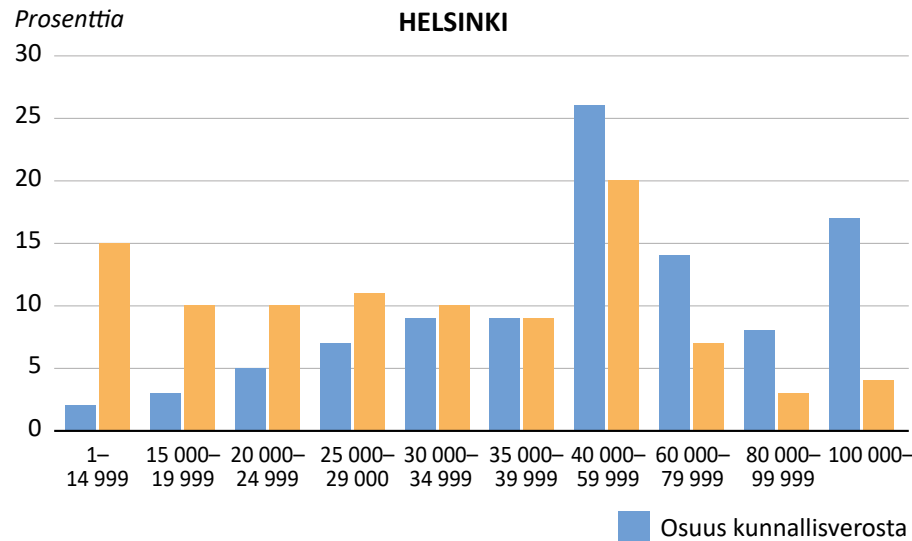
Kunnallisveron maksajat tuloluokittain

Taulukko 4. Kunnallisveron maksajat tuloluokittain Helsingissä vuonna 2005, 2007, 2010, 2012, 2015 ja 2016 sekä muutos (%) 2005–2016

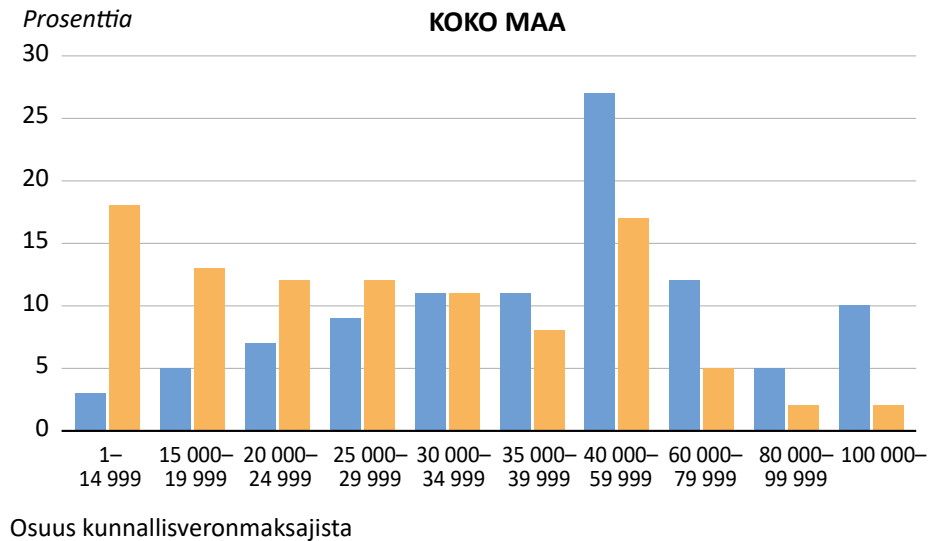
Tuloluokka	2005		2007		2010		2012		2015		2016		Muutos 2005–2016	
	Kunnallisveron maksajia	Osuus maksajista, %	Kunnallisveron maksajia	Osuus maksajista, %	Kunnallisveron maksajia	Osuus maksajista, %	Kunnallisveron maksajia	Osuus maksajista, %	Kunnallisveron maksajia	Osuus maksajista, %	Kunnallisveron maksajia	Osuus maksajista, %	Maksajat lkm.	Muutos osuuksissa %-yksikköä
1–14 999	125 321	29,5	114 308	26,4	92 751	21,4	75 566	17,3	74 809	16,4	68 330	15,1	-56 991	-14,4
15 000–19 999	50 676	11,9	49 413	11,4	48 850	11,3	48 852	11,2	49 061	10,7	47 454	10,5	-3 222	-1,4
20 000–24 999	56 039	13,2	51 478	11,9	46 080	10,6	45 752	10,5	46 706	10,2	46 153	10,2	-9 886	-3,0
25 000–34 999	87 658	20,6	91 571	21,1	92 729	21,4	93 166	21,4	94 829	20,8	94 041	20,8	6 383	0,2
35 000–54 999	68 579	16,1	79 501	18,4	95 874	22,2	105 974	24,3	113 365	24,8	115 670	25,6	47 091	9,5
55 000–74 999	20 218	4,7	24 777	5,7	31 305	7,2	36 482	8,4	41 196	9,0	42 491	9,4	22 273	4,7
75 000–99 999	8 498	2,0	10 967	2,5	13 676	3,2	16 290	3,7	19 068	4,2	19 993	4,4	11 495	2,4
100 000–	8 497	2,0	11 362	2,6	11 715	2,7	13 932	3,2	17 520	3,8	18 013	4,0	9 516	2,0
Yhteensä	425 486	100,0	433 377	100,0	432 980	100,0	436 014	100,0	456 554	100,0	452 146	100,0	26 660	0,0

Lähde: Verohallinto, maksuunpanotilasto ja henkilöasiakkaiden tuloverotilasto.

Kuvio 6a. Kunnallisverojen maksajat ja osuudet (%) kokonaiskertymästä tuloluokittain Helsingissä 2016



Kuvio 6b. Kunnallisverojen maksajat ja osuudet (%) kokonaiskertymästä tuloluokittain koko maassa 2016



Lähde: Tilastokeskus, veronalaiset tulot.

Helsingissä kunnallisveron maksajia oli 452 000 vuonna 2016. He maksoivat kunnallisveroja yhteensä 2,6 miljardia euroa, joka oli 42 miljoonaa euroa edellisvuotta enemmän. Koko maassa kerättiin kunnallisveroja 18,8 miljardia euroa ja niitä maksoi 3,9 miljoonaa suomalaista. Helsingissä joka viides kunnallisveroa maksanut kuului tuloluokkaan 40 000–59 999 euroa ja he maksoivatkin neljäsosan koko kunnallisverokertymästä. Kyseistä veroa maksaneista 14 prosenttia ansaitsi yli 60 000 euron vuositulot ja kunnallisverojen kokonaissummasta heidän osuutensa oli 39 prosenttia. Yli 100 000 ansainneita maksajia oli neljä sadasta ja he maksoivat 17 prosenttia koko kertymästä. Joka neljäs helsinkiläinen kunnallisveron maksaja sai vuosituloja alle 20 000 euroa, mutta heidän kunnallisvero-osuutensa oli vain 5 prosenttia (kts. Kuvio 6a.).

Koko maassa kunnallisveron maksajat painottuivat enemmänkin alempiin tuloluokkiin, sillä heistä miltei joka kolmas sai tuloja alle 20 000 euroa vuonna 2016. Koko maassa kerätyistä kunnallisveroista heidän osuutensa oli ainoastaan 8 prosenttia. Koko maassa tuloluokkaan 20 000–35 000 euroa kuului kunnallisveron maksajista kolmasosa. Näin ollen kaksi kolmesta kunnallisveroa maksaneesta sai vuosituloja alle 35 000 euroa vuonna 2016 (kts. Kuvio 6b.)

Joka kolmas helsinkiläinen tulonsaaja kuului ikäluokkaan 35–54-vuotiaat ja kunnallisverokertymästä he maksoivat 43 prosenttia vuonna 2016. Kokonaiskertymästä 55 prosenttia kerättiin miespuolisilta maksajilta ja 45 prosenttia naisilta. Miespuolisten 35–54-vuotiaiden kunnallisveron maksajien osuus kokonaiskertymästä oli neljäsosa ja naispuolisten hieman alle viidesosa. Tulonsaajista joka viides oli yli 65-vuotiasa ja myös kunnallisverokertymästä heidän osuutensa oli viidesosa. Yhteensä helsinkiläisiä tulonsaajia oli 542 200, joista kunnallisveron maksajia oli 452 100.

Helsingiläiset kunnallisveron maksajat kuuluvat aiempaa enemmän ylempiin tuloluokkiin. Tämän vuosikymmenen alkuun asti kunnallisveron maksajien osuudet eri tuloluokissa säilyivät suunnilleen yhtä suurina. Sen jälkeen ylempiin tuloluokkiin kuuluvien osuus on kasvanut. Vuonna 2016 yli 75 000 euroa ansainneita oli kunnallisveron maksajista 8,4 prosenttia, kun vuonna 2005 osuus oli ollut 4 prosenttia. Joka neljäs maksajista kuului keskituloisiin eli tuloluokkaan 35 000–55 000 euroa (kts. Taulukko 4.). Kunnallisveron maksajista runsas puolet ansaitsi vuonna 2005 alle 25 000 euroa, kun vuonna 2015 osuus oli enää noin kolmasosa. Kunnallisverojen maksajien kokonaismäärä Helsingissä oli kasvanut 6 prosenttia eli 26 700 henkeä vuodesta 2005 (kts. Liitetaulukko 1.)

Liitetaulukko 1. Tulonsaajien lukumäärä ja osuus (%) tuloluokittain Helsingissä, 2005, 2007, 2010, 2013, 2014 ja 2016

Helsinki	2005		2007		2010		2012		2014		2016		Muutos, 2005–2016		
	Tulon-saajia	Osuus tulon-saajista, %	Tulon-saajia	Osuus tulon-saajista, %	Tulon-saajia	Osuus tulon-saajista, %	Tulon-saajia	Osuus tulon-saajista, %	Tulon-saajia	Osuus tulon-saajista, %	Tulon-saajia	Osuus tulon-saajista, %	Tulon-saajia, lkm.	%	%-yksikköä
Tulonsaajat yht.	472 806	100	482 161	100	496 178	100	509 630	100	524 396	100	542 209	100	69 403	14,7	
Tuloluokat															
Alle 10 000	110 200	23,3	103 353	21,4	99 818	20,1	96 046	18,8	96 714	18,4	104 192	19,2	-6 008	-5,5	-4,1
10 000–19 999	113 649	24	108 963	22,6	103 491	20,9	100 425	19,7	99 505	19,0	99 386	18,3	-14 263	-12,6	-5,7
20 000–29 999	106 544	22,5	103 755	21,5	95 465	19,2	94 449	18,5	95 733	18,3	94 669	17,5	-11 875	-11,1	-4,2
30 000–39 999	64 856	13,7	71 043	14,7	79 032	15,9	83 128	16,3	85 252	16,3	86 551	16,0	21 695	33,5	2,3
40 000–49 999	32 102	6,8	37 360	7,7	46 532	9,4	51 714	10,1	54 637	10,4	57 285	10,6	25 183	78,4	3,8
50 000–59 999	16 996	3,6	20 425	4,2	25 877	5,2	29 641	5,8	31 743	6,1	33 648	6,2	16 652	98,0	2,6
60 000–79 999	15 106	3,2	19 106	4	24 346	4,9	28 446	5,6	31 448	6,0	33 859	6,2	18 753	124,1	2,8
80 000–	13 353	2,8	18 156	3,8	21 617	4,4	25 781	5,1	29 364	5,6	32 619	6,0	19 266	144,3	3,2

Lähde: Tilastokeskus, veronalaiset tulot.

Liitetaulukko 2. Mediaanitulo ja sen muutokset pääkaupunkiseudulla ja koko maassa, (€ ja %) vuosina 2005–2016

	Helsinki	€, muutos	%, muutos	Espoo	€, muutos	%, muutos	Kauniainen	€, muutos	%, muutos	Vantaa	€, muutos	%, muutos	Koko maa	€, muutos	%, muutos
2005	21 191			23 864			25 577			22 533			17 793		
2006	21 912	721	3,4	24 669	805	3,4	27 070	1493	5,8	23 207	674	3,0	18 596	803	4,5
2007	22 866	954	4,4	25 815	1146	4,6	28 144	1074	4,0	24 132	925	4,0	19 640	1044	5,6
2008	23 934	1068	4,7	27 009	1194	4,6	28 998	854	3,0	25 200	1068	4,4	20 544	904	4,6
2009	24 361	427	1,8	27 568	559	2,1	29 608	610	2,1	25 548	348	1,4	20 866	322	1,6
2010	24 831	470	1,9	28 028	460	1,7	30 117	509	1,7	25 893	345	1,4	21 311	445	2,1
2011	25 425	594	2,4	28 721	693	2,5	31 099	982	3,3	26 431	538	2,1	22 053	742	3,5
2012	26 286	861	3,4	29 429	708	2,5	31 963	864	2,8	27 190	759	2,9	22 902	849	3,8
2013	26 656	370	1,4	29 798	369	1,3	33 308	1345	4,2	27 461	271	1,0	23 414	512	2,2
2014	26 938	282	1,1	30 000	202	0,7	34 064	756	2,3	27 585	124	0,5	23 796	382	1,6
2015	27 162	224	0,8	30 176	176	0,6	33 823	-241	-0,7	27 751	166	0,6	23 906	110	0,5
2016	27 191	29	0,1	30 085	-91	-0,3	34 125	302	0,9	27 732	-19	-0,1	24 098	192	0,8

Lähde: Tilastokeskus, StatFin, veronalaiset tulot.

Kuviot ja taulukot

Kuvio 1. Mediaanitulon muutos (%) edellisestä vuodesta pääkaupunkiseudulla ja koko maassa 2006–2016

Kuvio 2. Keskimääräisten valtionveronalaisten tulojen (ml. verovapaat osingot ja korot) muutos (%) edellisestä vuodesta 1996–2016

Kuvio 3. Keskimääräiset valtionveronalaiset tulot ikäryhmittäin ja sukupuolen mukaan Helsingissä vuonna 2016, €

Kuvio 4a. Tulonsaajien jakautuminen tuloluokkiin (%) ikäryhmittäin Helsingissä 2016

Kuvio 4b. Tulonsaajien osuus tuloluokittain Helsingissä 2016

Kuvio 5a. Eri-ikäiset tulonsaajat tuloluokittain (%) Helsingissä vuonna 2016

Kuvio 5b. Ikäluokan osuus Helsingin tulonsaajista 2016

Kuvio 6a. Kunnallisverojen maksajat ja osuudet (%) kokonaiskertymästä tuloluokittain Helsingissä 2016

Kuvio 6b. Kunnallisverojen maksajat ja osuudet (%) kokonaiskertymästä tuloluokittain koko maassa 2016

Taulukko 1. Tulonsaajat ja tulot pääkaupunkiseudulla sekä koko maassa vuonna 2016

Taulukko 2. Verojen ja veroluonteisten maksujen kokonaiskertymä Helsingissä 2000–2016, muutos edellisestä vuodesta (%) ja määrä (€) vuonna 2016

Taulukko 3. Tulonsaajien lukumäärä, verot ja veroluonteiset maksut yhteensä sekä maksajaa kohti (€) vuonna 2016

Taulukko 4. Kunnallisveron maksajat tuloluokittain Helsingissä vuosina 2005, 2007, 2010, 2012, 2015 ja 2016 sekä muutos (%) 2005–2016

Liitetaulukko 1. Tulonsaajien lukumäärä ja osuus (%) tuloluokittain Helsingissä, 2005, 2007, 2010, 2014 ja 2016

Liitetaulukko 2. Mediaanitulo ja sen muutokset pääkaupunkiseudulla ja koko maassa (€ ja %) vuosina 2005–2016

Laatuseloste

Lähteet:

- Tilastokeskus, veronalaiset tulot -tilastot
- Tilastokeskus, StatFin-tilastotietokanta: Tulot ja kulutus, veronalaiset tulot
- Maksuunpanon kuntatilasto, Verohallitus
- Verohallinto, tilastotietokanta, henkilöasiakkaiden tulovero
- Aluesarjat, Helsingin kaupungin tietokeskus
- Suomen virallinen tilasto (SVT): Veronalaiset tulot [verkkojulkaisu]. ISSN=1798-3843. 2016, Veronalaiset tulot kasvoivat 1,5 prosenttia. Helsinki: Tilastokeskus [viitattu: 15.8.2018]. Saantitapa: http://www.stat.fi/til/tvt/2016/tvt_2016_2017-12-19_kat_001_fi.html

Edelliset tiedot:

- 1) Kuvion 1. tiedot ovat vuoteen 2005 asti Verohallituksen maksuunpanon kuntatilastosta. Myöhemmissä tulotietojen vertailuissa on käytetty Tilastokeskuksen Veronalaiset tulot -tilaston tietoja. Niissä valtionveron alaisiin tuloihin on sisällytetty verovapaat osingot ja korot, joten vertailtavuus aiempiin vuosiin on säilynyt.
- Tietoa ei ole käytettävissä.

Edellinen julkaisu:

Yksityishenkilöiden tulot ja verot vuonna 2015. Helsingin kaupungin tietokeskus, Tilastoja 2017:10. ISSN 2489-4311 (verkossa).