

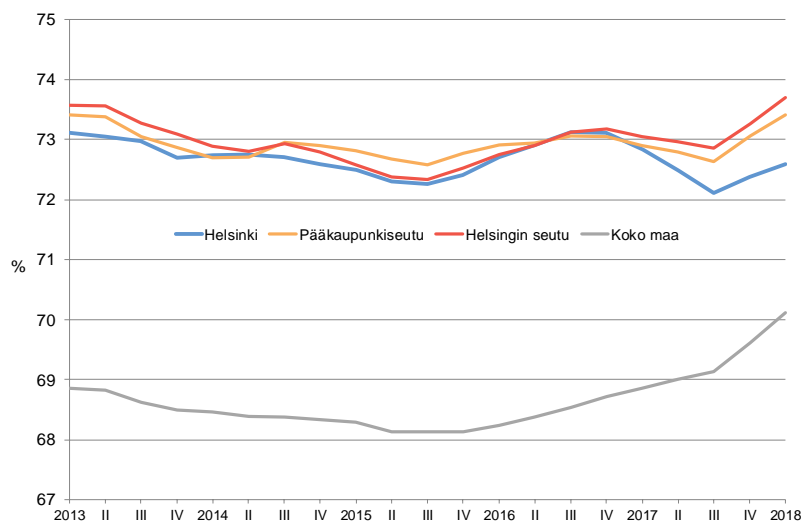
TYÖLLISYYS HELSINGISSÄ 1. VUOSINELJÄNNEKSELLÄ 2018

Työllisyyskehitys myötätuulessa

Työllisten määrä kasvoi Helsingissä kahdella prosentilla ja pääkaupunkiseudulla kolmella prosentilla vuoden 2018 ensimmäisellä neljänneksellä verrattuna vuotta aiempaan. Helsingissä 15–64-vuotiaiden työllisyysaste oli 72,5 prosenttia, mikä oli lähes prosenttiyksikön korkeampi kuin vuosi sitten. Helsingin seudulla työllisyysaste kohosi 73,5 prosenttiin ja koko maan tasolla työllisyysaste oli vuoden 2018 tammi-maaliskuussa 69,7 prosenttia.

Vuoden 2018 ensimmäisellä neljänneksellä Helsingin työpaikkamäärä oli 430 600, mikä oli kaksi prosenttia enemmän kuin vuosi sitten. Pääkaupunkiseudulla työpaikkoja oli neljä prosenttia edellisvuotta enemmän ja työpaikkoja kaikkiaan 687 500. Nämä työmarkkinoita kuvaavat tiedot perustuvat Tilastokeskuksen työvoimatutkimukseen ja ovat luonteeltaan suuntaa antavia, etenkin Helsingin tiedoissa voi olla suurta satunnaisvaihtelua.

Työllisyysaste vuosina 2013–I/2018 neljännesvuosittain (liukuva vuosikeskiarvo)
Helsingissä, pääkaupunkiseudulla, Helsingin seudulla ja koko maassa



Lähde: Tilastokeskuksen työvoimatutkimus

Konkurssien määrä kasvoi tietojärjestelmämuutoksen seurauksena

Helsingissä pantiin vireille 132 konkurssia vuoden 2018 tammi-maaliskuussa Tilastokeskuksen tietojen mukaan. Tämä oli 52 prosenttia enemmän kuin vuotta aiemmin. Henkilökunnan määrä konkurssiin haetuissa yrityksissä oli kaikkiaan 596, mikä on 32 prosenttia enemmän kuin edellisvuonna.

Tilastokeskuksen mukaan ero vireille pantujen konkurssien määrässä vuoden 2018 alkupuolella on suuri. Tämä johtui osin verohallinnon vuodenvaihteessa 2016–2017 toteuttamasta tietojärjestelmämuutoksesta, jonka seurauksena verohallinnon tekemien konkurssihakemusten määrä väheni marraskuusta 2016 lähtien. Tietojärjestelmämuutos vaikutti konkurssihakemusten määrään vielä alkuvuodesta 2017.

Konkurssien määrä kasvoi lähinnä muiden palveluiden päätoimialalla. Helsingissä alalla pantiin vireille 62 konkurssia, mikä on kaksi kertaa enemmän kuin edellisvuonna. Tähän päätoimialaan kuuluu useita Helsingin elinkeinorakenteella merkittäviä aloja: mm. informaatio- ja viestintä, rahoitus- ja vakuutus, kiinteistöalan toiminta, ammatillinen, tieteellinen ja tekninen toiminta, hallinto- ja tukipalvelut, koulutuspalvelut, terveys- ja sosiaalipalvelut sekä taide-, viihde- ja virkistystoiminta.

Työvoimapulaa useissa ammateissa

TE-toimistoon ilmoitettuja avoimia työpaikkoja oli Helsingissä maaliskuun lopussa lähes 10 100, mikä oli 38 prosenttia enemmän kuin vuosi sitten. Pääkaupunkiseudun tasolla kasvua kertyi 30 prosenttia ja koko maan tasolla 16 prosenttia. Pääkaupunkiseudulla oli tarjolla lähes 15 500 avointa työpaikkaa. Helsingissä työvoiman kysyntä kohdistuu erityisesti palvelu- ja myyntityöntekijöihin, siivousalan työntekijöihin, rakennusalan ammattilaisiin, liike-elämän ja hallinnon asiantuntijoihin, kuljetusalan työntekijöihin, sekä hoivapalvelun ja terveydenhuollon työntekijöihin. Myös erityisasiantuntijoille on auennut aiempaa enemmän työpaikkoja. Kaikki avoimet työpaikat eivät suinkaan näy TE-hallinnon järjestelmissä, esimerkiksi suuri osa it-alan rekrytoinneista tapahtuu muuta kautta.

Avoimet työpaikat Helsingissä maaliskuun lopussa vuonna 2018 ammattiryhmittäin (mukana 15 suurinta)



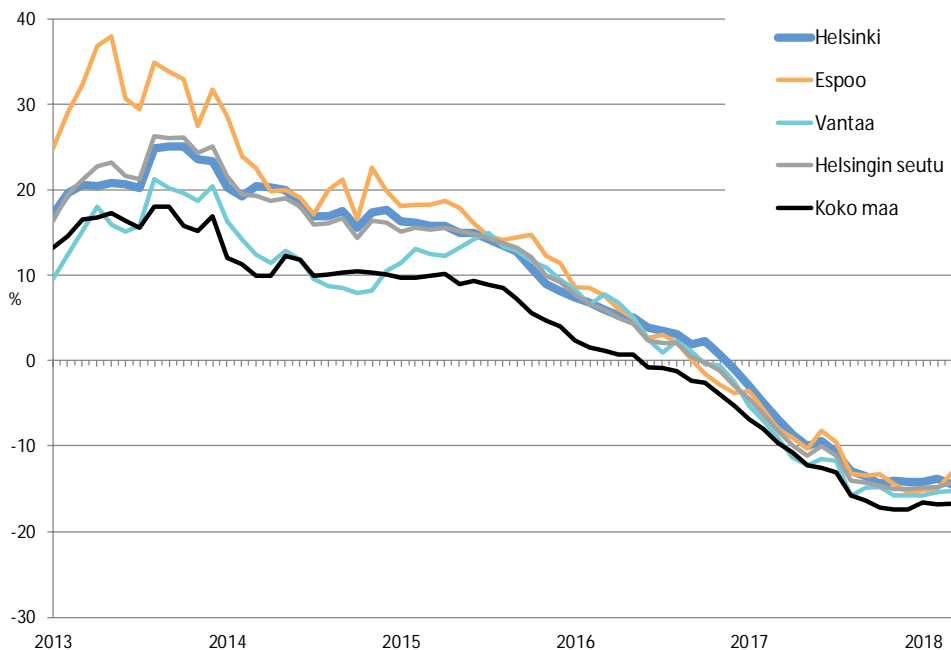
Lähde: TEM

Työ- ja elinkeinoministeriön laatiman ammattibarometrin mukaan pääkaupunkiseudulla on kasvavaa rekrytointitarvetta ja pulaa hakijoista seuraavissa ammateissa: rakennusinsinöörit, konetekniikan erityisasiantuntijat, sähkö- ja automaatioinsinöörit, sosiaalityön erityisasiantuntijat, rakennusalan työnjohtajat sekä kotipalvelutoiminnan kodinhoitajat. Lisäksi pidempiaikaista työvoimapulaa podetaan useissa ammateissa; päteviä hakijoita puuttuu terveydenhuollon erityisasiantuntijoista ja asiantuntijoista, lastentarhanopettajista, kääntäjistä, rakennusosalta, siivousosalta, myyntiedustajista, ravintola-alalta ja kuljetusosalta sekä sanomalehden jakajista.

Lähes joka neljäs Helsingin työtön kuuluu erityisasiantuntijoihin

Helsingin työttömyysaste oli vuoden 2018 maaliskuussa työ- ja elinkeinoministeriön työnvälitystilaston tietojen mukaan 9,6 prosenttia, mikä oli 1,7 prosenttiyksikköä alempi kuin vuosi sitten. Työttömien määrä vähenee edelleen samaan vauhtia kuin vuoden 2017 loppupuolella. Vuoden 2018 maaliskuussa Helsingissä oli 32 669 työtöntä, mikä oli 14 prosenttia vähemmän kuin vuotta aiemmin. Espoossa työttömien määrä aleni 13 prosentilla ja Vantaalla pudotus oli 15 prosenttia vuoden takaisesta. Pääkaupunkiseudulla työttömyysaste oli 9,1 prosenttia, Helsingin seudulla 8,7 prosenttia ja koko maassa 10,0 prosenttia.

Työttömien määrän muutos kuukausittain verrattuna vuoden takaiseen Helsingissä, Espoossa, Vantaalla, Helsingin seudulla ja koko maassa vuosina 2013–3/2018



Lähde: TEM

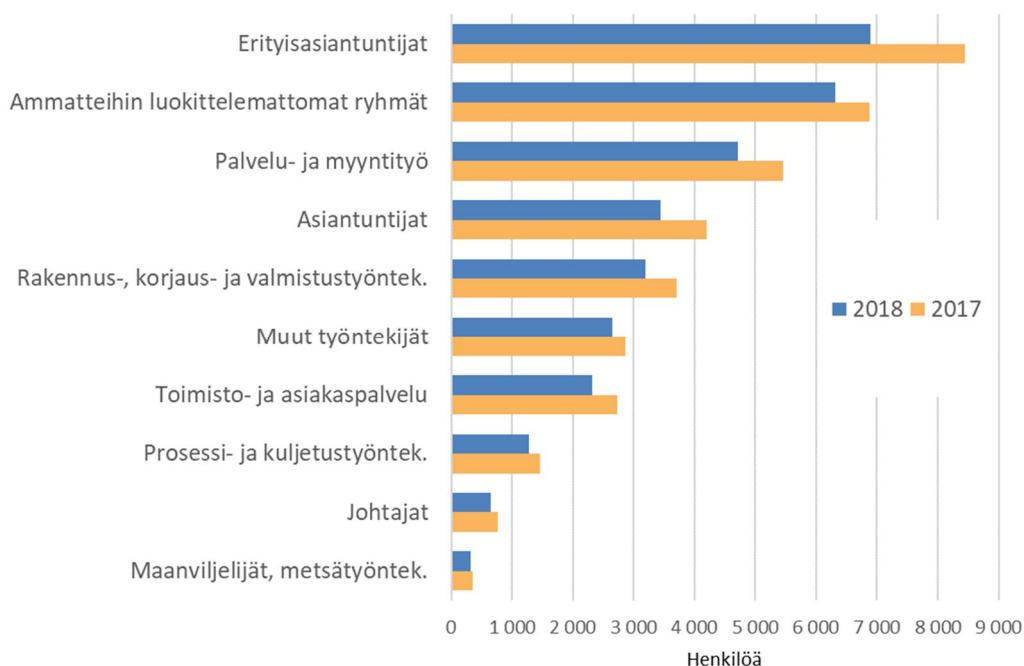
Alle 25-vuotiaita työttömiä oli Helsingissä reilu 2 500 ja 25–29-vuotiaita työttömiä lähes 3 600. Alle 30-vuotiaiden työttömien määrä aleni 16 prosentilla vuoden takaisesta, samoin 25–49-vuotiaiden työttömien määrä. Yli 50-vuotiaiden työttömien määrä pieneni 12 prosentilla vuoden takaisesta. Työttömien ulkomaan kansalaisten määrä aleni Helsingissä 17 prosentilla. Ulkomaan kansalaisten osuus kaikista Helsingin työttömistä on hieman pienentynyt, nyt se oli 18 prosenttia.

Helsingin työttömien koulutustausta on laeva. Lähes neljäsosalla Helsingin työttömistä on korkeintaan perusasteen tutkinto, keskiasteen tutkinnon suorittaneita on 38 prosenttia ja korkea-asteen tutkinnon suorittaneita 30 prosenttia kaikista työttömistä. Koulutusaste jää kahdeksalla prosentilla työttömistä tuntemattomaksi, tällöin kyseessä ovat maahanmuuttajat.

Vuoden takaiseen verrattuna työttömien määrät alenivat kaikilla koulutustasoilla. Suhteellisesti eniten supistuivat tutkijakoulutuksen (24 %) ja ylemmän korkeakouluasteen suorittaneiden (22 %) työttömien määrät. Määrällisesti eniten laski keskiasteen suorittaneiden työttömien määrä, 2 130 henkilöillä. Perusasteen tutkinnon suorittaneiden määrä pieneni kahdeksalla prosentilla ja koulutustaustaltaan tuntemattomien määrä 12 prosentilla.

Helsingiläisten työttömien ammattitausta on monipuolinen. Neljännes kaikista helsinkiläistyöttömistä sijoittuu erityisasiantuntijoiden ja johtajien ammatteihin. Asiantuntijoiden osuus helsinkiläisistä työttömistä on kymmenesosa. Ammattiryhmittäin työttömien määrät pienenevät vuoden 2018 maaliskuussa eniten erityisasiantuntijoiden ja asiantuntijoiden ammateissa (-18 %). Palvelu- ja myyntityöntekijöitä on työttömistä 15 prosenttia ja rakennusalan ammattilaisia joka kymmenes. Viidesosa työttömistä kuuluu ammatteihin luokittelemattomien ryhmään, jossa ovat mukana ilman koulusta, ammattia ja työkokemusta olevat nuoret.

Helsingin työttömät ammattiryhmittäin vuosien 2017 ja 2018 maaliskuussa



Lähde: TEM

Hyvin pitkään työttömänä olleiden määrä kasvaa edelleen

Pitkäaikaistyöttömien, eli yli vuoden yhtäjaksoisesti työttömänä olleiden, määrät alenivat kaikilla ikäryhmillä. Yli vuoden työttömänä olleita oli vuoden 2018 maaliskuussa Helsingissä 11 700, mikä oli 4 700 henkilöä vähemmän kuin vuosi sitten. Pitkäaikaistyöttömien määrä aleni 29 prosentilla.

Työnvälitysrekisterin tietoja on ajantasaistettu työttömien määräaikaishaastatteluiden myötä, ja sieltä on poistettu henkilöitä, jotka eivät enää ole olleet työttöminä työnhakijoina. Osa pitkäaikaistyöttömien määrän rivakasta vähenemisestä johtuu rekisterin päivityksestä. Vaikka pitkäaikaistyöttömien määrä laskee nyt vauhdilla, on heidän osuutensa kaikista työttömistä edelleen korkea, maaliskuussa se oli 36 prosenttia.

Työttömyyden keston mukaan tarkasteluna 2–3 vuotta työttömänä olleiden määrä pieneni 38 prosentilla, 3–4 vuotta työttömänä olleiden määrä aleni reilulla neljänneksellä ja 4–5 vuotta työttömänä olleiden määrä pieneni 10 prosentilla. Yli viisi vuotta työttömänä olleiden määrä kasvoi 14 prosenttia vuoden takaisesta ja lukumääräisesti heitä oli 1 370.

Tilastokeskuksen työvoimatutkimus							
	2016	2017	2017	2017	2017	2017	2018
Helsinki	vuosi	1. nelj.	2. nelj.	3. nelj.	4. nelj.	vuosi	1. nelj.
Työpaikat	421 500	423 000	430 900	422 900	429 078	426 500	430 600
muutos vuoden takaisesta %	2	2	3	-2	2	1	2
Tehdyt työtunnit (1000)*	524 100	136 900	132 100	119 200	137 283	525 500	138 700
muutos vuoden takaisesta %	5	2	-4	1	2	0	1
Työlliset	324 500	324 900	327 600	327 500	335 752	328 900	331 400
muutos vuoden takaisesta %	3	0	0	2	3	1	2
Työttömät	27 800	29 700	34 700	27 200	28 483	30 200	31 800
muutos vuoden takaisesta %	-2	-5	5	23	14	9	7
Pääkaupunkiseutu							
Työpaikat	666 900	661 300	681 300	674 500	691 889	677 300	687 500
muutos vuoden takaisesta %	2	1	2	0	4	2	4
Tehdyt työtunnit (1000)*	933 800	243 000	236 200	213 400	248 942	941 600	246 300
muutos vuoden takaisesta %	4	4	-3	-1	3	1	1
Työlliset	574 700	569 900	583 200	582 800	595 574	582 900	589 500
muutos vuoden takaisesta %	1	1	1	0	4	1	3
Työttömät	47 500	53 200	55 100	45 300	45 962	50 200	52 900
muutos vuoden takaisesta %	-6	4	-6	18	10	6	-1
Alueelliset vertailutiedot							
	2016	2017	2017	2016	2017	2017	2018
	vuosi	1. nelj.	2. nelj.	3. nelj.	4. nelj.	vuosi	1. nelj.
Työvoimaosuus %							
Helsinki	71,3	70,6	72,3	70,4	71,3	71,1	71,2
Pääkaupunkiseutu	71,0	70,7	72,2	70,7	72,1	71,4	71,7
Helsingin seutu	70,7	69,9	71,8	70,8	71,6	71,0	71,3
Suomi	65,3	64,6	67,4	65,9	65,3	65,8	65,6
Työllisyysaste % (15-64-v.)							
Helsinki	73,1	71,6	72,6	72,3	73,0	72,4	72,5
Pääkaupunkiseutu	73,1	71,8	73,3	73,1	74,1	73,1	73,1
Helsingin seutu	73,2	71,7	73,4	73,6	74,3	73,3	73,5
Suomi	68,7	67,7	70,2	70,6	70,0	69,6	69,7
Työttömyysaste %							
Helsinki	7,9	8,4	9,6	7,7	8,0	8,4	8,8
Pääkaupunkiseutu	7,6	8,5	8,6	7,2	7,3	7,9	8,2
Helsingin seutu	7,4	8,1	8,5	7,3	7,0	7,7	7,9
Suomi	8,8	9,3	9,9	7,7	7,6	8,6	8,8

Käsitteet:

*Tehdyt työtunnit on tilastoitu työllisten asuinkunnan mukaan.

Työvoimaosuus = työvoiman osuus 15 - 74 -vuotiaasta väestöstä.

Työllisyysaste = työllisten osuus 15 - 64 -vuotiaasta väestöstä.

Työttömyysaste = työttömien osuus työvoimasta.

Muutosten prosenttiosuudet on laskettu pyöristämättä luvuista.

Huom! Otantaan perustuvan työvoimatutkimuksen kuntatasoisiin tietoihin liittyy suurta satunnaisvaihtelua.

Pääkaupunkiseudun ja Helsingin seudun tiedoissa on käytetty jälkiositusta ja painokertoimien kalibrointia, jotka puuttuvat Helsinki-tason tiedoista.

Työ- ja elinkeinoministeriön työnvälitystilasto

Helsinki	2016 keskiarvo	2017 maaliskuu	2017 kesäkuu	2017 syyskuu	2017 joulukuu	2017 keskiarvo	2018 maaliskuu
Työttömät työnhakijat*	41 948	38 200	40 662	35 854	35 473	37 675	32 669
muutos vuoden takaisesta %	4	-7	-9	-13	-14	-10	-14
Alle 25-vuotiaat	3 796	3 030	3 781	2 581	2 831	3 030	2 531
muutos vuoden takaisesta %	-2	-18	-17	-29	-20	-20	-16
25–29-vuotiaat	4 995	4 282	4 800	3 953	3 971	4 247	3 590
muutos vuoden takaisesta %	3	-12	-13	-18	-18	-15	-16
25–49-vuotiaat	24 323	22 057	23 852	20 798	20 498	21 846	18 602
muutos vuoden takaisesta %	2	-7	-8	-13	-15	-10	-16
50 + -vuotiaat	13 829	13 113	13 029	12 475	12 144	12 799	11 536
muutos vuoden takaisesta %	9	-3	-9	-11	-11	-7	-12
Yli vuoden työttömänä olleet	18 058	16 408	15 925	14 830	12 640	15 409	11 700
muutos vuoden takaisesta %	20	-6	-15	-21	-29	-15	-29
Ulkomaan kansalaiset	8 091	7 068	8 197	6 864	6 793	7 193	5 892
muutos vuoden takaisesta %	2	-10	-9	-12	-13	-11	-17
Avoimet työpaikat kk:n lopussa	6 749	7 325	5 410	8 196	6 128	6 809	10 084
muutos vuoden takaisesta %	8	5	-7	11	23	1	38

*mukaan luettuna henkilökohtaisesti lomautetut

Alueelliset vertailutiedot	2016 keskiarvo	2017 maaliskuu	2017 kesäkuu	2017 syyskuu	2017 joulukuu	2017 keskiarvo	2018 maaliskuu
Työttömyysaste %							
Helsinki	12,6	11,3	12,1	10,6	10,5	11,2	9,6
Muu pääkaupunkiseutu	11,2	10,1	10,6	9,2	9,3	9,8	8,5
Pääkaupunkiseutu yhteensä	12,0	10,8	11,4	10,0	10,0	10,6	9,1
Helsingin seudun kehyskunnat	9,6	8,5	8,9	7,5	8,0	8,3	7,3
Helsingin seutu** yhteensä	11,5	10,3	10,9	9,5	9,6	10,1	8,7
Suomi	13,2	12,1	12,2	10,5	11,2	11,5	10,0

Helsingin seutu** käsittää 14 kuntaa: pääkaupunkiseudun kunnat sekä 10 kehyskuntaa:

Hyvinkää, Järvenpää, Kerava, Kirkkonummi, Mäntsälä, Nurmijärvi, Pornainen, Sipoo, Tuusula ja Vihti.

Työttömät ja avoimet työpaikat Helsingissä ammatin mukaan kuukauden lopussa

	Työttömät			Avoimet työpaikat		
	Maaliskuu 2018	Maaliskuu 2017	Muutos %	Maaliskuu 2018	Maaliskuu 2017	Muutos %
Johtajat	654	764	-14	41	35	17
Erityisasiantuntijat	6 898	8 444	-18	1 203	997	21
Asiantuntijat	3 448	4 196	-18	1 272	1 127	13
Toimisto- ja asiakaspalvelutyöntek.	2 324	2 722	-15	416	313	33
Palvelu- ja myyntityöntekijät	4 715	5 460	-14	3 214	2 258	42
Maanviljelijät, metsätyöntekijät ym.	313	358	-13	46	83	-45
Rakennus-, korjaus- ja valmistustyönt.	3 200	3 706	-14	1 228	935	31
Prosessi- ja kuljetustyöntekijät	1 280	1 450	-12	754	452	67
Muut työntekijät	2 643	2 863	-8	1 883	1 102	71
Sotilaat	15	14	7	0	0	
Ammatteihin luokittelemattomat	6 310	6 870	-8	27	23	17

Avoimet työpaikat = työnantajien te-toimistoihin ilmoittamat avoimet työpaikat kuukauden lopussa

Laatuseloste

Aineistot

Tilastokeskuksen työvoimatutkimus noudattaa ILO:n ja Eurostatin edellyttämiä käytäntöjä. Työvoimatutkimus (Labour Force Survey) kerää tilastotietoja 15–74-vuotiaan väestön työhön osallistumisesta, työllisyydestä ja työttömyydestä sekä työvoiman ulkopuolisten toiminnasta. <http://www.tilastokeskus.fi/til/tyti/index.html>.

Työvoimatutkimuksen tiedonkeruu perustuu Tilastokeskuksen väestötietokannasta kahdesti vuodessa satunnaisesti poimittuun otokseen. Kuukausittainen otos on koko maan tasolla noin 12 000 henkeä ja tiedot kerätään tietokoneavusteisilla puhelinhaastatteluilta.

Helsingin, pääkaupunkiseudun ja Helsingin seudun tiedot perustuvat erillistilaukseen. Helsingin aineisto on vuosineljänneksen keskiarvo ja Helsingin otoskoko on 3 kk:n ajalla noin 4 100 henkilöä ja Helsingin seudun noin 9 000. Alueittaisia lukuja voidaan tulkita suuntaa antavina; kuntatasolla ilmenee suurta satunnaisvaihtelua.

Määritelmät:

- Työllinen on henkilö, joka on tutkimusviikolla tehnyt ansiotyötä vähintään tunnin rahapalkkaa tai luontaisetta vastaan tai voittoa saadakseen, tai on ollut tilapäisesti poissa työstä. Tutkimusviikolla työstä pois ollut henkilö lasketaan työlliseksi, jos poissaolon syy on äitiys- tai isyysvapaa tai oma sairaus tai jos poissaolo on kestänyt alle 3 kuukautta. Työlliset voivat olla palkansaajia, yrittäjiä tai samassa kotitaloudessa asuvan perheenjäsenen yrityksessä palkatta työskenteleviä.
- Työvoimatutkimuksen määritelmän mukaan henkilö on työtön, jos hän on työtä vailla, hakenut 4 viikon aikana aktiivisesti työtä ja on työhön käytettävissä 2 viikon sisällä.

Työ- ja elinkeinoministeriön työnvälitystilasto perustuu työ- ja elinkeinotoimistojen (TE-toimisto) asiakkaista koottuun aineistoon: TE-toimistoihin ilmoittautuneista työnhakijoista ja työnantajien TE-toimistoihin ilmoittamista avoimista työpaikoista. Työnvälitystilaston tiedot kuvaavat kuukauden viimeistä arkipäivää. Tilasto perustuu lainsäädäntöön ja hallinnollisiin määräyksiin.

http://tem.fi/documents/1410877/2176669/Laatuseloste_maalis2016.pdf

- Työtön työnhakija on henkilö, joka ei ole työsuhteessa eikä työttömyysturvalain 2 luvussa tarkoitetulla tavalla työllisty päätoimisesti yritystoiminnassa tai omissa työssään ja joka ei ole työttömyysturvalain 2 luvussa tarkoitettu päätoiminen opiskelija. Työttömänä pidetään myös työsuhteessa olevaa, joka on kokonaan lomautettu tai jonka säännöllinen viikoittainen työskentelyaika on alle 4 tuntia. Päätoimisia koululaisia ja opiskelijoita ei lueta työttömiksi myöskään lomien aikana.

Lisää tietoa Työvoimatutkimuksen ja työnvälitystilaston eroista:

http://www.tilastokeskus.fi/til/tyti/tyti_2016-08-23_men_001.html

Tilastokeskuksen konkurssitilasto

Vireille pannuilla konkurseilla tarkoitetaan kalenterivuoden aikana konkurssiin haettuja yrityksiä, yhteisöjä tai luonnollisia henkilöitä. Konkurssin vireille tulo ei läheskään aina merkitse yrityksen tai ammatinharjoittajan konkurssiin "menemistä" sanan varsinaisessa merkityksessä. Konkurssi oikeudenkäyntinä on mutkikas ja monia vaiheita käsittävä oikeusprosessi, jonka eri vaiheissa menettely voi jäädä kesken.

<http://www.tilastokeskus.fi/til/konk/index.html>

Työ- ja elinkeinoministeriön Ammattibarometri

Ammattibarometri kertoo työ- ja elinkeinotoimistojen näkemyksen keskeisten ammattien kehitysnäkymistä lähitulevaisuudessa. Ammattibarometri laaditaan kaksi kertaa vuodessa: vuoden 2018 julkaisupäivät ovat 28.3 ja 19.9. Ammattien työmarkkinanäkymien arvio tehdään TE-toimistoissa. TE -toimiston virkailijat arvioivat asiantuntemuksensa perusteella noin 200 ammatin työvoiman kysytäänäkymiä ja työvoiman kysynnän ja tarjonnan tasapainon kehitystä puoleksi vuodeksi eteenpäin. Työ- ja elinkeinotoimistot perustavat arvionsa työnantajilta ja työnhakijoilta haastattelujen ja työnantajakäyntien kautta saamiinsa tietoihin sekä mm. barometrien ja seurantajärjestelmien tietoihin.

<https://www.ammattibarometri.fi/>

TILASTOJA 2018:7

- 2018:1 Toimitilamarkkinat Helsingissä ja pääkaupunkiseudulla 2017
- 2018:2 Nuorten koulutus Helsingissä
- 2018:3 Työllisyys ja työttömyys Helsingissä 4. vuosineljänneksellä 2017
- 2018:4 Naiset ja miehet Helsingissä 2017
- 2018:5 Työmarkkinat Helsingissä vuonna 2017
- 2018:6 Rakentaminen Helsingissä 2017 ja rakentamisen aikasarjoja

TIEDUSTELUT

Minna Salorinne, puh. 09 310 36412

JULKAISIJA

Helsingin kaupunki,
kaupunginkanslia,
Kaupunkitutkimus ja -tilastot

SÄHKÖPOSTI

etunimi.sukunimi@hel.fi

ISSN 2489-4311