

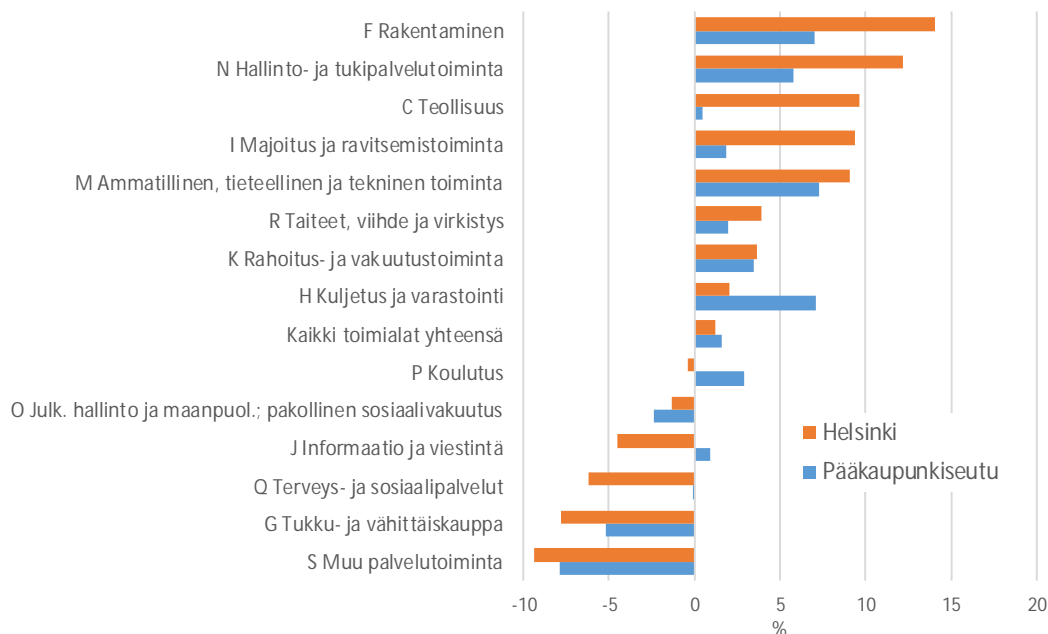
## TYÖLLISYYS JA TYÖTTÖMYYS HELSINGISSÄ 4. VUOSINELJÄNNEKSELLÄ 2017

Työllisten määrä kasvoi Helsingissä ja koko Helsingin seudulla kolmella prosentilla vuoden 2017 neljänellä neljänneksellä vuoden takaisesta. Helsingin työpaikkamäärä kasvoi kahdella prosentilla. Pääkaupunkiseudulla työpaikkoja oli lähes neljä prosenttia edellisvuotta enemmän. Helsingin seudulla työpaikkamäärän lisäys oli kolme prosenttia. Nämä työmarkkinoita kuvaavat tiedot perustuvat Tilastokeskuksen työvoimatutkimukseen ja ovat luonteeltaan suuntaa antavia, etenkin Helsingin tiedoissa voi olla suurta satunnaisvaihtelua.

### Työpaikkamäärä kasvaa vauhdikkaimmin rakentamisen toimialalla

Vuonna 2017 Helsingissä oli 426 500 työpaikkaa, mikä oli prosentin enemmän kuin vuonna 2016. Työpaikkamäärät kasvoivat Helsingissä nopeimmin rakentamisen, hallinto- ja tukipalvelutoiminnan, teollisuuden, majoitus- ja ravitsemisalalan sekä ammatillisen, tieteellisen ja teknisen toiminnan toimialoilla. Sen sijaan muu palvelutoiminta, kaupan ala, terveys- ja sosiaalipalvelut sekä informaatio ja viestintä menettivät työpaikkoja.

Työpaikkojen toimialoittainen muutos (%) Helsingissä ja pääkaupunkiseudulla vuonna 2017<sup>1</sup> verrattuna edelliseen vuoteen



Lähde: Tilastokeskuksen työvoimatutkimus

<sup>1</sup> Vuoden 2017 neljänneksien keskiarvo

## Konkurssien määrä pieneni viidenneksellä

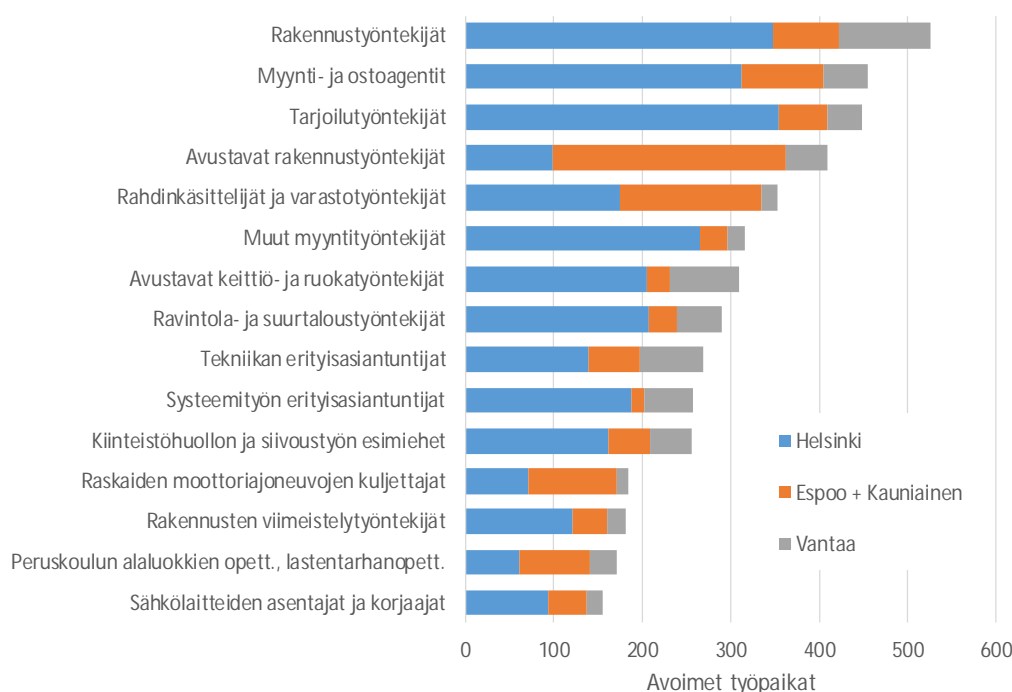
Vireille pantujen konkurssien määrä väheni Helsingissä<sup>2</sup> Tilastokeskuksen tietojen mukaan vuoden 2017 aikana 19 prosenttia vuoden takaisesta. Yhteensä konkurssiin haettuja yrityksiä on ollut vuoden 2017 tammi-joulukuussa 359. Henkilökuntaa näissä yrityksissä oli kaikkiaan 2 338, mikä oli 40 prosenttia vähemmän kuin vuosi sitten.

Konkurssien määrä aleni kaikilla aloilla. Suurin vähennys toteutui muiden palveluiden päätoimialalla. Helsingissä alalla pantiin vireille 153 konkurssia, mikä on 22 konkurssia vähemmän kuin edellisvuonna. Tähän päätoimialaan kuuluu useita Helsingin elinkeinorakenteella merkittäviä aloja: mm. informaatio- ja viestintä, rahoitus- ja vakuutus, kiinteistöalan toiminta, ammatillinen, tieteellinen ja tekninen toiminta, hallinto- ja tukipalvelut, koulutuspalvelut, terveys- ja sosiaalipalvelut sekä taide-, viihde- ja virkistystoiminta.

## Avoimia työpaikkoja rakennuksilla, ravintoloissa ja myyntityössä

TE-toimistoon ilmoitettuja avoimia työpaikkoja oli Helsingissä joulukuun lopussa 6 120, mikä oli 23 prosenttia enemmän kuin vuosi sitten. Pääkaupunkiseudulla ja koko maan tasolla kasvua kertyi noin 20 prosenttia. Pääkaupunkiseudulla oli vuoden lopussa lähes 9 900 avointa työpaikkaa. Suurin työvoiman kysyntä kohdistui rakennustyöntekijöihin, myyntialaan, ravintola-alaan sekä rahdinkäsittelijöihin ja varastotyöntekijöihin. Myös tekniikan ja systeemityön erityisasiantuntijoille oli työpaikkoja reilusti tarjolla. Kaikki avoimet työpaikat eivät suinkaan näy TE-hallinnon järjestelmissä, esimerkiksi suuri osa it-alan rekrytoinneista tapahtuu muuta kautta.

Avoimet työpaikat pääkaupunkiseudulla joulukuun lopussa vuonna 2017 ammattiryhmittäin (mukana 15 suurinta)



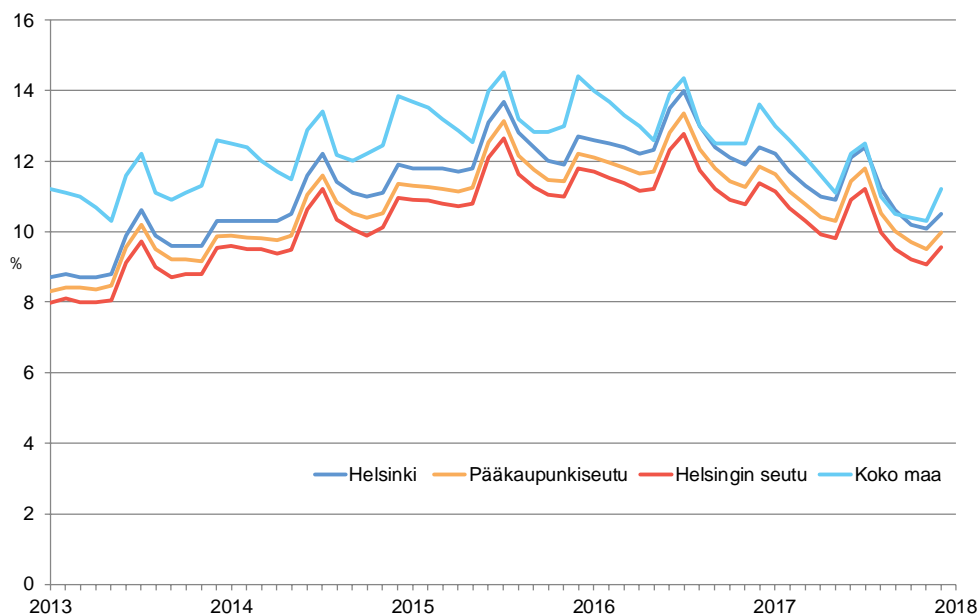
Lähde: TEM

<sup>2</sup> Useassa kunnassa toimivan yrityksen konkurssi kirjataan konkurssitilastossa vain yrityksen kotikuntaan. Näin Helsinkiä kotikuntanaan pitävän yrityksen koko henkilöstömäärä, riippumatta toimipaikkojen sijainnista, tilastoituu pelkästään Helsinkiin.

## Työttömien määrä aleni eniten korkeimmin koulutetuilla

Helsingin työttömyysaste oli vuoden 2017 joulukuussa työ- ja elinkeinoministeriön työnvälitystilaston tietojen mukaan 10,5 prosenttia, mikä oli 1,9 prosenttiyksikköä alempi kuin vuosi sitten. Työttömien määrä on alentunut vauhdilla vuoden 2017 aikana. Vuoden 2017 lopussa Helsingissä oli 35 473 työtöntä, mikä oli 14 prosenttia vähemmän kuin vuotta aiemmin. Espoossa työttömien määrä aleni 15 prosentilla ja Vantaalla pudotus oli 16 prosenttia vuoden takaisesta. Pääkaupunkiseudulla työttömyysaste oli 10 prosenttia, Helsingin seudulla 9,6 prosenttia ja koko maassa 11,2 prosenttia.

Työttömyysaste vuosina 2013–2017 Helsingissä, pääkaupunkiseudulla, Helsingin seudulla ja koko maassa <sup>3</sup>



Lähde: TEM

Alle 25-vuotiaita työttömiä oli Helsingissä reilu 2 800 ja 25–29-vuotiaita työttömiä lähes 4 000. Yhteensä alle 30-vuotiaiden työttömien määrä aleni lähes viidenneksellä vuoden takaisesta. 25–49-vuotiaiden työttömien määrä pieneni 15 prosentilla ja yli 50-vuotiaiden työttömien määrä 11 prosentilla vuoden takaisesta.

Työttömien ulkomaan kansalaisten määrä aleni Helsingissä 13 prosenttia. Ulkomaan kansalaisten osuus on viidesosa kaikista Helsingin työttömistä.

Lähes neljäsosalla Helsingin työttömistä on korkeintaan perusasteen tutkinto, keskiasteen tutkinnon suorittaneita on 38 prosenttia ja korkea-asteen tutkinnon suorittaneita 30 prosenttia kaikista työttömistä. Koulutusaste jää kahdeksalla prosentilla työttömistä tuntemattomaksi.

Vuoden takaiseen verrattuna työttömien määrät alenivat kaikilla koulutustasoilla. Suhteellisesti eniten suipustuivat tutkijakoulutuksen (22 %) ja ylemmän korkeakouluasteen suorittaneiden (19 %) työttömien määrät. Määrällisesti eniten laski keskiasteen suorittaneiden työttömien määrä, 2 300 henkilöllä. Perusasteen tutkinnon suorittaneiden määrä pieneni 10 prosentilla.

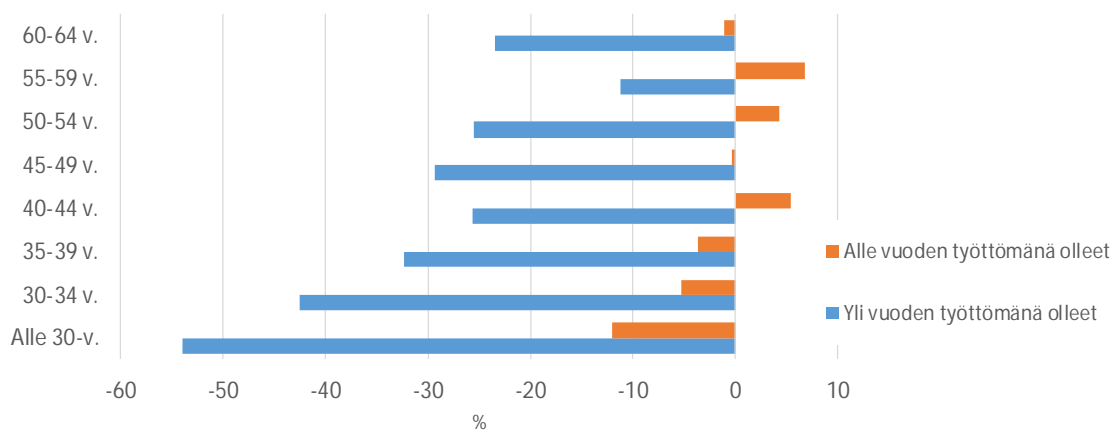
<sup>3</sup> Työttömyysaste kuvaa työttömien osuutta työvoimasta ja työvoiman määrä on Tilastokeskuksen työssäkäyntitilastosta vuoden 2015 lopusta.

Helsingiläisten työttömien ammattien kirjo on laaja. Johtajien, erityisasiantuntijoiden ja asiantuntijoiden osuus helsinkiläisistä työttömistä on 36 prosenttia. Viidesosa työttömistä kuuluu ammatteihin luokittelemattomien ryhmään, jossa ovat mukana ilman koulusta, ammattia ja työkokemusta olevat nuoret. Palvelu- ja myyntityöntekijöitä on työttömistä 15 prosenttia ja rakennusalan ammattilaisia joka kymmenes.

## Yli 5 vuotta työttömänä olleiden määrä kasvaa edelleen

Työttömien määrä alenee epätasaisesti riippuen työttömyyden kestosta. Kaikkein työttömien kohdalla pudotus vuoden takaisesta oli 14 prosenttia, mutta alle vuoden yhtäjaksoisesti työttömänä olleiden työttömien määrä aleni vain kolmella prosentilla. Nuorimmissa ikäryhmissä pudotus oli keskiarvoa suurempaa. Sen sijaan 40–44-vuotiaiden ja yli 50-vuotiaiden kohdalla alle vuoden työttömänä olleiden määrä jopa kasvoi vuoden takaisesta.

Alle vuoden ja yli vuoden työttömänä olleiden helsinkiläisten määrän muutos (%) ikäryhmittäin vuoden 2017 joulukuussa verrattuna vuotta aiempaan



Lähde: TEM

Pitkäaikaistyöttömien, eli yli vuoden yhtäjaksoisesti työttömänä olleiden, määrät alenivat kaikilla ikäryhmillä. Yli vuoden työttömänä olleita oli vuoden 2017 joulukuussa Helsingissä vajaat 5 200 henkilöä vähemmän kuin vuosi sitten, määrä aleni 29 prosentilla.

Määrällisesti pitkäaikaistyöttömyys väheni eniten 30–34 -vuotiaiden ja yli 60-vuotiaiden ikäryhmissä. Vanhimmassa ikäryhmässä pudotus johtuu pitkälti työttömien siirtymisestä eläkkeelle. Vaikka pitkäaikaistyöttömien määrä laskee nyt vauhdilla, on heidän osuutensa kaikista työttömistä edelleen korkea, joulukuussa se oli 36 prosenttia. Työnvälitysrekisterin tietoja on ajantasaistettu työttömien määräaikaishaastatteluiden myötä, ja sieltä on poistettu henkilöitä, jotka eivät enää ole olleet työttöminä työnhakijoina. Osa pitkäaikaistyöttömien määrän rivakasta vähenemisestä johtuu rekisterin päivityksestä. Toki määräaikaishaastattelulla on myös merkitystä pitkäaikaistyöttömien työllistymisessä.

Kaikkiaan Helsingissä oli vuoden 2017 lopussa 12 600 pitkäaikaistyötöntä. Työttömyyden keston mukaan tarkasteluna 2–3 vuotta työttömänä olleiden määrä pieneni kolmanneksella ja 3–4 vuotta työttömänä olleiden määrä aleni reilun viidenneksen. Sen sijaan 4–5 vuotta työttömänä olleiden määrä kasvoi edelleen viisi prosenttia ja yli 5 vuotta työttömänä olleiden määrä kasvoi 11 prosenttia vuoden takaisesta.

Tilastokeskuksen työvoimatutkimus							
	2016	2016	2017	2017	2017	2017	2017
Helsinki	4. nelj.	vuosi	1. nelj.	2. nelj.	3. nelj.	4. nelj.	vuosi
Työpaikat	420 700	421 500	423 000	430 900	422 900	429 100	426 500
muutos vuoden takaisesta %	3	2	2	3	-2	2	1
Tehdyt työtunnit (1000)*	134 600	524 100	136 900	132 100	119 200	137 300	525 500
muutos vuoden takaisesta %	2	5	2	-4	1	2	0
Työlliset	325 100	324 500	324 900	327 600	327 500	335 800	328 900
muutos vuoden takaisesta %	4	3	0	0	2	3	1
Työttömät	25 100	27 800	29 700	34 700	27 200	28 500	30 200
muutos vuoden takaisesta %	4	-2	-5	5	23	14	9
Pääkaupunkiseutu							
Työpaikat	666 200	666 900	661 300	681 300	674 500	691 900	677 300
muutos vuoden takaisesta %	1	2	1	2	0	4	2
Tehdyt työtunnit (1000)*	241 500	933 800	243 000	236 200	213 400	248 900	941 600
muutos vuoden takaisesta %	2	4	4	-3	-1	3	1
Työlliset	574 000	574 700	5 69 900	583 200	582 800	595 600	582 900
muutos vuoden takaisesta %	1	1	1	1	0	4	1
Työttömät	41 700	47 500	53 200	55 100	45 300	46 000	50 200
muutos vuoden takaisesta %	-5	-6	4	-6	18	10	6

	2016	2016	2017	2017	2016	2017	2017
Alueelliset vertailutiedot	4. nelj.	vuosi	1. nelj.	2. nelj.	3. nelj.	4. nelj.	vuosi
Työvoimaosuus %							
Helsinki	69,9	71,3	70,6	72,3	70,4	71,3	71,1
Pääkaupunkiseutu	70,0	71,0	70,7	72,2	70,7	72,1	71,4
Helsingin seutu	69,9	70,7	69,9	71,8	70,8	71,6	71,0
Suomi	64,2	65,3	64,6	67,4	65,9	65,3	65,8
Työllisyysaste % (15-64-v.)							
Helsinki	71,9	73,1	71,6	72,6	72,3	73,0	72,4
Pääkaupunkiseutu	72,4	73,1	71,8	73,3	73,1	74,1	73,1
Helsingin seutu	72,7	73,2	71,7	73,4	73,6	74,3	73,3
Suomi	68,1	68,7	67,7	70,2	70,6	70,0	69,6
Työttömyysaste %							
Helsinki	7,2	7,9	8,4	9,6	7,7	8,0	8,4
Pääkaupunkiseutu	6,8	7,6	8,5	8,6	7,2	7,3	7,9
Helsingin seutu	6,7	7,4	8,1	8,5	7,3	7,0	7,7
Suomi	8,0	8,8	9,3	9,9	7,7	7,6	8,6

#### Käsitteet:

\*Tehdyt työtunnit on tilastoitu työllisten asuinkunnan mukaan.

Työvoimaosuus = työvoiman osuus 15 - 74 -vuotiaasta väestöstä.

Työllisyysaste = työllisten osuus 15 - 64 -vuotiaasta väestöstä.

Työttömyysaste = työttömien osuus työvoimasta.

Muutosten prosenttiosuudet on laskettu pyöristämättä luvuista.

Huom! Otantaan perustuvan työvoimatutkimuksen kuntatasoisii tietoihin liittyy suurta satunnaisvaihtelua.

Pääkaupunkiseudun ja Helsingin seudun tiedoissa on käytetty jälkiositusta ja painokertoimien kalibrointia,

jotka puuttuvat Helsinki-tason tiedoista.

## Työ- ja elinkeinoministeriön työnvälitystilasto

Helsinki	2016 joulukuu	2016 keskiarvo	2017 maaliskuu	2017 kesäkuu	2017 syyskuu	2017 joulukuu	2017 keskiarvo
Työttömät työnhakijat*	41 308	41 948	38 200	40 662	35 854	35 473	37 675
muutos vuoden takaisesta %	-1	4	-7	-9	-13	-14	-10
Alle 25-vuotiaat	3 525	3 796	3 030	3 781	2 581	2 831	3 030
muutos vuoden takaisesta %	-5	-2	-18	-17	-29	-20	-20
25–29-vuotiaat	4 846	4 995	4 282	4 800	3 953	3 971	4 247
muutos vuoden takaisesta %	-5	3	-12	-13	-18	-18	-15
25–49-vuotiaat	24 151	24 323	22 057	23 852	20 798	20 498	21 846
muutos vuoden takaisesta %	-1	2	-7	-8	-13	-15	-10
50 + -vuotiaat	13 632	13 829	13 113	13 029	12 475	12 144	12 799
muutos vuoden takaisesta %	1	9	-3	-9	-11	-11	-7
Yli vuoden työttömänä olleet	17 835	18 058	16 408	15 925	14 830	12 640	15 409
muutos vuoden takaisesta %	9	20	-6	-15	-21	-29	-15
Ulkomaan kansalaiset	7 826	8 091	7 068	8 197	6 864	6 793	7 193
muutos vuoden takaisesta %	-3	2	-10	-9	-12	-13	-11
Avoimet työpaikat kk:n lopussa	4 997	6 749	7 325	5 410	8 196	6 128	6 809
muutos vuoden takaisesta %	-4	8	5	-7	11	23	1

\*mukaan luetuna henkilökohtaisesti lomautetut

Alueelliset vertailutiedot	2016 joulukuu	2016 keskiarvo	2017 maaliskuu	2017 kesäkuu	2017 syyskuu	2017 joulukuu	2017 keskiarvo
Työttömyysaste %							
Helsinki	12,4	12,6	11,3	12,1	10,6	10,5	11,2
Muu pääkaupunkiseutu	11,1	11,2	10,1	10,6	9,2	9,3	9,8
Pääkaupunkiseutu yhteensä	11,8	12,0	10,8	11,4	10,0	10,0	10,6
Helsingin seudun kehyskunnat	9,7	9,6	8,5	8,9	7,5	8,0	8,3
Helsingin seutu** yhteensä	11,4	11,5	10,3	10,9	9,5	9,6	10,1
Suomi	13,6	13,2	12,1	12,2	10,5	11,2	11,5

Helsingin seutu\*\* käsittää 14 kuntaa: pääkaupunkiseudun kunnat sekä 10 kehyskuntaa:

Hyvinkää, Järvenpää, Kerava, Kirkkonummi, Mäntsälä, Nurmijärvi, Pornainen, Sipoo, Tuusula ja Vihti.

## Työttömät ja avoimet työpaikat Helsingissä ammatin mukaan kuukauden lopussa

	Työttömät			Avoimet työpaikat		
	Joulukuu 2017	Joulukuu 2016	Muutos %	Joulukuu 2017	Joulukuu 2016	Muutos %
Johtajat	675	819	-18	27	23	17
Eriyisiasiantuntijat	7 504	9 040	-17	1 021	715	43
Asiantuntijat	3 837	4 512	-15	822	692	19
Toimisto- ja asiakaspalvelutyöntek.	2 463	2 818	-13	304	315	-3
Palvelu- ja myyntityöntekijät	5 140	5 839	-12	1 895	1 313	44
Maanviljelijät, metsätyöntekijät ym.	364	388	-6	8	411	-98
Rakennus-, korjaus- ja valmistustyönt.	3 400	3 954	-14	662	576	15
Prosessi- ja kuljetustyöntekijät	1 361	1 564	-13	240	225	7
Muut työntekijät	2 812	2 967	-5	1 113	704	58
Sotilaat	17	17	0	0	0	
Ammatteihin luokittelemattomat	6 944	7 624	-9	36	23	57

Avoimet työpaikat = työnantajien te-toimistoihin ilmoittamat avoimet työpaikat kuukauden lopussa

## Laatuseloste

### Aineistot

Tilastokeskuksen työvoimatutkimus noudattaa ILO:n ja Eurostatin edellyttämiä käytäntöjä. Työvoimatutkimus (Labour Force Survey) kerää tilastotietoja 15–74-vuotiaan väestön työhön osallistumisesta, työllisyydestä ja työttömyydestä sekä työvoiman ulkopuolisten toiminnasta. <http://www.tilastokeskus.fi/til/tyti/index.html>.

Työvoimatutkimuksen tiedonkeruu perustuu Tilastokeskuksen väestötietokannasta kahdesti vuodessa satunnaisesti poimittuun otokseen. Kuukausittainen otos on koko maan tasolla noin 12 000 henkeä ja tiedot kerätään tietokoneavusteisilla puhelinhaastattelulla.

Helsingin ja Helsingin seudun tiedot perustuvat erillistilaukseen. Helsingin aineisto on vuosineljänneksen keskiarvo ja Helsingin otoskoko on 3 kk:n ajalla noin 4 100 henkilöä ja Helsingin seudun noin 9 000. Alueittaisia lukuja voidaan tulkita suuntaa antavina; kuntatasolla ilmenee satunnaisvaihtelua.

### Määritelmät:

- Työllinen on henkilö, joka on tutkimusviikolla tehnyt ansiotyötä vähintään tunnin rahapalkkaa tai luontaisesti vastaan tai voittoa saadakseen, tai on ollut tilapäisesti poissa työstä. Tutkimusviikolla työstä pois ollut henkilö lasketaan työlliseksi, jos poissaolon syy on äitiys- tai isyysvapaa tai oma sairaus tai jos poissaolo on kestänyt alle 3 kuukautta. Työlliset voivat olla palkansaaajia, yrittäjiä tai samassa kotitaloudessa asuvan perheenjäsenen yrityksessä palkatta työskenteleviä.
- Työvoimatutkimuksen määritelmän mukaan henkilö on työtön, jos hän on työtä vailla, hakenut 4 viikon aikana aktiivisesti työtä ja on työhön käytettävissä 2 viikon sisällä.

Työ- ja elinkeinoministeriön työnvälitystilasto perustuu työ- ja elinkeinotoimistojen (TE-toimisto) asiakkaista koottuun aineistoon: TE-toimistoihin ilmoittautuneista työnhakijoista ja työnantajien TE-toimistoihin ilmoittamista avoimista työpaikoista. Työnvälitystilaston tiedot kuvaavat kuukauden viimeistä arkipäivää. Tilasto perustuu lainsäädäntöön ja hallinnollisiin määräyksiin.

[http://tem.fi/documents/1410877/2176669/Laatuseloste\\_maalis2016.pdf](http://tem.fi/documents/1410877/2176669/Laatuseloste_maalis2016.pdf)

- Työtön työnhakija on henkilö, joka ei ole työsuhteessa eikä työttömyysturvalain 2 luvussa tarkoitetulla tavalla työllisty päätoimisesti yritystoiminnassa tai omassa työssään ja joka ei ole työttömyysturvalain 2 luvussa tarkoitettu päätoiminen opiskelija. Työttömänä pidetään myös työsuhteessa olevaa, joka on kokonaan lomautettu tai jonka säännöllinen viikoittainen työskentelyaika on alle 4 tuntia. Päätoimisia koululaisia ja opiskelijoita ei lueta työttömiksi myöskään lomien aikana.

Lisää tietoa Työvoimatutkimuksen ja työnvälitystilaston eroista:

[http://www.tilastokeskus.fi/til/tyti/tyti\\_2016-08-23\\_men\\_001.html](http://www.tilastokeskus.fi/til/tyti/tyti_2016-08-23_men_001.html)

### Tilastokeskuksen konkurssitilasto

Vireille pannuilla konkurseilla tarkoitetaan kalenterivuoden aikana konkurssiin haettuja yrityksiä, yhteisöjä tai luonnollisia henkilöitä. Konkurssin vireille tulo ei läheskään aina merkitse yrityksen tai ammatinharjoittajan konkurssiin "menemistä" sanan varsinaisessa merkityksessä. Konkurssi oikeudenkäyntinä on mutkikas ja monia vaiheita käsittävä oikeusprosessi, jonka eri vaiheissa menettely voi jäädä kesken.

<http://www.tilastokeskus.fi/til/konk/index.html>

# TILASTOJA 2018:3

- 2018:1 Toimitilamarkkinat Helsingissä ja pääkaupunkiseudulla 2017  
2018: 2 Nuorten koulutus Helsingissä

TIEDUSTELUT  
Minna Salorinne, puh. 09 310 36412

JULKAISIJA  
Helsingin kaupunki,  
kaupunginkanslia,  
kaupunkitutkimus ja -tilastot

SÄHKÖPOSTI  
[etunimi.sukunimi@hel.fi](mailto:etunimi.sukunimi@hel.fi)

ISSN 2489-4311