



Kuvitus: Lotta Haglund

Yksityishenkilöiden tulot ja verot vuonna 2015

- Tulot eivät juuri kasvaneet edellisvuodesta
- Helsinkiläisen vuositulot keskimäärin 35 100 euroa
- Helsingissä mediaanitulo 27 200 euroa
- Veroja ja veroluonteisia maksuja 8 700 euroa tulonsaajaa kohti
- Kunnallisvero keskimäärin 5 500 euroa
- Kirkollisveron maksajia aiempaa vähemmän

I Yleiskehitys

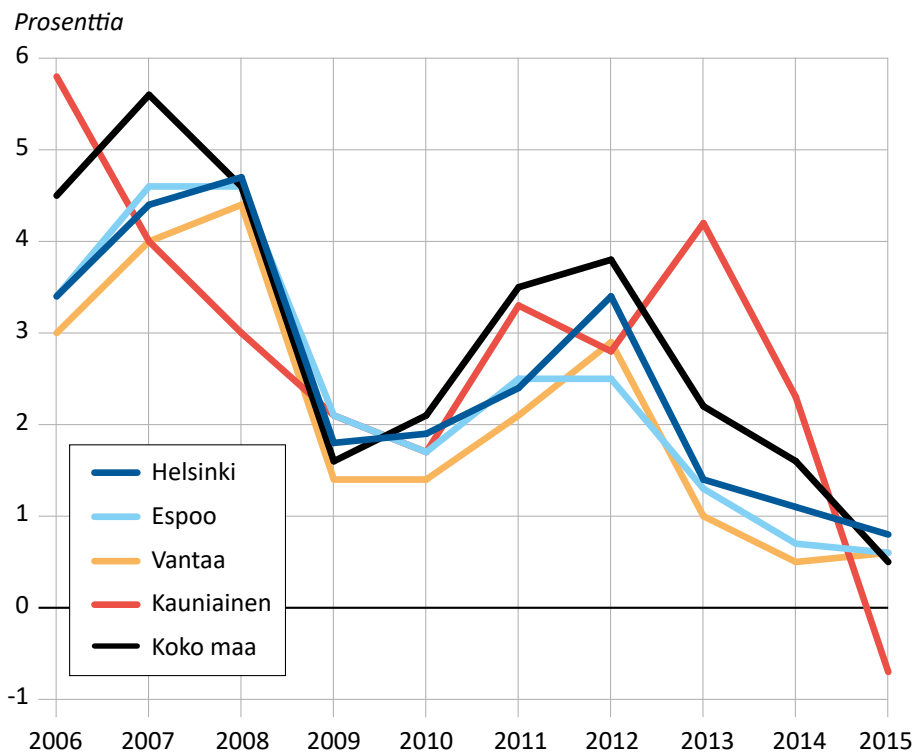
Mediaanitulojen laskuvauhti pysähtyi pääkaupunkiseudulla

Mediaanitulo¹ oli Helsingissä 27 200 euroa vuonna 2015. Se oli noin 200 euroa eli ainoastaan vajaan prosentin enemmän kuin vuotta aikaisemmin. Kasvuvauhti oli alhaisimmillaan sitten vuoden 2008. Helsingissä mediaanitulo oli pääkaupunkiseudun alhaisin, vaikka se olikin lähes 3 300 euroa enemmän kuin koko maassa.

Vuonna 2015 mediaanitulo oli Kauniiaisissa 33 800 euroa. Espoossa se oli 30 200 euroa ja Vantaalla 27 700 euroa. Koko maassa mediaanitulo oli 23 900 euroa vuonna 2015 ja kasvua edellisvuodesta oli vain puoli prosenttia. Pääkaupunkiseudulla lisäystä edellisvuodesta oli vajaan prosentti (kts. Liitetaulukko 4.). Poikkeuksena oli Kauniainen, jossa mediaanitulo oli jopa vajaan prosentin edellisvuotta alhaisempi.

1 Mediaanitulo on keskimäinen tulotaso, joka jakaa kaupungin tulonsaajat kahteen yhtä suureen ryhmään. Kaikista tulonsaajista puolella tulot ovat mediaanituloa korkeammat ja toisella puolella sitä alhaisemmat. Mediaanitulo on yksiselitteisempi ja selkeämpi mittari kuin keskiarvo. Sen kasvuvauhti seuraa yleistä suhdannekehitystä. Taustalla on etenkin työllisyystilanne sekä pääomatulojen vaihtelut.

Kuvio 1. Mediaanitulon muutos (%) edellisestä vuodesta pääkaupunkiseudulla ja koko maassa, 2006–2015



Lähde: Tilastokeskus, StatFin, veronalaiset tulot.

Helsingissä ansaittiin veronalaisia tuloja yhteensä 18,7 miljardia euroa vuonna 2015. Edellisvuoteen verrattuna lisäystä oli noin 700 miljoonaa euroa. Tulojen kokonaismäärän kasvuvauhti oli hieman alhaisempi kuin kuluvan vuosikymmenen alussa. Kun tuloihin lasketaan mukaan myös aiemmin verotuksen piiriin kuuluneet ja vuonna 2005 verovapaiksi muuttuneet osingot ja korot, niin Helsingissä veronalaisten tulojen kokonaismäärä oli 19 miljardia euroa. Määrä oli noin 730 miljoonaa euroa edellisvuotta enemmän, joten palattiin kasvu-uralle.

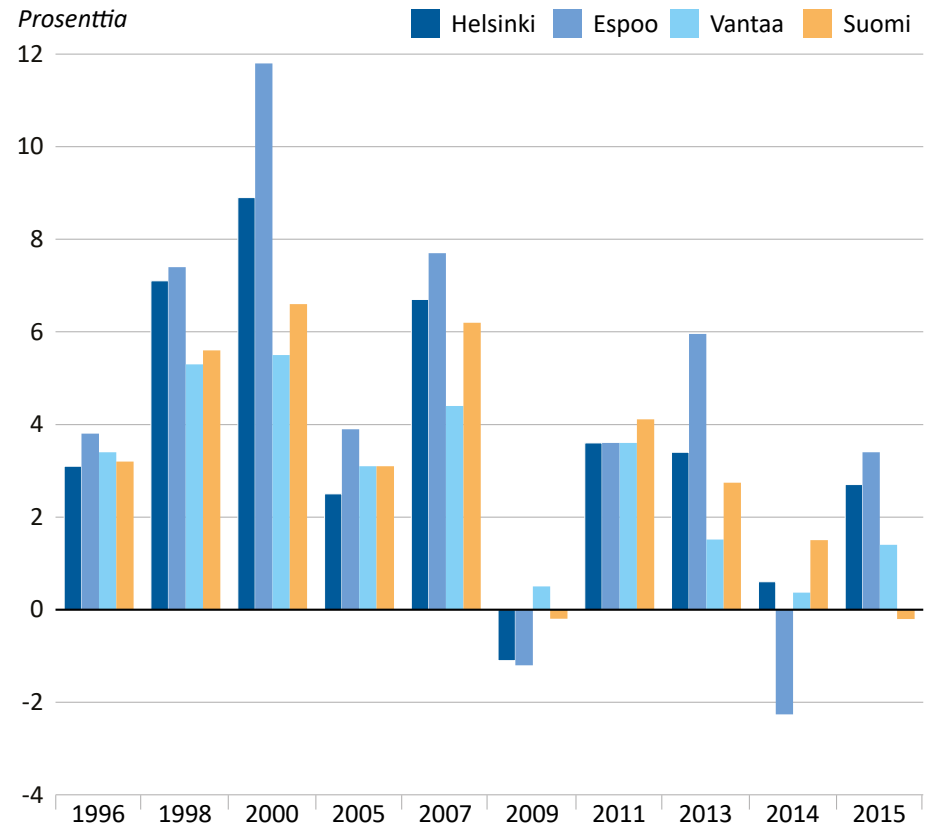
Helsingiläisen vuositulot keskimäärin 35 100 euroa – Tulonsaajista joka toinen alle 30-vuotias tai yli 60-vuotias

Helsingiläisistä tulonsaajista 23 prosenttia eli miltei joka neljäs oli alle 30-vuotias. Jokas viides kuului ikäluokkaan 30–39-vuotta vuonna 2015. Tulonsaajista 30 prosenttia oli 40–60-vuotiaita ja yli 60-vuotiaita oli 27 prosenttia. Näin ollen joka toinen helsingiläinen tulonsaaja on joko alle 30-vuotias tai yli 60-vuotias. Alle 30-vuotiailla vuositulot ovat yleisimmin alle 30 000 euroa vuodessa. Vasta yli 40-vuotiaat sijoittuvat tavallisesti myös ylempiin tuloluokkiin. Yli 70-vuotiailla tulotaso painottuu jälleen alhaisimpiin tuloluokkiin (kts. Liitetaulukot 1. ja 2.)

Vuonna 2015 helsingiläisen tulonsaajan vuositulot olivat keskimäärin 35 100 euroa – verovapaat osingot ja korot huomioiden 35 800 euroa – Tilastokeskuksen veronalaiset tulot-tilaston ja verohallinnon tietojen mukaan. Helsingissä keskimääräiset tulot ovat olleet korkeammat kuin koko maassa.

Keskimääräinen tulo oli kasvanut edellisvuodesta 2,6 prosenttia eli 900 euroa. Kasvuvauhti oli noin 1,5 prosenttiyksikköä korkeampi kuin vuotta aikaisemmin.

Kuvio 2. Keskimääräisten valtionveron alaisten tulojen (ml. verovapaat osingot ja korot) muutos (%) edellisestä vuodesta, 1996–2015

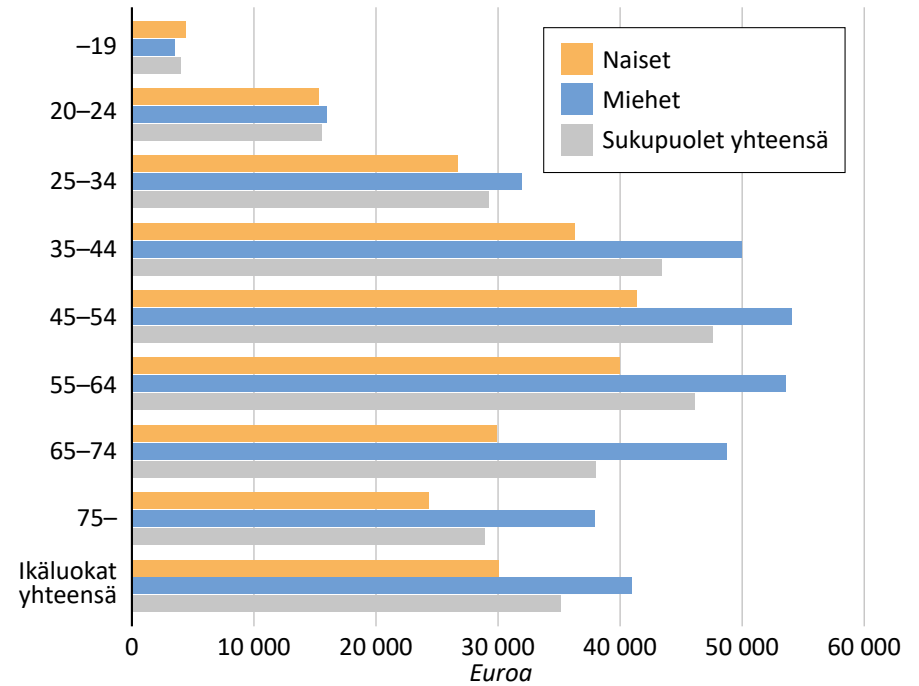


Lähde: Verohallitus, maksuunpanon tilasto ja Tilastokeskus, veronalaiset tulot.

Helsingissä miesten keskimääräinen tulo oli 41 000 euroa vuonna 2015. Naisilla se oli 30 000 euroa eli lähes 11 000 euroa vähemmän kuin miehillä. Edellisvuoteen verrattuna miesten keskitulo oli noussut 3,6 prosenttia eli 14 400 euroa. Naisilla tulokehitys oli huomattavasti heikompi. Heidän keskitulonsa oli kasvanut lähes 400 euroa edellisvuodesta eli vain yhden prosentin. Naisten keskimääräinen tulo oli hieman alle kolme neljäsosaa miesten tulosta.

Tulokehitys oli parasta nuorimmissa ikäryhmissä eli alle 24-vuotiailla. Alle 19-vuotiailla veronalaiset tulot kasvoivat edellisvuodesta kolmasosan ja 20–24-vuotiailla lisäystä oli noin 14 prosenttia. Myös ikäryhmässä 65–74-vuotiaat keskimääräiset tulot olivat kasvaneet edellisvuodesta noin 15 prosenttia. Kasvuvauhti miehillä oli suurempi kuin naisilla. Kaikissa muissa ikäryhmissä veronalaiset keskimääräiset tulot nousivat vain muutaman prosentin ja kasvuvauhti oli miehillä hieman korkeampi kuin naisilla.

Kuvio 3. Keskimääräiset valtioveron alaiset tulot ikäryhmittäin ja sukupuolen mukaan Helsingissä vuonna 2015, €



Lähde: Tilastokeskus, veronalaiset tulot.

II Ansio- ja pääomatulot

Ansiotulot eivät juuri kasvaneet – pääomatulojen veropohjan muutos estää ajallisen vertailun

Helsingissä ansiotulojen kokonaismäärä oli vuonna 2015 yhteensä 16,9 miljardia euroa. Se oli keskimäärin noin 32 400 euroa ansaitsijaa kohti ja lisäystä edellisvuodesta eli hieman yli 500 euroa. Helsingissä tulonsaajaa kohti lasketut

ansiotulot ovat kasvaneet vuosittain 2000-luvulla kolmesta viiteen prosenttia. Niiden kasvuvauhti alkoi hidastumaan vuonna 2013. Vuonna 2015 lisäystä edellisvuodesta oli vain 1,6 prosenttia.

Helsingissä pääomatulojen osuus veronalaisista tuloista oli noin 9 prosenttia ja niiden määrä oli 1,8 miljardia euroa vuonna 2015. Pääomatuloja oli keskimäärin 5 300 euroa saajaa kohti. Vuonna 2015 veronalaista pääomatuloja saaneiden lukumäärä kasvoi huomasti aiemmista vuosista. Tämä johtui osuuspääoman ylijäämien (korkojen) verotuksen muutoksesta. Ne ovat nykyään kokonaan veronalaista tuloa – aiemmin ne olivat veronalaista tuloa vain yli 1 500 euroa ylittävältä osalta. Kyseisiä tuloja on monilla tulonsaajilla. Yleensä määrät ovat hyvin pieniä – vain joitakin euroja tai senttejä.

Taulukko 1. Tulonsaajat ja tulot pääkaupunkiseudulla sekä koko maassa vuonna 2015

	Helsinki	Espoo	Vantaa	Kauniainen	Pääkaupunkiseutu	Suomi
Tulonsaajat (yleisesti verovelvolliset), lkm.	531 049	214 538	174 639	7 939	928 165	4 654 835
Veronalaiset tulot yhteensä 1 000 €	18 659 933	8 677 968	5 515 980	478 739	33 332 620	133 825 570
Tulot yhteensä tulonsaajaa kohti, €	35 138	40 450	31 585	60 302	35 912	28 750
Mediaani, €	27 162	30 176	27 751	33 823	..	23 906
Veronalaiset tulot (ml. verovapaat osingot ja korot)						
yhteensä 1 000 €	19 001 031	8 832 954	5 567 151	499 722	33 900 858	135 633 236
Tulonsaajaa kohti, €	35 780	41 172	31 878	62 945	36 525	29 138
Asukkaita (31.12.2015)	628 208	269 802	214 605	9 486	1 106 418	5 487 308
Tulot yhteensä asukasta kohti, €	29 703	32 164	25 703	50 468	30 127	24 388
Ansiotulo yhteensä, 1 000 €	16 897 331	7 928 926	5 285 058	388 197	30 499 512	124 618 345
Ansiotulojen saajia	521 033	208 531	172 644	7 493	909 701	4 590 247
Ansiotulot saajaa kohti, €	32 430	38 023	30 612	51 808	33 527	27 149
Pääomatulot yhteensä 1 000 €	1 762 601	749 043	230 922	90 541	2 833 107	9 207 225
Pääomatulon saajia	332 548	138 967	103 918	5 775	581 208	2 533 370
Pääomatulot saajaa kohti, €	5 300	5 390	2 222	15 678	4 875	3 634
Tulot miinus verot keskimäärin tulonsaajaa kohti, €	26 443	29 718	24 313	41 823	30 574	22 224

Lähde: Tilastokeskus, veronalaiset tulot.

Koko maassa keskimääräiset ansiotulot olivat 27 500 euroa ja pääomatulot 3 600 euroa ansaitsijaa kohti. Veronalaiset tulot kokonaisuudessaan olivat tulonsaajaa kohti vajaa 28 800 euroa. Verovapaat osuudet huomioiden ne olivat 29 100 euroa. Määrä oli likipitään yhtä suuri kuin vuotta aikaisemminkin. Keskimääräiset ansiotulot nousivat vain prosenttien edellisvuodesta. Koko maassa pääomatuloja saajia oli 2,5 miljoonaa vuonna 2015 ja osuuspääomien korkoja saaneita oli koko maassa 1,8 miljoonaa henkeä.

Koko maassa pääomatulojen osuus kaikista veronalaisista tuloista oli 7 prosenttia lähes samoin kuin edellisinäkin vuosina.

Pääkaupunkiseudulla tulotaso koko maata korkeampi

Pääkaupunkiseudulla korkeimmat keskimääräiset tulot, 60 300 euroa, olivat totutusti Kauniaisissa vuonna 2015 (kts. taulukko 1.). Kun mukaan lasketaan myös verovapaat osingot ja korot, niin määrä oli miltei 62 900 euroa. Keskimääräiset ansiotulot olivat nousseet 420 euroa edellisvuodesta. Pääomatuloja sai Kauniai-

sisä lähes kolme neljästä tulonsaajasta ja pääomatulojen osuus veronalaisista tuloista oli lähes viidesosa. Veronlain muutoksen vuoksi keskimääräisiä pääomatuloja ei voida kuitenkaan verrata edellisvuosien tasoon.

Espoossa keskimääräiset valtionveronalaiset vuositulot olivat noin 40 400 euroa. Kun huomioidaan myös verovapaat osingot ja korot, niin määrä oli 41 200 euroa. Se oli 1 340 euroa enemmän kuin vuotta aikaisemmin. Keskimääräiset ansiotulot olivat vain lähes 38 000 euroa eli hieman yli 700 euroa suuremmat kuin vuonna 2014. Espoossa keskimääräiset pääomatulot olivat 2 200 euroa vuonna 2015. Pääomatulojen osuus kaikista veronalaisista tuloista oli 9 prosenttia.

Vantaalla keskimääräiset veronalaiset tulot olivat miltei 31 600 euroa tulonsaajaa kohti, joka oli noin 400 euroa enemmän kuin vuotta aikaisemminkin. Kun mukaan otetaan myös verovapaat osingot ja korot, niin tuloja oli keskimäärin 31 900 euroa vuonna 2015. Keskimääräiset ansiotulot nousivat vajaa 300 euroa vuoden takaiseen tilanteeseen verrattuna. Vantaalla pääomatulojen osuus oli lähes neljä prosenttia kaikista tuloista ja keskimäärin ne olivat 2 200 euroa.

III Verot ja veroluonteiset maksut

Verot ja veroluonteiset maksut 8 500 euroa maksajaa kohti Helsingissä

Vuonna 2015 helsinkiläiset maksoivat veroja ja veroluonteisia maksuja yhteensä 4,6 miljardia euroa, joka oli 205 miljoonaa euroa edellisvuotta enemmän. Maksajaa kohti kyseisiä maksuja oli 8 500 euroa Verohallinnon tietojen mukaan. Kaikista Helsingistä kerätyistä veroista ja maksuista kunnallisveron osuus oli 54 prosenttia ja valtioveron osuus 36 prosenttia. Koko maassa valtionveron osuus oli 28 prosenttia ja kunnallisveron osuus 61 prosenttia. Helsingissä keskimääräinen kunnallisvero oli maksajaa kohti 5 500 euroa, joka oli vain 80 euroa enemmän kuin vuotta aikaisemmin. Kerättyjen kunnallisverojen kokonaismäärä oli 2,6 prosenttia suurempi kuin vuotta aikaisemmin. Helsingissä kunnallisveron maksajia oli miltei 452 400 henkilöä.

Valtio keräsi vuonna 2015 Helsingistä 9 prosenttia enemmän veroja kuin vuotta aikaisemmin. Helsingiläisellä veronmaksajalla tulovero valtion verotuksessa oli keskimäärin 4 900 euroa, joka oli 350 euroa vähemmän kuin edellisvuonna. Valtionveroa maksaneita helsinkiläisiä oli 342 300.

Vakuutetun sairaskuutusmaksun muodostavat yhdessä päiväraha- ja sairaanhoitomaksu, joita erikseen on peritty vuodesta 2006 lähtien. Vuonna 2015 helsinkiläisten sairaskuutusmaksujen yhteissumma säilyi käytännöllisesti katsoen edellisvuoden tasolla, sillä vähennystä oli 0,4 prosenttia. Yhteensä niitä maksettiin noin 278 miljoonaa euroa. Vuonna 2015 sairaanhoitomaksu oli 1,32 prosenttia kunnallisverotuksessa verotettavasta tulosta. Verotettavasta eläke- ja etuustuloista perittävä maksu oli 1,49 prosenttia. Palkansaajien sekä yrittäjien päivärahamaksu vuonna 2015 oli 0,78 prosenttia palkasta tai työtulosta. Eläke- ja etuustuloista ei peritä päivärahamaksua. Yrittäjien eläkelain mukaisesti vakuutettujen yrittäjien maksama lisärahoitusosuus oli 0,13 prosenttia.

Kirkollisverojen yhteissumma, noin 83 miljoonaa euroa, oli samaa suuruusluokkaa kuin vuotta aikaisemmin. Kirkollisveroa maksoi joka toinen helsinkiläinen tulonsaaja eli 262 500 helsinkiläistä. Se oli 4 900 henkilöä vähemmän kuin vuotta aikaisemmin. Maksajien lukumäärä on ollut laskussa viime vuosina.

Taulukko 2. Verot ja veroluonteiset maksut Helsingissä 2000–2015, muutos edellisestä vuodesta (%) ja määrä (€) vuonna 2015

	Muutos, %																Milj. €	
	2000	2001	2002	2003	2004	2005	2006	2007	2008	2009	2010	2011	2012	2013	2014	2015	2015	
Tulovero	15,1	-14,9	-0,7	-3,8	3,5	10,3	2,3	3,6	-0,8	-18,6	3,7	6,8	-1,3	12,5	1,9	9,0	1 677,0	
Kunnallisvero	6,6	4,5	3,2	5,6	1,1	3,0	5,2	6,7	12,9	0,3	2,4	10,3	3,1	3,4	2,3	2,6	2 519,4	
Kirkollisvero	6,9	4,1	2,9	-0,5	0,2	1,8	4,0	5,4	9,9	-1,5	1,0	0,8	1,1	2,0	0,4	0,0	82,8	
Sairausvakuutus	-0,7	-0,5	-5,1	-5,9	1,0	3,2	<i>lakimuutos</i>	2,1	0,2	4,2	23,6	-12,7	5,0	3,0	7,5	-0,4	277,9	
Sava päivärahamaksu								2,2	-4,2	4,7	36,7	-8,2	3,7	-8,4	14,9	-5,6	94,7	
Sava sairaanhoitomaksu								2,1	2,5	4,0	17,2	-15,3	5,8	9,9	3,7	2,5	183,2	
Yle-vero															3,4	1,4	59,3	

Lähde: Tilastokeskus, veronalaiset tulot.

Taulukko 3. Tulonsaajien lukumäärä, verot ja veroluonteiset maksut yhteensä sekä maksajaa kohti (€) vuonna 2015

	Tulon- saajia	Verot ja maksut			Kunnallisvero		Tulovero valtion- verotuksessa		Kirkollisvero		Sairaanhoitomaksu		Päivärahamaksu		YLE-vero	
	Lukumäärä	Yhteensä 1 000 €	€, per tulon- saaja	€, per mak- saja	Yhteensä 1 000 €	€, per mak- saja	Yhteensä 1 000 €	€, per mak- saja	Yhteensä 1 000 €	€, per mak- saja	Yhteensä 1 000 €	€, per mak- saja	Yhteensä 1 000 €	€, per mak- saja	Yhteensä 1 000 €	€, per mak- saja
Helsinki	531 049	4 673 249	8 800	8 506	2 532 374	5 547	1 717 432	4 786	82 803	315	184 289	406	94 846	266	59 383	127
Espoo	214 538	2 307 600	10 756	10 728	1 186 827	6 532	916 735	6 245	43 763	377	88 670	488	46 575	312	24 184	130
Kauniainen	7 939	147 204	18 542	18 352	55 895	9 007	81 314	13 516	2 363	526	4 603	745	1 999	407	857	132
Vantaa	174 639	1 271 914	7 283	7 289	795 785	5 225	342 766	3 155	26 383	285	56 015	369	30 739	258	19 958	128
Koko maa	4 577 265	30 505 448	6 665	6 603	18 640 945	4 800	8 504 637	3 281	912 339	325	1 272 299	329	665 923	237	503 127	124

Lähde: Verohallinnon tilastotietokanta, henkilöasiakkaiden tuloverotilasto.

Kunnallisveron maksajat tuloluokittain

Helsingissä kunnallisveron maksajia oli yhteensä 456 500 vuonna 2015 ja he maksoivat kunnallisveroja yhteensä 2,5 miljardia euroa². Kunnallisveron kokonaissummasta 30 prosenttia maksoivat tuloluokkaan 35 000–55 000 kuuluvat henkilöt. Veronmaksajista joka neljäs kuului tähän ryhmään. Yli 100 000 euroa ansainneet maksoivat 17 prosenttia kunnallisverosta, mutta vain 4 prosenttia veroa maksaneista henkilöistä kuului tähän ryhmään. Maksajista 27 prosenttia ansaitsi alle 20 000 euroa ja he maksoivat vähän yli 5 prosenttia kunnallisveron kokonaissummasta.

Helsingiläiset kunnallisveron maksajat kuuluvat aiempaa enemmän ylempiin tuloluokkiin. Kuluvan vuosikymmenen alkuun asti osuudet kunnallisveron maksajista eri tuloluokissa säilyivät suunnilleen yhtä suurina. Sen jälkeen ylempiin tuloluokkiin kuuluvien osuus on kasvanut. Vuonna 2015 yli 75 000 euroa ansainneita oli kunnallisveron maksajista 8 prosenttia, kun vuonna 2005 osuus oli ollut 4 prosenttia. Joka neljäs maksajista kuului keskituloisiin eli tuloluokkaan 35 000–55 000 euroa (kts. Taulukko 5). Kunnallisveron maksajista joka toinen ansaitsi vuonna 2005 alle 25 000 euroa, kun vuonna 2015 osuus oli enää 37 prosenttia. Kunnallisverojen maksajien kokonaismäärä Helsingissä on kasvanut 7 prosenttia vuodesta 2005.

² Verohallinnon avoimen datan mukaan.

Taulukko 4. Kunnallisveron maksajat tuloluokittain Helsingissä vuonna 2005, 2007, 2010, 2012, 2014 ja 2015 sekä muutos (%) 2005–2015

Tuloluokka	Vuosi 2005		2007		2010		2012		2014		2015		Muutos 2005–2015	
	Kunnallisveron maksajia	Osuus maksajista, %	Kunnallisveron maksajia	Osuus maksajista, %	Kunnallisveron maksajia	Osuus maksajista, %	Kunnallisveron maksajia	Osuus maksajista, %	Kunnallisveron maksajia	Osuus maksajista, %	Kunnallisveron maksajia	Osuus maksajista, %	Maksajat lkm.	Muutos osuoksissa %-yksikköä
1–14 999	125 321	29,5	114 308	26,4	92 751	21,4	75 566	17,3	74 971	16,7	74 809	16,4	-50 350	-13,1
15 000–19 999	50 676	11,9	49 413	11,4	48 850	11,3	48 852	11,2	48 230	10,7	49 061	10,7	-2 446	-1,2
20 000–24 999	56 039	13,2	51 478	11,9	46 080	10,6	45 752	10,5	46 843	10,4	46 706	10,2	-9 196	-3,0
25 000–34 999	87 658	20,6	91 571	21,1	92 729	21,4	93 166	21,4	94 286	21,0	94 829	20,8	6 628	0,2
35 000–54 999	68 579	16,1	79 501	18,4	95 874	22,2	105 974	24,3	111 137	24,7	113 365	24,8	42 558	8,7
55 000–74 999	20 218	4,7	24 777	5,7	31 305	7,2	36 482	8,4	39 551	8,8	41 196	9,0	19 333	4,3
75 000–99 999	8 498	2,0	10 967	2,5	13 676	3,2	16 290	3,7	18 241	4,1	19 068	4,2	9 743	2,2
100 000–	8 497	2,0	11 362	2,6	11 715	2,7	13 932	3,2	16 035	3,6	17 520	3,8	7 538	1,8
Yhteensä	425 486	100,0	433 377	100	432 980	100,0	436 014	100,0	449 294	100,0	456 554	100,0	23 808	0,0

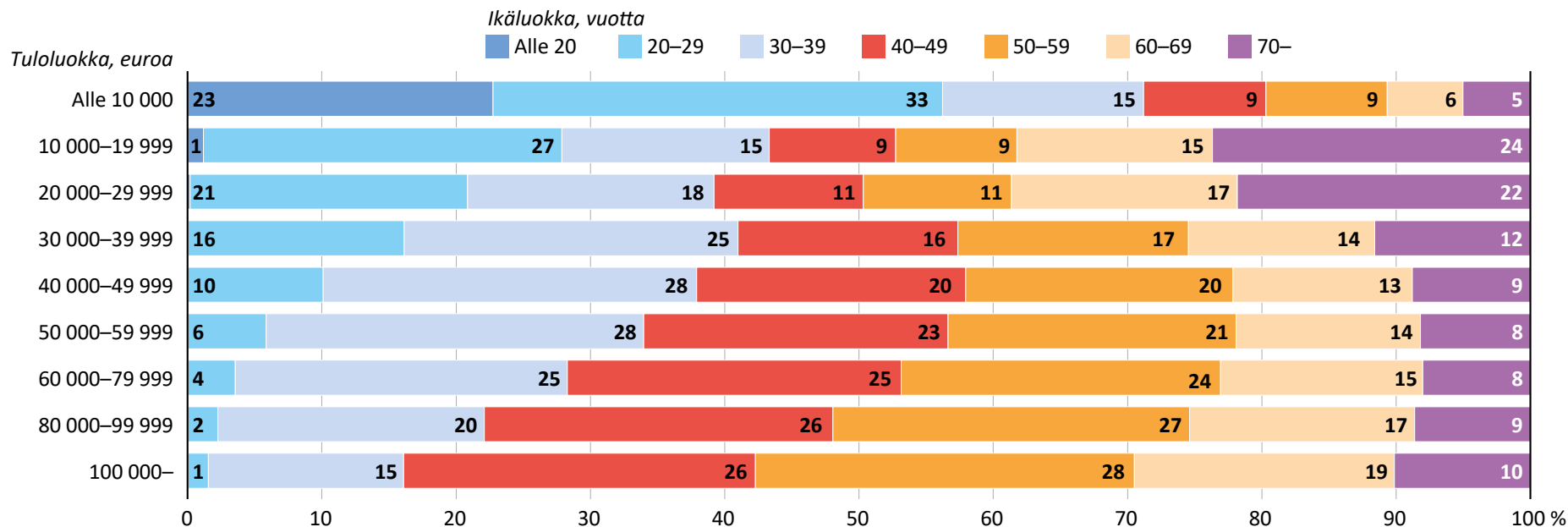
Lähde: Tilastokeskus, veronalaiset tulot ja verohallinnon tilastotietokanta, henkilöasiakkaiden tuloverotilasto.

Taulukko 5. Tuloluokittain kunnallisvero-osuus ja maksajien lukumäärä pääkaupunkiseudulla ja koko maassa (%) vuonna 2015

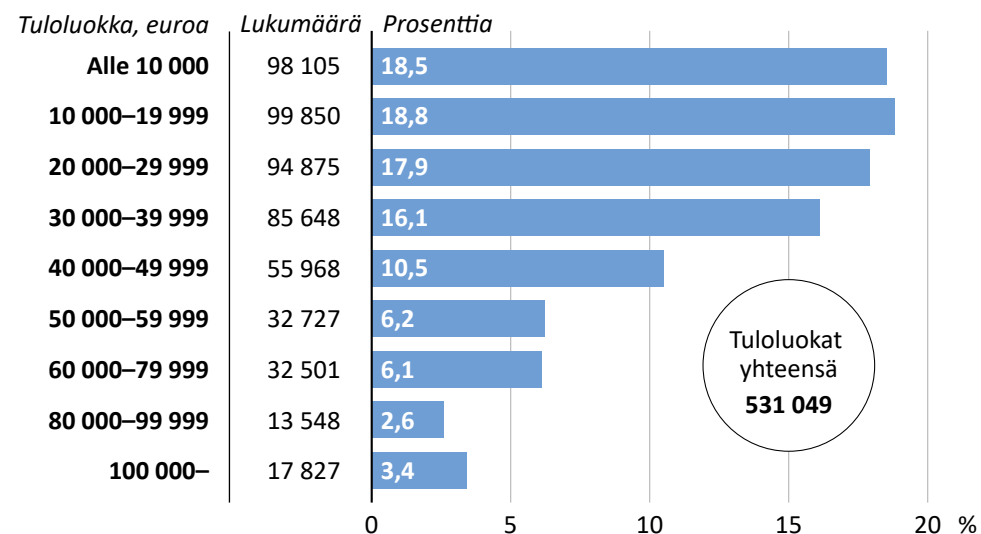
		1–14 9999	15 000–19 999	20 000–24 999	25 000–34 999	35 000–54 999	55 000–74 999	75 000–99 999	100 000–	Yhteensä, %	1 000 € ja lkm.
Helsinki	Kunnallisvero	2	3	5	16	30	16	10	17	100	2 532 374
	Maksajia	16	11	10	21	25	9	4	4	100	456 554
Espoo	Kunnallisvero	2	2	4	12	25	18	13	24	100	1 186 827
	Maksajia	13	9	9	19	26	12	6	6	100	181 684
Kauniainen	Kunnallisvero	1	1	2	6	14	13	12	51	100	55 895
	Maksajia	10	7	7	15	22	13	9	17	100	6 206
Vantaa	Kunnallisvero	3	3	6	20	35	16	8	9	100	795 785
	Maksajia	15	10	11	24	27	8	3	2	100	152 301
Koko maa	Kunnallisvero	3	5	8	21	33	14	7	9	100	18 640 945
	Maksajia	19	13	12	23	22	6	3	2	100	3 883 399

Lähde: Verohallinnon tilastotietokanta, henkilöasiakkaiden tuloverotilasto.

Liitetaulukko 1. Tulonsaajien jakautuminen tuloluokkiin (%) ikäryhmittäin Helsingissä 2015

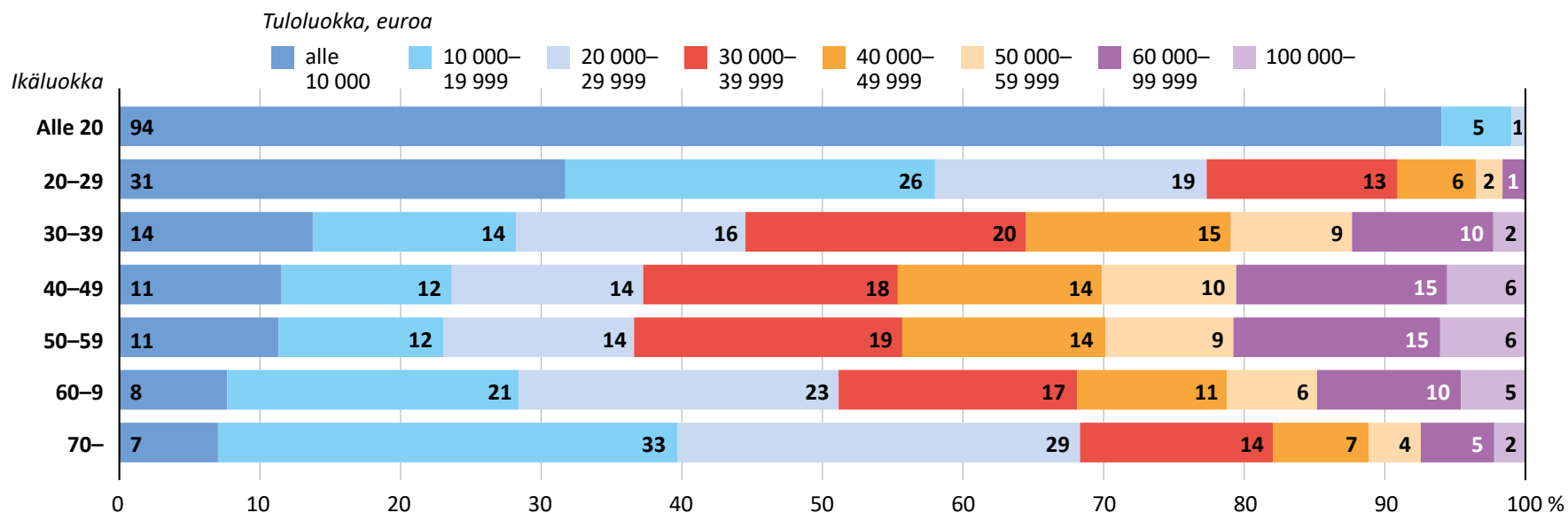


Tulonsaajien osuus tuloluokittain Helsingissä 2015

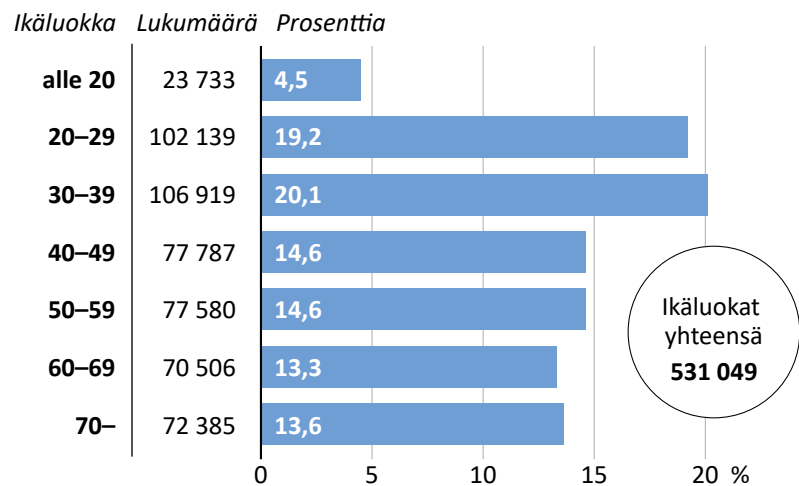


Lähde: Tilastokeskus, veronalaiset tulot.

Liitetaulukko 2. Tulonsaajien jakautuminen tuloluokkiin (%) ikäryhmittäin Helsingissä 2015



Ikäluokan osuus Helsingin tulonsaajista 2015



Lähde: Tilastokeskus, veronalaiset tulot.

Liitetaulukko 3. Tulonsaajien lukumäärä ja osuus (%) tuloluokittain Helsingissä, 2005, 2007, 2010, 2013, 2014 ja 2015

Helsinki	Vuosi 2005		2007		2010		2013		2014		2015		Muutos, 2005–2015		
	Tulon-saajia	Osuus tulon-saajista, %	Tulon-saajia	Osuus tulon-saajista, %	Tulon-saajia	Osuus tulon-saajista, %	Tulon-saajia	Osuus tulon-saajista, %	Tulon-saajia	Osuus tulon-saajista, %	Tulon-saajia	Osuus tulon-saajista, %	Tulon-saajia, lkm.	%	%-yksikköä
Tulonsaajat yht.	472 806	100	482 161	100	496 178	100	515 888	100	524 396	100	531 049	100	58 243	12,3	
Tuloluokat															
Alle 10 000	110 200	23,3	103 353	21,4	99 818	20,1	95 179	18,4	96 714	18,4	98 105	18,5	-12 095	-11,0	-4,8
10 000–19 999	113 649	24	108 963	22,6	103 491	20,9	100 515	19,5	99 505	19,0	99 850	18,8	-13 799	-12,1	-5,2
20 000–29 999	106 544	22,5	103 755	21,5	95 465	19,2	94 431	18,3	95 733	18,3	94 875	17,9	-11 669	-11,0	-4,6
30 000–39 999	64 856	13,7	71 043	14,7	79 032	15,9	84 179	16,3	85 252	16,3	85 648	16,1	20 792	32,1	2,4
40 000–49 999	32 102	6,8	37 360	7,7	46 532	9,4	53 655	10,4	54 637	10,4	55 968	10,5	23 866	74,3	3,7
50 000–59 999	16 996	3,6	20 425	4,2	25 877	5,2	30 814	6	31 743	6,1	32 727	6,2	15 731	92,6	2,6
60 000–79 999	15 106	3,2	19 106	4	24 346	4,9	29 642	5,7	31 448	6,0	32 501	6,1	17 395	115,2	2,9
80 000–	13 353	2,8	18 156	3,8	21 617	4,4	27 473	5,3	29 364	5,6	31 375	5,9	18 022	135,0	3,1

Lähde: Tilastokeskus, veronalaiset tulot.

Liitetaulukko 4. Mediaanitulo ja sen muutokset edellisestä vuodesta pääkaupunkiseudulla ja koko maassa, (€ ja %) vuosina 2006–2015

	Helsinki	€, muutos	%, muutos	Espoo	€, muutos	%, muutos	Kauniainen	€, muutos	%, muutos	Vantaa	€, muutos	%, muutos	Koko maa	€, muutos	%, muutos
2006	21 912	721	3,4	24 669	805	3,4	27 070	1 493	5,8	23 207	674	3,0	18 596	803	4,5
2007	22 866	954	4,4	25 815	1 146	4,6	28 144	1 074	4,0	24 132	925	4,0	19 640	1 044	5,6
2008	23 934	1 068	4,7	27 009	1 194	4,6	28 998	854	3,0	25 200	1 068	4,4	20 544	904	4,6
2009	24 361	427	1,8	27 568	559	2,1	29 608	610	2,1	25 548	348	1,4	20 866	322	1,6
2010	24 831	470	1,9	28 028	460	1,7	30 117	509	1,7	25 893	345	1,4	21 311	445	2,1
2011	25 425	594	2,4	28 721	693	2,5	31 099	982	3,3	26 431	538	2,1	22 053	742	3,5
2012	26 286	861	3,4	29 429	708	2,5	31 963	864	2,8	27 190	759	2,9	22 902	849	3,8
2013	26 656	370	1,4	29 798	369	1,3	33 308	1 345	4,2	27 461	271	1,0	23 414	512	2,2
2014	26 938	282	1,1	30 000	202	0,7	34 064	756	2,3	27 585	124	0,5	23 796	382	1,6
2015	27 162	224	0,8	30 176	176	0,6	33 823	-241	-0,7	27 751	166	0,6	23 906	110	0,5

Lähde: Tilastokeskus, Statfin, veronalaiset tulot.

Kuviot ja taulukot

Kuvio 1. Mediaanitulon muutos (%) edellisestä vuodesta pääkaupunkiseudulla ja koko maassa 2006–2015

Kuvio 2. Keskimääräiset valtionveronalaisten tulojen (ml. verovapaat osingot ja korot) muutos (%) edellisestä vuodesta 1996–2015

Kuvio 3. Keskimääräiset valtionveronalaiset tulot ikäryhmittäin ja sukupuolen mukaan Helsingissä vuonna 2015, €

Taulukko 1. Tulonsaajat ja tulot pääkaupunkiseudulla sekä koko maassa vuonna 2015

Taulukko 2. Verot ja veroluonteiset maksut Helsingissä 2000–2015, muutos edellisestä vuodesta (%) ja määrä (€) vuonna 2015

Taulukko 3. Tulonsaajien lukumäärä, verot ja veroluonteiset maksut yhteensä sekä maksajaa kohti (€) vuonna 2015

Taulukko 4. Kunnallisveron maksajat tuloluokittain Helsingissä vuonna 2005, 2007, 2009, 2010, 2012, 2014 ja 2015 sekä muutos (%) 2005–2015

Taulukko 5. Tuloluokittain kunnallisvero-osuus ja maksajien lukumäärä pääkaupunkiseudulla sekä koko maassa (%) 2015

Liitetaulukko 1. Tulonsaajien jakautuminen tuloluokkiin (%) ikäryhmittäin Helsingissä 2015

Liitetaulukko 2. Tulonsaajien jakautuminen tuloluokkiin (%) ikäryhmittäin Helsingissä 2015

Liitetaulukko 3. Tulonsaajien lukumäärä ja osuus (%) tuloluokittain Helsingissä, 2005, 2007, 2010, 2013, 2014 ja 2015

Liitetaulukko 4. Mediaanitulon muutokset pääkaupunkiseudulla ja koko maassa (€ ja %) vuosina 2005–2015

Laatuseloste

Lähteet:

- Tilastokeskus, veronalaiset tulot-tilastot
- Tilastokeskus, StatFin-tilastotietokanta: Tulot ja kulutus, veronalaiset tulot
- Maksuunpanon kuntatilasto, Verohallitus
- Verohallinto, tilastotietokanta, henkilöasiakkaiden tulovero
- Aluesarjat, Helsingin kaupungin tietokeskus
- Suomen virallinen tilasto (SVT): Veronalaiset tulot [verkkojulkaisu]. ISSN=1798-3843. 2015. Helsinki: Tilastokeskus [viitattu: 27.6.2017].
Saantitapa: http://www.stat.fi/til/tvt/2015/tvt_2015_2016-12-19_tie_001_fi.html?ad=notify

Edelliset tiedot:

- 1) Kuvion 1. tiedot ovat vuoteen 2005 asti Verohallituksen maksuunpanon kuntatilastosta. Myöhemmissä tulotietojen vertailussa on käytetty Tilastokeskuksen Valtionveronalaiset tulot -tilaston tietoja. Niissä valtionveron alaisiin tuloihin on sisällytetty verovapaat osingot ja korot, joten vertailtavuus aiempiin vuosiin on säilynyt. Vuonna 2015 pääomatuloihin sisällytettiin kaikki osuuspääoma ylijäämät (korot).

- • Tieto ei ole loogisesti mahdollinen.

Edellinen julkaisu:

Yksityishenkilöiden tulot ja verot vuonna 2014. Helsingin kaupungin tietokeskus, Tilastoja 2016:13. ISSN 1796-721X (verkossa).