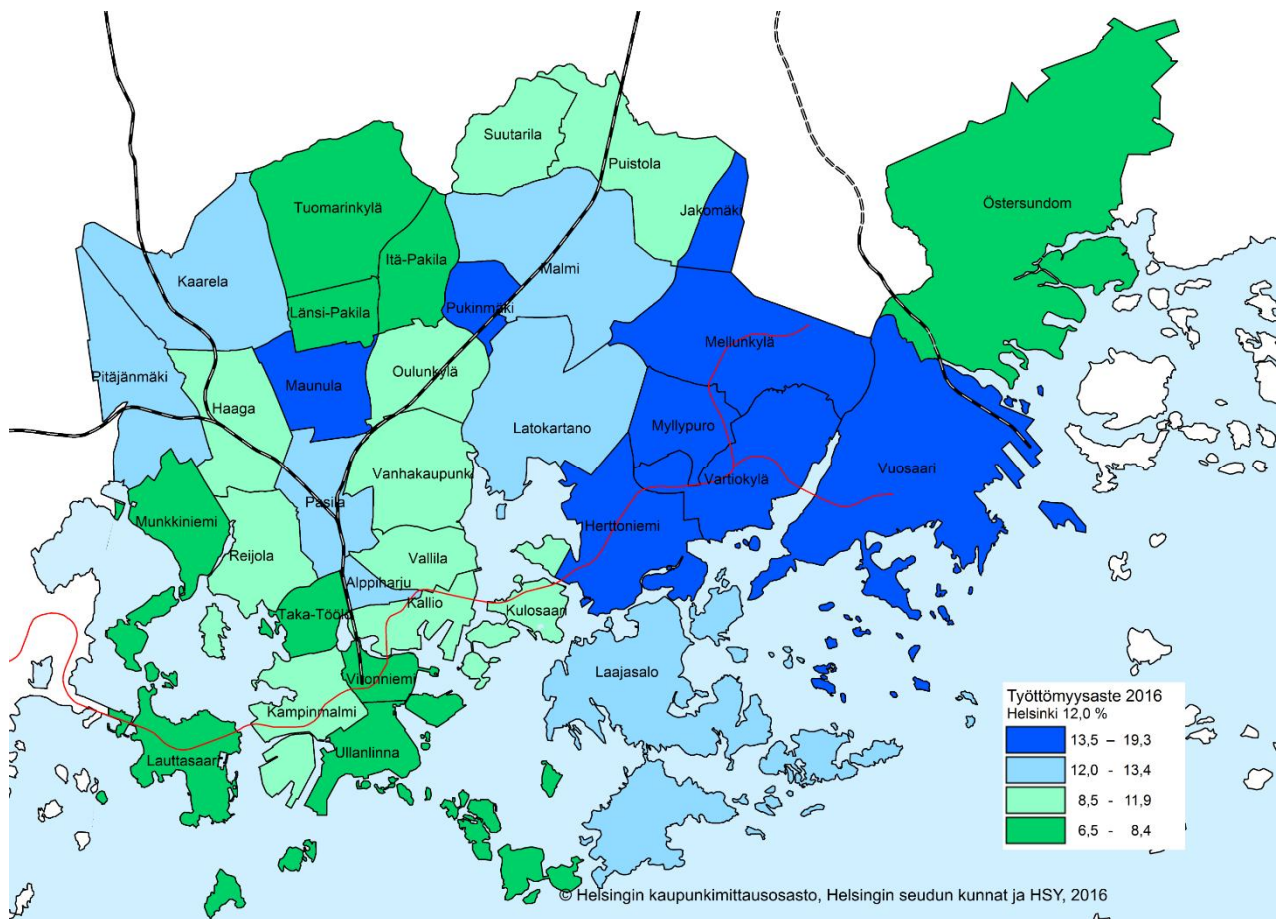


Minna Salorinne

HELSINGIN TYÖTTÖMYYS ALUEITTAIN VUODEN 2016 LOPUSSA

TYÖTTÖMYYSASTE % HELSINGISSÄ PERUSPIIREITTÄIN 31.12.2016



SISÄLLYSLUETTELO

TYÖTTÖMYYSASTEESTA LASKUA JA NOUSUA HELSINGISSÄ ALUEITTAIN	3
ALLE 30-VUOTIAIDEN TYÖTTÖMIEN MÄÄRÄ LASKI ENITEN POHJOISESSA JA KESKISESSÄ SUURPIIRISSÄ	4
TYÖTTÖMIEN MÄÄRÄ KASVOI AINOASTAAN TUTKIJAKOULUTUKSEN OMAAVILLA	8
PITKÄAIKAISTYÖTTÖMIEN OSUUS KOHOSI TASAISEN KORKEALLE YMPÄRI KAUPUNKIA	9
ULKOMAALAISTAUSTAISTEN OSUUS HELSINGIN TYÖTTÖMISTÄ 28 PROSENTTIA	11
TAULUKKOLUETTELO	14
TAULUKOT 1–10	15
LAATUSELOSTE	25

Tämän julkaisun tilastotiedot kuvaavat pääosin poikkileikkaustilannetta vuoden 2016 lopusta ja ovat luonteelta ennakkotietoja. Työttömyysluvut ovat työ- ja elinkeinoministeriön työnvälitystilaston tietoja vuoden 2016 lopun tilanteesta ja työvoimatiedot ovat Tilastokeskuksen rekisteripohjaisen työssäkäyntitilaston lopullisia tietoja joulukuun lopun 2015 tilanteesta. Katsauksen lopussa esitetyt ulkomaalaistaustaisen väestön työttömyystiedot ovat kaikki Tilastokeskuksen työssäkäyntitilaston lopullisia tietoja vuoden 2015 lopusta.

Vuosittain toistuvassa julkaisussa tarkastellaan työttömyyden kehitystä Helsingissä yleensä ja erityisesti Helsingin eri alueilla, suurpiireissä ja peruspiireissä. Työttömien määriä luokitellaan mm. iän, sukupuolen, koulutustaustan ja työttömyyden keston mukaan.

Ulkomaalaistaustaisen väestön osalta keskitytään suurpiiritasoon, koska ulkomaalaistaustaisten työttömien määrät ovat vielä melko pieniä tilastolliseen tarkasteluun peruspiiritasolla. Ulkomaalaistaustaisuus on luokiteltu henkilön syntyperän ja syntymämaan mukaan. Ulkomaalaistaustaisella tarkoitetaan tässä henkilöä, jonka vanhemmat ovat syntyneet ulkomailla tai jos vanhemmista ei ole tietoa, henkilöä, joka on itse syntynyt ulkomailla. Tämä määritelmä on käytössä myös muissa Pohjoismaissa.

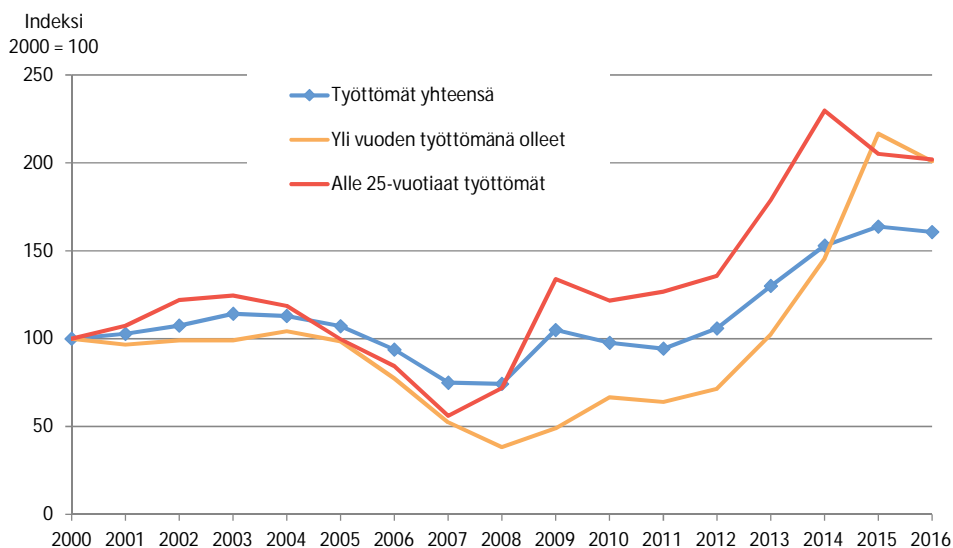
Tilastokeskuksen internetsivulta löytyy tarkempaa tietoa syntyperä-luokituksesta ja määritelmästä: http://www.stat.fi/meta/kas/syntypera_ja_ta.html.

Julkaisun lopusta löytyy 10 yksityiskohtaista tilastotaulukkoa Helsingin työttömyydestä useilla muuttujilla pääosin peruspiiritasolla.

Työttömyysasteessa laskua ja nousua Helsingissä alueittain

Helsingin työttömyysaste oli vuoden 2016¹ lopussa 12,0 prosenttia ja työttömiä työnhakijoita oli yhteensä 40 525 työ- ja elinkeinoministeriön työnvälitystilaston tietojen mukaan. Työttömien määrä kääntyi Helsingissä laskuun vuoden 2016 joulukuussa lähes viisi vuotta yhtä jatkoisesti kestäneen kasvun jälkeen. Työttömien määrä aleni vuoden 2015 lopusta 750 henkilöllä, eli kahdella prosentilla. Vuotta aiemmin työttömien määrä lisääntyi seitsemällä prosentilla.

Kuvio 1. Työttömien määrä Helsingissä vuosina 2000–2015, indeksi vuosi 2000 = 100



Matalimman työttömyysasteen peruspiirit

	Työttömyysaste %				
	2012	2013	2014	2015	2016e
Länsi-Pakila	4,9	5,9	7,1	7,3	6,5
Tuomarinkylä	4,8	5,6	6,7	7,0	7,1
Östersundom	4,4	5,2	5,7	7,6	7,4
Lauttasaari	4,9	6,3	7,7	7,7	7,7
Itä-Pakila	5,4	6,6	9,0	8,6	7,8

Korkeimman työttömyysasteen peruspiirit

	Työttömyysaste %				
	2012	2013	2014	2015	2016e
Jakomäki	15,7	17,8	19,7	20,0	19,2
Mellunkylä	13,2	15,1	17,0	18,2	18,4
Vuosaari	10,9	13,3	15,3	16,1	16,0
Vartiokylä	10,9	12,5	13,9	14,7	15,4
Myllypuro	11,0	12,9	14,3	16,0	14,8

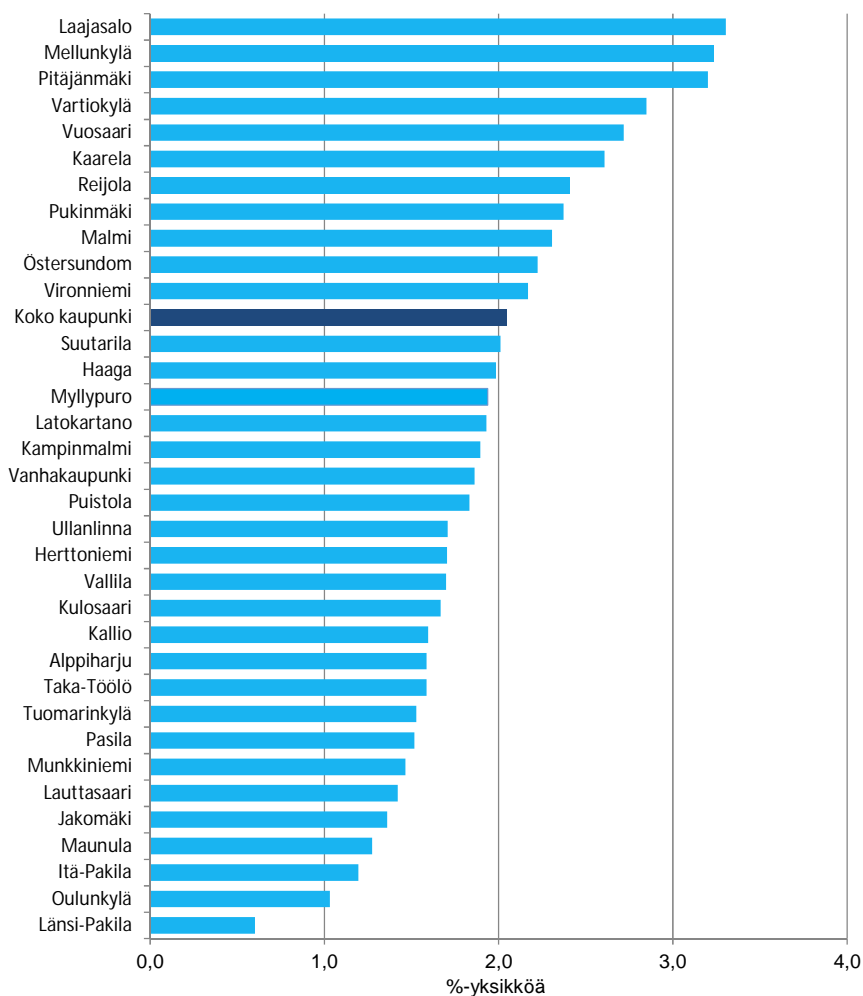
Työttömyysaste laski Helsingissä vuoden 2016 lopussa 0,2 prosenttiyksikköä verrattuna vuotta aiempaan. Suurpiireittäin tarkasteltuna työttömyysaste aleni eniten Pohjoisessa (0,6 prosenttiyksikköä) sekä Keski-ssä suurpiirissä (0,5 prosenttiyksikköä). Hienoisessa laskusuunnassa olivat myös Koillisen, Läntisen sekä Eteläisen suurpiirin työttömyysasteet ja työttömien määrät. Itäisessä suurpiirissä työttömyysaste säilyi samalla tasolla kuin vuosi sitten ja Kaakkoisessa se kohosi hieman.

Peruspiiritasolla työttömyysaste oli edellisvuotta matalampi yli 20 peruspiirissä ja hivenen edellisvuotta korkeampi reilussa 10 peruspiirissä. Työttömyysasteet vaihtelevat Helsingin peruspiireissä 6,5 prosentin ja 19,2 prosentin välillä. Voimakkaan väestökasvun myötä nämä tiedot saattavat muuttua ja tarkentua loppulisten työvoimatilastojen valmistumisen myötä. Lopullisissa tiedoissa työttömyysasteet ovat esitettyjä alemmalla tasolla erityisesti niillä alueilla, joissa uudis- ja täydennysrakentamista on paljon.

Tuoreinta tietoa työttömyyden kehityksestä koko kaupungin tasolla tarjoaa työ- ja elinkeinoministeriön työnvälitystilaston kuukausiaineisto, jonka mukaan vuoden 2017 tammi-toukokuussa työttömien määrät ovat alentuneet Helsingissä kiihtyvällä vauhdilla kuukausi toisensa perään. Toukokuussa 2017 työttömiä oli 10 prosenttia vähemmän kuin vuosi sitten.

Kuviosta 2. ilmenee työttömyysasteen muutos Helsingin peruspiireissä vuodesta 2013 vuoteen 2016. Keskimäärin työttömyysaste nousi tällä ajanjaksolla Helsingissä kaksi prosenttiyksikköä. Laajasalossa, Mellunkylässä ja Pitäjänmäessä kasvu ylitti kolme prosenttiyksikköä. Alle kaupungin keskiarvo jäi 23 peruspiiriä.

Kuvio 2. Työttömyysasteen muutos (%-yksikköä) peruspiireittäin Helsingissä vuosina 2013-2016



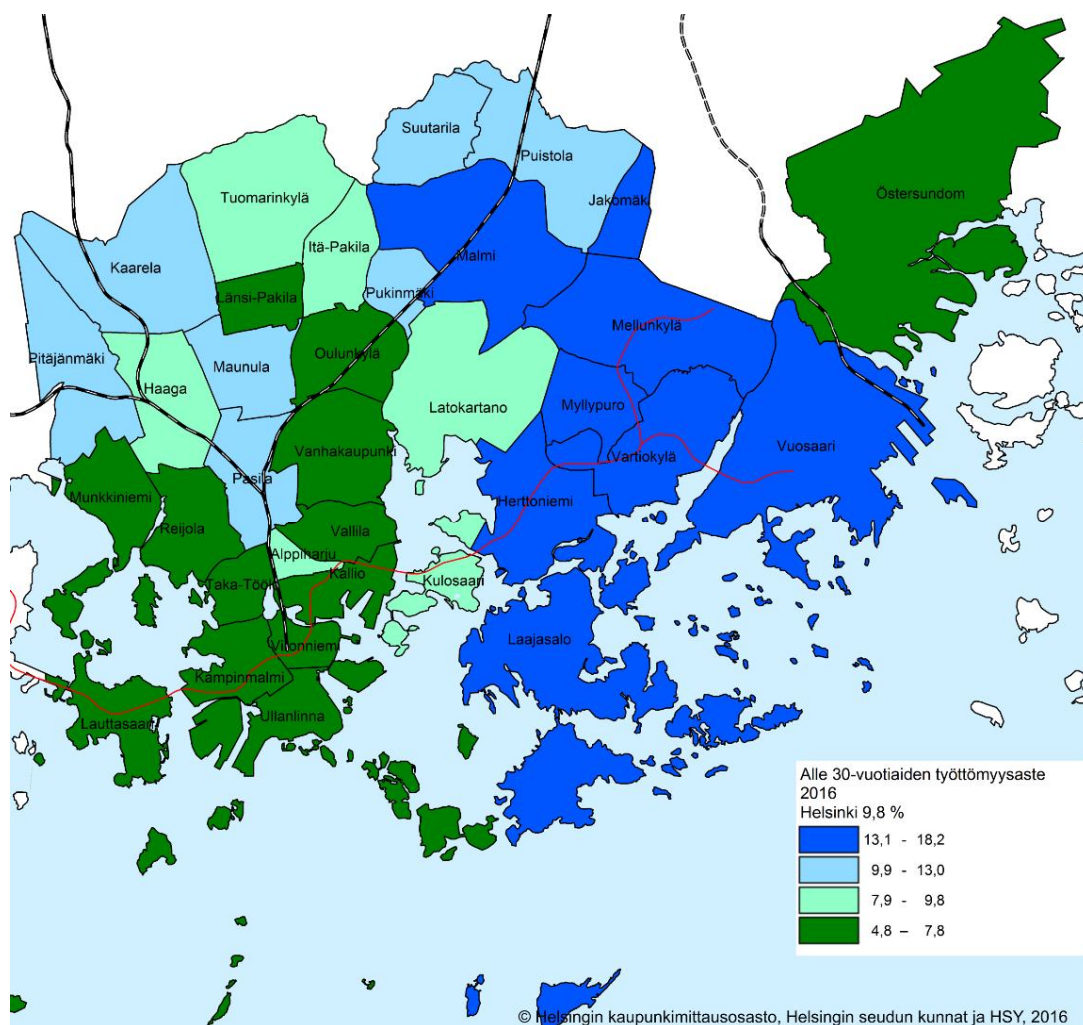
Alle 30-vuotiaiden työttömien määrä laski eniten Pohjoisessa ja Keskisessä suurpiirissä

Sekä alle 25-vuotiaiden että 25–29-vuotiaiden työttömyysasteet olivat Helsingissä vuoden 2016 lopussa 9,8 prosenttia. Sukupuolten välinen ero työttömyydessä on nuorilla huomattavan suuri. Alle 30-vuotiaiden miesten työttömyysaste oli 12,2 ja naisten 7,8 prosenttia.

Suurpiiritasolla korkein työttömyysaste alle 30-vuotiailla nuorilla oli Itäisessä suurpiirissä, 15,7 prosenttia, ja matalin Eteläisessä suurpiirissä, 5,4 prosenttia. Peruspiiritasolla nuorten työttömyysaste vaihtelee Taka-Töölön 4,8 prosentin ja Mellunkylän 18,1 prosentin välillä.

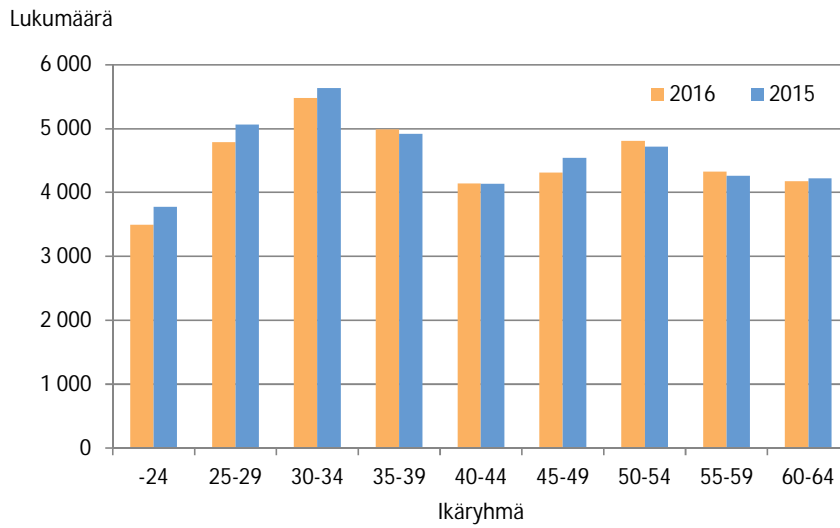
Koko kaupungin tasolla alle 30-vuotiaiden työttömien määrä pieneni kuusi prosenttia edellisestä vuodesta ja lukumääräisesti heitä oli 8 290. Nuorten työttömien määrä aleni voimakkaimmin Pohjoisessa (- 18 %) ja Keskisessä (-12 %) suurpiirissä. Vain Kaakkoisessa suurpiirissä alle 30-vuotiaita nuoria oli edellisvuotta enemmän (+ 5 %).

Kuvio 3. Alle 30-vuotiaiden työttömyysaste (%) Helsingissä peruspiireittäin vuoden 2016 lopussa



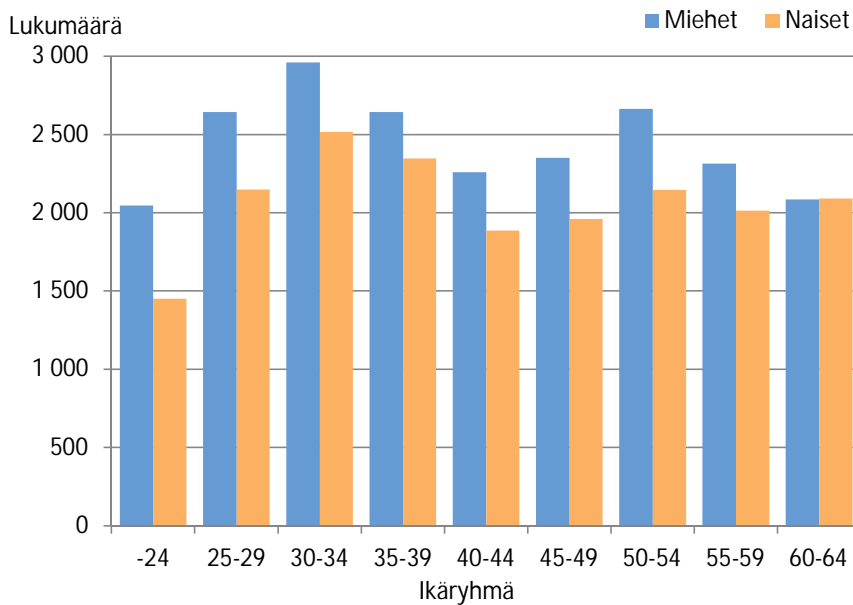
Vuonna 2016 työttömien määrät laskivat vuoden takaiseen verrattuna useimmissa 5-vuotisikäryhmissä. Suurimmat pudotuksen osuivat nuorille; alle 25-vuotiaiden työttömien määrä laski seitsemällä prosentilla ja 25–29-vuotiaiden työttömien määrä viidellä prosentilla. Muutamissa ikäryhmissä määrät eivät alentuneet; työttömien määrä oli 50–59-vuotiailla kaksi prosenttia edellisvuotta korkeampi ja 35–39-vuotiailla kasvua kertyi reilu prosentti.

Kuvio 4. Työttömien määrä Helsingissä ikäryhmittäin vuosina 2015–2016

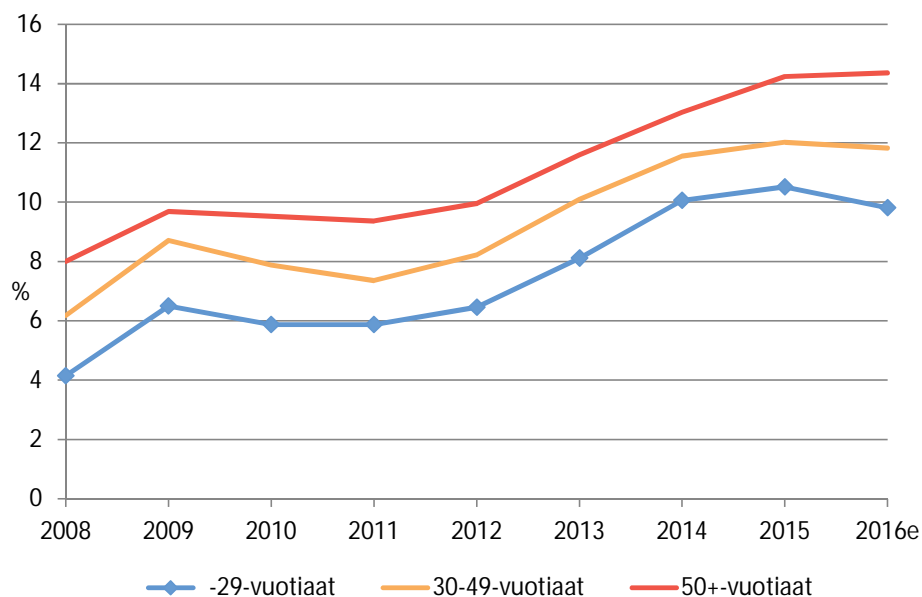


Miesten osuus Helsingin työttömistä oli 54 prosenttia. Työttömien miesten määrä aleni kolme prosenttia ja työttömien naisten määrä yhden prosentin vuoden takaisesta. Miehiä on määräisesti työttöminä enemmän kuin naisia kaikissa ikäryhmissä, lukuun ottamatta 60–64-vuotiaita. Ero on suurimmillaan nuorilla.

Kuvio 5. Työttömien määrä Helsingissä iän ja sukupuolen mukaan vuoden 2016 lopussa

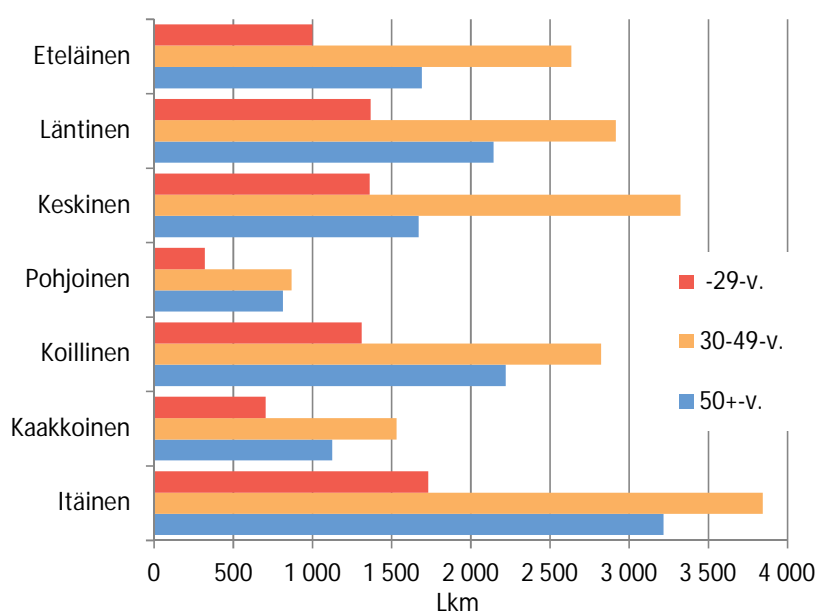


Kuvio 6. Työttömyysaste (%) ikäryhmittäin vuosina 2008–2016



Kaikista Helsingin työttömistä alle 30-vuotiaiden osuus on viidennes, 30–49-vuotiaiden osuus on vajaa puolet (47 %) ja yli 50-vuotiaiden osuus on kolmannes. Keskisessä, Läntisessä, Kaakkoisessa ja Koillisessa suurpiirissä alle 30-vuotiaiden osuus kaikista työttömistä on korkeampi kuin muissa suurpiireissä. Pohjoisessa suurpiirissä korostuu alueen väestön ikärakenteen mukaisesti vanhempien työttömien korkeampi osuus, 41 prosenttia. Myös Itäisessä suurpiirissä yli 50-vuotiaiden osuus on yli kolmannes (37 %). Keskisessä suurpiirissä yli 50-vuotiaiden työttömien osuus (26 %) on selkeästi alhaisempi kuin muissa suurpiireissä.

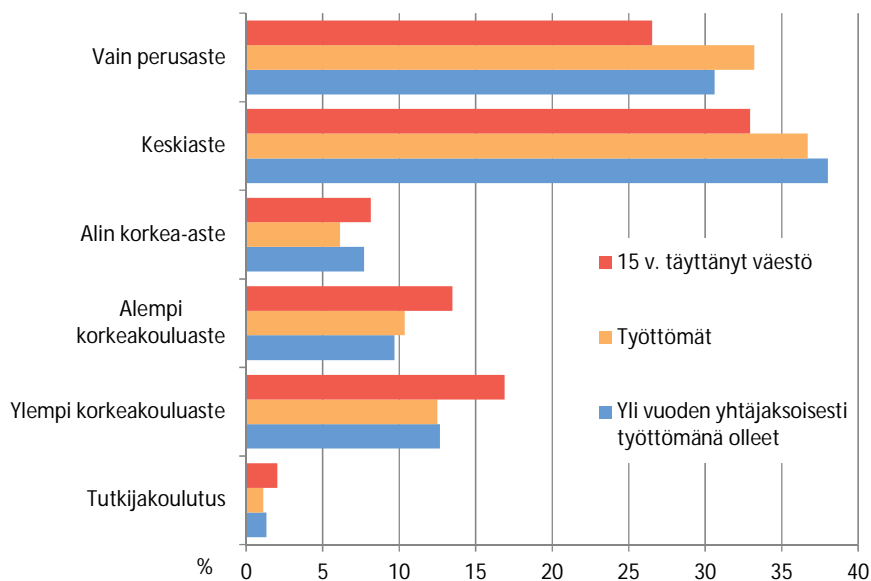
Kuvio 7. Työttömien lukumäärä ikäryhmittäin ja suurpiireittäin vuoden 2016 lopussa (kuvioista puuttuvassa Östersundomissa oli kaikkiaan 77 työtöntä työnhakijaa)



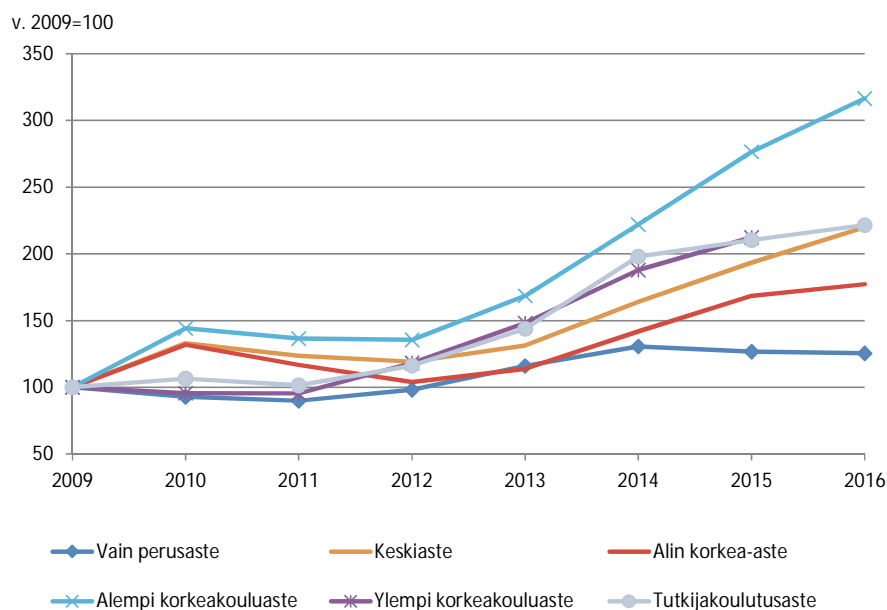
Työttömien määrä kasvoi ainoastaan tutkijakoulutuksen omaavilla

Helsingiläisistä työttömistä 33 prosentilla oli vain perusasteen koulutus ja pitkäaikaistyöttömillä tämä osuus oli 31 prosenttia. Keskiasteen suorittaneita oli kaikista työttömistä 37 prosenttia ja pitkäaikaistyöttömistä 38 prosenttia. Korkeakoulutettujen (ml. alempi- ja ylempi korkeakoulu- sekä tutkijakoulutusaste) osuus kaikista työttömistä oli 24 prosenttia. Kun alin korkea-aste lasketaan edelliseen mukaan, nousee korkea-asteen koulutettujen osuus kaikista työttömistä 30 prosenttiin.

Kuvio 8. Yli 15-vuotias väestö, työttömät ja pitkäaikaistyöttömät koulutusasteen mukaan Helsingissä vuoden 2016 lopussa



Kuvio 9. Työttömät koulutusasteen mukaan Helsingissä vuosina 2009–2016, indeksi 2009 = 100

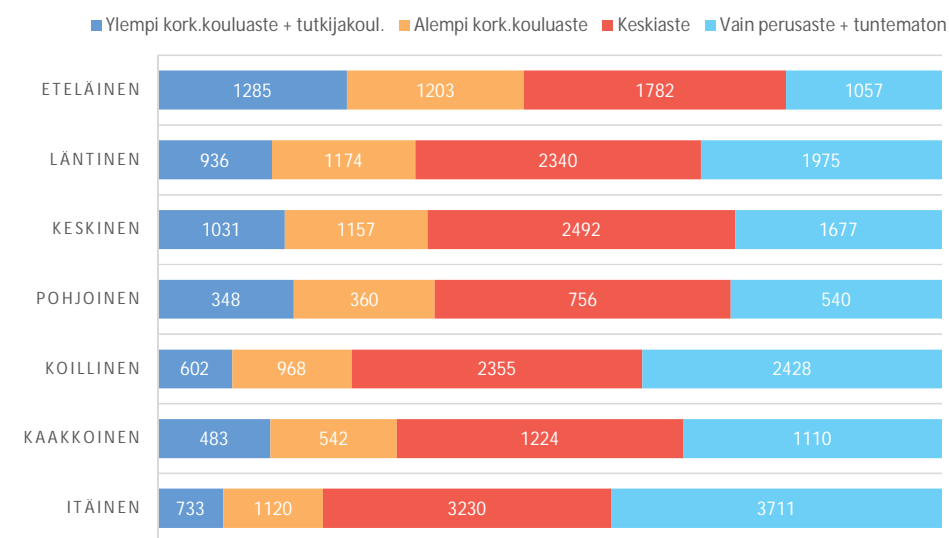


Vuonna 2016 työttömien määrä aleni vuoden takaisesta kaikilla koulutustaustoilla, lukuun ottamatta korkeimmin koulutautuneiden ryhmää. Tutkijakoulutuksen suorittaneiden työttömien määrä lisääntyi viidellä prosentilla vuoden takaisesta. Alimman korkea-asteen suorittaneiden työttömien määrä pieneni kuudella prosentilla ja muilla koulutustaustoilla pudotukset olivat 1-2 prosenttia.

Korkea-asteen tutkinnon suorittaneita (ml. alin korkea-aste, alempi- ja ylempi korkeakoulu- sekä tutkijakoulutus) oli Helsingissä työttömänä lähes 12 200 henkeä. Vuoden 2016 lopussa Helsingissä oli 450 lisen-siaatti- tai tohtoritutkinnon suorittanutta työtöntä.

Korkeakoulutettuja työttömiä asuu eniten Eteläisessä suurpiirissä. Vain perusasteen koulutuksen omaavia on eniten Itäisessä ja Koillisessa suurpiirissä. (Koulutustaustaltaan tuntemattomat on luokiteltu yhteen vain perusasteen suorittaneiden kanssa.)

Kuvio 10. Työttömien koulutusjakauma Helsingissä suurpiireittäin vuonna 2016



Helsingissä oli vuoden 2016 lopussa 4 020 pitkäaikaistyötöntä, joilla oli alempi tai ylempi korkeakoulututkinto tai tutkijakoulutus. Tämä oli 10 prosenttia enemmän kuin vuotta aiemmin. Vain perusasteen tutkinnon suorittaneiden pitkäaikaistyöttömien määrä kasvoi seitsemän prosenttia ja keskiasteen tutkinnon suorittaneiden pitkäaikaistyöttömien määrä yhdeksän prosenttia vuodesta 2015.

Pitkäaikaistyöttömien osuus kohosi tasaisen korkealle ympäri kaupunkia

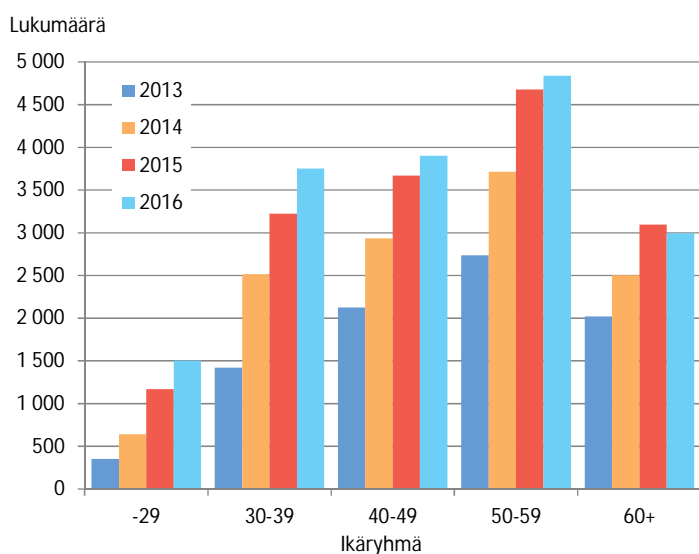
Pitkäaikaistyöttömien määrä kääntyi voimakkaaseen kasvuun vuoden 2012 alussa. Pitkäaikaistyöttömiksi on luokiteltu vuoden yhtäjaksoisesti työttömänä olleet. Vuoden 2016 lopussa Helsingissä oli yli vuoden yhtäjaksoisesti työttömänä olleita 16 989, mikä oli edelleen seitsemän prosenttia enemmän kuin vuotta aiemmin. Edellisenä vuonna kasvu oli ollut lähes 30 prosenttia.

Työ- ja elinkeinoministeriön työnvälitystilaston mukaan positiivinen käänne pitkäaikaistyöttömien määrässä tapahtui Helsingissä vuoden 2017 maaliskuussa. Toukokuussa 2017 pitkäaikaistyöttömien määrä oli pudonnut 14 prosentilla vuoden takaisesta.

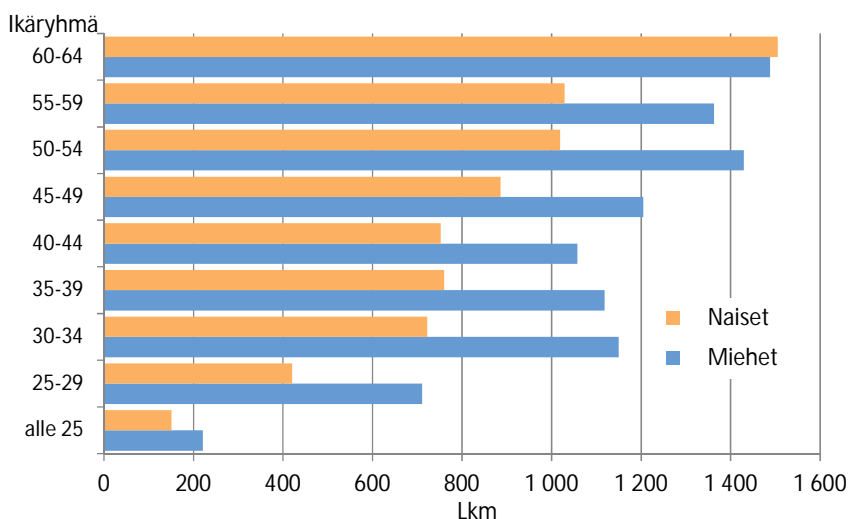
Vuonna 2016 kasvu pitkäaikaistyöttömien määrässä oli suhteellisesti voimakkainta alle 25-vuotiailla, liisäystä vuoden takaiseen kertyi 60 prosenttia. 25–29-vuotiaiden ja 30–34-vuotiaiden pitkäaikaistyöttömien määrät kohosivat viidenneksellä. Ainoa ikäryhmä, jossa pitkäaikaistyöttömien määrä laski, olivat 60–64-vuotiaat.

5-vuotiskäryhmittäin tarkasteltuna suurin pitkäaikaistyöttömien ryhmä on 60–64-vuotiaat; heidän osuutensa kaikista pitkäaikaistyöttömistä on 18 prosenttia ja lukumääräisesti heitä oli 2 990. Alle 30-vuotiaita pitkäaikaistyöttömiä oli 1 500.

Kuvio 11. Pitkäaikaistyöttömien lukumäärä iän mukaan 2013–2016

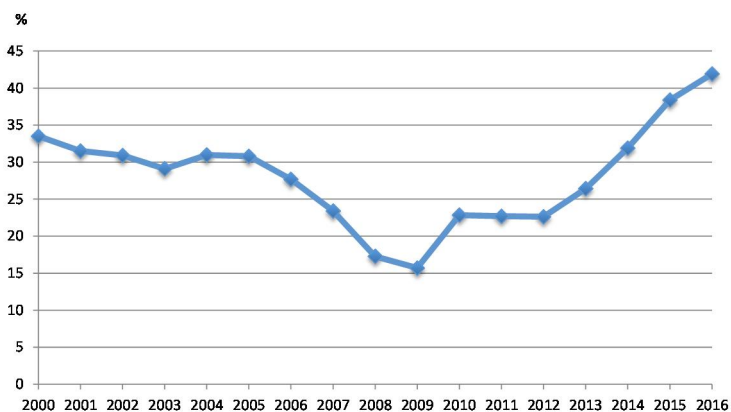


Kuvio 12. Pitkäaikaistyöttömät miehet ja naiset ikäryhmittäin Helsingissä vuoden lopussa 2016

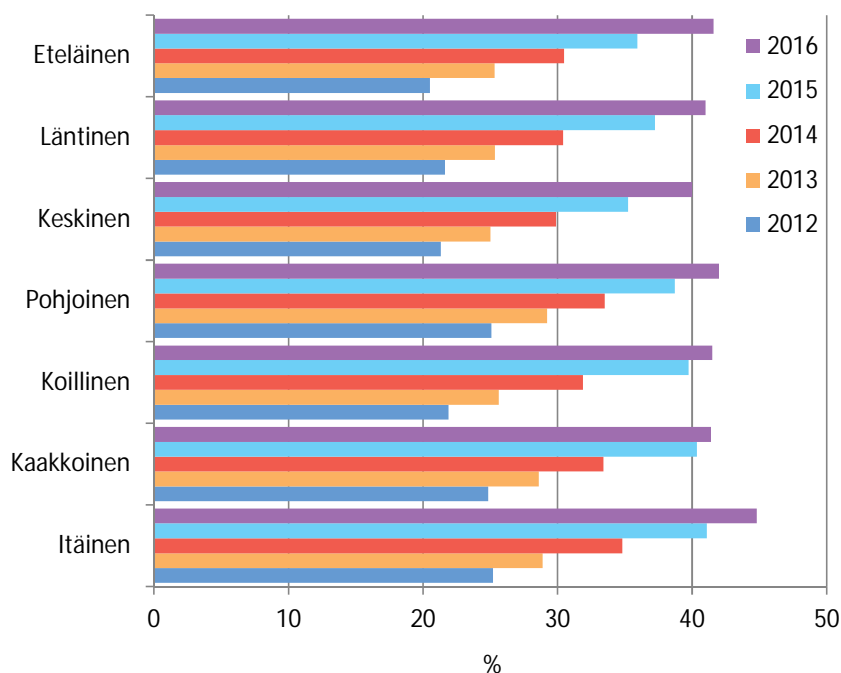


Pitkäaikaistyöttömien osuus kaikista työttömistä on korkeimmillaan Itäisessä suurpiirissä. Tosin vuonna 2016 osuudet ovat nousseet tasaisen korkeiksi ympäri kaupunkia. Koko kaupungin keskiarvo oli vuoden 2016 lopussa 41,9 prosenttia.

Kuvio 13. Pitkäaikaistyöttömien osuus kaikista työttömistä vuosina 2000–2016



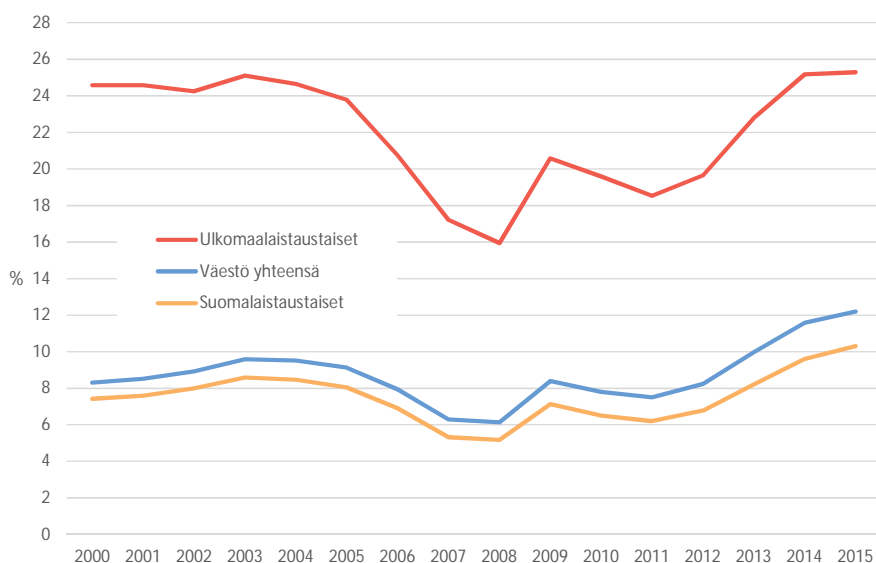
Kuvio 14. Pitkäaikaistyöttömien osuus (%) kaikista työttömistä suurpiireittäin 2011–2016



Ulkomaalaistaustaisten osuus Helsingin työttömistä 28 prosenttia

Seuraavassa tarkastellaan Helsingissä vakituisesti asuvan ulkomaalaistaustaisen väestön työttömyyttä. Tilastokeskuksen rekisteripohjaiset tiedot kuvaavat tilannetta vuoden 2015 lopussa. Koko väestön työttömyysaste oli tuolloin Helsingissä 12,2 prosenttia, suomalaistaustaisen väestön työttömyysaste oli 10,3 prosenttia ja ulkomaalaistaustaisen väestön työttömyysaste oli 25,3 prosenttia. Vuonna 2015 Helsingissä oli 11 178 ulkomaalaistaustaista työtöntä, mikä oli 28 prosenttia kaikista Helsingin työttömistä.

Kuvio 15. Helsingiläisten työttömyysasteet syntyperän mukaan vuosina 2000–2015

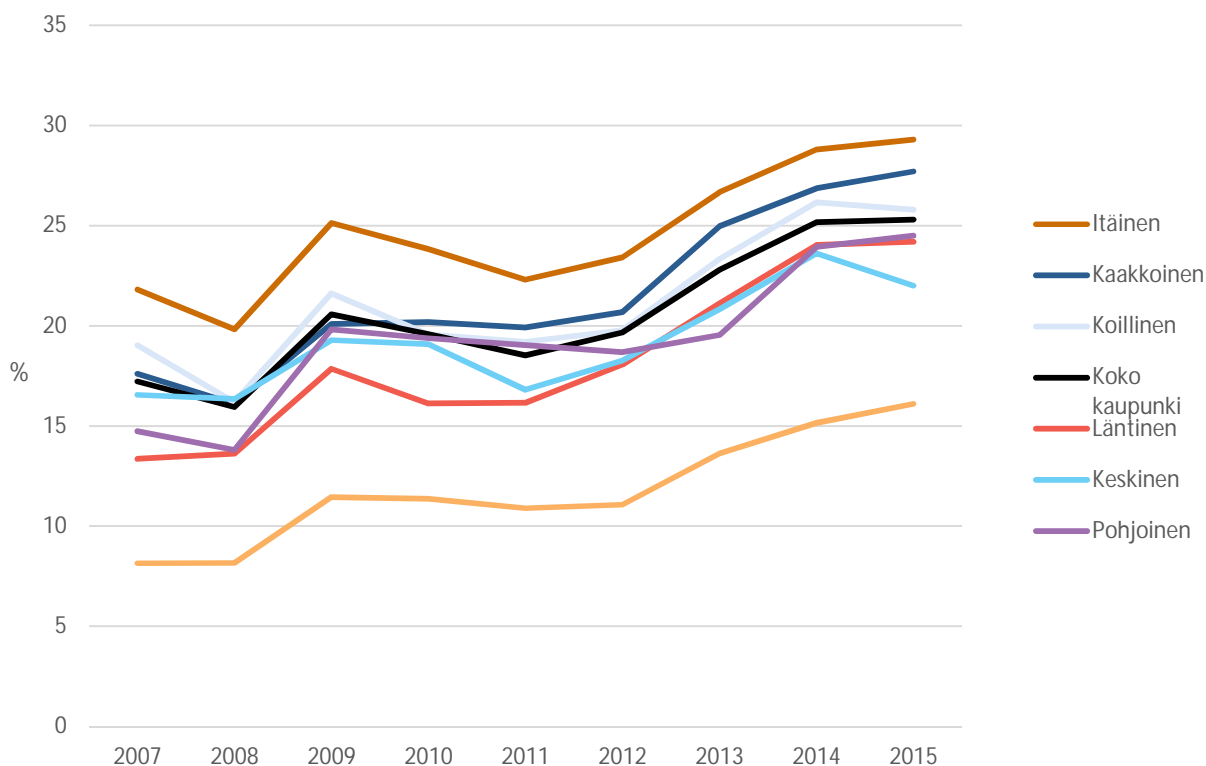


Ulkomaalaistaustaisen työvoiman, sekä työllisten että työttömien, määrä on kasvanut Helsingissä voimakkaasti viime vuosina muuttoliikkeen ansiosta. Samaan aikaan työttömien määrän kasvuun vaikuttaa vuosia epävarmana jatkunut yleinen talous- ja työllisyyskehitys. Ulkomaalaistaustainen työvoima kohtaa yleensä työttömyysriskin suomalaistaustaista työvoimaa nopeammin. Alimmillaan ulkomaalaistaustaisten työttömyysaste laski Helsingissä edellisen nousukauden loppusuoralla vuonna 2008 alle 16 prosenttiin.

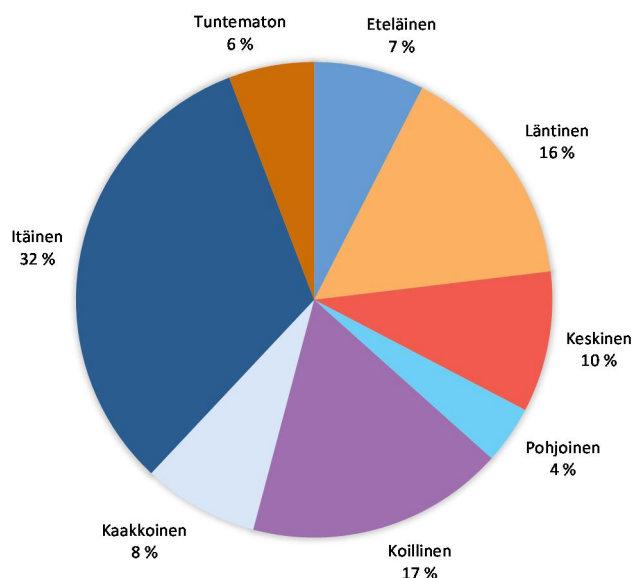
Työllistymismahdollisuudet vaihtelevat paljon eri ryhmillä syntyperän mukaan. Länsi-Euroopasta kotoisin olevilla työttömyysaste on lähellä suomalaistaustaisia, aasialaistaustaisilla 15–25 prosenttia ja pakolais- taustaisilla työttömyysaste on huomattavasti korkeampi. Yleensä työllisyysaste paranee kaikilla ryhmillä maassaoloajan pidentyessä. Helsingin suurimmissa ulkomaalaistaustaisissa ryhmissä työttömyysasteet olivat vuoden 2015 lopussa seuraavat: venäläistaustaisilla 29,0 prosenttia, virolaistaustaisilla 16,9 prosenttia ja somalitaustaisilla 54,6 prosenttia.

Kuten koko väestön, myös ulkomaalaistaustaisten työttömyysasteet eroavat suurpiireittäin. Vuoden 2015 lopussa Eteläisen suurpiirin työttömyysaste oli ulkomaalaistaustaisilla 16,1 prosenttia, kaupungin matalin. Suurpiiritasolla korkein työttömyysaste oli Itäisessä suurpiirissä, 29,3 prosenttia. Myös Kaakkosen ja Koillisen suurpiirissä työttömyysasteet olivat kaupungin keskiarvoa korkeammat. Peruspiiritasolla työttömyysasteet vaihtelivat 13,3 prosentin ja 31 prosentin välillä.

Kuvio 16. Ulkomaalaistaustaisten työttömyysaste Helsingissä suurpiireittäin vuosina 2007–2015



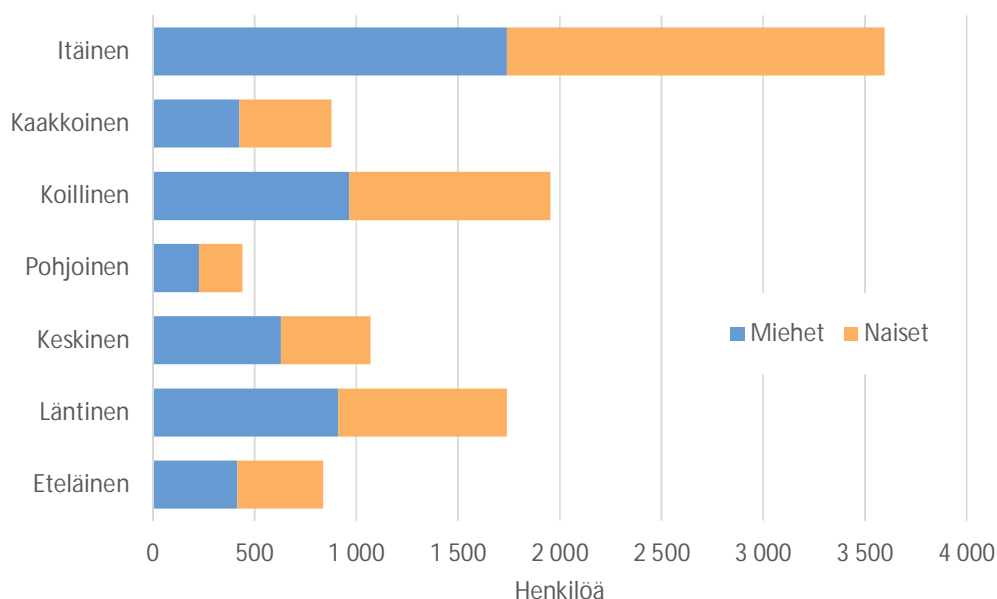
Kuvio 17. Ulkomaalaistaustaisten työttömien määrän jakauma Helsingissä suuripiireittäin vuonna 2015



Helsingissä oli vuoden 2015 lopussa yhteensä 11 178 ulkomaalaistaustaista työtöntä. Miesten osuus heistä oli 52 prosenttia ja naisten 48 prosenttia. Lähes joka kolmas Helsingin ulkomaalaistaustainen työtön asuu Itäisessä suurpiirissä. Itäisessä suurpiirissä asuu neljännes kaikista Helsingin ulkomaalaistaustaisista. Seuraavaksi yleisimmät ulkomaalaistaustaisten työttömien asuinalueet ovat Koillinen ja Läntinen suurpiiri. Vähiten ulkomaalaistaustaisia työttömiä asuu Pohjoisessa, Eteläisessä ja Kaakkoisessa suurpiirissä. Eteläisessä suurpiirissä asuu koko kaupungin ulkomaalaistaustaisista työttömistä seitsemän prosenttia ja väestöstä 10 prosenttia.

Sukupuolten väliset erot työttömyysasteissa ovat ulkomaalaistaustaisilla päinvastaiset kuin suomalaistaustaisilla. Vuoden 2015 lopussa Helsingin suomalaistaustaisilla miehillä työttömyysaste oli 12,1 ja naisilla 8,7. Ulkomaalaistaustaisten miesten työttömyysaste oli 24,1 ja naisten 26,6 prosenttia.

Kuvio 18. Ulkomaalaistaustaiset työttömät Helsingissä suuripiireittäin sukupuolen mukaan vuoden 2015 lopussa



Taulukkoluetelo

Taulukko 1. Työttömyysaste (%) Helsingissä peruspiireittäin 2009–2016

Taulukko 2. Työttömyysaste (%) peruspiireittäin ja ikäryhmittäin 2013–2016

Taulukko 3. Helsingin työttömät työnhakijat sekä työttömyysaste peruspiireittäin sukupuolen ja iän mukaan 2016

Taulukko 4. 15–29-vuotiaiden nuorten työttömyys Helsingissä peruspiireittäin 2016

Taulukko 5. Pitkäaikaistyöttömien lukumäärä ja osuus Helsingin kaikista työttömistä työttömyyden keston mukaan suurpiireittäin 2016

Taulukko 6. Helsingin työttömät työnhakijat ja pitkäaikaistyöttömät työttömyyden keston, sukupuolen ja koulutuksen mukaan 2016

Taulukko 7. Helsingin työttömät työnhakijat iän (5-vuotisikäryhmät) ja sukupuolen mukaan 2016

Taulukko 8. Helsingin suomalaistaustaisen ja ulkomaalaistaustaisen väestön työttömyysaste peruspiireittäin 2012- 2015

Taulukko 9. Helsingin ulkomaalaistaustaiset työttömät sekä työttömyysaste sukupuolen ja iän mukaan peruspiireittäin 2015

Taulukko 10. Helsingin ulkomaalaistaustaisten työttömyysaste peruspiireittäin 2009–2015

Helsingin työttömyys alueittain vuoden 2016 lopussa

Taulukko 1. Työttömyysaste (%) Helsingissä peruspiireittäin 2009–2016

	2009	2010	2011	2012	2013	2014	2015	2016e	%-yks	Muutos 2016–15 Lkm
Koko kaupunki	8,4	7,8	7,5	8,2	10,0	11,6	12,2	12,0	-0,2	-751
Eteläinen suurpiiri	5,3	4,8	4,6	5,1	6,4	7,7	8,3	8,2	-0,1	-74
Vironniemi	4,8	4,1	4,5	5,0	5,8	7,4	7,7	7,9	0,3	20
Ullanlinna	5,5	4,8	4,9	5,1	6,5	7,8	8,8	8,2	-0,6	-83
Kampinmalmi	5,4	5,3	4,8	5,5	6,7	7,9	8,6	8,6	0,1	16
Taka-Töölö	5,2	4,6	4,3	4,9	6,3	7,1	8,1	7,9	-0,3	-24
Lauttasaari	5,1	4,5	4,3	4,9	6,3	7,7	7,7	7,7	0,0	-3
Läntinen suurpiiri	7,1	6,4	6,2	7,0	8,7	10,5	11,2	11,1	-0,1	-85
Reijola	6,5	6,1	6,0	6,6	8,1	10,2	11,0	10,5	-0,5	-45
Munkkiniemi	5,1	4,5	4,2	5,1	6,4	7,5	8,2	7,9	-0,3	-32
Haaga	7,1	6,3	6,0	7,2	8,5	10,5	10,7	10,5	-0,2	-31
Pitäjänmäki	7,4	6,9	6,6	7,0	9,3	11,1	12,4	12,5	0,1	9
Kaarela	8,7	7,7	7,7	8,4	10,5	12,1	13,0	13,1	0,1	14
Keskinen suurpiiri	8,6	8,0	7,6	8,3	9,7	11,2	11,9	11,4	-0,5	-268
Kallio	9,0	8,4	7,6	8,2	9,6	11,3	12,1	11,2	-0,9	-171
Alppiharju	9,5	8,9	8,4	9,3	11,1	12,2	13,9	12,7	-1,3	-105
Vallila	9,0	8,2	8,1	8,7	9,5	11,1	11,0	11,2	0,1	14
Pasila	9,0	7,5	8,2	8,7	11,0	11,9	13,5	12,5	-1,0	-48
Vanhakaupunki	7,0	6,7	6,5	7,3	8,7	10,2	10,3	10,6	0,3	42
Pohjoinen suurpiiri	7,0	6,7	6,4	6,8	8,1	9,8	10,0	9,3	-0,6	-139
Maunula	11,2	11,0	10,3	10,9	12,5	15,1	14,7	13,7	-1,0	-43
Länsi-Pakila	4,8	4,1	4,2	4,9	5,9	7,1	7,3	6,5	-0,7	-25
Tuomarinkylä	4,6	4,4	4,3	4,8	5,6	6,7	7,0	7,1	0,1	5
Oulunkylä	7,1	7,0	6,7	6,9	8,5	10,0	10,4	9,6	-0,8	-63
Itä-Pakila	7,0	5,3	4,8	5,4	6,6	9,0	8,6	7,8	-0,7	-13
Koillinen suurpiiri	8,5	7,9	7,8	8,5	10,5	12,3	12,7	12,5	-0,2	-123
Latokartano	9,0	8,0	8,0	8,5	10,2	12,4	12,7	12,2	-0,5	-71
Pukinmäki	9,3	8,3	8,4	9,4	11,6	13,7	13,6	14,0	0,4	18
Malmi	7,8	7,6	7,5	8,6	10,7	12,7	13,3	13,0	-0,3	-41
Suutarila	7,2	6,3	6,5	6,6	8,4	9,6	10,6	10,4	-0,2	-11
Puistola	7,6	7,0	6,4	7,1	9,1	10,5	10,9	11,0	0,0	1
Jakomäki	16,1	16,1	15,1	15,7	17,8	19,7	20,0	19,2	-0,8	-19
Kaakkoinen suurpiiri	8,9	8,3	8,1	8,8	10,9	12,5	12,9	13,1	0,3	68
Kulosaari	5,4	4,6	5,1	5,2	6,9	8,2	8,1	8,6	0,5	9
Herttoniemi	10,4	9,5	9,3	10,3	12,3	14,0	14,4	14,0	-0,4	-64
Laajasalo	7,1	7,0	6,5	6,9	9,2	10,7	11,0	12,5	1,5	123
Itäinen suurpiiri	11,7	11,1	10,7	11,7	13,7	15,5	16,5	16,5	0,0	16
Vartiokylä	10,4	10,1	9,5	10,9	12,5	13,9	14,7	15,4	0,7	72
Myllypuro	11,9	11,8	10,2	11,0	12,9	14,3	16,0	14,8	-1,1	-64
Mellunkylä	13,0	12,2	12,2	13,2	15,1	17,0	18,2	18,4	0,1	23
Vuosaari	11,2	10,6	10,2	10,9	13,3	15,3	16,1	16,0	-0,1	-15
Östersundomin suurpiiri	3,9	3,6	3,2	4,4	5,2	5,7	7,6	7,4	-0,2	-2
Östersundom	3,9	3,6	3,2	4,4	5,2	5,7	7,6	7,4	-0,2	-2

Vuodet 2009–2015 Tilastokeskuksen lopullinen työssäkäyntitilaston tieto.

Vuosi 2016 on TK:n erillistilaus, jossa työvoima on vuodelta 2015 ja työttömät vuoden 2016 lopusta.

Taulukko 2. Työttömyysaste (%) peruspiireittäin ja ikäryhmittäin 2013–2016

	–29-vuotiaat			30–49-vuotiaat			50+-vuotiaat		
	2014	2015	2016e	2014	2015	2016e	2014	2015	2016e
Koko kaupunki	10,1	10,5	9,8	11,6	12,0	11,8	13,0	14,2	14,4
Eteläinen suurpiiri	5,2	5,8	5,4	8,0	8,4	8,3	10,0	11,1	11,4
Vironniemi	5,8	5,5	5,5	7,8	7,7	7,8	8,0	9,4	10,2
Ullanlinna	5,0	5,9	5,6	8,0	8,7	8,0	10,8	12,6	11,9
Kampinmalmi	5,0	5,7	5,5	8,8	9,3	9,2	10,3	11,0	11,8
Taka-Töölö	5,0	5,6	4,8	7,5	8,7	7,7	9,4	10,9	13,2
Lauttasaari	5,9	5,9	5,6	7,3	7,0	7,6	10,4	10,9	9,8
Läntinen suurpiiri	8,8	9,3	8,8	10,8	11,0	11,0	11,6	13,4	13,4
Reijola	7,3	8,0	6,7	11,5	11,4	11,3	11,2	13,5	13,4
Munkkiniemi	6,3	6,8	6,0	7,2	7,7	7,4	9,0	10,1	10,0
Haaga	8,2	8,4	8,2	11,4	10,8	10,5	11,9	13,6	13,6
Pitäjänmäki	10,2	11,5	11,6	10,6	11,8	11,7	12,7	14,0	14,4
Kaarela	11,0	11,3	11,1	12,4	12,8	13,2	12,7	14,7	14,7
Keskinen suurpiiri	8,2	8,8	7,7	11,8	12,2	12,2	14,6	16,0	15,2
Kallio	8,1	8,7	7,0	12,1	12,7	12,5	15,9	17,3	16,0
Alppiharju	9,2	10,1	8,4	12,8	14,3	13,6	17,5	22,1	20,3
Vallila	8,0	7,8	7,4	11,3	11,1	11,7	15,8	16,5	16,1
Pasila	8,3	9,0	10,0	13,4	14,9	13,3	13,4	16,4	14,0
Vanhakaupunki	7,5	8,4	7,7	10,6	10,3	11,0	12,0	12,0	12,6
Pohjoinen suurpiiri	10,8	10,5	8,7	9,0	9,0	8,4	10,4	11,0	11,0
Maunula	14,9	13,2	11,3	15,1	14,1	14,0	15,3	16,6	15,0
Länsi-Pakila	8,8	7,5	6,2	6,1	6,4	5,3	7,8	8,3	8,2
Tuomarinkylä	7,8	10,5	9,2	5,4	5,1	5,3	8,1	8,5	8,9
Oulunkylä	9,8	9,8	7,4	9,8	10,2	9,2	10,5	11,2	11,6
Itä-Pakila	12,2	10,2	9,8	7,4	7,1	5,3	10,1	10,0	10,6
Koillinen suurpiiri	12,7	12,7	12,0	11,8	12,1	11,9	12,6	13,7	13,7
Latokartano	10,7	10,3	9,8	12,6	12,8	12,3	13,7	14,9	14,2
Pukinmäki	11,8	13,2	11,9	14,4	12,5	13,8	14,2	15,5	16,0
Malmi	14,6	14,8	13,7	11,9	12,4	12,6	12,6	13,7	13,2
Suutarila	10,8	11,5	11,1	8,9	9,8	9,1	9,7	11,0	11,7
Puistola	13,4	13,0	12,2	9,1	9,6	9,4	10,9	11,8	12,4
Jakomäki	16,1	14,8	14,6	22,2	21,9	20,5	19,2	22,0	21,6
Kaakkoinen suurpiiri	13,0	13,0	13,7	11,8	12,2	12,2	13,3	13,9	14,2
Kulosaari	7,2	8,5	9,0	8,9	7,7	8,6	7,6	8,4	8,1
Herttoniemi	13,7	14,2	13,3	13,5	13,6	13,3	15,4	16,1	15,8
Laajasalo	13,2	11,7	15,8	9,6	10,5	11,1	11,1	11,4	12,8
Itäinen suurpiiri	15,6	16,2	15,7	15,1	16,2	15,9	16,0	17,1	18,0
Vartiokylä	14,5	13,3	15,1	13,8	15,2	15,4	13,7	14,9	15,5
Myllypuro	17,5	17,7	13,8	12,9	14,9	13,9	14,4	16,6	16,7
Mellunkylä	16,0	17,8	18,1	17,1	18,2	17,5	17,4	18,5	19,7
Vuosaari	15,4	16,0	14,3	14,6	15,2	15,2	16,4	17,4	18,2
Östersundomin suurpiiri	8,1	5,3	6,1	4,2	7,6	6,0	7,5	8,3	9,6
Östersundom	8,1	5,3	6,1	4,2	7,6	6,0	7,5	8,3	9,6
Alue tuntematon	27,4	28,1	24,8	32,2	35,2	32,7	38,2	40,9	40,1

Vuodet 2013-2015 ovat Tilastokeskuksen työssäkäyntitilaston lopullisia tietoja.

Vuosi 2016e on ennakkotieto ja TK:n erillistilaus, jossa työvoima on vuoden lopusta 2015 ja työttömät vuoden 2016 lopusta.

Helsingin työttömyys alueittain vuoden 2016 lopussa

Taulukko 3. Helsingin työttömät työnhakijat sekä työttömyysaste peruspiireittäin sukupuolen ja iän mukaan 2016

Alue	Lukumäärä			Ikä			Työttömyysaste, %			Pitkäaikais- %-osuus	
	Yhteensä	Sukupuoli Miehet	Naiset	-29	30-49	50+	Yht.	Sukupuoli Miehet	Naiset	työttömät	kaikista työttömistä
Koko kaupunki	40 525	21 967	18 558	8 290	18 921	13 314	12,0	13,5	10,6	16 989	41,9
Eteläinen suurpiiri	5 327	2 629	2 698	1 000	2 635	1 692	8,2	8,5	7,9	2 215	41,6
Vironniemi	563	286	277	92	272	199	7,9	8,6	7,4	207	36,8
Ullanlinna	1 207	587	620	230	585	392	8,2	8,5	8,0	552	45,7
Kampinmalmi	1 850	938	912	366	927	557	8,6	9,1	8,2	752	40,6
Taka-Töölö	729	352	377	148	334	247	7,9	8,2	7,6	294	40,3
Lauttasaari	978	466	512	164	517	297	7,7	7,7	7,6	410	41,9
Läntinen suurpiiri	6 425	3 492	2 933	1 367	2 915	2 143	11,1	12,9	9,5	2 635	41,0
Reijola	1 047	537	510	191	508	348	10,5	12,1	9,2	473	45,2
Munkkiniemi	731	377	354	124	334	273	7,9	9,0	6,9	313	42,8
Haaga	1 546	894	652	376	704	466	10,5	13,0	8,3	604	39,1
Pitäjänmäki	1 220	666	554	277	536	407	12,5	13,9	11,1	475	38,9
Kaarela	1 881	1 018	863	399	833	649	13,1	14,8	11,5	770	40,9
Keskinen suurpiiri	6 357	3 563	2 794	1 361	3 325	1 671	11,4	13,3	9,6	2 541	40,0
Kallio	2 175	1 256	919	469	1 173	533	11,2	13,2	9,3	900	41,4
Alppiharju	1 049	628	421	252	545	252	12,7	15,2	10,2	421	40,1
Vallila	1 115	634	481	235	591	289	11,2	13,3	9,2	423	37,9
Pasila	600	325	275	147	273	180	12,5	13,8	11,2	237	39,5
Vanhakaupunki	1 418	720	698	258	743	417	10,6	11,8	9,6	560	39,5
Pohjoinen suurpiiri	2 004	1 082	922	320	869	815	9,3	10,4	8,3	841	42,0
Maunula	613	350	263	110	285	218	13,7	15,9	11,6	255	41,6
Länsi-Pakila	220	123	97	24	90	106	6,5	7,5	5,6	102	46,4
Tuomarinkylä	314	161	153	45	118	151	7,1	7,6	6,7	141	44,9
Oulunkylä	717	359	358	121	329	267	9,6	10,2	9,0	290	40,4
Itä-Pakila	140	89	51	20	47	73	7,8	10,0	5,7	53	37,9
Koillinen suurpiiri	6 353	3 337	3 016	1 311	2 823	2 219	12,5	13,6	11,4	2 635	41,5
Latokartano	1 582	809	773	305	807	470	12,2	13,1	11,3	654	41,3
Pukinmäki	598	321	277	127	254	217	14,0	16,1	12,2	236	39,5
Malmi	1 977	1 044	933	427	850	700	13,0	14,3	11,9	827	41,8
Suutarila	583	289	294	122	238	223	10,4	10,7	10,1	239	41,0
Puistola	1 135	622	513	230	460	445	11,0	12,3	9,7	469	41,3
Jakomäki	478	252	226	100	214	164	19,2	20,1	18,3	210	43,9
Kaakkoinen suurpiiri	3 359	1 724	1 635	703	1 531	1 125	13,1	14,1	12,2	1 391	41,4
Kulosaari	163	91	72	35	85	43	8,6	9,9	7,3	65	39,9
Herttoniemi	2 161	1 155	1 006	442	1 004	715	14,0	15,7	12,5	902	41,7
Laajasalo	1 035	478	557	226	442	367	12,5	12,2	12,8	424	41,0
Itäinen suurpiiri	8 794	4 670	4 124	1 732	3 844	3 218	16,5	18,0	15,2	3 938	44,8
Vartiokylä	1 679	934	745	352	738	589	15,4	17,3	13,4	723	43,1
Myllypuro	831	458	373	148	367	316	14,8	16,3	13,3	377	45,4
Mellunkylä	3 295	1 775	1 520	690	1 409	1 196	18,4	20,1	16,7	1 462	44,4
Vuosaari	2 989	1 503	1 486	542	1 330	1 117	16,0	16,8	15,3	1 376	46,0
Östersundomin sp	77	40	37	7	32	38	7,4	7,8	7,0	38	49,4
Östersundom	77	40	37	7	32	38	7,4	7,8	7,0	38	49,4
Alue tuntematon	1 829	1 430	399	489	947	393	31,3	34,4	23,6	755	41,3

Taulukko 4. 15–29-vuotiaiden nuorten työttömyys Helsingissä peruspiireittäin 2016

	Työttömät				Työttömyysaste %			
	alle 20-v.	20–24-v.	15–24-v.	25–29-v.	15–29-v.	15–24-v.	25–29-v.	15–29-v.
Koko kaupunki	606	3 171	3 777	5 062	8 839	9,8	9,8	9,8
Eteläinen suurpiiri	48	298	346	711	1 057	5,1	5,7	5,4
Vironniemi	25	67	92	5,0	5,8	5,5
Ullanlinna	10	65	75	165	240	4,6	6,3	5,6
Kampinmalmi	24	111	135	244	379	5,7	5,5	5,5
Taka-Töölö	58	115	173	4,2	5,2	4,8
Lauttasaari	9	44	53	120	173	5,3	5,7	5,6
Läntinen suurpiiri	101	499	600	841	1 441	8,4	9,1	8,8
Reijola	13	77	90	139	229	6,5	6,8	6,7
Munkkiniemi	7	44	51	90	141	4,1	7,5	6,0
Haaga	22	118	140	249	389	8,1	8,2	8,2
Pitäjänmäki	19	106	125	150	275	12,4	11,0	11,6
Kaarela	40	154	194	213	407	9,8	12,4	11,1
Keskinen suurpiiri	68	495	563	988	1 551	7,0	8,1	7,7
Kallio	22	179	201	382	583	6,2	7,4	7,0
Alppiharju	9	95	104	200	304	8,1	8,5	8,4
Vallila	11	80	91	157	248	5,6	8,7	7,4
Pasila	11	44	55	77	132	9,6	10,2	10,0
Vanhakaupunki	15	97	112	172	284	7,2	8,0	7,7
Pohjoinen suurpiiri	34	144	178	210	388	8,2	9,2	8,7
Maunula	8	39	47	81	128	11,5	11,2	11,3
Länsi-Pakila	10	19	29	4,7	8,5	6,2
Tuomarinkylä	8	23	31	20	51	7,8	11,8	9,2
Oulunkylä	13	66	79	80	159	7,3	7,5	7,4
Itä-Pakila	11	10	21	9,2	10,6	9,8
Koillinen suurpiiri	121	578	699	692	1 391	12,4	11,6	12,0
Latokartano	21	120	141	179	320	9,5	10,0	9,8
Pukinmäki	14	47	61	79	140	13,7	10,7	11,9
Malmi	38	198	236	223	459	15,0	12,7	13,7
Suutarila	16	60	76	51	127	11,1	11,0	11,1
Puistola	22	111	133	111	244	11,6	12,9	12,2
Jakomäki	10	42	52	49	101	15,5	13,6	14,6
Kaakkoinen suurpiiri	44	240	284	385	669	13,7	13,7	13,7
Kulosaari	14	19	33	7,3	10,6	9,0
Herttoniemi	29	180	209	260	469	14,1	12,8	13,3
Laajasalo	61	106	167	14,7	17,0	15,8
Itäinen suurpiiri	162	701	863	919	1 782	14,8	16,7	15,7
Vartiokylä	15	126	141	169	310	14,3	16,0	15,1
Myllypuro	19	70	89	100	189	12,5	15,1	13,8
Mellunkylä	83	268	351	326	677	16,4	19,9	18,1
Vuosaari	45	237	282	324	606	14,0	14,5	14,3
Östersundomin suurpiiri	6	6,9	3,7	6,1
Östersundom	6	6,9	3,7	6,1
Alue tuntematon	28	212	240	314	554	24,5	25,3	24,3

... Salattu henkilötietosuojan vuoksi

Taulukko 5. Pitkäaikaistyöttömien lukumäärä ja osuus Helsingin kaikista työttömistä työttömyyden keston mukaan suurpiireittäin 2016

	% -osuus		Työttömyyden kesto viikoissa, henkilöä					
	Pitkäaikais- työttömät	kaikista työttömistä	53-78	79-104	105-156	157-208	209-260	261+
Koko kaupunki	16 989	41,9	4 683	3 563	4 168	2 275	1 202	1 098
Eteläinen suurpiiri	2 215	41,6	641	518	518	279	144	115
Läntinen suurpiiri	2 635	41,0	730	560	635	339	209	162
Keskinen suurpiiri	2 541	40,0	731	554	606	318	180	152
Pohjoinen suurpiiri	841	42,0	222	174	210	119	54	62
Koillinen suurpiiri	2 635	41,5	692	540	681	373	193	156
Kaakkoinen suurpiiri	1 391	41,4	369	295	341	169	97	120
Itäinen suurpiiri	3 938	44,8	1 038	773	952	575	297	303
Östersundomin suurpiiri	38	49,4	11	...	15
Alue tuntematon	755	41,3	249	...	210

... salattu henkilötietosuojan vuoksi

Taulukko 6. Helsingin työttömät työnhakijat ja pitkäaikaistyöttömät työttömyyden keston, sukupuolen ja koulutuksen* mukaan 2016

Koulutusaste Sukupuoli	Työttömät yhteensä	Työttömyyden kesto, viikkoa			Pitkäaikaistyöttömät Yli vuoden yhtäjaksoisesti	
		-12	13-26	27-39		
Yhteensä	40 525	10 297	5 937	4 446	2 856	16 989
Vain perusaste	13 453	3 851	2 013	1 490	899	5 200
Keskiaste (pl. yo-tutkinto)	10 831	2 639	1 496	1 124	762	4 810
Ylioppilastutkinto	4 045	990	661	471	274	1 649
Alin korkea-aste	2 484	441	288	273	173	1 309
Alempi korkeakouluaste	4 195	1 123	658	469	299	1 646
Ylempi korkeakouluaste	5 067	1 175	758	575	409	2 150
Tutkijakoulutusaste	450	78	63	44	40	225
Miehet	21 967	5 456	2 993	2 232	1 542	9 744
Vain perusaste	7 900	2 248	1 139	828	521	3 164
Keskiaste (pl. yo-tutkinto)	6 366	1 539	820	612	449	2 946
Ylioppilastutkinto	2 338	567	371	239	160	1 001
Alin korkea-aste	1 103	188	107	125	79	604
Alempi korkeakouluaste	1 880	445	244	184	138	869
Ylempi korkeakouluaste	2 134	426	286	221	171	1 030
Tutkijakoulutusaste	246	43	26	23	24	130
Naiset	18 558	4 841	2 944	2 214	1 314	7 245
Vain perusaste	5 553	1 603	874	662	378	2 036
Keskiaste (pl. yo-tutkinto)	4 465	1 100	676	512	313	1 864
Ylioppilastutkinto	1 707	423	290	232	114	648
Alin korkea-aste	1 381	253	181	148	94	705
Alempi korkeakouluaste	2 315	678	414	285	161	777
Ylempi korkeakouluaste	2 933	749	472	354	238	1 120
Tutkijakoulutusaste	204	35	37	21	16	95

*Koulutusaste on Tilastokeskuksen työssäkäyntitilaston vuoden 2015 lopun tieto.

Taulukko 7. Helsingin työttömät työnhakijat iän ja sukupuolen mukaan vuonna 2016

Sukupuoli Ikä	Työttömät yhteensä	Pitkäaikais- työttömät yhteensä	Pitkäaikais- työttömien %-osuus
Yhteensä	40 525	16 989	41,9
alle 25	3 499	372	10,6
25-29	4 791	1 132	23,6
30-34	5 476	1 872	34,2
35-39	4 989	1 879	37,7
40-44	4 145	1 810	43,7
45-49	4 311	2 091	48,5
50-54	4 809	2 448	50,9
55-59	4 329	2 392	55,3
60-64	4 176	2 993	71,7
Miehet	21 967	9 744	44,4
alle 25	2 047	221	10,8
25-29	2 643	711	26,9
30-34	2 961	1 150	38,8
35-39	2 643	1 119	42,3
40-44	2 260	1 058	46,8
45-49	2 350	1 205	51,3
50-54	2 664	1 429	53,6
55-59	2 315	1 363	58,9
60-64	2 084	1 488	71,4
Naiset	18 558	7 245	39,0
alle 25	1 452	151	10,4
25-29	2 148	421	19,6
30-34	2 515	722	28,7
35-39	2 346	760	32,4
40-44	1 885	752	39,9
45-49	1 961	886	45,2
50-54	2 145	1 019	47,5
55-59	2 014	1 029	51,1
60-64	2 092	1 505	71,9

Taulukko 8. Helsingin väestön työttömyysaste taustamaan mukaan peruspiireittäin 2012- 2015

Alue	Suomalaistaustaiset				Ulkomaalaistaustaiset				Väestö yhteensä			
	2012	2013	2014	2015	2012	2013	2014	2015	2012	2013	2014	2015
Koko kaupunki	6,8	8,2	9,6	10,3	19,7	22,8	25,2	25,3	8,2	10,0	11,6	12,2
Eteläinen suurpiiri	4,7	5,8	7,1	7,6	11,1	13,6	15,1	16,1	5,1	6,4	7,7	8,3
Vironniemi	4,3	5,1	6,8	7,2	13,9	14,7	15,3	13,3	5,0	5,8	7,4	7,7
Ullanlinna	4,8	6,0	7,3	8,3	10,2	14,4	14,2	15,6	5,1	6,5	7,8	8,8
Kampinmalmi	5,0	6,2	7,1	7,6	11,5	13,1	16,6	17,6	5,5	6,7	7,9	8,6
Taka-Töölö	4,7	5,9	6,7	7,7	8,2	11,6	11,7	13,6	4,9	6,3	7,1	8,1
Lauttasaari	4,4	5,6	7,1	7,0	11,9	14,5	15,5	16,8	4,9	6,3	7,7	7,7
Läntinen suurpiiri	5,7	7,2	8,6	9,4	18,1	21,1	24,0	24,2	7,0	8,7	10,5	11,2
Reijola	5,6	7,0	8,6	9,4	17,7	20,6	25,5	25,8	6,6	8,1	10,2	11,0
Munkkiniemi	4,2	5,6	6,7	7,4	17,3	16,3	17,4	17,4	5,1	6,4	7,5	8,2
Haaga	5,9	6,9	8,5	9,0	20,1	23,1	27,9	25,9	7,2	8,5	10,5	10,7
Pitäjänmäki	5,3	7,3	8,7	9,9	20,3	24,1	27,4	27,4	7,0	9,3	11,1	12,4
Kaarela	7,1	8,6	10,2	10,8	16,0	20,1	21,3	22,8	8,4	10,5	12,1	13,0
Keskinen suurpiiri	7,4	8,7	10,0	10,9	18,3	20,8	23,6	22,0	8,3	9,7	11,2	11,9
Kallio	7,5	8,7	10,2	11,2	17,4	20,8	23,1	22,2	8,2	9,6	11,3	12,1
Alppiharju	8,2	10,2	11,1	13,1	22,2	21,2	24,5	23,5	9,3	11,1	12,2	13,9
Vallila	7,7	8,5	9,9	10,1	20,1	22,3	26,3	22,2	8,7	9,5	11,1	11,0
Pasila	7,4	9,0	10,0	11,6	17,9	23,3	23,5	24,1	8,7	11,0	11,9	13,5
Vanhakaupunki	6,6	8,0	9,1	9,5	15,6	18,0	22,2	19,1	7,3	8,7	10,2	10,3
Pohjoinen suurpiiri	5,8	7,2	8,5	8,6	18,7	19,5	23,9	24,5	6,8	8,1	9,8	10,0
Maunula	9,0	10,8	13,0	12,3	23,0	23,1	28,5	29,6	10,9	12,5	15,1	14,7
Länsi-Pakila	4,7	5,7	6,8	6,9	9,8	12,0	12,4	13,9	4,9	5,9	7,1	7,3
Tuomarinkylä	4,3	5,2	6,3	6,4	18,2	17,4	17,4	22,7	4,8	5,6	6,7	7,0
Oulunkylä	5,9	7,4	8,5	8,9	17,4	19,4	24,1	23,6	6,9	8,5	10,0	10,4
Itä-Pakila	5,1	6,3	8,0	8,0	13,3	13,7	27,9	21,4	5,4	6,6	9,0	8,6
Koillinen suurpiiri	6,8	8,5	9,9	10,4	19,8	23,3	26,2	25,8	8,5	10,5	12,3	12,7
Latokartano	6,6	7,9	9,8	10,0	19,1	22,5	25,4	25,7	8,5	10,2	12,4	12,7
Pukinmäki	7,3	9,4	11,0	11,2	21,8	23,6	26,3	24,5	9,4	11,6	13,7	13,6
Malmi	7,1	8,7	10,4	11,1	20,8	26,9	29,7	29,0	8,6	10,7	12,7	13,3
Suutarila	5,3	7,1	8,0	9,2	18,8	20,4	23,4	22,8	6,6	8,4	9,6	10,6
Puistola	5,8	7,8	9,0	9,2	17,8	19,6	22,3	23,1	7,1	9,1	10,5	10,9
Jakomäki	13,7	15,0	16,1	17,0	21,0	25,1	27,7	26,3	15,7	17,8	19,7	20,0
Kaakkoinen suurpiiri	7,3	9,0	10,5	10,8	20,7	25,0	26,9	27,7	8,8	10,9	12,5	12,9
Kulosaari	4,7	6,4	7,4	7,2	11,1	13,0	16,4	18,4	5,2	6,9	8,2	8,1
Herttoniemi	8,7	10,3	11,9	12,0	21,3	25,4	27,5	28,9	10,3	12,3	14,0	14,4
Laajasalo	5,6	7,5	9,0	9,4	20,7	26,2	27,2	26,2	6,9	9,2	10,7	11,0
Itäinen suurpiiri	8,8	10,3	11,7	12,7	23,4	26,7	28,8	29,3	11,7	13,7	15,5	16,5
Vartiokylä	8,2	9,6	10,7	11,4	25,9	27,1	28,7	29,0	10,9	12,5	13,9	14,7
Myllypuro	7,9	9,1	10,3	11,9	23,7	27,7	30,1	31,0	11,0	12,9	14,3	16,0
Mellunkylä	10,3	11,6	13,1	14,5	22,2	25,5	27,9	28,2	13,2	15,1	17,0	18,2
Vuosaari	8,0	9,7	11,6	12,1	23,7	27,6	29,6	30,3	10,9	13,3	15,3	16,1
Östersundomin sp	4,1	4,8	5,2	6,7	8,5	13,0	16,3	22,4	4,3	5,2	5,7	7,6
Östersundom	4,1	4,8	5,2	6,7	8,5	13,0	16,3	22,4	4,3	5,2	5,7	7,6
Alue tuntematon	25,0	29,5	31,3	34,1	27,9	32,3	32,7	33,1	25,8	30,3	31,7	33,7

Helsingin työttömyys alueittain vuoden 2016 lopussa

Taulukko 9. Helsingin ulkomaalaistaustaiset työttömät sekä työttömyysaste sukupuolen ja iän mukaan peruspiireittäin 2015

Alue	Lukumäärä		Työttömyysaste, %			
	Yhteensä	Sukupuoli Miehet	Naiset	Yht.	Sukupuoli Miehet	Naiset
Koko kaupunki	11 178	5 846	5 332	25,3	24,1	26,9
Eteläinen suurpiiri	837	415	422	16,1	14,7	17,8
Vironniemi	70	34	36	13,3	11,4	15,7
Ullanlinna	168	82	86	15,6	14,8	16,5
Kampinmalmi	356	167	189	17,6	15,4	20,1
Taka-Töölö	86	51	35	13,6	13,9	13,2
Lauttasaari	157	81	76	16,8	15,4	18,6
Läntinen suurpiiri	1 741	910	831	24,2	23,3	25,2
Reijola	239	134	105	25,8	26,4	25,0
Munkkiniemi	124	69	55	17,4	18,6	16,1
Haaga	397	231	166	25,9	26,6	25,0
Pitäjänmäki	383	188	195	27,4	23,3	32,9
Kaarela	598	288	310	22,8	21,4	24,2
Keskinen suurpiiri	1 070	631	439	22,0	22,4	21,4
Kallio	366	224	142	22,2	23,7	20,2
Alppiharju	161	108	53	23,5	27,0	18,5
Vallila	160	96	64	22,2	22,7	21,5
Pasila	174	87	87	24,1	20,8	28,7
Vanhakaupunki	209	116	93	19,1	18,4	20,0
Pohjoinen suurpiiri	441	227	214	24,5	22,4	27,2
Maunula	182	97	85	29,6	27,6	32,2
Länsi-Pakila	25	14	11	13,9	12,6	15,9
Tuomarinkylä	37	17	20	22,7	20,5	25,0
Oulunkylä	182	90	92	23,6	21,0	27,0
Itä-Pakila	15	9	6	21,4	23,7	18,8
Koillinen suurpiiri	1 954	964	990	25,8	23,9	27,9
Latokartano	579	286	293	25,7	24,6	26,8
Pukinmäki	190	90	100	24,5	22,4	26,7
Malmi	544	277	267	29,0	27,1	31,3
Suutarila	129	61	68	22,8	19,2	27,2
Puistola	304	146	158	23,1	20,2	26,7
Jakomäki	208	104	104	26,3	25,7	26,9
Kaakkoinen suurpiiri	878	425	453	27,7	25,0	30,7
Kulosaari	29	15	14	18,4	18,3	18,4
Herttoniemi	637	319	318	28,9	26,5	31,7
Laajasalo	212	91	121	26,2	22,2	30,3
Itäinen suurpiiri	3 596	1 741	1 855	29,3	27,0	31,9
Vartiokylä	598	298	300	29,0	26,9	31,5
Myllypuro	367	182	185	31,0	28,4	34,0
Mellunkylä	1 393	687	706	28,2	26,8	29,7
Vuosaari	1 238	574	664	30,3	26,9	34,1
Östersundomin sp	13	5	8	22,4	17,9	26,7
Östersundom	13	5	8	22,4	17,9	26,7
Alue tuntematon	648	528	120	33,1	34,7	27,3

Taulukko 10. Helsingin ulkomaalaistaustaisten työttömyysaste peruspiireittäin 2009-2015

	2009	2010	2011	2012	2013	2014	2015	Muutos 2015-2014	
								%-yks	Lkm
Koko kaupunki	20,6	19,6	18,5	19,7	22,8	25,2	25,3	0,2	561
Eteläinen suurpiiri	11,4	11,4	10,9	11,1	13,6	15,1	16,1	1,0	76
Vironniemi	11,3	10,7	12,1	13,9	14,7	15,3	13,3	-2,0	-8
Ullanlinna	9,1	10,2	10,0	10,2	14,4	14,2	15,6	1,5	18
Kampinmalmi	12,8	12,8	11,2	11,5	13,1	16,6	17,6	0,9	39
Taka-Töölö	10,8	10,2	9,2	8,2	11,6	11,7	13,6	1,9	12
Lauttasaari	12,2	11,4	12,1	11,9	14,5	15,5	16,8	1,3	15
Läntinen suurpiiri	17,9	16,1	16,2	18,1	21,1	24,0	24,2	0,1	84
Reijola	18,8	18,4	18,9	17,7	20,6	25,5	25,8	0,2	1
Munkkiniemi	13,2	12,2	12,5	17,3	16,3	17,4	17,4	0,0	1
Haaga	18,0	16,6	16,9	20,1	23,1	27,9	25,9	-2,0	-27
Pitäjänmäki	17,9	17,6	17,9	20,3	24,1	27,4	27,4	0,0	38
Kaarela	18,7	15,4	14,9	16,0	20,1	21,3	22,8	1,4	71
Keskinen suurpiiri	19,3	19,1	16,8	18,3	20,8	23,6	22,0	-1,6	-38
Kallio	19,1	20,3	16,2	17,4	20,8	23,1	22,2	-0,9	3
Alppiharju	16,0	20,3	17,6	22,2	21,2	24,5	23,5	-1,1	-5
Vallila	22,1	19,7	19,4	20,1	22,3	26,3	22,2	-4,1	-23
Pasila	24,3	19,2	18,2	17,9	23,3	23,5	24,1	0,6	15
Vanhakaupunki	16,2	15,5	14,4	15,6	18,0	22,2	19,1	-3,0	-28
Pohjoinen suurpiiri	19,8	19,4	19,0	18,7	19,5	23,9	24,5	0,6	21
Maunula	24,8	25,3	22,0	23,0	23,1	28,5	29,6	1,1	12
Länsi-Pakila	14,3	6,8	11,5	9,8	12,0	12,4	13,9	1,5	4
Tuomarinkylä	12,3	15,2	14,7	18,2	17,4	17,4	22,7	5,3	6
Oulunkylä	18,1	17,7	19,2	17,4	19,4	24,1	23,6	-0,4	8
Itä-Pakila	21,8	18,6	17,5	13,3	13,7	27,9	21,4	-6,5	-9
Koillinen suurpiiri	21,6	19,6	19,2	19,8	23,3	26,2	25,8	-0,4	54
Latokartano	19,3	18,3	19,7	19,1	22,5	25,4	25,7	0,3	34
Pukinmäki	22,1	18,1	18,0	21,8	23,6	26,3	24,5	-1,8	-6
Malmi	23,3	20,9	20,5	20,8	26,9	29,7	29,0	-0,7	-4
Suutarila	24,1	17,4	19,7	18,8	20,4	23,4	22,8	-0,6	-4
Puistola	20,9	19,8	15,7	17,8	19,6	22,3	23,1	0,8	37
Jakomäki	22,6	22,1	20,6	21,0	25,1	27,7	26,3	-1,4	-3
Kaakkoinen suurpiiri	20,1	20,2	19,9	20,7	25,0	26,9	27,7	0,8	47
Kulosaari	9,3	6,5	9,4	11,1	13,0	16,4	18,4	2,0	2
Herttoniemi	21,0	20,6	20,7	21,3	25,4	27,5	28,9	1,3	49
Laajasalo	19,8	21,8	20,0	20,7	26,2	27,2	26,2	-1,0	-4
Itäinen suurpiiri	25,1	23,8	22,3	23,4	26,7	28,8	29,3	0,5	289
Vartiokylä	25,4	25,1	23,2	25,9	27,1	28,7	29,0	0,3	35
Myllypuro	27,3	26,3	24,5	23,7	27,7	30,1	31,0	0,8	38
Mellunkylä	24,7	22,2	21,3	22,2	25,5	27,9	28,2	0,2	93
Vuosaari	24,9	24,7	22,5	23,7	27,6	29,6	30,3	0,8	123
Östersundomin sp	17,0	6,4	4,4	8,5	13,0	16,3	22,4	6,1	5
Östersundom	17,0	6,4	4,4	8,5	13,0	16,3	22,4	6,1	5
Alue tuntematon	26,6	27,4	22,4	27,9	32,3	32,7	33,1	0,4	23

Laatuseloste

Aineisto

Helsingin kaupunginkanslian tilaama Tilastokeskuksen erillistulostus rekisteripohjaisesta työssäkäyntitilastosta joulukuun lopun 2015 tilanteesta (työvoima) sekä työ- ja elinkeinoministeriön työnvälitystilastot vuoden 2016 lopun tilanteesta (työttömät).

Myös aiempien vuosien työttömien määrissä on tässä julkaisussa käytetty vastaavaa aineistoa. Sen sijaan työttömyysaste on aiempien vuosien kohdalla poimittu Tilastokeskuksen työssäkäyntitilaston tiedoista, jossa työvoima ja työttömät ovat saman vuoden rekisteritietoja.

Lopulliset työvoimatiedot ilmestyvät Tilastokeskuksen Elinkeinorakenne- ja työssäkäyntitilastoissa parin vuoden viiveellä ja niiden tiedot saattavat poiketa hieman tämän julkaisun ennakkotiedoista.

Huom! Tähän julkaisuun on korjattu aiempien vuosien aineistossa ilmenneitä virheitä työttömien ikäryhmäluokittelussa, siksi aikasarjatiedot eroavat edeltävien vuosien julkaisuista.

Edelliset tiedot

Helsingin kaupungin tietokeskus / tilastoja 2016:24.

Vuodesta 2005 työeläkevakuutuksen piiriin kuuluvat 18–68 -vuotiaat, kun aiemmin työeläkevakuuttamisvelvollisuus on alkanut jo 14-vuoden iästä lähtien. Tämä näkyy työssäkäyntitilastossa vuodesta 2005 alkaen nuorten työllisyyden vähenemisenä. Alaikäisten henkilöiden työssäkäyntiä ei pystytä rekisteritietojen perusteella luotettavasti tilastoimaan.

Helsingin aluejakoa muutettiin vuonna 2012 (kaupunginhallitus 26.11.2012).

Muutokset, jotka koskevat peruspiirien rajoja:

103 Kampinmalmi ja 102 Ullanlinna, jossa ns. Telakkarannan alue siirrettiin 204 Hernesaaren (ent. Munkkisaaren) osa-alueelta 050 Punavuoren osa-alueelle.

301 Kallio ja 303 Vallila, jossa Sörnäisten ja Hermannin kaupunginosien välistä rajaa muutettiin itäiseltä osaltaan Kalasataman projektialueella.

201 Reijola ja 203 Haaga, jossa ent. 291 Etelä-Haagan pienalue 2916 siirtyi Reijolan peruspiiriin uudelle 162 Pikku-Huopalahden osa-alueelle.

- 2017:1 Helsingin väestö vuodenvaihteessa 2016/2017 ja väestönmuutokset vuonna 2016
2017:2 Väestön ja väestönmuutosten ennakkotietoja Helsingin seudulla tammi-maaliskuussa 2017
2017:3 Yleinen asumistuki Helsingissä vuonna 2016
2017:4 Väestön koulutusrakenne Helsingissä

TIEDUSTELUT
Minna Salorinne, puh. 09 310 36412

JULKAISIJA
Helsingin kaupunki,
kaupunginkanslia,
kaupunkitutkimus ja -tilastot

SÄHKÖPOSTI
etunimi.sukunimi@hel.fi

ISSN 2489-4311