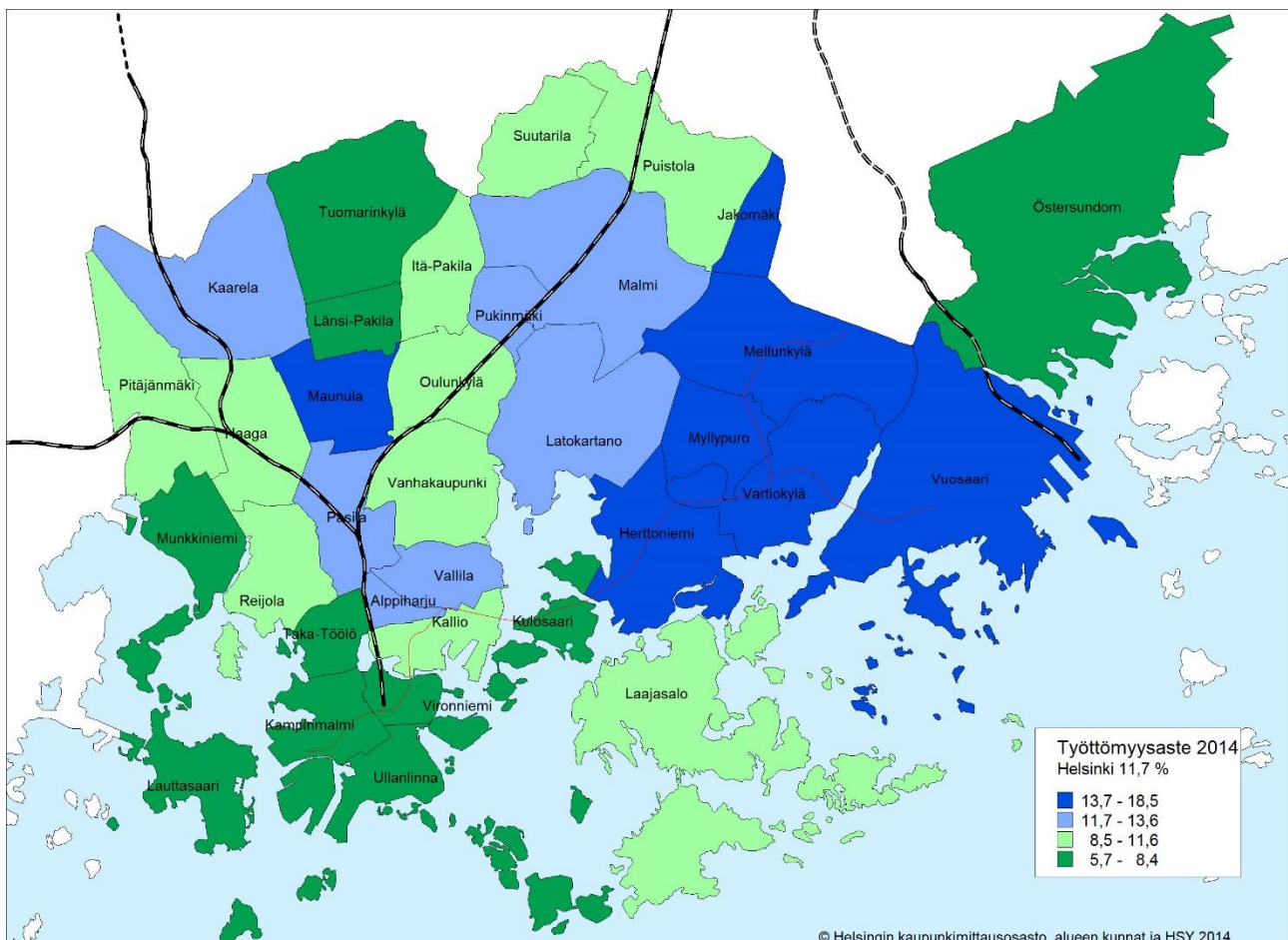


HELSINGIN TYÖTTÖMYYS ALUEITTAIN VUODEN 2014 LOPUSSA

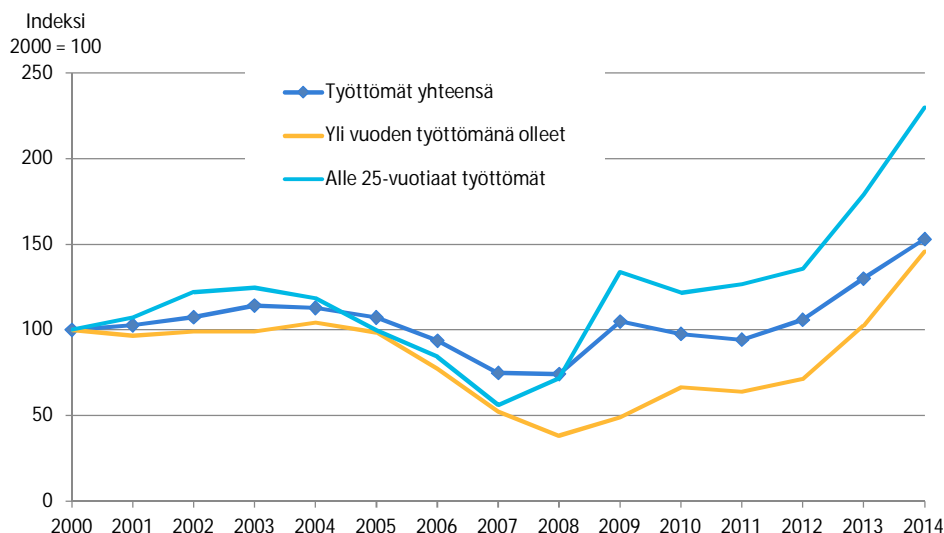
TYÖTTÖMYYSASTE % HELSINGISSÄ PERUSPIIREITTÄIN 31.12.2014



Työttömyysaste kohosi edelleen kaikilla Helsingin alueilla

Helsingin työttömyysaste oli vuoden 2014 lopussa 11,7 prosenttia ja työttömiä työnhakijoita oli yhteensä 38 575 työ- ja elinkeinoministeriön työnvälitystilaston tietojen mukaan. Työttömien määrä kasvoi vuodesta 2013 lähes 5 800 henkilöllä, eli 18 prosentilla. Vuotta aiemmin työttömien määrä lisääntyi 23 prosentilla.

Kuvio 1. Työttömien määrä Helsingissä vuoden lopussa 2000–2014, indeksi 2000 = 100



Tämän julkaisun tilastotiedot kuvaavat pääosin poikkileikkaustilannetta vuoden 2014 lopusta. Tiedot ovat luonteelta ennakkotietoja. Työttömyysaste nousi tuolloin Helsingissä 1,8 prosenttiyksikköä verrattuna vuoden 2013 loppuun. Suurpiireittäin tarkasteltuna työttömyysasteet kohosivat jokaisessa Helsingin suurpiirissä. Nousu oli korkeinta Itäisessä (1,9 prosenttiyksikköä) suurpiirissä. Östersundomissa työttömyysaste kohosi hivenen, mutta työttömiä oli saman verran kuin vuosi sitten. Myös peruspiiritasolla työttömyysaste oli edellisvuotta korkeampi kaikissa Helsingin 34 peruspiirissä.

Matalimman työttömyysasteen peruspiirit

	Työttömyysaste %				
	2010	2011	2012	2013	2014
Östersundom	3,6	3,2	4,4	5,6	5,8
Tuomarinkylä	4,4	4,3	4,8	5,6	6,6
Taka-Töölö	4,6	4,3	4,9	6,3	7,0
Länsi-Pakila	4,1	4,2	4,9	5,9	7,2
Vironniemi	4,1	4,5	5,0	5,8	7,4
Munkkiniemi	4,5	4,5	5,1	6,4	7,5

Korkeimman työttömyysasteen peruspiirit

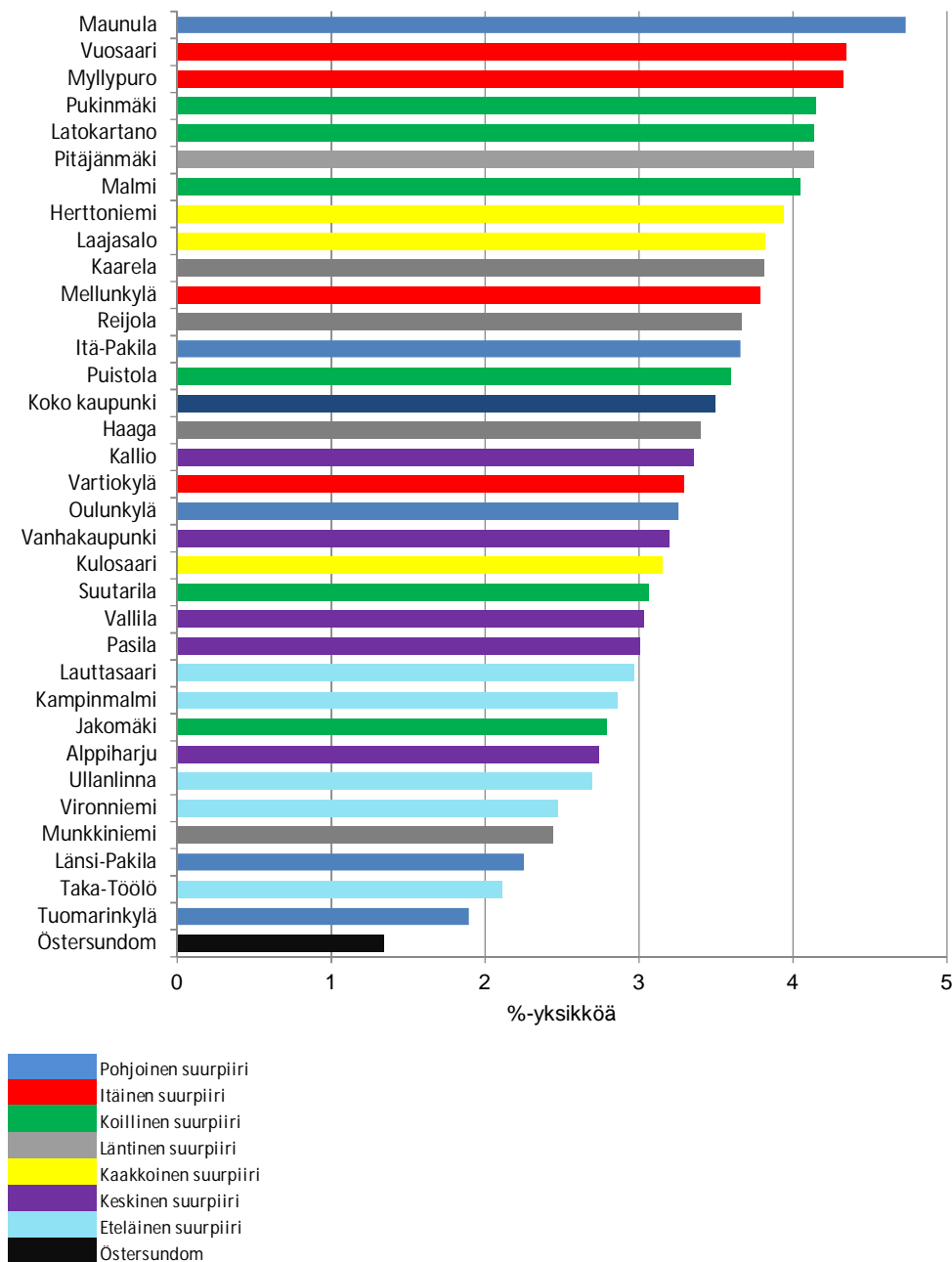
	Työttömyysaste %				
	2010	2011	2012	2013	2014
Jakomäki	16,1	15,1	15,7	17,8	18,5
Mellunkylä	12,2	12,2	13,2	15,1	16,9
Maunula	11,0	10,3	10,9	12,5	15,6
Vuosaari	10,6	10,2	10,9	13,3	15,3
Myllypuro	11,8	10,2	11,0	12,9	15,3
Herttoniemi	9,5	9,3	10,3	12,3	14,3

Tuoreinta tietoa työttömyyden kehityksestä kuukausitasolla tarjoaa työ- ja elinkeinoministeriön työnvälitystilasto, jonka mukaan vuoden 2015 ensimmäisellä puoliskolla työttömien määrät ovat kasvaneet Helsingissä kuukausi toisensa perään. Tammi-toukokuussa 2015 työttömiä työnhakijoita oli Helsingissä 16 prosenttia enemmän kuin vuotta aiemmin.

Kuviosta 2. ilmenee työttömyysasteen muutos Helsingin peruspiireissä vuodesta 2012 vuoteen 2014. Keskimäärin työttömyysaste nousi Helsingissä 3,5 prosenttiyksikköä. Maunulassa, Vuosaarissa, Myllypurossa, Pukinmäessä, Latokartanossa, Pitäjänmäessä ja Malmilla kasvu ylitti neljä prosenttiyksikköä. Työttömyysasteet kohoavat herkimmin jo ennestään korkeiden työttömyysasteiden alueilla. Poikkeuksen tähän teki Jakomäki, jossa työttömyysaste nousi alle kaupungin keskitason.

Suurpiirien sisällä työttömyysasteen kehityksessä on paljon vaihtelua ympäri Helsinkiä. Esimerkiksi Pohjoisen suurpiirin peruspiirejä sijoittuu sekä korkeimman työttömyysasteen kasvun (Maunula) että tosiksi maltillisimman kasvun (Tuomarinkylä) sijoille. Vain Keskisen ja Eteläisen suurpiirin kaikissa peruspiireissä työttömyysaste nousi alle kaupungin keskiarvon. Östersundomissa työttömyysasteen nousu oli selvästi loivinta. Sen sijaan muiden suurpiirien peruspiireissä oli hajontaa kaupungin keskiarvon molemmin puolin.

Kuvio 2. Työttömyysasteen muutos (%-yksikköä) peruspiireittäin Helsingissä vuosina 2012-2014



Nuorten työttömyysaste vaihtelee alueittain voimakkaasti

Alle 25-vuotiaiden työttömyysaste oli Helsingissä vuoden 2014 lopussa 10,6 prosenttia. Lisäystä vuoden takaiseen kertyi 2,4 prosenttiyksikköä. Alle 25-vuotiaiden työttömien määrä lisääntyi vuoden takaisesta 28 prosenttia. Alle 25-vuotiaita työttömiä oli vuoden 2014 lopussa lähes 4 000.

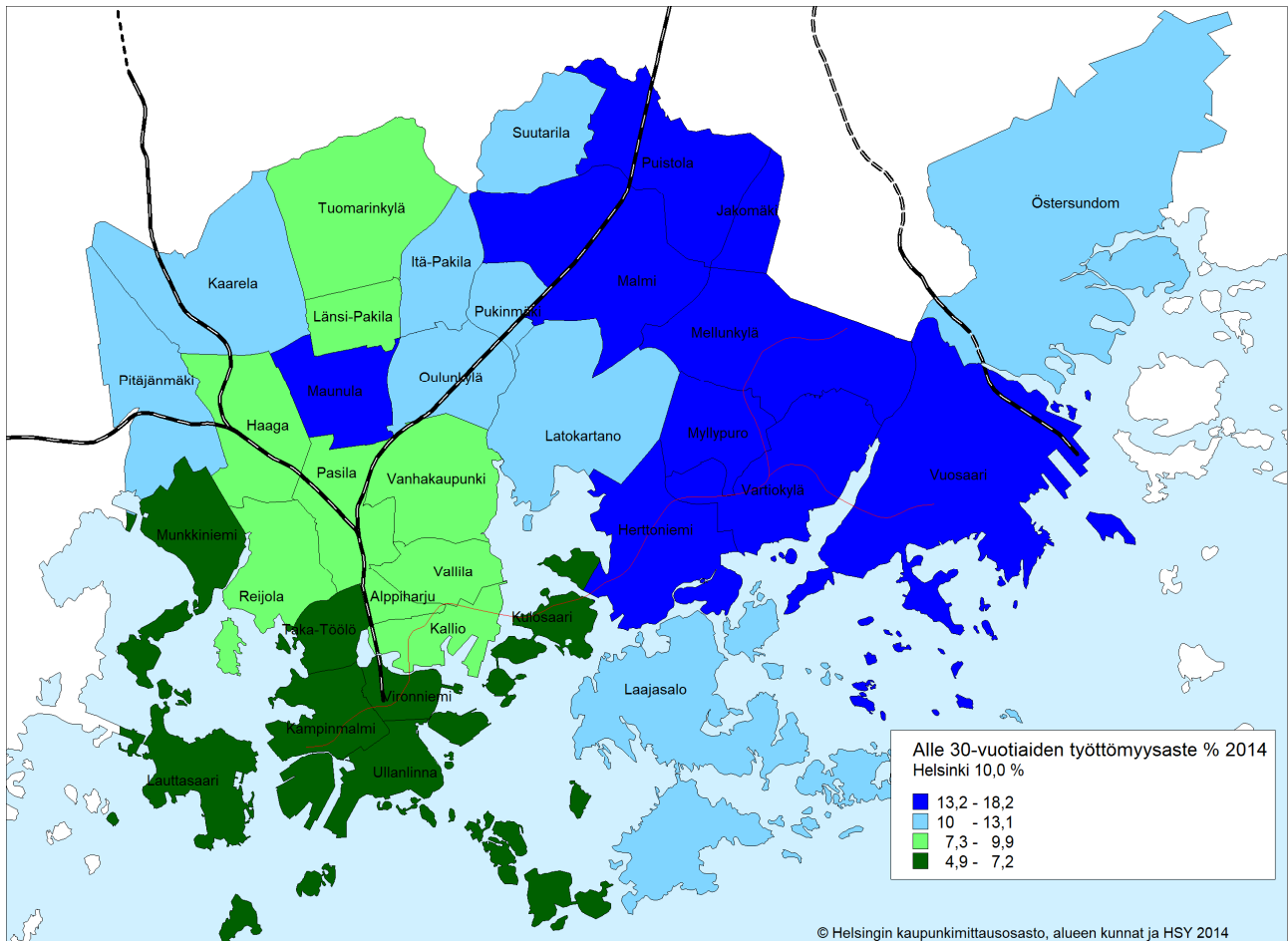
Nuorisotyöttömyydestä puhuttaessa ikärajaa on nostettu julkisuudessa monesti alle 30-vuotiaisiin, mm. nuorisotakuun hengessä. Alle 30-vuotiaiden helsinkiläisten työttömyysaste oli vuoden 2014 lopussa 10,0 prosenttia ja lisäystä edellisestä vuodesta kertyi 1,9 prosenttiyksikköä. Alle 30-vuotiaiden työttömien määrä kasvoi 24 prosentilla edellisestä vuodesta ja lukumääräisesti heitä oli lähes 8 500.

Sukupuolten välinen ero työttömyydessä on nuorilla huomattavan suuri. Alle 30-vuotiaiden miesten työttömyysaste oli 12,7 ja naisten 7,9 prosenttia.

25–29-vuotiaita työttömiä oli Helsingissä vuoden 2014 lopussa lähes 4 500. Tässä ikäryhmässä työttömien määrä kasvoi vuoden takaisesta 21 prosentilla. 25–29-vuotiaiden työttömyysaste oli 9,6 prosenttia; miehillä 11,2 prosenttia ja naisilla 8,2 prosenttia. Työttömyysaste kohosi vuoden takaisesta 1,5 prosenttiyksikköä.

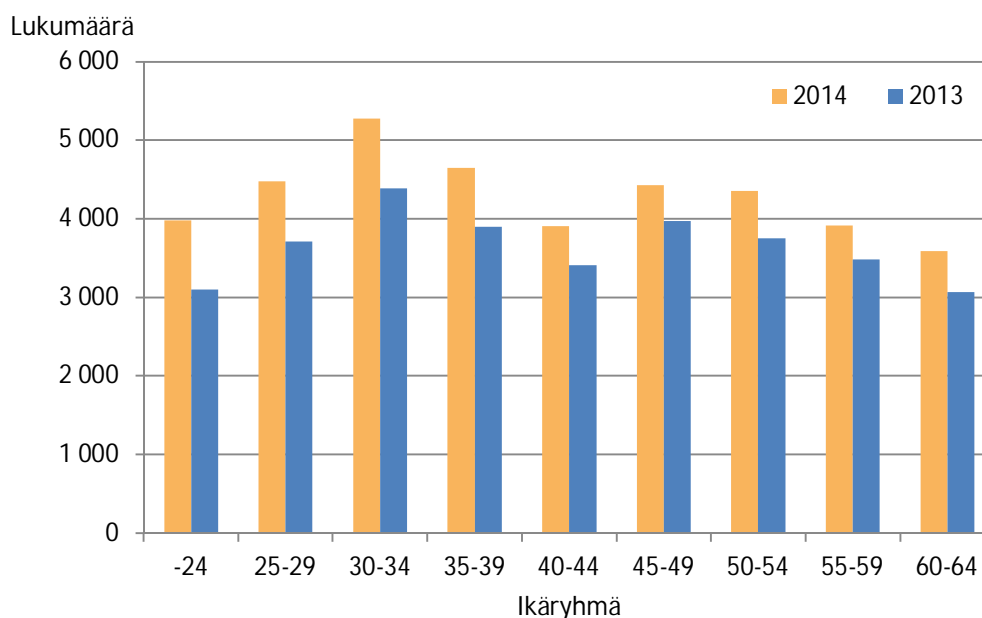
Suurpiiritasolla korkein työttömyysaste alle 30-vuotiailla nuorilla oli Itäisessä suurpiirissä, 15,5 prosenttia ja matalin Eteläisessä suurpiirissä, 5,3 prosenttia. Peruspiiritasolla nuorten työttömyysaste vaihtelee 4,9 prosentin (Ullanlinna) ja 18,1 (Myllypuro) prosentin välillä.

Kuvio 3. Alle 30-vuotiaiden työttömyysaste (%) Helsingissä peruspiireittäin vuoden 2014 lopussa



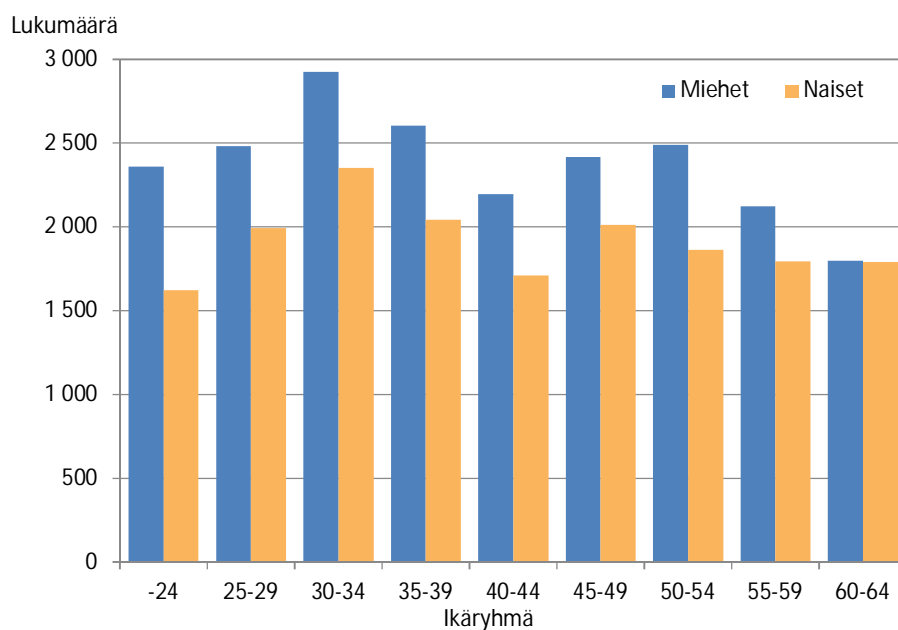
Vuonna 2014 työttömien määrät kohosivat kaikissa 5-vuotiskäryhmissä vuodentakaiseen verrattuna. Edellisen vuoden tapaan erityisen voimakkaasti työttömyys lisääntyi nuorimmissa ikäluokassa (alle 25-vuotiailla 28 %). 25–29-vuotiaiden työttömien sekä 30–39-vuotiailla työttömien määrä kasvoi 20 prosentilla. Myös 35–39-vuotiaille työttömyys kasvoi 19 prosentilla. Ikääntyvien työttömien määrä kasvoi voimakkaimmin eläkeikää lähinnä olevassa ikäryhmässä, 60–64-vuotiaita työttömiä oli 17 prosenttia edellisvuotta enemmän.

Kuvio 4. Työttömien määrä Helsingissä ikäryhmittäin vuosina 2013–2014

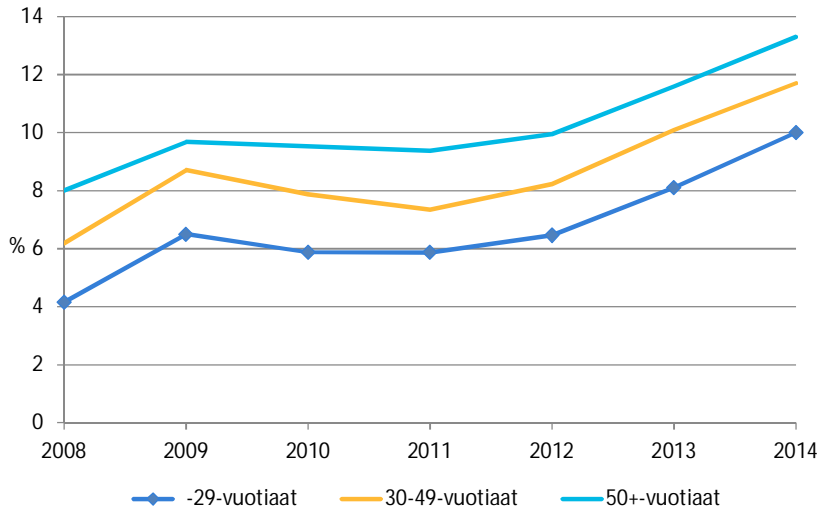


Miesten osuus Helsingin työttömistä oli 55 prosenttia. Työttömien miesten määrä kasvoi 17 prosenttia ja työttömien naisten määrä 19 prosenttia vuoden takaisesta. Miehiä on lukumääräisesti työttöminä enemmän kuin naisia kaikissa ikäryhmissä, lukuun ottamatta 60–64-vuotiaita. Ero on suurimmillaan nuorilla.

Kuvio 5. Työttömien määrä Helsingissä iän ja sukupuolen mukaan vuoden 2014 lopussa

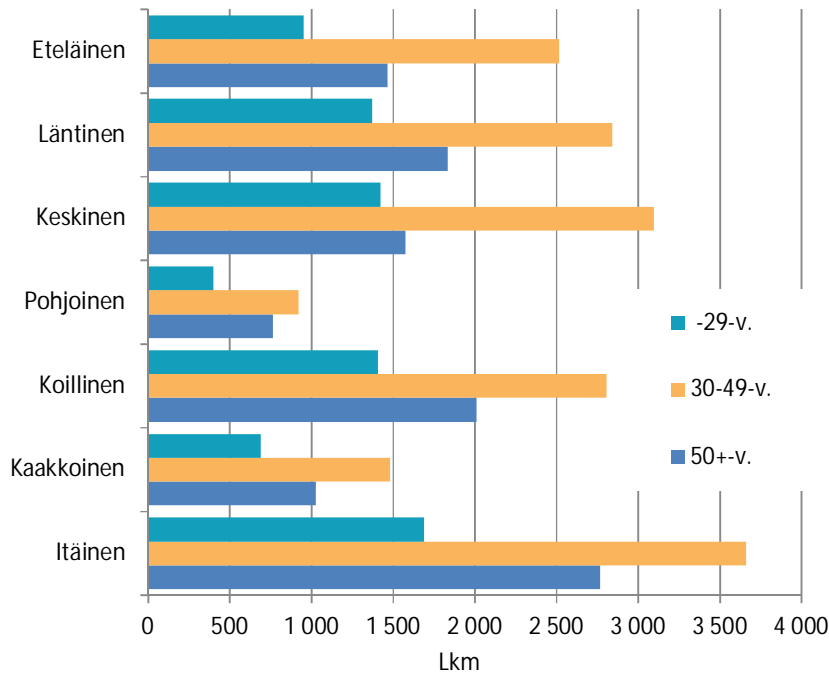


Kuvio 6. Työttömyysaste (%) ikäryhmittäin vuosina 2008–2014



Kaikista Helsingin työttömistä alle 30-vuotiaiden osuus on reilu viidennes (22 %), 30–49-vuotiaiden osuus vajaa puolet (47 %) ja yli 50-vuotiaiden osuus vajaa kolmannes (31 %). Koillisessa, Keskisessä ja Läntisessä suurpiirissä alle 30-vuotiaiden osuus kaikista työttömistä on korkeampi kuin muissa suurpiireissä. Pohjoisessa suurpiirissä korostuu alueen väestön ikärakenteen mukaisesti vanhempien työttömien korkeampi osuus. Myös Itäisessä suurpiirissä yli 50-vuotiaiden osuus on yli kolmannes. Vastaavasti Keskisessä suurpiirissä yli 50-vuotiaiden työttömien osuus (26 %) on selkeästi alhaisempi kuin muissa suurpiireissä.

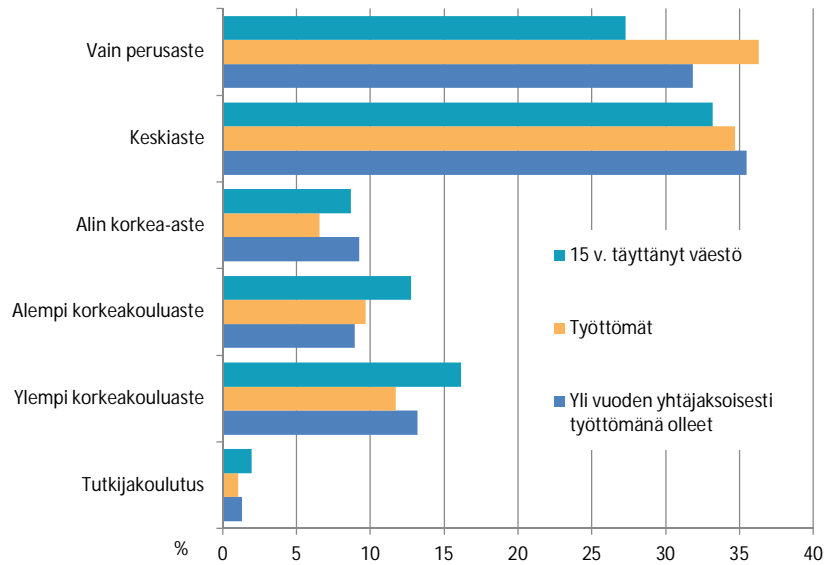
Kuvio 7. Työttömien lukumäärä ikäryhmittäin ja suurpiireittäin vuoden 2014 lopussa (kuvioista puuttuvassa Östersundomissa oli kaikkiaan 59 työtöntä työnhakijaa)



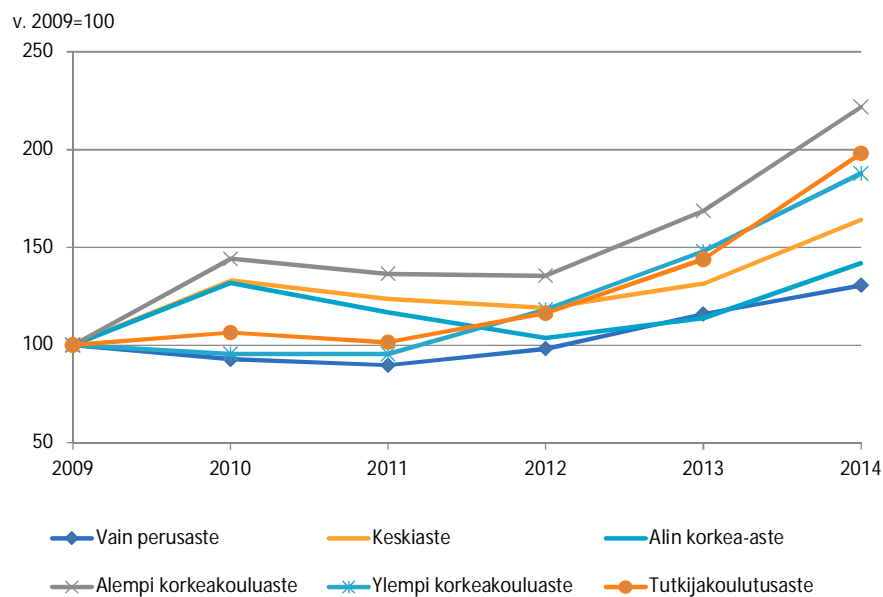
Työttömyys yleistyi suhteellisesti eniten korkeimmin koulutetuilla

Helsingiläisistä työttömistä 36 prosentilla oli vain perusasteen koulutus ja pitkäaikaistyöttömillä tämä osuus oli 32 prosenttia. Keskiasteen suorittaneita oli sekä kaikista työttömistä että pitkäaikaistyöttömistä 35 prosenttia. Korkeakoulutettujen (ml. alempi- ja ylempi korkeakoulu- sekä tutkijakoulutusaste) osuus kaikista työttömistä oli 22 prosenttia. Kun alin korkea-aste lasketaan edelliseen mukaan, nousee korkea-asteen koulutettujen osuus kaikista työttömistä 29 prosenttiin.

Kuvio 8. Yli 15-vuotias väestö, työttömät ja pitkäaikaistyöttömät koulutusasteen mukaan Helsingissä vuoden 2014 lopussa



Kuvio 9. Työttömät koulutusasteen mukaan Helsingissä vuosina 2009–2014, indeksi 2009 = 100



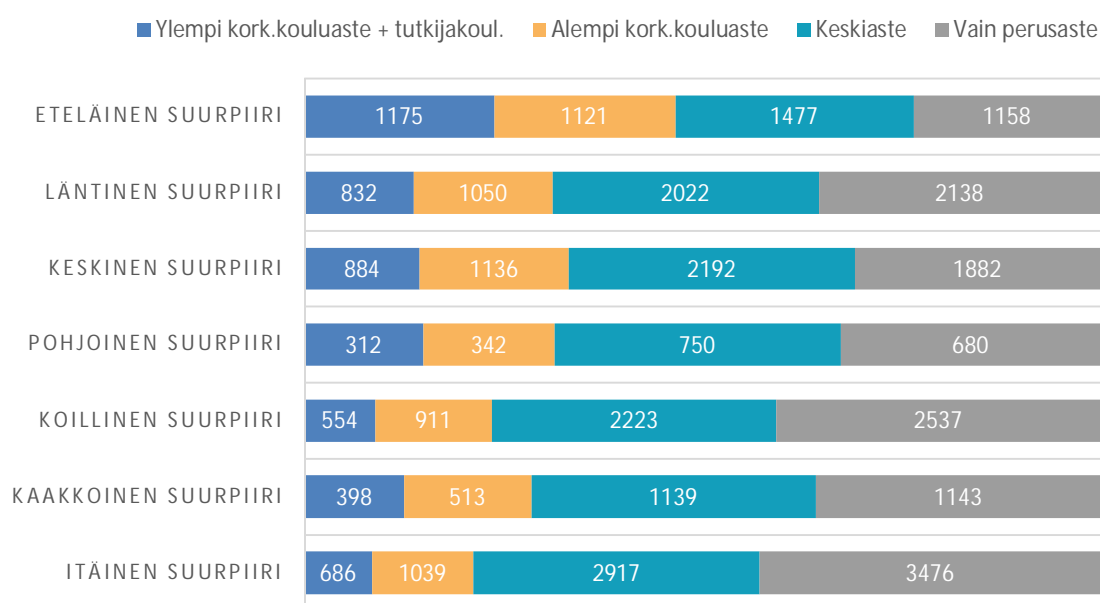
Vuonna 2014 työttömyys kasvoi suhteellisesti eniten korkeimmin koulutetuilla. Tutkijakoulutuksen hankkineiden työttömien määrä kasvoi 38 prosenttia vuoden takaisesta. Ylemmän korkeakouluasteen tutkinnon suorittaneiden työttömien määrä lisääntyi 27 prosentilla ja alemman korkea-asteen tutkinnon suorittaneilla 25 prosentilla vuoden 2013 lopusta.

Keskiasteen tutkinnon suorittaneiden työttömien määrä lisääntyi 18 prosentilla vuoden takaisesta ja korkeintaan perusasteen tutkinnon suorittaneiden työttömien määrä kasvoi 13 prosentilla.

Korkea-asteen tutkinnon suorittaneita (ml. alin korkea-aste, alempi- ja ylempi korkeakoulu- sekä tutkijakoulutus) oli Helsingissä työttömänä lähes 11 200 henkeä. Vuoden 2014 lopun työttömistä yli 400:lla oli lisensiaatti- tai tohtoritutkinto.

Korkeakoulutettuja työttömiä asuu eniten Eteläisessä suurpiirissä. Vain perusasteen koulutuksen omaavia on eniten Itäisessä ja Koillisessa suurpiirissä.

Kuvio 10. Työttömien koulutusjakauma Helsingissä suurpiireittäin vuonna 2014



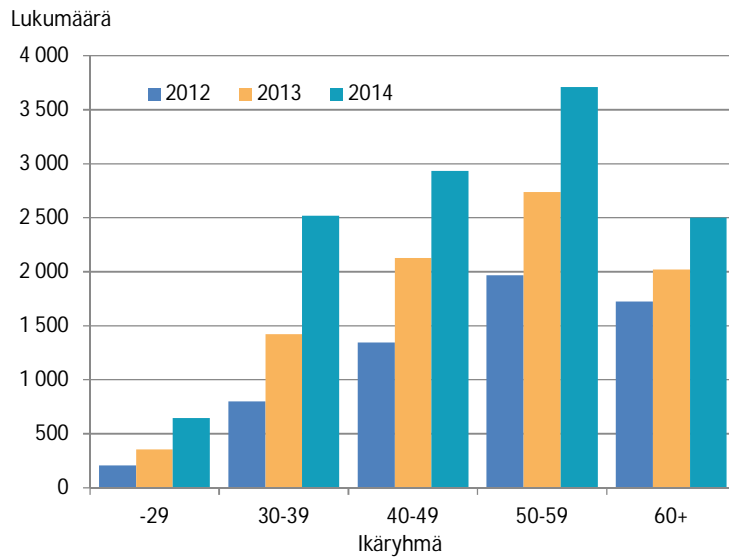
Helsingissä oli vuoden 2014 lopussa lähes 2 900 pitkäaikaistyötöntä, joilla oli alempi tai ylempi korkeakoulututkinto tai tutkijakoulutus. Tämä oli 55 prosenttia enemmän kuin vuotta aiemmin. Vain perusasteen tutkinnon suorittaneiden pitkäaikaistyöttömien määrä kasvoi 38 prosentilla ja keskiasteen tutkinnon suorittaneiden pitkäaikaistyöttömien määrä 37 prosentilla vuodesta 2013.

Helsingissä 6 000 alle 50-vuotiasta pitkäaikaistyötöntä

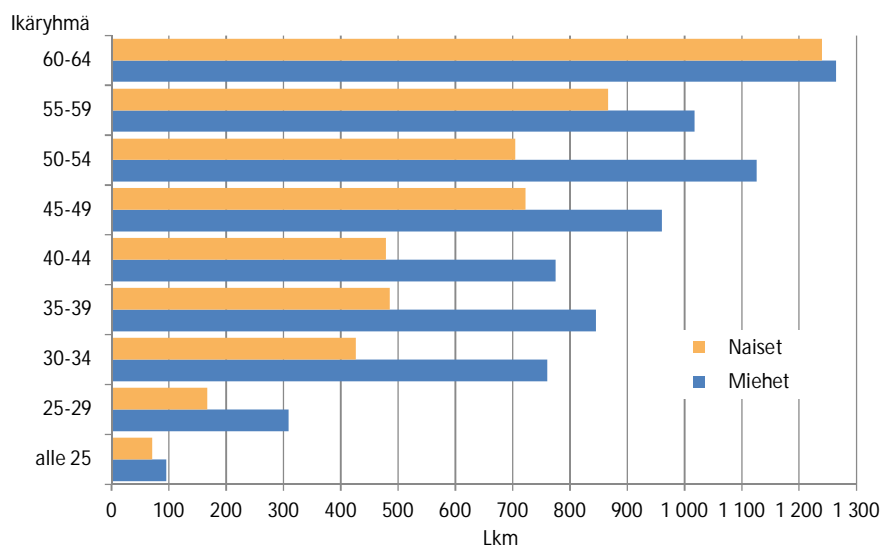
Pitkäaikaistyöttömien määrä kääntyi rivakkaan kasvuun vuoden 2012 alussa. Pitkäaikaistyöttömiksi on luokiteltu vuoden yhtäjaksoisesti työttömänä olleet. Vuoden 2014 lopussa Helsingissä oli yli vuoden yhtäjaksoisesti työttömänä olleita 12 300, mikä oli 42 prosenttia enemmän kuin vuotta aiemmin. Kasvu oli voimakkainta nuorilla; alle 30-vuotiaiden pitkäaikaistyöttömien määrä lisääntyi jopa 80 prosentilla edellisvuodesta ja 30–39-vuotiaiden 77 prosentilla. Tosin luvuissa saattaa olla jonkin verran liikaa ihmisiä työnvälitysrekisterin ylläpidon haasteista johtuen. Osalla nuorista työttömyysjakso on voinut päättyä työllistymiseen, koulutukseen tai muun työ- ja elinkeinohallinnon palvelun seurauksena, mutta tieto ei ole päivittynyt rekisteriin.

5-vuotisikäryhmittäin tarkasteltuna suurin pitkäaikaistyöttömien ryhmä on 60–64-vuotiaat; heidän osuutensa kaikista pitkäaikaistyöttömistä on viidennes ja lukumääräisesti heitä oli 2 500. Alle 30-vuotiaita pitkäaikaistyöttömiä oli 640. Pitkäaikaistyöttömyys on tyypillisesti ollut yleisempää ikään-tyneillä työttömillä työnhakijoilla. Vuoden 2014 lopussa Helsingissä oli 6 200 yli 50-vuotiasta pitkäaikaistyötöntä ja lähes saman verran alle 50-vuotiaita; heidän määränsä nousi jo lähes 6 100 henkilöön.

Kuvio 11. Pitkäaikaistyöttömien lukumäärä iän mukaan 2012–2014



Kuvio 12. Pitkäaikaistyöttömät miehet ja naiset ikäryhmittäin Helsingissä 2014

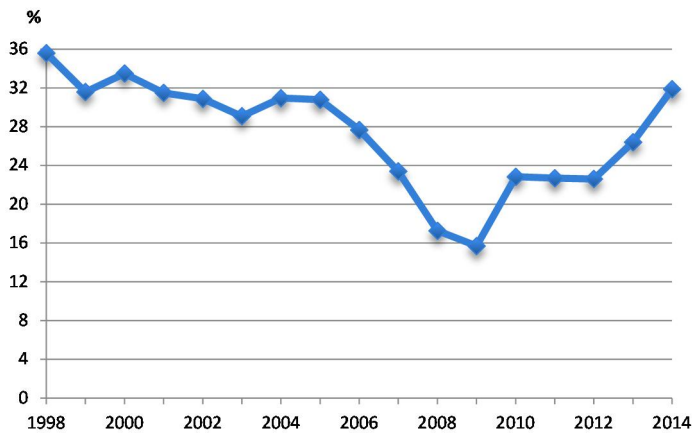


Pitkäaikaistyöttömien osuus kaikista työttömistä on korkeimmillaan Itäisessä, Pohjoisessa ja Kaakkoisessa suurpiirissä. Peruspiireittäin pitkäaikaistyöttömien osuudet vaihtelevat 28–37,2 prosenttia välillä. Koko kaupungin keskiarvo oli vuoden 2014 lopussa 31,6 prosenttia.

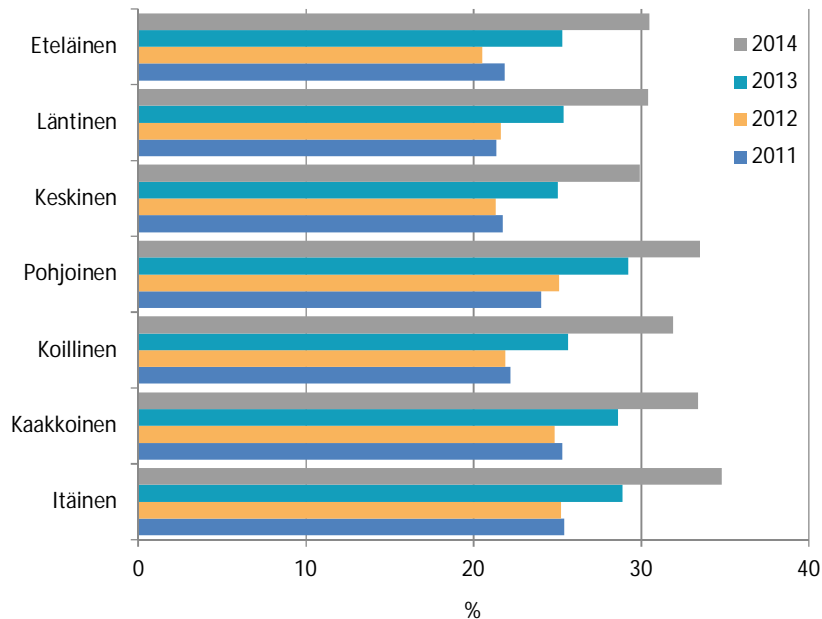
Viimeksi pitkäaikaistyöttömien osuus kaikista työttömistä oli Helsingissä näin korkea vuonna 2001. Parhaimmillaan tilanne oli juuri globaalien taloustaantumien iskiessä Suomeen; vuonna 2009 pitkäaikaistyöttömien osuus oli painunut 15,7 prosenttiin kokonaistyöttömyydestä.

Työ- ja elinkeinoministeriön kuukausitason työnvälitystilastot osoittavat, että työttömyysjaksot pitkittyvät yhä useammalla työttömällä työnhakijalla. Vuoden 2015 alkuvuonna tammi-toukokuussa pitkäaikaistyöttömien määrät kasvavat edelleen voimakkaasti ja keskimäärin pitkäaikaistyöttömien osuus on jo 35,5 prosenttia kaikista työttömistä.

Kuvio 13. Pitkäaikaistyöttömien osuus työttömistä 1998–2014



Kuvio 14. Pitkäaikaistyöttömien osuus (%) kaikista työttömistä suurpiireittäin 2011–2014



HELSINGIN TYÖTTÖMYYS ALUEITTAIN VUODEN 2014 LOPUSSA

Taulukko 1. Työttömyysaste (%) Helsingissä peruspiireittäin 2009–2014

	2009	2010	2011	2012	2013e	2014	Muutos 2014–2013	
							%-yks	Lkm
Koko kaupunki	8,4	7,8	7,5	8,2	10,0	11,7	1,8	5 795
Eteläinen suurpiiri	5,3	4,8	4,6	5,1	6,4	7,8	1,4	889
Vironniemi	4,8	4,1	4,5	5,0	5,8	7,4	1,7	116
Ullanlinna	5,5	4,8	4,9	5,1	6,6	7,8	1,3	185
Kampinmalmi	5,4	5,3	4,8	5,5	6,8	8,3	1,6	320
Taka-Töölö	5,2	4,6	4,3	4,9	6,3	7,0	0,8	69
Lauttasaari	5,1	4,5	4,3	4,9	6,3	7,9	1,6	199
Läntinen suurpiiri	7,1	6,4	6,2	7,0	8,7	10,5	1,8	1 039
Reijola	6,5	6,1	6,0	6,6	8,1	10,3	2,1	211
Munkkiniemi	5,1	4,5	4,2	5,1	6,4	7,5	1,1	104
Haaga	7,1	6,3	6,0	7,2	8,5	10,6	2,0	298
Pitäjänmäki	7,4	6,9	6,6	7,0	9,3	11,2	1,9	183
Kaarela	8,7	7,7	7,7	8,4	10,5	12,2	1,7	243
Keskinen suurpiiri	8,6	8,0	7,6	8,3	9,7	11,4	1,7	913
Kallio	9,0	8,4	7,6	8,2	9,6	11,5	1,9	370
Alppiharju	9,5	8,9	8,4	9,3	11,1	12,1	1,0	81
Vallila	9,0	8,2	8,1	8,7	9,5	11,7	2,2	203
Pasila	9,0	7,5	8,2	8,7	11,0	11,7	0,8	37
Vanhakaupunki	7,0	6,7	6,5	7,3	8,7	10,5	1,7	222
Pohjoinen suurpiiri	7,0	6,7	6,4	6,8	8,1	9,9	1,8	376
Maunula	11,2	11,0	10,3	10,9	12,5	15,6	3,2	131
Länsi-Pakila	4,8	4,1	4,2	4,9	5,9	7,2	1,2	40
Tuomarinkylä	4,6	4,4	4,3	4,8	5,6	6,6	1,0	46
Oulunkylä	7,1	7,0	6,7	6,9	8,5	10,1	1,6	115
Itä-Pakila	7,0	5,3	4,8	5,4	6,6	9,1	2,4	44
Koillinen suurpiiri	8,5	7,9	7,8	8,5	10,5	12,3	1,8	925
Latokartano	9,0	8,0	8,0	8,5	10,3	12,7	2,4	303
Pukinmäki	9,3	8,3	8,4	9,4	11,7	13,5	1,8	80
Malmi	7,8	7,6	7,5	8,6	10,7	12,7	1,9	293
Suutarila	7,2	6,3	6,5	6,6	8,3	9,6	1,3	75
Puistola	7,6	7,0	6,4	7,1	9,1	10,7	1,5	157
Jakomäki	16,1	16,1	15,1	15,7	17,8	18,5	0,7	17
Kaakkoinen suurpiiri	8,9	8,3	8,1	8,8	10,9	12,7	1,7	442
Kulosaari	5,4	4,6	5,1	5,2	6,9	8,3	1,4	27
Herttoniemi	10,4	9,5	9,3	10,3	12,3	14,3	1,9	290
Laajasalo	7,1	7,0	6,5	6,9	9,2	10,7	1,5	125
Itäinen suurpiiri	11,7	11,1	10,7	11,7	13,7	15,6	1,9	990
Vartiokylä	10,4	10,1	9,5	10,9	12,5	14,1	1,7	177
Myllypuro	11,9	11,8	10,2	11,0	12,9	15,3	2,4	122
Mellunkylä	13,0	12,2	12,2	13,2	15,1	16,9	1,8	322
Vuosaari	11,2	10,6	10,2	10,9	13,3	15,3	2,0	369
Östersundomin suurpiiri	3,9	3,6	3,2	4,4	5,6	5,8	0,1	1
Östersundom	3,9	3,6	3,2	4,4	5,6	5,8	0,1	1
Alue tuntematon	27,7	25,7	23,2	25,8	29,6	34,7	5,1	220

Vuodet 2009–2012 Tilastokeskuksen lopullinen työssäkäyntitilaston tieto.

Vuosi 2013e on Tilastokeskuksen työssäkäyntitilaston ennakkotieto.

Vuosi 2014 on TK:n erillistilaus, jossa työvoima on vuodelta 2014 ja työttömät vuoden 2013 lopusta.

HELSINGIN TYÖTTÖMYYS ALUEITTAIN VUODEN 2014 LOPUSSA

Taulukko 2. Työttömyysaste (%) alueittain ikäryhmittäin 2012–2014

	–29-vuotiaat			30–49-vuotiaat			50+-vuotiaat		
	2012	2013e	2014	2012	2013e	2014	2012	2013e	2014
Koko kaupunki	6,5	8,1	10,0	8,2	10,1	11,7	10,0	11,6	13,3
Eteläinen suurpiiri	2,9	4,2	5,3	5,5	6,8	8,3	7,1	8,6	10,2
Vironniemi	3,9	4,3	5,7	5,3	6,0	8,0	5,3	6,5	8,0
Ullanlinna	2,4	3,8	4,9	5,8	7,0	8,1	7,3	9,2	11,0
Kampinmalmi	3,1	4,3	5,1	6,1	7,4	9,5	7,6	9,0	10,7
Taka-Töölö	2,6	4,0	5,1	5,2	6,7	7,4	8,1	9,1	9,3
Lautasaari	3,1	4,5	6,0	4,8	6,1	7,4	6,8	8,4	10,7
Läntinen suurpiiri	5,2	7,1	8,7	7,3	9,0	10,9	8,5	9,9	11,7
Reijola	4,3	5,8	7,3	6,8	8,9	11,5	9,0	9,3	11,5
Munkkiniemi	4,5	5,3	6,0	5,2	6,2	7,3	5,6	7,6	9,2
Haaga	4,9	6,5	8,3	7,8	9,1	11,5	9,1	10,2	11,8
Pitäjänmäki	5,9	7,9	10,2	6,8	9,2	10,6	8,4	10,6	12,9
Kaarela	6,4	9,3	10,9	8,8	10,9	12,6	9,5	11,0	12,7
Keskinen suurpiiri	5,6	6,5	8,2	8,7	10,4	12,2	11,7	13,3	14,9
Kallio	5,3	6,6	8,1	8,9	10,4	12,5	12,3	14,1	16,3
Alppiharju	5,9	7,2	9,1	10,1	12,2	12,6	15,5	17,2	17,6
Vallila	5,8	6,1	8,2	8,5	9,7	12,1	14,1	14,9	16,7
Pasila	6,2	8,1	8,0	9,7	12,5	13,5	10,0	11,8	13,2
Vanhakaupunki	5,3	5,5	7,5	7,3	9,4	11,0	9,2	10,7	12,2
Pohjoinen suurpiiri	6,5	7,5	10,9	6,2	7,6	9,2	7,8	9,1	10,5
Maunula	8,3	11,3	15,2	11,1	12,1	15,6	12,4	13,7	15,9
Länsi-Pakila	5,8	6,4	8,8	3,8	5,0	6,2	6,0	6,9	7,8
Tuomarinkylä	4,6	5,1	7,4	4,2	4,9	5,3	5,6	6,6	8,1
Oulunkylä	6,1	6,4	10,0	6,5	8,8	10,0	7,9	9,8	10,4
Itä-Pakila	7,1	7,3	12,4	4,1	5,5	7,3	6,8	8,0	10,4
Koillinen suurpiiri	7,9	10,3	12,4	8,0	10,0	11,9	9,6	11,3	12,8
Latokartano	6,9	8,3	10,6	8,1	10,0	12,8	11,2	12,8	14,4
Pukinmäki	9,1	10,3	11,3	8,7	11,9	14,8	10,4	12,4	13,7
Malmi	8,5	11,7	14,0	8,2	10,1	11,8	9,2	11,0	12,9
Suutarila	5,5	7,7	10,5	6,4	8,0	9,1	7,4	9,0	9,9
Puistola	7,8	11,2	13,6	6,0	8,1	9,2	8,2	9,4	11,0
Jakomäki	12,0	14,4	14,6	17,2	19,0	20,9	16,5	19,6	18,7
Kaakkoinen suurpiiri	7,9	9,9	13,1	8,0	10,6	11,9	10,6	12,2	13,6
Kulosaari	3,5	4,9	7,1	4,3	6,9	9,2	8,0	8,5	7,8
Herttoniemi	8,9	10,6	13,9	9,8	12,3	13,5	12,5	13,9	15,9
Laajasalo	6,7	9,4	13,1	5,9	8,4	9,5	8,4	10,3	11,2
Itäinen suurpiiri	10,7	12,7	15,5	11,5	13,7	15,0	12,6	14,4	16,6
Vartiokylä	9,5	11,8	15,0	10,8	12,7	13,7	11,8	12,6	14,2
Myllypuro	11,7	13,6	18,1	10,2	12,1	13,8	11,6	13,6	15,8
Mellunkylä	11,7	13,2	15,8	13,0	15,8	16,7	14,4	15,5	18,1
Vuosaari	10,0	12,5	14,9	10,9	12,8	14,4	11,7	14,6	17,0
Östersundomin suurpiiri	2,7	1,2	10,5	3,6	4,9	3,8	6,8	8,4	8,5
Östersundom	2,7	1,2	10,5	3,6	4,9	3,8	6,8	8,4	8,5
Alue tuntematon	22,0	26,0	28,8	26,9	30,5	36,4	30,4	33,8	41,5

Vuosi 2012 on Tilastokeskuksen työssäkäyntitilaston lopullinen tieto.

Vuosi 2013on Tilastokeskuksen työssäkäyntitilaston ennakkotieto.

Vuosi 2014 on TK:n erillistilaus, jossa työvoima on vuoden lopusta 2013 ja työttömät vuoden 2014 lopusta.

HELSINGIN TYÖTTÖMYYS ALUEITTAIN VUODEN 2014 LOPUSSA

Taulukko 3. Helsingin työttömät työnhakijat sekä työttömyysaste alueittain sukupuolen ja iän mukaan 2014

Alue	Lukumäärä			Ikä			Työttömyysaste, %			Pitkäaikais- %-osuus	
	Yhteensä	Sukupuoli Miehet	Naiset	-29	30-49	50+	Yht.	Sukupuoli Miehet	Naiset	työttömät	kaikista työttömistä
Koko kaupunki	38 575	21 390	17 185	8 456	18 262	11 857	11,7	13,6	10,0	12 314	31,9
Eteläinen suurpiiri	4 931	2 488	2 443	952	2 515	1 464	7,8	8,3	7,4	1 504	30,5
Vironniemi	518	259	259	91	272	155	7,4	7,9	7,0	150	29,0
Ullanlinna	1 132	544	588	205	577	350	7,8	7,9	7,8	352	31,1
Kampinmalmi	1 664	852	812	327	869	468	8,3	8,9	7,9	502	30,2
Taka-Töölö	642	354	288	153	312	177	7,0	8,3	5,9	180	28,0
Lauttasaari	975	479	496	176	485	314	7,9	8,3	7,5	320	32,8
Läntinen suurpiiri	6 042	3 324	2 718	1 370	2 840	1 832	10,5	12,5	8,9	1 834	30,4
Reijola	1 003	534	469	208	513	282	10,3	12,3	8,7	303	30,2
Munkkiniemi	680	364	316	128	311	241	7,5	9,1	6,3	213	31,3
Haaga	1 532	875	657	377	757	398	10,6	13,0	8,5	452	29,5
Pitäjänmäki	1 087	571	516	255	482	350	11,2	12,1	10,3	312	28,7
Kaarela	1 740	980	760	402	777	561	12,2	14,3	10,2	554	31,8
Keskinen suurpiiri	6 094	3 489	2 605	1 422	3 096	1 576	11,4	13,7	9,3	1 821	29,9
Kallio	2 153	1 230	923	552	1 089	512	11,5	13,6	9,6	624	29,0
Alppiharju	985	609	376	273	496	216	12,1	15,0	9,2	302	30,7
Vallila	1 063	627	436	242	544	277	11,7	14,5	9,2	309	29,1
Pasila	566	316	250	116	270	180	11,7	13,8	9,9	190	33,6
Vanhakaupunki	1 327	707	620	239	697	391	10,5	12,2	9,0	396	29,8
Pohjoinen suurpiiri	2 084	1 142	942	399	922	763	9,9	11,2	8,7	699	33,5
Maunula	647	367	280	134	295	218	15,6	17,7	13,5	219	33,8
Länsi-Pakila	236	125	111	33	102	101	7,2	7,6	6,7	80	33,9
Tuomarinkylä	296	151	145	38	119	139	6,6	7,0	6,3	104	35,1
Oulunkylä	741	395	346	167	339	235	10,1	11,5	8,9	250	33,7
Itä-Pakila	164	104	60	27	67	70	9,1	11,5	6,6	46	28,0
Koillinen suurpiiri	6 225	3 348	2 877	1 406	2 808	2 011	12,3	13,8	10,9	1 988	31,9
Latokartano	1 594	826	768	333	816	445	12,7	13,9	11,5	491	30,8
Pukinmäki	583	319	264	132	261	190	13,5	16,0	11,3	179	30,7
Malmi	1 942	1 044	898	453	817	672	12,7	14,3	11,1	627	32,3
Suutarila	540	303	237	121	236	183	9,6	11,2	8,2	201	37,2
Puistola	1 084	596	488	259	440	385	10,7	12,1	9,3	353	32,6
Jakomäki	482	260	222	108	238	136	18,5	19,6	17,3	137	28,4
Kaakkoinen suurpiiri	3 193	1 710	1 483	688	1 480	1 025	12,7	14,3	11,1	1 065	33,4
Kulosaari	157	80	77	29	88	40	8,3	9,1	7,7	50	31,8
Herttoniemi	2 149	1 182	967	472	1 005	672	14,3	16,7	12,1	728	33,9
Laajasalo	887	448	439	187	387	313	10,7	11,3	10,1	287	32,4
Itäinen suurpiiri	8 118	4 422	3 696	1 689	3 661	2 768	15,6	17,6	13,8	2 827	34,8
Vartiokylä	1 530	861	669	342	676	512	14,1	16,3	12,0	529	34,6
Myllypuro	773	433	340	176	332	265	15,3	17,3	13,3	261	33,8
Mellunkylä	3 011	1 653	1 358	608	1 371	1 032	16,9	19,3	14,8	1 075	35,7
Vuosaari	2 804	1 475	1 329	563	1 282	959	15,3	16,7	14,0	962	34,3
Östersundomin sp	59	29	30	9	24	26	5,8	5,5	6,0	18	30,5
Östersundom	59	29	30	9	24	26	5,8	5,5	6,0	18	30,5
Alue tuntematon	1 829	1 438	391	521	916	392	34,7	39,3	24,3	558	30,5

HELSINGIN TYÖTTÖMYYS ALUEITTAIN VUODEN 2014 LOPUSSA

Taulukko 4. Nuorten 15–29-vuotiaiden työttömyys Helsingissä vuoden 2014 lopussa

	Työttömät					Työttömyysaste %		
	alle 20-v.	20–24-v.	15–24-v.	25–29-v.	15–29-v.	15–24-v.	25–29-v.	15–29-v
Koko kaupunki	719	3 262	3 981	4 475	8 456	10,6	9,6	10,0
Eteläinen suurpiiri	47	302	349	603	952	5,1	5,4	5,3
Vironniemi	29	62	91	4,8	6,2	5,7
Ullanlinna	10	68	78	127	205	5,3	4,7	4,9
Kampinmalmi	20	107	127	200	327	4,9	5,3	5,1
Taka-Töölö	57	96	153	4,8	5,3	5,1
Lauttasaari	8	50	58	118	176	5,7	6,1	6,0
Läntinen suurpiiri	113	552	665	705	1 370	9,3	8,3	8,7
Reijola	18	80	98	110	208	8,3	6,6	7,3
Munkkiniemi	11	44	55	73	128	6,0	6,0	6,0
Haaga	23	150	173	204	377	8,7	8,1	8,3
Pitäjänmäki	22	101	123	132	255	11,1	9,5	10,2
Kaarela	39	177	216	186	402	11,1	10,7	10,9
Keskinen suurpiiri	63	468	531	891	1 422	7,5	8,6	8,2
Kallio	13	170	183	369	552	7,1	8,7	8,1
Alppiharju	9	92	101	172	273	8,4	9,6	9,1
Vallila	15	84	99	143	242	8,3	8,1	8,2
Pasila	7	36	43	73	116	6,6	9,0	8,0
Vanhakaupunki	19	86	105	134	239	7,2	7,8	7,5
Pohjoinen suurpiiri	33	156	189	210	399	10,2	11,7	10,9
Maunula	7	45	52	82	134	11,9	18,5	15,2
Länsi-Pakila	...	16	19	14	33	8,3	9,8	8,8
Tuomarinkylä	...	19	23	15	38	7,0	8,2	7,4
Oulunkylä	18	63	81	86	167	10,9	9,3	10,0
Itä-Pakila	...	13	14	13	27	11,4	13,7	12,4
Koillinen suurpiiri	180	599	779	627	1 406	13,9	10,9	12,4
Latokartano	39	128	167	166	333	12,0	9,4	10,6
Pukinmäki	18	52	70	62	132	12,6	10,0	11,3
Malmi	51	195	246	207	453	15,8	12,3	14,0
Suutarila	20	55	75	46	121	11,6	9,1	10,5
Puistola	43	113	156	103	259	15,4	11,6	13,6
Jakomäki	9	56	65	43	108	14,3	14,9	14,6
Kaakkoinen suurpiiri	66	263	329	359	688	12,9	13,3	13,1
Kulosaari	6	23	29	3,1	10,5	7,1
Herttoniemi	37	183	220	252	472	13,7	14,0	13,9
Laajasalo	103	84	187	13,7	12,4	13,1
Itäinen suurpiiri	183	716	899	790	1 689	16,1	15,0	15,5
Vartiokylä	33	153	186	156	342	15,7	14,3	15,0
Myllypuro	16	77	93	83	176	18,3	17,8	18,1
Mellunkylä	86	253	339	269	608	16,7	14,8	15,8
Vuosaari	48	233	281	282	563	15,0	14,8	14,9
Östersundomin suurpiiri	9	7,2	...	10,5
Östersundom	9	7,2	...	10,5
Alue tuntematon	32	203	235	286	521	25,8	31,8	28,8

Tietosuojan takia osa peruspiireistä suojattu (...), koska tietoa ei saa julkaista jos on alle 5 tapausta.
Myös seuraavaksi pienin luku on suojattu suurpiirin sisällä.

Taulukko 5. Pitkäaikaistyöttömien lukumäärä ja osuus Helsingin kaikista työttömistä työttömyyden keston mukaan suurpiireittäin 2014

	Pitkäaikais- työttömät	% -osuus kaikista työttömistä	Työttömyyden kesto viikoissa, henkilöä					
			53–78	79–104	105–156	157–208	209–260	261+
Koko kaupunki	12 314	31,9	4 373	3 040	2 665	1 099	527	610
Eteläinen suurpiiri	1 504	30,5	538	403	334	115	54	60
Läntinen suurpiiri	1 834	30,4	650	459	430	171	58	66
Keskinen suurpiiri	1 821	29,9	656	441	380	161	83	100
Pohjoinen suurpiiri	699	33,5	242	177	152	58	29	41
Koillinen suurpiiri	1 988	31,9	712	511	419	168	89	89
Kaakkoinen suurpiiri	1 065	33,4	366	250	225	97	48	79
Itäinen suurpiiri	2 827	34,8	957	665	609	286	152	158
Östersundomin suurpiiri	18	30,5	6
Alue tuntematon	558	30,5	246	131	114	40	11	16

... salattu henkilötietosuojan vuoksi

Taulukko 6. Helsingin työttömät työnhakijat ja pitkäaikaistyöttömät työttömyyden keston, sukupuolen ja koulutuksen* mukaan 2014

Koulutusaste Sukupuoli	Työttömät yhteensä	Työttömyyden kesto, viikkoa				Pitkäaikaistyöttömät Yli vuoden yhtäjaksoisesti
		-12	13–26	27–39	40–52	
Yhteensä	38 575	11 520	6 432	5 084	3 225	12 314
Vain perusaste	14 005	4 668	2 443	1 846	1 129	3 919
Keskiaste	13 381	4 088	2 135	1 666	1 123	4 369
Alin korkea-aste	2 525	536	337	299	216	1 137
Alempi korkeakouluaste	3 741	1 123	651	565	300	1 102
Ylempi korkeakouluaste	4 521	1 044	801	650	400	1 626
Tutkijakoulutusaste	402	61	65	58	57	161
Miehet	21 390	6 319	3 349	2 686	1 882	7 154
Vain perusaste	8 157	2 714	1 327	1 047	715	2 354
Keskiaste	8 094	2 454	1 249	941	707	2 743
Alin korkea-aste	1 164	232	149	125	104	554
Alempi korkeakouluaste	1 753	477	277	259	141	599
Ylempi korkeakouluaste	2 008	410	322	283	182	811
Tutkijakoulutusaste	214	32	25	31	33	93
Naiset	17 185	5 201	3 083	2 398	1 343	5 160
Vain perusaste	5 848	1 954	1 116	799	414	1 565
Keskiaste	5 287	1 634	886	725	416	1 626
Alin korkea-aste	1 361	304	188	174	112	583
Alempi korkeakouluaste	1 988	646	374	306	159	503
Ylempi korkeakouluaste	2 513	634	479	367	218	815
Tutkijakoulutusaste	188	29	40	27	24	68

*Koulutusaste on Tilastokeskuksen työssäkäyntitilaston vuoden 2013 lopun tieto, koska vuoden 2014 tieto ei ollut vielä käytettävissä.

Taulukko 7. Helsingin työttömät työnhakijat iän ja sukupuolen mukaan vuonna 2014

Sukupuoli Ikä	Työttömät yhteensä	Pitkäaikais- työttömät yhteensä	Pitkäaikais- työttömien %-osuus
Yhteensä	38 575	12 314	31,9
alle 25	3 981	166	4,2
25-29	4 475	476	10,6
30-34	5 277	1 187	22,5
35-39	4 645	1 331	28,7
40-44	3 909	1 254	32,1
45-49	4 431	1 682	38,0
50-54	4 351	1 830	42,1
55-59	3 917	1 884	48,1
60-64	3 589	2 504	69,8
Miehet	21 390	7 154	33,4
alle 25	2 359	95	4,0
25-29	2 482	309	12,4
30-34	2 924	761	26,0
35-39	2 603	846	32,5
40-44	2 197	775	35,3
45-49	2 418	960	39,7
50-54	2 489	1 126	45,2
55-59	2 121	1 018	48,0
60-64	1 797	1 264	70,3
Naiset	17 185	5 160	30,0
alle 25	1 622	71	4,4
25-29	1 993	167	8,4
30-34	2 353	426	18,1
35-39	2 042	485	23,8
40-44	1 712	479	28,0
45-49	2 013	722	35,9
50-54	1 862	704	37,8
55-59	1 796	866	48,2
60-64	1 792	1 240	69,2

Laatuseloste

Aineisto

Helsingin kaupungin tietokeskuksen tilaama Tilastokeskuksen erillistulostus rekisteripohjaisesta työssäkäyntitilastosta joulukuun lopun 2013 tilanteesta (työvoima) sekä työ- ja elinkeinoministeriön työnvälitystilastot vuoden 2014 lopun tilanteesta (työttömät).

Myös aiempien vuosien työttömien määrissä on tässä julkaisussa käytetty vastaavaa aineistoa. Sen sijaan työttömyysaste on aiempien vuosien kohdalla poimittu Tilastokeskuksen työssäkäyntitilaston tiedoista, jossa työvoima ja työttömät ovat saman vuoden rekisteritietoja. Vuoden 2013 osalta työttömyysastetiedot ovat luonteeltaan ennakkotietoja ko. vuodelta. Vuodesta 2012 taaksepäin työttömyysastetiedot ovat lopullisia tietoja.

Lopulliset työvoimatiedot ilmestyvät Tilastokeskuksen Elinkeinorakenne- ja työssäkäyntitilastoissa parin vuoden viiveellä ja niiden tiedot saattavat poiketa hieman tämän julkaisun ennakkotiedoista.

Edelliset tiedot

Helsingin kaupungin tietokeskus / tilastoja 2014:21

Muutokset, jotka koskevat peruspiirien rajoja:

Helsingin aluejakoa muutettiin vuonna 2012 (kaupunginhallitus 26.11.2012).

103 Kampinmalmi ja 102 Ullanlinna, jossa ns. Telakkarannan alue siirrettiin 204 Hernesaaren (ent. Munkkisaaren) osa-alueelta 050 Punavuoren osa-alueelle.

301 Kallio ja 303 Vallila, jossa Sörnäisten ja Hermannin kaupunginosien välistä rajaa muutettiin itäiseltä osaltaan Kalasataman projektialueella.

201 Reijola ja 203 Haaga, jossa ent. 291 Etelä-Haagan pienalue 2916 siirtyi Reijolan peruspiiriin uudelle 162 Pikku-Huopalahden osa-alueelle.

Vuodesta 2005 työeläkevakuutuksen piiriin kuuluvat 18–68 -vuotiaat, kun aiemmin työeläkevakuuttamisvelvollisuus on alkanut jo 14-vuoden iästä lähtien. Tämä näkyy työssäkäyntitilastossa vuodesta 2005 alkaen nuorten työllisyyden vähenemisenä. Alaikäisten henkilöiden työssäkäyntiä ei pystytä rekisteritietojen perusteella luotettavasti tilastoimaan.

- 2015:1 Toimitilamarkkinat Helsingissä syksyllä 2014
- 2015:2 Rakentaminen Helsingissä vuonna 2014
- 2015:3 Väestön ja väestönmuutosten ennakkotietoja Helsingin seudulla tammi-joulukuussa 2014
- 2015:4 Osakeasuntojen hinnat Helsingissä loka-joulukuussa 2014
- 2015:5 Työllisyys ja työttömyys Helsingissä 4. vuosineljänneksellä 2014
- 2015:6 Asuntojen vuokrat Helsingissä loka-joulukuussa 2014
- 2015:7 Työmarkkinat Helsingissä vuosina 2012–2014
- 2015:8 Työpaikat Helsingissä 2012
- 2015:9 Asuntojen vuokrat Helsingissä vuonna 2014
- 2015:10 Naisten ja miesten tasa-arvo
- 2015:11 Varhaiskasvatus ja lasten hoidon tuet Helsingissä
- 2015:12 Rakentaminen Helsingissä 2014 sekä rakentamisen aikasarjoja
- 2015:13 Rakentaminen Helsingissä vuoden 2015 ensimmäisellä vuosineljänneksellä
- 2015:14 Väestönmuutosten ennakkotietoja Helsingin seudulla tammi–maaliskuussa 2015
- 2015:15 Osakeasuntojen hinnat Helsingissä tammi–maaliskuussa 2015
- 2015:16 Työllisyys ja työttömyys Helsingissä 1. vuosineljänneksellä 2015
- 2015:17 Asuntojen vuokrat Helsingissä tammi–maaliskuussa 2015
- 2015:18 Sairastavuus- ja kansantauti-indeksit Helsingissä ja peruspiireittäin 2013
- 2015:19 Yritystoiminta Helsingissä 2013
- 2015:20 Eduskuntavaalit Helsingissä 2015
- 2015:21 Helsingin väestö vuodenvaihteessa 2014/2015 ja väestönmuutokset vuonna 2014
- 2015:22 Väestön koulutusrakenne Helsingissä

TIEDUSTELUT
Minna Salorinne, puh. 09 310 36412

JULKAISIJA
Helsingin kaupungin tietokeskus
PL 5500
00099 Helsingin kaupunki

SÄHKÖPOSTI
etunimi.sukunimi@hel.fi

ISSN-L 1455-7231
ISSN 1796-721X