

# 2/2015

# HELSINGIN SEUDUN SUUNNAT

Ajankohtaiskatsaus seudun kehitykseen 23.6.2015

## Aluetalous

Tuotannon kasvu-ura jatkuu

## Hyvinvointi

Toimeentulotuen saajien määrä jatkaa kasvuaan

## Liikenne ja ympäristö

Helsingin satamissa vienti kasvussa

## Työmarkkinat

Työttömyysaste yhä nousussa

Pitkäaikaistyöttömyys lisääntyy edelleen voimakkaasti

## Väestö

Helsingin seudun väestönkasvu hidastui

Muuttovoitto ulkomailta laski ennätysuurista luvuista

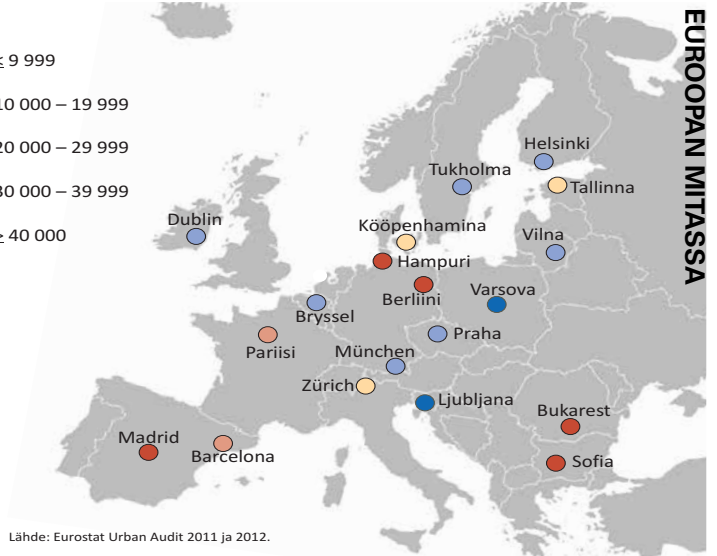
## Valokiilassa

### Ari Jaakola

Pääkaupunkiseudun matka-aikamatriisi tarjoaa välineitä saavutettavuuden analysointiin

## Asukkaita per kirjasto

- ≤ 9 999
- 10 000 – 19 999
- 20 000 – 29 999
- 30 000 – 39 999
- ≥ 40 000



## Helsingissä kattava kirjastoverkosto

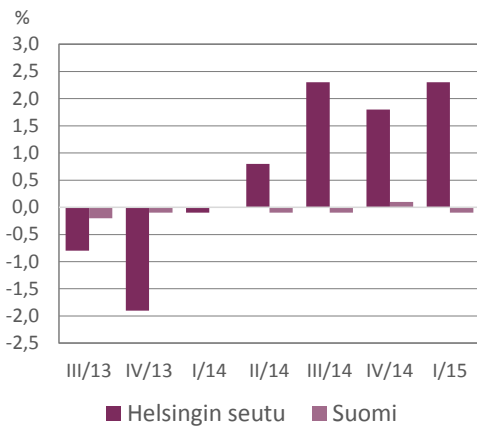
Helsingissä on kolmanneksi eniten kirjastoja väkimäärään suhteutettuna 19 eurooppalaisen suur- tai pääkaupungin joukossa. Helsingissä on tällä hetkellä 47 kirjastoa eli suunnilleen yksi kirjasto 13 000 asukasta kohden. Pääkaupungissa on käytössä myös kaksi kirjastoautoa. Eurooppalaisten kaupunkien vertailussa Helsinkiä paremmin sijoittuvat vain Slovenian pääkaupunki Ljubljana ja Varsova, joissa on ylivoimaisesti eniten kirjastoja sekä väkimäärään suhteutettuna että absoluuttisesti. Varsovassa on yksi kirjasto 7 000 asukasta kohden ja Ljubljanassa 8 000 asukasta kohti.

Helsingin jälkeen vähiten asukkaita kirjastoa kohti on Münchenissä ja Prahassa, jossa on kirjasto 16 000 asukasta kohti. Münchenissä on kirjasto 17 000 kaupunkilaista kohti. Tukholma on eurooppalaisten kaupunkien joukossa järjestyksessä seitsemäs 44 kirjastolla ja Tallinna on kymmenes. Kööpenhamina on sijalla 12. Järjestysasteikossa korkeimmille sijoille pääsevät siis tiheimmän kirjastoverkoston omaavat kaupungit. Tukholmassa on yksi kirjasto 20 000, Tallinnassa 21 000 ja Kööpenhaminassa 25 000 asukasta kohti. Berliinissä yhtä kirjastoa kohti on 43 000 asukasta, Hampurissa 45 000 ja Madridissa 72 000. Sofiassa ja Bukarestissa asukasmäärä per kirjasto -suhdeluvut ovat suurimmat. Vertailu perustuu Eurostatin Urban Audit -tietokantoihin. Käytetyt kaupunkikohtaiset tiedot ovat vuosilta 2011 ja 2012.

Tammikuussa 2015 Helsingin ytimeen päätettiin rakentaa keskustakirjasto. Arkkitehtuurikilpailun voittaneen rakennuksen on tarkoitus avata ovensa vuoden 2018 alussa.

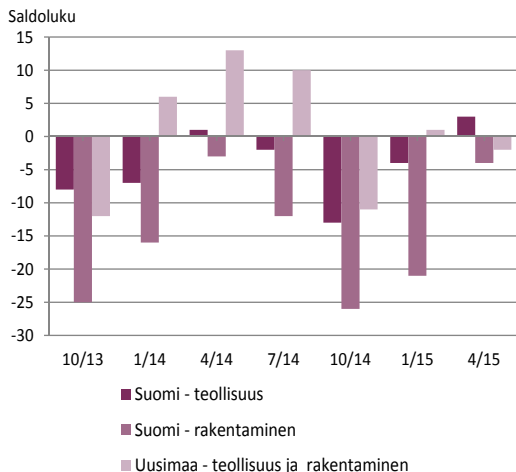
## Kokonaistuotannon ennakoiva kuvaaja

Muutos (%) edellisestä vuodesta



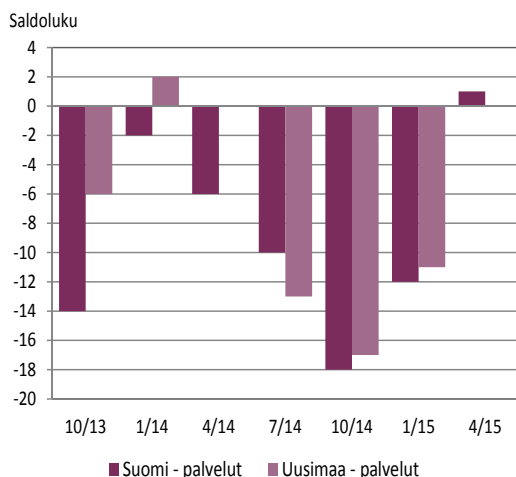
Lähde: Tilastokeskus ja Kaupunkitutkimus TA Oy

## Teollisuuden ja rakentamisen odotukset suhdannenäkymistä



Lähde: Elinkeinoelämän keskusliitto EK, suhdannebarometri

## Palveluyritysten suhdannenäkymät



Lähde: Elinkeinoelämän keskusliitto EK, suhdannebarometri

# Aluetalous

## Tuotannon kasvu-ura jatkuu

Helsingin seudun tuotanto nousi viime syksynä noin 2 prosentin kasvuralle, joka on jatkunut kuluvan vuoden alkupuolella. Helsingin seudun trendi poikkeaa koko maasta. Kasvu perustuu informaatioalan erittäin vahvaan nousuun. Myös rakentaminen ja kotitalouksien palvelut ovat kasvaneet vahvasti. Sen sijaan kaupan ja teollisuuden trendit olivat laskevia edelleen tämän vuoden alussa.

## Suhdannenäkymät vähän aiempaa paremmat

EK:n huhtikuussa tekemän Suhdannebarometrin mukaan suomalaisyritysten suhdanneodotukset ovat hieman kohentuneet, tosin seuraavan puolen vuoden kehityksestä odotetaan yhä melko vaisua. Tämänhetkistä tilannetta kuvataan tavanomaista vaatimattomammaksi kaikilla päätoimialoilla.

Suhdannelaskun ennustetaan päättyvän, mutta merkittävää käännettä parempaan ei ennusteta tapahtuvan seuraavan puolen vuoden aikana. Henkilöstön määrän ennustetaan jatkavan laskua kaikilla kolmella päätoimialalla.

Koko maassa teollisuustuotannon arvioidaan kehittyvän vaatimattomasti lähikuukaudet, ja tuotannon taso voisi jopa vähän laskea. Sen sijaan loppukesälle on kohtalaisia kasvuodotuksia. Palveluyritykset odottavat myyntinsä laskun pysähtyvän lähikuukausina. Rakentamisen tuotanto pysyisi melko vakaana.

## Teollisuus ja rakentaminen

**Uudellamaalla teollisuuden ja rakentamisen** suhdanneodotukset ovat varovaisia ja suhdanneodotukset ovat pysyneet likimain ennallaan alkuvuoden aikana. Yritykset arvioivat suhdannetilanteen olevan hieman tavanomaista heikomman. Suhdannenäkymien saldoluku oli huhtikuussa -2 (tammikuussa +1). Tuotantokapasiteetti oli kokonaan hyödynnettyä 75 prosentilla alasta ja valmiiden tuotteiden varastot ovat tavanomaista täydempiä. Henkilökunnan määrä on laskenut alkuvuonna ja työvoima supistunee myös lähikuukausina. Kannattavuuskehitys vaihtelee yrityksittäin. Investoinnit ovat kuitenkin nousussa.

**Koko maassa teollisuusyritysten** suhdanteet ovat parantuneet aavistuksen kuluvan vuoden alkupuolella, vaikka nykytilannetta kuvataan silti selvästi keskimääräistä heikommaksi. Suomalaisten teollisuusyritysten näkymät lähitulevaisuuteen ovat vähän vahvistuneet, vaikka merkittävää käännettä parempaan ei kuitenkaan vielä odoteta seuraavan puolen vuoden aikana. Suhdannenäkymien saldoluku oli huhtikuun tiedustelussa +3 (tammikuussa -4). Tuotantokapasiteettia on edelleen varsin runsaasti vapaana. Teollisuusyritysten henkilöstön määrä aleni loivasti vuoden alkukuukausina. Laskun ennustetaan jatkuvan loppukeväälläkin. Teollisuusyritysten tuotannon määrä pysyi tiedustelun mukaan ennallaan vuoden ensimmäisellä neljänneksellä. Loppukevään aikana tuotanto jopa supistuisi vähän, kun taas kolmannelle neljännekselle on odotuksia kohtalaisesta kasvusta.

**Rakennusyritykset** eivät odota suhdanteiden enää heikkenevän, mutta ne eivät näe myöskään käännettä parempaan. Suhdannenäkymien saldoluku nousi huhtikuussa lukemaan -4 (tammikuussa -21). Riittämätön kysyntä oli yleisin tuotannon kasvun este, tosin huhtikuussa 63 prosenttia yrityksistä kuvasi kapasiteettinsa olevan kokonaan hyödynnettyinä.

## Palvelut

**Uudellamaalla palveluyritysten** suhdannetilanne on tavanomaista huonompi. Suhdannenäkymät ovat kuitenkin kohentuneet hieman ja lähikuukausina tilanteen odotetaan pysyvän keskimäärin ennallaan. Suhdanneodotuksia mittaava saldoluku oli huhtikuussa 0 (tammikuussa -11). Uudenmaan palvelualojen suhdannekuva vastaa hyvin koko maan keskiarvoa. Kausivaihtelu huomioon ottaen myynti pysynee lähikuukausina ennallaan. Henkilökuntaa vähennettiin aavistuksen verran tammi-maaliskuun aikana ja työvoimaa ennakoidaan supistettavan lievästi alkukesällä.

**Koko maassa** suomalaisten palveluyritysten suhdannekuva kohentui alkuvuonna aavistuksen, mutta tämänhetkistä tilannetta kuvataan selvästi tavanomaista heikommaksi. Lähitulevaisuuden suhdannenäkymät ovat jonkin verran aiempaa valoisammat, mutta selkeää käännettä parempaan ei odoteta. Suhdanteiden yleiskuvan odotetaan siis pysyvän vaisuna seuraavan puolen vuoden ajan. Myynnin ennustetaan pysyvän lähikuukaudet likimain ennallaan, mutta kolmannelle neljännekselle on odotuksia myynnin kääntymisestä kohtalaiseen kasvuun. Palvelualojen yritykset kuvaavat henkilöstönsä määrän vähentyneen jonkin verran tammi-maaliskuussa ja laskun arvioidaan jatkuvan samankaltaisena myös lähikuukaudet. Suhdannenäkymien saldoluku nousi huhtikuussa tehdyssä tiedustelussa lukemaan +1 (tammikuussa -12).

## Kuluttajat aiempaa luottavaisempia

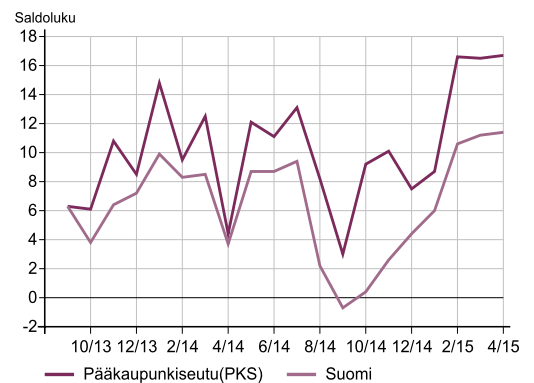
Kuluttajien luottamus aiempaa myönteisempään taloustilanteeseen vuoden kuluttua oli pääkaupunkiseudulla yhtä vahvaa edellisen kerran neljä vuotta sitten. Tilastokeskuksen kuluttajabarometrin saldoluku oli huhtikuussa 16,7. Luku on ollut yhtä korkea jo helmikuusta lähtien, jolloin luottamus vahvistui huomattavasti. Koko maassa saldoluku oli 11,4 ja kehitys on ollut samankaltaista kuin pääkaupunkiseudullakin.

Kuluttajien luottamusta oman talouden ja omien säästämismahdollisuuksien paranemiseen kuvaava mikroindikaattori sai pääkaupunkiseudulla huhtikuussa arvon 36,2. Se oli vain hieman vähemmän kuin pitkän ajan keskiarvo. Koko maassa mikroindikaattori sai huhtikuussa arvon 28,6. Pääkaupunkiseudulla makroindikaattori sai huhtikuussa arvon -5,6. Kuluttajien näkemyksiä sekä koko maan taloudesta että työttömyystilanteesta vuoden kuluttua kuvaava saldoluku oli korkeimmalla tasolla lähes vuoteen. Näkemykset olivat vaihtuneet huomattavasti positiivisemmiksi jo helmikuussa. Koko maassa makroindikaattori sai huhtikuussa arvon -3,8.

## Kuluttajien luottamus talouskehitykseen vahva

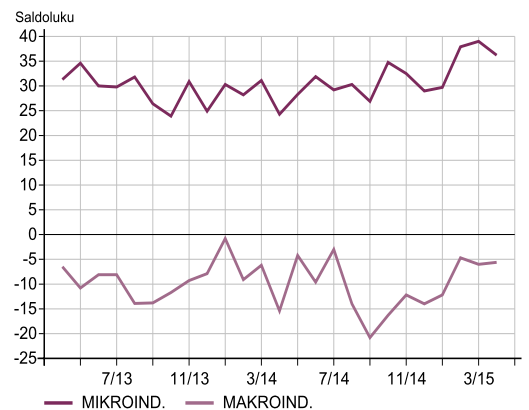
Pääkaupunkiseudun kuluttajien luottamus Suomen talouden aiempaa myönteisempään tilanteeseen 12 kuukauden kuluttua vahvistui helmikuussa vuodenvaihteen synkeämpien odotusten jälkeen. Odotuksia kuvaava saldoluku oli pääkaupunkiseudulla 6,9 ja koko maassa 5,0. Pääkaupunkiseudulla reilu kolmasosa kuluttajista olettaa Suomen talous-

## Kuluttajien luottamusindikaattori



Lähde: Tilastokeskus, kuluttajabarometri

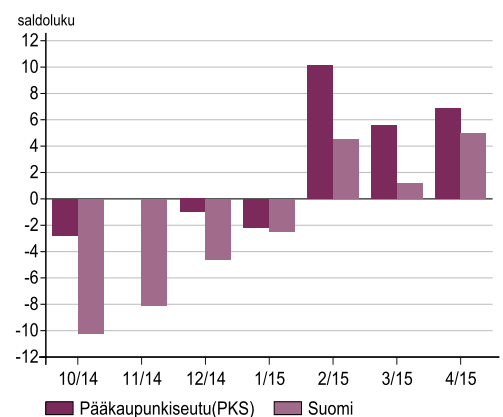
## Kuluttajien luottamusindikaattori



Mikroindikaattori: Oma talous ja säästämismahdollisuudet  
Makroindikaattori: Suomen talous ja työttömyyden kehitys

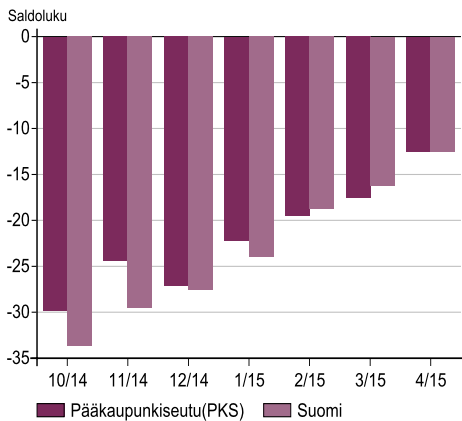
Lähde: Tilastokeskus, kuluttajabarometri

## Kotitalouksien ennuste Suomen talouskehityksestä seuraavien 12 kk:n kuluttua



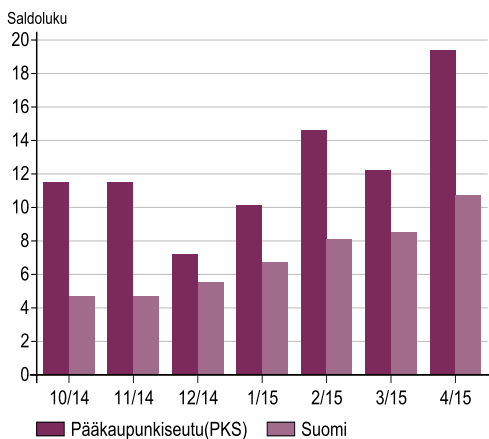
Lähde: Tilastokeskus, kuluttajabarometri

## Kotitalouksien ennuste työttömyystilanteen kehityksestä seuraavien 12 kk:n aikana



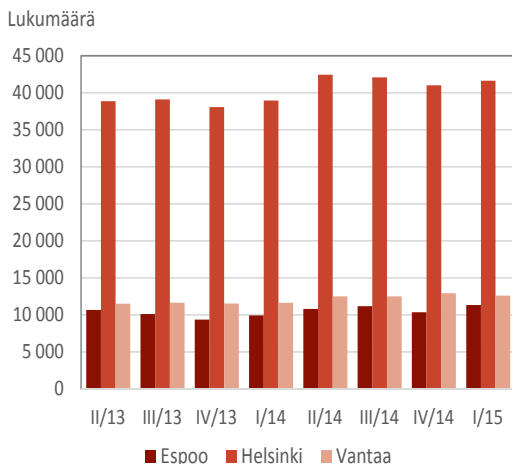
Lähde: Tilastokeskus, kuluttajabarometri

## Kotitalouksien odotukset oman talouden kehityksestä 12 kk:n aikana



Lähde: Tilastokeskus, kuluttajabarometri

## Toimeentulotukea saaneiden henkilöiden lukumäärä, kuukausikeskiarvo



Lähde: Espoon, Helsingin ja Vantaan kaupungit

tilanteen olevan vuoden kuluttua tiedusteluajankohtaa paremman ja neljä kuluttajaa kymmenestä olettaa sen säilyvän samanlaisena.

Huhtikuussa pääkaupunkiseudun kuluttajista runsas kolmasosa oletti työttömiä olevan vuoden kuluttua yhtä paljon kuin tiedusteluajankohtana. Joka viides kuluttaja oletti työttömiä olevan vähemmän ja neljä kuluttajaa kymmenestä oletti työttömien lukumäärän olevan suuremman 12 kuukauden kuluttua. Niinpä Tilastokeskuksen kuluttajabarometrin työllisyystilannetta kuvaava saldoluku sai huhtikuussa pääkaupunkiseudulla arvon -12,5. Luku oli täsmälleen sama kuin koko maassa.

## Ennätyksellisen vahva luottamus omaan talouteen

Pääkaupunkiseudulla kuluttajien luottamus parempaan oman talouden tilanteeseen vuoden kuluttua vahvistui tämän vuoden helmikuussa. Saldoluku oli 19,4 huhtikuussa, joten kuluttajat luottivat ennätyksellisen vahvasti oman taloutensa kohenemiseen. Koko maassa saldoluku oli huhtikuussa 10,7. Pääkaupunkiseudulla joka toinen oletti taloutensa olevan vuoden kuluttua samanlainen kuin tiedusteluajankohtana, mutta lähes neljä kuluttajaa kymmenestä odotti sen paranevan.

Pääkaupunkiseudulla 56 prosenttia kuluttajista oletti huhtikuussa säästävänsä hyvin todennäköisesti seuraavan 12 kuukauden aikana. Koko maassa vastaava osuus oli 44 prosenttia. Melko todennäköisesti pääkaupunkiseudulla säästäisi joka neljäs kuluttaja ja koko maassa joka kolmas kuluttaja. Huhtikuussa säästämismahdollisuuksia kuvaava kuluttajabarometrin saldoluku oli pääkaupunkiseudulla 53,0 ja koko maassa 42,2.

## ➔ Hyvinvointi

### Toimeentulotuen saajien määrä jatkaa kasvuaan

Toimeentulotuen saajien määrä kasvoi tammi-maaliskuussa pääkaupunkiseudulla jälleen lähes kymmenesosalla edellisvuoden vastaavaan ajankautaan verrattuna. Toimeentulotukea sai keskimäärin kuukaudessa yli 5 000 henkeä enemmän kuin edellisvuonna. Espoossa toimeentulotukea sai tammi-maaliskuussa 11 333 henkeä, mikä oli 14 prosenttia edellisvuotta enemmän. Vantaalla toimeentulotuen saajien määrä kasvoi 8 prosenttia 12 608 henkeen ja Helsingissä 7 prosenttia 41 620 henkeen. Kasvuvauhti on ollut viimeisen vuoden aikana pääkaupunkiseudun kunnissa kohtalaisen yhtenäistä.

Vuonna 2008 toimeentulotuen saajien määrä kääntyi pääkaupunkiseudulla voimakkaaseen kasvuun, joka tasaantui vuonna 2010. Nyt toimeentulotuen saajien määrä on hitaasti kasvanut vuodesta 2012 saakka.

### Yleisen asumistuen saajien määrä lisääntyy edelleen

Maaliskuun lopussa yleistä asumistukea sai Helsingin seudulla 63 200 ruokakuntaa eli noin 12 prosenttia enemmän kuin vastaavana ajankoh-

tana edellisvuonna. Määrä kasvoi pääkaupunkiseudulla enemmän kuin KUUMA-kunnissa. Yleisen asumistuen saajien määrä kasvoi edellisvuodesta myös muualla maassa, mutta suhteellisesti hieman vähemmän kuin Helsingin seudulla.

Määrän kasvua selittää ainakin uusi laki yleisestä asumistuesta, joka tuli voimaan vuoden alusta. Uudistuksessa yleisen asumistuen piiriin siirtyvät vähitellen muun muassa kaikki sellaiset asumistukea saaneet eläkkeensaajat, joilla on lapsia. Aikaisemmin he ovat voineet valita yleisen ja eläkkeensaajan asumistuen välillä.

Asumistuen saajien lukumäärä vaihtelee yleisen suhdannetilanteen mukaan ja se on kasvanut vuodesta 2012 lähtien. Kymmenessä vuodessa yleistä asumistukea saaneiden määrä on kasvanut pääkaupunkiseudulla lähes 50 prosenttia. Asumistuen ja toimeentulotuen saajien määrä on viime vuosina kehittyntynyt pääkaupunkiseudulla samansuuntaisesti.

## Liikenne ja ympäristö

### Helsingin satamissa vienti kasvussa

Helsingin satamien tavaraliikenne kasvoi kokonaisuudessaan tammi-maaliskuussa 2,7 prosenttia verrattuna vuotta aiempaan tilanteeseen. Etenkin vienti on ollut kasvussa jo vuoden 2013 lopun jälkeen. Tämän vuoden ensimmäisellä neljänneksellä lisäystä oli 4,5 prosenttia edellisvuodesta. Tuontimäärän kehitys on ollut tasaisempaa ja ensimmäisellä neljänneksellä sen määrä kasvoi prosentin vuoden takaiseen verrattuna. Alhaisimmillaan Helsingin satamien tavaraliikenteen muutos oli vuoden 2009 puolivälissä, jolloin viennin määrä laski lähes 30 prosenttia edellisvuoteen verrattuna.

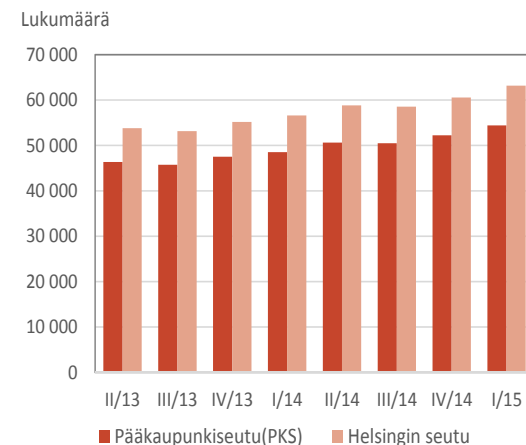
Kokonaisuudessaan satamien tavaraliikenteen määrä oli 2,7 milj. tonnia, josta viennin osuus oli 1,4 milj. tonnia. Tavaraliikenteen kokonaismäärä oli suunnilleen samalla tasolla kuin vuoden 2001 alussa.

### Maaliskuussa huonon ilmanlaadun osuus poikkeuksellisen suuri Leppävaarassa ja Tikkurilassa

Tammi-maaliskuussa ilmanlaatu pääasiassa parani vuoden takaisesta sekä Mannerheimintien, Leppävaaran että Tikkurilan mittauspisteillä. Kaikilla kolmella pisteellä hyvän ilmanlaadun osuus nousi ja tyydyttävän ja välttävän osuus laski edellisvuoden vastaavaan ajanjaksoon verrattuna. Maaliskuun takia Leppävaarassa ja Tikkurilassa huonon ilmanlaadun osuus oli kuitenkin edellisvuotta suurempi.

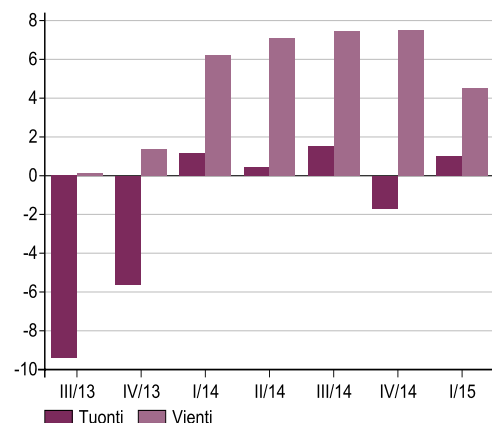
Maaliskuussa huonon ja erittäin huonon ilmanlaadun yhteenlaskettu osuus kokonaisajasta oli Leppävaarassa jopa 20 prosenttia ja Tikkurilassakin 8 prosenttia. Kummatkin osuudet ovat suurempia kuin milloinkaan viimeisen kuuden vuoden aikana.

### Yleisen asumistuen saajat kauden lopussa



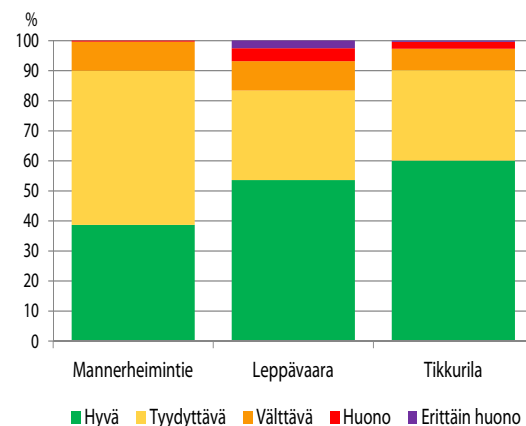
Lähde: Kela, Kelasto-raportit

### Helsingin satamien tavaraliikenne Muutos (%) edellisestä vuodesta



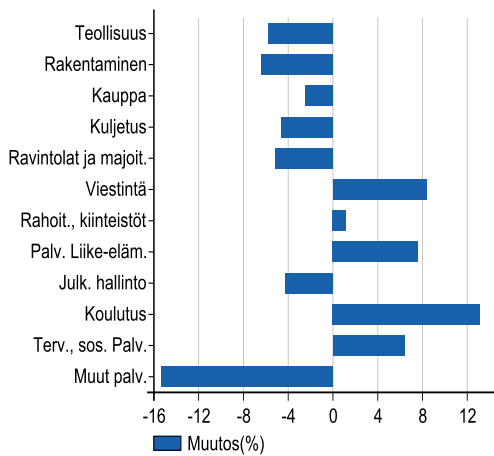
Lähde: Helsingin Satama

### Ilmanlaatu pääkaupunkiseudulla, I/2015



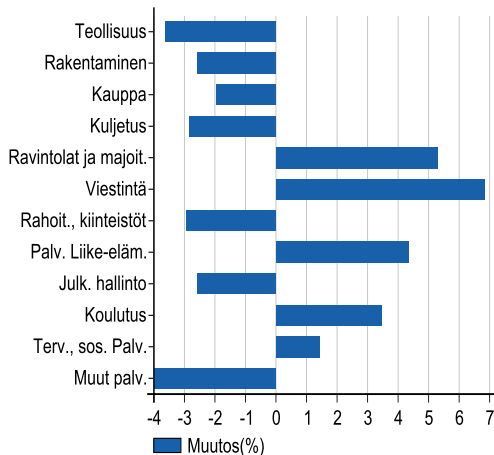
Lähde: HSY

**Työllinen työvoima päätoimialoittain Helsingin seudulla, I/2015**  
Muutos (%) edellisestä vuodesta



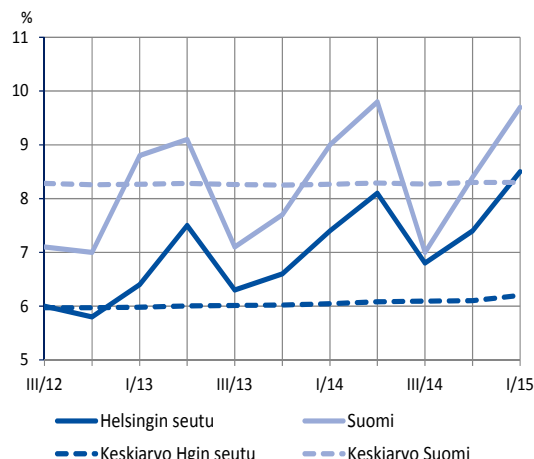
Lähde: Tilastokeskus, työvoimatutkimus

**Työllinen työvoima päätoimialoittain Suomessa, I/2015**  
Muutos (%) edellisestä vuodesta



Lähde: Tilastokeskus, työvoimatutkimus

**Työttömyysaste (%) ja sen keskiarvo (I/2000–I/2015) Helsingin seudulla ja koko maassa**



Lähde: Tilastokeskus, työvoimatutkimus

**Työmarkkinat**

**Koulutuksessa enemmän työntekijöitä, rakentamisessa vähemmän**

Tammi-maaliskuussa työntekijöiden määrä kasvoi Helsingin seudulla koulutuksen toimialalla 13 prosenttia sekä informaation ja viestinnän toimialalla 8 prosenttia edellisen vuoden vastaavaan ajanjaksoon verrattuna. Sen sijaan rakentamisen alalla työskentelevien määrä laski 6 prosenttia. Koko maassa työntekijöiden määrä laski varsinkin teollisuudessa ja kasvoi informaation ja viestinnän toimialalla, kuten Helsingin seudullakin.

Tammi-maaliskuussa informaation ja viestinnän toimiala työllisti Helsingin seudulla 58 100, koulutus 54 800 ja rakentaminen 41 600 työntekijää. Näitä selvästi suurempia toimialoja olivat liike-elämän palvelut (111 200 työntekijää), sosiaali- ja terveyspalvelut (99 000) sekä kaupan ala (93 500).

Muutaman viime vuoden aikana varsinkin kaupan alalla, teollisuudessa ja julkisessa hallinnossa työskentelevien määrä on laskenut Helsingin seudulla. Samalla muun muassa liike-elämän palveluissa työskentelevien määrä on kasvanut. Samankaltaiset trendit ovat nähtävissä myös koko maassa. Siellä teollisuuden ja sosiaali- ja terveyspalvelujen osuus työnantajina on kuitenkin selvästi suurempi kuin Helsingin seudulla.

**Työttömyysaste yhä nousussa**

Tilastokeskuksen otospohjaisen työvoimatilaston tietojen mukaan työttömien osuus työvoimasta oli Helsingin seudulla 8,5 prosenttia ja koko maassa 9,7 prosenttia tämän vuoden ensimmäisellä neljänneksellä. Vuoden takaiseen tilanteeseen verrattuna työttömyysaste oli 1,1 prosenttiyksikköä korkeampi. Koko maassa lisäystä oli 0,7 prosenttiyksikköä.

Työ- ja elinkeinoministeriön työnvälitystilastoon perustuvien tietojen mukaan maaliskuun lopussa Helsingin seudun työttömyysaste oli 10,8 prosenttia. Koko maassa se oli 13,2 prosenttia. Helsingin seudulla lisäystä vuoden takaiseen tilanteeseen verrattuna oli 1,3 prosenttiyksikköä ja koko maassa 1,2 prosenttiyksikköä. Pitkän ajan keskiarvoon nähden koko maassa työttömyysaste oli 0,9 prosenttiyksikköä ja Helsingin seudulla 1,5 prosenttiyksikköä korkeampi.

Maaliskuun lopussa Helsingissä työttömyysaste oli 11,8 prosenttia, Espoossa 9,8 prosenttia ja Vantaalla 11,2 prosenttia. KUUMA-kunnissa työttömyysaste oli 9,4 prosenttia. Pääkaupunkiseudulla työttömyysaste oli noussut vuoden takaiseen tilanteeseen verrattuna 1,4 prosenttiyksikköä ja KUUMA-kunnissa lisäystä oli 1,1 prosenttiyksikköä työ- ja elinkeinoministeriön tietojen mukaan.

**Pitkäaikaistyöttömyys lisääntyy edelleen voimakkaasti**

Helsingin seudulla oli maaliskuun lopulla yli vuoden työttöminä olleita henkilöitä 27 200. Koko maassa heitä oli 103 250, joka oli viidesosan enemmän kuin vuotta aikaisemmin. Helsingin seudulla pitkäaikaistyöttömien määrä oli kasvanut 38 prosenttia edellisvuodesta. Sekä Helsingissä että Vantaalla lukumäärä oli kasvanut hieman yli 40 prosenttia vuotta

aiempaan tilanteeseen verrattuna. Espoossa lisäys jäi jonkin verran pienemmäksi.

Helsingissä oli maaliskuun lopussa 13 700, Espoossa 4 600 ja Vantaalla 4 400 yli vuoden työttömänä ollutta henkilöä. Heitä oli 4 700 KUUMA-kunnissa, joissa oli lisäystä vajaa kolmasosa vuotta aiempaan lukumäärään verrattuna. Vuoden 2008 jälkeen pitkäaikaistyöttömien määrä on ollut nousussa ja vuoden 2012 puolivälin jälkeen kasvu kääntyi entistäkin jyrkemmäksi etenkin Helsingissä.

## Nuorisotyöttömiä aiempaa enemmän

Helsingin seudulla oli maaliskuun lopussa 8 300 alle 25-vuotiasta työtöntä. Koko maassa heitä oli 44 000. Helsingin seudulla heidän lukumääränsä oli kasvanut 19 prosenttia vuoden takaisesta tilanteesta ja koko maassa lisäystä oli 12 prosenttia. Heidän määränsä on kasvanut vuoden 2008 jälkeen, jolloin lukumäärä hyppäsi aiempaa huomattavasti korkeammalle tasolle. Helsingin seudulla kehityskulku on ollut samankaltainen.

Helsingissä oli 3 700, Espoossa 1 300 ja Vantaalla 1 200 alle 25-vuotiasta nuorta työtöntä maaliskuun lopussa. Helsingissä lisäystä vuoden takaiseen tilanteeseen verrattuna oli viidesosa. Espoossa nousua oli 16 ja Vantaalla 13 prosenttia.

## ➔ Väestö

### Helsingin seudun väestönkasvu hidastui

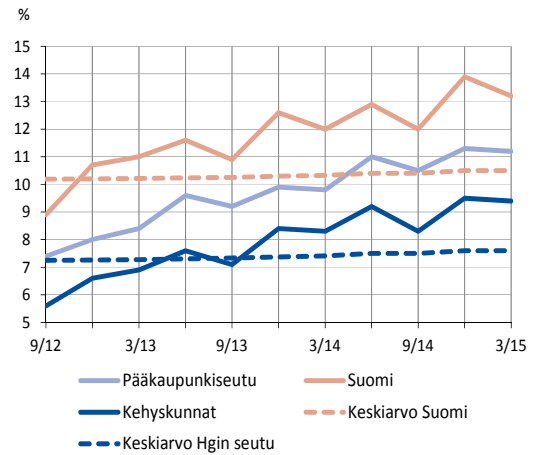
Helsingin seudulla asui maaliskuun lopussa noin 1 423 700 henkeä. Seudun väkiluku kasvoi tammi-maaliskuussa 3 300 hengellä. Se oli noin 12 prosenttia vähemmän kuin edellisen vuoden vastaavana ajanjaksona. Syntyneiden määrä laski ja kuolleiden kasvoi sekä Helsingissä, Espoossa, Vantaalla että KUUMA-kunnissa, kuten muualla maassakin. Koko maassa kuolleiden määrä oli jopa syntyneiden määrää suurempi.

Muuttovoittoa tuli tammi-maaliskuussa Vantaalle selvästi enemmän ja Helsinkiin, Espooseen ja koko maahan vähemmän kuin edellisvuoden vastaavan ajanjakson aikana. Kehitys näyttää kuitenkin erilaiselta, kun katsotaan kokonaisen vuoden ajanjaksoa, sillä vuonna 2014 muuttovoitto kasvoi kaikilla näillä alueilla.

Tammi-maaliskuussa Helsingin seudulle syntyi 3 800 lasta ja kuolleita oli 2 600. Muuttovoitto oli 2 100 henkeä. Väkiluvun muutosten vaihteluun vaikuttaa varsinkin nettomuutto, sillä syntyneiden ja kuolleiden määrien kehitys on tasaisempaa.

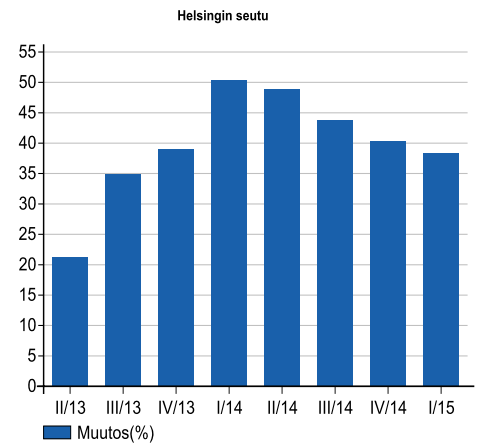
Helsingin seudun väkiluvun nopea kasvu on jatkunut vuodesta 2004 saakka. Suuntaus alkoi koko maan tasolla jo hieman aiemmin ollen huipussaan vuoden 2007 lopulla. Viime vuosina varsinkin Helsingin väkiluku on ollut kasvussa. Muutokset Espoon, Vantaan ja KUUMA-kuntien väestön määrissä ovat olleet pienempiä.

### Työttömyysaste (%) ja sen keskiarvo (I/2000-I/2015) Helsingin seudulla, koko maassa ja KUUMA-kunnissa



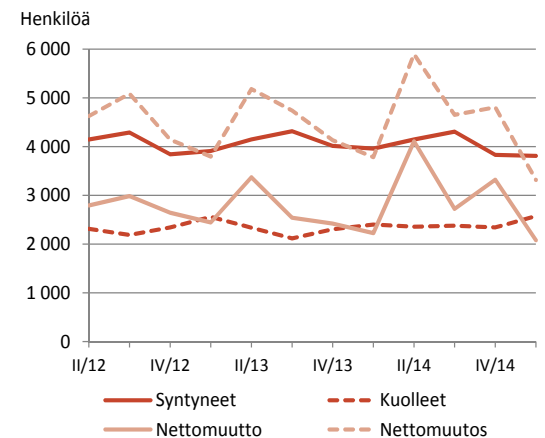
Lähde: Työ- ja elinkeinoministeriö (TEM)

### Pitkäaikaistyöttömyys Helsingin seudulla Muutos (%) edellisestä vuodesta



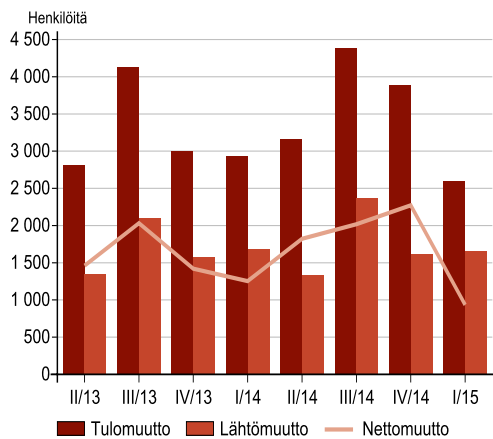
Lähde: Työ- ja elinkeinoministeriö (TEM)

### Luonnollinen väestönkasvu ja nettomuutto Helsingin seudulla



Lähde: Tilastokeskus, väestötalostat

## Ulkomainen nettomuutto Helsingin seudulle



Lähde: Tilastokeskus, väestötilastot

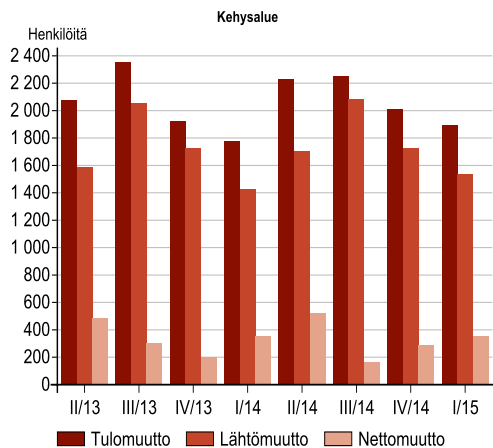
## Muuttovoitto ulkomailta laski ennätysuurista luvuista

Helsingin seutu sai tammi-maaliskuussa ulkomailta 25 prosenttia vähemmän muuttovoittoa kuin edellisvuoden vastaavana ajanjaksona. Ulkomailta muutti ihmisiä seudulle näin vähän viimeksi viisi vuotta sitten. Kehitystä selittää ainakin se, että edellisen vuosineljänneksen muuttovoitto oli ennätysuuri. Tammi-maaliskuussa sekä pääkaupunkiseudun että KUUMA-kuntien muuttovoitto laski edellisvuoteen verrattuna, sillä varsinkin tulomuutto ulkomailta oli edellisvuotta vähäisempää. Sama laskeva kehitys näkyi myös muualla maassa.

Suuri osa ulkomailta Suomeen muuttavista asettuu pääkaupunkiseudulle. Helsingin seudun 900 hengen muuttovoitosta 800 henkeä sijoittui pääkaupunkiseudulle ja heistä 400 Helsinkiin. Helsingin seudun ulkopuolinen Suomi sai muuttovoittoa ulkomailta 1 000 henkeä.

Ulkomainen muuttovoitto Helsingin seudulle on kasvanut vuodesta 2004 saakka. Vuonna 2009 kehitys kääntyi hetkellisesti laskusuuntaan, mutta lähti seuraavana vuonna taas kasvuun.

## Muuttoliike pääkaupunkiseudulta KUUMA-kuntiin



Lähde: Tilastokeskus, väestötilastot

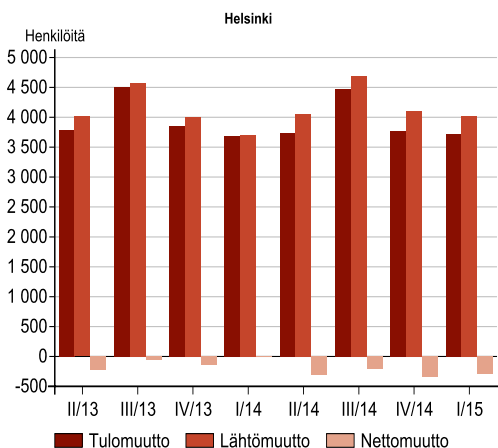
## Helsingin muuttotappio muualle Helsingin seudulle kasvaa

Tammi-maaliskuussa Helsingin muuttotappio muualle Helsingin seudulle jatkoi kasvuaan, kun määriä verrataan edellisvuoden vastaavaan ajanjaksoon. Vantaan muuttotappio kääntyi muuttovoitoksi, kun taas Espoon muuttotappio ja KUUMA-kuntien muuttovoitto olivat edellisvuoden tasolla. Kun katsotaan koko vuoden ajanjaksoa, myös Espoon muuttotappio on pienentynyt. Näyttää siis siltä, että Helsingistä muutetaan enenevässä määrin varsinkin Espooseen ja Vantaalle.

Tammi-maaliskuussa Helsingin muuttotappio muualle Helsingin seudulle oli 300 henkeä ja Espoon 50 henkeä. Vantaa sai muuttovoittoa 20 henkeä ja KUUMA-kunnat 360 henkeä.

Helsingin muuttotappio muualle Helsingin seudulle kääntyi kasvuun vuonna 2014, kun se edellisenä vuonna oli ollut poikkeuksellisen matala kutistuttuaan vuodesta 2007 alkaen. Kutistuva kehitys johtui varsinkin siitä, ettei Helsingistä muutettu KUUMA-kuntiin entiseen tapaan, kun aikaisemmin Helsingillä oli selvästi eniten seudullista muuttotappiota muuhun pääkaupunkiseutuun verrattuna. Vantaan muuttovoitto kääntyi muuttotappioksi vuonna 2012, kun taas Espoon kehitys on ollut tasaisempaa ja lievästi tappiollista vuodesta 2007 saakka.

## Seudun sisäinen muuttoliike Helsinkiin



Lähde: Tilastokeskus, väestötilastot



## *Pääkaupunkiseudun matka-aikamatriisi tarjoaa välineitä saavutettavuuden analysointiin*

### **Ari Jaakola**

Tilasto- ja tietopalvelupäällikkö, Helsingin kaupungin tietokeskus

**H**elsingin yliopiston geotieteiden ja maantieteen laitoksella on toiminut vuodesta 2010 lähtien saavutettavuuskysymyksiin keskittyvä tutkimusryhmä, joka on paitsi kehittänyt saavutettavuuden mittaamisen, analysoinnin ja mallintamisen menetelmiä, myös tuottanut merkittävän määrän uusiin menetelmiin ja hankkeissa tuotettuihin tietoaineistoihin nojaavia tutkimusjulkaisuja. Kiinnostavien tutkimustulosten lisäksi tutkimusryhmän työ on huomionarvoista siksi, että ryhmä on avannut MetropAccess-hankkeessa tuotetun pääkaupunkiseudun saavutettavuutta kuvaavan matka-aikamatriisin avoimena datana kaikkien saavutettavuusanalyseistä kiinnostuneiden käyttöön. Tämä tarjoaa uusia mahdollisuuksia niin julkisen sektorin kaupunkisuunnitteluun kuin yksityisten toimijoiden sijaintisuunnitteluun.

### **Matka-aikamatriisi sisältää matka-aikatietoja kävelen, joukkoliikenteellä ja autolla**

Varsinainen MetropAccess-matka-aikamatriisi käsittää matka-aika- ja etäisyystiedot kävelen, joukkoliikenteellä ja autolla kaikista pääkaupunkiseudun 250m x 250m kokoisista tilastoruuduista kaikkiin muihin tilastoruutuihin. Kaikkiaan aineisto käsittää 13 230 tiedostoa, joissa kussakin on yhteensä 13 230 riviä. Jokainen rivi sisältää ominaisuustietoina lähtö- ja tulo-ruutujen ID-tunnuksen, matka-ajan lähtöruudusta tulo-ruutuun kävelen ja kävelymatkan pituuden, kokonaismatka-ajan ja matkan pituuden joukkoliikenteellä (sisältäen sekä pelkän matka-ajan että mahdollisen kotona odottelun reitin alussa) sekä kokonaismatka-ajan ja matkan pituuden autolla kokonaismatkaketjun mukaan ovelta ovelle. Käytetty aluejako on yhteensopiva kansallisen YKR-ruu-

dukon<sup>1</sup> kanssa, joten aineistoa voidaan käyttää yhdessä muiden YKR-yhteensopivien tietoaineistojen ja luonnollisesti muiden paikkatietoaineistojen kanssa.

Eri kulkumuodoista on pyritty tekemään mahdollisimman vertailukelpoisia laskemalla matka-ajat kokonaiset matkaketjut huomioon ottaen. Tämä tarkoittaa, että joukkoliikenteen matka-aikaan on huomioitu kävely lähtöpaikasta lähimmälle pysäkillä, joukkoliikennevälineessä vietetty aika, mahdolliset odotusajat vaihtojen yhteydessä sekä kävely viimeiseltä pysäkillä kohteeseen. Vastaavasti automatkoihin kuluvaan aikaan on huomioitu kävely lähtöpaikasta pysäköintipaikalle, autoiluun kuluva aika, pysäköintipaikan etsimiseen kuluva aika sekä kävely pysäköintipaikalta kohteeseen. Lisäksi matka-aikojen laskennassa on hyödynnetty ns. ”kelluvan auton” mittausaineistoja sekä erikseen määriteltyjä tieluokkakohdaisia risteyshidasteita, jotta reititysanalyysien tulokset vastaisivat paremmin todellisia ajoaikoja.

### **Aineistoa hyödynnetään muun muassa kaupunkisuunnittelussa ja tutkimustyössä**

Tähän mennessä hankkeen tuloksia on julkaistu ja esitely paitsi tieteellisissä julkaisusarjoissa myös laajemmalle yleisölle suunnatuissa julkaisuissa (esim. <http://www.kvartti.fi/fi/artikkelit/saavutettavuutta-laskemassa-paakaupunkiseudulla>). Aineistoa on hyödynnetty mm. Helsingin käynnissä olevassa yleiskaavatyössä (esim. Helsingin kaupunkisuunnitteluviraston yleisuunnitteluosaston selvityksiä 2012:6). Lisäksi aineistoa on hyödynnetty myös erilaisissa visualisointitöissä (ks. <http://www.hri.fi/fi/sovellukset/matka-aikoja-hot-dogge-ravintolaan/>). Tällä hetkellä MetropAccess-hankkeessa tutkitaan mm. saavutettavuuden muutoksia pääkaupunkiseudulla sekä saavutettavuuden ja todellisen liikkumisen välisiä yhteyksiä.

<sup>1</sup> YKR = Yhdyskuntarakenteen seurantajärjestelmä; katso tarkemmin <http://www.ymparisto.fi/ykr>.

# Valokiilassa

## Aineisto on vapaasti ladattavissa ja hyödynnettävissä

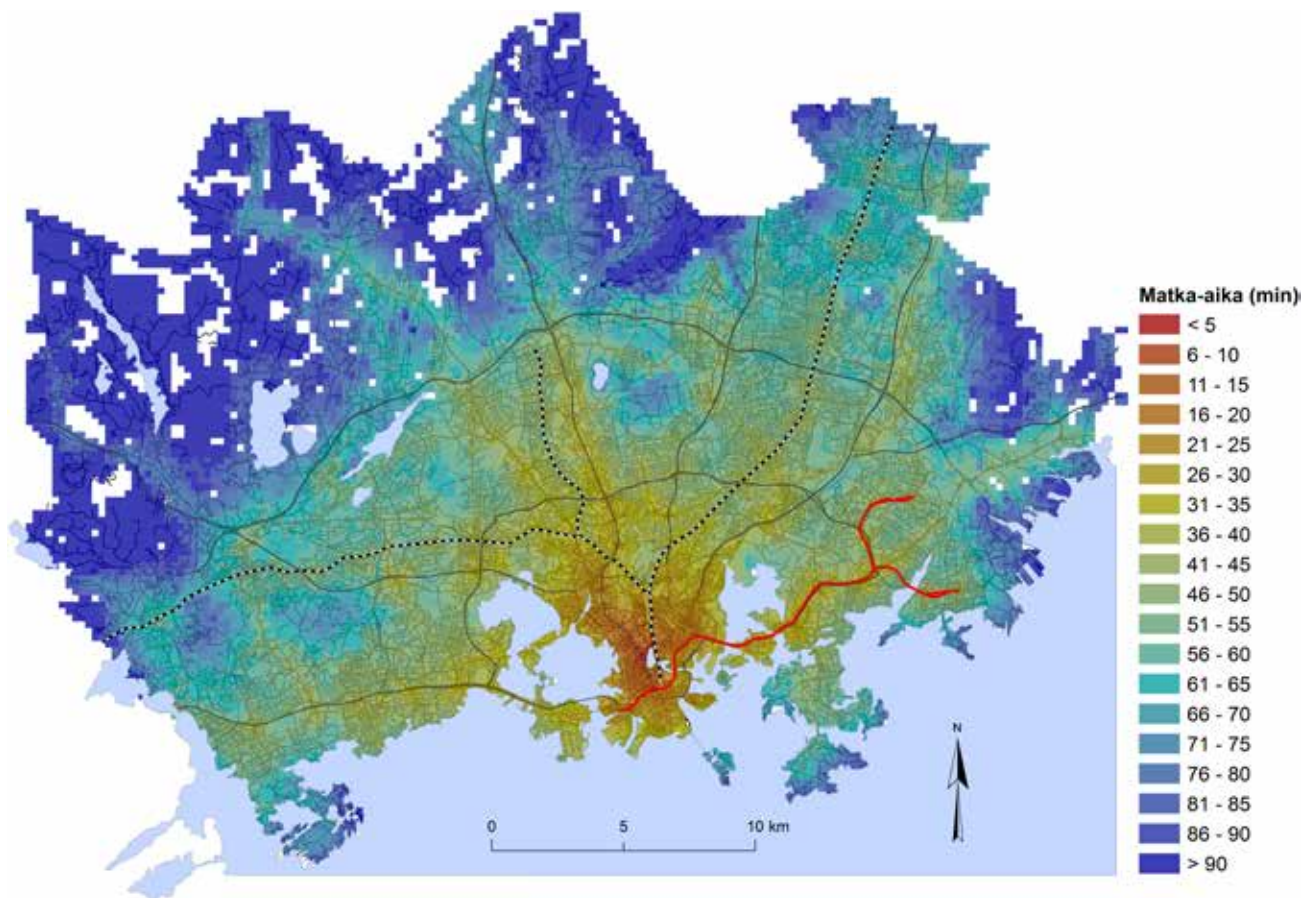
Hankkeessa tuotettu matka-aikamatriisi käyttöohjeineen on ladattavissa tutkimusryhmän internet-sivuilta osoitteesta <http://blogs.helsinki.fi/saavutettavuus/>. Samasta osoitteesta löytyy laajemmin tietoa tutkimusryhmän toiminnasta. Lisäksi aineisto on ladattavissa Helsinki Region Infoshare (HRI) -palvelusta osoitteesta [www.hri.fi](http://www.hri.fi). Myös täältä löytyy esimerkkejä aineiston hyödyntämisestä.

Aineisto on lisensoitu Creative Commons Nimeä 4.0 Kansainvälinen -lisenssillä<sup>1</sup>. Lisenssi mahdollistaa aineiston vapaan kopioinnin, levittämisen ja muuntelun. Näin ollen aineistoa voi muokata vapaasti omiin tarpei-

siin ja sen pohjalta voi luoda uusia aineistoja. Aineistoa saa hyödyntää missä tahansa tarkoituksessa, myös kaupallisesti. Aineistoa hyödynnettäessä on kuitenkin mainittava lähde, tarjottava linkki lisenssiin sekä merkittävät näkyviin aineistoon mahdollisesti tehdyt muutokset.

MetropAccess-hanketta on rahoitettu Helsingin metropolialueen Kaupunkitutkimus ja metropolipolitiikka -tutkimus- ja yhteistyöohjelman kautta. Tällä hetkellä ohjelmaan osallistuvat Helsingin yliopisto, Hanken, Diakonia-, Metropolia-, HAAGA-HELIA -, ARCADA-, LAUREA-, LAMK-, HAMK- ja HUMAK-ammattikorkeakoulut, Helsingin, Espoon, Vantaan ja Lahden kaupungit sekä ympäristöministeriö ja valtiovarainministeriö.

## Finlandia-talon saavutettavuus joukkoliikennettä hyödyntäen



Lähde: MetropAccess/Henrikki Tenkanen

<sup>1</sup> ks. tarkemmin: <http://creativecommons.org/licenses/by/4.0/deed.fi>

## ➔ Info

### Helsingin seutu:

Pääkaupunkiseutu ja KUUMA-kunnat

### Pääkaupunkiseutu:

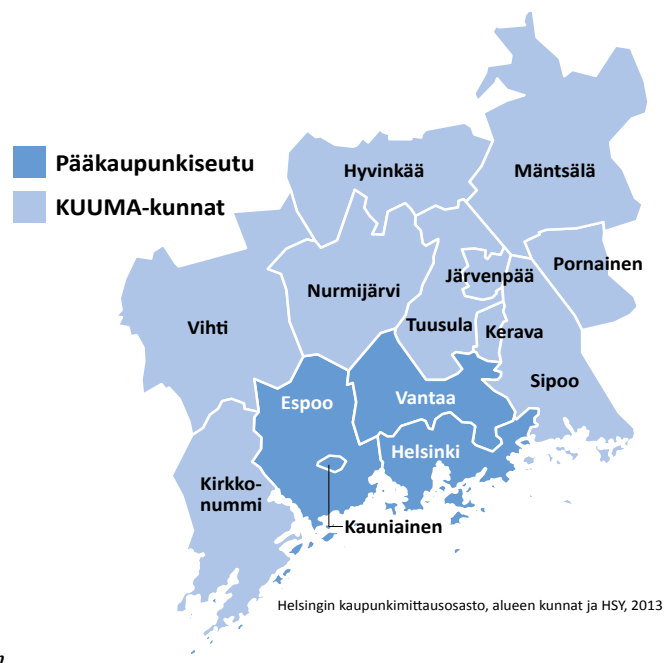
Helsinki, Espoo, Kauniainen ja Vantaa

### KUUMA-kunnat:

Hyvinkää, Järvenpää, Kerava, Kirkkonummi, Mäntsälä, Nurmijärvi, Pornainen, Sipoo, Tuusula ja Vihti

### Uusimaa:

Uudenmaan maakunta



*Julkaisun tuotannon, asuntomarkkinoiden, rikollisuuden ja väestön luvut ovat ennakkotietoja, jotka tarkentuvat lopullisiin tilastoihin.*

## Käsitteitä

### Asunnon ostoaikomukset:

Niiden kotitalouksien osuus, jotka aikovat ostaa asunnon varmasti tai mahdollisesti seuraavan vuoden aikana.

### Ilmanlaatuindeksi:

YTV:n (HSY v. 2010 alkaen) kehittämä indeksi, joka lasketaan tunneittain. Huomioon otetaan rikkidioksidin, typpidioksidin, hiilimonoksidin, otsonin, hengitettävien hiukkasten ja pienhiukkasten pitoisuudet, joille määritetään ali-indeksi. Näistä korkein määrittelee ilmanlaatuindeksin arvon mittausasemalla.

### Liukuva vuosisumma:

Kausitasoitusmenetelmä, jolla tasataan vuoden sisäistä, toistuvavuonteista vaihtelua. Vuosineljänneksen arvo lasketaan summaamalla neljän viimeisimmän neljänneksen arvot ja jakamalla summa luvulla 4.

### Pitkäaikainen keskiarvo:

Summataan tietyn ajanjakson neljänneksen arvot ja jaetaan luku neljänneksen lukumäärällä.

### Rikokset (poliisin tietoon tulleet):

Väkivaltarikokset: henkeen tai terveyteen kohdistuvat rikokset sekä siveellisyyserikokset. Omaisuusrikokset: varkaudet, törkeät varkaudet ja näpistykset.

### Saldoluku:

Saldoluvulla kuvataan odotuksia suhdanne- ja kuluttajabarometrissä. Luku saadaan, kun myönteisten vastausten prosenttiosuuksista vähennetään kielteisten vastausten prosenttiosuudet. Positiivinen luku kuvaa myönteisiä odotuksia.

### Suhdeluku (indeksi):

Perusajankohdan arvo on suhdelukuna 100. Kuluvan ajankohdan arvo jaetaan perusvuoden arvolla (sekä kerrotaan sadalla), ja saatu suhdeluku ilmaisee prosenttimuutokseen perusvuoteen nähden (esim. 110 merkitsee kymmenen prosentin nousua perusvuodesta).

### Tuotanto:

Kuvaa alueen yritysten ja muiden yhteisöjen tuotannollista aktiiviteettia.

1) Helsingin seutu: Toimialoittaisten tuotannon kehitystä ennakoivien indikaattorien perusteella konstruoitu Helsingin seudun tuotannon ennakoiva kuvaaja. Tuorein katsauksessa esitettävä tieto perustuu indikaattoreiden ennakoarvioihin. Tietolähde: Kaupunkitutkimus TA Oy.

2) Suomi: Tilastokeskuksen kansantalouden neljännesvuositilinpäiden bruttokansantuote kiintein hinnoin. Tuorein neljännes on Tilastokeskuksen julkaisema kokonaistuotannon ennakkotieto.

### Työnvälitystilasto:

Työ- ja elinkeinoministeriön (TEM) tilasto, joka perustuu työnhakijoiden rekisteriin.

### Työttömyysaste:

Työttömien osuus työvoimasta. Tilastokeskuksen työvoimatutkimuksen ja työ- ja elinkeinoministeriön työttömyysasteet poikkeavat hieman toisistaan johtuen tietojen erilaisesta hankintatavasta.

### Työvoimatutkimus:

Tilastokeskuksen otospohjainen kuukausittain tehtävä haastattelututkimus. Työllisyyttä koskevissa toimialoittaisissa tiedoissa on pienten toimialojen kohdalla suurehko virhemarginaali.

Väestö 31.3.2015*	Helsinki	Espoo	Vantaa	H:gin seutu	Uusimaa	Suomi
<b>Väkiluku</b>	<b>622 167</b>	<b>266 252</b>	<b>211 482</b>	<b>1 423 703</b>	<b>1 606 876</b>	<b>5 473 465</b>
Väestönmuutos vuoden alusta	1 388	693	671	3 316	3 377	1 541
Väestönmuutos, %	0,2	0,3	0,3	0,2	0,2	0,0
Muuttovoitto	1 051	266	415	2 078	2 213	1 984
<b>Työmarkkinat I/2015</b>						
<b>Työllinen työvoima (TK)</b>	<b>317 812</b>	<b>131 159</b>	<b>107 089</b>	<b>706 063</b>	<b>788 000</b>	<b>2 391 209</b>
Muutos vuoden takaisesta, %	1,0	0,4	3,7	0,4	0,3	-0,1
Työttömät (TEM, 3/15)	38 713	13 359	12 769	80 069	90 149	346 988
Työttömyysaste, % (TEM, 3/15)	11,8	9,8	11,4	10,8	10,9	13,2
Työllisyysaste, % (TK)	71,5	71,7	72,9	71,4	71,2	66,7
<b>Hyvinvointi IV/2014</b>						
<b>Yleisen asumistuen saajat (I/15)</b>	<b>34 216</b>	<b>9 731</b>	<b>10 324</b>	<b>63 168</b>	<b>68 298</b>	<b>218 004</b>
Muutos vuoden takaisesta, % I/15)	13,1	10,2	10,9	11,6	11,6	9,9
<b>Kotihoidontuen saajat</b>	<b>8 583</b>	<b>4 574</b>	<b>3 433</b>	<b>21 143</b>	<b>23 237</b>	<b>69 806</b>
Muutos vuoden takaisesta, %	1,9	0,7	1,1	0,5	-0,7	-3,5
<b>Toimeentulotuen saajat</b>	<b>41 620</b>	<b>11 333</b>	<b>12 608</b>	..	..	..
Muutos vuoden takaisesta, %	6,8	14,2	8,4	..	..	..

\*Ennakkotieto.

## Helsingin Seudun Suunnat

– Muutostietoja neljännesvuosittain

Jatkuvasti päivittyvä verkkosivusto:

[www.helsinginseudunsuunnat.fi](http://www.helsinginseudunsuunnat.fi)

Ilmestyy vuonna 2015

sähköisenä viikolla 11, 23, 36, 49

ja painettuna viikolla 13, 26, 39, 51

Toimitus ja julkaisija:

Helsingin kaupungin tietokeskus

PL 5500

00099 Helsingin kaupunki

Lisätietoja:

Leena Hietaniemi ja Aino Hiekkavuo

p. 09 310 1612

seudunsuunnat@hel.fi

ISSN 1455-819X (painettu)

ISSN 1796-7287 (verkossa)

## Kustantajat

Helsingin seudun  
ympäristöpalvelut  
-kuntayhtymä HSY

Helsingin kaupungin  
tietokeskus

Espoon kaupunkitieto

Vantaan tieto-  
palveluyksikkö

Uudenmaan liitto

Uudenmaan elinkeino-,  
liikenne- ja ympäristö-  
keskus (ELY)

Helsingin seudun  
kauppakamari