



Kuusikko-
työryhmä



Kuuden suurimman kaupungin
**vammaispalvelulain
mukaiset palvelut ja
taloudelliset tukitoimet**
vuonna 2014

Esipuhe

Kuutoskaupungit, kuutoset tai Kuusikko muodostuu Suomen kuudesta väkiluvultaan suurimmasta kaupungista. Väestömäärän mukaisessa järjestyksessä kuutoskaupunkeihin kuuluvat Helsinki, Espoo, Tampere, Vantaa, Oulu ja Turku. Kuutostyöryhmissä vertaillaan kaupunkien sosiaali- ja terveyspalveluja sekä päivähoidon palveluja. Kaupunkien edustajista koostuvat eri palvelukokonaisuuksien asiantuntijaryhmät tuottavat vuosittain tilastollisia raportteja edeltävän vuoden asiakasmääristä, suoritteista, henkilöstöstä ja kustannuksista. Tärkeimmät tiedot esitetään raporteissa usean vuoden aikasarjoina.

Kuutostyön historia ulottuu vuoteen 1994, jolloin Helsingin, Espoon ja Vantaan sosiaali- ja terveystoimen johtajat päättivät alkaa toteuttaa vertailuja keskeisimmistä sosiaali- ja terveystoimen palveluista sekä niiden kustannuksista. Ensimmäiseksi tarkasteltiin lasten päivähoitoa, toimeentulotukea sekä vanhusten palveluja. Turku ja Tampere tulivat mukaan kaikkiin vertailuihin vuonna 1996, minkä jälkeen ryhmä nimettiin Viisikoksi. Vertailuraportteja alettiin julkaista omassa julkaisusarjassaan vuodesta 1999 eteenpäin. Kuutosyhteistyö alkoi vuonna 2002, kun Oulu liittyi kuudenneksi jäseneksi ryhmään. Ajan myötä kuutosvertailuihin on tullut mukaan uusia palvelukokonaisuuksia. Lisäksi raporttien laajuus on kasvanut vertailtavaksi otettujen asioiden lisääntyessä.

Kuutosraporttien tiedot asiakasmääristä, suoritteista, henkilöstöstä ja kustannuksista on pääasiallisesti koottu kuntien omista tietojärjestelmistä ja tilinpäätöksistä. Raportteihin sisältyy tilastotietojen lisäksi erillisiä selvityksiä esimerkiksi eri palvelujen organisoinnista tai kuntien suunnitelmista tietyn palvelurakenteen muutoksen toteuttamiseksi. Kaupunkien asiantuntijat sopivat tiedonkeruulle mahdollisimman yhdenmukaiset määritelmät, toteuttavat tiedonkeruun käytännössä ja analysoivat tuloksia. Kuutostyöryhmien sihteerit kokoavat tiedot yhteen ja kirjoittavat ryhmäkohtaiset raportit.

Kuutosyhteistyön lisäksi tilastotietoja kuntien sosiaali- ja terveyspalveluista tuotetaan monilla tahoilla, kuten Tilastokeskuksessa, Terveystieteen ja hyvinvoinnin laitoksessa sekä Suomen Kuntaliitossa. Kuutostiedonkeruun ja raportoinnin erityispiirteet liittyvät yhdessä sovittuihin määritelmiin ja sopimukseen tietosisällöstä, suorite- ja taloustietojen yhdistämiseen yhteen raporttiin, palvelua koskevien tietojen kattavuuteen ja pyrkimykseen tietojen vertailukelpoisuuden yksityiskohtaiseen arviointiin. Lisäksi edellisen vuoden tietoja käsittelevät raportit ilmestyvät yleensä nopeammalla aikataululla kuin valtakunnalliset yhteenvedot. Työryhmien tiedonkeruuprosessia ja raportoinnin sisältöä voidaan myös muokata verrattain joustavasti suhteessa valtakunnallisen tason tiedonkeruuseen ja julkaisuihin.

Vuonna 2015 toimii seitsemän kuutostyöryhmää, jotka ovat lasten päivähoiton, lastensuojelun, aikuissosiaalityön, päihdehuollon, kehitysvammahuollon, vammaispalvelujen sekä vanhuspalvelujen ryhmät. Aikuissosiaalityön työryhmä tuottaa vuoden aikana sekä toimeentulotuen että aikuisosiaalityön raportit. Muut työryhmät tuottavat vuoden aikana kukin yhden raportin.

Kuuden suurimman kaupungin
vammaispalvelulain
mukaiset palvelut ja
taloudelliset tukitoimet
vuonna 2014

Kuusikko-työryhmä
Vammaispalvelut
Anssi Vartiainen
3.6.2015

Kuusikko-työryhmän julkaisusarja
Teksti: Anssi Vartiainen

ISSN 1457-5078

Edita Prima Oy 2015, Helsinki

Tekijä(t)		
Kuusikko-työryhmän vammaispalvelujen asiantuntijaryhmä, kirjoittanut Anssi Vartiainen		
Nimike		
Kuuden suurimman kaupungin vammaispalvelulain mukaiset palvelut ja taloudelliset tukitoimet 2014		
Julkaisija (virasto tai laitos)	Julkaisu-aika	Sivumäärä, liitteet
Helsingin sosiaali- ja terveystoimi, Espoon sosiaali- ja terveystoimi, Vantaan sosiaali- ja terveystoimi, Turun hyvinvointitoimiala, Tampereen hyvinvointipalvelut sekä Oulun hyvinvointipalvelut.	6/2015	23 s. + 33 s. liitteitä
Sarjanimike	Osanumero	
Kuusikko-työryhmän julkaisusarja	3/2015	
ISSN-numero	Kieli	
1457-5078	Suomi	
Tiivistelmä		
<p>Kuusikon vammaispalvelujen raportissa tarkastellaan vammaispalvelulain (380/1987) mukaisia palveluja ja tukitoimia. Tietoja kootaan lisäksi sosiaalihuoltolain (710/1982) mukaisista kuljetuspalveluista. Mukana ovat seuraavat palvelut: kuljetuspalvelut, asunnon muutostyöt, asunnon välineet ja laitteet, palveluasuminen, vaikeavammaisten päivätoiminta sekä henkilökohtainen apu. Subjektiiivisiä palveluja tarkastellaan laajimmin. Määrärahasidonnaisista palveluista ilmoitetaan vain kokonaiskustannukset. Raportissa esitetään lisäksi vammaispalvelulain mukaisten palvelusuunnitelmien määrät. Raporttitekstissä kunnat kuvaavat henkilökohtaisen avun ja kuljetuspalvelujen toteuttamista. Vuoden 2014 tietojen lisäksi esitetään aikasarjoja vuosilta 2010–2014. Kustannustietojen vertailukelpoisuutta parannetaan korottamalla aiempien vuosien kustannukset vuoden 2014 arvoon.</p> <p>Vuonna 2014 vammaispalvelujen kokonaisasiakasmäärä oli 35 896. Asiakasmäärä kasvoi edellisvuodesta 1,2 prosenttia. Kuutoskaupunkien väestöstä 2,1 prosenttia oli oikeutettu vammaispalvelulain mukaisiin palveluihin tai tukitoimiin. Vammaispalvelujen kokonaisnettokustannukset olivat 181,6 miljoonaa euroa. Nousua edellisvuoteen oli vuoden 2014 rahan arvossa 7,5 prosenttia. Vuonna 2014 vammaispalvelujen kustannukset olivat keskimäärin 107 euroa kuutoskaupungin asukasta kohti ja 5 060 euroa vammaispalvelujen asiakasta kohti.</p> <p>Palveluittain tarkasteltuna suurimmat kustannukset löytyvät henkilökohtaisen avun palvelusta (65,8 miljoonaa euroa). Kasvua henkilökohtaisen avun deflatoituihin kustannuksiin kertyi vuoteen 2013 nähden 8,3 miljoonaa euroa. Henkilökohtaisen avun asiakkaita oli 5 378, mikä on 14,2 prosenttia enemmän kuin vuonna 2013. Palveluasumisen asiakkaita oli 1 057 vuonna 2014 ja asiakasmäärä kasvoi edellisvuodesta 6,2 prosenttia. Palveluasumisen kustannukset olivat vuonna 2014 noin 50,2 miljoonaa euroa, mikä on 4,9 prosenttia enemmän kuin edellisvuonna.</p>		
Asiasanat		
Kuusikko, vammaispalvelut, vammaiset, kustannukset, kuntavertailu		
Tiedustelut	Jakelu	
Työryhmän jäsenet, liite 7	www.kuusikkokunnat.fi	

SISÄLLYS

1	JOHDANTO	1
2	VAMMAISPALVELULAIN MUKAISET PALVELUT JA TUKITOIMET	3
2.1	Palvelujen ja kustannusten kokonaisuus vuosina 2010–2014.....	3
2.2	Palvelusuunnitelmat vuonna 2014	7
2.3	Vammaispalvelulain mukaiset kuljetuspalvelut vuonna 2014.....	7
2.3.1	Kuljetuspalvelujen kustannukset ja asiakkaat.....	8
2.3.2	Kuljetuspalvelujen järjestäminen kunnittain	9
2.4	Henkilökohtainen apu vuonna 2014	13
2.4.1	Henkilökohtaista apua koskeva lainsäädäntö.....	13
2.4.2	Henkilökohtaisen avun asiakkaat, kustannukset ja järjestämistavat.....	14
2.4.3	Henkilökohtaisen avun järjestäminen kunnittain	14
2.5	Vaikeavammaisten palveluasuminen vuonna 2014.....	18
2.5.1	Lainsäädäntö ja palveluasumisen määrittely kuutoskaupungeissa	18
2.5.2	Palveluasumisen asiakkaat ja kustannukset	18
2.5.3	Yksittäiseen asuntoon annettava palveluasuminen kunnittain	19
3	YHTEENVETO	21
4	LÄHTEET	23
	LIITTEET	24
	Liite 1: Vammaishuollon tiedonkeruun määritelmät 2014	24
	Liite 2. Vammaispalvelulain mukaiset asiakkaat, suoritteet ja kustannukset 2014	30
	Liite 3. Vammaispalvelulain mukaisten palvelujen ja taloudellisten tukitoimien asiakkaat ja kustannukset 2010–2014	39
	Liite 4. Vammaispalvelulain mukaisten palvelujen ja taloudellisten tukitoimien deflatoidut kustannukset 2010–2014	43
	Liite 5. Kuvioita vammaispalvelulain mukaisten palvelujen ja taloudellisten tukitoimien käytöstä ja kustannuksista sekä niiden kehityksestä 2010–2014	45
	Liite 6. Yhteenveto Kuusikko-mittarin sisältävistä vammaispalvelujen asiakaskyselyistä	54
	Liite 7. Vammaispalvelujen Kuusikko-työryhmän jäsenten yhteystiedot 2014.....	55

TEKSTIN TAULUKOT

Taulukko 1. VpL:n mukaisten palvelujen ja tukitoimien myönteisen päätöksen saaneet ja jakautuminen ikäryhmittäin vuonna 2014 kuutoskaupungeissa.....	3
Taulukko 2. VpL:n mukaisten palvelujen ja tukitoimien myönteisen päätöksen saaneiden osuus väestöstä ikäryhmittäin vuonna 2014, %.....	3
Taulukko 3. VpL:n mukaisista palveluista ja tukitoimista myönteisen päätöksen saaneiden määrä ja muutos vuosina 2010, 2013 ja 2014 kuutoskaupungeissa	4
Taulukko 4. VpL:n mukaisten palvelujen ja tukitoimien asiakkaat ja muutos vuosina 2010, 2013 ja 2014 palveluittain kuutoskaupungeissa	4
Taulukko 5. VpL:n mukaisten palvelujen ja tukitoimien nettokustannukset ja muutos vuosina 2010, 2013 ja 2014 kuutoskaupungeissa vuoden 2014 rahan arvossa (milj. €)	4
Taulukko 6. VpL:n mukaisten palvelujen ja tukitoimien kustannukset ja muutos vuosina 2010, 2013 ja 2014 palveluittain kuutoskaupungeissa vuoden 2014 rahan arvossa (milj. €)	5
Taulukko 7. Asiakaskohtaiset kustannukset palveluittain vuonna 2014 kuutoskaupungeissa	7
Taulukko 8. Vuosina 2010–2014 tehtyjen palvelusuunnitelmien määrä kuutoskaupungeissa	7
Taulukko 9. VpL:n ja ShL:n mukaisia kuljetuspalveluja vuonna 2014 käyttäneet sekä käyttäjämäärien muutos 2013–2014.....	8
Taulukko 10. VpL:n ja ShL:n mukaisten kuljetuspalvelujen yhdensuuntaisten matkojen määrät vuonna 2014 sekä matkamäärien muutos 2013–2014.....	8
Taulukko 11. VpL:n ja ShL:n mukaisten kuljetuspalvelujen nettokustannukset vuonna 2014 sekä muutos 2013–2014 vuoden 2014 rahan arvossa.....	9
Taulukko 12. ShL-tulorajat yhden ja kahden henkilön talouden osalta, € / kk (brutto)	9
Taulukko 13. Henkilökohtaisen avun asiakasmäärä sekä nettokustannukset kuutoskaupungeissa vuonna 2014 sekä muutos 2013–2014 vuoden 2014 rahan arvossa.....	14
Taulukko 14. Henkilökohtaisen avun järjestämistavat kuutoskaupungeissa vuonna 2014, % henkilökohtaisen avun asiakkaista	14
Taulukko 15. Palveluasumisen asumisyksikköjen asiakasmäärä, lyhytaikaisten asiakkaiden määrä sekä nettokustannukset kuutoskaupungeissa vuonna 2014 sekä muutos 2013–2014 vuoden 2014 rahan arvossa	18
Taulukko 16. VpL:n mukaisen palveluasumisen asiakasmäärän jakautuminen ikäryhmittäin	19
Taulukko 17. Tilastokeskuksen (SVT 2015a) julkisten menojen hintaindeksi sosiaalitoimelle, kuntatalous	29

TEKSTIN KUVIOT

Kuvio 1. VpL:n mukaisten palvelujen ja tukitoimien kustannusten jakautuminen palveluittain kuutoskaupungeissa vuonna 2014	5
Kuvio 2. VpL:n palvelujen ja tukitoimien kustannusten %-osuus kokonaiskustannuksista vuosina 2001–2014	6
Kuvio 3. VpL:n mukaisten palvelujen vuosikustannukset myönteisen päätöksen saanutta asiakasta kohti vuosina 2010–2014 vuoden 2014 rahan arvossa kuutoskaupungeissa.....	6

LIITTEEN 5 KUVIOT JA TAULUKOT

Kuvio 1. Vuosikustannukset VpL:n palveluista ja tukitoimista väestöä kohti vuosina 2010–2014 vuoden 2014 rahan arvossa.....	45
Kuvio 2. Vuosikustannukset VpL:n palveluista ja tukitoimista asiakasta kohti vuosina 2010–2014 vuoden 2014 rahan arvossa.....	45
Kuvio 3. VpL:n mukaisten palvelujen ja tukitoimien kustannusten jakautuminen palveluittain kuutoskaupungeissa vuonna 2014	46
Kuvio 4. VpL:n palvelujen ja tukitoimien asiakkaiden osuus kokonaisasiakasmäärästä vuosina 2001–2014	46
Kuvio 5. VpL-asiakkaiden jakautuminen ikäryhmittäin, %-osuus kaikista asiakkaista vuonna 2014.....	47
Kuvio 6. Vaikeavammaisten palveluasumisen asiakkaat ikäryhmittäin, %-osuus kaikista palveluasumisen asiakkaista vuonna 2014	47
Kuvio 7. VpL:n mukaisia kuljetuspalveluja käyttäneet asiakkaat ikäryhmittäin, %-osuus kaikista kuljetuspalveluasiakkaista vuonna 2014 (Oulun osalta päätösten määrä).....	48
Kuvio 8. Eri ikäryhmien tekemien matkojen %-osuudet kaikista VpL:n mukaisista yhdensuuntaisista matkoista vuonna 2014	48
Kuvio 9. VpL:n mukaisten yhdensuuntaisten matkojen määrä palvelua käyttänyttä asiakasta kohti kuukaudessa vuosina 2010–2014 (Oulun osalta ne asiakkaat, joilla on voimassa päätös 2013–2014)	49
Kuvio 10. VpL:n mukaisten asunnon muutostöiden asiakkaat ikäryhmittäin, %-osuus kaikista asunnon muutostöiden asiakkaista vuonna 2014	49
Kuvio 11. Henkilökohtaisen avun asiakkaiden %-osuudet ikäryhmittäin vuonna 2014	50
Kuvio 12. Henkilökohtaisen avun asiakkaille myönnettyjen avustustuntien %-osuudet neljässä eri luokassa vuonna 2014.....	50
Kuvio 13. VpL:n mukaisten kuljetuspalvelujen vuosikustannukset, palvelua käyttänyttä asiakasta kohti, vuosina 2010–2014 vuoden 2014 rahan arvossa kuutoskaupungeissa.....	51
Kuvio 14. VpL:n mukaisen palveluasumisen vuosikustannukset asiakasta kohti asumisyksiköissä vuosina 2010–2014 vuoden 2014 rahan arvossa kuutoskaupungeissa.....	51
Kuvio 15. VpL:n mukaisen päivätoiminnan vuosikustannukset asiakasta kohti vuosina 2010–2014 vuoden 2014 rahan arvossa kuutoskaupungeissa.....	52
Kuvio 16. VpL:n mukaisen henkilökohtaisen avun vuosikustannukset asiakasta kohti vuosina 2010–2014 vuoden 2014 rahan arvossa kuutoskaupungeissa.....	52
Kuvio 17. VpL:n mukaisten asunnon muutostöiden vuosikustannukset asiakasta kohti vuosina 2010–2014 vuoden 2014 rahan arvossa kuutoskaupungeissa.....	53
Kuvio 18. VpL:n mukaisten asunnon välineiden ja laitteiden vuosikustannukset asiakasta kohti vuosina 2010–2014 vuoden 2014 rahan arvossa kuutoskaupungeissa.....	53

1 JOHDANTO

Tässä raportissa tarkastellaan vammaisille henkilöille tarkoitettuja palveluja keskittyen niihin, joista on säädetty laissa vammaisuuden perusteella järjestettävistä palveluista ja tukitoimista (380/1987). Lakiin viitataan jatkossa vammaispalvelulain (VpL). Vammaispalveluja on vertailtu Viisikko-kaupunkien kesken vuodesta 1998 lähtien. Oulu liittyi mukaan vuoden 2005 vertailuihin.

Raportissa tarkastellaan kaikkia keskeisimpiä vammaispalvelulain määriteltyjä palveluja ja tukitoimia. Painopisteinä ovat lain mukaiset kuljetuspalvelut, palvelusuunnitelmat ja henkilökohtainen apu. Kuljetuspalvelujen osalta tarkastellaan myös sosiaalihuoltolain (ShL, 710/1982) mukaisia kuljetuspalveluja, sillä kyseinen palvelu vaikuttaa vammaispalvelulain mukaisten kuljetuspalvelujen käyttöön. Tietoja raportoidaan palvelujen asiakasmääristä, suoritteista ja kustannuksista. Kustannustietojen ajallista vertailukelpoisuutta on parannettu esittämällä aikasarjoissa alkuperäisten tietojen lisäksi vuoden 2014 rahan arvoon indeksikertoimella korotetut eli deflatoidut kustannukset.

Palvelusuunnitelmat ja henkilökohtainen apu ovat vuoden 2014 osalta edelleen ajankohtaisia tarkastelukohteita vammaispalvelulain 1.9.2009 voimaantulleiden muutosten vuoksi. Vammaispalvelulaki myös määriteltiin ensisijaiseksi laiksi suhteessa lakiin kehitysvammaisten erityishuollosta (519/1977). Lakiuudistuksen myötä palvelusuunnitelman laatimisen tärkeys korostui. Lisäksi palvelutarpeen selvittämisen aloittamiselle asetettiin seitsemän arkipäivän määräaika. Päätös palvelusta tai tukitoimesta on annettava kolmen kuukauden sisällä hakemuksen esittämisestä. Lisäksi vuonna 2009 henkilökohtainen apu tuli kunnan erityisen järjestämisvelvollisuuden piiriin, sen kriteerejä täsmennettiin ja palvelun sisältö määriteltiin uudelleen. Vuoden 2011 alusta henkilökohtaista apua myönnetään vammaispalveluissa kodin ulkopuoliseen avustamiseen vähintään 30 tuntia kuukaudessa, kun tuntimäärä oli tätä ennen kymmenen tuntia kuukaudessa.

Kunnittain tarkasteltuna ajankohtaisia asioita oli vuoden 2014 aikana:

Helsingissä poistettiin vuonna 2014 sosiaali- ja terveystieteiden kustantama maksuton HSL-lippu kuljetuspalveluasiakkailta. Vaikeavammaisille asiakkaille perustettiin kaupungin oma Jätkäsaaren palveluasumisryhmä (15 paikkaa) ja Suezinkadun päivätoimintakeskus (8 paikkaa). Väliinpuotoaja-asiakkaille perustettiin Paulakoti-niminen asumisyksikkö (14 paikkaa). Sosiaali- ja terveystieteiden kunta päätti joulukuussa 2014 kahden uuden palvelusetelin käyttöönotosta, omaishoidon lakisääntöjen vapaan palvelusetelistä ja muun harkinnanvaraisen lyhytaikaishoidon palvelusetelistä. Kilpailutusta ei uusittu henkilökohtaisessa avussa, vaan uudet asiakkaat päätettiin ohjata jatkossa palvelusetelin tai työnantajamallin käyttäjiksi. Kuljetuspalvelun liikennöitsijät kilpailutettiin ja uudet liikennöitsijät aloittivat kesäkuussa 2014. Asumisyksiköissä asuvien kehitysvammaisten henkilöiden henkilökohtaisen avun tarpeenarviointi aloitettiin kodin ulkopuoliseen toimintaan.

Espoossa otettiin vuoden 2014 alusta käyttöön uusittu toimintaohje vammaispalvelulain mukaisesta kuljetuspalvelusta. Vammaispalvelulain mukainen kuljetuspalvelu ja vammaisten ryhmäkuljetukset siirrettiin Espoo-Logistiikan järjestettäväksi. Henkilökohtaisen avun työntekijöiden neuvontaa ja ohjausta tehostettiin sosiaaliohjaajan työn kautta. Osallisuudella hyötyjä asumispalveluihin -projekti päättyi toukokuussa 2014. Projektissa tuotettiin palvelumuotoiluohjauksen käsikirja sekä pilottihankinnan tarjouspyyntöasiakirjat. Projektin tuloksia hyödynnetään asumisen palvelujen kilpailutuksessa vuonna 2015. Vammaissosiaalityö organisoitui alle 30-vuotiaiden (lasten ja nuorten) asiakkaiden tiimiin ja 30 vuotta täyttäneiden (aikuisten) asiakkaiden tiimiin.

Vantaalla on meneillään asiakkaiden palvelusuunnitelmien päivitys henkilökohtaisessa avussa. Lisäksi henkilökohtaisen avun toteuttamisessa valmistellaan ostopalvelun käyttöönottoa työnantajamallin rinnalle. Nuorten henkilöiden avustamistarpeisiin on osittain pystytty vastaamaan meneillään olevalla tilapäisen perhehoidon kokeilulla.

Kuljetuspalvelun rinnalle on tulossa Kutsu plus -järjestelmä syksyllä 2015, johon ohjautuu osa kuljetuspalvelun asiakkaista. Meneillään on myös valmistelu kuljetuspalvelun sekä yli 65-vuotiaiden kuntalaisten vammaispalvelulain mukaisten päätösten keskittämisestä yhteiseen asiakasohjausyksikköön. Vammaispalvelussa keskitytään jatkossa työikäisten sekä lasten ja nuorten palvelujen kehittämiseen.

Vammaisten henkilöiden työllistymiseen on panostettu meneillään olevassa Malminiitty-hankkeessa, jossa kaupungin asumis- ja toimintakeskuksen tukipalvelut kuten laitoshuolto, pesulapalvelut sekä ateriapalvelujen tukipalvelut tuotetaan yhteistyössä vammaispalvelun ja työllisyyspalvelun kanssa. Tavoite on avata vammaispalvelun asiakkaille Malminiityn työkokeilun kautta väyliä avoimille työmarkkinoille.

Turussa vuoden 2014 tiedoissa näkyy edelleen kuljetuspalvelujen 1.10.2012 voimaantulon vaikutus kustannuksiin. Etenkin invataksimatkoista saatu huomattava hinnanlennus ja selkeytettyjen myöntämiskriteereiden noudattaminen laskivat vammaispalvelulain mukaisten kuljetuspalvelujen kustannuksia. Palveluasumisen ja henkilökohtaisen avun asiakasmäärä ja kustannukset sen sijaan ovat kasvaneet merkittävästi.

Tampereella laajennettiin pilottia, jossa sekä VpL- että ShL-matkoja yhdistettiin palveluliikenteen palvelubusseihin, joita pilotissa on nyt yhteensä 5. Palvelubussin hyväksytyään asiakas haetaan kotiovelta ja viedään perille saakka. Asiakas maksaa bussitaksan, mutta kuljetuspalvelumatkat eivät vähene.

Henkilökohtaisen avun palvelusetelituottajia saatiin lisää ja sitä myötä setelin käyttäjämääräkin on voinut kasvaa. Palvelusetelin käyttö henkilökohtaisen avun järjestämistapana vakinaistettiin lautakunnan päätöksellä.

Vammaispalveluissa siirryttiin tiimipohjaiseen työskentelyyn ja käynnistettiin uusi työnjako, jonka mukaan sosiaalityöntekijät hoitavat alueellaan sekä vammaispalvelun että kehitysvammahuollon asiakastyön. Samalla uudistettiin asiakasohjauksen organisaatiota. Syksyllä aloitettiin myös vammaispalvelujen sähköisen asioinnin hanke, jonka tuloksena vammaispalveluja voidaan hakea sähköisellä hakemuksella helmikuusta 2015 alkaen.

Oulussa tehtiin Pohjois-Suomen sosiaalialan osaamiskeskuksen toimesta palveluohjausyksikköä koskeva arviointi. Arvioinnissa kiinnitettiin huomioita mm. vammaisten ja kehitysvammaisten palveluiden erityisosaamisen turvaamiseen. Tämän johdosta työntekijät erikoistuvat jatkossa mm. näihin osa-alueisiin. Vammaispalveluiden voimakasta kustannusten nousua on pyritty hillitsemään palvelurakennetta keventämällä sekä palveluiden järjestämistä ensisijaisen lainsäädännön avulla ja palveluiden myöntämisperusteiden soveltamisen yhdenmukaistamisella.

Vammaispalvelujen raportin sisältö noudattaa vuoden 2013 raportin sisältöä. Vuosien 2009–2011 aikana voimaan tulleiden lakimuutosten seurausten tarkastelua jatketaan palvelusuunnitelmia ja henkilökohtaista apua tarkastellen. Kuljetuspalvelut nostetaan esiin, koska kuljetuspalvelut ovat asiakasmääriltään kattavin ja kustannuksiltaan merkittävä vammaispalvelu. Raporttitekstiin on myös nostettu vaikeavammaisten palveluasuminen.

2 VAMMAISPALVELULAIN MUKAISET PALVELUT JA TUKITOIMET

2.1 Palvelujen ja kustannusten kokonaisuus vuosina 2010–2014

Myönteisen VpL-palvelupäätöksen saaneita henkilöitä oli 35 896 kuutoskaupungeissa vuonna 2014 (Taulukko 1). Asiakasmäärä kasvoi 0,5 prosenttia edellisvuodesta. Ikäryhmistä suurin olivat 65 vuotta täyttäneet, jotka muodostivat hieman vajaa kaksi kolmasosaa kaikista myönteisen VpL-palvelupäätöksen saaneista. Turun ja Tampereen myönteisen vammaispalvelupäätöksen saaneiden määrä on pudonnut merkittävästi viime vuosina. Taustalla on Turun osalta jo useampana vuotena tehty asiakastilanteiden selvittäminen niissä tapauksissa, jolloin kuljetuspalvelua ei ole käytetty yli vuoteen ja tarpeettomien päätösten lakkauttaminen. Myös Tampereella tarkistettiin kuljetuspalvelujen asiakkuuksia ja poistettiin tarpeettomia päätöksiä.

Taulukko 1. VpL:n mukaisten palvelujen ja tukitoimien myönteisen päätöksen saaneet ja jakautuminen ikäryhmittäin vuonna 2014 kuutoskaupungeissa

	Helsinki	Espoo	Vantaa	Turku	Tampere	Oulu	Yhteensä
0–17-vuotiaat asiakkaat	3,8	7,4	5,3	5,8	5,2	4,0	4,9
18–64-vuotiaat asiakkaat	30,5	35,0	32,6	29,1	28,6	34,6	31,3
65 vuotta täyttäneet asiakkaat	65,8	57,6	62,2	65,1	66,2	61,4	63,8
Yht., %	100,0	100,0	100,0	100,0	100,0	100,0	100,0
Yht., N	12 775	4 365	5 006	3 798	6 220	3 732	35 896

Myönteisen VpL-päätösten määrä väestöön suhteutettuna vaihtelee Espoon 1,6 prosentin ja Tampereen 2,8 prosentin välillä (Taulukko 2). Kuutoskaupunkien 65 vuotta täyttäneistä asukkaista 8,4 prosentille on annettu myönteinen VpL-päätös ja prosenttiosuus vaihtelee Turun 6,8 ja Vantaan ja Tampereen 10,2 prosentin välillä vastaavanikäisestä väestöstä.

Taulukko 2. VpL:n mukaisten palvelujen ja tukitoimien myönteisen päätöksen saaneiden osuus väestöstä ikäryhmittäin vuonna 2014, %

	Helsinki	Espoo	Vantaa	Turku	Tampere	Oulu	Yhteensä
0–17-vuotiaat asiakkaat	0,5	0,5	0,6	0,8	0,9	0,3	0,6
18–64-vuotiaat asiakkaat	0,9	0,9	1,2	0,9	1,2	1,0	1,0
65 vuotta täyttäneet asiakkaat	8,3	7,0	10,2	6,8	10,2	8,3	8,4
Koko väestö yht., %	2,1	1,6	2,4	2,1	2,8	1,9	2,1
Yht., N	12 775	4 365	5 006	3 798	6 220	3 732	35 896

Vuosien 2013–2014 välillä myönteisen päätöksen saaneiden asiakkaiden määrä kasvoi 1,2 prosentilla eli 411 henkilöllä kuutoskaupungeissa (Taulukko 3). Pidemmän aikavälin kasvua selittää myös Oulussa vuoden 2013 alussa tapahtunut kuntaliitos. Vantaalla vuotta 2012 aiempien vuosien asiakasmäärät perustuvat kuljetuspalvelupäätöksiin. Vuoden 2012 jälkeisiin Vantaan lukuihin on laskettu kaikki VpL-asiakkaat, mikä selittää myönteisten päätösten saaneiden tilastoitua kasvua Vantaan osalta.

Taulukko 3. VpL:n mukaisista palveluista ja tukitoimista myönteisen päätöksen saaneiden määrä ja muutos vuosina 2010, 2013 ja 2014 kuutoskaupungeissa

	Helsinki	Espoo	Vantaa	Turku	Tampere	Oulu	Kuusikko
Asiakkaita yhteensä 2010	11 714	3 857	4 658	5 073	7 139	2 734	35 175
Asiakkaita yhteensä 2013	12 518	3 976	4 730	4 052	6 484	3 725	35 485
Asiakkaita yhteensä 2014	12 775	4 365	5 006	3 798	6 220	3 732	35 896
Muutos 2013–2014, %	2,1	9,8	5,8	-6,3	-4,1	0,2	1,2
Muutos 2010–2014, %	9,1	13,2	7,5	-25,1	-12,9	36,5	2,0

VpL:n mukaisten palvelujen ja tukitoimien asiakasmäärä on kasvanut nopeimmin henkilökohtainen avun ja palveluasumisen osalta (Taulukko 4). Vaikeavammaisten päivätoiminta ja henkilökohtainen apu ovat kasvaneet merkittävästi vuosien 2007 ja 2009 lakimuutosten myötä. Lainmuutokset ovat taanneet vammaisille henkilöille subjektiivisen oikeuden kyseisiin palveluihin.

Taulukko 4. VpL:n mukaisten palvelujen ja tukitoimien asiakkaat ja muutos vuosina 2010, 2013 ja 2014 palveluittain kuutoskaupungeissa

Palvelut ja tukitoimet	Muutos, %				
	2010	2013	2014	2010–14	2013–14
Kuljetuspalvelut	24 694	24 864 *	24 944 *	1,0	0,3
Palveluasuminen	846	986	1 057	24,9	7,2
Vaikeavammaisten päivätoiminta	453	501	541	19,4	8,0
Henkilökohtainen apu**	2 555	4 711	5 378	110,5	14,2
Asunnon muutostyöt**	1 493	1 717	1 829	22,5	6,5
Asunnon välineet ja laitteet**	1 505	1 428	1 666	10,7	16,7
Asiakkaita yht. (N)	35 175	35 485 *	35 896 *	2,0	1,2

* = Oulun osalta kuljetuspalvelujen lukuun sisältyy vuosien 2012–2014 osalta päätösten määrä, ei asiakasmäärä. Muutos nostaa kokonaisasiakasmäärää noin 500:llä.

** = Asiakkaita, joilla on päätös

VpL:n mukaisten palvelujen ja tukitoimien nettokustannukset olivat kuutoskaupungeissa noin 181,6 miljoonaa euroa vuonna 2014 (Taulukko 5). Deflatoidut kustannukset ovat nousseet vuosien 2010–2014 välisenä aikana 28,4 prosenttia kuutoskaupungeissa. Kustannukset ovat nousseet vastaavalla aikavälillä eniten kuntaliitoskunta Oulussa (83,7 %) ja Helsingissä (32,7 %).

Taulukko 5. VpL:n mukaisten palvelujen ja tukitoimien nettokustannukset ja muutos vuosina 2010, 2013 ja 2014 kuutoskaupungeissa vuoden 2014 rahan arvossa (milj. €)

	Helsinki	Espoo	Vantaa	Turku	Tampere	Oulu	Kuusikko
Kustannukset yhteensä 2010	57,9	21,1	19,7	12,9	18,6	11,2	141,4
Kustannukset yhteensä 2013	71,7	24,7	20,7	12,7	20,3	18,9	169,0
Kustannukset yhteensä 2014	76,8	26,7	22,4	13,5	21,6	20,6	181,6
Muutos 2013–2014, %	7,1	8,3	8,0	6,4	6,5	9,0	7,5
Muutos 2010–2014, %	32,7	26,3	13,6	4,8	16,2	83,7	28,4

Kustannukset ovat nousseet eniten nopeimmin kasvaneissa palveluissa (Taulukko 6). Henkilökohtaisen avun kustannukset muodostavat reilun kolmanneksen kaikista vammaispalvelujen ja tukitoimien kustannuksista.

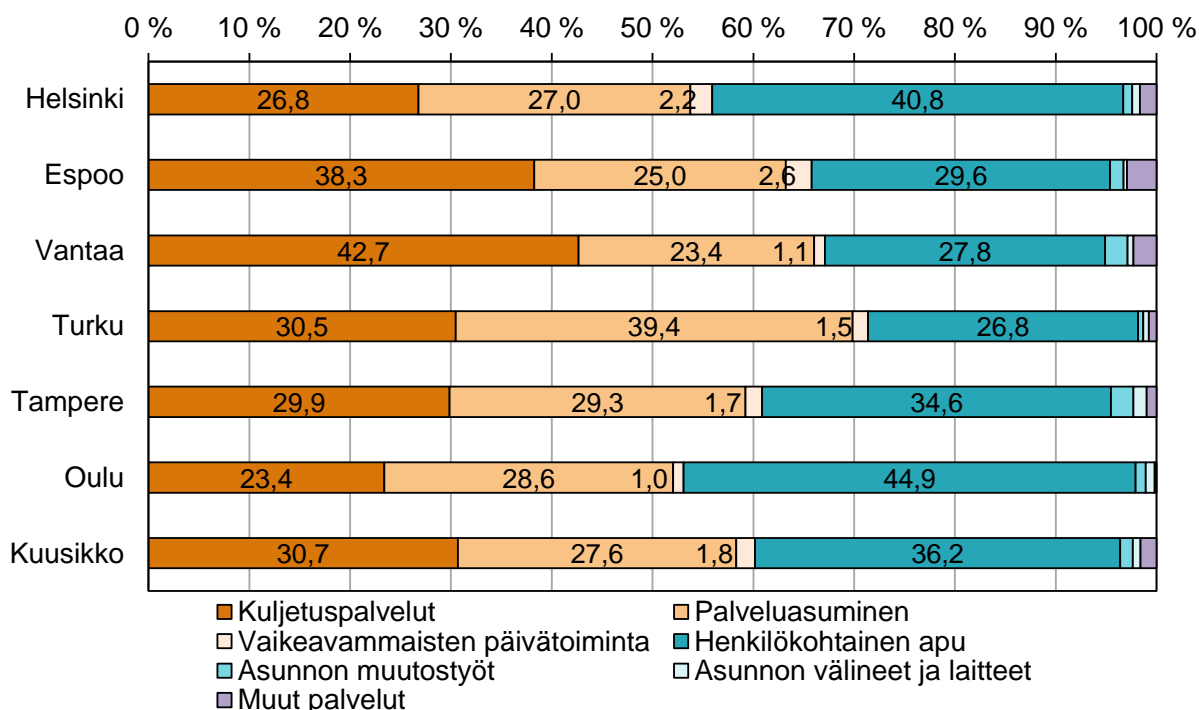
Taulukko 6. VpL:n mukaisten palvelujen ja tukitoimien kustannukset ja muutos vuosina 2010, 2013 ja 2014 palveluittain kuutoskaupungeissa vuoden 2014 rahan arvossa (milj. €)

Palvelut ja tukitoimet	Muutos, %				
	2010	2013	2014	2010–14	2013–14
Kuljetuspalvelut	53,3	53,5	55,7	4,5	4,2
Palveluasuminen	40,0	47,8	50,2	25,5	4,9
Vaikeavammaisten päivätoiminta	2,5	2,9	3,4	31,7	14,7
Henkilökohtainen apu	31,6	57,5	65,8	108,3	14,5
Asunnon muutostyöt	2,8	2,4	2,3	-16,9	-5,0
Asunnon välineet ja laitteet	1,5	1,4	1,3	-8,7	-5,7
Muut kustannukset	3,4	3,4	2,9	-14,3	-15,3
Kustannukset yht. (€)	141,4	169,0	181,6	28,4	7,5

* = Oulun osalta kuljetuspalvelujen lukuun sisältyy vuosien 2012–2014 osalta päätösten määrä, ei asiakasmäärä. Muutos nostaa kokonaisasiakasmäärää noin 500:llä.

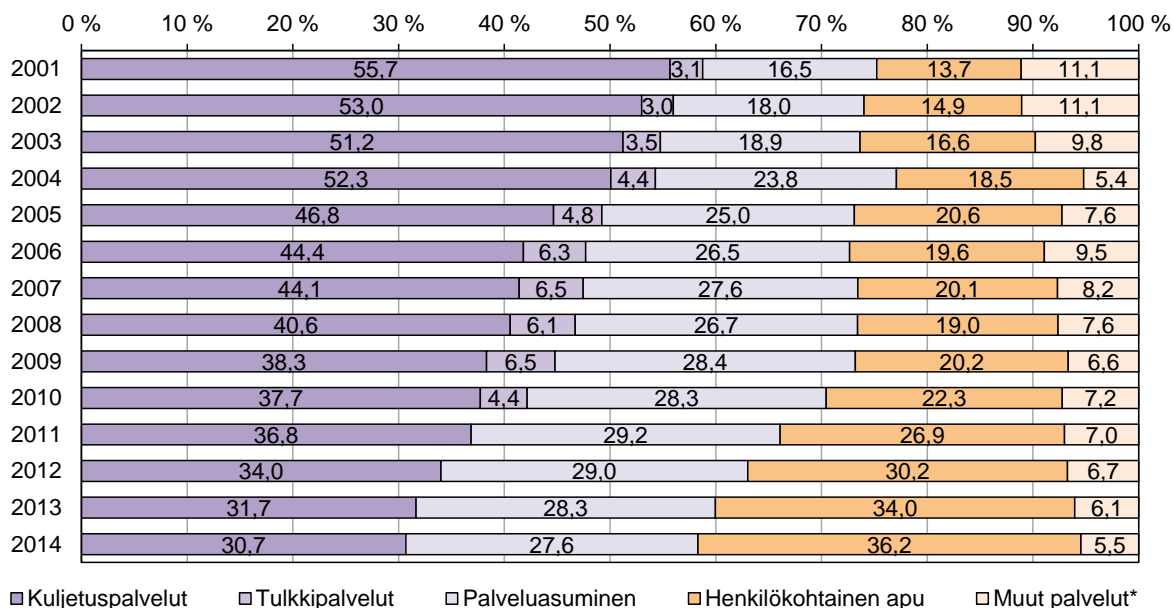
** = Asiakkaita, joilla on päätös

Kuviosta 1 näkyy, miten vammaispalvelujen kustannukset keskittyvät kolmen keskeisimmän palvelumuodon ympärille. Oulu lähestyy jo tilannetta, jossa henkilökohtainen apu muodostaa puolet koko vammaispuolen kustannuksista.



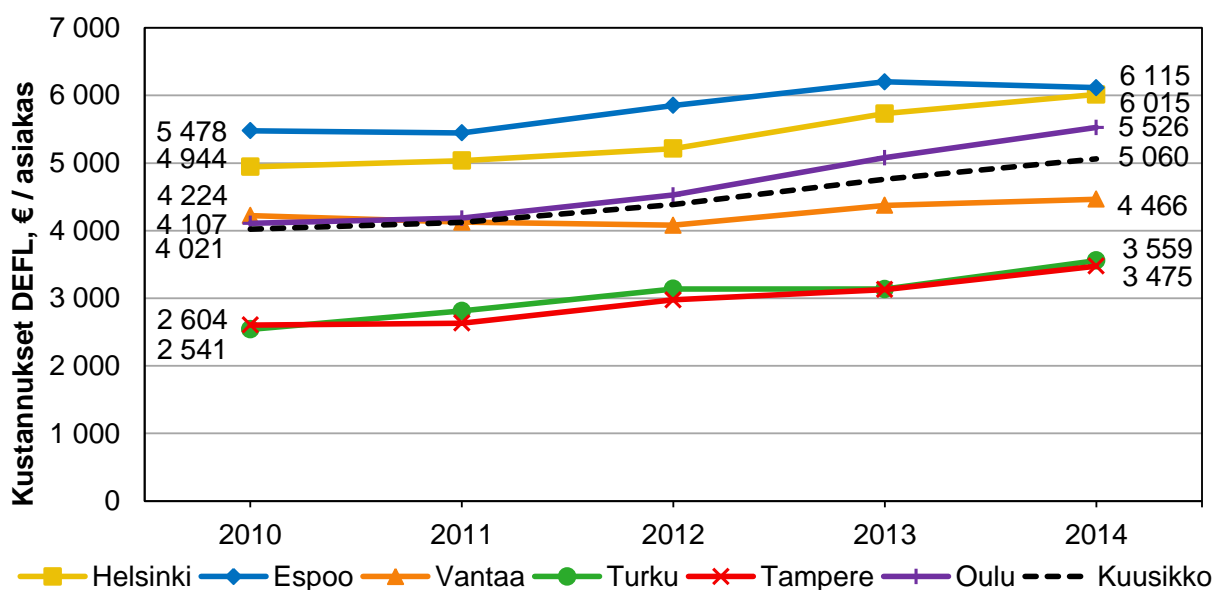
Kuvio 1. VpL:n mukaisten palvelujen ja tukitoimien kustannusten jakautuminen palveluittain kuutoskaupungeissa vuonna 2014

Pidemmän aikavälin 2001–2014 tarkastelu osoittaa, miten kuljetuspalvelujen suhteellinen osuus on vuosien varrella vähentynyt ja vastaavasti palveluasumisen ja henkilökohtaisen avun suhteellinen määrä ja kustannukset ovat kasvaneet kuutoskaupungeissa (Kuvio 2).



Kuvio 2. VpL:n palvelujen ja tukitoimien kustannusten %-osuus kokonaiskustannuksista vuosina 2001–2014

Vuonna 2014 kustannukset vammaispalvelujen asiakasta kohden vaihtelivat Tampereen 3 475 euron ja Espoon 6 115 euron välillä (Kuvio 3). Deflatoidut kustannukset ovat nousseet vuosien 2010–2014 aikana kuutoskaupunkien tasolla 25,9 prosenttia, mikä tekee noin 1 039 euroa asiakasta kohden. Kuutoskaupungeista erottuvat matalilla luvuillaan erityisesti Turku ja Tampere. Turun osalta matalat asiakaskohtaiset kustannukset on saatu aikaan kuljetuspalvelujen palvelurakenteen muutoksen kautta. Tampereen osalta matalaa kustannustasoa selittää myönteisten päätösten määrä erityisesti kuljetuspalveluissa, mikä on palvelujen todellista käyttöä huomattavasti korkeampi. Deflatoitujen kustannusten kasvu taitui vuonna 2014 Espoossa.



Kuvio 3. VpL:n mukaisten palvelujen vuosikustannukset myönteisen päätöksen saanutta asiakasta kohti vuosina 2010–2014 vuoden 2014 rahan arvossa kuutoskaupungeissa

Asiakasta kohden jyvitettyt kustannukset vaihtelevat kuntien ja eri palvelujen välillä melkoisesti (Taulukko 7). Kaikista palveluista palveluasumisen kustannukset ovat asiakasta kohden korkeimmat ja vaihtelevat Turun 42 215 euron ja Helsingin 50 048 euron välillä. Turun henkilökohtaisen avun asiakaskohtaiset kustannukset ovat matalimmat, 7 741 euroa ja Helsingin korkeimmat 14 635 euroa asiakasta kohden. Espoo nousee esiin kuljetuspalvelujen korkeimmilla vuosikustannuksilla, 3 278 euroa ja vaikeavammaisten päivätoiminnan matalimmilla kustannuksilla, 4 607 euroa. Asunnon muutostöiden ja asuntoon kuuluvien välineiden ja laitteiden kustannukset olivat matalimmat Espoossa ja Oulussa. On huomioitava, että asunnon muutostöiden kustannusten vaihteluväli on vuosittain suurta, koska asiakasmäärät ovat pieniä verrattuna muihin palveluihin. Helsingissä henkilökohtaisen avun kustannusten muita kuntia suurempi asiakaskohtainen kustannus johtuu erityisesti ostopalvelujen suuresta osuudesta henkilökohtaisessa avussa. Espoossa paljon matkustavien 18–64-vuotiaiden osuus kuljetuspalvelujen asiakkaista on muita kuutoskaupunkeja suurempi, mikä osin selittää suurempia kustannuksia.

Taulukko 7. Asiakaskohtaiset kustannukset palveluittain vuonna 2014 kuutoskaupungeissa

	Helsinki	Espoo	Vantaa	Turku	Tampere	Oulu	Kuusikko
Kuljetuspalvelut	2 433	3 278	2 733	1 453	1 736	1 452 *	2 234
Palveluasuminen	50 048	49 754	45 845	42 215	44 983	46 162	47 477
Vaikeavammaisten päivätoiminta	7 575	4 607	4 767	5 274	8 161	5 132	6 200
Henkilökohtainen apu*	14 635	11 916	10 598	7 741	10 268	11 681	12 234
Asunnon muutostyöt*	1 408	843	2 153	1 041	1 327	841	1 265
Asunnon välineet ja laitteet*	852	426	1 487	746	870	716	809
Kaikki palvelut, €	6 015	6 115	4 466	3 559	3 475	5 526	5 060

*Nettokustannukset / päätösten määrä eri asiakkailla

2.2 Palvelusuunnitelmat vuonna 2014

Palvelusuunnitelma tarkoittaa suunnitelmaa, jossa käydään kokonaisvaltaisesti läpi vammaisen henkilön tarvitsemat palvelut ja tukitoimet, jotka ovat tarpeen jokapäiväisestä elämästä selviytymiseksi (Ahola & Konttinen 2009, 12). Vammaispalvelulaki (1987/380) asettaa lainmukaisten palvelujen ja tukitoimien tarpeen selvittämisen aloittamiselle määräajan. Kuutoskaupunkien keräämä tieto palvelusuunnitelmista sisältää vuoden aikana tehdyn tai tarkistetun palvelusuunnitelmat.

Taulukossa 8 on esiteltyä vuosina 2010–2014 tehtyjen palvelusuunnitelmien määrät kuutoskaupungeissa. Helsinki on tehostanut palvelusuunnitelmien tekemistä, mikä näkyy vuoden 2014 tilastoissa. Espoossa palvelusuunnitelmien laatiminen on vakiintunut työtapana, mikä näkyy tehtyjen palvelusuunnitelmien suurena määränä jo useamman vuoden ajan.

Taulukko 8. Vuosina 2010–2014 tehtyjen palvelusuunnitelmien määrä kuutoskaupungeissa

Suunnitelmat, N	Helsinki	Espoo	Vantaa	Turku	Tampere	Oulu	Kuusikko
2010	552	437	268	235	341	953	2 786
2011	691	1 022	304	267	283	924	3 491
2012	645	1 064	..	333	336	1 321	..
2013	639	999	..	349	487	1 591	..
2014	1 080	989	506	385	454	1 774	5 188

2.3 Vammaispalvelulain mukaiset kuljetuspalvelut vuonna 2014

Kuljetuspalveluja on järjestetty vammaisille henkilöille sekä vammaispalvelulain (VpL) että sosiaalihuoltolain (ShL) perusteella kuutoskaupungeissa. Tämän vuoksi myös ShL-kuljetuspalveluiden käyttöä tarkastellaan tässä raportissa.

Kaikissa kuutoskaupungeissa toimii nykyisin keskitetty kuljetuspalvelujen tilausjärjestelmä. Tällä tavoin on pyritty järjeistämään ja tehostamaan kuljetuspalvelujärjestelmän toimivuutta. Lisäksi Helsingissä, Tampereella ja Oulussa toimii keskitetty matkojenyhdistämispalvelu, jonka tehtävänä on yhdistää samaan suuntaan ja samaan aikaan matkustavien kuljetus.

Kun puhutaan kuljetuspalveluasiakkaista, sillä tarkoitetaan vuoden aikana kuljetuspalveluja käyttäneiden määrää. Päätösten määrästä puhuttaessa tarkoitetaan myönteisen kuljetuspalvelupäätöksen saaneiden asiakkaiden määrää, mikä kuvastaa palvelun käyttöä ainakin jossain määrin, sillä myönteisen palvelupäätöksen saaneista noin 70–82 prosenttia käyttää kuljetuspalveluja kaupungista riippuen. Oulun osalta saadaan ainoastaan myönteisen päätöksen saaneiden määrä, ei palvelun todellista käyttäjämäärää.

2.3.1 Kuljetuspalvelujen kustannukset ja asiakkaat

VpL:n mukaisia kuljetuspalveluja käyttäneitä asiakkaita oli 24 944 ja ShL:n mukaisten kuljetuspalvelujen asiakkaita oli 7 181 vuonna 2014 (Taulukko 9). Kuutosten tasolla käyttäjämäärät ovat pysyneet lähes ennallaan viime vuoteen nähden. Kuntien sisäisistä muutoksista merkittävimpiä ovat Helsingin ShL-asiakkaiden määrän supistuminen ja Tampereella ShL-asiakkaiden määrän kasvu. Oulussa annettujen myönteisten ShL-kuljetuspalvelujen määrä on kasvanut reilulla kymmenyksellä, mikä näkyy voimakkaana kasvuna myös tehtyjen matkojen määrässä ja kustannusten nousuna.

Taulukko 9. VpL:n ja ShL:n mukaisia kuljetuspalveluja vuonna 2014 käyttäneet sekä käyttäjämäärien muutos 2013–2014

	VpL-asiakkaat	Muutos 13–14, %	ShL-asiakkaat	Muutos 13–14, %
Helsinki	8 459	1,5	3 250	-7,5
Espoo	3 115	6,0	984	-0,5
Vantaa	3 490	-2,1	805	-4,5
Turku	2 837	-5,4	580	4,7
Tampere	3 720	0,9	576	8,7
Oulu	3 323 *	-0,5	986 *	11,7
Kuusikko	24 944	0,3	7 181	-1,8

* Myönteisen päätöksen saaneiden asiakkaiden määrä

Yhdensuuntaisten matkojen määrä myötäilee asiakkuuksien määrää, vaikkakin ShL-matkojen määrä on pudonnut selvästi asiakasmäärää nopeammin (Taulukko 10). Helsingissä sosiaali- ja terveyslautakunnan päätöksellä sosiaalihuoltolain mukaisten matkojen määrää vähennettiin kahdeksasta neljään. Tämä näkyy taulukossa matkamäärien muutoksena. Espoossa 65 vuotta täyttäneiden asiakkaiden matkojen määrä kasvoi 12,7 prosenttia edellisvuodesta. Kasvu kohdistui erityisesti 85 vuotta täyttäneiden tekemiin matkoihin, joiden määrä kasvoi 20,2 prosenttia.

Taulukko 10. VpL:n ja ShL:n mukaisten kuljetuspalvelujen yhdensuuntaisten matkojen määrät vuonna 2014 sekä matkamäärien muutos 2013–2014

	VpL-matkat	Muutos 13–14, %	ShL-matkat	Muutos 13–14, %
Helsinki	601 710	0,7	96 449	-21,6
Espoo	310 933	7,1	39 500	-1,8
Vantaa	319 132	-2,8	38 919	-8,1
Turku	221 596	-6,5	34 133	13,6
Tampere	279 798	5,2	22 070	8,1
Oulu	160 113	0,5	19 465	39,2
Kuusikko	1 893 282	0,8	250 536	-7,2

Vammaispalvelulain mukaiset kuljetuspalvelukustannukset ovat nousseet kuutoskaupunkien tasolla 4,2 prosenttia vuodesta 2013 (Taulukko 11). Turku muodostaa kuljetuspalvelujen osalta selkeän poikkeuksen muista kunnista, sillä Turun VpL:n mukaiset asiakasmäärät, matkat ja kustannukset ovat jatkaneet laskuaan. Tämä johtuu vuoden 2012 aikana toteutetusta kilpailutuksesta sekä palvelurakenteen painottamisesta ikäihmisten osalta ShL:n mukaiseen kuljetuspalveluun. Oulussa sosiaalihuoltolain mukaisten matkojen määrä on kasvanut voimakkaasti johtuen muun muassa ikäihmisten palveluiden myöntämisestä pääsääntöisesti ensisijaisen lainsäädännön nojalla. Vantaalla vammaispalvelulain mukaisten kustannusten nousuun 5,2 prosenttia sisältyy laskutuksen muutos. Aikaisemmasta käytännöstä poiketen vuoden 2014 kuljetuspalvelukulut kirjattiin kustannusten syntyminen ajankohtaan. Tämän seurauksena vuoden 2014 kustannukset sisältävät Vantaan osalta vuoden 2013 kustannuksia.

Taulukko 11. VpL:n ja ShL:n mukaisten kuljetuspalvelujen nettokustannukset vuonna 2014 sekä muutos 2013–2014 vuoden 2014 rahan arvossa

	VpL, €	Muutos 13–14, %	ShL, €	Muutos 13–14, %
Helsinki	20 582 737	2,7	4 520 425	-3,2
Espoo	10 210 525	13,2	532 035	3,1
Vantaa	9 537 267	5,2	586 830	-2,5
Turku	4 121 074	-1,2	311 389	4,3
Tampere	6 456 093	0,1	342 450	-1,0
Oulu	4 825 953	2,0	487 631	32,1
Kuusikko	55 733 649	4,2	6 780 760	-0,3

Kuljetuspalvelujen kustannukset ovat nousseet kaikissa kaupungeissa heinäkuun alussa voimaan astuneen taksimatkojen hinnankorotuksen seurauksena. Hinnat nousivat 1,2 prosenttia vuonna 2014. Vastaava korotus oli 2,8 prosenttia vuonna 2013 ja 3,2 prosenttia vuonna 2012.

ShL-kuljetuspalvelu on harkinnanvarainen palvelu, jonka saaminen on riippuvainen hakijan toimintakyvystä sekä hakijan ja hänen mahdollisen puolisonsa kuukausituloista ja Vantaalla myös varallisuudesta (Taulukko 12). Tulorajat vaihtelevat 1-henkilön talouden osalta Tampereen 1 278 €/kk ja Vantaan 1 820 €/kk välillä.

Taulukko 12. ShL-tulorajat yhden ja kahden henkilön talouden osalta, €/kk (brutto)

	1-henkilön	2-henkilön talous	Lisäehto
Helsinki	1 558	2 870	
Espoo	1 689	3 117	
Vantaa	1 820	3 356	Varallisuusraja 20 000 €
Turku	1 300	2 200	
Tampere	1 278	2 382	
Oulu	1 400	2 260	

2.3.2 Kuljetuspalvelujen järjestäminen kunnittain

Helsinki

Kuljetuspalvelujen toteutuksesta vastaa Helsingin Matkapalvelu. Helsingin kaupungin sosiaali- ja terveysvirasto vastaa palvelusta yhteistyössä Helsingin kaupungin palvelukeskus Palmian kanssa. Samaan aikaan ja samaan suuntaan matkustavien asiakkaiden kuljetukset pyritään yhdistelemään samaan autoon. Työ- ja opiskelumatkoja ei tällä hetkellä yhdistellä. Helsingissä toimii lisäksi pienkalustolla ajavat lähibussit, jotka on tarkoitettu liikuntarajoitteisille henkilöille. Helsingin Matkapalvelusta irrotettujen asiakkaiden osuus oli 9 prosenttia vammaispalvelun kuljetuspalveluasiakkaista. Irrotushakemukset ja muut poikkeukset Helsingin Matkapalvelun käytöstä käsitellään yksi-

öllisin perustein. Yksin matkustavien osuus kuljetuspalvelun asiakkaista oli vuonna 2014 17,8 prosenttia.

Vammaispalvelulain mukaisen myönteisen kuljetuspalvelupäätöksen saaneiden asiakkaiden määrä oli 11 778, joka oli noussut 1,9 prosenttia edellisestä vuodesta (11 557 asiakasta vuonna 2013). Nousua selittää toisaalta yli 65-vuotiaiden asiakkaiden määrän osuuden kasvu ja toisaalta kielteisten päätösten väheneminen edellisestä vuodesta. Yli 65-vuotiaita asiakkaita oli 8138 vuonna 2014, joka oli 2,5 prosenttia enemmän kuin edellisenä vuonna. Vuonna 2013 oli 7936 yli 65-vuotiaasta asiakasta. Kokonaan kielteisen päätöksen saaneiden asiakkaiden määrä väheni 3,7 prosenttia. Kokonaan kielteisen päätöksen saaneita asiakkaita oli 970 vuonna 2014, joka oli 7,6 prosenttia hakijoista.

Kuljetuspalvelua käyttäneiden asiakkaiden määrä oli 8459 asiakasta vuonna 2014. Nousua oli 1,5 prosenttia edellisestä vuodesta (8332 asiakasta vuonna 2013). Alle 18-vuotiaiden yhdensuuntaiset matkat lisääntyivät 45,1 prosenttia edellisestä vuodesta. Vuonna 2013 alle 18-vuotiaat asiakkaat matkustivat 14 791 yhdensuuntaista matkaa ja 21 467 yhdensuuntaista matkaa vuonna 2014. Kokonaisuutena yhdensuuntaisten asiakaskohtaisten matkojen määrä asiakas oli vähentynyt 0,8 prosenttia.

Asiakkaita, joilla oli voimassa sosiaalihuoltolain mukainen kuljetustuki, oli 5206 vuonna 2014. Asiakkaiden määrä väheni edellisestä vuodesta 5,9 prosenttia. Kokonaan kielteisen päätöksen saaneiden asiakkaiden osuus oli 2,5 prosenttia sosiaalihuoltolain mukaisen kuljetustuen hakijoista. Matkojen määrän vähentäminen ei kuitenkaan näkynyt vielä merkittävästi sosiaalihuoltolain mukaisen kuljetustuen nettokustannuksissa.

Sosiaali- ja terveyslautakunta päätti vähentää sosiaalihuoltolain mukaisen kuljetustuen yhdensuuntaisten matkojen määrän kahdeksasta neljään yhdensuuntaiseen matkaan kuukaudessa 1.9.2014 alkaen. Asiakkaiden tulot tarkastettiin, minkä vuoksi osalta asiakkaista lopetettiin sosiaalihuoltolain mukainen kuljetustuki kokonaan.

Vammaispalvelulain mukaisen kuljetuspalvelun nettokustannukset olivat 20 582 737 euroa vuonna 2014, joka on 3,5 prosenttia enemmän kuin edellisenä vuonna. Kuljetuspalvelun kustannukset nousivat suhteessa enemmän kuin asiakasmäärä kasvoi, mikä johtunee liikennöitsijöiden kilpailutuksesta ja yhdisteltyjen matkojen määrän vähenemisestä. Yhdisteltyjen matkojen määrä oli 146 452 vuonna 2014. Yhdisteltyjen matkojen määrän vähenemiseen saattaa vaikuttaa se, että käytöstä poistettiin asiakaskannuste 1.9.2014 alkaen, jossa yhdistelystä matkasta ei veloitettu omavastuuosuutta ja asiakkaalta kului vain 0,5 per matka. Asiakkaat eivät hyötäneet enää omaaloitteisesta yhdistelystä kuten aikaisemmin.

Kuljetuspalveluissa tärkeäksi tekijäksi nousee hakijan toimintakyvyn arvioiminen. Lääkärinlausunnon lisäksi arviointityössä auttavat terveystoimen fysioterapeutit, jotka tekevät tarvittaessa koematkoja julkisilla liikennevälineillä yhdessä hakijoiden kanssa, jotta sosiaaliohjaajien on helppompaa arvioida hakijan kuljetuspalvelun tarvetta. Lisäksi arviointityössä auttavat eri alueiden kuljetuspalvelun moniammatilliset arviointiryhmät, jossa on vammaisten sosiaalityön edustajien lisäksi terveydenhuollon edustajia (fysioterapeutti, lääkäri).

Espoo

Espoon kaupungin järjestämät henkilökuljetukset keskitettiin Espoo-Logistiikan järjestettäväksi helmikuussa 2014. Keskittämisen tavoitteena on ollut muun muassa henkilökuljetusten kustannuskehityksen lasku sekä tehokkaampi kuljetuspalvelun käytön seuranta. Kuljetuspalvelun toimintakäytäntöjä ja seurantaa tarkennettiin vuoden 2014 aikana. Espoo-Logistiikan välityspalvelun osuus kuljetuspalvelukustannuksista oli 3,0 prosenttia (noin 323 000 euroa).

Sekä vammaispalvelulain että sosiaalihuoltolain mukaiset matkat tilataan keskitetyistä tilausnumeroista. Keskitettyä tilausjärjestelmää eivät käytä ne asiakkaat, joilla on opiskelu- tai työmatkoja tai jotka ovat muusta erityisestä syystä vapautettu yhteisestä tilausjärjestelmästä (10,7 % asiakkaista). Espoo ei yhdistele asiakkaiden kuljetuspalvelumatkoja, vaan matkat järjestetään yksilöllisesti.

Vammaispalvelulain mukaista kuljetuspalvelua käyttäneiden asiakkaiden määrä kasvoi 4,9 prosentilla. Yhdensuuntaisten matkojen määrä kasvoi 7,1 prosenttia ja nettokustannukset 13,2 prosenttia. Asiakkaat käyttivät keskimäärin 8,4 matkaa kuukaudessa. Työ- ja opiskelumatkoja käyttäneiden osuus kuljetuspalveluja käyttäneistä asiakkaista oli 8,5 prosenttia. Työmatkojen määrä on kasvanut edellisvuodesta 7,0 prosenttia.

Sosiaalihuoltolain mukaisesta kuljetuspalvelusta ja siihen liittyvistä päätöksistä vastaa Espoossa vanhuspalvelujen kotihoidon keskitetyt palvelut. Sosiaalihuoltolain mukaista kuljetuspalvelua käyttäneiden asiakkaiden määrä väheni 0,5 prosenttia. Yhdensuuntaisten matkojen määrä väheni 1,8 prosenttia. Nettokustannukset kuitenkin kasvoivat 3,1 prosenttia. Sosiaalihuoltolain mukaista kuljetuspalvelua käyttäneiden yli 65-vuotiaiden osuus kaikista 65 vuotta täyttäneistä espoolaisista laski (2014 osuus 2,5 %, 2013 osuus 2,6 %).

Tavoiteltua kustannuskehityksen laskua ei saavutettu. Kustannusten kasvu oli selvästi suurempaa kuin edellisenä vuonna, vaikka asiakkaiden ja matkojen määrä kasvoivat samassa suhteessa kuin edellisenä vuonna.

Julkisen joukkoliikenteen matkakortin myöntäminen maksutta asiakkaille lopetettiin heinäkuussa 2014. Tästä syystä seurantatietoja ei enää ilmoiteta vuoden 2014 raportissa. Espoossa toimivat sekä tavalliset palvelulinjat että yksi kutsulinja, jossa bussin voi tilata arkisin omalle lähipysäkille.

Vantaa

Vantaalla asiakkaita, joilla oli voimassa oleva vammaispalvelulain mukainen kuljetuspalvelupäätös, oli vuoden 2014 aikana yhteensä 4 857. Kuljetuspalvelumatkoja käyttäneiden asiakkaiden osuus päätöksen saaneista väheni edellisestä vuodesta 2,1 prosenttia. Vastaavasti toteutuneiden matkojen määrä laski 2,8 prosenttiyksikön verran. 65 vuotta täyttäneiden asiakkaiden osuus vammaispalvelulain mukaisen kuljetuspalvelun asiakkaista oli 63,4 prosenttia. Ikäryhmän osuus säilyi samalla tasolla edelliseen vuoteen verrattuna.

Sosiaalihuoltolain perusteella tehtyjen päätösten osuus kuljetuspalvelun kokonaisuudesta oli 21,5 prosenttia. Osuus on hienoisesti kasvanut vuodesta 2013, jolloin sosiaalihuoltolain mukaisten päätösten osuus kuljetuspalvelusta oli 20,9 prosenttia. Asiakkaita, joilla oli voimassa oleva päätös sosiaalihuoltolain mukaisesta kuljetuspalvelusta, oli Vantaalla yhteensä 1 329 vuonna 2014.

Vammaispalvelulain ja sosiaalihuoltolain mukaiset kuljetuspalvelut järjestetään taksipalveluna keskitetyn tilausjärjestelmän kautta. Vakiotaksin käyttöoikeutta myönnetään erityisperustein. Palvelulinjoja oli käytössä kaksi kappaletta Länsi-Vantaalla.

Kuljetuspalvelussa panostettiin edelleen asiakkaan palvelutarpeen arviointiin ja päätösten tekeminen keskitettiin Länsi-Vantaan osalta asiakasohjausyksikköön. Myöntämisperusteiden linjauksia tarkennettiin ja kiinnitettiin huomiota esimerkiksi asiakkaan mahdollisuuteen käyttää julkista joukkoliikennettä saattajan avulla. Epäselvissä tilanteissa tehtiin asiakkaan kanssa koematka.

Turku

Turussa vammaispalvelulain mukaisten kuljetuspalvelujen asiakasmäärän (-5 %) ja kustannusten (-1,2 %) väheneminen on jatkunut jo muutaman vuoden. Eniten kustannusten vähenemiseen vaikutti vuonna 2012 vammaispalvelu- ja sosiaalihuoltolain mukaisten kuljetuspalvelujen kilpailuttaminen ja sen myötä taksitaksasta saadut alennukset 1.10.2012 alkaen. Kustannusten ja asiakasmäärän alenemiseen vaikutti edelleen myös selkeän linjauksen jatkaminen ikäihmisten osalta. Ikääntymisestä aiheutuva toimintakyvyn alenemisen perusteella ikäihmiset ohjataan pääsääntöisesti ShL-kuljetuspalveluun. VpL-kuljetuspalvelun osalta kielteisten päätösten (50) määrä on pysynyt samalla tasolla kuin 2013, jolloin määrä laski selvästi kahteen edelliseen vuoteen verrattuna.

ShL-kuljetuspalvelun asiakasmäärä on tavoitteen mukaisesti noussut edelleen selvästi (7 %), mutta asiakaskohtaiset kustannukset ovat kohtuulliset. Ensisijaisesti asiakkaita ohjataan käyttämään julkista joukkoliikennettä. Matalalattiabussit liikennöivät kaupungin alueella ja lisäksi Turussa liikennöi arkipäivisin kolme palvelulinjastoa.

Turussa kuljetuspalvelupäätökset oikeuttavat käyttämään taksia tai invataksia. Kuljetuspalvelu tulee pääsääntöisesti tilata joko tavallisen taksin tai invataksin keskuksen kautta. Sosiaalityöntekijä voi tehdä myönteisen päätöksen tietyn taksin käytöstä vamman tai sairauden aiheuttaman erityisen avustamistarpeen perusteella. Vakiotaksipäätöksiä tavalliseen tai invataksiin oli 265 asiakkaalla, mikä vastaa vuoden 2013 tasoa. Taksin voi myös ottaa taksiasemalta, jolloin on varmistettava, että kuljetuspalvelukortti käy ko. taksiin. Mikäli samassa taksissa ja samaan suuntaan matkustaa enemmän kuin yksi kuljetuspalvelukorttia käyttävä asiakas, otetaan vain yhden asiakkaan kortilta matka. Kaikki kuljetuspalvelukortin omaavat maksavat kuitenkin omavastuun.

Tampere

Tampere järjesti kuljetuspalvelut vuonna 2014 samalla tavalla kuin aiemmin. Pääsääntöisesti asiakas tilaa matkansa etukäteen Kuljetustenohjauskeskuksesta, jossa yhdistellään samaan suuntaan samaan aikaan menevien asiakkaiden matkoja. Noin joka neljäs matka saatiin yhdisteltyä.

Osalle asiakkaista on vammaan tai sairauteen liittyvistä erityistarpeista johtuen myönnetty oikeus tutun taksin käyttämiseen. Tuttutaksia käyttävien määrä on noin 550 matkoja käyttäneistä asiakkaista (15 %). Matkoja käyttäneistä asiakkaista noin 850:llä (23 %) on oikeus erityisin perustein matkustaa yksin ja noin 700 asiakasta voi matkustaa vain henkilöauton etupenkillä.

Vammaispalvelulain mukaisen kuljetuspalvelun asiakasmäärä (päätöksiä 5304 asiakkaalla) on edelleen vähentynyt edellisvuodesta jonkin verran, samoin kuin palvelua käyttäneiden asiakkaiden määrä (3720). Vuoden 2014 lopussa sosiaalihuoltolain mukaista kuljetuspalvelua käyttäneitä oli 576 henkilöä ja päätöksen saaneita 618 henkilöä.

Kuljetuspalvelupäätöstä tehtäessä otetaan huomioon myös mahdollisuus palveluliikenteen käyttämiseen. 17 pikkubussia kuljettaa tarvittaessa ovelta ovelle -periaatteella, ja niillä pääsee monipuolisten palveluiden lähelle liikekeskuksiin. Osassa busseista toimii myös avustaja.

Kuljetuspalveluissa laajennettiin palveluliikenteen yhdistämispilottia VpL- ja ShL-matkoihin kolmella keskustan alueen palvelulinjalla. Pilotissa on mukana yhteensä viisi palvelubussia. Asiakkaan tilatessa vammaispalvelulain mukaista kuljetuspalvelumatkaa hänelle ehdotetaan palvelubussia ja asiakkaan hyväksymisen jälkeen palvelubussi hakee hänet kotiovelta ja vie perille saakka. Asiakas maksaa matkastaan bussitaksan, mutta kuljetuspalvelumatkat eivät vähene.

Kuljetuspalvelumatkoja toteutetaan lisäksi myös niin sanotuilla suoraohjausautoilla, jotka liikeneivät lähinnä Tampereen keskustan alueella. Autot on kilpailutettu ja niitä oli vuonna 2014 yhteensä 10. Yksittäisen matkan hinta suoraohjausautolla on noin 12 euroa.

Oulu

Oulussa vammaispalvelulain mukaisten kuljetuspalvelujen asiakasmäärä väheni 0,5 prosenttia ja kustannukset nousivat 2,0 prosenttia. Toisaalta ShL-kuljetuspalvelun asiakasmäärä nousi 11,7 prosenttia ja kustannukset 32,1 prosenttia. VpL-kuljetuspalvelun asiakasmäärän vähennys johtui pääosin asiakastietojärjestelmän päivittämisen vuoksi. Ikäihmisten palvelut järjestettiin aiempaan enemmän sosiaalihuoltolain mukaisesti.

Oulussa on käytössä matkojen keskitetty tilaamisjärjestelmä, jota hoitaa kaupungin matkapalvelukeskus. Matkapalvelukeskus ottaa tilaukset vastaan arkisin maanantaista perjantaihin kello 7–16. Muuna aikana tilaukset ohjautuvat automaattisesti Kajaanin Sentraaliin. Kuljetuspalvelukeskuksen palveluista irrotettuja asiakkaita oli yhteensä 67 eli 2,0 prosenttia asiakkaista. Kyseisten keskitetystä järjestelmästä irrotettujen asiakkaiden määrää on vähennetty ns. tuttuksioikeuden avulla. Tällöin asiakas voi tilata matkapalvelukeskuksesta kuljetuksen kolmelta valitsemaltaan taksilta.

2.4 Henkilökohtainen apu vuonna 2014

2.4.1 Henkilökohtaista apua koskeva lainsäädäntö

”Henkilökohtaisella avulla tarkoitetaan (...) vaikeavammaisen henkilön välttämätöntä avustamista kotona ja kodin ulkopuolella: 1) päivittäisissä toimissa; 2) työssä ja opiskelussa; 3) harrastuksissa; 4) yhteiskunnallisessa osallistumisessa; tai 5) sosiaalisen vuorovaikutuksen ylläpitämisessä” (Aholta & Konttinen 2009, 23).

Lisäksi laki (2008/981) määrittelee palveluun oikeutetun vaikeavammaisen: ”Henkilökohtaista apua järjestettäessä vaikeavammaisena pidetään henkilöä, joka tarvitsee pitkäaikaisen tai etenevän vamman tai sairauden johdosta välttämättä ja toistuvasti toisen henkilön apua suoriutuakseen 1 momentissa tarkoitetuista toiminnoista [edellä kohdat 1–5] eikä avun tarve johdu pääasiassa ikääntymiseen liittyvistä sairauksista ja toimintarajoitteista. Henkilökohtaista apua on järjestettävä päivittäisiä toimia, työtä ja opiskelua varten siinä laajuudessa kuin vaikeavammaisen henkilö sitä välttämättä tarvitsee.” Henkilökohtaisen avun järjestäminen edellyttää, että vaikeavammaisella henkilöllä on voimavaroja määritellä avun sisältö ja toteutustapa. Ennen 1.1.2012 henkilökohtaista apua oli järjestettävä kohdissa 3–5 tarkoitettuja toimintoja varten vähintään 10 tuntia kuukaudessa. Tämän jälkeen kunnat ovat velvoitettuja järjestämään apua vähintään 30 tuntia kuukaudessa, jollei tätä pienempi tuntimäärä riitä turvaamaan henkilön välttämätöntä avuntarvetta.

Laissa (2008/981) säädetään myös henkilökohtaisen avun toteuttamisen tavoista: ”Kunta voi järjestää henkilökohtaista apua: 1) korvaamalla vaikeavammaiselle henkilölle henkilökohtaisen avustajan palkkaamisesta aiheutuvat kustannukset (...) 2) antamalla vaikeavammaiselle henkilölle avustajapalveluiden hankkimista varten (...) palvelusetelin, jonka arvo on kohtuullinen; taikka 3) hankkimalla vaikeavammaiselle henkilölle avustajapalveluita julkiselta tai yksityiseltä palvelujen tuottajalta tai järjestämällä palvelun itse taikka sopimuksin yhdessä muun kunnan tai muiden kuntien kanssa.”

2.4.2 Henkilökohtaisen avun asiakkaat, kustannukset ja järjestämistavat

Henkilökohtaisen avun nettokustannukset ja asiakasmäärät ovat jatkaneet kasvuaan kaikissa kuutoskaupungeissa (Taulukko 13). Suhteellisesti eniten uusia asiakkaita on tullut Espoossa (19,5 %) ja Vantaalla (19,6 %), mutta kustannukset ovat nousseet eniten Tampereella (27,0 %). 65 vuotta täyttäneiden määrä on ollut kasvussa henkilökohtaisen avun saajista. Vuonna 2014 henkilökohtaisen avun saajista 27,0 prosenttia oli täyttänyt 65 vuotta, vuonna 2011 vastaava luku oli 20,8 prosenttia ja vuonna 2008 vastaava luku oli 11,7 prosenttia kuutoskaupungeissa.

Taulukko 13. Henkilökohtaisen avun asiakasmäärä sekä nettokustannukset kuutoskaupungeissa vuonna 2014 sekä muutos 2013–2014 vuoden 2014 rahan arvossa

	Asiakkaat	Muutos 13–14, %	Kustannukset, €	Muutos 13–14, %
Helsinki	2 141	10,4	31 333 360	16,2
Espoo	663	19,5	7 900 042	9,1
Vantaa	586	19,6	6 210 305	10,0
Turku	468	14,4	3 622 725	19,3
Tampere	728	15,9	7 475 353	27,0
Oulu	792	14,9	9 251 723	6,4
Kuusikko	5 378	14,2	65 793 508	14,5

Turku poikkeaa selvästi muista kuutoskaupungeista henkilökohtaisen avun intensiivisyyden osalta. Turussa henkilökohtaista apua saa alle 20 tuntia viikossa 87,4 prosenttia henkilökohtaisen avun asiakkaista, kun muissa kuutoskaupungeissa vastaava määrä vaihtelee 81,6–70,6 prosentin välillä. (Liite 5, Taulukko 12.)

Henkilökohtaisen avun järjestämismuodoista selvästi käytetyin malli on asiakas työnantajana (Taulukko 14). Tämän järjestämistavan mukaan palvelullaan noin 62 prosenttia asiakkaista kuutosien tasolla. Ostopalveluna henkilökohtaista apua tarjotaan 30 prosentille asiakkaista. On huomiotava, että kokonaisasiakasmäärä poikkeaa alla esitetystä asiakkuuksien määrästä, sillä osalla asiakkaista voi olla samanaikaisesti monia henkilökohtaisen avun järjestämistapoja: henkilö toimii itse työnantajana, mutta hänellä on ostopalvelu tai palveluseteli vakituisen avustajan sairastai vuosiloman ajan.

Taulukko 14. Henkilökohtaisen avun järjestämistavat kuutoskaupungeissa vuonna 2014, % henkilökohtaisen avun asiakkaista

	Helsinki	Espoo	Vantaa	Turku	Tampere	Oulu	Kuusikko
Asiakas työnantajana	46,2	67,0	95,9	96,6	58,8	63,8	62,8
Palveluseteli	25,0	42,9	-	-	8,0	-	15,9
Ostopalvelu	43,3	9,4	4,1	2,6	45,9	33,2	30,5
Kunnan oma toiminta	-	-	-	1,5	-	3,0	0,6

2.4.3 Henkilökohtaisen avun järjestäminen kunnittain

Helsinki

Henkilökohtaista apua voidaan järjestää Helsingissä työnantajamallilla, jossa asiakas toimii itse avustajan työnantajana ja kunta korvaa palkan tai ostopalvelujen turvin tai palvelusetelillä. Ostopalvelusopimukset päättyivät syksyllä 2014, eikä uusia ostopalvelusopimuksia enää tehty. Vanhat asiakkaat jatkavat kuitenkin halutessaan ko. palveluntuottajien piirissä. Uudet asiakkaat ohjataan käyttämään työnantajamallia tai palveluseteliä. Kaikista henkilökohtaisen avun saajista 990 asiakasta toimi itse työnantajana vuonna 2014. Työnantajamallilla järjestettävä henkilökohtainen apu on 46,2 prosenttia järjestämistavoittain laskettuna.

Henkilökohtaista apua saaneiden asiakkaiden määrä on lisääntynyt huomattavasti lakimuutoksen 2009 jälkeen. Asiakkaita, joilla oli myönteinen päätös henkilökohtaisesta avusta, oli 2141 vuonna 2014. Henkilökohtaisen avun asiakkaiden määrä on lisääntynyt 10,4 prosenttia edellisestä vuodesta (1940 asiakasta vuonna 2013). Suurin osa asiakkaista eli 66,2 prosenttia kuuluu ikäryhmään 18–64-vuotiaat henkilöt. Yli 65 vuotta täyttäneiden asiakkaiden määrä oli kasvanut 15,6 prosenttia edellisestä vuodesta.

Henkilökohtaisen avun päätöksistä suurin osa sisälsi henkilökohtaista apua korkeintaan 20 tuntia viikossa (96,9 %). Yli 40 viikkotunnin päätöksiä oli 14 prosenttia kaikista henkilökohtaisen avun päätöksistä.

Lainmuutoksen jälkeen henkilökohtaista apua on myönnetty laajasti myös kehitysvammaisille henkilöille. Henkilökohtaista apua on myönnetty myös palvelutaloissa asuville vaikeavammaisille henkilöille, lähinnä kodin ulkopuoliseen toimintaan eli harrastuksiin, sosiaaliseen kanssakäymiseen ja yhteiskunnalliseen vaikuttamiseen.

Tuntihinnat työnantajamallilla toimivissa palveluissa ovat 10,35 €/t (avustajalle maksettava korvaus). Heta-liittoon kuuluvien työnantajien avustajien tuntipalkka on 10,67 €/t. Ostopalveluissa 24,96–31,62 €/t, palvelusetelillä ostettaessa vaikeavammaisten henkilöiden avustamisessa 22 €/t ja kehitysvammaisten ja autismin kirjoon kuuluvien vaativassa avustamisessa 29 €/tunti.

Hakemuksia hylättiin yleisimmin sen johdosta, että hakijan toimintakyvyn heikkeneminen johtui ennen kaikkea ikääntymisen tuomista haitoista tai että hakija ei kyennyt määrittelemään itse avun tarvettaan (esimerkiksi syvästi kehitysvammaiset tai osa aivovammaisista asiakkaista). Kokonaan kielteisen päätöksen saaneiden osuus henkilökohtaisen avun hakijoista oli 3,3 prosenttia, mikä oli noussut jonkin verran edellisestä vuodesta (16 %).

Espoo

Henkilökohtaisen avun asiakkaita oli vuoden 2014 aikana 663. Asiakkaiden määrä kasvoi 19,5 prosenttia ja kokonaiskustannukset 9,1 prosenttia edellisvuodesta. Henkilökohtaisen avun vuosikustannukset asiakasta kohti jatkoivat laskua (-8,7 %).

Henkilökohtaista apua on myönnetty aiempaa enemmän vapaa-ajan toimintoihin ja harrastamiseen erityisesti nuorille asiakkaille. Alle 18-vuotiaiden asiakkaiden määrä kasvoi 51,3 prosenttia. 65 vuotta täyttäneiden asiakkaiden määrä kasvoi 30,5 prosenttia edellisestä vuodesta. Heidän osuutensa henkilökohtaisen avun asiakkaista oli 20,7 prosenttia.

Henkilökohtaisen avun päätöksistä suurin osa sisälsi henkilökohtaista apua korkeintaan 20 tuntia viikossa (75,9 %). Näitä pienten tuntimäärien päätöksiä myös tehtiin vuoden aikana eniten (503 päätöstä) ja niiden määrä kasvoi voimakkaasti (kasvua 23,3 % edellisvuodesta). Yli 40 viikkotunnin päätösten osuus laski 11,5 prosenttia ja oli 8,3 prosenttia kaikista henkilökohtaisen avun päätöksistä.

Suurimmalla osalla henkilökohtaisen avun asiakkaista järjestämistapana on työnantajamalli (56,2 prosentilla asiakkaista ainakin yhtenä järjestämismuotona). Työnantaja voi tehdä Espoon kaupungin kanssa toimeksiantosopimuksen palkanmaksusta. Espoon korvaama henkilökohtaisen avustajan tuntipalkka oli 9,75 euroa (arkipäivä, ilman lisiä). Heta-Liittoon kuuluvien osalta tuntipalkka oli 10,24 euroa. Työnantajina toimivia tukee henkilökohtaiseen apuun erikoistunut sosiaaliohjaaja, joka ohjaa ja neuvoo mm. rekrytointiin ja työnantajuuteen liittyvissä käytännön tehtävissä.

Palvelusetelin käyttö on edelleen lisääntynyt (kasvua 47,6 %). Palvelusetelipäätös oli vuoden aikana voimassa 251 (170 päätöstä 2013) asiakkaalla. Palveluseteli on tarkoitettu täydentäväksi palve-

luksi, jota hankitaan pääasiassa lyhytaikaiseen sijaistarpeeseen tai silloin, kun tarvittava henkilökohtaisen avun tuntimäärä on pieni. Henkilökohtaisen avun palvelusetelituottajina toimi 10 palveluntuottajaa. Korvaus tuottajalle oli 21 euroa tunnilta (arkipäivä).

Ostopalveluna henkilökohtaista apua järjestettiin 55 asiakkaalle (49 vuonna 2013). Henkilökohtaista apua järjestetään ostopalveluna asiakkaalle, jos muut järjestämistavat eivät ole asiakkaalle sopivia. Henkilökohtaista apua ostopalveluna toteuttaa 26 kilpailutettua palveluntuottajaa. Ostopalvelun hinta oli palveluntuottajasta riippuen 24,40–37,68 euroa tunnilta (arkipäivä klo 7–18).

Vantaa

Vuoden 2014 päättyessä henkilökohtaista apua sai 586 asiakasta. Henkilökohtainen apu toteutettiin työnantajamallilla lukuun ottamatta 20 asiakasta, joilla oli käytössään ostopalvelumalli. Ostopalvelut hankittiin pilottihankkeen kautta. Vantaa kilpailuttaa henkilökohtaisen avun ostopalvelut vuonna 2015, minkä jälkeen palvelujen toteuttamistapoina ovat työnantajamalli ja ostopalvelumalli. Henkilökohtaisen avun tuntihinta ilman lisiä oli työnantajamallilla toteutettuna alimmillaan 8,80 euroa tunnilta ilman sivukuluja.

Henkilökohtaisen avun saajien määrä nousi vuoden 2014 aikana 19 prosenttia. Kasvua tapahtui vain 18–64-vuotiaiden ikäryhmässä, joten henkilökohtainen apu profiloitui aiempaa selkeämmin työikäisten palveluksi. Yli 65-vuotiaiden henkilökohtaisen avun saajien määrä väheni ja alle 18-vuotiaiden henkilökohtaisen avun saajien määrä pysyi lähes ennallaan edelliseen vuoteen verrattuna.

Henkilökohtaisen avun tuntimäärissä ei kokonaisuutena tarkastellen tapahtunut juurikaan muutoksia vuoden 2014 kuluessa. 69,0 prosentilla asiakkaista avustustunteja oli vähemmän kuin 20 tuntia viikossa. Yli 40 tuntia viikossa henkilökohtaista apua saavien osuus oli 8,0 prosenttia henkilökohtaisen avun asiakkaista.

Vuonna 2014 kiinnitettiin erityistä huomiota henkilökohtaisen avun saajien palvelutarpeen arviointiin ja ensisijaisten palveluiden käyttämiseen. Yhteistyötä kotihoidon kanssa tiivistettiin ja muun muassa palvelutaloissa asuvien henkilöiden palvelutarpeisiin vastaamista heidän tilanteeseensa soveltuvilla palveluilla arvioitiin uudelleen.

Turku

Vuoden 2014 aikana henkilökohtaisen avun päätökset lisääntyivät edelleen noin 14 prosenttia ja kustannukset kasvoivat 19 prosenttia. Erityisesti pienet avustustuntimäärät lisääntyivät edelleen jonkin verran.

Kokonaan kielteinen päätös tehtiin yhdeksälle asiakkaalle, mutta lisäksi tehtiin kuusi päätöstä, joissa haettu tuntimäärä oli myönnettyä tuntimäärää suurempi. Kielteisten päätösten perusteena on yleensä ollut se, ettei hakijan toimintakyky täyttänyt vaikeavammaisuuden kriteereitä suhteessa henkilökohtaiseen apuun. Muutamalle asiakkaalle on myönnetty henkilökohtaista apua yli 60 tuntia viikossa. Ikääntyneiden asiakkaiden osuus hakijoista on kasvanut.

Henkilökohtaisen avun lähtökohtana on edelleen ollut palvelun järjestäminen henkilökohtaisen avustajan palkkaamisesta aiheutuvien kustannusten korvaamisella. Tällöin vaikeavammaisen henkilö valitsee itse avustajansa ja toimii työnantajana kuitenkin niin, että palkanmaksuun yms. liittyvissä toimissa on mahdollista saada apua vammaispalveluista tai palvelua voidaan tarvittaessa ostaa palveluntuottajilta. Palveluntuottajien tuntihinnat (arkipäivä) vaihtelivat noin 23 eurosta 32 euroon.

Henkilökohtaisen avun pieniin tuntimääriin, pääosin kodin ulkopuoliseen avustamiseen, on Turussa ollut käytössä avustajapalvelujärjestelmä, jota muutettiin vuonna 2014 työlainsäädännön mukaiseksi. Vuonna 2014 sen piirissä oli 333 henkilöä. Asiakas hankkii itse avustajan ja toimii työnantajana. Vammaispalvelut toimivat asiakkaan antamalla valtakirjalla sijaismaksajana ja huolehtivat palkanmaksusta sekä lakisääteisistä vakuutuksista ja maksuista. Avustajapalvelujärjestelmä on perustunut toteutuneista tunneista maksettavaan tuntipalkkaan (9,82 €/h), joka on ollut hieman alhaisempi kuin kokopäiväisen henkilökohtaisen avustajan tuntipalkka (10,49 €/h). Avustajapalvelu-nimikkeestä on luovuttu ja palkat yhtenäistetty keväällä 2015.

Varsinaista palveluseteliin perustuvaa järjestämistapaa ei Turussa ole ollut käytössä. Kuitenkin esimerkiksi avustajan sairastuessa asiakas on voinut käyttää kotihoidon hyväksymismenettelyllä valittuja palveluntuottajia lyhytaikaiseen tarpeeseen. Asiakkaan päätöksessä ja/tai palvelusuunnitelmassa on määritelty palveluntuottajan käyttömahdollisuus. Muutamalle nuorelle asiakkaalle on myönnetty henkilökohtaista apua opiskeluun oppilaitoksen järjestämänä ja toteuttamana palveluna.

Tampere

Tampereella henkilökohtaista apua sai vuoden aikana 728 asiakasta, kasvua edelliseen vuoteen oli 100 asiakasta (kasvu lähes 16 %). Kokonaan kielteisen päätöksen sai 51 asiakasta. Kielteisen päätöksen perusteena oli hakijan toimintakyvyn heikkeneminen ikääntymisestä johtuen tai se, että hakija ei kykene määrittämään itse avun tarvettaan.

Tampereella järjestettiin henkilökohtaista apua työnantajamallilla, ostopalveluna ja palvelusetelillä. Henkilökohtaisen avun järjestämistapana työnantajamalli on ensisijainen, sitä käytti suurin osa asiakkaista (428). Tampereen kaupunki toimii avustajan palkan sijaismaksajana. Jos työnantaja ei kuulu Heta-liitton, taloudellinen tuki henkilökohtaisen avustajan palkkaukseen oli 8,70 euroa/tunti, Heta-liitton kuuluval osalta 9,62 euroa/tunti.

Henkilökohtaista apua järjestettiin kilpailutuksella valitun palveluntuottajan kautta 334 asiakkaalle. Ostopalvelua käyttävillä asiakkailla on useimmiten lyhyitä, keikkaluonteisia avustajatarpeita kodin ulkopuolella, joskin apua voi saada myös kotona. Ostopalveluna tuotetun henkilökohtaisen avun tuntihinta vaihteli vuorokauden ajasta riippuen 20,20 eurosta (arki klo 7–18) 35,89 euroon (sunnuntai- tai pyhinä klo 22–07).

Kolmantena henkilökohtaisen avun järjestämismuotona on käytössä palveluseteli, jossa toimi kuusi palveluntuottajaa ja seteliiasiakkaita oli 58. Palvelusetelin käyttö vakinaistettiin terveyttä ja toimintakykyä edistävien palvelujen lautakunnan päätöksellä vuonna 2014. Palvelusetelin tuottajia oli 12.

Henkilökohtaisen avun kustannukset nousivat edelliseen vuoteen verraten noin 28 prosenttia. Nousun arvioidaan johtuvan pääasiassa tuntimäärien kasvusta. Asiakkaat myös matkustavat aiempaa enemmän, jolloin korvattavaksi tulevat avustajan kohtuulliset matkakustannukset.

Oulu

Henkilökohtaisen avun asiakasmäärä (792) on lisääntynyt noin 14,9 prosentilla ja kustannukset noin 6,4 prosentilla vuoden 2014 aikana. Asiakasmäärä ja kustannuskehitys olivat edellisvuosiin verrattuna maltillisempia

Oulussa henkilökohtainen apu on myönnetty ensisijaisesti työnantajamallilla. Oulun kaupunki toimii avustajan palkan sijaismaksajana valtaosalla asiakkaista. Ostopalveluja on jouduttu kuitenkin

myöntämään, koska kaikille asiakkaille ei työnantajamalli sovellu. Henkilökohtaisten avustajien sijaistuksia on myös jouduttu myöntämään ostopalveluna.

Työnantajamallissa henkilökohtaisen avustajan peruspalkka on 9,82 euroa/tunti (perustuntihinta). Palkanmaksussa noudatetaan lautakunnan hyväksymää ohjeistusta, joka perustuvat työaikalaikiin ja vuosilomalakiin. Heta-liittoon kuuluvien työnantajien osalta noudatetaan Heta-liiton ja JHL:n välistä työehtosopimusta. Ostopalveluna hankitun henkilökohtaisen avun tuntihinta vaihteli palveluntuottajasta riippuen 16–36,30 euroa/tunti (perustuntihinta).

2.5 Vaikeavammaisten palveluasuminen vuonna 2014

2.5.1 Lainsäädäntö ja palveluasumisen määrittely kuutoskaupungeissa

Vammaispalvelulaissa (1987/380) vaikeavammaisten palveluasumisesta todetaan: ”Kunnan on järjestettävä vaikeavammaiselle (...) palveluasuminen, jos henkilö vammansa tai sairautensa johdosta välttämättä tarvitsee palvelua suoriutuakseen tavanomaisista elämän toiminnoista. Kunnalla ei kuitenkaan ole erityistä velvollisuutta palveluasumisen (...) järjestämiseen, jos vaikeavammaisen henkilön riittävää huolenpitoa ei voida turvata avohuollon toimenpitein.” Vammaispalveluasetus (1987/759) määrittelee palveluasumista seuraavasti: ”Palveluasumiseen kuuluvat asunto sekä asumiseen liittyvät palvelut, jotka ovat välttämättömiä asukkaalle jokapäiväiselle suoriutumiseksi. Edellä 1 momentissa tarkoitettu ja palveluja voivat olla avustaminen asumiseen liittyvissä toiminnoissa kuten liikkumisessa, pukeutumisessa, henkilökohtaisessa hygieniassa, ruokataloudessa ja asunnon siivouksessa sekä ne palvelut, joita tarvitaan asukkaalle terveyden, kuntoutuksen ja viihtyvyyden edistämiseksi.”

Kuutoskaupungeissa on erilaisia tapoja toteuttaa palveluasumista. Tiedonsaanti palveluasumisen kokonaisuudesta on hankalaa, sillä palveluasumista voidaan toteuttaa erilaisin tavoin ja eri lakeihin perustuen. Perustietona käytetään niiden asiakkaiden määrää, joille palveluasuminen järjestetään asumisyksiköissä. Lisätietoina kootaan, kuntien mahdollisuuksien mukaan, tieto palveluasumisen asiakkaista, jotka ovat saaneet palveluasumisen päätöksen kotiin. Kotiin palvelua saavista kootaan tieto henkilöistä, jotka saavat kotihoidon palveluja sekä henkilökohtaisen avun osalta ne asiakkaat, jotka saavat henkilökohtaisen avun tuen.

2.5.2 Palveluasumisen asiakkaat ja kustannukset

Vaikeavammaisten palveluasumisen asiakasmäärä kasvoi kuutoskaupungeissa 6,2 prosenttia ja kustannukset nousivat 4,9 prosenttia edellisvuodesta (Taulukko 15). Asiakasmäärään suhteutettuna lyhytaikaisia palveluasumisen asiakkaita oli eniten Tampereella (8,5 %). Espoon lyhytaikaisilla asiakkailla tarkoitetaan omassa palveluasumisessa järjestettävään asumisvalmennukseen osallistuneita asiakkaita. Turun lyhytaikaiset asiakkaat käyvät kuukausittain niin sanotulla intervallijaksolla palveluasumisyksikössä. Tampereen lyhytaikaisten asiakkaiden määrään sisältyy asumiskokeiluasiakkaat. Palveluasumisen asumisyksikköjen asiakaskohtaiset kustannukset ovat lähestyneet toisiaan kuutoskaupungeissa viimeisen kahden vuoden aikana (ks. Liite 5, kuvio 14).

Taulukko 15. Palveluasumisen asumisyksikköjen asiakasmäärä, lyhytaikaisten asiakkaiden määrä sekä nettokustannukset kuutoskaupungeissa vuonna 2014 sekä muutos 2013–2014 vuoden 2014 rahassa

	Asiakkaat	Muutos 13–14, %	Asiakkaista lyhytaikaisia	Lyhytaik. %-osuus asiak.	Kustannukset, €	Muutos 13–14, %
Helsinki	414	3,0	12	2,9	20 719 902	0,8
Espoo	134	3,1	8	6,0	6 666 973	1,3
Vantaa	114	14,0	0	0,0	5 226 315	9,2
Turku	126	7,7	2	1,6	5 319 122	9,0
Tampere	141	5,2	12	8,5	6 342 666	-1,1
Oulu	128	14,3	0	0,0	5 908 716	27,8
Kuusikko	1 057	6,2	34	3,2	50 183 694	4,9

Ikäryhmittäinen tarkastelu osoittaa, että 78,1 prosenttia palveluasumisen asukkaasta on iältään 18–64-vuotias ja 21,7 prosenttia on täyttänyt 65 vuotta kuutoskaupungeissa (Taulukko 16).

Taulukko 16. VpL:n mukaisen palveluasumisen asiakasmäärän jakautuminen ikäryhmittäin

	Helsinki	Espoo	Vantaa	Turku	Tampere	Oulu	Yhteensä
0–17-vuotiaat asiakkaat	0,2	0,0	0,0	0,0	0,7	0,0	0,2
18–64-vuotiaat asiakkaat	79,0	85,1	86,8	76,2	66,7	75,0	78,1
65 vuotta täyttäneet asiakkaat	20,8	14,9	13,2	23,8	32,6	25,0	21,7
Yht., %	100,0	100,0	100,0	100,0	100,0	100,0	100,0
Yht., N	414	134	114	126	141	128	1 057

2.5.3 Yksittäiseen asuntoon annettava palveluasuminen kunnittain

Helsinki

Palveluasumispäätös oli tehty yksittäiseen asuntoon Helsingissä 223 asiakkaalle. Palveluasuminen asiakkaan kotiin (yksittäiseen asuntoon) on myönnetty yleensä henkilökohtaisen avun, kotihoidon ja omaishoidon tuen turvin tai näiden palvelujen yhdistelminä. Kotihoidon palvelut keskittyvät lähinnä asiakkaiden perushoittoon (esim. lääkkeiden antaminen/jako, peseytymisapu). Lisäksi he järjestävät tarvittaessa asiakkaille ateriapalvelua sekä pienituloisille asiakkaille siivousseteleitä.

Kun asiakkaan yöaikaisen avun tarve lisääntyy, palveluasuminen pyritään yleensä järjestämään palveluasumisyksiköissä, jossa henkilökuntaa on paikalla ympärivuorokauden. Yksittäiseen asuntoon järjestetyn palveluasumisen asiakkaiden osuus henkilökohtaisen avun asukkaista oli 10,1 prosenttia.

Espoo

Palveluasumisen päätös yksittäiseen asuntoon oli vuoden aikana voimassa 85 espoolaisella asiakkaalla, jotka tarvitsevat apua ympäri vuorokauden. Suurin osa palvelun piirissä olevista oli työikäisiä henkilöitä.

Useimmilla palveluasumisen asiakkailla oli tukenaan henkilökohtainen apu (74 asiakkaalla) ja omaishoidon tuki (19 asiakkaalla) tai kotihoidon palvelut. Kotihoidon apua sai kunnan omana palveluna 48 asiakasta ja ostopalveluna 35 asiakasta. Palveluasumisen päätös yksittäiseen asuntoon muodostuu usein eri tahojen järjestämästä palvelujen kokonaisuudesta. Palvelun järjestämistävoissa ei ole tapahtunut muutoksia edellisvuoteen verrattuna.

Vantaa

Vantaalla yksittäiseen asuntoon palveluasumista saavien asiakkaiden osuus oli 24,5 prosenttia kaikista vammaispalvelulain mukaisen palveluasumisen asukkaista. Osuudessa ei ole tapahtunut merkittäviä muutoksia edelliseen vuoteen verrattuna. Palveluasuminen kotiin toteutettiin kaupungin oman kotihoidon tuella 40,5 prosenttia asiakasmäärästä. Vuoden 2014 aikana kotihoidon piiriin tuli yhdeksän uutta palveluasumisen asiakasta. Ostopalvelu ei ollut käytössä. Kokonaisasiakasmäärä yksittäiseen asuntoon annettussa palveluasumisessa oli 37 asiakasta vuonna 2014.

Turku

Palveluasumisen järjestämistä yksittäiseen asuntoon pidetään ensisijaisena palvelumuotona, jos asiakas sitä haluaa ja se on mahdollista järjestää esim. henkilökohtaisen avun, päivätoiminnan

ja/tai kotihoidon tai omaishoidon tuen avulla. Kotihoidon palvelut järjestetään pääosin kunnan omana toimintana, joissakin tilanteissa kotihoito on ostanut palvelua yksityisiltä palveluntuottajilta. Yksittäiseen asuntoon on tehty palveluasumispäätöksiä noin 44 prosenttia siitä määrästä, joilla on päätös palvelutalopaikasta. Käytännössä vaikeavammaisia henkilöitä asuu yksittäisissä asunnoissa paljon enemmän, mutta kaikki asiakkaat eivät ole tarvinneet erillistä päätöstä palveluasumisesta.

Tampere

Palveluasuminen järjestetään siihen oikeutetulle ja haluavalle asiakkaalle omaan kotiin silloin, kun hänelle pystytään turvaamaan riittävät ja sopivat palvelut ja asiakkaan asunto on sopiva. Palvelut järjestetään yksilöllisesti suunnitellen henkilökohtaisen avun, omaishoidon tuen ja/tai yksityisen palveluntuottajan käyntien turvin. Palveluasumista järjestettiin omaan kotiin 99 asiakkaalle.

Yksityisiltä palveluntuottajilta ostettujen palveluiden kustannukset ovat nousseet edellisestä vuodesta 20 prosenttia. Jos asiakkaalle on tehty palveluasumispäätös omaan kotiin, myös tarvittavat tukipalvelut, mm. turvapuhelin, kustannetaan vammaispalveluista

Vuonna 2014 kilpailutettiin vammaispalvelulain mukainen palveluasuminen asumisyksiköissä ja kotiin annettava palveluasuminen sekä vaikeavammaisten päivätoiminta. Kilpailutus toteutettiin puitejärjestelyllä ja puitesopimukset tehtiin vuoden 2015 alusta lukien. Kilpailutuksessa käytettiin suositushintoja ja palvelujen hinnat alenivat.

Oulu

Vuonna 2014 kotiin annettavan palveluasumisen asiakasmäärä oli 135 ja edellisvuonna 128. Kasvua kertyi näin ollen 5,5 prosenttia. Palvelut järjestettiin asiakkaan tarpeen mukaan mm. kotihoitoon, henkilökohtaisen avun ja omaishoidontuen turvin.

3 YHTEENVETO

Vuonna 2014 vammaispalvelujen kokonaisasiakasmäärä oli 35 896, joka on 411 asiakasta enemmän kuin edellisvuonna. Vammaispalvelujen kokonaisnettokustannukset olivat 181,6 miljoonaa euroa vuonna 2014. Nousua edellisvuoteen oli vuoden 2014 rahan arvossa 7,5 prosenttia Kuutoskaupunkien tasolla.

Vuonna 2014 VpL:n mukaisten kuljetuspalveluiden käyttäjiä oli 24 944, mikä on 80 asiakasta enemmän kuin edellisvuonna. Kuljetuspalvelujen kokonaisnettokustannukset olivat 55,7 miljoonaa euroa. ShL:n mukaisten kuljetuspalvelujen käyttäjämäärä supistui edellisvuodesta 1,8 prosenttia. Yhdessä ShL- ja VpL-kuljetuspalvelujen käyttäjämäärä laski 0,2 prosenttia vuodesta 2013.

Henkilökohtaisen avun kustannukset muodostivat suurimman yksittäisen kustannuserän vammaispalvelujen palvelurakenteessa. Henkilökohtaisen avun asiakasmäärä on enemmän kuin kaksinkertaistunut viimeisen viiden vuoden aikana. Henkilökohtaisen avun deflatoidut kustannukset kasvoivat 14,5 prosenttia edellisvuodesta ollen 65,8 miljoonaa euroa vuonna 2014. Asiakasmäärä kasvoi 14,2 prosenttia vuonna 2014 eli uusia asiakkaita tuli 667 kuutoskaupunkien tasolla. Henkilökohtaisen avun kokonaisasiakasmäärä oli 5 378 vuonna 2014 kuutoskaupungeissa.

Myös palveluasumisen kustannukset ja asiakasmäärät kasvoivat vuonna 2014. Deflatoidut kustannukset kasvoivat 4,9 prosenttia ollen 50,2 miljoonaa euroa vuonna 2014. Asiakasmäärä kasvoi 6,2 prosenttia eli palveluasumisen pariin tuli 62 uutta asiakasta vuonna 2014.

Väestön ikääntyminen näkyy myös vammaispalveluissa. 65 vuotta täyttäneiden suhteellinen osuus palveluasumisen asiakkaista on kasvanut 4,9 prosenttiyksikköä vuosien 2011–2014 välillä. Henkilökohtaisessa avussa 65 vuotta täyttäneiden suhteellinen osuus on kasvanut vastaavalla aikavälillä 4,4 prosenttiyksikköä ja 15,3 prosenttiyksikköä vuodesta 2008. VpL-kuljetuspalvelupäätökset ja ShL-kuljetuspalvelupäätökset eivät näytä lisääntyneen 65 vuotta täyttäneiden osalta.

Helsingissä oli 12 775 myönteisen päätöksen saanutta vammaispalvelujen asiakasta vuonna 2014. Asiakasmäärä on kasvanut edellisvuodesta 257 henkilöllä (2,1 %) ja 1 061 henkilöllä (9,1 %) vuodesta 2010. Deflatoidut nettokustannukset nousivat edellisvuodesta 7,1 prosenttia ollen 76,8 miljoonaa euroa vuonna 2014. Deflatoidut kustannukset ovat nousseet 32,7 prosenttia vuodesta 2010.

Espoossa oli 4 365 myönteisen päätöksen saanutta vammaispalvelujen asiakasta vuonna 2014. Asiakasmäärä on kasvanut edellisvuodesta 389 henkilöllä (9,8 %) ja 508 henkilöllä (13,2 %) vuodesta 2010. Deflatoidut nettokustannukset nousivat edellisvuodesta 8,3 prosenttia ollen 26,7 miljoonaa euroa vuonna 2014. Deflatoidut kustannukset ovat nousseet Espoossa viidessä vuodessa 26,3 prosenttia.

Vantaalla oli 5 006 myönteisen päätöksen saanutta vammaispalvelujen asiakasta vuonna 2014. Asiakasmäärä on kasvanut edellisvuodesta 276 henkilöllä (5,8 %) ja 348 henkilöllä (7,5 %) vuodesta 2010. Deflatoidut nettokustannukset nousivat edellisvuodesta 8,0 prosenttia ollen 22,4 miljoonaa euroa vuonna 2014. Deflatoidut kustannukset ovat nousseet 13,6 prosenttia vuodesta 2010.

Turussa oli 3 798 myönteisen päätöksen saanutta vammaispalvelujen asiakasta vuonna 2014. Asiakasmäärä on vähentynyt edellisvuodesta 254 henkilöllä (-6,3 %) ja 1 275 henkilöllä (-25,1 %) vuodesta 2010. Deflatoidut nettokustannukset laskivat edellisvuodesta 6,4 prosenttia ollen 13,5 miljoonaa euroa vuonna 2014. Deflatoidut kustannukset ovat nousseet kuutoskaupungeista vähiten eli 4,8 prosenttia vuodesta 2010.

Tampereella oli 6 220 myönteisen päätöksen saanutta vammaispalvelujen asiakasta vuonna 2014. Asiakasmäärä on vähentynyt edellisvuodesta 264 henkilöllä (-4,1 %) ja 919 henkilöllä (-12,9 %) vuodesta 2010. Deflatoidut nettokustannukset laskivat edellisvuodesta 6,5 prosenttia ollen 21,6 miljoonaa euroa vuonna 2014. Deflatoidut kustannukset ovat nousseet 16,2 prosenttia vuodesta 2010.

Oulussa oli 3 732 myönteisen päätöksen saanutta vammaispalvelujen asiakasta vuonna 2014. Asiakasmäärä on kasvanut 7 asiakkaalla (0,2 %) edellisvuodesta. Deflatoidut nettokustannukset nousivat edellisvuodesta 9,0 prosenttia ollen 20,6 miljoonaa euroa vuonna 2014.

4 LÄHTEET

Ahola, Sanna & Konttinen, Juha-Pekka (2009): Uudistuva vammaispalvelulaki. Helsinki: Assistentti.info.

Suomen asetuskokoelma 1977, No. 519. Laki kehitysvammaisten erityishuollosta.

Suomen asetuskokoelma 1982, No. 710. Sosiaalihuoltolaki.

Suomen asetuskokoelma 1987, No. 380. Laki vammaisuuden perusteella järjestettävistä palveluista ja tukitoimista.

Suomen asetuskokoelma 1987, No. 759. Asetus vammaisuuden perusteella järjestettävistä palveluista ja tukitoimista.

Suomen asetuskokoelma 2008, No. 981. Laki vammaisuuden perusteella järjestettävistä palveluista ja tukitoimista annetun lain muuttamisesta.

Suomen asetuskokoelma 2010, No. 133. Laki vammaisten henkilöiden tulkkaukspalvelusta.

Sähköiset lähteet

Suomen virallinen tilasto (SVT 2015a): Julkisten menojen hintaindeksi [verkkójulkaisu].

ISSN = 1798-4505. Helsinki: Tilastokeskus. <http://tilastokeskus.fi/til/jmhi/>

Suomen virallinen tilasto (SVT 2015b): Väestörakenne [verkkójulkaisu].

ISSN=1797-5379. Helsinki: Tilastokeskus. <http://tilastokeskus.fi/til/vaerak/index.html>

LIITTEET

Liite 1: Vammaishuollon tiedonkeruun määritelmät 2014

Vammaispalvelujen asiakkaat

Vammaispalvelulain (VpL) mukaisiksi asiakkaiksi lasketaan henkilöt, joilla on ollut vuonna 2014 voimassa oleva myönteinen päätös vammaispalvelulain mukaisesta palvelusta tai taloudellisesta tukitoimesta. Lisäksi asiakkaiksi lasketaan ne, joille on vuoden 2014 aikana tehty kielteinen päätös vammaispalvelulain mukaisesta palvelusta tai tukitoimesta. Vuonna 2014 voimassa olevan myönteisen päätöksen omaavat asiakkaat ilmoitetaan erikseen. Laskennallisissa suhteutuksissa käytetään asiakkaita, joilla on myönteinen päätös vammaispalvelulain mukaisesta palvelusta tai taloudellisesta tukitoimesta. Yksittäiset asiakkaat ovat mukana kokonaisasiakasmäärissä vain kertaalleen.

1. Asiakasmäärät ilmoitetaan seuraavissa luokissa:

- 1.1. Vammaispalvelulain mukaiset asiakkaat eli asiakkaat, joilla on ollut voimassa myönteinen päätös VpL-palveluista vuonna 2014 sekä lisäksi asiakkaat, joille vuonna 2014 on annettu kielteinen päätös
- 1.2. Vammaispalvelulain mukaiset asiakkaat, joilla on ollut voimassa oleva myönteinen päätös VpL-palveluista tai taloudellisesta tuesta vuonna 2014

Myönteisen päätökset omaavat asiakkaat ilmoitetaan lisäksi seuraavissa ikäryhmissä:

- 1.2.1. 0–17-vuotiaat
- 1.2.2. 18–64-vuotiaat
- 1.2.3. 65 vuotta täyttäneet

2. Vammaispalvelujen ja taloudellisen tuen kokonaiskustannukset

Kokonaiskustannuksiin otetaan mukaan vammaispalvelulain mukaisten palvelujen ja taloudellisen tuen kustannukset. Kustannuksiin ei lasketa mukaan vammaispalvelujen sosiaalityön kustannuksia eikä vyörytyskustannuksia. Kuusikon kuntien vammaispalvelulain mukaisten palvelujen ja taloudellisen tuen kustannusten vertailussa käytetään nettokustannuksia, koska kunnilla on erilaisia käytäntöjä asiakasmaksujen perinnässä.

Kustannustiedot kerätään seuraavasti:

- 2.1. Vammaispalvelulain mukaisten palvelujen sekä taloudellisen tuen kokonaisbruttokustannukset
- 2.2. Palveluista perityt asiakasmaksut, saadaan vammaispalvelulain mukaisista kuljetuspalveluista

Nettokustannukset muodostuvat laskennallisesti kerätyistä kustannustiedoista:

- 2.3. Palvelujen ja taloudellisen tuen nettokustannukset, kokonaisbruttokustannusten ja asiakasmaksutulojen erotus

3. Kuljetuspalvelut

3.1. Vammaispalvelulain mukaiset kuljetuspalvelut (subjektiivinen oikeus)

- 3.1.1. Asiakkaat, joilla on ollut vuonna 2014 voimassa oleva myönteinen päätös VpL-kuljetuspalveluista
 - 3.1.1.1. 65 vuotta täyttäneet asiakkaat
- 3.1.2. Kokonaan kielteisen päätöksen saaneet (Palvelupäätöstä hakeneella henkilöllä ei ole ollut voimassaolevaa myönteistä kuljetuspalvelupäätöstä kuluvan vuoden aikana)
- 3.1.3. VpL-kuljetuspalveluja käyttäneet asiakkaat
 - 3.1.3.1. 0–17-vuotiaat
 - 3.1.3.2. 18–64-vuotiaat
 - 3.1.3.3. 65 vuotta täyttäneet
 - 3.1.3.3.1. 65–74-vuotiaat
 - 3.1.3.3.2. 75–84-vuotiaat
 - 3.1.3.3.3. 85 vuotta täyttäneet

Laskennallisissa suhteutuksissa käytetään kuljetuspalveluja käyttäneiden asiakkaiden määrää.

- 3.1.4. Yhdensuuntaiset VpL-matkat, (eivät sisällä julkisen liikenteen matkakorteilla tehtyjä matkoja)
 - 3.1.4.1. 0–17-vuotiaiden matkat
 - 3.1.4.2. 18–64-vuotiaiden matkat
 - 3.1.4.3. 65 vuotta täyttäneiden matkat
 - 3.1.4.3.1. 65–74-vuotiaiden matkat
 - 3.1.4.3.2. 75–84-vuotiaiden matkat
 - 3.1.4.3.3. 85 vuotta täyttäneiden matkat
- 3.1.5. VpL-kuljetuspalveluja työ- ja opiskelumatkoihin käyttäneet asiakkaat
 - 3.1.5.1. Työmatkoja käyttäneet asiakkaat
 - 3.1.5.2. Opiskelumatkoja käyttäneet asiakkaat
- 3.1.6. Työ- ja opiskelumatkojen määrä yhteensä

Julkisen liikenteen matkakortit VpL-asiakkaille

- 3.1.7. Kuljetuspalvelujen lisäksi myönnettyjen matkakorttien määrä
- 3.1.8. Kuljetuspalvelujen lisäksi myönnettyillä matkakorteilla tehtyjen matkojen määrä
- 3.1.9. Kuljetuspalvelujen lisäksi myönnettyjen matkakorttien nettokustannukset (sisältyvät myös kohtaan 3.1.10)
- 3.1.10. Vaikeavammaisten kuljetuspalvelujen kokonaisbruttokustannukset (sisältävät julkisen liikenteen matkakorttien nettokustannukset)
- 3.1.11. Kuljetuspalveluista perityt asiakasmaksut
- 3.1.12. Kuljetuspalvelujen nettokustannukset

3.2. Sosiaalihuoltolain mukaiset kuljetuspalvelut

Sosiaalihuoltolain (ShL) mukaisten kuljetuspalvelujen asiakkaat ja kustannukset eivät sisälly vammaispalvelulain mukaisten palvelujen asiakkaisiin ja kustannuksiin. Tiedot kootaan, koska sosiaalihuoltolain mukaiset kuljetuspalvelut vaikuttavat vammaispalvelulain mukaisten kuljetuspalvelujen tarpeeseen ja käyttöön.

- 3.2.1. Asiakkaat, joilla on vuoden 2014 aikana voimassa oleva päätös ShL-kuljetuspalveluista
- 3.2.2. Kokonaan kielteisen päätöksen saaneet (Palvelupäätöstä hakeneella henkilöllä ei ole ollut voimassaolevaa myönteistä kuljetuspalvelupäätöstä kuluvan vuoden aikana)
- 3.2.3. ShL-kuljetuspalveluja käyttäneet asiakkaat
 - 3.2.3.1. 65 vuotta täyttäneet
 - 3.2.3.1.1. 65–74-vuotiaat
 - 3.2.3.1.2. 75–84-vuotiaat
 - 3.2.3.1.3. 85 vuotta täyttäneet
- 3.2.4. Yhdensuuntaiset ShL-matkat, eivät sisällä matkakorteilla tehtyjä matkoja
 - 3.2.4.1. 65–74-vuotiaiden matkat
 - 3.2.4.2. 75–84-vuotiaiden matkat
 - 3.2.4.3. 85 vuotta täyttäneiden matkat

Julkisen liikenteen matkakortit ShL-asiakkaille

- 3.2.5. Kuljetuspalvelujen lisäksi myönnettyjen matkakorttien määrä
- 3.2.6. Kuljetuspalvelujen lisäksi myönnettyillä matkakorteilla tehtyjen matkojen määrä
- 3.2.7. Kuljetuspalvelujen lisäksi myönnettyjen matkakorttien nettokustannukset (sisältyvät myös kohtaan 3.2.8)
- 3.2.8. Sosiaalihuoltolain mukaisten kuljetuspalvelujen kokonaisbruttokustannukset (sisältyvät julkisen liikenteen matkakorttien nettokustannukset)
- 3.2.9. Kuljetuspalveluista perityt asiakasmaksut
- 3.2.10. Kuljetuspalvelujen nettokustannukset

3.3. Kuljetuspalvelukeskusten toiminta ja kustannukset

Kuljetuspalvelukeskusten toiminta- ja kustannustiedot esitetään erikseen sen lisäksi, että niiden kustannukset sisältyvät vammaispalvelulain ja/tai sosiaalihuoltolain mukaisten kuljetuspalvelujen kustannuksiin. Kuljetuspalvelukeskus on Helsingissä, Tampereella ja Oulussa. Toiminnasta koostaan seuraavat tiedot:

- 3.3.1. Kuljetuspalvelukeskusten kautta tehtyjen yhdensuuntaisten matkojen määrä
 - 3.3.1.1. Joista VpL:n mukaisia matkoja
 - 3.3.1.2. Joista ShL:n mukaisia matkoja
- 3.3.2. Yhdistettyjen yhdensuuntaisten matkojen määrä
 - 3.3.2.1. Joista VpL:n mukaisia matkoja
 - 3.3.2.2. Joista ShL:n mukaisia matkoja
- 3.3.3. Kuljetuspalvelukeskusten matkojen välityksen ja yhdistelyn nettokustannukset
- 3.3.4. VpL-asiakkaat, joilla on päätös vakiotaksin käytöstä ja/tai jotka irrotettu keskitetystä tilausjärjestelmästä
- 3.3.5. Asiakkaat, joilla on päätös oikeudesta matkustaa yksin
- 3.3.6. Kuljetuspalvelukeskuksen palveluista vapautuksen eli irrotuksen saaneet yhteensä

4. Asunnon muutostyöt (subjektiivinen oikeus)

- 4.1. Asunnon muutostöiden asiakkaat eli henkilöt, joille on vammaispalvelulain mukaisesti myönnetty asunnon muutostöitä vuonna 2014 tai joille aikaisemmin myönnettyihin asunnon muutostöihin on kohdistunut huoltokustannuksia vuonna 2014
 - 4.1.1. 0–17-vuotiaat
 - 4.1.2. 18–64-vuotiaat
 - 4.1.3. 65 vuotta täyttäneet

- 4.2. Asunnon muutostöiden nettokustannukset, sisältävät sekä uusien päätösten kustannukset että aiempiin päätöksiin liittyvät huoltotyöt

Jos asunnon muutostöiden asiakkaisiin ja kustannuksiin sisältyy asunnon välineiden ja laitteiden asiakkaita ja kustannuksia, ne ilmoitetaan erikseen.

5. Asunnon välineet ja laitteet (subjektiivinen oikeus)

- 5.1. Asunnon välineiden ja laitteiden asiakkaat sisältävät henkilöt, joille on vammaispalvelulain mukaisesti myönnetty asuntoon liittyviä välineitä tai laitteita vuonna 2014 tai joille aikaisemmin myönnettyihin välineisiin tai laitteisiin on kohdistunut huoltokustannuksia vuonna 2014
- 5.2. Asunnon välineiden ja laitteiden nettokustannukset, sisältävät sekä uusien päätösten kustannukset että aiempiin päätöksiin liittyvät huoltotyöt

6. Vaikeavammaisten palveluasuminen (subjektiivinen oikeus)

- 6.1. Vaikeavammaisten palveluasumisen asiakkaat asumisyksiköissä. Luku sisältää kaupungin omassa, ostopalveluna tai palvelusetelillä hankitussa palveluasunnossa vuoden 2014 aikana olleet asiakkaat.

Asumisyksikköjen asiakkaat ilmoitetaan lisäksi ikäryhmittäin:

- 6.1.1. 0–17-vuotiaat
- 6.1.2. 18–64-vuotiaat
- 6.1.3. 65 vuotta täyttäneet
- 6.2. Asumisyksikköjen pitkäaikaiset asiakkaat, palveluasuminen kestää yli kolme kuukautta
- 6.3. Asumisyksikköjen lyhytaikaiset asiakkaat, palveluasuminen kestää alle kolme kuukautta (Lukuun sisältyy arviointijakson / asumisvalmennuksen asiakkaat, intervalliasiakkaat ja kodin ulkopuolelle tilapäisesti sijoitetut asiakkaat. Lukuun eivät sisälly ShL:n mukaiset asiakkaat. Lyhytaikaiset asiakkaat sisältyvät kokonaisasiakasmäärään, kohta 6.1.)
- 6.4. Vaikeavammaisten palveluasumisen asumisyksikköjen nettokustannukset. Luku sisältää kustannukset kaupungin omasta, ostopalveluna ja palvelusetelillä hankitusta palveluasumisesta asumispalveluyksiköissä.
- 6.5. Palveluasumisen päätökset yksittäiseen asuntoon. Luku sisältää asiakkaat, joilla oli vammaispalvelulain mukainen palveluasumisen päätös yksittäiseen asuntoon, joko henkilökohtaisen avustajan tai kotipalvelun avulla
- 6.6. Ostopalveluna yksittäiseen asuntoon hankittavan palveluasumisen nettokustannukset, ostettu kotihoito, ei sisällä omaishoidon tukea tai muita palvelumuotoja (Kustannuksiin eivät sisälly yksittäiseen asuntoon annetun palveluasumisen kustannukset)
- 6.7. Kotihoidon palveluja saavat asiakkaat yhteensä (palveluasumisen päätös)

7. Vammaispalvelulain mukainen vaikeavammaisten päivätoiminta (subjektiivinen oikeus)

7.1. Päivätoiminnan asiakkaat eli päivätoimintaan osallistuneiden asiakkaiden määrä

7.2. Päivätoiminnan nettokustannukset (osalla kunnista sisältyy ryhmäkuljetuskustannuksia)

8. Henkilökohtainen apu (subjektiivinen oikeus)

8.1. Henkilökohtaisen avun asiakkaat eli henkilöt, joilla on ollut vuonna 2014 voimassa oleva päätös henkilökohtaisesta avusta

8.1.1. 0–17-vuotiaat

8.1.2. 18–64-vuotiaat

8.1.3. 65 vuotta täyttäneet

Eri järjestämistapoja sisältävät päätökset henkilökohtaisesta avusta yhteensä (asiakas voi käyttää vuoden aikana useampaa järjestämistapaa)

8.1.4. Asiakkaat, joilla yhtenä järjestämistapana työnantajamalli

8.1.5. Asiakkaat, joilla yhtenä järjestämistapana palveluseteli

8.1.6. Asiakkaat, joilla yhtenä järjestämistapana ostopalvelu

8.1.7. Kunnan omana toimintana (avustaja kunnan työntekijä)

8.1.8. Henkilökohtaisen avun eri järjestämistapojen asiakkuudet yhteensä, voi sisältää saman asiakkaan useampaan kertaan

Päätös henkilökohtaisesta avusta (h / viikko) (Päätösten lukumäärä eri tuntiluokissa. Asiakkaalla voi olla päätöksiä eri tuntiluokissa.)

8.1.9. Korkeintaan 20 h / viikko

8.1.10. 21–30 h / viikko

8.1.11. 31–40 h / viikko

8.1.12. Yli 40 h / viikko, josta

8.1.12.1. 41–60 h / viikko

8.1.12.2. 61–80 h / viikko

8.1.12.3. Yli 80 h / viikko

8.2. Henkilökohtaisen avun asiakkaat, joilla on ollut voimassa myönteinen päätös palveluasumisesta yksittäiseen asuntoon sisältäen henkilökohtaisen avun tuen

8.3. Kokonaan kielteisen päätöksen saaneet (Palvelupäätöstä hakeneella henkilöllä ei ole ollut voimassaolevaa myönteistä päätöstä henkilökohtaisesta avusta kuluvan vuoden aikana)

8.4. Henkilökohtaisen avun nettokustannukset

9. Vuoden aikana tehdyt VpL-palvelusuunnitelmat

Mukaan lasketaan kaikki vuoden 2014 aikana laaditut vammaispalvelulain mukaiset palvelusuunnitelmat. Luku kattaa myös ne vammaispalvelulain mukaiset suunnitelmat, jotka sisältävät kehitysvammahuollon palveluja. Luku sisältää vuoden aikana tehdyt tai tarkistettut palvelusuunnitelmat.

10. Muut VpL:n mukaiset palvelut

- 10.1. Lyhytaikaisen avustajapalvelun ja näkövammaisten opaspalvelun asiakkaat
- 10.2. Lyhytaikaisen avustajapalvelun ja näkövammaisten opaspalvelun kustannukset
- 10.3. Muut vammaispalvelulain mukaiset kustannukset koostuvat niistä vammaispalvelulain mukaisten palvelujen ja taloudellisten tuen nettokustannuksista, jotka eivät sisälly kohtiin 3.1.12, 4.2, 5.2, 6.4, 6.6, 7.2 ja 8.4.. Tällaisia määrärahasidonnaisia kustannuksia ovat muun muassa sopeutumisvalmennuksen, liikkumisvälineiden (esimerkiksi autojen), kodinkoneiden ja laitteiden sekä erityisravinnon ja -vaatteiden kustannukset.
- 10.4. Kunnan kuvaus siitä, mistä palveluista kohdan 10.3 kustannukset muodostuvat.

11. Kuntaan ja kunnasta pois kotikuntalain sekä sosiaalihuoltolain muutosten (1.1.2011) nojalla muuttaneet vammaispalveluasiakkaan vuoden 2014 aikana

- 11.1. Kuntaan muuttaneiden VpL-asiakkaiden määrä
- 11.2. Kunnasta muuttaneiden VpL-asiakkaiden määrä

Edellä määriteltyjen tiedonkeruun alakohtien lisäksi liitteen 2 taulukossa 1 on väestötietoja (SVT 2015b)¹ sekä useita erilaisia suhteutuksia ja muita laskennallisesti muodostuvia tietorivejä. Näitä rivejä ei kuitenkaan ole numeroitu tai määritelty erikseen, koska väestötietoja lukuun ottamatta uudet rivit muodostuvat tässä käsiteltyjen tietojen pohjalta ja liittyvät edellä olevaan alakohtaan. Väestötietojen rajausta puolestaan ilmenee suoraan liitteen 2 taulukosta 1.

Koontitietopohjan lisäksi raportin liitteissä on esitetty valikoiduista tiedoista aikasarjoja. Aikaisempien vuosien kustannukset esitetään liitteessä 4 vuoden 2014 arvoon muunnettuna. Kustannusten muutoksia esittelevissä pitkittäistaulukoissa ja kuvioissa käytetään aina deflatoituja kustannuksia. Kustannusten muuntamisessa viimeisen vertailuvuoden arvoon käytetään Tilastokeskuksen (SVT 2015a)² tuottamaa julkisten menojen hintaindeksiä sosiaalitoimelle, 2000=100. Deflatoinneissa käytetyt kertoimet löytyvät taulukosta 1.

Taulukko 17. Tilastokeskuksen (SVT 2015a) julkisten menojen hintaindeksi sosiaalitoimelle, kuntatalous

Julkisten menojen hintaindeksi sosiaalitoimelle, pisteluvut ja kertoimet

Vuosi	2000	2001	2002	2003	2004	2005	2006	2007	2008	2009	2010	2011	2012	2013	2014*
Pisteluku	100,0	103,3	105,6	109,0	112,9	116,9	120,4	124,3	130,4	133,6	137,4	141,9	146,2	148,8	150,0
Kerroin	1,5000	1,4521	1,4205	1,3761	1,3286	1,2831	1,2458	1,2068	1,1503	1,1228	1,0917	1,0571	1,0260	1,0081	1,0000

* = Ennakollinen tieto 10.3.2015

¹ <http://tilastokeskus.fi> Tiedot haettu 22.3.2015

² <http://tilastokeskus.fi> Tiedot haettu 10.3.2015

Liite 2. Vammaispalvelulain mukaiset asiakkaat, suoritteet ja kustannukset 2014

UUDEEN 2014 TIEDOT	HELSINKI	ESPOO	VANTAA	TURKU	TAMPERE	OULU	KUUSIKKO	HUOMAUTUKSET
VÄESTÖTIEDOT								
Koko väestö 31.12.	620 715	265 543	210 803	183 824	223 004	196 291	1 700 180	Kunnan antamat tiedot
0–17 vuotiaat	101 643	60 996	45 260	28 365	36 325	44 783	317 372	Puuttuvan tiedon merkitseminen
18–64 vuotiaat	417 363	168 546	135 003	118 987	146 429	124 060	1 110 388	- = kunnalla ei käytössä kyseistä palvelua
65 vuotta täyttäneet	101 709	36 001	30 540	36 472	40 250	27 448	272 420	.. = tietoa ei ole saatu tai sitä ei voi eritellä
65–74 vuotiaat	58 976	22 719	19 465	20 002	22 408	15 927	159 497	= muu syy puuttumiselle
75–84 vuotiaat	30 186	9 913	8 720	11 306	12 652	8 535	81 312	0 = ei asiakkaita / kustannuksia tai luvut pyöristyvät noltaan
85 vuotta täyttäneet	12 547	3 369	2 355	5 164	5 190	2 986	31 611	
Koko väestö ikäryhmittäin yhteensä 31.12., %	100,0	100,0	100,0	100,0	100,0	100,0	100,0	
0–17 vuotiaat	16,4	23,0	21,5	15,4	16,3	22,8	18,7	
18–64 vuotiaat	67,2	63,5	64,0	64,7	65,7	63,2	65,3	
65 vuotta täyttäneet	16,4	13,6	14,5	19,8	18,0	14,0	16,0	
65–74 vuotiaat	9,5	8,6	9,2	10,9	10,0	8,1	9,4	
75–84 vuotiaat	4,9	3,7	4,1	6,2	5,7	4,3	4,8	
85 vuotta täyttäneet	2,0	1,3	1,1	2,8	2,3	1,5	1,9	
1 VAMMAISPALVELUJEN ASIAKKAAT UUDEEN AIKANA								
1.1 Vpl-asiakkaat yhteensä (ks. määritelmät)	13 794	4 564	5 132	3 847	6 983	4 137	38 457	
1.2 Asiakkaat, joilla on ollut voimassa myönteinen Vpl:n mukainen päätös, yhteensä	12 775	4 365	5 006	3 798	6 220	3 732	35 896	
1.2.1 0–17 vuotiaat	480	323	263	222	324	149	1 761	
1.2.2 18–64 vuotiaat	3 893	1 529	1 630	1 104	1 776	1 293	11 225	
1.2.3 65 vuotta täyttäneet	8 402	2 513	3 113	2 472	4 120	2 290	22 910	
Asiakkaat ikäryhmittäin yhteensä, %	100,0	100,0	100,0	100,0	100,0	100,0	100,0	
0–17 vuotiaat	3,8	7,4	5,3	5,8	5,2	4,0	4,9	
18–64 vuotiaat	30,5	35,0	32,6	29,1	28,6	34,6	31,3	
65 vuotta täyttäneet	65,8	57,6	62,2	65,1	66,2	61,4	63,8	
Asiakkaiden osuus väestöstä ikäryhmittäin yhteensä, %	2,06	1,64	2,37	2,07	2,79	1,90	2,11	
0–17 vuotiaat	0,47	0,53	0,58	0,78	0,89	0,33	0,55	
18–64 vuotiaat	0,93	0,91	1,21	0,93	1,21	1,04	1,01	
65 vuotta täyttäneet	8,26	6,98	10,19	6,78	10,24	8,34	8,41	
2 VAMMAISPALVELUJEN KOKONAISKUSTANNUKSET UUDEEN AIKANA								
2.1 Vpl-palvelujen ja taloudellisten tukitoimien bruttokustannukset yhteensä, €	77 726 581	26 721 513	22 452 301	13 537 256	22 338 909	20 639 375	183 415 935	
2.2 Vpl-palveluista perityt asiakasmaksut yhteensä, €	886 723	31 056	96 395	20 962	727 475	14 832	1 777 443	Espoo: Tulojen periminen muuttunut
Asiakasmaksujen osuus bruttokustannuksista, %	1,1	0,1	0,4	0,2	3,3	0,1	1,0	(tarkemmin kohdassa 3.1.11)
2.3 Vpl-palvelujen ja taloudellisten tukitoimien nettokustannukset yhteensä, €	76 839 858	26 690 457	22 355 906	13 516 294	21 611 434	20 624 543	181 638 492	
Nettokustannukset € / Vpl-asiakkaat	6 014,9	6 114,7	4 465,8	3 558,8	3 474,5	5 526,4	5 060,1	
Subjektiiivisten Vpl-palvelujen nettokustannukset (kuljetuspalvelut, asunnon muutostyöt, asunnon välineet ja laitteet, palveluasuminen, päivätoiminta sekä henkilökohtainen apu), €	75 579 546	25 907 787	21 842 363	13 414 408	21 397 642	20 585 278	178 727 024	
Subjektiiivisten palvelujen osuus Vpl-nettokustannuksista, %	98,4	97,1	97,7	99,2	99,0	99,8	98,4	
Määrärahasidonnaisten palvelujen nettokustannukset, €	1 260 312	782 670	513 543	101 886	213 792	39 265	2 911 467	
Määrärahasidonnaisten palvelujen osuus Vpl-nettokustannuksista, %	1,6	2,9	2,3	0,8	1,0	0,2	1,6	

UUDEEN 2014 TIEDOT	HELSINKI	ESPOO	VANTAA	TURKU	TAMPERE	OULU	KUUSIKKO	HUOMAUTUKSET
3 KULJETUSPALVELUT								
3.1 VAMMAISPALVELULAIN MUKAISET KULJETUSPALVELUT								
<i>Vpl-asiakkaat</i>								
3.1.1 Asiakkaat, joilla on ollut voimassa myönteinen päätös VpL:n mukaisista kuljetuspalveluista, yhteensä	11 778	3 763	4 857	3 612	5 304	3 323	32 637	
3.1.1.1 65 vuotta täyttäneet asiakkaat	8 138	2 238	2 928	2 432	3 656	2 155	21 547	
Kuljetuspalvelujen myönteisen päätöksen omaavien asiakkaiden osuus kaikista VpL-asiakkaista, %	92,2	86,2	97,0	95,1	85,3	89,0	90,9	
Kuljetuspalvelujen myönteisen päätöksen omaavien asiakkaiden osuus väestöstä, %	1,90	1,42	2,30	1,96	2,38	1,69	1,92	
Kuljetuspalvelujen myönteisen päätöksen omaavien 65 vuotta täyttäneiden osuus vastaavanikäisestä väestöstä, %	8,00	6,22	9,59	6,67	9,08	7,85	7,91	
3.1.2 Kokonaan kielteisen päätöksen saaneet	970	208	431	50	520	343	2 522	
Kokonaan kielteisen päätöksen saaneiden osuus asiakkaista, joilla päätös kuljetuspalveluista, %	7,6	5,2	8,2	1,4	8,9	9,4	7,2	
3.1.3 Kuljetuspalveluja käyttäneet asiakkaat yhteensä	8 459	3 115	3 490	2 837	3 720	3 323	24 944	
3.1.3.1 0–17-vuotiaat	272	136	67	106	79	66	726	
3.1.3.2 18–64-vuotiaat	2 832	1 198	1 209	932	1 238	1 102	8 511	
3.1.3.3 65 vuotta täyttäneet	5 355	1 781	2 214	1 799	2 403	2 155	15 707	
3.1.3.3.1 65–74-vuotiaat	1 648	526	723	504	638	525	4 564	
3.1.3.3.2 75–84-vuotiaat	2 022	656	892	609	779	785	5 743	
3.1.3.3.3 85 vuotta täyttäneet	1 685	599	599	686	986	845	5 400	
Kuljetuspalveluja käyttäneiden osuus myönteisen päätöksen omaavista asiakkaista, %	71,8	82,8	71,9	78,5	70,1	100,0	76,4	
65 vuotta täyttäneiden kuljetuspalveluja käyttäneiden osuus vastaavanikäisistä myönteisen päätöksen omaavista, %	65,8	79,6	75,6	74,0	65,7	100,0	72,9	
Kuljetuspalveluja käyttäneiden asiakkaiden osuus kaikista VpL-asiakkaista, %	66,2	71,4	69,7	74,7	59,8	89,0	69,5	
Kuljetuspalveluja käyttäneiden osuus väestöstä, %	1,36	1,17	1,66	1,54	1,67	1,69	1,47	
Kuljetuspalveluja käyttäneiden osuus ikäryhmittäin yhteensä, %	100,0	100,0	100,0	100,0	100,0	100,0	100,0	
0–17-vuotiaat	3,2	4,4	1,9	3,7	2,1	2,0	2,9	
18–64-vuotiaat	33,5	38,5	34,6	32,9	33,3	33,2	34,1	
65 vuotta täyttäneet	63,3	57,2	63,4	63,4	64,6	64,9	63,0	
65–74-vuotiaat	19,5	16,9	20,7	17,8	17,2	15,8	18,3	
75–84-vuotiaat	23,9	21,1	25,6	21,5	20,9	23,6	23,0	
85 vuotta täyttäneet	19,9	19,2	17,2	24,2	26,5	25,4	21,6	
Kuljetuspalveluja käyttäneiden osuus väestöstä ikäryhmittäin yhteensä, %	1,36	1,17	1,66	1,54	1,67	1,69	1,47	
0–17-vuotiaat	0,27	0,22	0,15	0,37	0,22	0,15	0,23	
18–64-vuotiaat	0,68	0,71	0,90	0,78	0,85	0,89	0,77	
65 vuotta täyttäneet	5,27	4,95	7,25	4,93	5,97	7,85	5,77	
65–74-vuotiaat	2,79	2,32	3,71	2,52	2,85	3,30	2,86	
75–84-vuotiaat	6,70	6,62	10,23	5,39	6,16	9,20	7,06	
85 vuotta täyttäneet	13,43	17,78	25,44	13,28	19,00	28,30	17,08	

UUDEEN 2014 TIEDOT	HELSINKI	ESPOO	VANTAA	TURKU	TAMPERE	OULU	KUUSIKKO	HUOMAUTUKSET
3 KULJETUSPALVELUT								
3.1 VAMMAISPALVELULAIN MUKAISET KULJETUSPALVELUT								
<i>VpL-matkat</i>								
3.1.4 Yhdensuuntaisten matkojen määrä yhteensä	601 710	310 933	319 132	221 596	279 798	160 113	1 893 282	
3.1.4.1 0–17-vuotiaiden matkat	21 467	9 860	4 050	5 341	4 328	3 202	48 248	
3.1.4.2 18–64-vuotiaiden matkat	285 093	168 810	144 325	98 934	138 953	53 157	889 272	
3.1.4.3 65 vuotta täyttäneiden matkat	295 150	134 579	170 757	117 321	136 031	103 754	957 592	
3.1.4.3.1 65–74-vuotiaiden matkat	109 393	45 806	64 470	41 070	48 929	25 298	334 966	
3.1.4.3.2 75–84-vuotiaiden matkat	111 789	48 723	71 100	41 317	46 241	37 787	356 957	
3.1.4.3.3 85 vuotta täyttäneiden matkat	73 968	40 050	35 187	34 934	40 861	40 669	265 669	
Eri ikäryhmien tekemien matkojen osuudet yhteensä, %	100,0	100,7	100,0	100,0	99,8	100,0	100,1	
0–17-vuotiaat	3,6	3,2	1,3	2,4	1,5	2,0	2,5	
18–64-vuotiaat	47,4	54,3	45,2	44,6	49,7	33,2	47,0	
65 vuotta täyttäneet	49,1	43,3	53,5	52,9	48,6	64,8	50,6	
65–74-vuotiaat	18,2	14,7	20,2	18,5	17,5	15,8	17,7	
75–84-vuotiaat	18,6	15,7	22,3	18,6	16,5	23,6	18,9	
85 vuotta täyttäneet	12,3	12,9	11,0	15,8	14,6	25,4	14,0	
Matkat / asiakas / kk (matkoja käyttäneet asiakkaat)	5,9	8,3	7,6	6,5	6,3	4,0	6,3	
0–17-vuotiaat	6,6	6,0	5,0	4,2	4,6	4,0	5,5	
18–64-vuotiaat	8,4	11,7	9,9	8,8	9,4	4,0	8,7	
65 vuotta täyttäneet	4,6	6,3	6,4	5,4	4,7	4,0	5,1	
65–74-vuotiaat	5,5	7,3	7,4	6,8	6,4	4,0	6,1	
75–84-vuotiaat	4,6	6,2	6,6	5,7	4,9	4,0	5,2	
85 vuotta täyttäneet	3,7	5,6	4,9	4,2	3,5	4,0	4,1	
<i>VpL-matkat työhön ja opintoihin</i>								
(Tietolähde)	Päättös määrä				Kuljetusteno hjauskeskus	Päättös määrä		
3.1.5 Kuljetuspalveluja käyttäneistä työ- ja opiskelumatkoja käyttäneet asiakkaat	508	266	147	108	218	101	1 348	
3.1.5.1 Työmatkoja käyttäneet asiakkaat	327	70	129	62	588	
3.1.5.2 Opiskelumatkoja käyttäneet asiakkaat	202	38	89	39	368	
Työ- ja opiskelumatkoja käyttäneiden osuus kuljetuspalveluja käyttäneistä asiakkaista, %	6,0	8,5	4,2	3,8	5,9	3,0	5,4	
3.1.6 Työ- ja opiskelumatkojen määrä yhteensä	74 598	53 002	29 624	16 500	34 411	9 560	217 695	
Työ- ja opiskelumatkojen osuus yhdensuuntaisista matkoista, %	12,4	17,0	9,3	7,4	12,3	6,0	11,5	
<i>VpL-matkakortit</i>								
3.1.7 Kuljetuspalvelujen lisäksi myönnettyjen matkakorttien määrä	2 117	.	-	-	140	8	2 265	Espoo: HSL-matkakortin myöntäminen lopetettu heinäkuussa 2014, mistä johtuen tietoja ei ilmoiteta.
3.1.8 Kuljetuspalvelujen lisäksi myönnettyillä matkakorteilla tehtyjen matkojen määrä	60 938	.	-	-	..	0	60 938	
3.1.9 Kuljetuspalvelujen lisäksi myönnettyjen matkakorttien nettokustannukset, €	285 893	.	-	-	52 713	3 269	341 875	
Kustannukset € / matkakortti	135,0	0,0	0,0	0,0	376,5	408,6	15 093,8	

UUDEEN 2014 TIEDOT	HELSINKI	ESPOO	VANTAA	TURKU	TAMPERE	OULU	KUUSIKKO	HUOMAUTUKSET
3 KULJETUSPALVELUT								
3.1 VAMMAISPALVELULAIN MUKAISET KULJETUSPALVELUT								
<i>VpL-kustannukset</i>								
3.1.10 Kuljetuspalvelujen bruttokustannukset, €	21 469 460	10 241 581	9 633 662	4 142 036	7 183 568	4 840 785	57 511 092	
3.1.11 Kuljetuspalveluista perityt asiakasmaksut, €	886 723	31 056	96 395	20 962	727 475	14 832	1 777 443	Espoo: Kuljetuksia hallinnoiva Espoo Logistiikka on perinyt
Asiakasmaksujen osuus bruttokustannuksista, %	4,1	0,3	1,0	0,5	10,1	0,3	3,1	lisäksi asiakkailta 54 945 € omavastuuosuuksia. Tämä ei näy
3.1.12 Kuljetuspalvelujen nettokustannukset, €	20 582 737	10 210 525	9 537 267	4 121 074	6 456 093	4 825 953	55 733 649	tulona, vaan sillä on vähennetty bruttomenoja.
Kuljetuspalvelujen nettokustannusten osuus VpL-nettokustannuksista, %	26,8	38,3	42,7	30,5	29,9	23,4	30,7	
Kuljetuspalvelujen nettokustannukset € / myönteisten päätösten määrä	1 747,6	2 713,4	1 963,6	1 140,9	1 217,2	1 452,3	1 707,7	
Kuljetuspalvelujen nettokustannukset € / kuljetuspalveluja käyttänyt asiakas	2 433,2	3 277,9	2 732,7	1 452,6	1 735,5	1 452,3	2 234,4	
Keskimääräinen matkan nettokustannus, €	33,7	32,8	29,9	18,6	22,9	30,1	29,3	
3.2 SOSIAALIHUOLTOLAIN MUKAISET KULJETUSPALVELUT								
<i>ShL-asiakkaat</i>								
3.2.1 Asiakkaat, joilla on ollut voimassa myönteinen päätös ShL:n mukaisista kuljetuspalveluista, yhteensä	5 206	1 324	1 329	650	618	986	10 113	
Kuljetuspalvelujen myönteisen päätöksen omaavien asiakkaiden osuus väestöstä, %	0,84	0,50	0,63	0,35	0,28	0,50	0,59	
3.2.2 Kokonaan kielteisen päätöksen saaneet asiakkaat	132	104	145	175	67	0	623	
Kokonaan kielteisen päätöksen saaneiden osuus asiakkaista, joilla on päätös ShL-kuljetuspalveluista, %	2,5	7,3	9,8	21,2	9,8	0,0	6,2	
(Tietolähde)								
3.2.3 Kuljetuspalveluja käyttäneet asiakkaat	3 250	984	805	580	576	986	7 181	
3.2.3.1 65 vuotta täyttäneet	3 087	899	709	487	511	709	6 402	
3.2.3.1.1 65–74-vuotiaat	513	155	157	82	92	128	1 127	
3.2.3.1.2 75–84-vuotiaat	1 203	381	311	157	180	305	2 537	
3.2.3.1.3 85 vuotta täyttäneet	1 371	363	241	248	239	276	2 738	
Kuljetuspalveluja käyttäneiden osuus myönteisen ShL:n mukaisen päätöksen omaavista asiakkaista, %	62,4	74,3	60,6	89,2	93,2	100,0	71,0	
<i>ShL-matkat</i>								
3.2.4 Yhdensuuntaisten matkojen määrä yhteensä	96 449	39 500	38 919	34 133	22 070	19 465	250 536	
3.2.4.1 65 vuotta täyttäneiden matkat	89 865	35 369	33 587	28 625	18 986	13 997	220 429	
3.2.4.1.1 65–74-vuotiaiden matkat	18 697	7 625	7 684	5 329	4 233	2 519	46 087	
3.2.4.1.2 75–84-vuotiaiden matkat	38 918	15 126	15 525	9 577	6 721	6 019	91 886	
3.2.4.1.3 85 vuotta täyttäneiden matkat	32 250	12 618	10 378	13 719	8 032	5 459	82 456	
65 vuotta täyttäneiden matkojen osuus matkojen kokonaismäärästä, %	93,2	89,5	86,3	83,9	86,0	71,9	88,0	
Matkat myönteisen päätöksen omaavaa kohti keskimäärin / kk	1,5	2,5	2,4	4,4	3,0	1,6	2,1	
Matkat matkoja käyttänyttä kohti keskimäärin / kk	2,5	3,3	4,0	4,9	3,2	1,6	2,9	
<i>ShL-matkakortit</i>								
3.2.5 Kuljetuspalvelujen lisäksi myönnettyjen matkakorttien määrä	1 657	-	-	-	-	0	-	
3.2.6 Kuljetuspalvelujen lisäksi myönnettyillä matkakorteilla tehtyjen matkojen määrä	35 646	-	-	-	-	0	-	
3.2.7 Kuljetuspalvelujen lisäksi myönnettyjen matkakorttien nettokustannukset, €	165 906	-	-	-	-	0	-	
Kustannukset € / matkakortti	100,1	-	-	-	-	-	-	

UUDEEN 2014 TIEDOT	HELSINKI	ESPOO	VANTAA	TURKU	TAMPERE	OULU	KUUSIKKO	HUOMAUTUKSET
3 KULJETUSPALVELUT								
3.2 SOSIAALIHUOLTOLAIN MUKAISET KULJETUSPALVELUT								
<i>ShL-kustannukset</i>								
3.2.8 Kuljetuspalvelujen bruttokustannukset, €	4 520 425	532 035	586 830	311 389	399 962	487 631	6 838 272	
3.2.9 Kuljetuspalveluista perityt asiakasmaksut, €	0	0	0	0	57 512	0	57 512	
Asiakasmaksujen osuus bruttokustannuksista, %	0,0	0,0	0,0	0,0	14,4	0,0	0,8	
3.2.10 Kuljetuspalvelujen nettokustannukset, €	4 520 425	532 035	586 830	311 389	342 450	487 631	6 780 760	
Kuljetuspalvelujen nettokustannukset € / myönteisten päätösten määrä	868,3	401,8	441,6	479,1	554,1	494,6	670,5	
Kuljetuspalvelujen nettokustannukset € / kuljetuspalveluja käyttänyt asiakas	1 390,9	540,7	729,0	536,9	594,5	494,6	944,3	
Keskimääräinen matkan nettokustannus, €	45,1	13,5	15,1	9,1	15,5	25,1	26,9	
3.3 KULJETUSPALVELUKESKUKSET								
<i>Kuljetuspalvelukeskusten kautta tehdyt matkat</i>								
3.3.1 Kuljetuspalvelukeskuksen kautta tehtyjen VpL- ja ShL-matkojen määrä	600 089	-	-	-	302 432	169 428	1 071 949	
3.3.1.1 Joista VpL-matkoja	503 644	-	-	-	280 312	150 113	934 069	
3.3.1.2 Joista ShL-matkoja	96 445	-	-	-	22 120	19 315	137 880	
Kuljetuspalvelukeskusten kautta tehtyjen matkojen osuus kaikista VpL- ja ShL-matkoista, %	86,0	-	-	-	100,2	94,3	90,9	
3.3.2 Yhdistettyjen yhdensuuntaisten VpL- ja ShL-matkojen määrä	146 452	-	-	-	72 396	17 388	236 236	
3.3.2.1 Joista VpL-matkoja	114 730	-	-	-	64 846	17 388	196 964	
3.3.2.2 Joista ShL-matkoja	31 722	-	-	-	7 550	0	39 272	
Kuljetuspalvelukeskusten kautta tehtyjen yhdistettyjen matkojen osuus kaikista VpL- ja ShL-matkoista, %	21,0	-	-	-	24,0	9,7	20,0	
Yhdistettyjen matkojen osuus kaikista kuljetuspalvelukeskusten kautta tehdyistä VpL- ja ShL-matkoista, %	24,4	-	-	-	23,9	10,3	22,0	
<i>Kuljetuspalvelukeskusten kustannukset</i>								
3.3.3 Kuljetuspalvelukeskusten matkojen välityksen ja yhdistelyn nettokustannukset, €	2 993 014	323 208	-	-	752 264	359 173	4 427 659	
Kuljetuspalvelukeskusten kustannusten osuus VpL- ja ShL-kuljetuspalveluiden kustannuksista, %	11,9	3,0	0,0	0,0	11,1	6,8	9,2	
Kuljetuspalvelukeskusten nettokustannukset € / välitetty matka	5,0	0,0	0,0	0,0	2,5	2,1	4,1	
<i>Poikkeukset kuljetuspalvelukeskusten käytössä</i>								
3.3.4 VpL-asiakkaat, joilla on ollut voimassa myönteinen päätös vakiotaksin käytöstä ja/tai jotka on vapautettu eli irrotettu keskitetystä tilausjärjestelmästä	764	334	253	265	663	162	2 441	
Vakiotaksia käyttävien ja/tai vapautettujen eli irrotettujen asiakkaiden osuus VpL-kuljetuspalveluja käyttäneistä asiakkaista, %	9,0	10,7	7,2	9,3	17,8	4,9	9,8	
3.3.5 VpL-asiakkaat, joilla on ollut voimassa myönteinen päätös oikeudesta matkustaa yksin	1 503	-	0	0	500	95	2 098	
Yksin matkustavien asiakkaiden osuus VpL-kuljetuspalveluja käyttäneistä, %	17,8	0,0	0,0	0,0	13,4	2,9	9,6	
3.3.6 VpL-asiakkaat, joilla on ollut voimassa myönteinen päätös kuljetuspalvelukeskuksen palveluista vapautuksesta eli irrotuksesta	764	-	0	0	..	67	831	
Vapautuksen eli irrotuksen saaneiden osuus VpL-kuljetuspalveluja käyttäneistä, %	9,0	0,0	0,0	0,0	0,0	2,0	4,6	

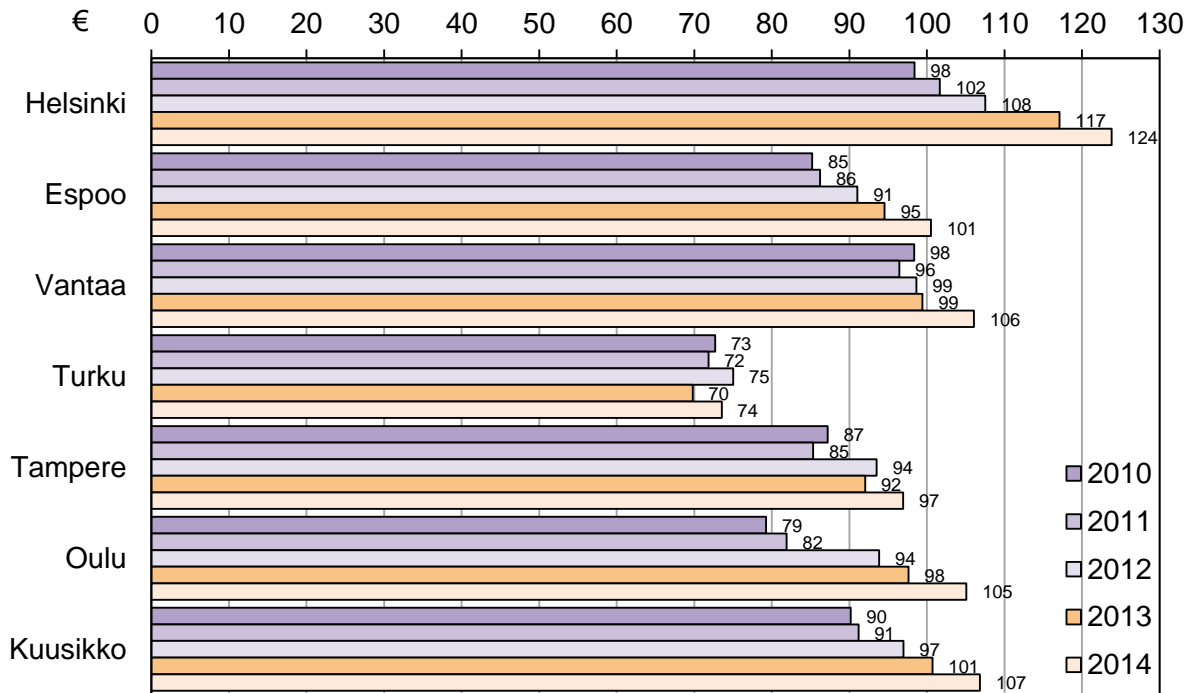
UUDEEN 2014 TIEDOT	HELSINKI	ESPOO	VANTAA	TURKU	TAMPERE	OULU	KUUSIKKO	HUOMAUTUKSET
4 ASUNNON MUUTOSTYÖT UUDEEN AIKANA								
4.1 Asiakkaat, joilla on ollut voimassa myönteinen päätös asunnon muutostöistä tai huoltotöitä	495	428	261	67	363	244	1 858	
4.1.1 0–17-vuotiaat	47	39	14	5	26	19	150	
4.1.2 18–64-vuotiaat	253	185	176	35	127	111	887	
4.1.3 65 vuotta täyttäneet	195	204	71	27	210	114	821	
Asunnon muutostöiden asiakkaiden osuus kaikista VpL-asiakkaista, %	3,9	9,8	5,2	1,8	5,8	6,5	5,2	
Asunnon muutostöiden asiakkaiden osuus väestöstä, %	0,08	0,16	0,12	0,04	0,16	0,12	0,11	
Asunnon muutostöiden asiakkaat ikäryhmittäin yhteensä, %								
0–17-vuotiaat	9,5	9,1	5,4	7,5	7,2	7,8	8,1	
18–64-vuotiaat	51,1	43,2	67,4	52,2	35,0	45,5	47,7	
65 vuotta täyttäneet	39,4	47,7	27,2	40,3	57,9	46,7	44,2	
4.2 Asunnon muutostöiden nettokustannukset, €	696 996	360 980	499 275	69 719	481 721	205 254	2 313 945	
Asunnon muutostöiden nettokustannusten osuus VpL-nettokustannuksista, %	0,9	1,4	2,2	0,5	2,2	1,0	1,3	
Nettokustannukset € / asunnon muutostöiden asiakas	1 408,1	843,4	1 912,9	1 040,6	1 327,1	841,2	1 245,4	
5 ASUNNON VÄLINEET JA LAITTEET UUDEEN AIKANA								
5.1 Asiakkaat, joilla on ollut voimassa myönteinen päätös asunnon välineistä ja laitteista tai huoltotöitä	690	205	88	102	325	256	1 666	
Asunnon välineiden ja laitteiden asiakkaiden osuus kaikista VpL-asiakkaista, %	5,40	4,70	1,76	2,69	5,23	6,86	4,64	
Asunnon välineiden ja laitteiden asiakkaiden osuus väestöstä, %	0,11	0,08	0,04	0,06	0,15	0,13	0,10	
5.2 Asunnon välineiden ja laitteiden nettokustannukset, €	587 612	87 421	130 851	76 081	282 711	183 207	1 347 883	
Asunnon välineiden ja laitteiden nettokustannusten osuus VpL-nettokustannuksista, %	0,8	0,3	0,6	0,6	1,3	0,9	0,7	
Nettokustannukset € / asunnon välineiden ja laitteiden asiakas	851,6	426,4	1 486,9	745,9	869,9	715,7	809,1	
6 VAIKEAVAMMAISTEN PALVELUASUMINEN UUDEEN AIKANA								
6.1 Vaikeavammaisten palveluasumisen asukkaat asumisyksiköissä yhteensä	414	134	114	126	141	128	1 057	Espos: Vuoden 2013 tietoja myös tarkistettu toukokuussa 2015.
6.1.1 0–17-vuotiaat	1	0	0	0	1	0	2	
6.1.2 18–64-vuotiaat	327	114	99	96	94	96	826	
6.1.3 65 vuotta täyttäneet	86	20	15	30	46	32	229	
Palveluasumisen asukkaiden osuus kaikista VpL-asiakkaista, %	3,2	3,1	2,3	3,3	2,3	3,4	2,9	
Palveluasumisen asukkaiden osuus väestöstä, %	0,07	0,05	0,05	0,07	0,06	0,07	0,06	
Palveluasumisen asukkaat ikäryhmittäin yhteensä, %								
0–17-vuotiaat	0,2	0,0	0,0	0,0	0,7	0,0	0,2	
18–64-vuotiaat	79,0	85,1	86,8	76,2	66,7	75,0	78,1	
65 vuotta täyttäneet	20,8	14,9	13,2	23,8	32,6	25,0	21,7	
6.2 Asumisyksiköiden pitkäaikaiset asukkaat	405	128	114	126	129	0	902	
6.3 Asumisyksiköiden lyhytaikaiset asukkaat	12	8	0	2	12	0	34	
Palveluasumisen lyhytaikaisten asukkaiden osuus kaikista asukkaista, %	2,9	6,0	0,0	1,6	8,5	0,0	3,2	

UUDEEN 2014 TIEDOT	HELSINKI	ESPOO	VANTAA	TURKU	TAMPERE	OULU	KUUSIKKO	HUOMAUTUKSET
6 VAIKEAVAMMAISTEN PALVELUASUMINEN VUODEN AIKANA								
6.4 Vaikeavammaisten palveluasumisen asumisyksiköiden nettokustannukset, €	20 719 902	6 666 973	5 226 315	5 319 122	6 342 666	5 908 716	50 183 694	
Palveluasumisen asumisyksiköiden nettokustannusten osuus VpL-nettokustannuksista, %	27,0	25,0	23,4	39,4	29,3	28,6	27,6	
Nettokustannukset € / palveluasumisen asumisyksikön asukas	50 048,1	49 753,5	45 844,9	42 215,3	44 983,4	46 161,8	47 477,5	
6.5 Asiakkaat, joilla on ollut voimassa myönteinen päätös palveluasumisesta yksittäiseen asuntoon	223	85	37	55	99	135	634	
6.5.1 Palveluasumista yksittäiseen asuntoon kotihoidon tuella saavat	0	83	15	40	0	73	211	
6.5.1.1 Palveluasumista oman kotihoidon tuella saavat	0	48	15	40	0	59	162	
6.5.1.2 Palveluasumista ostetun kotihoidon tuella saavat	0	35	0	0	..	14	49	
Kotihoidon tuella palveluasumista saavien osuus päätöksen palveluasumisesta yksittäiseen asuntoon omaavista, %	0,0	97,6	40,5	72,7	0,0	54,1	33,3	
6.6 Nettokustannukset ostetun kotihoidon tuella yksittäiseen asuntoon toteutettavasta palveluasumisesta, €	-	-	..	0	1 720 253	1 340 202	3 060 455	
Nettokustannukset ostetun kotihoidon tuella yksittäiseen asuntoon toteutettavasta palveluasumisesta € / asiakas	0,0	0,0	0,0	0,0	0,0	95 728,7	62 458,3	
6.7 Asumisyksiköiden ja yksittäiseen asuntoon toteuttavan palveluasumisen asiakkaat yhteensä	637	219	151	181	240	263	1 691	
Asumisyksikössä asuvat asiakkaat, %	65,0	61,2	75,5	69,6	58,8	48,7	62,5	
7 VAIKEAVAMMAISTEN PÄIVÄTOIMINTA VUODEN AIKANA								
7.1 Päivätoiminnan asiakkaat yhteensä	219	148	50	39	44	41	541	
Päivätoiminnan asiakkaiden osuus kaikista VpL-asiakkaista, %	1,7	3,4	1,0	1,0	0,7	1,1	1,5	
Päivätoiminnan asiakkaiden osuus väestöstä, %	0,04	0,06	0,02	0,02	0,02	0,02	0,03	
7.2 Päivätoiminnan nettokustannukset	1 658 939	681 846	238 350	205 686	359 098	210 425	3 354 344	
Päivätoiminnan nettokustannusten osuus VpL-nettokustannuksista, %	2,2	2,6	1,1	1,5	1,7	1,0	1,8	
Nettokustannukset € / päivätoiminnan asiakas	7 575,1	4 607,1	4 767,0	5 274,0	8 161,3	5 132,3	6 200,3	
8 HENKILÖKOHTAINEN APU VUODEN AIKANA								
8.1 Asiakkaat, joilla on ollut voimassa myönteinen päätös henkilökohtaisesta avusta	2 141	663	586	468	728	792	5 378	
8.1.1 0–17-vuotiaat	71	59	18	38	21	83	290	
8.1.2 18–64-vuotiaat	1 418	467	421	323	487	520	3 636	
8.1.3 65 vuotta täyttäneet	652	137	147	107	220	189	1 452	
Henkilökohtaisen avun asiakkaiden osuus kaikista VpL-asiakkaista, %	16,8	15,2	11,7	12,3	11,7	21,2	15,0	
Henkilökohtaisen avun asiakkaat ikäryhmittäin yhteensä, %	100,0	100,0	100,0	100,0	100,0	100,0	100,0	
0–17-vuotiaat	3,3	8,9	3,1	8,1	2,9	10,5	5,4	
18–64-vuotiaat	66,2	70,4	71,8	69,0	66,9	65,7	67,6	
65 vuotta täyttäneet	30,5	20,7	25,1	22,9	30,2	23,9	27,0	

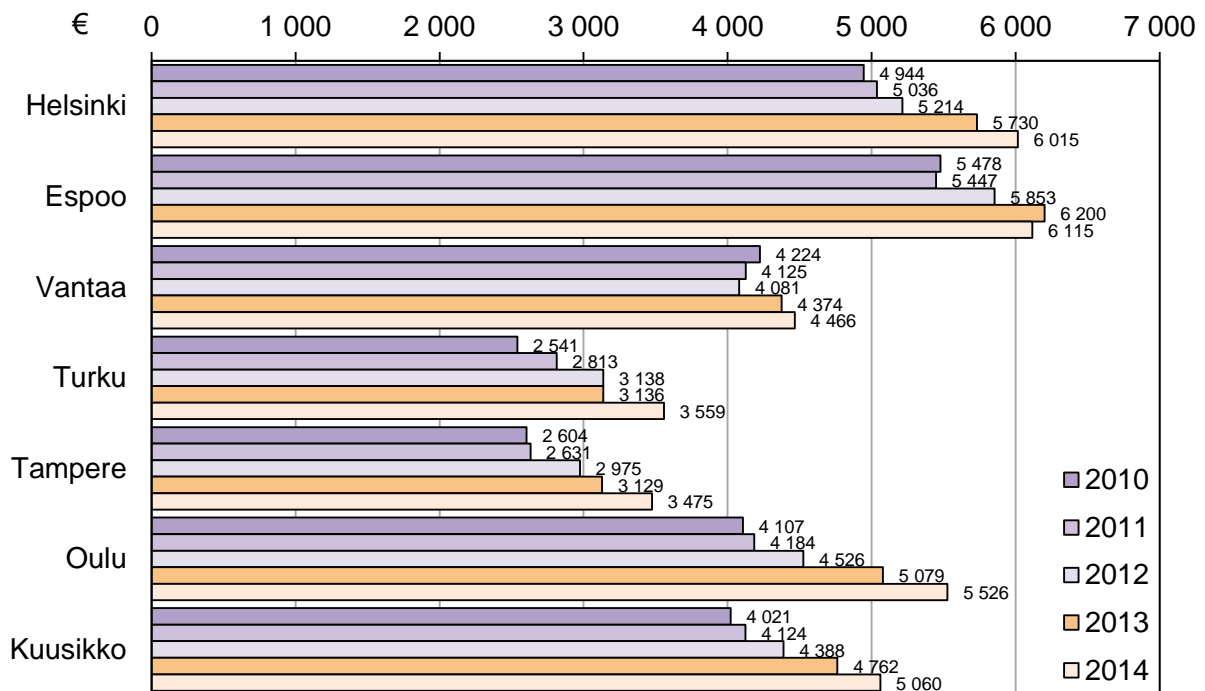
UUDEEN 2014 TIEDOT	HELSINKI	ESPOO	VANTAA	TURKU	TAMPERE	OULU	KUUSIKKO	HUOMAUTUKSET
8 HENKILÖKOHTAINEN APU UUDEEN AIKANA								
8.2 Henkilökohtaisen avun asiakkaat, joilla on ollut voimassa myönteinen päätös palveluasumisesta yksittäiseen asuntoon sisältäen henkilökohtaisen avun tuen	191	74	26	54	83	131	559	
Yksittäiseen asuntoon järjestymisen palveluasumisen asiakkaiden osuus henkilökohtaisen avun asiakkaista, %	8,9	11,2	4,4	11,5	11,4	16,5	10,4	
Yksittäiseen asuntoon järjestymisen asiakkaiden osuus palveluasumista yksittäiseen asuntoon saavista asiakkaista, %	85,7	87,1	70,3	98,2	83,8	97,0	88,2	
8.3 Kokonaan kielteisen päätöksen saaneet	72	26	7	9	51	66	231	
Kokonaan kielteisen päätöksen saaneiden osuus henkilökohtaisen avun asiakkaista, joilla päätös henkilökohtaisesta avusta, %	3,3	3,8	1,2	1,9	6,5	7,7	4,1	
Eri järjestämistapoja sisältävät päätökset henkilökohtaisesta avusta yhteensä	2 452	698	586	471	820	792	5 819	Espoo: Tieto on saatu eri 585 asiakkaasta. 78 asiakkaasta tai palvelusta poistuneesta asiakkaasta tietoa ei ollut saatavilla.
8.4.1 Palvelussa asiakas työnantajana	990	392	562	452	428	505	3 329	
8.4.2 Palveluseteli, jolla asiakas hankkii palvelun	535	251	0	0	58	0	844	
8.4.3 Palvelut hankitaan ostopalveluna	927	55	24	12	334	263	1 615	
8.4.4 Palvelut omana toimintana (avustaja kunnan työntekijä)	0	-	0	7	-	24	31	
Henkilökohtainen apu järjestämistavoittain yhteensä, %	114,5	105,3	100,0	100,6	112,6	100,0	108,2	Espoo: Suhteutus tehty 585 asiakkaasta, koska kaikista 663:sta tieto ei ollut saatavissa.
Palvelussa asiakas työnantajana	46,2	59,1	95,9	96,6	58,8	63,8	61,9	
Palveluseteli, jolla asiakas hankkii palvelun	25,0	37,9	0,0	0,0	8,0	0,0	15,7	
Palvelut hankitaan ostopalveluna	43,3	8,3	4,1	2,6	45,9	33,2	30,0	
Palvelut omana toimintana (avustaja kunnan työntekijä)	0,0	0,0	0,0	1,5	0,0	3,0	0,6	
Eri tuntimääriä sisältävät päätökset henkilökohtaisesta avusta yhteensä	2 794	710	586	468	820	792	6 170	
8.5.1 Korkeintaan 20 h / viikko	2 075	503	414	409	669	594	4 664	
8.5.2 21–30 h / viikko	255	66	68	27	51	55	522	
8.5.3 31–40 h / viikko	165	86	57	22	57	72	459	
8.5.4 Yli 40 h / viikko, josta	299	55	47	10	43	71	525	
8.5.4.1 41–60 h / viikko	173	..	32	6	..	0	211	
8.5.4.2 61–80 h / viikko	52	..	8	3	..	0	63	
8.5.4.3 yli 80 h / viikko	74	..	7	1	..	0	82	
Henkilökohtaisen avun päätökset tuntimäärittäin yhteensä, %	130,5	107,1	100,0	100,0	112,6	100,0	114,7	
Korkeintaan 20 h / viikko	96,9	75,9	70,6	87,4	91,9	75,0	86,7	
21–30 h / viikko	11,9	10,0	11,6	5,8	7,0	6,9	9,7	
31–40 h / viikko	7,7	13,0	9,7	4,7	7,8	9,1	8,5	
Yli 40 h / viikko	14,0	8,3	8,0	2,1	5,9	9,0	9,8	
41–60 h / viikko	8,1	0,0	5,5	1,3	0,0	0,0	3,9	
61–80 h / viikko	2,4	0,0	1,4	0,6	0,0	0,0	1,2	
Yli 80 h / viikko	3,5	0,0	1,2	0,2	0,0	0,0	1,5	
8.4 Henkilökohtaisen avun nettokustannukset, €	31 333 360	7 900 042	6 210 305	3 622 725	7 475 353	9 251 723	65 793 508	
Henkilökohtaisen avun nettokustannusten osuus VpL-nettokustannuksista, %	40,8	29,6	27,8	26,8	34,6	44,9	36,2	
Nettokustannukset € / henkilökohtaisen avun asiakas	14 634,9	11 915,6	10 597,8	7 740,9	10 268,3	11 681,5	12 233,8	
9 VAMMAISPALVELULAIN MUKAISET PALVELUSUUNNITELMAT UUDEEN AIKANA								
9.1 VpL-palvelusuunnitelmat vuoden aikana	1 080	989	506	385	454	1 774	5 188	

UUDEEN 2014 TIEDOT	HELSINKI	ESPOO	VANTAA	TURKU	TAMPERE	OULU	KUUSIKKO	HUOMAUTUKSET
10 MUUT VAMMAISPALVELULAIN MUKAISET PALVELUT VUODEN AIKANA								
10.1 Muiden VpL-palvelujen nettokustannukset yhteensä, €	1 260 312	782 670	513 543	101 886	213 792	39 265	2 911 467	
Muiden palvelujen nettokustannusten osuus VpL-nettokustannuksista, %	1,6	2,9	2,3	0,8	1,0	0,2	1,6	
10.2. VpL-palvelut ja -tukitoimet, jotka muodostavat muiden VpL-palvelujen nettokustannukset kohdassa 10.1.								
10.4.1 Helsinki	Sopeutumisvalmennus, harkinnanvaraiset apuvälineet ja laitteet, erityisvaatetus ja muu taloudellinen tuki.							
10.4.2 Espoo	Hoiva-avustaja, ympärivuorokautinen lyhytaikainen hoito ostopalveluna, tuntiperusteinen hoito kotiin lapsille, avustukset liikkumisvälineisiin ja niiden apuvälineisiin, tukiviittomaopetus ja muu taloudellinen tuki.							
10.4.3 Vantaa	Sopeutumisvalmennus, liikkumisvälineet, erityisvaatteet, muut vammaisavustukset							
10.4.4 Turku	Sopeutumisvalmennus; harkinnanvaraiset välineet ja laitteet; vaatetus- ja erityisravintokustannukset; avustajakeskuksen avustus.							
10.4.5 Tampere	sopeutumisvalmennus, harkinnanvaraiset välineet ja laitteet, vaatetus- ja erityisravintokustannukset, muut tukitoimet							
10.4.6 Oulu								
MUITA VAMMAISPALVELUJA KOSKEVIA TIETOJA								
11 KOTIKUNTALAIN SEKÄ SOSIAALIHUOLTOLAIN MUUTOSTEN SEURAUKSENA KOITUNEET KUSTANNUKSET VUODEN AIKANA								
11.1 Kotikuntalain ja SHL:n muutoksiin perustuvat tulot VpL-asiakkaista, €	528 763	0	0	138 791	..	412 502	1 080 055	
11.2 Kotikuntalain ja SHL:n muutoksiin perustuvat menot VpL-asiakkaista, €	275 140	0	0	172 988	..	461 696	909 824	
Erotus tulot – menot, €	253 623	0	0	-34 197	0	-49 194	170 232	

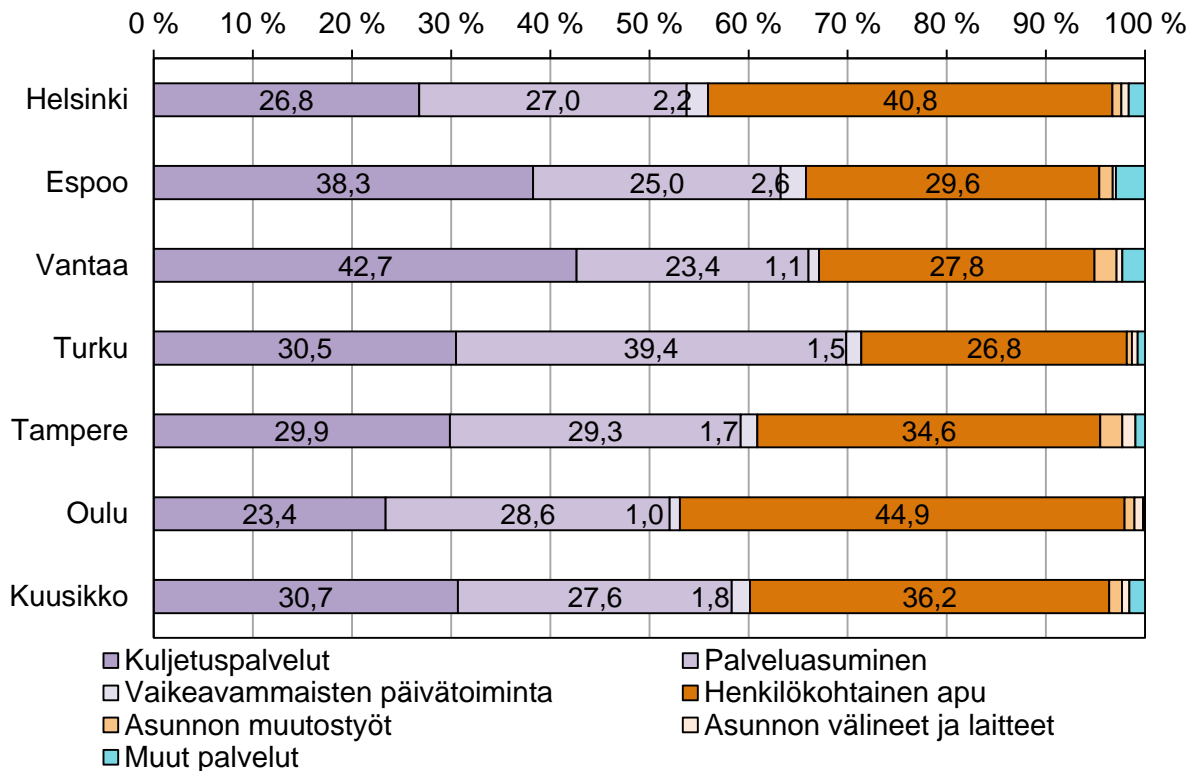
Liite 5. Kuviaita vammaispalvelulain mukaisten palvelujen ja taloudellisten tukitoimien käytöstä ja kustannuksista sekä niiden kehityksestä 2010–2014



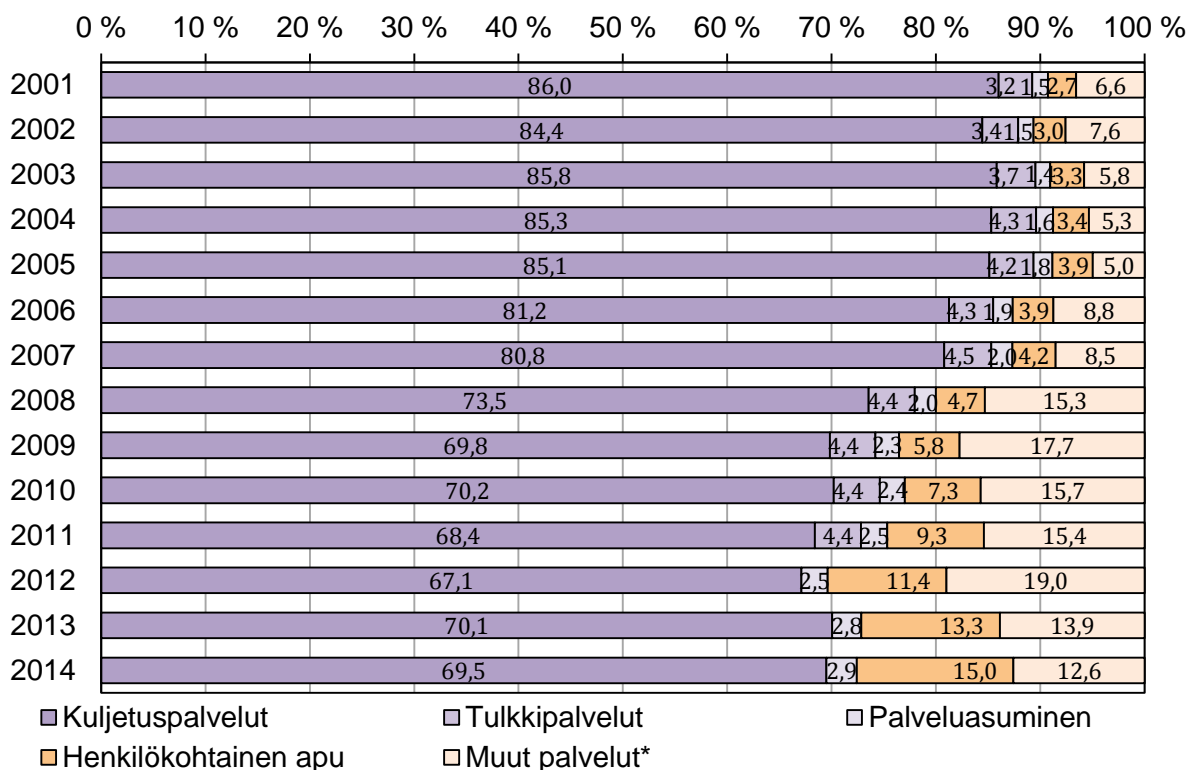
Kuvio 1. Vuosikustannukset VpL:n palveluista ja tukitoimista väestöä kohti vuosina 2010–2014 vuoden 2014 rahan arvossa



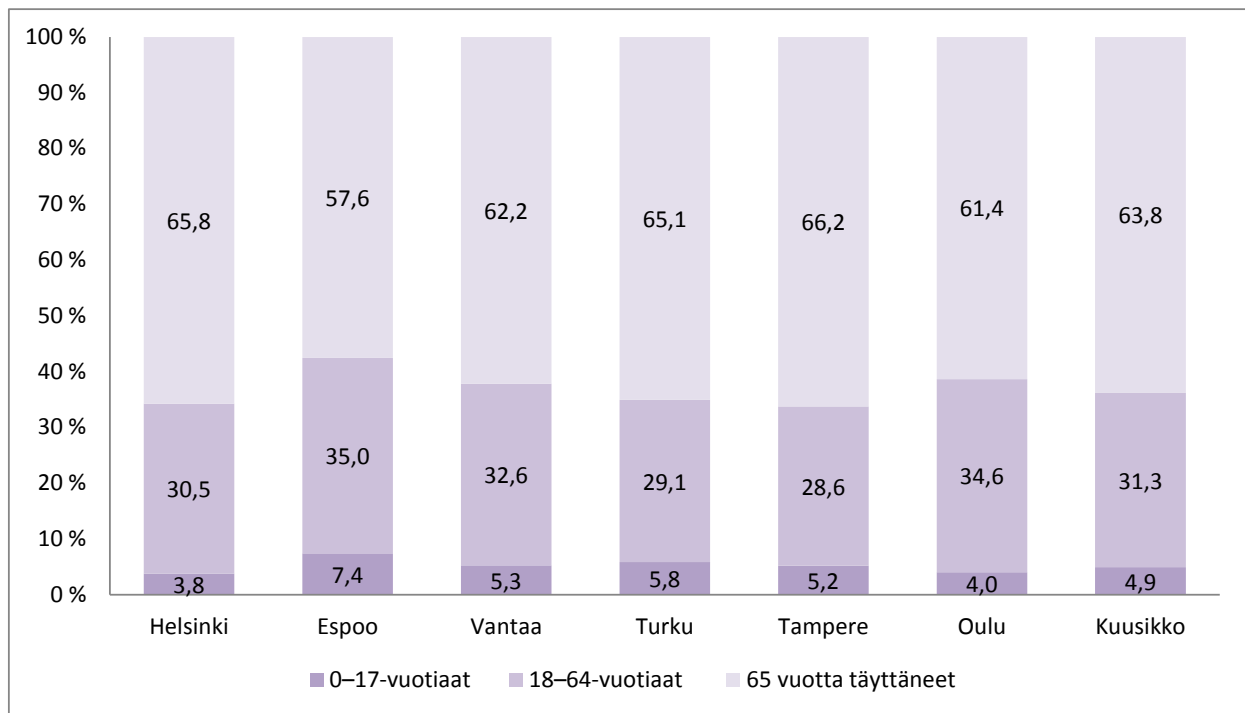
Kuvio 2. Vuosikustannukset VpL:n palveluista ja tukitoimista asiakasta kohti vuosina 2010–2014 vuoden 2014 rahan arvossa



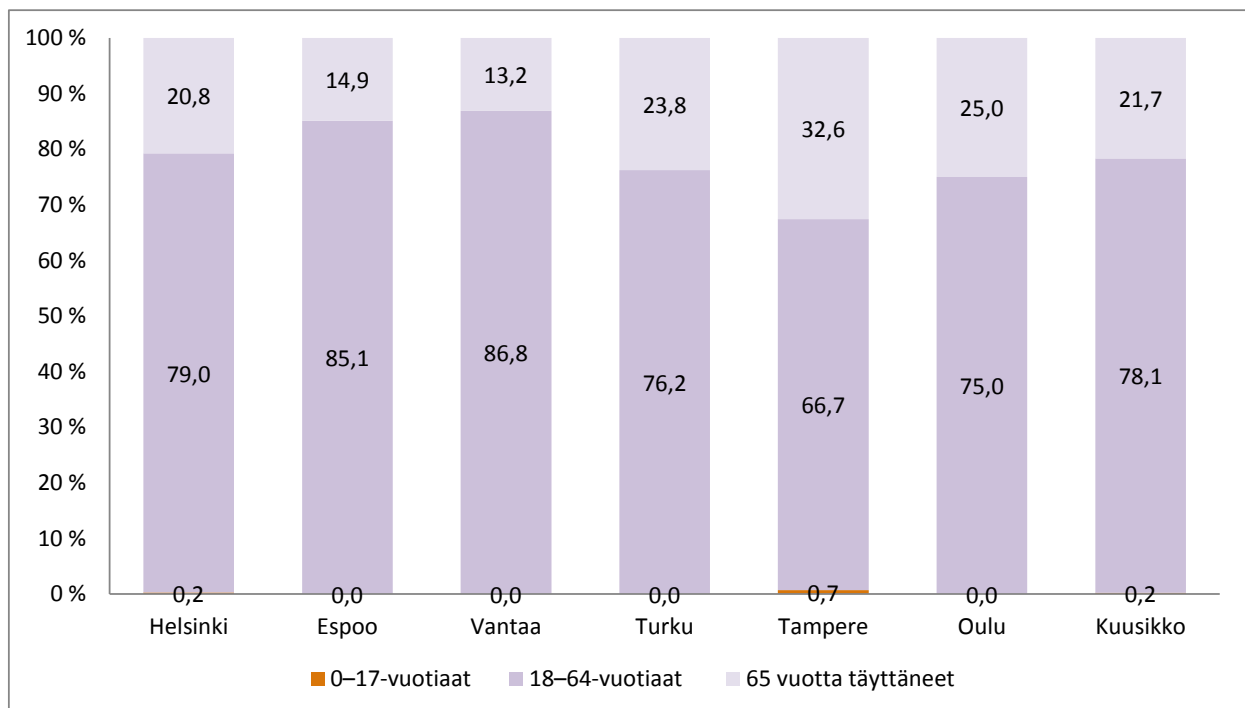
Kuvio 3. VpL:n mukaisten palvelujen ja tukitoimien kustannusten jakautuminen palveluittain kuutoskaupungeissa vuonna 2014



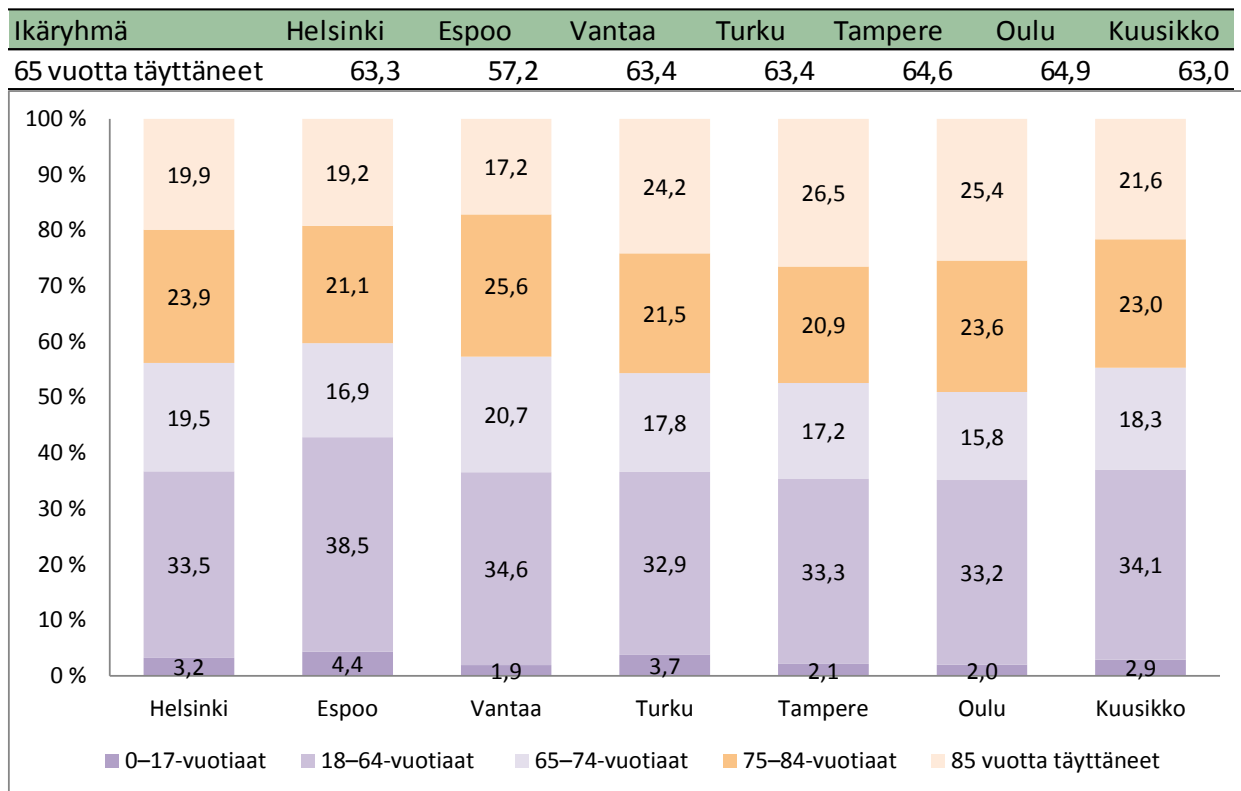
Kuvio 4. VpL:n palvelujen ja tukitoimien asiakkaiden osuus kokonaisasiakasmäärästä vuosina 2001–2014



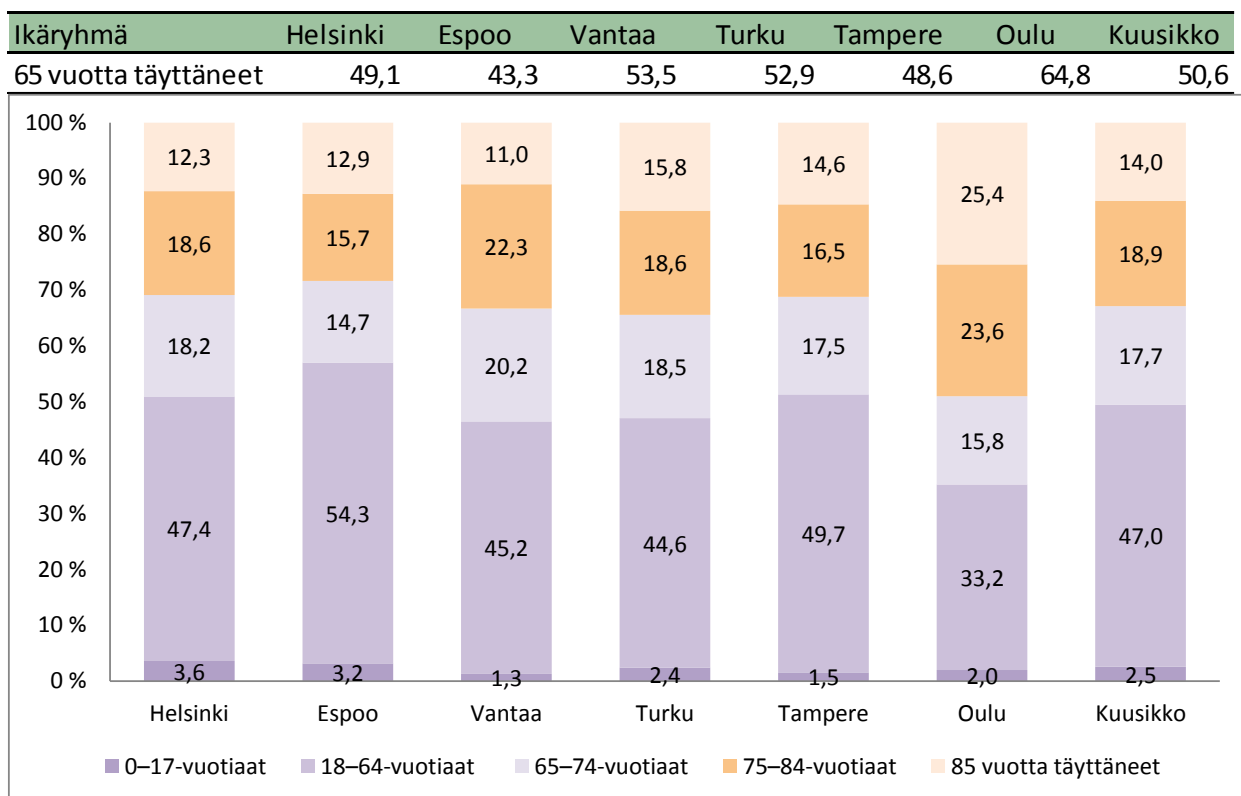
Kuvio 5. VpL-asiakkaiden jakautuminen ikäryhmittäin, %-osuus kaikista asiakkaista vuonna 2014



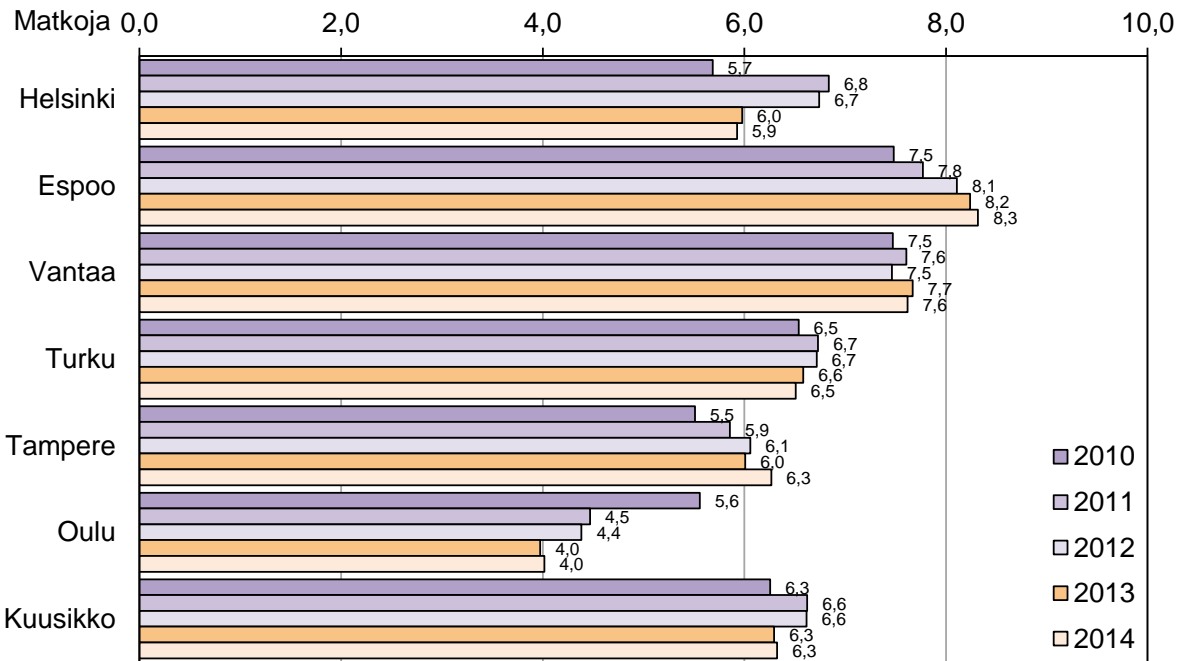
Kuvio 6. Vaikeavammaisten palveluasumisen asiakkaat ikäryhmittäin, %-osuus kaikista palveluasumisen asiakkaista vuonna 2014



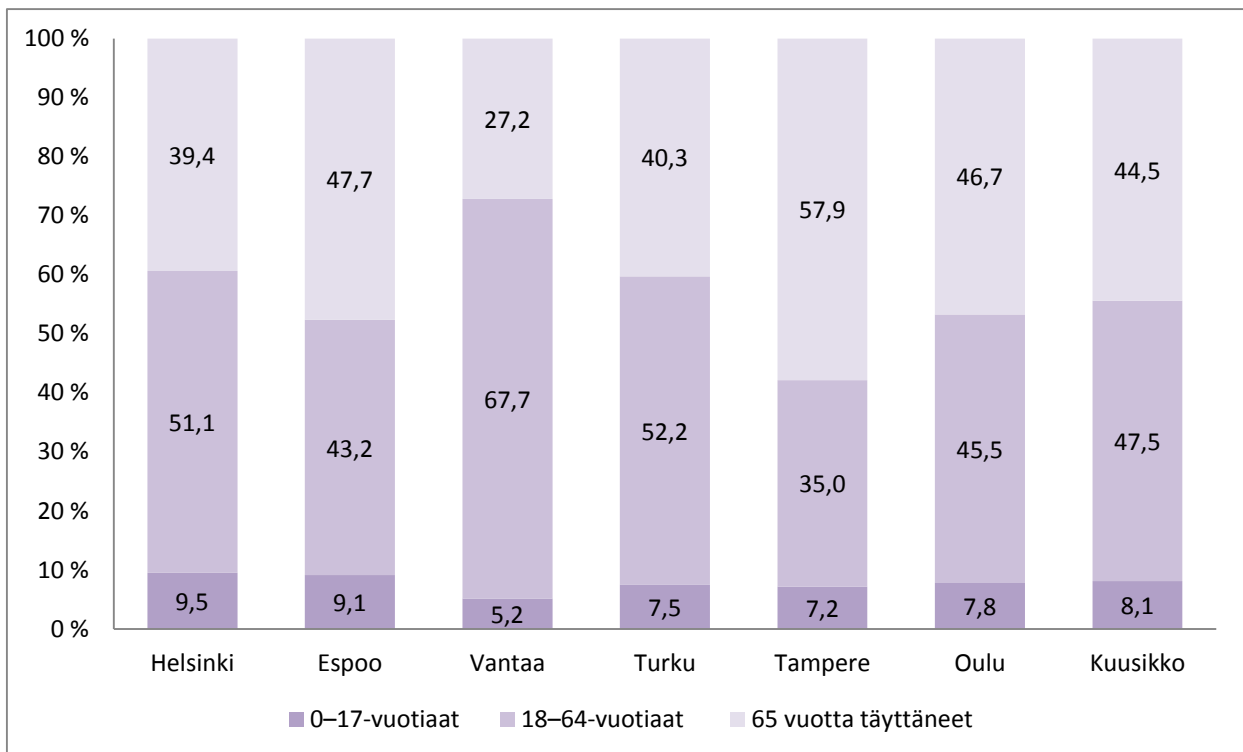
Kuvio 7. VpL:n mukaisia kuljetuspalveluja käyttäneet asiakkaat ikäryhmittäin, %-osuus kaikista kuljetuspalveluasiakkaista vuonna 2014 (Oulun osalta päätösten määrä)



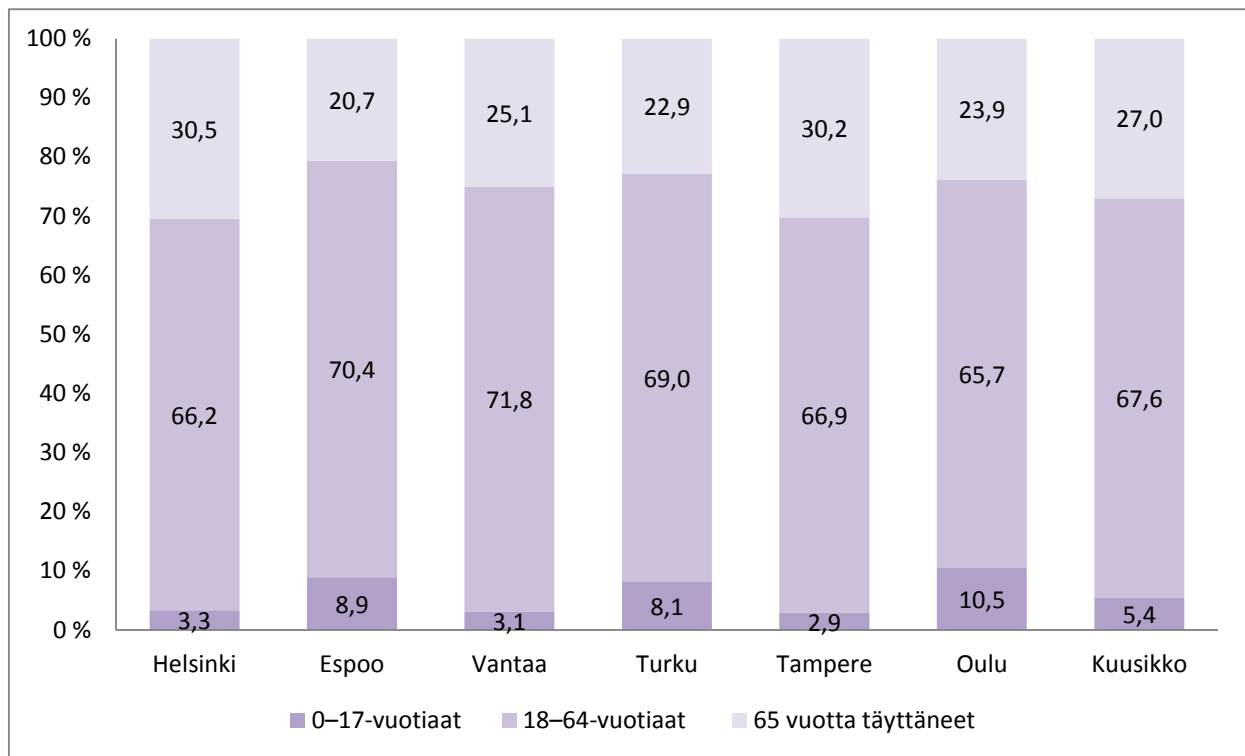
Kuvio 8. Eri ikäryhmien tekemien matkojen %-osuudet kaikista VpL:n mukaisista yhdensuuntaisista matkoista vuonna 2014



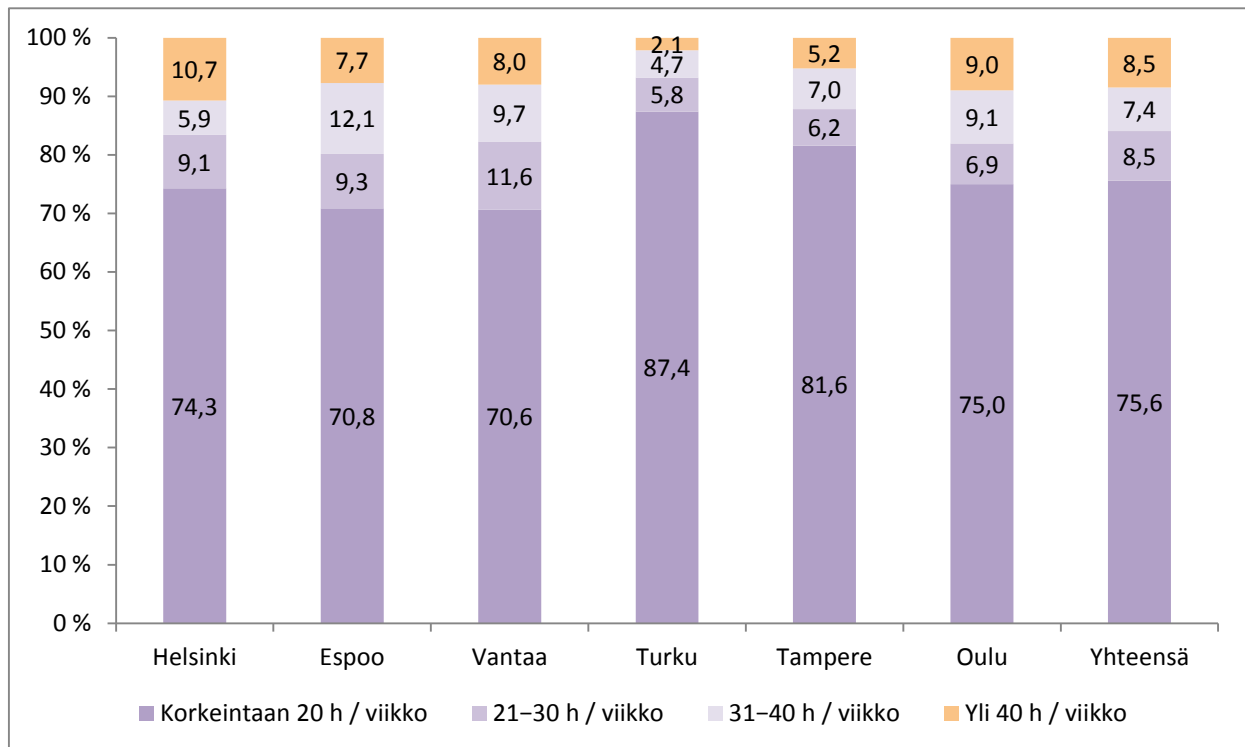
Kuvio 9. VpL:n mukaisten yhdensuuntaisten matkojen määrä palvelua käyttänyttä asiakasta kohti kuukaudessa vuosina 2010–2014 (Oulun osalta ne asiakkaat, joilla on voimassa päätös 2013–2014)



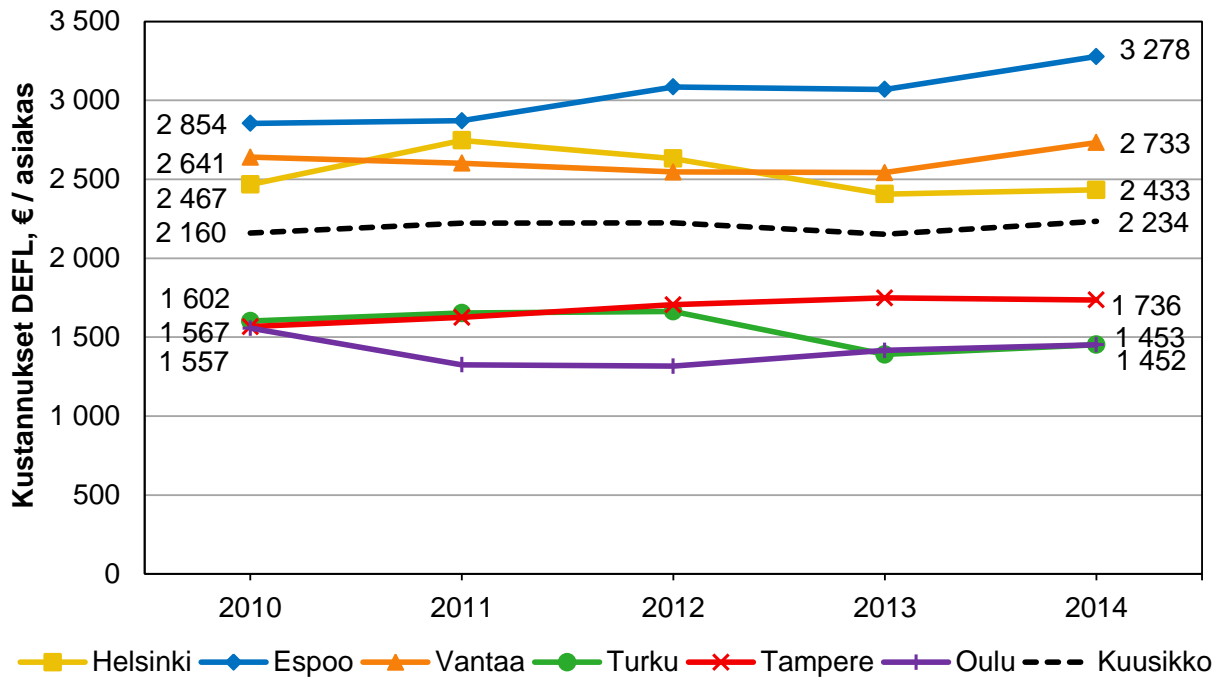
Kuvio 10. VpL:n mukaisten asunnon muutostöiden asiakkaat ikäryhmittäin, %-osuus kaikista asunnon muutostöiden asiakkaista vuonna 2014



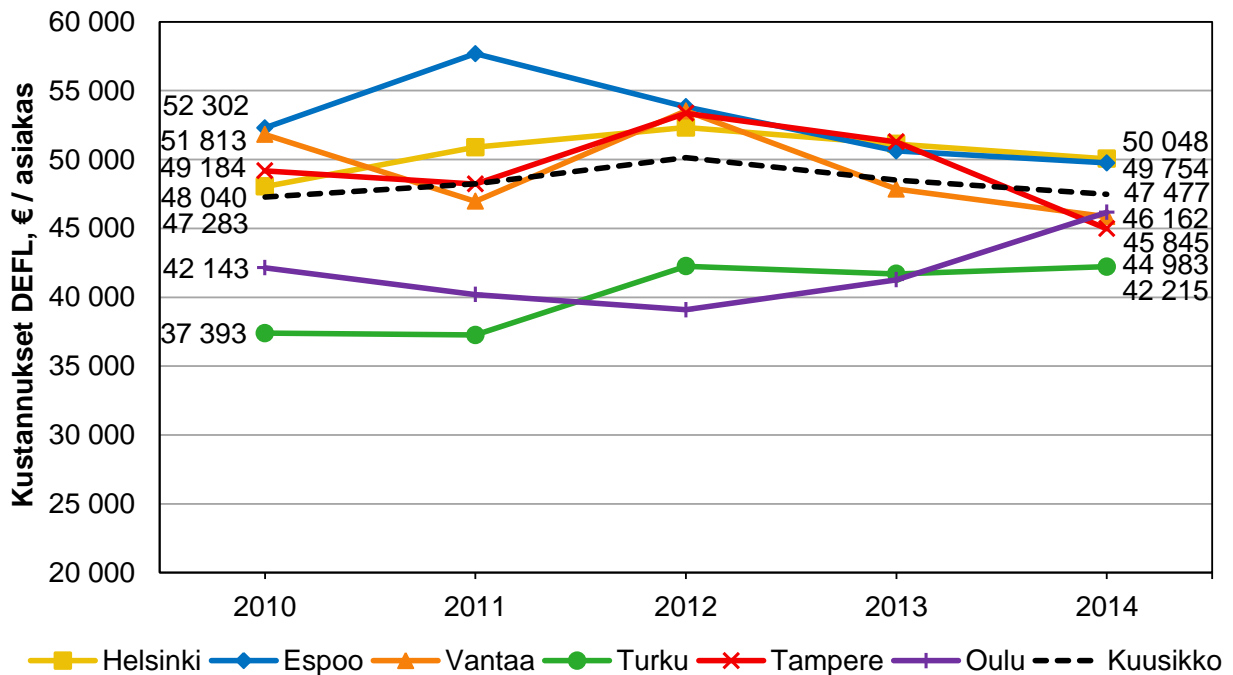
Kuvio 11. Henkilökohtaisen avun asiakkaiden %-osuudet ikäryhmittäin vuonna 2014



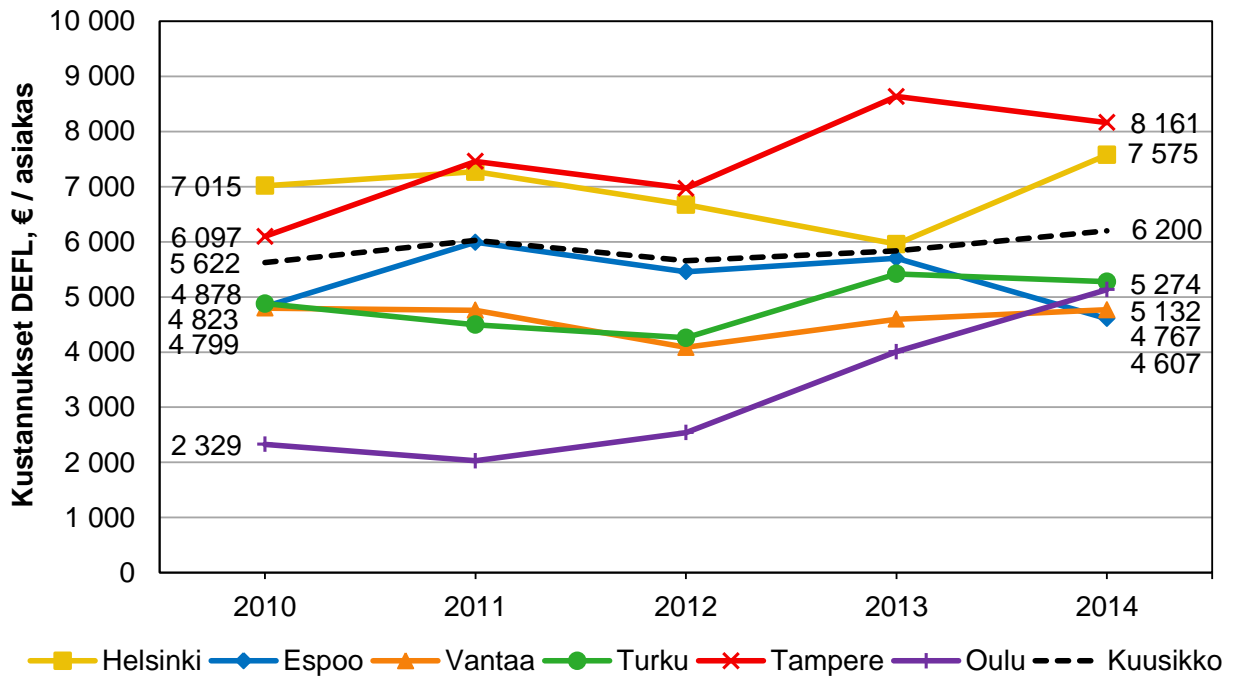
Kuvio 12. Henkilökohtaisen avun asiakkaille myönnettyjen avustustuntien %-osuudet neljässä eri luokassa vuonna 2014



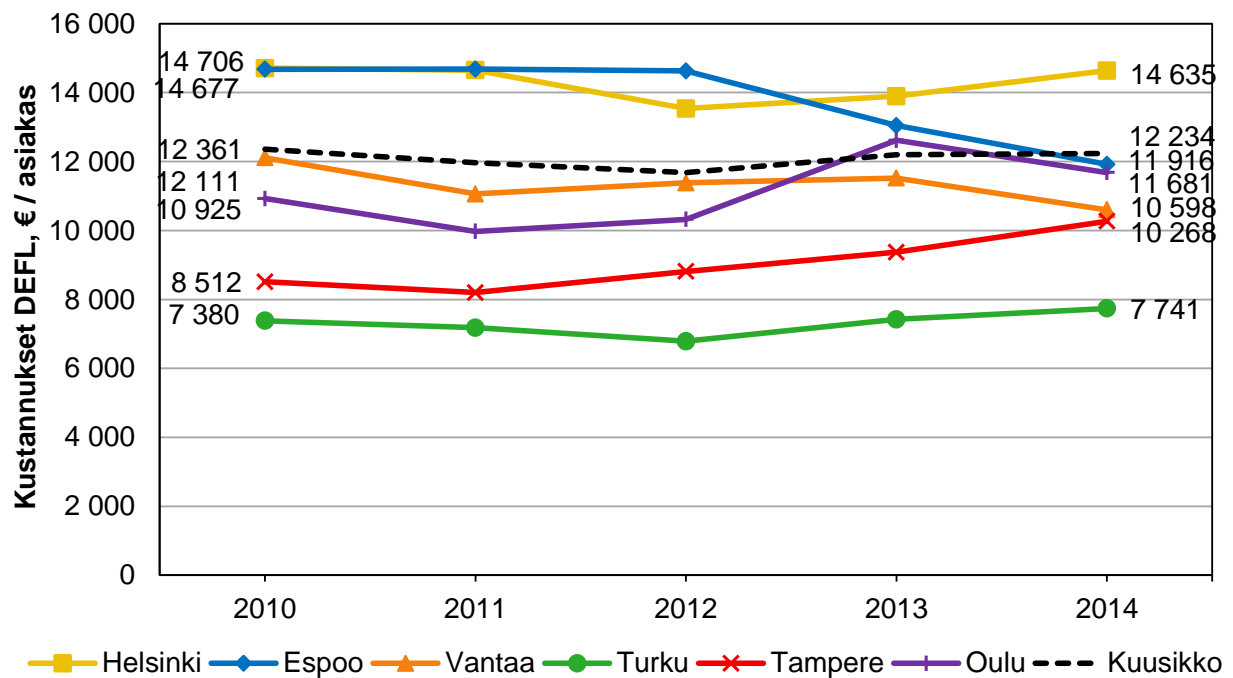
Kuvio 13. VpL:n mukaisten kuljetuspalvelujen vuosikustannukset, palvelua käyttänyttä asiakasta kohti, vuosina 2010–2014 vuoden 2014 rahan arvossa kuutoskaupungeissa



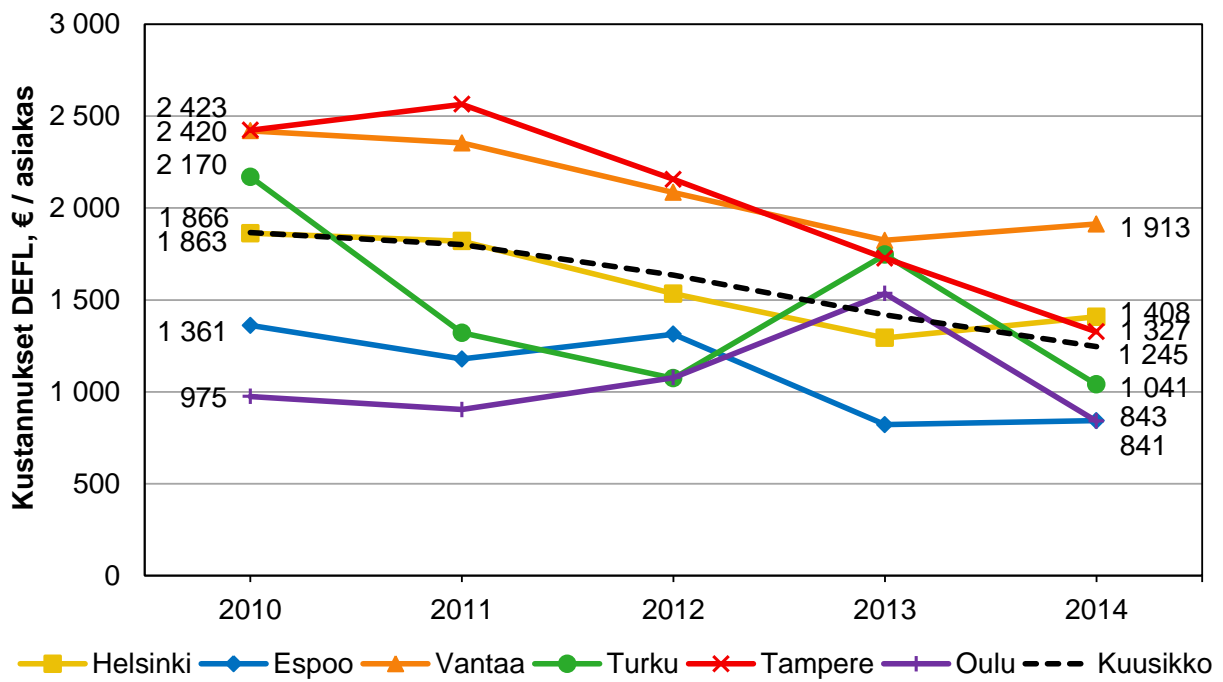
Kuvio 14. VpL:n mukaisen palveluasumisen vuosikustannukset asiakasta kohti asumisyksiköissä vuosina 2010–2014 vuoden 2014 rahan arvossa kuutoskaupungeissa



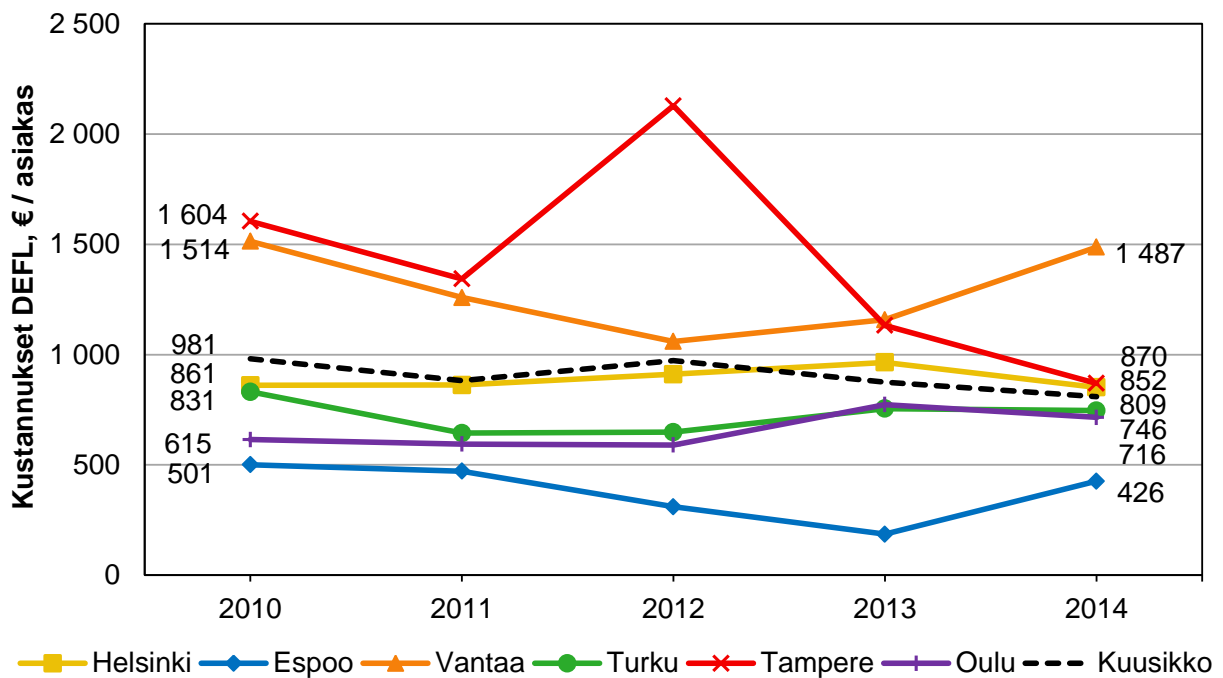
Kuvio 15. VpL:n mukaisen päivätoiminnan vuosikustannukset asiakasta kohti vuosina 2010–2014 vuoden 2014 rahan arvossa kuutoskaupungeissa



Kuvio 16. VpL:n mukaisen henkilökohtaisen avun vuosikustannukset asiakasta kohti vuosina 2010–2014 vuoden 2014 rahan arvossa kuutoskaupungeissa



Kuvio 17. VpL:n mukaisten asunnon muutostöiden vuosikustannukset asiakasta kohti vuosina 2010–2014 vuoden 2014 rahan arvossa kuutoskaupungeissa



Kuvio 18. VpL:n mukaisten asunnon välineiden ja laitteiden vuosikustannukset asiakasta kohti vuosina 2010–2014 vuoden 2014 rahan arvossa kuutoskaupungeissa

Liite 6. Yhteenvedo Kuusikko-mittarin sisältävistä vammaispalvelujen asiakas-kyselyistä

Turun asiakastytyväisyyskysely vuonna 2014:

Kyselyn tiedot	
Kunta	Turku
Selvityksen nimi	Vammaispalvelujen asiakastytyväisyyskysely
Selvityksen kohde	Päätöksen saaneet vpl-asiakkaat
Kyselyn toteutusajankohta	1.3. – 31.5.2014
Tulosten julkaisuvuosi	2014
Kyselyn kohderyhmä	Vpl-asiakkaat
Kyselyn toteutustapa	Postitse lähetetty kysely
Tavoiteltu vastaajamäärä	233
Vastausprosentti	47,75 %
Kuusikko-mittarilla arvioitu palvelu / arvioidut palvelut	
Tulokset	
1. Olen saanut riittävästi tietoa ja neuvontaa	3,8
2. Olen saanut asiallista kohtelua	4,4
3. Saamani palvelu on ollut asiantuntevaa	4,1
4. Saamani palvelu on vastannut tarpeitani	3,8
5. Olen saanut palvelua riittävän nopeasti	3,7
6. Olen voinut osallistua nykyisen palveluni suunnitteluun ja arviointiin	3,4
7. Saamani palvelu on parantanut elämäntilannettani	4
Yleisarvosana palvelusta (kouluarvosana)	8
Muuta huomioitavaa kyselystä	

*Asteikko: 1 = täysin eri mieltä, 2 = osittain eri mieltä, 3 = ei samaa eikä eri mieltä, 4 = osittain samaa mieltä, 5 = täysin samaa mieltä

Liite 7. Vammaispalvelujen Kuusikko-työryhmän jäsenten yhteystiedot 2014

Raimo Ojanlatva, puheenjohtaja

Oulun hyvinvointipalvelut
Palveluohjausyksikkö
PL 8, 90015 Oulun kaupunki
Puh. 044 703 4753
etunimi.sukunimi@ouka.fi

Anne Lappalainen

Helsingin sosiaali- ja terveysvirasto
Tietohallinto- ja viestintäpalvelut
Tietohuolto- ja tilastopalvelut
PL 7011, 00099 Helsingin kaupunki
Puh. 09 310 43527, 040 334 4642
etunimi.sukunimi@hel.fi

Jonna Weckström

Helsingin sosiaali- ja terveysvirasto
Perhe- ja sosiaalipalvelut
Vammaistyö, Vammaisten sosiaalityö
PL 6009, 00099 Helsingin kaupunki
Puh. 050 348 1313
etunimi.sukunimi@hel.fi

Merja Jäntti

Helsingin sosiaali- ja terveysvirasto
Henkilöstö ja kehittämispalvelut
Kehittämisen ja toiminnan tuki
PL 6050, 00099 Helsingin kaupunki
Puh. 050 569 6163
etunimi.sukunimi@hel.fi

Anne Siipola (vara)

Helsingin sosiaali- ja terveysvirasto
Tietohallinto- ja viestintäpalvelut
Tietohuolto- ja tilastopalvelut
PL 7011, 00099 Helsingin kaupunki
Puh. 050 309 8645
etunimi.sukunimi@hel.fi

Osmo Raaska

Espoon sosiaali- ja terveystoimi
Vammaispalvelut
PL 2513, 02070 Espoon kaupunki
Puh. 050 592 2713
etunimi.sukunimi@espoo.fi

Anu Autio

Espoon sosiaali- ja terveystoimi
Vammaispalvelut
PL 2513, 02070 Espoon kaupunki
Puh. 043 825 9890
etunimi.sukunimi@espoo.fi

Arja Mäkinen

Vantaan kaupunki
Vammaispalveluyksikkö
Karsikkokuja 17, 01360 Vantaa
Puh. 09 8392 2628
etunimi.h.sukunimi@vantaa.fi

Helena Lindell

Vantaan kaupunki
Sosiaali- ja terveydenhuollon toimiala
Peltolantie 2 D, 01300 Vantaa
Puh. 09 8393 4097, 050 312 1773
etunimi.sukunimi@vantaa.fi

Tanja Järvinen

Vantaan kaupunki
Sosiaali- ja terveydenhuollon toimiala
Vanhus- ja vammaispalvelut
Peltolantie 2 D, 01300 Vantaa
Puh. 050 312 1781
etunimi.sukunimi@vantaa.fi

Kaisa Kiiski

Turun kaupungin hyvinvointitoimiala
Vammaispalvelut
PL 364, 20101 Turku
Puh. 02 262 6904
etunimi.sukunimi@turku.fi

Anita Lehtonen (vara)

Turun kaupungin hyvinvointitoimiala
Vammaispalvelut
PL 364, 20101 Turku
Puh. 050 342 4542
etunimi.sukunimi@turku.fi

Päivi Mattila

Tampereen kaupunki
Vammaispalvelut
PL 98, 33201 Tampere
Puh. 0500 628 038
etunimi.sukunimi@tampere.fi

Timo Rahkonen

Tampereen kaupunki
Tilajaryhmä, vammaispalvelut
Hatanpäänkatu 3 J, 33900 Tampere
etunimi.sukunimi@tampere.fi

Anssi Vartiainen, sihteeri

Helsingin kaupungin tietokeskus
Tilasto- ja tietopalvelu
PL 8502, 00099 Helsingin kaupunki
Puh. 040 159 7441
etunimi.sukunimi@hel.fi

