

HELSINGIN SEUDUN SUUNNAT

Ajankohtaiskatsaus seudun kehitykseen 17.3.2015

1 /2015

Aluetalous

Tuotannon loiva kasvu jatkuu

Toimitilamarkkinat

Tyhjiä toimitiloja aiempaa enemmän

Hyvinvointi

Toimeentulotuen saajien määrä kasvaa edelleen

Väkivaltarikosten määrä laskee

Liikenne

Lentoliikenteen matkustajamäärä jatkaa kasvuaan

Työmarkkinat

Työttömyysaste yhä nousussa

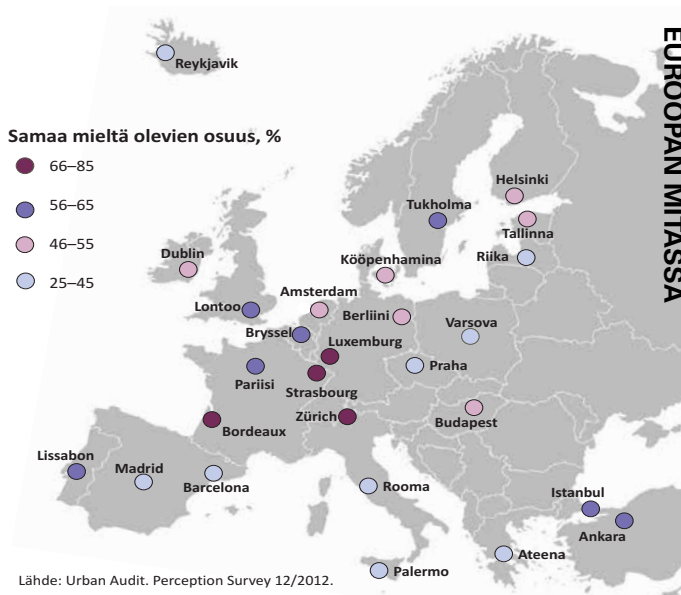
Väestö

Muuttovoitto ennätysellisen suuri

Valokiilassa

Sari Kemppainen

Lähes kaikki kotitalouksien jäte hyödynnetään pääkaupunkiseudulla



Helsinki taistelee ilmastonmuutosta vastaan

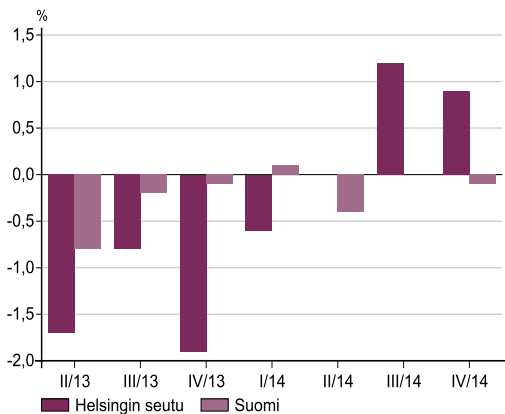
Hieman yli puolet helsinkiläisistä ajattelee, että Helsinki on sitoutunut taistelemaan ilmastonmuutosta vastaan esimerkiksi energiatehokkuuden tai vihreän liikenteen keinoin. Osin tai täysin eri mieltä väitteen kanssa on noin kolmasosa, ja loput eivät osaa ottaa asiaan kantaa.

Vertailluista 79 eurooppalaisesta kaupungista vajaassa 60 prosentissa Helsinkiä suurempi osuus kaupunkilaisista on täysin tai jonkin verran samaa mieltä sen väitteen kanssa, että heidän kaupunkinsa on sitoutunut taistelemaan ilmastonmuutosta vastaan. Yhdeksässä pääkaupungissa suurin osa vastaajista on väitteen kanssa eri mieltä.

Ranskan Strasbourgissa ja Bordeauxissa jopa neljä viidestä vastaajasta ajattelee kaupunkinsa sitoutuneen taistelemaan ilmastonmuutosta vastaan. Pääkaupungeista suurin samaa mieltä olevien osuus on Luxemburgissa (77 %), Ankarassa (62 %) ja Lontoossa (61 %). Tukholmalaisista ja osloilaisista hieman suurempi osuus kuin helsinkiläisistä on väitteen kanssa samaa mieltä, kun taas kööpenhaminalaisista samaa mieltä olevien osuus on prosenttiyksikön pienempi. Roomalaisista, madridilaisista ja ateenalaisista noin 60 prosenttia on väitteen kanssa eri mieltä.

Tulokset ovat Euroopan Unionin elämänlaatu-kyselystä, jonka tiedot ovat joulukuulta 2012. Helsingin strategiaohjelman 2013–2016 mukaan kaupungin tavoitteena on toimia aktiivisesti ilmastonmuutoksen torjumiseksi.

Kokonaistuotannon ennakoiva kuvaaja Muutos (%) edellisestä vuodesta



Lähde: Tilastokeskus ja Kaupunkitutkimus TA Oy

Aluetalous

Tuotannon loiva kasvu jatkuu

Helsingin seudun tuotanto kääntyi kasvuun viime kesänä ja loiva kasvu jatkui vuoden loppuun asti. Ennakkoarvion mukaan tuotannon määrä oli viime vuoden viimeisellä neljänneksellä vajaan prosentin korkeampi kuin vuotta aikaisemmin. Helsingin seudun kasvu perustuu ennen kaikkea informaatioalan liiketoiminnan vahvaan vetoon. Myös rakentaminen ja liike-elämän palvelut kasvoivat. Sen sijaan kaupan, teollisuuden ja kuljetuksen toimialoilla lasku jatkui edelleen.

Suhdanneodotukset varovaiset

EK:n tammikuussa tekemän Suhdannebarometrin mukaan suomalaisyritysten suhdanneodotukset ovat edelleen varovaiset erityisesti palvelualoilla ja rakentamisessa. Tämänhetkistä tilannetta kuvataan myös selvästi tavanomaista heikommaksi kaikilla päätoimialoilla.

Teollisuuden suhdannenäkymät ovat hieman toipuneet syksyn notkahduksesta, mutta vuoden 2015 alkupuolen suhdannekehityksestä ennustetaan silti vain välttävää. Monet teollisuusyritykset ennustavat tilanteensa heikkenevän lisää. Rakentamisen ja palvelujen näkymät ovat yhä matalalla.

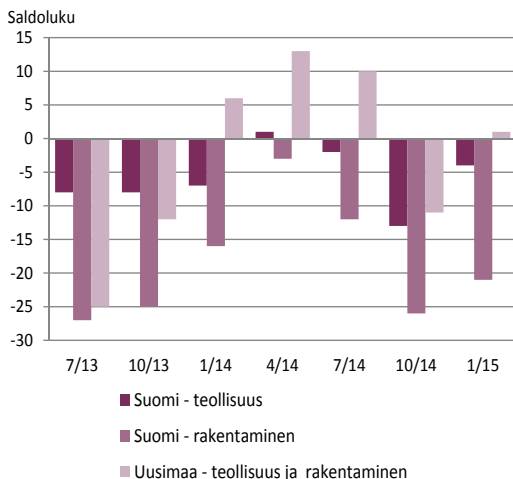
Palvelujen myynnin volyyymi laskisi keskimäärin jonkin verran, mutta odotusten vaihtelu eri palvelualojen välillä on suurta. Rakentamisen tuotanto pysyisi melko vakaana. Henkilöstön määrän ennustetaan laskevan kaikilla kolmella päätoimialalla.

Teollisuus ja rakentaminen

Uudenmaan teollisuuden ja rakentamisen yritysten suhdannetilanne oli tämän vuoden alussa hieman normaalia heikompi, vaikka suhdannenäkymät kirkastuivat lievästi viime vuoden lopussa. Suhdanteet pysyivät talvella ennallaan, sillä suhdanneodotuksien saldoluku oli tammikuussa +1 (lokakuussa -11). Uudenmaan teollisuuden ja rakentamisen suhdannekuva on jonkin verran koko maan keskiarvoa valoisampi. Tuotannon ennakoitaan lisääntyvän kausitekijät huomioon ottaen hieman kuluvan vuoden alussa. Henkilökuntaa vähennettiin lievästi viime vuoden lopussa, ja työvoima supistunee myös lähikuukausina.

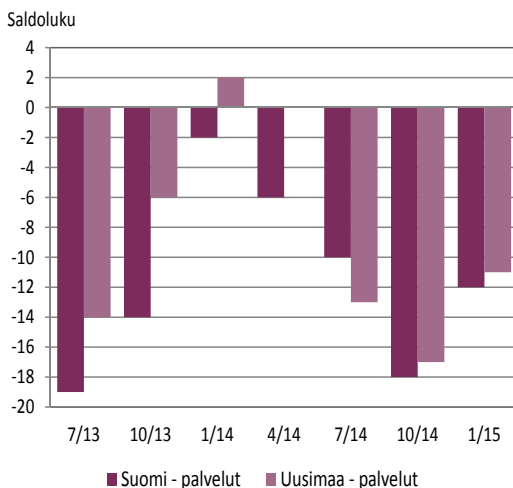
Koko maassa teollisuusyritysten suhdannetilanteessa ei tapahtunut viime vuoden lopulla juuri muutoksia. Tammikuussa tehdyssä Suhdannebarometrissa nykytilaa kuvataan jonkin verran keskimääräistä heikommaksi. Suhdannenäkymät ovat vähän kohentuneet alkutalven aikana, mutta yleistä suhdannekäännettä parempaan ei vielä odoteta. Lähitulevaisuuden suhdannenäkymien saldoluku koheni tammikuussa tasolle -4 (lokakuussa -13). Lähikuukausina tuotannon odotetaan kasvavan hitaasti, ja myös toisella neljänneksellä tuotantoluvut olisivat vähän nousussa. Tuotantokapasiteetti on vähän aiempaa paremmin hyödynnettyä, mutta sen käyttöaste on yhä selvästi alle pitkäaikaisen keskiarvon. Tilausten ennustetaan kasvavan loivasti kuluvan vuoden alkupuolella.

Teollisuuden ja rakentamisen odotukset suhdannenäkymistä



Lähde: Elinkeinoelämän keskusliitto EK, suhdannebarometri

Palveluyritysten suhdannenäkymät



Lähde: Elinkeinoelämän keskusliitto EK, suhdannebarometri

Rakennusyritysten suhdannekuva heikentyi viime vuoden jälkipuoliskolla. Suhdanneilannetta kuvataan melko laajalti normaalia heikomaksi. Tilaukanta heikkeni ja sen tasoa kuvataan jo varsin niukaksi. Henkilökunnan määrä väheni jonkin verran. Rakentamisen suhdannenäkymät seuraavalle puolelle vuodelle ovat edelleen varsin varovaiset. Suhdannenäkymien saldoluku oli tammikuussa -21 (lokakuussa -26).

Palvelut

Uudenmaan yksityisten palvelujen suhdannekuva pysyi harmaana viime vuoden lopussa, ja suhdanteiden ennakoitaan pysyvän alamaissa alkuvuoden aikana. Suhdannenäkymien saldoluku oli tammikuussa -11 (lokakuussa -17). Uudenmaan palvelualojen suhdannekuva on lähellä koko maan keskiarvoa. Myynti lisääntyi aavistuksen verran viime vuoden lopussa, ja se pysynee lähikuukausina keskimäärin ennallaan. Henkilökunnan määrä pienentyi lievästi loka-joulukuussa, ja työvoimaa supistettaneen edelleen tämän vuoden ensimmäisellä neljänneksellä.

Koko maassa palveluyritysten suhdannekuva pysytteli selvästi tavanomaista synkempänä myös viime vuoden lopulla. Lähitulevaisuuden suhdannenäkymät ovat aavistuksen toipuneet viime syksyn heikoista lukemista. Vaatimattoman suhdannevaiheen arvioidaan silti jatkuvan koko vuoden 2015 alkupuoliskon, ja monilla palveluyrityksillä tilanne heikkenisi nykyisestä lisää. Myynnin odotetaan supistuvan hieman lähikuukausina, ja myös kannattavuus olisi loivassa laskusuunnassa. Palveluyritysten yleisten suhdannenäkymien saldoluku oli tammikuussa tehdyssä tiedustelussa lukemassa -12 (lokakuussa -18). Odotusten hajonta eri palvelualojen välillä on entistä suurempaa.

Kuluttajilla luottamusta myönteiseen talouskehitykseen

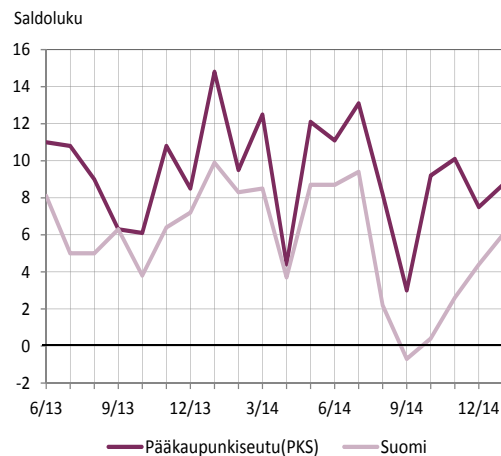
Pääkaupunkiseudulla kuluttajat olivat jälleen näkemyksissään selvästi koko maata optimistisempia. Kuluttajabarometrin saldoluku oli tammikuussa pääkaupunkiseudulla 8,7 ja koko maassa 6. Tilastokeskuksen mukaan pääkaupunkiseudun kuluttajien luottamus talouden kehitykseen on vaihdellut lokakuun jälkeen, mutta on pysynyt varsin hyvällä tasolla. Mainitsemisen arvoista on koko maan kuluttajien luottamuksen vahvistuminen tasaisesti menneinä kuukausina. Viimevuoden huhti- ja syyskuun pudotuksia lukuun ottamatta odotukset ovat kuitenkin olleet positiivisia.

Pääkaupunkiseudun kuluttajien odotuksia oman talouden kehitystä ja säästämismahdollisuuksia kuvaavan mikroindikaattorin saldoluku oli tammikuussa 30. Lokakuun jälkeen arvo on pysynyt kolmenkymmen lähetyvillä. Suomen taloutta ja työttömyystilanteen kehitystä kuvaava makroindikaattori sai pääkaupunkiseudulla arvon -12, odotukset ovat lievästi parantuneet lokakuusta.

Kuluttajien luottamus Suomen taloustilanteeseen vahvistui koko maassa

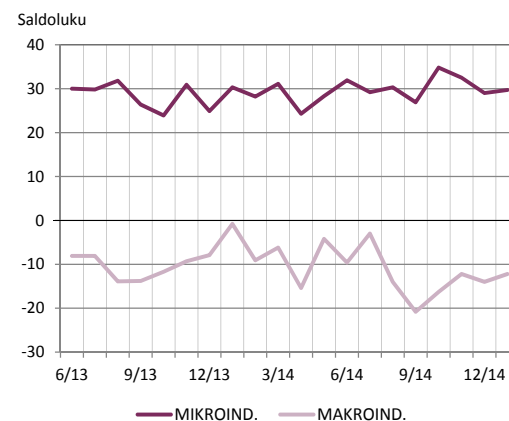
Tammikuussa 28 prosenttia pääkaupunkiseudun kuluttajista oletti Suomen taloustilanteen olevan parempi vuoden kuluttua, heikkenemiseen uskoi noin 30 prosenttia. Vastaajista 41 prosenttia ennakoiti taloustilanteen säilyvän entisenlaisena. Marraskuussa talouden uskottiin pysyvän samanlaisena, mutta sen jälkeen kuluttajilla on ollut lievää pessimismää. Pitkästä aikaa koko maan kuluttajien näkemykset olivat samalla tasolla pääkaupunkiseudun kanssa.

Kuluttajien luottamusindikaattori



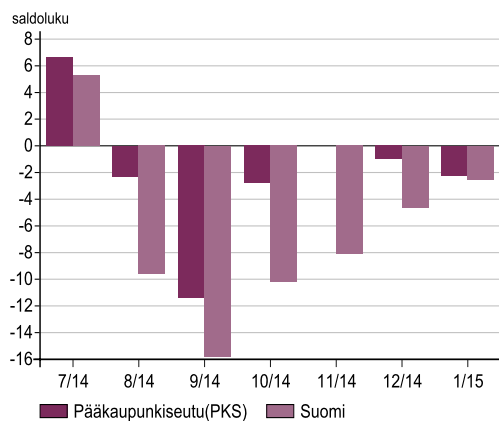
Lähde: Tilastokeskus, kuluttajabarometri

Kuluttajien luottamusindikaattori



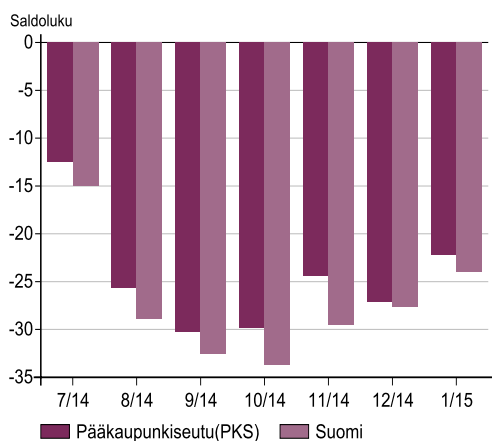
Mikroindikaattori: Oma talous ja säästämismahdollisuudet
Makroindikaattori: Suomen talous ja työttömyyden kehitys
Lähde: Tilastokeskus, kuluttajabarometri

Kotitalouksien ennuste Suomen talouskehityksestä seuraavien 12 kk:n kulluttua



Lähde: Tilastokeskus, kuluttajabarometri

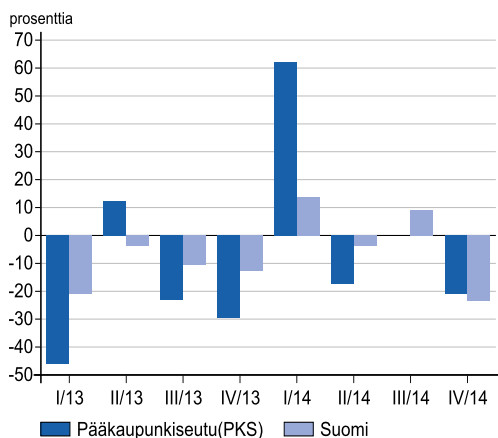
Kotitalouksien ennuste työttömyystilanteen kehityksestä seuraavien 12 kk:n aikana



Lähde: Tilastokeskus, kuluttajabarometri

Omistusasunnon ostoaikomukset

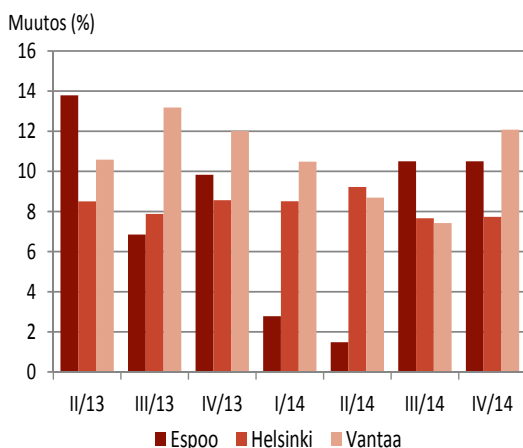
Muutos (%) edellisestä vuodesta



Lähde: Tilastokeskus

Toimeentulotukea saaneiden henkilöiden lukumäärä, kuukausikeskiarvo

Muutos (%) edellisestä vuodesta



Lähde: Espoon, Helsingin ja Vantaan kaupungit

Työllisyysodotukset hieman aiempaa valoisammat

Tammikuussa hieman yli puolet kuluttajista uskoi työttömiä olevan vuoden kuluttua enemmän kuin tiedusteluajankohtana. Kolmannes taas oletti tilanteen säilyvän nykyisellä tasolla ja noin joka kymmenes uskoi työttömiä olevan hieman vähemmän. Koko maassa vähenemiseen luotti hieman useampi tiedusteluun vastanneista kuin pääkaupunkiseudulla. Lukumäärän säilymistä samalla tasolla odotti 30 prosenttia kuluttajista ja lisääntymiseen uskoi noin 56 prosenttia.

Asunto- ja toimitilamarkkinat

Asuntojen ostoaikomukset vähentyneet

Marraskuussa pääkaupunkiseudun kuluttajista 3,0 prosenttia ilmoitti varmasti ostavansa asunnon seuraavan 12 kuukauden aikana. Koko maassa osuus oli 2,3 prosenttia. Melko varmasti sen tulisi ostamaan koko maassa 2,9 prosenttia kuluttajista ja pääkaupunkiseudulla 3,4 prosenttia. Kuluttajat ovat hillinneet ostoaikomuksiaan kuluneen vuoden aikana.

Tyhjiä toimitiloja aiempaa enemmän

Pääkaupunkiseudulla toimitiloista suurin vajaakäyttöaste oli toimistotiloilla, niistä 12,5 prosenttia oli vailla käyttöä vuoden viimeisellä neljänneksellä. Espoon toimistotiloista 20,9 prosenttia oli käyttöä vailla, Vantaalla 17,1 prosenttia ja Helsingissä kaikkien toimistotilojen vajaakäyttöaste oli 9,6 prosenttia. Tosin Helsingin keskustassa osuus oli vain 6,4 prosenttia. Keskustassa vajaakäyttöaste oli laskenut edelliseen neljännekseen verrattuna, mutta koko kaupungissa oli hieman nousua.

Liiketiloista 4,8 prosenttia oli käyttämättä koko pääkaupunkiseudulla. Vantaalla osuus oli 6,7 prosenttia, Espoossa 3,7 prosenttia ja Helsingissä 4,3 prosenttia. Tosin aivan Helsingin keskustassa osuus oli vain 1,7 prosenttia. Teollisuus- ja varastotilojen vajaakäyttöaste oli 6,9 prosenttia koko pääkaupunkiseudulla. Helsingissä osuus oli 6,0, Espoossa 6,8 ja Vantaalla 8,2 prosenttia.

Hyvinvointi

Toimeentulotuen saajien määrä kasvaa edelleen

Toimeentulotuen saajien määrä kasvoi pääkaupunkiseudulla vuoden 2014 loka-joulukuussa miltei kymmenesosalla edellisvuoden vastaavaan ajankohtaan verrattuna. Pääkaupunkiseudulla toimeentulotukea sai keskimäärin kuukaudessa 64 300 henkeä. Heistä Helsingissä asui 41 000, Vantaalla 13 000 ja Espoossa 10 300 henkeä. Kasvuvauhti oli pääkaupunkiseudun kunnissa kohtalaisen yhtenäistä, mutta vantaalaisten tuen saajien määrä kasvoi jälleen prosentuaalisesti hieman Helsinkiä ja Espoota enemmän. Toimeentulotuen saajien määrä kasvoi Vantaalla 12 prosenttia, Espoossa 11 prosenttia ja Helsingissä 8 prosenttia.

Vuonna 2008 toimeentulotuen saajien määrä kääntyi pääkaupunkiseudulla voimakkaaseen kasvuun, joka tasaantui vuonna 2010. Nyt toimeentulotuen saajien määrät ovat hitaasti kasvaneet vuodesta 2012 lähtien.

Väkivaltarikosten määrä laskee

Vuonna 2014 poliisin tietoon tuli 9 prosenttia vähemmän Helsingin seudulla tehtyjä henkeen tai terveyteen kohdistuneita tai seksuaalirikoksia kuin edellisvuonna. Espoossa väkivaltarikosten määrä laski jopa 17 prosenttia, Helsingissä 9 prosenttia ja Vantaalla 7 prosenttia. Poliisin tietoon tuli Helsingin seudulla 10 935 väkivaltarikosta, joista Helsingissä tapahtui 6 145, Espoossa 1 289 ja Vantaalla 1 775. Helsingin kaupungin alueella tehdään selvästi enemmän väkivaltarikoksia kuin muualla pääkaupunkiseudulla.

Poliisin tietoon tulleiden väkivaltarikosten määrä kasvoi Helsingin seudulla vuoden 2011 jälkeen, jolloin osa lievistäkin pahoinpitelyistä tuli lakimuutoksella yleisen syytteen alaisiksi. Sen jälkeen väkivaltarikosten määrät ovat kuitenkin laskeneet kaikissa pääkaupunkiseudun kunnissa.

Liikenne ja ympäristö

Lentoliikenteen matkustajamäärä jatkaa kasvuaan

Helsinki-Vantaan lentoaseman matkustajamäärä kasvoi loka-joulukuussa 3,8 miljoonaan matkustajaan eli 5 prosenttia edellisvuoden vastaavaan ajanjaksoon verrattuna. Matkustajamäärä on ollut kasvussa jo parikymmentä vuotta, vaikkakin kasvusuuntauksessa on ollut notkahduksia vuosina 2002, 2009 ja 2012. Viime vuoden matkustajamäärä oli jopa 50 prosenttia suurempi kuin kymmenen vuotta aikaisemmin.

Sekajätteen määrä vähenee

Ämmässuon jätteenkäsittelylaitoksella vastaanotetun jätteen määrä on romahtanut vuoden 2014 aikana, sillä Vantaalle on avattu uusi jätevoimala. Ämmässuolla vastaanotettiin loka-joulukuussa enää 85 200 tonnia jätettä, josta 7 600 tonnia oli sekajätettä. Vuonna 2014 Ämmässuolla vastaanotettiin jätettä noin 40 prosenttia ja sekajätettä noin 70 prosenttia edellisvuotta vähemmän. Vantaan uusi jätevoimala vastaanotti jätteitä loka-joulukuussa 67 700 tonnia, josta 70 prosenttia oli sekajätettä. Ämmässuon ja Vantaan jätevoimaloiden vastaanottamien jätteiden määrät olivat yhteensä samaa luokkaa kuin Ämmässuon jätemäärät keskimäärin viime vuosina, mutta sekajätettä oli hieman vähemmän.

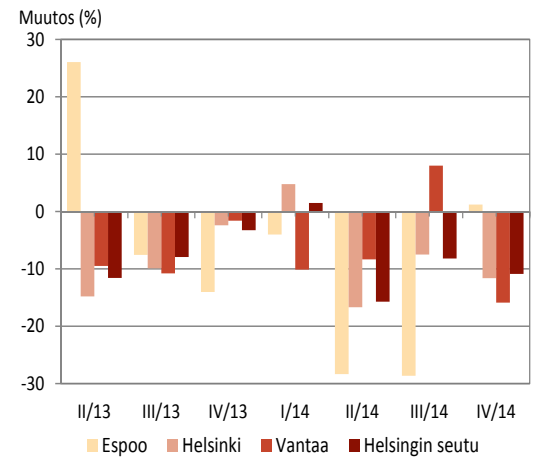
Kokonaisjätteen määrä oli Ämmässuolla korkeimmillaan vuoden 2007 alussa, jonka jälkeen suuntaus on ollut laskeva. Kotitalouksien tuottaman sekajätteen määrä on vähentynyt jo viime vuosikymmenen alusta alkaen.

Työmarkkinat

Koulutuksessa ja liike-elämän palveluissa enemmän työntekijöitä

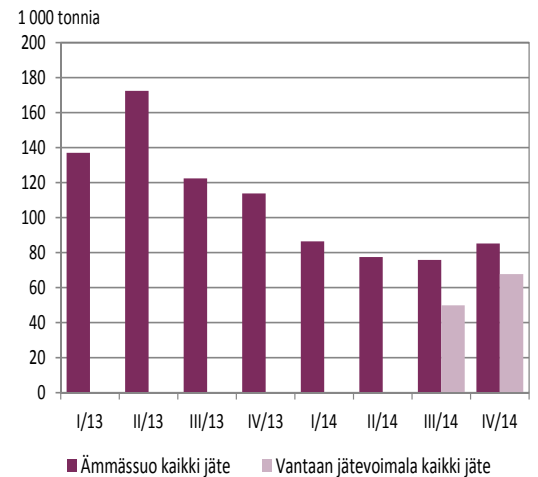
Helsingin seudun eri toimialoista etenkin koulutus, julkinen hallinto ja liike-elämän palvelut lisäsivät työvoimaansa loka-joulukuussa edellisvuoden vastaavaan ajanjaksoon verrattuna. Koulutuksen alalla työskentelevien määrä kasvoi 9 prosenttia, julkisessa hallinnossa 5 prosenttia ja liike-elämän palveluissa työskentelevien määrä 4 prosenttia. Samalla sekä kaupan alan että rahoitus- ja vakuutusalan työvoima väheni 5 prosenttia.

Poliisin tietoon tulleet väkivaltarikokset Muutos (%) edellisestä vuodesta



Lähde: Tilastokeskus

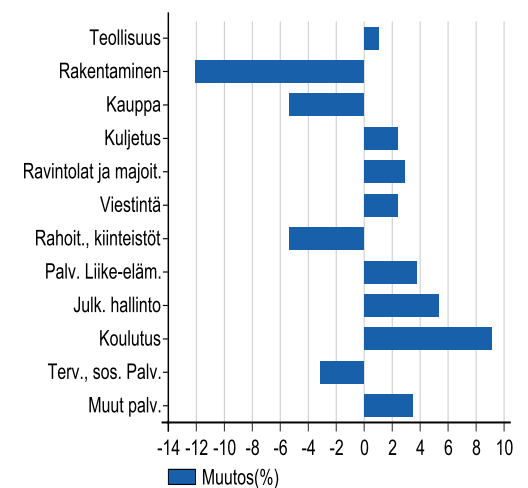
Kaatopaikkajätteen määrä



Lähde: Helsingin seudun ympäristöpalvelut -kuntayhtymä HSY

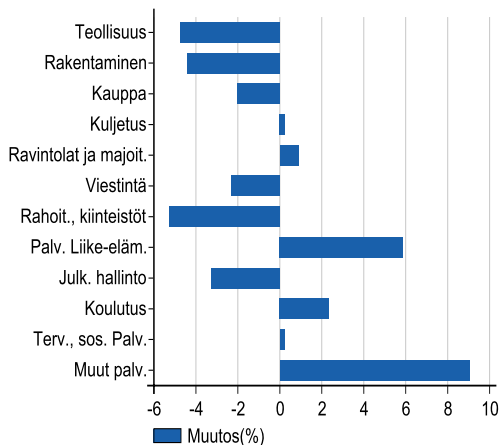
Työllinen työvoima päätoimialoittain Helsingin seudulla, IV/2014

(Muutos (%) edellisestä vuodesta)



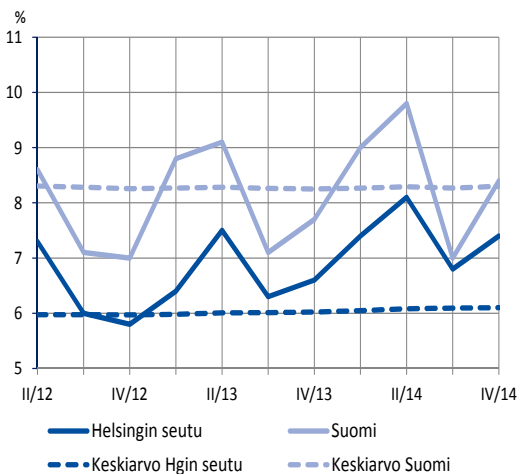
Lähde: Tilastokeskus, työvoimatutkimus

Työllinen työvoima päätoimialoittain Suomessa, IV/2014
Muutos (%) edellisestä vuodesta



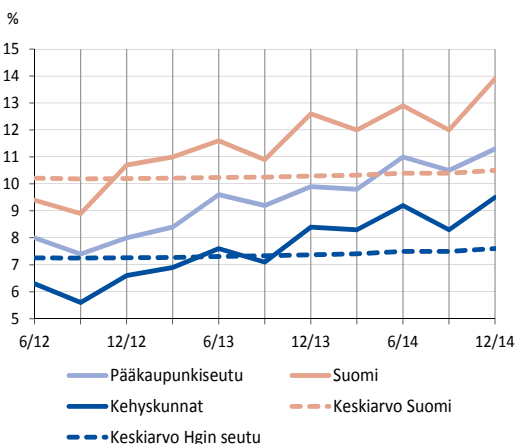
Lähde: Tilastokeskus, työvoimatutkimus

Työttömyysaste (%) ja sen keskiarvo (I/2000–IV/2014) Helsingin seudulla ja koko maassa



Lähde: Tilastokeskus, työvoimatutkimus

Työttömyysaste (%) ja sen keskiarvo (I/2000–IV/2014) kehysalueella, Helsingin seudulla ja koko maassa



Lähde: Työ- ja elinkeinoministeriö (TEM)

Suurin ero Helsingin seudun ja koko maan loka-joulukuun kehityksessä oli julkisen hallinnon alalla, jonka työvoiman määrä supistui koko maassa, mutta kasvoi Helsingin seudulla.

Muutaman viime vuoden aikana varsinkin kaupan alalla, teollisuudessa ja julkisessa hallinnossa työskentelevien määrä on laskenut Helsingin seudulla. Samalla muun muassa liike-elämän palveluissa työskentelevien määrä on kasvanut. Samankaltaiset trendit ovat nähtävissä myös koko maan tasolla. Koko maassa teollisuuden ja sosiaali- ja terveysten palvelujen osuus työnantajina on kuitenkin selvästi suurempi kuin Helsingin seudulla. Liike-elämän palvelut, sosiaali- ja terveysten palvelut sekä kaupan ala ovat työntekijämäärältään suurimmat toimialat Helsingin seudulla.

Tehtyjen työtuntien määrä kääntyi kasvuun

Helsingin seudulla tehtiin loka-joulukuussa 7 prosenttia enemmän työtunteja kuin vastaavana ajanjaksona vuotta aikaisemmin, kun koko maassa työtuntien määrä kasvoi 2 prosenttia. Helsingin seudulla töitä tehtiin 316 miljoonaa tuntia ja koko maassa noin miljardi tuntia. Koko vuoden 2014 aikana töitä tehtiin sekä Helsingin seudulla että koko maassa kuitenkin suurin piirtein yhtä monta tuntia kuin edellisvuonna. Tehtyjen työtuntien määrät eivät ole vuositasolla juurikaan muuttuneet Helsingin seudulla viimeisen muutaman vuoden aikana.

Työttömyysaste yhä nousussa

Tilastokeskuksen otospohjaisen työvoimatilaston tietojen mukaan työttömien osuus työvoimasta oli Helsingin seudulla 7,4 prosenttia viime vuoden viimeisellä neljänneksellä. Edellisvuoden vastaavaan neljännekseen verrattuna nousua oli 0,8 prosenttiyksikköä. Koko maassa työttömyysaste oli 8,4 prosenttia, mikä oli 0,7 prosenttiyksikköä enemmän kuin vuotta aikaisemmin.

Työ- ja elinkeinoministeriön työnvälitystilastoon perustuvien tietojen mukaan joulukuun lopussa Helsingin seudun työttömyysaste oli 11 ja koko maan 13,9 prosenttia. Helsingin seudulla lisäys viime vuoden vastaavaan ajankohtaan oli 1,4 prosenttiyksikköä. Koko maassa nousu oli 1,3 prosenttiyksikköä vuoden takaiseen tilanteeseen verrattuna. Pitkän ajan keskiarvoon nähden sekä Helsingin seudulla että koko maassa työttömyysaste oli 3,4 prosenttiyksikköä korkeampi.

Helsingissä työttömyysaste oli joulukuun lopussa 11,9, Espoossa 9,9 ja Vantaalla 11,6 prosenttia. Kehysalueella vailla työtä oli 9,5 prosenttia. Työttömyysaste oli noussut viime vuoden kesäkuun lopun tilanteeseen verrattuna Helsingissä ja Espoossa noin puolitoista, Vantaalla ja kehysalueella 1,1 prosenttiyksikköä.

Miesten työttömyysaste nousut naisia enemmän

Helsingin seudulla miesten työttömyysaste oli loka-joulukuussa 8,6 prosenttia, joten lisäystä edellisvuoden vastaavaan ajankohtaan oli 1,5 prosenttiyksikköä. Koko maassa vailla työtä oli 9,2 prosenttia miehistä, joten nousu edellisvuodesta oli 1,1 prosenttiyksikköä. Naisilla työttömyysaste oli 6,3 prosenttia Helsingin seudulla ja koko maassa 7,6 prosenttia. Siellä lisäys vuoden takaiseen tilanteeseen oli 0,3 prosenttiyksikköä ja Helsingin seudulla nousu oli 0,2 prosenttiyksikköä.

➔ Väestö

Helsingin seudun väkiluku kasvaa varsinkin Helsingin ansiosta

Helsingin seudulla asui vuoden 2014 lopussa noin 1 421 600 henkeä. Väkiluku kasvoi vuoden aikana 19 200 hengellä eli 1,4 prosenttia. Suhteellisesti eniten väkiluku kasvoi pääkaupunkiseudulla, ja kasvu oli edellisvuotta voimakkaampaa. KUUMA-kuntien väkiluku kasvoi vuoden 2014 aikana 0,7 prosenttia, mikä oli hieman edellisvuotta vähemmän.

Väkiluvun muutosten vaihteluun vaikuttaa varsinkin nettomuutto, sillä syntyneiden ja kuolleiden määrien kehitys on tasaisempaa. Vuonna 2014 Helsingin seutu sai muuttovoittoa kotimaasta 5 000 ja ulkomailta 7 400 henkeä. Seudun muuttovoitosta 91 prosenttia meni pääkaupunkiseudun kuntiin. Muuttovoiton lisäksi Helsingin seudun väestö kasvoi luonnollisen väestönmuutoksen vuoksi, sillä seudulla syntyneitä oli 6 800 enemmän kuin kuolleita. KUUMA-kunnissa luonnollinen väestönkasvu lisäsi väestön määrää enemmän kuin muuttovoitto.

Helsingin seudulla väkiluvun nopea kasvu jatkuu yhä. Trendi alkoi vuoden 2004 lopussa, kun koko maassa suuntaus alkoi jo hieman aiemmin ollen huipussaan vuoden 2007 lopulla. Viime vuosina varsinkin Helsingin väkiluku on ollut kasvussa. Muutokset Espoon, Vantaan ja KUUMA-kuntien väestön määrissä ovat olleet pienempiä.

Muuttovoitto ennätyskäsien suuri

Vuonna 2014 Helsingin seutu sai muuttovoittoa ennätyskäsien 12 600 henkeä eli lähes 2 000 henkeä edellisvuotta enemmän. Edelliseen vuoteen verrattuna varsinkin Espoon muuttovoitto kasvoi ja KUUMA-kuntien laski. Loka-joulukuussa kasvu kiihtyi edellisvuoden vastaavaan ajankohtaan verrattuna Helsingin seudulla ja siellä erityisesti KUUMA-kunnissa, Espoossa ja Helsingissä.

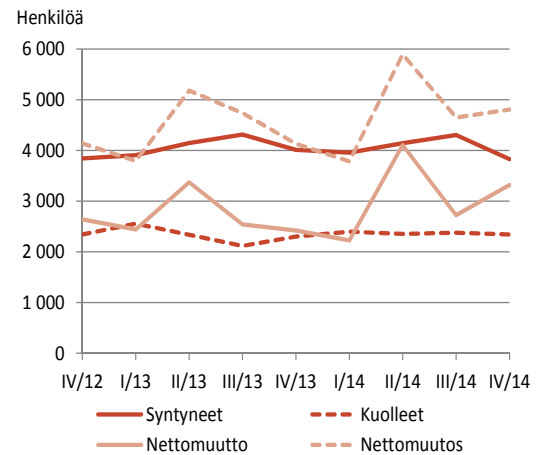
Helsingin seudun muuttovoitto on kasvanut vuodesta 2004. Viime vuosina varsinkin KUUMA-kuntien muuttovoitto on laskenut.

Helsingin muuttotappio muualle Helsingin seudulle kääntyi kasvuun

Kaikki pääkaupunkiseudun kunnat saivat vuonna 2014 edelleen muuttotappiota seudun sisäisessä muuttoliikkeessä. Edellisvuoteen verrattuna Vantaan muuttotappio kuitenkin pieneni hieman ja Espoon selvästi. Helsingin muuttotappio kääntyi kasvuun, kun se edellisenä vuonna oli ollut poikkeuksellisen matala kutistuttuaan vuodesta 2007 alkaen. Helsinkiin sekä muutettiin että sieltä lähdettiin pois edellisvuotta enemmän. KUUMA-kuntien muuttovoitto väheni hieman edellisvuodesta. Vuonna 2014 Helsingin muuttotappio oli -860 henkeä, Vantaan -560 henkeä, Espoon -60 henkeä, kun taas KUUMA-kunnat saivat muuttovoittoa 1 330 henkeä.

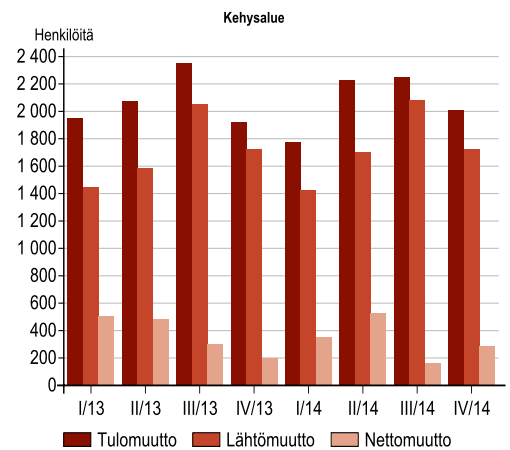
Viime vuosina KUUMA-kuntien seudullinen muuttovoitto on ollut laskussa ja pääkaupunkiseudun muuttotappio on pienentynyt. Kehitys on johtunut varsinkin siitä, ettei Helsingistä ole muutettu KUUMA-kuntiin entiseen tapaan, kun aiemmin Helsinki sai selvästi eniten seudullista muuttotappiota muuhun pääkaupunkiseutuun verrattuna. Vantaan muuttovoitto on viime vuosina kääntynyt muuttotappioksi, kun taas Espoon kehitys on ollut tasaisempaa ja lievästi tappiollista vuodesta 2007 saakka.

Luonnollinen väestönkasvu ja nettomuutto Helsingin seudulla



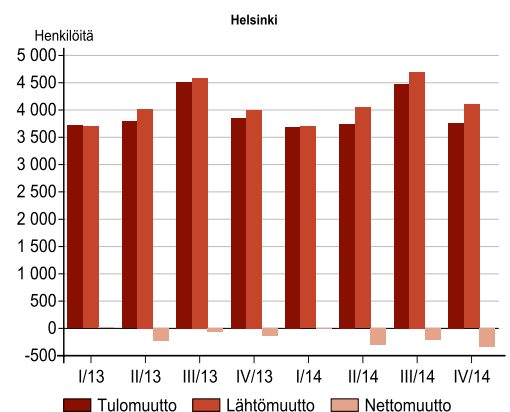
Lähde: Tilastokeskus, väestöttilastot

Seudun sisäinen muuttoliike KUUMA-kuntiin



Lähde: Tilastokeskus, väestöttilastot

Seudun sisäinen muuttoliike Helsinkiin



Lähde: Tilastokeskus, väestöttilastot

Lähes kaikki kotitalouksien jäte hyödynnetään pääkaupunkiseudulla

Sari Kemppainen

Eriyasisiantuntija, Helsingin seudun ympäristöpalvelut -kuntayhtymä HSY

Pääkaupunkiseudun jätteiden hyödyntäminen lisääntyi huomattavasti viime vuonna. Syksystä 2014 alkaen pääkaupunkiseudun ja Kirkkonummen kotitalouksien sekajäte on hyödynnetty kaukolämmön ja sähkön tuotannossa Vantaan Energian jätevoimalassa. Jätevoimala hyödyntää vuodessa yhteensä 320 000 tonnia kierrätykseen kelpaamatonta sekajätettä.

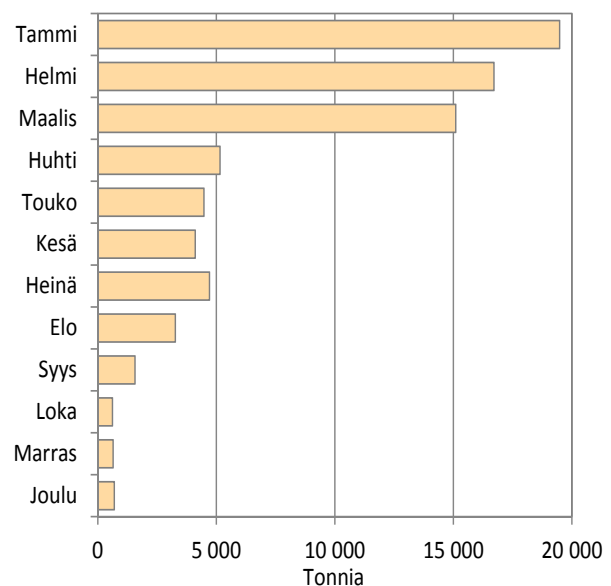
Sekajätteen energiahyödyntämisen taustalla ovat HSY:n strategiset tavoitteet sekä kiristynyt lainsäädäntö. Valtakunnallinen tavoite on vuonna 2016 kierrättää syntyvää yhdyskuntajätteen materiaalina 50 % ja hyödyntää energiana 30 %. Lisäksi orgaanista jätettä ei enää saa sijoittaa kaatopaikalle 2016 alusta alkaen. Tämä rajoitus koskee esimerkiksi sekajätteen joukossa olevia muoveja ja tekstiilejä.

Helsingin seudun ympäristöpalvelut ei vie kotien sekajätettä enää kaatopaikalle. Muutos näkyy Ämmässuon jätteenkäsittelykeskuksen vastaanottamissa jättemäärissä jo huhtikuusta 2014 alkaen, Vantaan jätevoimalan koeikäytön alettua. Loppusijoitukseen viedyn jätteen määrä väheni tammikuun 19 000 tonnista joulukuun 700 tonniin kuukaudessa. Loppuvuodesta keskuksessa otettiin vastaan esimerkiksi Sortti-asemien palamattomia sekajätteitä sekä hyödynnettäväksi kelpaamatonta rakennusjätettä. (Kuvio 1)

Muutoksen myötä HSY:n käsittelykeskuksesta vapautuu tilaa uusille toiminnoille. Ämmässuon alueelle on syntymässä ekoteollisuuskeskus Ekomo, joka perustuu materiaaliveikkojen hyötykäyttöön.

Pääkaupunkiseudulla jätteen hyödyntämisaste kasvaa merkittävästi. Materiaalina kierrätettävät toimitetaan uusiokäyttöön, ja vain jäljelle jäävä sekajäte poltetaan energiaksi. Kotien jätteestä 45 prosenttia saatiin kierrätykseen pääkaupunkiseudulla 2013. Tilastot jätteen hyödyntämisestä vuonna 2014 valmistuvat myöhemmin tänä vuonna. (Taulukko 1)

Kuvio 1. Vastaanotetut loppusijoitettavat jätteet (tonnia) Ämmässuon jätteenkäsittelykeskuksessa 2014



Lähde: HSY

Taulukko 1. Jätteiden käsittelytavat (%) pääkaupunkiseudulla vuonna 2013, kotitaloudet

Jätelaji	Hyödyntäminen aineena	Hyödyntäminen energiana	Loppusijoitus kaatopaikalle
Kotitaloudet	45	4	51

Lähde: HSY

Asukkaiden mielestä sekajätteen hyödyntäminen energiana on hyvä asia

Pääkaupunkiseudun ja Kirkkonummen asukkaat suhtautuvat hyvin myönteisesti siihen, että sekajäte hyödynnetään Vantaan Energian jätevoimalassa. Tämä kävi ilmi Helsingin seudun ympäristöpalveluiden TNS Gallupilla syksyllä 2014 teettämässä kyselyssä, johon vastasi 1 004 pääkaupunkiseudun ja Kirkkonummen asukasta.

Enemmistö kaikista vastaajista (67 prosenttia) pitää sekajätteen käyttöä energiantuotannossa erittäin hyvänä ja neljännes vastaajista (25 prosenttia) hyvänä asiana. Vain alle prosentti vastaajista suhtautuu asiaan kielteisesti.

Myönteisimmin sekajätteen käsittelyn muutoksen näkevät ylioppilastutkinnon suorittaneet tai sitä korkeammin kouluttautuneet, johtavassa asemassa olevat ja eläkeläiset. Hieman muita kriittisimmin suhtautuvat 25–34-vuotiaat sekä perus-, kansa- tai keskikoulun käyneet ja työttömät. Selvä enemmistö kokee asian kuitenkin erittäin hyväksi.

Vantaalaiset, helsinkiläiset ja espoolaiset suhtautuvat yhtä positiivisesti sekajätteen energiahyödyntämiseen: 92 prosenttia pitää tätä hyvänä tai erittäin hyvänä ratkaisuna.

Lasin ja metallin lajittelu yleistyy kodeissa

Pääkaupunkiseudun ja Kirkkonummen asukkaat lajittelevat jätteitä entistä innokkaammin. Erityisesti lasin ja metallin lajittelu on kasvanut verrattuna edelliseen vuoteen. Neljä viidestä (83 prosenttia) ilmoitti erottelevansa lasin aina, usein tai melko usein, kun edellisvuonna näin toimi 77 % vastanneista. Pienmetallin, kuten säilyketölkkit, kerää erilleen 73 prosenttia vastaajista, mikä on 11 prosenttiyksikköä enemmän kuin vuonna 2013. Samansuuntainen muutos näkyy myös isokokoisien metalliromun kohdalla. (Taulukko 2)

Kehitystä selittää muun muassa lasin ja pienmetallin laajentunut keräys kiinteistöillä, kiristyneiden pakkausjätteiden lajitteluvaihteluiden myötä. 1.1.2014 alusta pääkaupunkiseudun jätehuoltomääräysten mukaan lasi ja metalli on pitänyt kerätä erikseen asuinkiinteistöistä,

Taulukko 2. Jätettä lajittelevien asukkaiden osuus (%) pääkaupunkiseudulla ja Kirkkonummella 2013 ja 2014

	2013	2014
biojäte	63	67
kartonki	89	86
paperi	96	94
lasi	77	83
metallipakkaukset	62	73
metalliromu	60	69
paristot	84	86
muut vaaralliset jätteet	74	83

Lähde: HSY

joissa on vähintään 20 huoneistoa, tai jos kiinteistöltä syntyy näitä jätteitä vähintään 50 kiloa viikossa. Syksyllä 2013 HSY käynnisti pantittoman lasi- ja metallipakkausten keräyksen niillä kiinteistöillä, joilla sitä ei aiemmin ollut.

Yhä useampi asukas lajittelee myös muut kodin jätteet. Kuitupohjaiset jätteet huolehtii oikeaan osoitteeseen yhdeksän asukasta kymmenestä. Yksi syy saattaa olla se, että paperi ja kartonki ovat kuivia materiaaleja ja helppoja säilyttää sellaisenaan. Kyselyssä syytä ei selvitetty.

Perhetilanne antaa viitteitä lajitteluaktiivisuudesta

Harjaannus näyttää tekevän mestarin: yli 65-vuotiaat lajittelevat keskimääräistä useammin. Heistä yli 90 prosenttia erottelee materiaalit omiin astioihin.

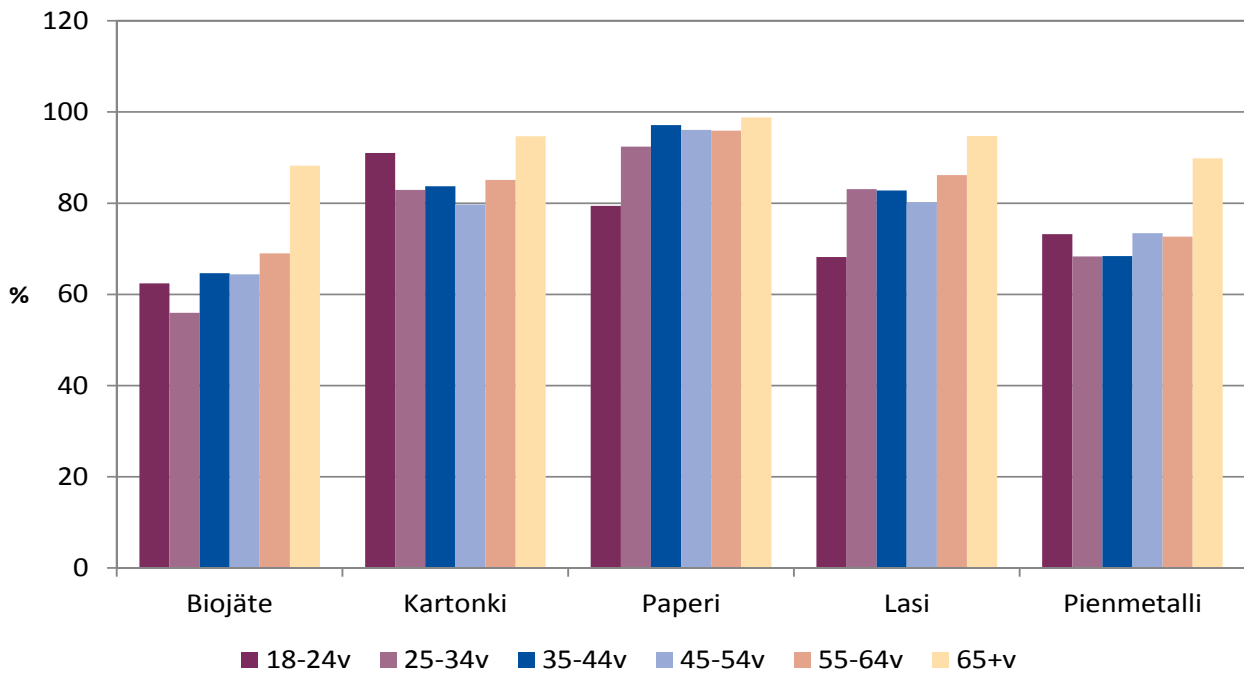
Biojätteen lajitteluinnostus on tasaisesti kasvanut vuosien myötä. Se kuitenkin näyttää laimenevan sitä mukaa kun lasten määrä perheessä kasvaa. Jos lapsia oli vähintään kolme, enää harvempi kuin joka toinen (46 %) ilmoitti lajittelevansa aina tai melko usein. Toisaalta tätä pienemmässä lapsiperheessä tai lapsittomassa taloudessa biojäte lajitellaan yhtä todennäköisesti (60–72 prosenttia).

Valokiilassa

Muiden jätelajien kohdalla iso perhe lajittelee jopa useammin kuin pienempi perhe. Valtaosa perheistä, joissa on vähintään kolme lasta, kertoi lajittelevansa kartongin (91 %) ja säilyketölkit (85 %).

Vaaralliset jätteet, kuten paristot, maalit ja liuottimet vastaajat lajittelevat yhtä huolella ikään katsomatta: aina, usein tai melko usein paristot lajitteli 86 prosenttia ja muut vaaralliset jätteet 83 % vastaajista. (Kuvio 2)

Kuvio 2. Aina/melko usein lajittelevien eri-ikäisten asukkaiden osuus (%) pääkaupunkiseudulla ja Kirkkonummella 2014



Lähde: HSY

➔ Info

Helsingin seutu:

Pääkaupunkiseutu ja KUUMA-kunnat.

Pääkaupunkiseutu:

Helsinki, Espoo, Kauniainen ja Vantaa.

KUUMA-kunnat:

Hyvinkää, Järvenpää, Kerava, Kirkkonummi, Mäntsälä, Nurmijärvi, Pornainen, Sipoo, Tuusula ja Vihti.

Uusimaa:

Uudenmaan maakunta.



Käsitteitä

Asunnon ostoaikomukset:

Niiden kotitalouksien osuus, jotka aikovat ostaa asunnon varmasti tai mahdollisesti seuraavan vuoden aikana.

Ilmanlaatuindeksi:

YTV:n (HSY v. 2010 alkaen) kehittämä indeksi, joka lasketaan tunneittain. Huomioon otetaan rikkidioksidin, typpidioksidin, hiilimonoksidin, otsonin, hengitettävien hiukkasten ja pienhiukkasten pitoisuudet, joille määritetään ali-indeksi. Näistä korkein määrittelee ilmanlaatuindeksin arvon mittausasemalla.

Lento- ja laivaliikenteen matkustajat:

Saapuneet ja lähteneet matkustajat yhteensä.

Liukuva vuosisumma:

Kausitasoitusmenetelmä, jolla tasataan vuoden sisäistä, toistuvaluonteista vaihtelua. Vuosineljänneksen arvo lasketaan summaamalla neljän viimeisimmän neljänneksen arvot ja jakamalla summa luvulla 4.

Pitkäaikainen keskiarvo:

Summataan tietyn ajanjakson neljännesten arvot ja jaetaan luku neljännesten lukumäärällä.

Rikokset (poliisin tietoon tulleet):

Väkivaltarikokset: henkeen tai terveyteen kohdistuvat rikokset sekä siveellisyysrikokset. Omaisuusrikokset: varkaudet, törkeät varkaudet ja näpistyksiset.

Saldoluku:

Saldoluvulla kuvataan odotuksia suhdanne- ja kuluttajabarometrissä. Luku saadaan, kun myönteisten vastausten prosentiosuuksista vähennetään kielteisten vastausten prosentiosuudet. Positiivinen luku kuvaa myönteisiä odotuksia.

Suhdeluku (indeksi):

Perusajankohdan arvo on suhdelukuna 100. Kuluvan ajankohdan arvo jaetaan perusvuoden arvolla (sekä kerrotaan sadalla), ja saatu suhdeluku ilmaisee prosenttimuutokseen perusvuoteen nähden (esim. 110 merkitsee kymmenen prosentin nousua perusvuodesta).

Tuotanto:

Kuvaa alueen yritysten ja muiden yhteisöjen tuotannollista aktiiviteettia.

1) Helsingin seutu: Toimialoittaisten tuotannon kehitystä ennakoivien indikaattorien perusteella konstruoitu Helsingin seudun tuotannon ennakoiva kuvaaja. Tuorein katsauksessa esitettävä tieto perustuu indikaattoreiden ennakoarvioihin. Tietolähde: Kaupunkitutkimus TA Oy.

2) Suomi: Tilastokeskuksen kansantalouden neljännesvuositilinpäiden bruttokansantuote kiintein hinnoin. Tuorein neljännes on Tilastokeskuksen julkaisema kokonaistuotannon ennakkotieto.

Työnvälitystilasto:

Työ- ja elinkeinoministeriön (TEM) tilasto, joka perustuu työnhakijoiden rekisteriin.

Työttömyysaste:

Työttömien osuus työvoimasta. Tilastokeskuksen työvoimatutkimuksen ja työ- ja elinkeinoministeriön työttömyysasteet poikkeavat hieman toisistaan johtuen tietojen erilaisesta hankintatavasta.

Työvoimatutkimus:

Tilastokeskuksen otospohjainen kuukausittain tehtävä haastattelututkimus. Työllisyyttä koskevissa toimialoittaisissa tiedoissa on pienten toimialojen kohdalla suurehko virhemarginaali.

Avainlukuja

Väestö 31.12.2014*	Helsinki	Espoo	Vantaa	H:gin seutu	Uusimaa	Suomi
Väkiluku	621 904	265 646	210 720	1 421 582	1 604 761	5 474 289
Väestönmuutos vuoden alusta	9 240	4 893	2 622	19 188	19 288	23 019
Väestönmuutos, %	1,5	1,9	1,3	1,4	1,2	0,4
Muuttovoitto	7 311	2 822	1 241	12 565	12 793	17 535
Työmarkkinat IV/2014						
Työllinen työvoima (TK)	311 298	124 681	102 856	688 519	810 000	2 350 624
Muutos vuoden takaisesta, %	-0,8	-5,4	1,1	-2,4	1,8	-3,0
Työttömät (TEM, 12/14)	38 585	13 368	12 870	80 246	90 856	363 268
Työttömyysaste, % (TEM, 12/14)	11,9	9,9	11,6	11,0	11,1	13,9
Työllisyysaste, % (TK)	71,3	71,3	73,3	71,7	71,6	67,4
Hyvinvointi IV/2014						
Yleisen asumistuen saajat (12/14)	32 865	9 354	9 864	60 565	65 411	206 092
Muutos vuoden takaisesta, % (12/14)	10,5	9,2	8,7	9,7	9,7	7,2
Kotihoidon tuen saajat	8 004	4 361	3 250	19 931	21 962	67 349
Muutos vuoden takaisesta, %	1,9	3,9	0,2	0,7	-0,3	-3,3
Toimeentulotuen saajat	41 021	10 362	12 927
Muutos vuoden takaisesta, %	7,7	10,5	12,1

*Ennakkotieto.

Helsingin Seudun Suunnat

- Muutostietoja neljännesvuosittain

Jatkuvasti päivittyvä verkkosivusto:

www.helsinginseudunsuunnat.fi

Ilmestyy vuonna 2015

sähköisenä viikolla 11, 23, 36, 49

ja painettuna viikolla 13, 26, 39, 51

Toimitus ja julkaisija

Helsingin kaupungin tietokeskus

PL 5500

00099 Helsingin kaupunki

Lisätietoja:

Leena Hietaniemi ja Jenni Erjansola,

p. 09 310 1612,

seudunsuunnat@hel.fi

ISSN 1455-819X (painettu)

ISSN 1796-7287 (verkossa)

Kustantajat

Helsingin seudun
ympäristöpalvelut
-kuntayhtymä HSY

Helsingin kaupungin
tietokeskus

Espoon kaupunkitieto

Vantaan tieto-
palveluyksikkö

Uudenmaan liitto

Uudenmaan elinkeino-,
liikenne- ja ympäristö-
keskus (ELY)

Helsingin seudun
kauppakamari