

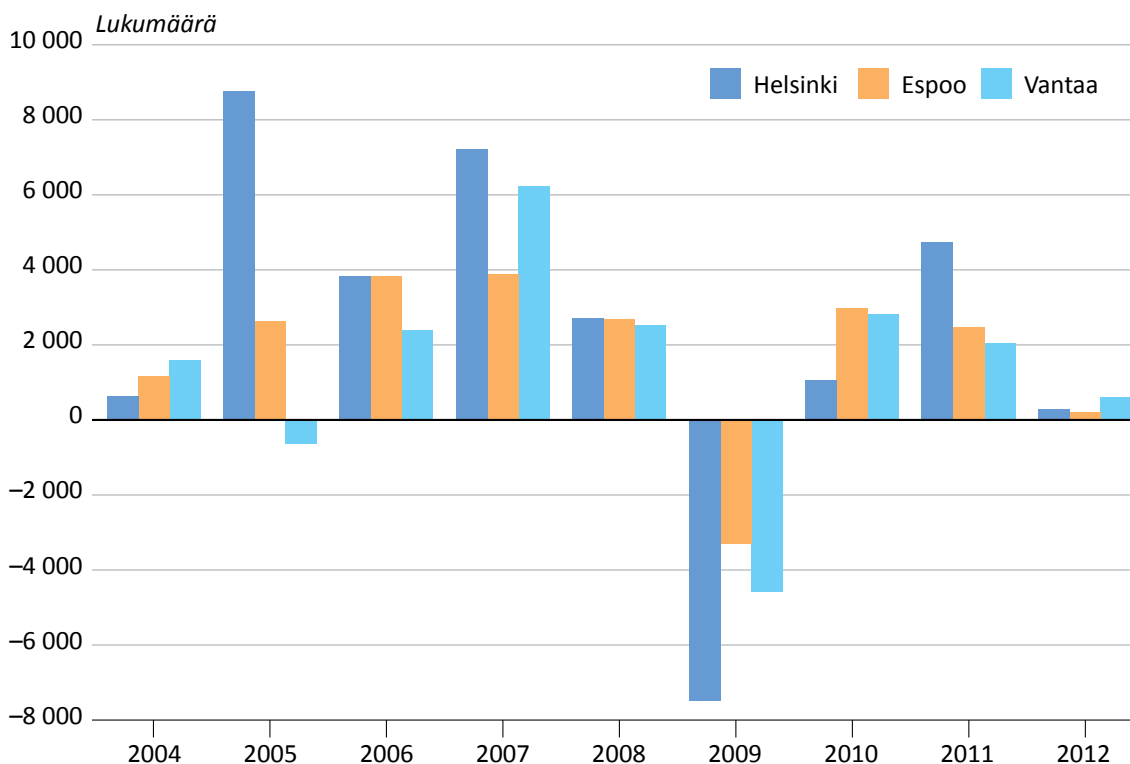
TYÖPAIKAT HELSINGISSÄ 2012

Yli puolet Helsingin seudun työpaikoista pääkaupungissa

Helsingissä oli vuoden 2012 lopussa yhteensä 386 600 työpaikkaa Tilastokeskuksen tietojen mukaan. Edellisestä vuodesta työpaikkamäärä kasvoi vain hivenen eli 300:lla. Espoossa työssä käyvien määrä lisääntyi 200 henkilöllä. Vantaalla yllettiin hieman suurempaan kasvuun työpaikkamäärän lisääntyessä 600:lla. Muista suurista kaupungeistamme työpaikat vähenivät sekä Tampereella (-100) että Oulussa (-600). Sen sijaan Turun lisäystä kertyi 700 työpaikan verran. Koko maassa työpaikkavaranto supistui 14 500:lla.

Helsinki muodostaa maan suurimman työpaikka-alueen. Helsingin seudun työpaikoista 54 prosenttia sijaitsi pääkaupungissa. Kaikista maamme työpaikoista 17 prosenttia oli Helsingissä. Seuraavaksi suurimmat alueet, viiden prosentin osuuksilla, olivat Espoo, Tampere ja Vantaa. Turussa ja Oulussa vastaava työpaikkaosuus oli neljä prosenttia. Pääkaupunkiseudun yhteinen osuus kaikista maamme työpaikoista oli 26 prosenttia ja koko Helsingin seudun 31 prosenttia.

Kuvio 1. Työpaikkamäärän muutos edellisestä vuodesta Helsingissä, Espoossa ja Vantaalla 2004–2012



Vuoden 2011 lopulla työpaikkaomavaraisuusaste (alueella työssä käyvien ja alueella asuvan työllisen työvoiman määrän suhde) oli Helsingissä 130 prosenttia. Vantaalla luku oli 105 ja Espoossa 96 prosenttia. Tampereella ja Turussa omavaraisuusaste oli 124 prosenttia ja Oulussa 105 prosenttia.

Työpaikkamäärä kääntyi laskuun 2014

Viimeaikaista työpaikkakehitystä voidaan ennakoida Tilastokeskuksen otospohjaisen työvoimatutkimuksen tietojen avulla. Helsingissä vuoden 2013 kolmen ensimmäisen neljänneksen suhteellisen vahva kasvu (1,6–3,1 % neljänneksestä riippuen) nosti koko vuoden keskimääräisen työpaikkamäärän 1,1 prosenttia korkeammalle tasolle kuin vuotta aiemmin vaikka vuoden viimeisellä neljänneksellä työpaikkamäärä supistui kahdella prosentilla. Edellisen vuoden lopulla alkanut työpaikkamäärän väheneminen jatkui koko vuoden 2014. Työpaikkamäärän lasku vaihteli 1,0–1,8 prosentin välillä vuosineljänneksestä riippuen. Vuosikeskiarvolla mitaten vuonna 2014 pääkaupungin kokonaistyöpaikkamäärä laski edellisvuodesta 1,5 prosentilla. Koko Helsingin seudulla yllettiin 2013 vielä hentoon 0,3 prosentin kasvuun. Vuonna 2014 seudun työpaikkamäärä kääntyi 0,9 prosentin laskuun.

Helsingin rajan ylittää työmatkaliikenteessä 223 000 henkeä päivittäin

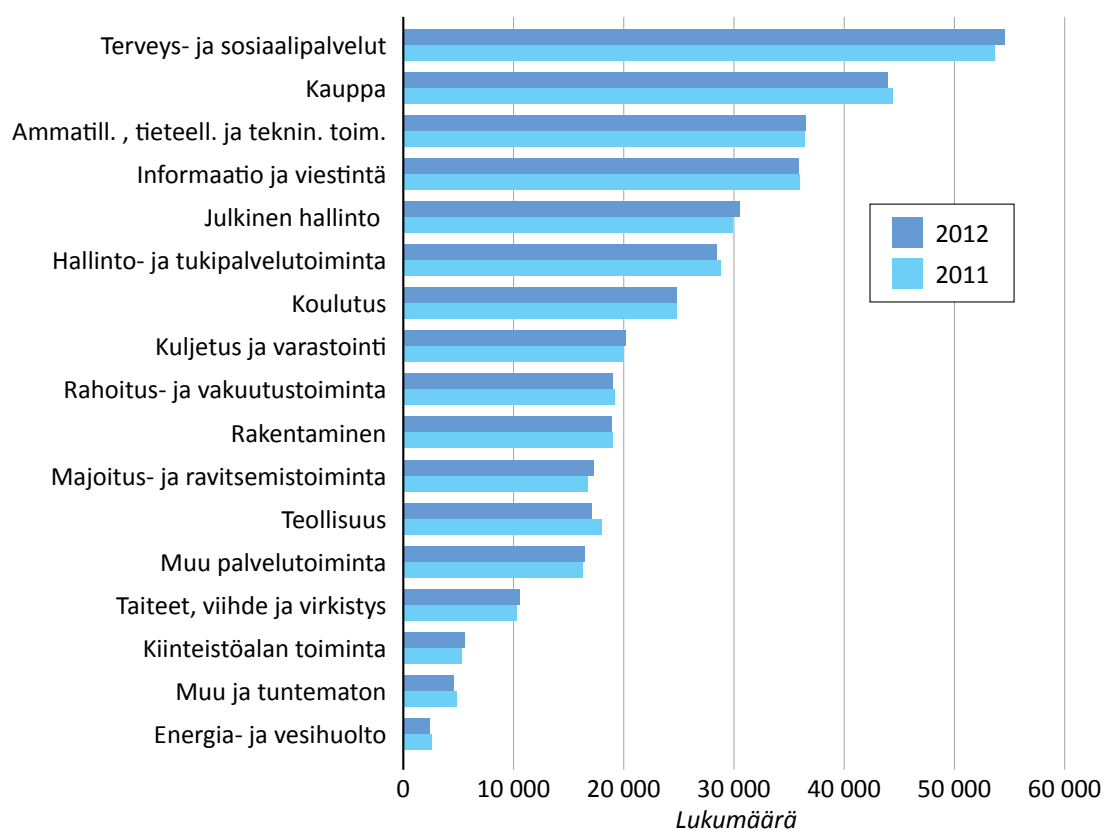
Vuoden 2012 lopussa Helsingissä kävi töissä 155 900 ulkopaikkakuntalaista eli 40 prosenttia täällä työssä käyvistä asui muualla kuin Helsingissä. Näiden työmatkalaisten määrä laski prosentilla edellisestä vuodesta. Valtaosa näistä työmatkaajista oli kotoisin Espoosta (46 600) ja Vantaalta (40 000). Kaikista espoolaisista työllisistä 37 prosenttia kävi työssä Helsingissä ja Vantaalla vastaava osuus oli 39 prosenttia. Kauniaisissa asuvia työmatkalaisia oli 1 500. Helsingin seudun kehyskunnista pääkaupunkiin töihin tulevien määrä oli 36 900. Helsingin seudun ulkopuolelta tuli tänne töihin hieman vähemmän väkeä kuin kehyskunnista eli lähes 30 900 henkilöä.

Työssä käyvistä helsinkiläisistä 22 prosenttia (66 500) kävi työssä kotikuntansa ulkopuolella. Tältä osin pendelöivien määrä kasvoi prosentilla vuodesta 2011. Merkittävin osatästä kaupungin ulkopuolelle kohdistuvasta työmatkaliikenteestä suuntautuu naapurikuntiin. Espoossa kävi työssä 25 300 ja Vantaalla 24 800 helsinkiläistä. Helsingin seudun kehyskunnissa työssäkäyviä oli 6 700 ja seudun ulkopuolelle suuntasi töihin 9 500 pääkaupungin asukasta. Kotikunnassaan oli työpaikan löytänyt 297 300 helsinkiläistä.

Taulukko 1. Pääkaupunkiseudun kaupunkien sekä Tampereen, Turun ja Oulun ja koko maan työpaikkamäärä 2001–2012

	Pääkaupunkiseutu					Helsingin seutu	Tampere	Turku	Oulu	Koko maa
	Yhteensä	Helsinki	Espoo	Vantaa	Kauniainen					
2001	570 080	372 101	104 907	90 269	2 803	656 973	103 730	91 260	74 088	2 212 644
2002	569 157	370 342	105 220	90 796	2 799	656 670	105 678	92 025	75 025	2 221 343
2003	566 159	364 981	104 730	93 632	2 816	654 949	106 072	91 067	76 862	2 226 257
2004	569 422	365 597	105 895	95 224	2 706	659 720	108 439	91 968	77 990	2 242 761
2005	579 821	374 344	108 510	94 589	2 378	670 649	111 269	93 558	78 327	2 265 211
2006	589 755	378 158	112 344	96 977	2 276	683 245	116 251	95 636	81 009	2 313 788
2007	607 015	385 356	116 221	103 196	2 242	704 436	119 265	97 408	82 673	2 369 066
2008	615 044	388 053	118 912	105 716	2 363	715 178	119 772	98 245	84 534	2 377 181
2009	599 594	380 579	115 624	101 134	2 257	695 608	114 120	94 352	82 139	2 289 975
2010	606 390	381 625	118 585	103 955	2 225	705 009	116 219	94 188	83 581	2 325 679
2011	615 652	386 357	121 055	105 995	2 245	716 490	118 866	96 080	85 259	2 354 422
2012	616 771	386 634	121 253	106 602	2 282	719 033	118 797	96 812	84 620	2 339 904

Kuvio 2. Työpaikat toimialoittain Helsingissä 2011 ja 2012



Yhdeksän jokaisesta kymmenestä työpaikasta palvelualoilla

Helsingin elinkeinorakennetta dominoivat palvelualat, joiden osuus työpaikoista oli 89 prosenttia vuonna 2012. Kaupan ja muiden markkinapalvelujen¹ osuus työpaikoista oli 61 prosenttia ja julkisen hallinnon sekä hyvinvointipalvelujen² osuus 28 prosenttia. Jalostusalojen osuus työpaikoista jäi 10 prosenttiin. Helsingin elinkeinorakenne on suhteellisen monipuolinen yhdenkään päätoimialan³ nousematta hallitsevaan asemaan.

Suurin toimiala oli **terveys- ja sosiaalipalvelut** alan työllistäessä 54 500 henkilöä. Alan kaikista työpaikoista 14 prosenttia sijaitsi Helsingissä. Alan työpaikkamäärä kasvoi kahdella prosentilla edellisestä vuodesta.

1 Kauppa, liikenne, majoitus ja ravitseminen, informaatio ja viestintä, rahoitus, kiinteistöala, ammatillinen ja tekninen toiminta, hallinto- ja tukipalvelutoiminta, taiteet, viihde ja virkistys sekä muut palvelualat.

2 Julkinen hallinto, koulutus sekä sosiaali- ja terveystoiminta.

3 Toimialaluokitus 2008 (TOL2008) pääluokkajako.

Toiseksi merkittävin työllistäjä oli **kauppa** ja alalla oli työpaikkoja kaikkiaan 43 900 eli prosentin vähemmän kuin vuonna 2011. Helsingin osuus kaikista kaupan alan työpaikoista oli 16 prosenttia.

Kolmanneksi merkittävimmän toimintakokonaisuuden muodostavat **ammattilliseen, tieteelliseen ja tekniseen toimintaan**⁴ liittyvät alat, jotka työllistivät 36 600 henkeä. Työpaikkamäärä pysyi lähes samana kuin vuotta aiemmin. Pääkaupungin osuus alan työpaikoista oli 28 prosenttia.

Seuraavaksi merkittävin työllistäjä oli **informaatio- ja viestintä** 35 900 työpaikalla. Alan työpaikkamäärä pysyi lähes ennallaan ja Helsingin osuus alan työpaikoista oli 41 prosenttia.

Seuraavaksi suurimmat työllistäjät olivat **julkinen hallinto** (30 500 työpaikkaa), **hallinto- ja tukipalvelutoiminta** (28 400) sekä **koulutus** (24 800).

4 Lakiasiat ja laskentatoimi, liikkeenjohdon konsultointi, arkkitehti- ja insinööripalvelut, tutkimus, mainonta ja muut erikoistuneet liike-elämän palvelut.

Kuvio 3. Helsingin erikoistumisalat suhteessa koko maahan 2012; sijaintiosamäärät indeksinä, koko maa=100



Elinkeinotoiminnan erikoistuminen

Seuraavassa tarkastellaan Helsingin toimialarakenteen erikoistumista suhteessa koko Suomeen käyttäen analyysivälineenä ns. sijaintiosamääriin perustuvia toimialoittaisia indeksejä⁵.

Helsingin erikoistumisprofiilissa korostuvat pitkälle erikoistuneet palvelualat, jotka useasti liittyvät informaatiosektoriin Näitä aloja ovat elokuva- ja tv-toiminta, kustannustoiminta, tietojenkäsittelyalat, mainonta sekä tutkimus ja kehittäminen. Elinkeino-

elämän kehityksen ja tehokkuuden kannalta merkittävän rahoitustoiminnan samoin laki- ja laskentatoimen sekä liikkeenjohdon konsultoinnin samoin kuin liike-elämälle tukitoimintoja tarjoavien alojen työpaikat ovat myös voimakkaasti keskittyneet tänne. Helsinki toimii myös erittäin vahvana virkistys-, kulttuuri- ja urheilutoiminnan keskittymänä. Helsingillä on myös erittäin vahva rooli maan logistisena keskuksena, joka on paitsi kansallinen tietoliikenteen ja kuljetuksen solmukohta myös kansainvälisen henkilö- ja tavaraliikenteen portti satamansa ansiosta. Tähän liittyen tukkukauppa ja teleliikenne ja ravitsemistoiminta ovat Helsingin vahvoja erikoistumisaloja. Tämän lisäksi Helsinki toimii päätöksenteko-, hallinto- ja lobbauskeskukseksi, mitä ilmentää julkisen hallinnon ja järjestötoiminnan keskittyminen alueelle. Kuviossa 3 esitetyt erikoistumisalat työllistivät 198 000 henkilöä, mikä oli noin puolet kokonaistyöpaikkamäärästä.

5 Sijaintiosamäärä on laskettu toimialan työpaikkamäärätiedolle. Se kuvaa toimialan työpaikkamääräosuutta alueella suhteutettuna saman ryhmän työpaikkamääräosuuteen koko maassa. Kun tällä tavalla laskettu suhdeluku muunnetaan indeksiksi, se saa arvon 100, jos toimialan työpaikkaosuus on alueella yhtä suuri kuin koko maassa. Jos indeksin arvo on suurempi kuin 100 alue on erikoistunut kyseiseen toimialaan. Kuvioihin on poimittu ne toimialat, joilla erikoistumisindeksin arvo ylittää 120 eli alat, joiden työpaikkaosuus alueella on vähintään 20 % suurempi kuin koko maassa.

Laatuseloste

Aineisto: Työpaikkojen määrää koskevat tiedot perustuvat Tilastokeskuksen alueelliseen työssäkäyntitilastoon ja tiedot kerätty Tilastokeskuksen Väestötilastopalvelusta sekä Kaupunki- ja seutuindikaattoreista.

Tässä julkaisussa esitetyt työpaikkamäärää koskevat tiedot eivät ole vertailukelpoisia vuonna 2007 ja sitä aiemmin julkaistujen vastaavaa ilmiötä koskevien tietojen kanssa. Tieto työllisyydestä (työpaikkamäärästä) perustuu eri rekistereistä saatuihin eläkevaikutustietoihin. Vuodesta 2005 lähtien työeläkevakuutuksen piiriin kuuluvat 18–68-vuotiaat, kun aiemmin työeläke-vakuuttamisvelvollisuus on alkanut jo 14-vuoden iästä lähtien. Tämä näkyy työssäkäyntitilastossa vuodesta 2005 alkaen erityisesti nuorten työllisyyden vähenemisenä. Tässä julkaisussa esitetyt varhaisempia vuosia koskevat työpaikkatiedot ovat vertailukelpoisia. Käytetty toimialaluokitus on TOL2008 mukainen.

Vuosien 2013–2014 työpaikkamääriä koskevat tiedot perustuvat Tilastokeskuksen otospohjaiseen työvoimatutkimukseen.

Edelliset tiedot: Helsingin kaupungin tietokeskus, Tilastoja 2014:9

Liitetaulukko 1. Työpaikat toimialoittain (Toimialaluokitus, TOL2008) ja alueittain 31.12.2012

Alue	Yhteensä	Teollisuus	Energia- ja vesihuolto	Rakentaminen	Kauppa	Kuljetus, varastointi	Majoitus- ja ravitsemistoiminta	Informaatio ja viestintä
		C	D-E	F	G	H	I	J
Helsinki	386 634	17 104	2 437	18 903	43 940	20 182	17 287	35 855
1. Eteläinen suurpiiri	129 074	3 040	1 058	2 292	14 931	4 865	8 774	13 143
101 Vironniemen pp	36 494	420	7	333	5 747	1 595	2 958	2 778
102 Ullanlinnan pp	24 026	1 360	8	460	1 869	947	1 552	2 643
103 Kampinmalmin pp	50 139	973	1 036	1 143	5 104	1 751	3 416	6 388
104 Takatöölön pp	11 443	27	3	106	463	306	708	225
105 Lauttasaaren pp	6 972	260	4	250	1 748	266	140	1 109
2. Läntinen suurpiiri	72 654	6 135	60	6 059	8 347	2 440	2 005	9 211
201 Reijolan pp	25 112	135	1	2 992	595	821	607	352
202 Munkkiniemen pp	6 289	16	0	71	1 405	108	272	1 318
203 Haagan pp	10 241	184	11	1 524	863	233	240	1 651
204 Pitäjänmäen pp	25 548	5 373	8	1 110	4 859	1 064	573	5 783
205 Kaarelan pp	5 464	427	40	362	625	214	313	107
3. Keskinen suurpiiri	85 831	3 098	779	2 025	6 789	5 994	3 153	11 082
301 Kallion pp	24 197	847	377	417	1 627	841	1 098	1 697
302 Alppiharjun pp	3 140	57	1	197	306	34	273	74
303 Vallilan pp	22 633	1 337	31	250	3 638	914	587	2 907
304 Pasilan pp	25 513	98	338	781	488	4 002	783	6 085
305 Vanhankaup. pp	10 348	759	32	380	730	203	412	319
4. Pohjoinen suurpiiri	13 615	368	62	3 065	1 166	1 362	419	594
401 Maunulan pp	4 461	214	0	378	287	916	157	304
402 Länsi-Pakilan pp	1 412	26	0	140	200	110	28	11
403 Tuomarinkylän pp	791	29	0	50	89	86	14	27
404 Oulunkylän pp	5 868	76	62	2 172	532	167	166	231
405 Itä-Pakilan pp	1 083	23	0	325	58	83	54	21
5. Koillinen suurpiiri	26 858	1 245	204	3 022	4 538	1 896	844	387
501 Latokartanon pp	6 358	174	110	229	762	190	189	121
502 Pukinmäen pp	1 644	54	0	190	295	77	106	37
503 Malmin pp	11 960	493	7	1 341	2 102	808	276	170
504 Suutarilan pp	2 079	176	4	225	559	200	37	22
505 Puistolan pp	4 253	345	83	995	766	583	205	36
506 Jakomäen pp	564	3	0	42	54	38	31	1
6. Kaakkoinen suurpiiri	13 698	1 729	52	748	2 819	362	492	811
601 Kulosaaren pp	1 154	1	0	13	106	34	66	360
602 Herttoniemen pp	10 369	1 703	52	669	2 534	257	342	428
603 Laajasalon pp	2 175	25	0	66	179	71	84	23
7. Itäinen suurpiiri	22 077	1 152	117	1 370	4 467	2 749	1 193	179
701 Vartiokylän pp	10 199	314	13	644	3 005	1 304	502	107
702 Myllypuron pp	1 588	2	0	72	149	106	93	10
703 Mellunkylän pp	4 976	260	27	452	719	663	284	24
704 Vuosaaren pp	5 314	576	77	202	594	676	314	38
8. Östersundomin suurp.	415	19	0	51	90	18	9	7
801 Östersundomin pp	415	19	0	51	90	18	9	7
Tuntematon	22 412	318	105	271	793	496	398	441

Rahoi- tustoiminta	Kiinteis- töalan- toiminta	Ammatill., tieteel- linen ja tekn. toim.	Hallinto- ja tukipal- velutoi- minta	Julkinen hallinto	Koulutus	Terv. ja sosiaali- palvelut	Taiteet, viihde ja virkistys	Muu palvelu- toiminta	Muu ja tunte- maton	Alue
K	L	M	N	O	P	Q	R	S	A-B, T-X	
18 970	5 542	36 560	28 431	30 501	24 789	54 547	10 576	16 424	4 586	Helsinki
8 178	1 804	19 375	4 087	14 511	7 518	11 853	5 216	7 955	474	1. Eteläinen suurpiiri
3 900	431	3 114	1 052	6 578	3 016	944	1 685	1 701	235	101 Vironniemen pp
1 295	497	4 132	728	2 821	617	2 414	818	1 798	67	102 Ullanlinnan pp
2 830	566	9 267	1 843	4 615	2 833	3 448	1 150	3 645	131	103 Kampinmalmin pp
42	190	1 267	216	482	875	4 549	1 316	634	34	104 Takatöölön pp
111	120	1 595	248	15	177	498	247	177	7	105 Lauttasaaren pp
2 360	1 136	5 038	3 359	1 047	4 862	18 416	838	1 313	28	2. Läntinen suurpiiri
93	344	2 432	495	293	2 490	12 884	390	183	5	201 Reijolan pp
813	91	372	73	80	365	929	134	228	14	202 Munkkiniemen pp
696	210	597	339	79	836	2 454	96	225	3	203 Haagan pp
722	366	1 211	1 741	595	609	977	145	407	5	204 Pitäjänmäen pp
36	125	426	711	0	562	1 172	73	270	1	205 Kaarelan pp
7 124	1 135	6 241	4 993	12 125	5 520	8 738	2 342	4 645	48	3. Keskinen suurpiiri
639	428	1 824	827	6 427	994	2 757	821	2 574	2	301 Kallion pp
16	40	319	151	0	425	667	308	263	9	302 Alppiharjun pp
5 641	217	1 251	2 526	1 232	587	1 013	202	298	2	303 Vallilan pp
798	282	1 898	1 149	4 150	719	1 815	790	1 303	34	304 Pasilan pp
30	168	949	340	316	2 795	2 486	221	207	1	305 Vanhankaup. pp
199	212	483	957	98	654	3 170	416	367	23	4. Pohjoinen suurpiiri
0	60	121	677	57	159	814	237	79	1	401 Maunulan pp
21	98	79	24	0	84	525	17	40	9	402 Länsi-Pakilan pp
3	8	51	7	0	76	281	57	11	2	403 Tuomarinkylän pp
175	42	173	142	41	185	1 399	87	212	6	404 Oulunkylän pp
0	4	59	107	0	150	151	18	25	5	405 Itä-Pakilan pp
190	355	2 424	1 268	1 199	3 336	4 687	392	823	48	5. Koillinen suurpiiri
10	72	1 074	97	688	1 895	618	75	43	11	501 Latokartanon pp
35	52	104	193	0	83	342	10	65	1	502 Pukinmäen pp
129	160	990	539	511	941	2 594	233	638	28	503 Malmin pp
8	12	95	207	0	127	359	22	23	3	504 Suutarilan pp
6	39	153	192	0	214	539	44	48	5	505 Puistolän pp
2	20	8	40	0	76	235	8	6	0	506 Jakomäen pp
136	371	767	768	616	1 170	2 197	311	326	23	6. Kaakkoinen suurpiiri
14	7	44	24	0	166	124	164	21	10	601 Kulosaaren pp
97	246	603	674	48	770	1 566	110	263	7	602 Herttoniemen pp
25	118	120	70	568	234	507	37	42	6	603 Laajasalon pp
548	454	1 175	856	157	1 311	4 926	723	681	19	7. Itäinen suurpiiri
470	109	842	327	68	345	1 638	294	213	4	701 Vartiokylän pp
3	35	28	47	0	125	690	189	39	0	702 Myllypuron pp
22	121	101	276	65	398	1 242	80	238	4	703 Mellunkylän pp
53	189	204	206	24	443	1 356	160	191	11	704 Vuosaaren pp
1	6	30	20	0	54	39	22	25	24	8. Östersundomin suurp.
1	6	30	20	0	54	39	22	25	24	801 Östersundomin pp
234	69	1 027	12 123	748	364	521	316	289	3 899	Tuntematon

Liitetaulukko 2. Työpaikat toimialoittain Helsingissä 2011 ja 2012 ja osuus koko maasta 2012

Toimiala (TOL2008)	2011 Lkm	Osuus, %	2012 Lkm	Osuus, %	Osuus maasta, %
Kaikki toimialat yhteensä	386 357	100	386 634	100	16,5
C Teollisuus	17 986	4,7	17 104	4,4	5,3
Siitä					
10–11 Elinatvikkeiden ja juomien valmistus	2 337	0,6	2 414	0,6	6,8
18 Painaminen ja tallenteiden jäljentäminen	1 674	0,4	1 494	0,4	15,2
24–25 Metallien jalostus, metallituott. valm.	1 225	0,3	1 176	0,3	2,3
26 Tietokoneiden sekä elektr. tuott. valm.	2 846	0,7	2 202	0,6	8,6
27 Sähkölaitteiden valmistus	2 962	0,8	3 026	0,8	19,0
28 Muiden koneiden ja laitteiden valmistus	1 348	0,3	1 228	0,3	2,8
33 Koneiden ja laitt. korjaus, huolto ja asenn.	890	0,2	692	0,2	3,7
D–E Energia- ja vesihuolto	2 594	0,7	2 437	0,6	10,4
F Rakentaminen	19 036	4,9	18 903	4,9	12,3
G Tukku- ja vähittäiskauppa	44 384	11,5	43 940	11,4	15,6
45 Moottoriajoneuvojen kauppa sekä korjaus	4 022	1,0	3 826	1,0	9,6
46 Tukkukauppa	18 704	4,8	18 210	4,7	21,4
47 Vähittäiskauppa	21 658	5,6	21 904	5,7	13,9
H Kuljetus ja varastointi	19 982	5,2	20 182	5,2	14,5
49 Maaliikenne	9 389	2,4	9 232	2,4	12,5
50 Vesiliikenne	2 265	0,6	2 521	0,7	30,9
51 Ilmaliikenne	32	0,0	14	0,0	0,3
52 Varastointi ja liikennettä palv. toim.	4 179	1,1	4 151	1,1	13,9
53 Posti- ja kuriiritoiminta	4 117	1,1	4 264	1,1	18,7
I Majoitus- ja ravitsemistoiminta	16 758	4,3	17 287	4,5	20,4
J Informaatio ja viestintä	35 980	9,3	35 855	9,3	40,8
58 Kustannustoiminta	7 710	2,0	7 349	1,9	44,6
59 Elokuva-, video- ja tv-ohjelmatuotanto	2 624	0,7	2 716	0,7	63,3
60 Radio- ja televisiotoiminta	4 023	1,0	3 809	1,0	69,6
61 Televiestintä	4 289	1,1	4 565	1,2	41,4
62 Ohjelmistot, konsultointi ja siihen liittyvä toim.	14 917	3,9	15 036	3,9	33,4
63 Tietopalvelutoiminta	2 417	0,6	2 380	0,6	42,2
K Rahoitus- ja vakuutus toiminta	19 172	5,0	18 970	4,9	40,7
L Kiinteistöalan toiminta	5 344	1,4	5 542	1,4	26,1
M Ammatillinen, tieteellinen ja tekninen toiminta	36 421	9,4	36 560	9,5	27,6
69 Lakiasiain- ja laskentatoimen palvelut	7 173	1,9	7 551	1,9	34,6
70 Liikkeenjohdon konsultointi	5 983	1,5	6 092	1,6	37,3
71 Arkkitehti- ja insinööripalvelut	8 879	2,3	8 852	2,3	16,6
72 Tieteellinen tutkimus ja kehittäminen	4 839	1,3	4 669	1,2	29,2
73 Mainostoiminta ja markkinatutkimus	5 355	1,4	5 222	1,4	44,7
74 Muut erikoistuneet palvelut liike-elämälle	3 770	1,0	3 719	1,0	33,4
75 Eläinlääkintäpalvelut	422	0,1	455	0,1	21,2
N Hallinto- ja tukipalvelutoiminta	28 831	7,5	28 431	7,3	19,2
77 Vuokraus- ja leasingtoiminta	803	0,2	793	0,2	16,1
78 Työllistämistoiminta	9 982	2,6	9 575	2,5	20,2
79 Matkatoimistojen toiminta	1 744	0,5	1 695	0,4	36,4
80 Turvallisuus-, vartiointi- ja etsiväpalvelut	3 415	0,9	3 495	0,9	33,3
81 Kiinteistön- ja maisemanhoito	9 499	2,5	9 388	2,4	13,9
82 Hallinto- ja tukipalvelut liike-elämälle	3 324	0,9	3 423	0,9	27,5

Toimiala (TOL2008)	2011 Lkm	Osuus, %	2012 Lkm	Osuus, %	Osuus maasta, %
O Julkinen hallinto ja maanpuolustus	29 924	7,7	30 501	7,9	25,1
P Koulutus	24 814	6,4	24 789	6,4	14,7
Q Terveys- ja sosiaalipalvelut	53 677	13,9	54 547	14,1	14,2
86 Terveyspalvelut	30 476	7,9	30 711	7,9	16,9
87 Sosiaalihuollon laitospalvelut	9 071	2,3	9 059	2,3	10,5
88 Sosiaalihuollon avopalvelut	14 130	3,7	14 777	3,8	12,8
R Taiteet, viihde ja virkistys	10 322	2,7	10 576	2,7	25,2
90 Kulttuuri- ja viihdetoiminta	3 871	1,0	4 048	1,1	38,9
91 Kirjastot, arkistot ja muut kultt. laitok.	2 354	0,6	2 384	0,6	23,6
92-93 Rahapelipalv.; urheilutoim. ja virkistyspalv.	4 082	1,1	4 133	1,1	19,2
S Muu palvelutoiminta	16 254	4,2	16 424	4,2	23,8
94 Järjestöjen toiminta	12 009	3,1	12 239	3,2	30,4
95 Tietokoneiden ja kotitaloustav. korjaus	786	0,2	716	0,2	17,9
96 Muut henkilökohtaiset palvelut	3 459	0,9	3 469	0,9	14,0
A-B,T-X Muu ja tuntematon	4 878	1,3	4 586	1,2	4,0

Liitetaulukko 3. Työmatkaliikenne Helsinkiin ja Helsingistä asuinkunnan ja työpaikan sijaintikunnan mukaan 2011 ja 2012

Asuin-/työpaikan sijaintialue	Työhön Helsinkiin			Helsingistä muualle töihin		
	2011	2012	Muutos, %	2011	2012	Muutos, %
Espoo	46 565	46 563	0,0	25 199	25 282	0,3
Vantaa	40 290	40 039	-0,6	24 843	24 765	-0,3
Kauniainen	1 490	1 509	1,3	299	294	-1,7
Kehysalue yhteensä	37 177	36 871	-0,8	6 517	6 717	3,1
Muu maa	31 539	30 909	-2,0	9 158	9 466	3,4
Yhteensä	157 061	155 891	-0,7	66 016	66 524	0,8

- 2015:1 Toimitilamarkkinat Helsingissä syksyllä 2014
- 2015:2 Rakentaminen Helsingissä vuonna 2014
- 2015:3 Väestön ja väestönmuutosten ennakkotietoja Helsingin seudulla tammi-joulukuussa 2014
- 2015:4 Osakeasuntojen hinnat Helsingissä loka-joulukuussa 2014
- 2015:5 Työllisyys ja työttömyys Helsingissä 4. vuosineljänneksellä 2014
- 2015:6 Asuntojen vuokrat Helsingissä loka-joulukuussa 2014
- 2015:7 Työmarkkinat Helsingissä vuosina 2012–2014

TIEDUSTELUT

Juha Suokas, puh. 09 310 36538

SÄHKÖPOSTI

etunimi.sukunimi@hel.fi

JULKAISIJA

Helsingin kaupungin tietokeskus
Osoite: PL 5500
00099 Helsingin kaupunki

ISSN-L 1455-7231

ISSN 1796-721X