

TYÖMARKKINAT HELSINGISSÄ VUOSINA 2012–2014



Lähde: Helsingin kaupungin aineistopankki / Ari Leppä

Helsingin työmarkkinoiden analyysi perustuu pääosin Tilastokeskuksen työvoimatutkimuksen tietoihin. Taulukoiden ja kuvioiden lähde on työvoimatutkimus, lukuun ottamatta kuvioita 12–15 ja 17, joiden lähde on työ- ja elinkeinoministeriön työnvälitystilasto. Työttömyyden tarkastelussa on käytetty toisena aineistona työ- ja elinkeinoministeriön työnvälitystilaston tietoja.

Painopiste työmarkkinoiden tarkastelussa on vuosien 2012–2014 kehityksessä, ilmiökohtaisesti käytetään myös pidempiä aikasarjoja. Helsingin tietoja verrataan monessa ilmiössä pääkaupunkiseutuun, Helsingin seutuun ja koko maahan. *Työpaikat* luvun on kirjoittanut Juha Suokas, *Työvoima tarjonta* luvun Minna Salorinne.

Sisältö:

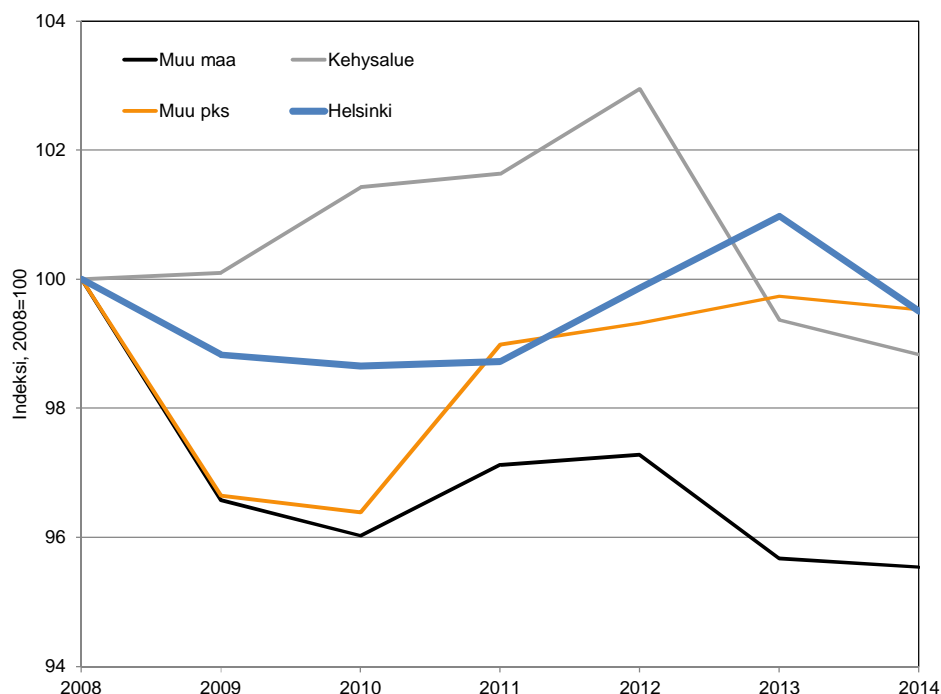
1. Työpaikat.....	2
Työpaikkamäärän kehitys	2
Elinkeinorakenne	3
Muutosta toimialarakenteessa.....	5
Helsingin elinkeinotoiminnan erikoistuminen.....	6
Työpaikkaomavaraisuus	7
Työmatkaliikenne	7
2. Työvoiman tarjonta	9
Työlliset ja työllisyysasteet	9
Työttömyyden tarkastelu kahdella mittaustavalla	12
Työttömyyden kehitys Tilastokeskuksen työvoimatutkimus tietojen mukaan	12
Työttömyystilanne TEM:n tilastojen valossa.....	14
Nuorten työttömyystilanne.....	16
Epätyypilliset työsuhteet.....	18
Epätyypilliset työsuhteet toimialoittain	19

1. Työpaikat

Työpaikkamäärän kehitys

Talouden huippuvuoden 2008 jälkeen maailmanlaajuisen finanssikriisin ja sitä seuranneen reaali-talouden taantuman vaikutuksesta Helsingissä työssä käyvien määrä väheni voimakkaasti vuonna 2009 laskun tasaantuessa vuonna 2010. Kaikkiaan työpaikkamäärä supistui kahdessa vuodessa 5 600:lla eli 1,3 prosentilla Tilastokeskuksen työvoimatutkimuksen tietojen mukaan. Muulla pääkaupunkiseudulla¹ kato oli voimakkaampi työpaikkamäärän laskiessa 8 600:lla eli 3,6 prosentilla. Helsingin seudun ulkopuolella menetys oli 70 700 työpaikkaa eli lasku oli 4 prosenttia. Helsingin seudun kehysalueella² kehitys oli päinvastainen työpaikkamäärän kasvaessa 1,4 prosentilla eli 1 400:lla.

Kuvio 1. Työpaikat Helsingissä, muulla pääkaupunkiseudulla, Helsingin seudun kehysalueella ja muualla maassa 2008–2014 (vuosikeskiarvo; indeksi, 2008=100)



Vuonna 2011 Helsingin työpaikkamäärä kääntyi hentoon kasvuun. Tuntuvampaan kasvuun päästiin vuonna 2012. Vuoden 2012 työpaikkamäärä oli 5 000 eli 1,2 prosenttia korkeampi verrattuna kahta vuotta aiempaan. Muulla pääkaupunkiseudulla vuonna 2011 koettiin kasvupyrähdys, mikä tasaantui vuoden 2012 aikana. Kahdessa vuodessa Espoon, Vantaan ja Kauniaisten työpaikkamäärä lisääntyi kolmella prosentilla eli 7 000:lla. Kehysalueen työpaikkamäärä vastaavasti kasvoi 1,5 prosentilla eli 1 500:lla. Muualla maassa työpaikkamäärä kasvoi 1,3 prosentilla.

Helsingissä vuoden 2013 kolmen ensimmäisen neljänneksen suhteellisen vahva kasvu (1,6–3,1 % neljänneksestä riippuen) nosti koko vuoden keskimääräisen työpaikkamäärän 1,1 prosenttia korkeammalle tasolle kuin vuotta aiemmin vaikka vuoden viimeisellä neljänneksellä työpaikkamäärä

¹ Espoo, Vantaa ja Kauniainen

² Hyvinkää, Järvenpää, Kerava, Kirkkonummi, Nurmijärvi, Sipoo, Tuusula, Vihti, Mäntsälä ja Pornainen

supistui kahdella prosentilla. Kaikkiaan työpaikkamäärä kasvoi 4 600:lla. Muun pääkaupunkiseudun kasvu jäi 0,4 prosenttiin työpaikkamäärän lisääntyessä 1 000:lla. Kehysalueen kuntien työpaikkamäärä kääntyi nyt 3,5 prosentin laskuun ja työpaikkojen määrä väheni 3 600:lla. Muun maan työpaikkamäärästä katosi 28 600 eli 1,7 prosenttia.

Edellisen vuoden lopulla alkanut työpaikkamäärän väheneminen jatkui koko vuoden 2014. Työpaikkamäärän lasku vaihteli 1,0 – 1,8 prosentin välillä vuosineljänneksestä riippuen. Vuosikeskiarvolla mitaten vuonna 2014 pääkaupungin kokonaistyöpaikkamäärä laski edellisvuodesta 1,5 prosentilla. Muulla pääkaupunkiseudulla, seudun kehysalueella sekä muualla maassa lasku jäi tätä alhaisemmaksi työpaikkojen määrän vähentyessä vastaavasti 0,2 ja 0,5 ja 0,1 prosentilla. Helsingistä katosi 6 100, muulta pääkaupunkiseudulta ja kehysalueelta kummastakin 500 työpaikkaa. Seudun ulkopuolisesta maassa työpaikkakato jäi 2 300:aan.

Työvoimatutkimuksen vuosikeskiarvosta laskettu Helsingin kokonaistyöpaikkamäärä oli 411 200 vuonna 2014. Tämä oli puoli prosenttia vähemmän kuin edellisen huippuvuoden 2008 työpaikkamäärä. Kaikkiaan kokonaistyöpaikkamäärä laski 2 000:lla kuudessa vuodessa. Muulla pääkaupunkiseudulla vuoden 2008 työpaikkamäärästä jäätin jälkeen 1 100 työpaikan (0,5 prosentin) verran. Kehysalueella vaje oli 1 200 työpaikkaa (1,2 prosenttia). Muualla maassa oli kadonnut 79 400 työpaikkaa eli 4,5 prosenttia työpaikkavarannosta. Vuonna 2014 Helsingin osuus koko seudun työpaikoista oli 55 prosenttia ja koko maan työpaikoista 17 prosenttia.

Elinkeinorakenne

Helsingin elinkeinorakennetta dominoivat palvelualat, joiden kokonaisuus työpaikoista nousi huomattavan korkeaksi eli 88 prosenttiin. Vuonna 2014 kaupan ja muiden markkinapalvelujen³ osuus työpaikoista oli 62 prosenttia. Julkisten palvelujen⁴ osuus oli 26 prosenttia, kun teollisuuden, energia- ja vesihuollon ja rakennustoiminnan osuus jäi 11 prosenttiin.

Helsingin elinkeinorakenne eroaa huomattavasti koko maan rakenteesta. Koko maassa markkinapalvelujen osuus työpaikoista ”jäi” 45 prosenttiin, kun jalostuksen osuus työpaikoista ”nousi” koko maassa 22 prosenttiin. Helsingin kannalta merkityksettömien alkutuotannon työpaikkojen osuus oli koko maassa neljä prosenttia. Julkisten palvelujen osuus työpaikoista oli koko maassa hieman Helsingin lukua korkeampi eli 28 prosenttia.

Helsingin elinkeinorakenne on sangen monipuolinen yhdenkään päätoimialan nousematta hallitsevaan asemaan. Neljä merkittävintä toimialaa, 10,1–13,0 prosentin työpaikkaosuuksien, olivat terveys- ja sosiaalipalvelut (53 600 työpaikkaa), ammatillinen, tieteellinen ja tekninen toiminta⁵ (50 100), tukku- ja vähittäiskauppa (43 900) sekä informaatio ja viestintä⁶ (41 400). Alojen yhteinen osuus kokonaistyöpaikkamäärästä oli 46 prosenttia. Vähintään viiden prosentin työpaikkaosuuksien seuraaville sijoille nousivat koulutus, julkinen hallinto, rakentaminen, kuljetus ja varastointi sekä rahoitustoiminta.

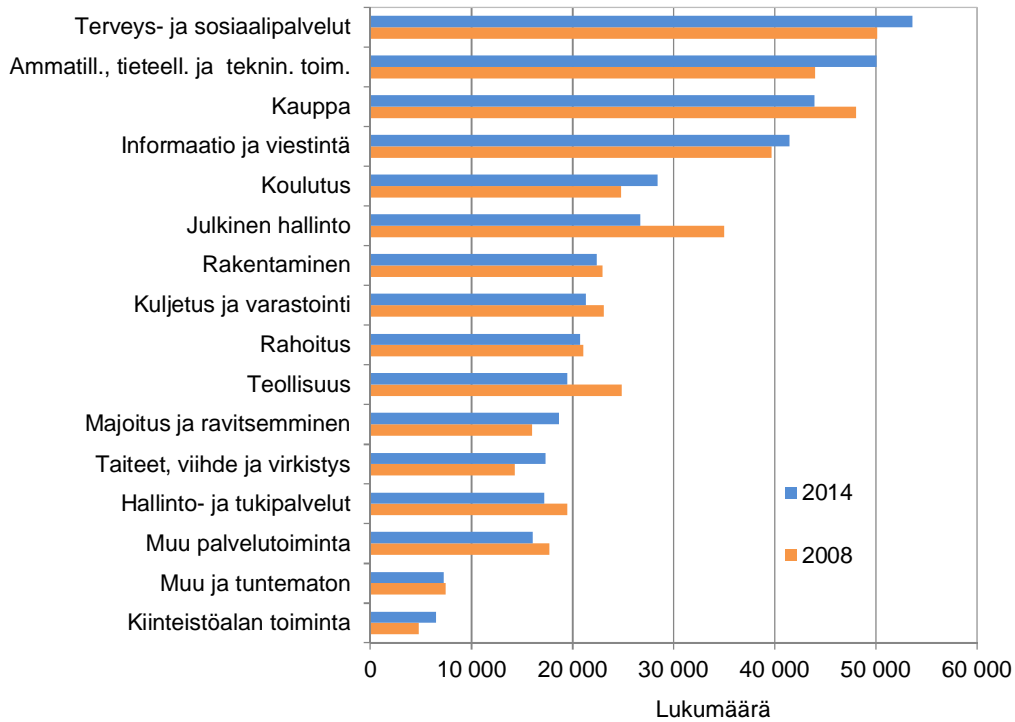
³ Liikenne, majoitus ja ravitseminen, informaatio ja viestintä, rahoitus, kiinteistöala, ammatillinen ja tekninen toiminta, hallinto- ja tukipalvelutoiminta, taiteet, viihde ja virkistys sekä muut palvelualat

⁴ Julkinen hallinto, koulutus sekä sosiaali- ja terveystoiminta

⁵ Lakiasiat ja laskentatoiminta, liikkeenjohdon konsultointi, pääkonttorien toiminta, arkkitehti- ja insinööripalvelut, tutkimus, mainonta ja muut erikoistuneet liike-elämän palvelut

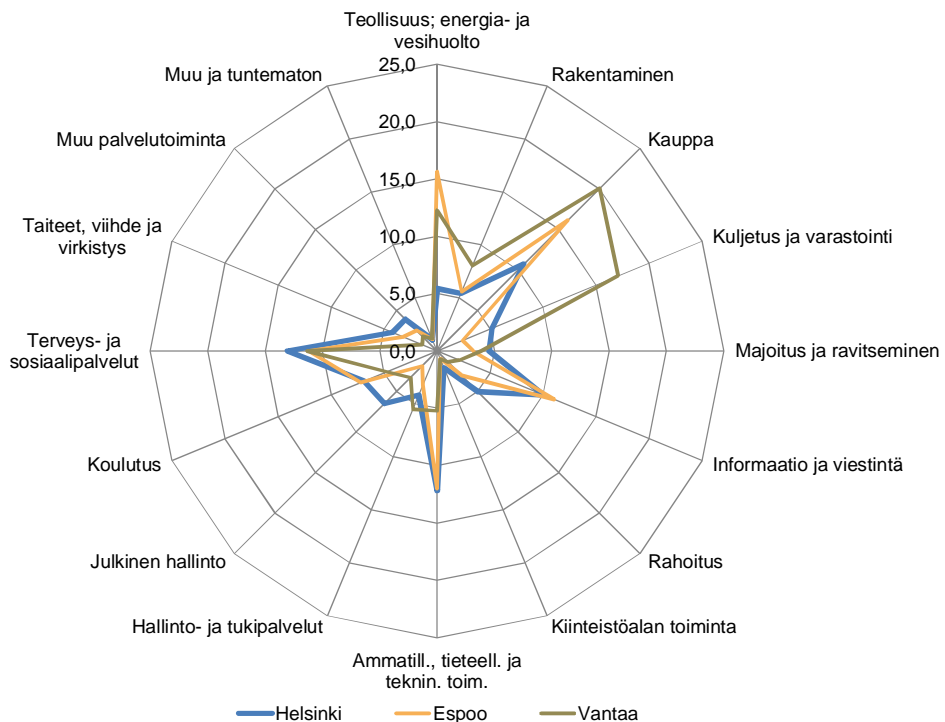
⁶ Kustannustoiminta, elokuva- ja tv-toiminta, televiestintä sekä tietotekniikkapalvelut

Kuvio 2. Työpaikat päätoimialoittain Helsingissä vuosina 2008 ja 2014



Kun verrataan pääkaupungin toimialarakennetta naapurikaupunkeihin Espooseen ja Vantaaseen havaitaan, että teollisuuden, energia- ja vesihuollon sekä rakentamisen yhteinen osuus kokonais-työpaikkamäärästä nousee naapureissa huomattavasti korkeammaksi kuin Helsingissä. Helsingin työpaikoista vain joka kymmenes (11 prosenttia) on jalostusaloilla. Sen sijaan Espoossa ja Vantaalla em. toimialojen osuus on viidesosa eli yli 20 prosenttia.

Kuvio 3. Työpaikkamäärän jakauma toimialoittain Helsingissä, Espoossa ja Vantaalla 2014



Vaikka markkinapalvelujen yhteinen osuus on näissä kolmessa pääkaupunkiseudun kunnassa lähes yhtä korkea (57–62 prosenttia), niin toimialoittaiset erot ovat huomattavat. Espoo ja Vantaa, kummatkin, profiloituvat selvästi kauppakaupungeiksi. Vantaalla logistiikkaan liittyvät toimialat nousevat korostetusti esiin. Informaatio- ja viestintäalan työpaikat pääkaupunkiseudulla ovat keskittyneet Helsinkiin ja Espooseen ja Helsinki on rahoitusalan keskittymä. Ammatillisten, tieteellisten ja teknisten alojen osuus työpaikoista on Helsingissä ja Espoossa reilusti kaksinkertainen verrattuna Vantaaseen. Helsingin rooli maan pääkaupunkina näkyy selvästi julkisen hallinnon korkeana työpaikkaosuutena.

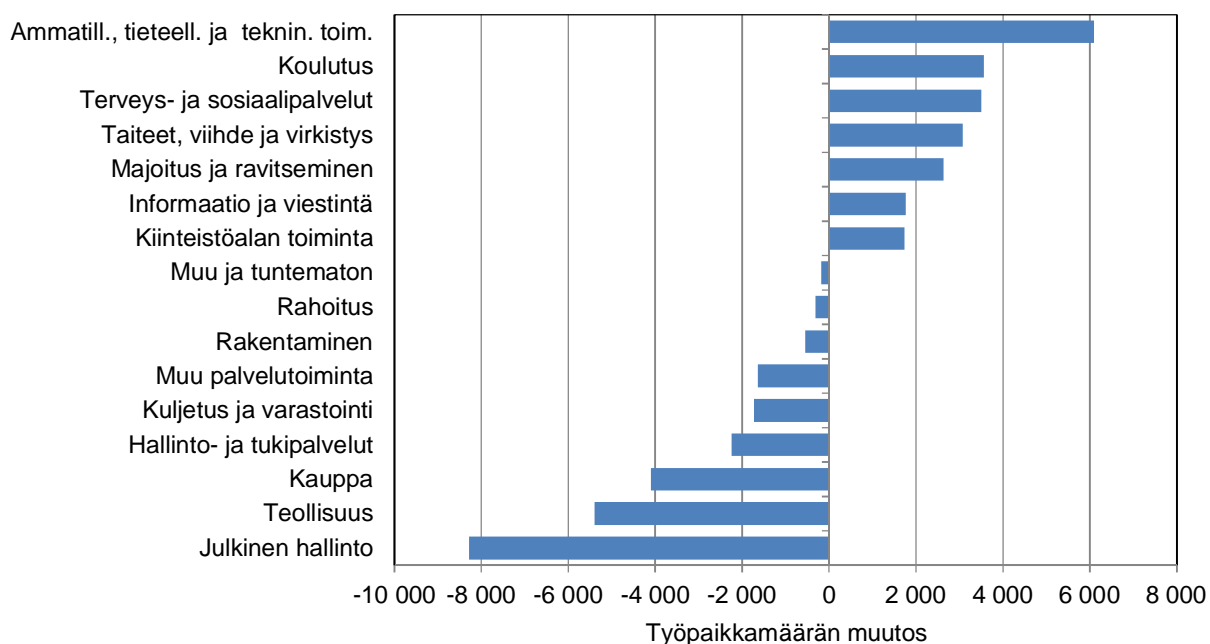
Muutosta toimialarakenteessa

Helsingin toimialarakenteen monipuolisuus pystyi osaltaan vaikuttamaan siihen, että vaikka vuonna 2009 kokonaistyöpaikkamäärä supistui voimakkaasti, niin vuonna 2014 kokonaistyöpaikkamäärässä ylettiin lähes vuoden 2008 tason. Tietyillä toimialoilla tapahtunutta työpaikkamäärän suurtakin laskua pystyivät kompensoimaan kasvussa olleiden toimialojen kehitys. Elinkeinorakenteessa on tapahtunut merkittävää muutosta kuudessa vuodessa. Tämä käy ilmi kuviosta 4, missä tarkastellaan työpaikkamäärän kehitystä päätoimialoittain.

Vuosina 2009–2014 eniten työpaikkoja katosi julkisen hallinnon, maanpuolustuksen ja pakollisen sosiaalivakuutuksen toimialalta eli kaikkiaan 8 300. Teollisuuden ja logistiikan alat vähensivät työpaikkamääräänsä yhteensä 7 100:lla. Myös kaupan alalla leipänsä ansainneiden määrä väheni huomattavasti eli 4 100:lla.

Kuuden viimeksi kuluneen vuoden aikana eniten työpaikkamäärä on kasvanut ammatillisten, tieteellisten ja teknisten toimialojen ryhmässä. Kaikkiaan alan työllistämien henkilöiden määrä kasvoi 6 100:lla ajanjaksona. Koulutusala kasvatti henkilöstöään 3 600:lla sekä sosiaali- ja terveysala 3 500:lla huolimatta työpaikkamäärän supistumisesta vuonna 2014.

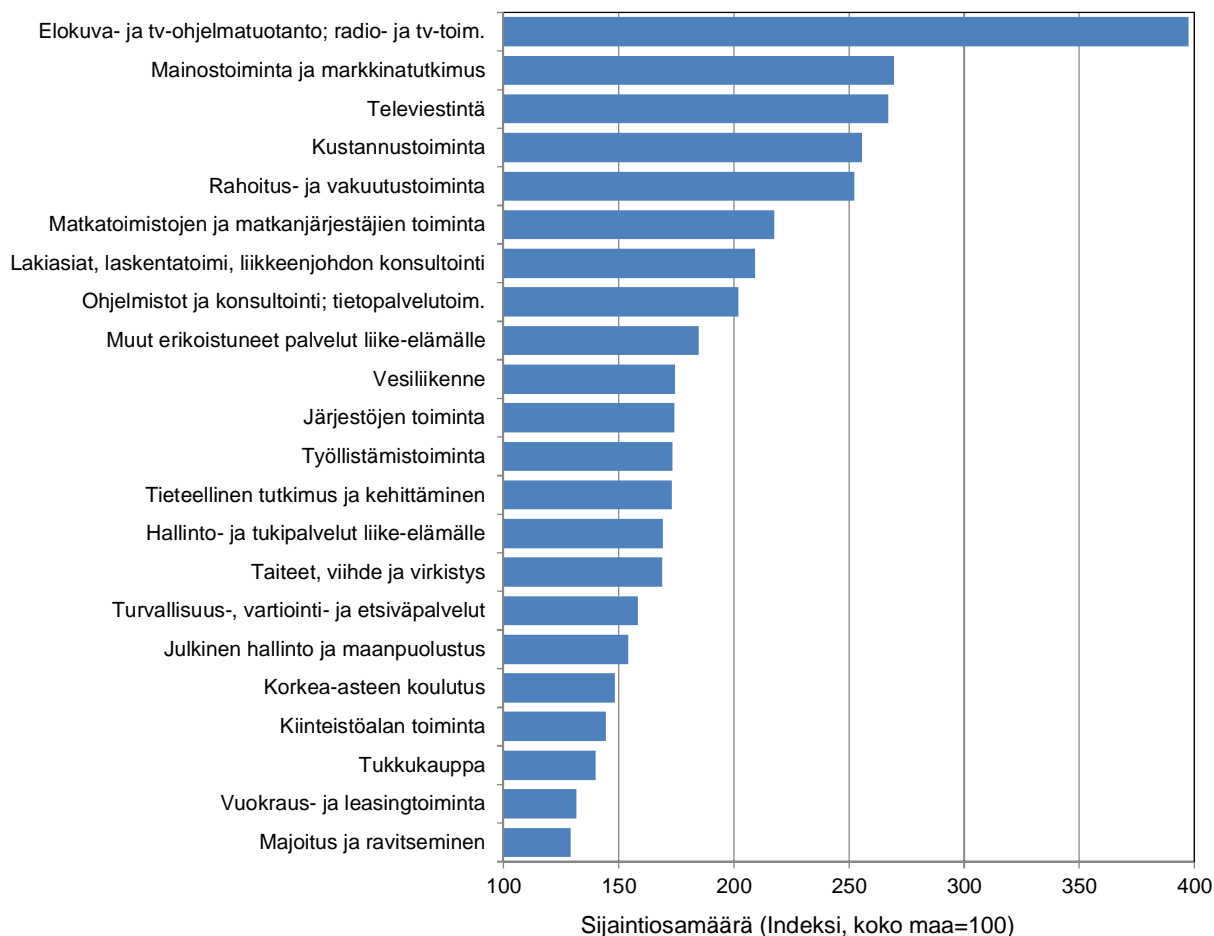
Kuvio 4. Työpaikkamäärän muutos toimialoittain Helsingissä vuosina 2009–2014



Helsingin elinkeinotoiminnan erikoistuminen

Elinkeinotoiminnan tunnusomaisia piirteitä ja painottumista tiettyihin toimialoihin voidaan kuvata toimialoittaisen erikoistumisen avulla. Erikoistumisalat ovat käytännössä toimialoja, joiden kysynnästä merkittävä osa tulee alueen ulkopuolelta muualta maasta tai ulkomailta. Niillä on ratkaiseva merkitys alueen talouden kannalta, sillä merkittävät kasvu- ja supistumisimpulssit kerrannaisvaikutuksineen tulevat alueelle pääasiassa niiden välityksellä. Seuraavassa tarkastellaan Helsingin toimialarakenteen erikoistumista suhteessa koko Suomeen käyttäen analyysivälineenä ns. sijaintiosamääriin perustuvia toimialoittaisia indeksejä⁷.

Kuvio 5. Helsingin elinkeinotoiminnan vahvimmat erikoistumisalat suhteessa koko maahan 2014 (sijaintiosamäärät indeksiä, koko maa = 100)



Liike-elämän ja hallinnon palvelut ja muut toimistotyöpaikat ovat luonteeltaan ennen kaikkea kommunikaatiointensiivisiä. Niihin liittyy paljon henkilökohtaista kommunikaatiota, joka vaatii työasiamatkoja (kokoukset, asiakastapaamiset, seminaarit jne.). Tästä syystä saavutettavuudella muihin työpaikkoihin on suuri merkitys toimipaikkojen sijoittumiselle.

⁷ Sijaintiosamäärä on laskettu toimialan työpaikkamäärätiedolle. Se kuvaa toimialan työpaikkamääräosuutta alueella suhteutettuna saman ryhmän työpaikkamääräosuuteen koko maassa. Kun tällä tavalla laskettu suhdeluku muunnetaan indeksiksi, se saa arvon 100 kun toimialan työpaikkaosuus on alueella yhtä suuri kuin koko maassa. Indeksien arvon ollessa suurempi kuin 100 on alue erikoistunut kyseiseen toimialaan. Kuvioon on poimittu toimialat, joilla erikoistumisindeksin arvo ylittää 120 eli alat, joiden työpaikkaosuus alueella on vähintään 20 % suurempi kuin koko maassa. Erikoistumisindeksi on laskettu työvoimatutkimuksen vuoden 2014 vuosiaineistosta.

Helsingin ydinkeskusta ja sitä ympäröivä kantakaupunki muodostavat koko Helsingin seudun samoin kuin koko maan elinkeinotoiminnan ylivoimaisesti vahvimman alueen noin kolmasosan koko seudun ja kymmenyksen koko maan työpaikoista sijaitessa siellä. Kommunikaatiointensivistien alojen työpaikat ovatkin löytäneet hyvän kasvualustan nimenomaan kantakaupungista ja alojen yritystoiminta on vahvasti keskittynyt sinne. Kantakaupungin työpaikkarakenne määrittää pitkälti myös koko pääkaupungin elinkeinorakenteen erikoistumista.

Helsingin erikoistumisprofiilissa korostuvat pitkälle erikoistuneet palvelualat, jotka useasti liittyvät informaatiosektoriin. Näitä aloja ovat elokuva- ja tv-toiminta, mainonta, kustannustoiminta, tietojenkäsittelyalat, sekä tutkimus ja kehittäminen. Elinkeinoelämän kehityksen ja tehokkuuden kannalta merkittävän rahoitustoiminnan samoin laki- ja laskentatoimen sekä liikkeenjohdon konsultoinnin kuin liike-elämälle tukitoimintoja tarjoavien alojen työpaikat ovat myös voimakkaasti keskittyneet tänne. Helsinki toimii myös erittäin vahvana virkistys-, kulttuuri- ja urheilutoiminnan keskittymänä. Helsingillä on myös erittäin vahva rooli maan logistisena keskuksena, joka on paitsi kansallinen tietoliikenteen ja kuljetuksen solmukohta myös kansainvälisen henkilö- ja tavaraliikenteen portti satamansa ansiosta. Tähän liittyen tukkukauppa, teleliikenne, vesiliikenne ja matkatoimistopalvelut ovat vahvoja erikoistumisaloja. Tämän lisäksi Helsinki toimii päätöksenteko-, hallinto- ja lobbauskeskuksena, mitä ilmentää julkisen hallinnon ja järjestötoiminnan keskittyminen alueelle. Helsingin erikoistumisaloilla työskenteli yli 223 000 henkeä, mikä oli reilu puolet kokonaistyöpaikkamäärästä.

Työpaikkaomavaraisuus

Työpaikkaomavaraisuus kuvaa alueella sijaitsevien työpaikkojen lukumäärän suhdetta alueella asuvaan työlliseen työvoimaan nähden. Työpaikkojen lukumäärää mitataan kunnassa työssä käyvän työllisen työvoiman määrällä. Jos työpaikkaomavaraisuus on yli 100 prosenttia, on alueen työpaikkojen lukumäärä suurempi kuin alueella asuvan työllisen työvoiman lukumäärä. Jos työpaikkaomavaraisuus on alle 100 prosenttia, on tilanne päinvastainen. Helsingin työpaikkaomavaraisuusaste vuonna 2014 oli 129 prosenttia. Vantaalla luku oli 102 ja Espoossa 96 prosenttia. Helsingin seudun kehysalueella (kehyskunnat yhteensä) työpaikkaomavaraisuusaste jäi 65 prosenttiin.

Edellä esitetty määritelmä koskee tarkalleen ottaen työpaikkaomavaraisuuden laskennallista bruttokäsitettä. On mahdollista määritellä myös nettokäsite, jossa tutkitaan, kuinka monta prosenttia alueen asukkaista on löytänyt työpaikan omalta alueeltaan. Näin tarkasteltuna Helsingin työpaikkaomavaraisuus oli 76 prosenttia eli joka neljäs helsinkiläisestä työssä käyvästä kohdisti työmatkansa oman kunnan rajojen ulkopuolelle. Vain joka toinen espoolainen työssä käyvä työllistyi kotikaupungissaan. Vantaalla osuus jäi tätäkin alhaisemmaksi eli 43 prosenttiin.

Nämä luvut kertovat vahvasti kuinka Helsingissä löytyy työpaikkoja huomattavasti yli ”oman tarpeen” ja muissa kunnissa asuvat käyvät täällä runsaslukuisesti työssä. Toisaalta myös noin neljännes helsinkiläisistä työssä käyvistä suuntaa työmatkansa kotikunnan ulkopuolelle. Helsingin seutu muodostaa laajan yhtenäisen talousalueen ja kunnan rajat ylittävä työmatkaliikenne on vilkasta.

Työmatkaliikenne

Vuonna 2014 neljä jokaisesta kymmenestä Helsingissä työssä käyvästä asui muualla kuin pääkaupungissa. Valtaosa, 97 600 henkeä, näistä sisään pendelöivistä asui Espoossa, Vantaalla tai Kauniaisissa. Helsinkiin suuntautuvan työmatkansa aloitti päivittäin 40 600 Helsingin seudun kehyskuntien asukasta. Helsingin seudun ulkopuolella asuvia työmatkaajia oli 28 800. Kaikkiaan Helsingissä kävi työssä 167 000 ulkopaikkakuntalaista eli saman verran väkeä, kuin Suomen 154 pienimmässä kunnassa oli yhteensä työllisiä.

Lähes neljäsosa (24 prosenttia) Helsingin työllisestä työvoimasta, 75 800 henkilöä, kävi työssä kaupungin rajojen ulkopuolella. Pääkaupunkiseudun muissa kunnissa kävi työssä 58 500 helsinkiläistä. Kaikkiaan Helsingin rajan, suuntaan tai toiseen, ylitti lähes neljännesmiljoona työmatkaajaa.

Taulukko 1. Työpaikat Helsingissä, pääkaupunkiseudulla, Helsingin seudulla ja koko maassa 2000–2014 (vuosikeskiarvo)

	Koko maa	Helsingin seutu	Pääkaupunkiseutu	Helsinki
2000	2 335 400	672 900	582 300	385 000
2001	2 367 200	689 300	599 600	401 200
2002	2 372 300	690 400	600 000	391 800
2003	2 364 900	686 000	593 000	384 400
2004	2 364 700	687 100	593 400	380 800
2005	2 400 800	695 700	600 200	381 200
2006	2 443 500	712 700	611 300	395 000
2007	2 491 600	729 300	630 000	403 600
2008	2 530 900	750 700	650 900	413 200
2009	2 457 200	738 000	638 100	408 400
2010	2 447 500	738 000	636 800	407 700
2011	2 473 700	744 700	643 200	408 000
2012	2 483 200	751 500	648 700	412 700
2013	2 456 700	753 500	654 300	417 300
2014	2 447 200	746 400	647 700	411 200

Taulukko 2. Työpaikat Helsingissä, pääkaupunkiseudulla, Helsingin seudulla ja koko maassa toimialoittain 2014

	Helsinki	Pääkaupunkiseutu	Helsingin seutu	Koko maa
Kaikki toimialat yhteensä	411 200	647 700	746 400	2 447 200
A-B Alkutuotanto	500	1 000	2 800	109 200
C Teollisuus	19 500	48 100	62 900	331 500
D,E Sähkö, lämpö ja vesihuolto	2 900	7 200	8 300	27 500
F Rakentaminen	22 400	38 200	47 900	168 800
G Tukku- ja vähittäiskauppa	43 900	86 500	102 800	290 500
H Kuljetus ja varastointi	21 300	43 000	47 500	140 000
I Majoitus ja ravitsemistoiminta	18 600	27 000	29 200	85 600
J Informaatio ja viestintä	41 400	57 600	58 900	100 500
K Rahoitus- ja vakuutustoiminta	20 700	26 000	27 200	50 500
L Kiinteistöalan toiminta	6 500	8 400	9 100	23 300
M Ammatill., tieteell. ja teknin. toim.	50 100	71 000	77 800	168 600
N Hallinto- ja tukipalvelutoim.	17 200	27 300	30 900	100 700
O Julkinen hallinto	26 700	32 700	36 300	105 700
P Koulutus	28 400	42 900	51 000	180 400
Q Terveys- ja sosiaalipalvelut	53 600	80 600	96 800	402 500
R Taiteet, viihde ja virkistys	17 300	23 000	25 600	63 500
S Muu palvelutoiminta	16 100	21 300	24 600	75 900
T,U,X Muu ja tuntematon	3 900	6 000	6 900	22 700

2. Työvoiman tarjonta

Työlliset ja työllisyysasteet

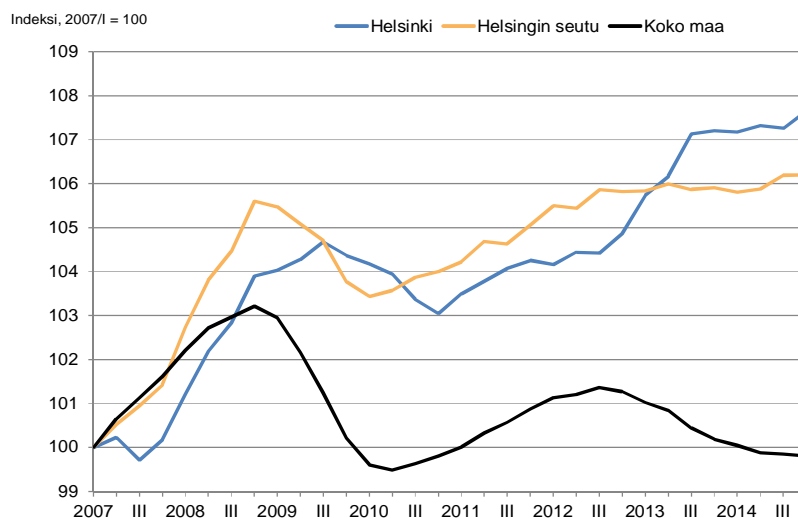
Työllisten määrä kasvoi Helsingissä vuonna 2014 hitusen edellisestä vuodesta (lisäystä 0,4 %). Vuonna 2013 työllisten määrä oli kasvanut runsaat pari prosenttia vuodesta 2012. Pääkaupunkiseudun työllisten määrä kasvoi vuonna 2014 vajaan prosentin. Helsingin seudulla työllisiä oli Helsingin tapaan aavistuksen verran enemmän kuin vuotta aiemmin. Koko maassa työllisiä oli runsaat 9 000 vähemmän kuin vuonna 2013. Tiedot perustuvat Tilastokeskuksen työvoimatutkimukseen.

Vuonna 2014 Helsingissä oli 319 900 työllistä; työllisten kokonaismäärä on korkeampi kuin ennen globaalia taloustaantumaa. Helsingissä eletään voimakkaan väestönkasvun aikaa ja tämä näkyy epävarmasta taloustilanteesta huolimatta työllisten määrä nousuna. Koko maan tasolla työllisten määrässä ei vuonna 2014 saavutettu vuosien 2007–2008 tasoa.

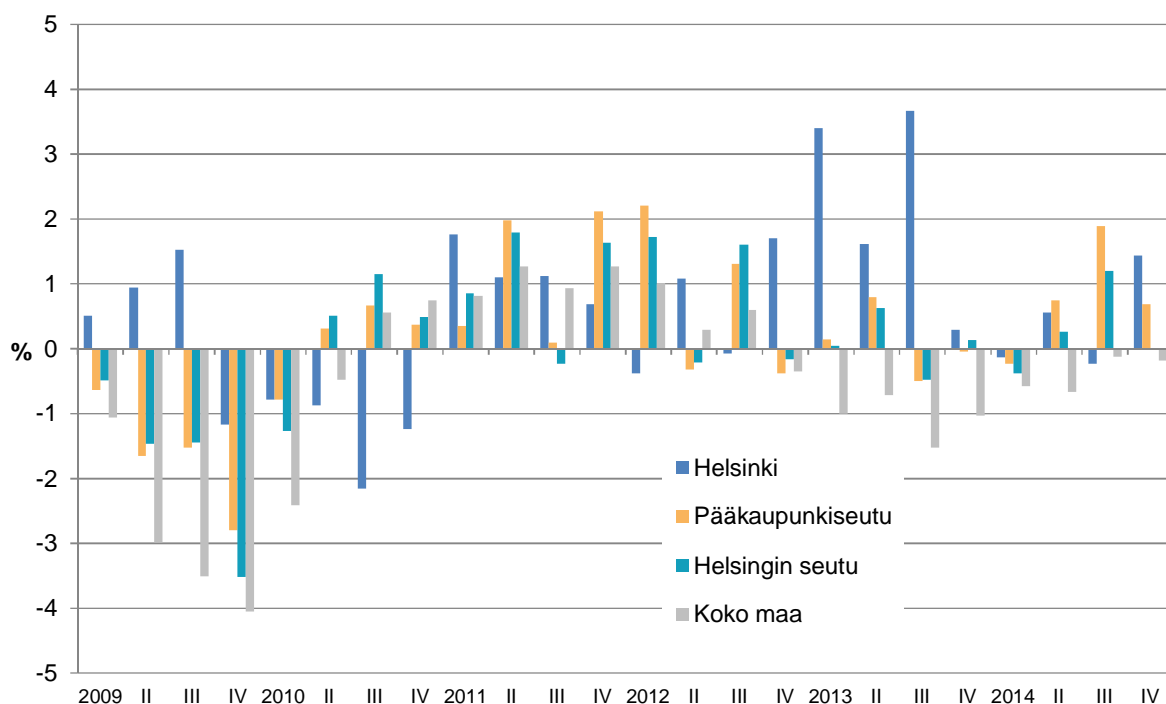
Taulukko 3. Työllinen työvoima Helsingissä, pääkaupunkiseudulla, Helsingin seudulla ja koko maassa 2006–2014

	Helsinki	Pääkaupunkiseutu	Helsingin seutu	Koko maa
2006	296 700	532 800	667 400	2 443 500
2007	297 800	542 100	680 600	2 491 600
2008	308 800	555 300	708 600	2 530 900
2009	310 200	546 100	696 300	2 457 200
2010	306 300	546 900	697 800	2 447 500
2011	309 900	553 100	704 900	2 473 700
2012	311 700	556 900	710 100	2 483 200
2013	318 700	557 400	710 700	2 456 700
2014	319 900	561 800	712 600	2 447 200

Kuvio 6. Työllisten määrä Helsingissä 2007–2014, liukuva vuosikeskiarvo (indeksi, 2007/I = 100)



Kuvio 7. Työllisten määrän muutos (%) edellisestä vuodesta Helsingissä, pääkaupunkiseudulla, Helsingin seudulla ja koko maassa neljännesvuosittain 2009–2014

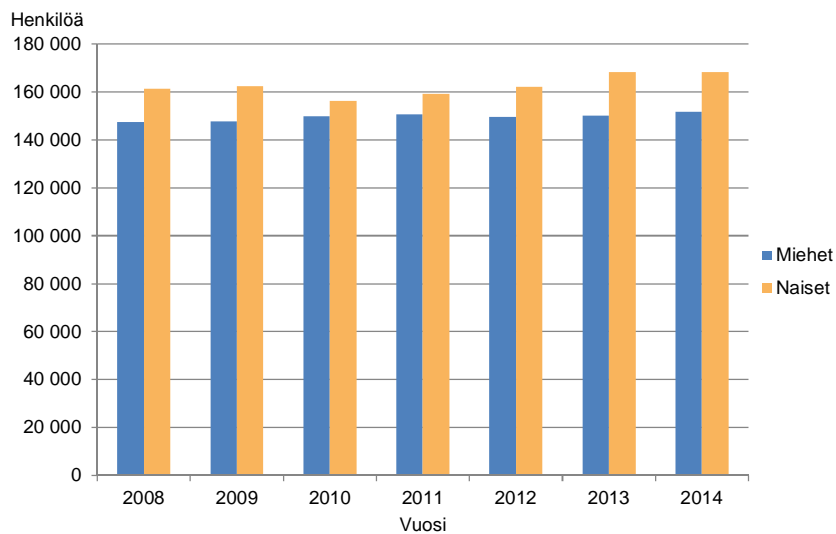


Helsingin työllisyysaste oli 72,6 prosenttia vuonna 2014. Naisten työllisyysaste oli 72,7 prosenttia ja miesten työllisyysaste 72,5 prosenttia. Naisten työllisyysaste aleni vuoden takaisesta hieman ja miesten työllisyysaste kohosi. Vuonna 2014 Suomen työllisyysaste oli 68,3 prosenttia. Työllisyysaste on laskettu 15–64-vuotiaasta väestöstä. Työvoiman ulkopuolella olevien 15–64-vuotiaiden määrä pieneni vuonna 2014 Helsingissä 3 prosentilla vuodesta 2013. Vuodesta 2012 Helsingin työllisyysaste on alentunut 0,8 prosenttiyksikköä.

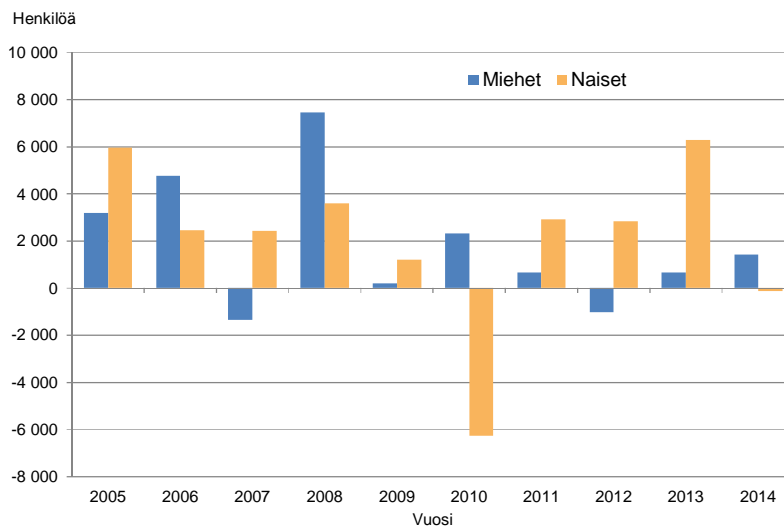
Taulukko 4. Työllisyysasteet (15–64-vuotiaat) Helsingissä, pääkaupunkiseudulla, Helsingin seudulla ja koko maassa 2006–2014

	Helsinki	Pääkaupunkiseutu	Helsingin seutu	Koko maa
2006	74,4	74,7	74,8	68,9
2007	74,0	75,2	75,3	69,9
2008	75,7	76,2	76,1	70,6
2009	74,8	74,1	74,0	68,3
2010	73,6	73,5	73,4	67,8
2011	74,1	73,9	73,9	68,6
2012	73,4	73,6	73,7	69,0
2013	72,7	72,9	73,1	68,5
2014	72,6	72,9	72,8	68,3

Kuvio 8. Työllisten määrä Helsingissä sukupuolen mukaan vuosina 2008–2014, (15–74-vuotiaat)



Kuvio 9. Työllisten määrän muutos edellisestä vuodesta sukupuolen mukaan Helsingissä vuosina 2005–2014, (15–74-vuotiaat)



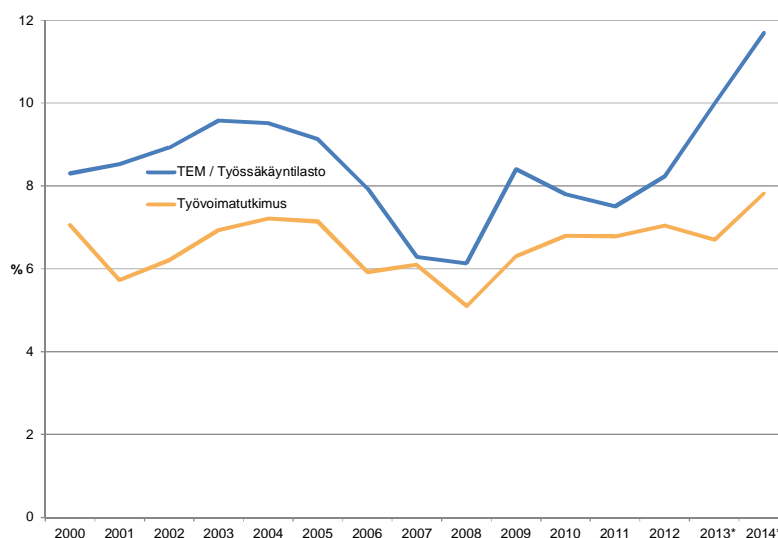
Työttömyyden tarkastelu kahdella mittaustavalla

Virallinen työttömyysaste lasketaan Suomessa Tilastokeskuksen työvoimatutkimuksen tiedoista. Työvoimatutkimus perustuu otosaineistoon, ja sen tiedot ovat kansainvälisesti vertailukelpoisia ja käsitteet yhtenäisesti harmonisoituja. Työttömien määrittelyssä korostuu työnhaun aktiivisuus, työttömäksi luokitellun tulee hakea aktiivisesti työtä viimeisen neljän viikon sisällä. Pitkäaikaistyöttömät jäävät usein tämän määrittely ulkopuolelle ja ovat näin aliedustettuja työvoimatutkimuksen aineistossa. Nuorten kohdalla tilanne on päinvastainen, myös **työtä hakevat päätoimiset opiskelijat tilastoidaan tässä aineistossa työttömiksi**.

Toinen aineisto työttömyysasteen laskemiseen perustuu työ- ja elinkeinoministeriön (TEM) työnvälitystilastoon, joka pohjautuu työ- ja elinkeino-toimistoihin (te-toimisto) rekisteröityneisiin työttömiin työnhakijoihin. Tässä aineistossa työttömien lukumäärä on korkeampi kuin työvoimatutkimuksessa, koska pitkäaikaistyöttömät lasketaan mukaan. Mitä korkeammaksi pitkäaikaistyöttömien osuus nousee, sitä suuremmaksi ero kahden aineiston välillä kasvaa. TEM:n aineisto tarjoaa kuntakohtaista tietoa työttömyydestä, joten kansallinen vertailu onnistuu sen tiedoilla hyvin.

Työttömien lukumäärien vaihtelut vuodesta toiseen ovat Helsingissä työvoimatutkimuksen otosaineiston perusteella varsin suuret, ja tietoja voidaan kuntatasoisesti pitää vain suuntaa antavina. Tämä johtuu paljolti otoksen pienestä koosta. Varsinkin ikäryhmittäisessä tarkastelussa satunnaisvaihtelu saattaa heikentää tiedon luotettavuutta.

Kuvio 10. Helsingin työttömyysaste vuosina 2000–2014 Työ- ja elinkeinoministeriön (TEM) ja Tilastokeskuksen työvoimatutkimuksen tietojen mukaan

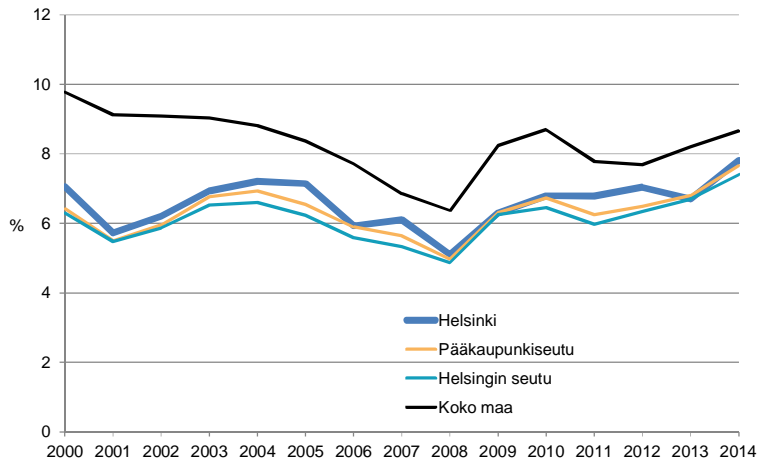


Työttömyyden kehitys Tilastokeskuksen työvoimatutkimus tietojen mukaan

Helsingin työttömyysaste kohosi vuodesta 2008 vuoteen 2012 voimakkaasti. Vuonna 2013 työttömyysaste aleni vuoden takaisesta Helsingissä työvoimatutkimuksen tietojen mukaan. Todennäköisesti moni työtön oli tuolloin siirtynyt työvoiman ulkopuolelle ja joukossa oli paljon piilotyöttömiä. Vuonna 2014 Helsingin työttömyysaste oli 7,8 prosenttia, mikä oli 1,1 prosenttiyksikköä korkeampi kuin vuotta aiemmin. Vuonna 2014 naisten työttömyysaste oli 6,5 ja miesten 9,3 prosenttia. Miesten työttömyysaste nousi vuoden takaisesta 1,6 prosenttiyksikköä ja naisten 0,7 prosenttiyksikköä.

Pääkaupunkiseudulla ja Helsingin seudulla työttömyysaste kääntyi loivaan laskuun vuonna 2011, mutta kohosi jälleen vuodesta 2012 alkaen. Vuonna 2014 työttömyysaste nousi sekä pääkaupunkiseudulla että Helsingin seudulla ja koko maassa.

Kuvio 11. Työttömyysaste Helsingissä, pääkaupunkiseudulla, Helsingin seudulla ja koko maassa 2000–2014 Tilastokeskuksen työvoimatutkimuksen mukaan



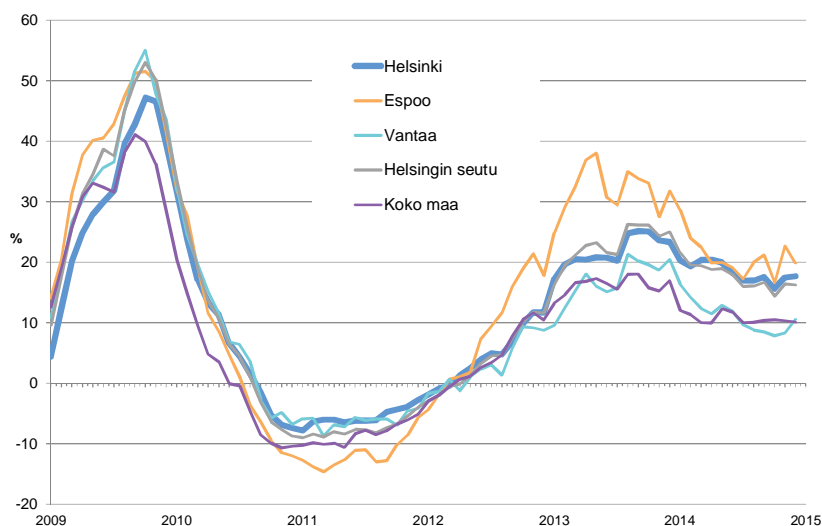
Taulukko 5. Työttömien määrä ja työttömyysaste sukupuolen mukaan Helsingissä, pääkaupunkiseudulla, Helsingin seudulla ja koko maassa 2008–2014 (Tilastokeskus, työvoimatutkimus)

Yhteensä	Helsinki		Pääkaupunkiseutu		Helsingin seutu		Koko maa	
	Työttömät	%	Työttömät	%	Työttömät	%	Työttömät	%
2008	16 600	5,1	29 000	5,0	36 300	4,9	172 200	6,4
2009	20 900	6,3	36 700	6,3	46 400	6,2	220 900	8,2
2010	21 600	6,6	38 300	6,5	46 500	6,2	224 300	8,4
2011	22 600	6,8	36 800	6,2	44 800	6,0	208 700	7,8
2012	23 600	7,0	38 600	6,5	48 100	6,3	206 800	7,7
2013	22 900	6,7	40 500	6,8	51 100	6,7	219 300	8,2
2014	27 100	7,8	46 700	7,7	57 000	7,4	232 100	8,7
Miehet								
2008	8 700	5,6	15 500	5,3	19 200	5,1	85 000	6,1
2009	11 600	7,3	21 400	7,4	27 100	7,3	122 400	8,9
2010	11 200	7,0	20 100	6,9	24 500	6,6	126 000	9,1
2011	12 500	7,7	20 200	6,8	24 500	6,5	117 300	8,4
2012	12 200	7,5	20 500	6,9	25 100	6,6	115 300	8,3
2013	12 500	7,7	22 900	7,7	28 000	7,3	122 100	8,8
2014	15 500	9,3	26 500	8,7	32 400	8,3	129 000	9,3
Naiset								
2008	7 900	4,7	13 500	4,6	17 100	4,6	87 200	6,7
2009	9 300	5,4	15 400	5,2	19 300	5,2	98 500	7,6
2010	10 400	6,2	18 200	6,2	22 000	5,9	98 300	7,6
2011	10 000	5,9	16 600	5,7	20 300	5,5	91 500	7,1
2012	11 400	6,6	18 200	6,1	23 000	6,1	91 500	7,1
2013	10 400	5,8	17 600	5,9	23 100	6,1	97 200	7,5
2014	11 600	6,5	20 200	6,7	24 600	6,5	103 100	8,0

Työttömyystilanne TEM:n tilastojen valossa

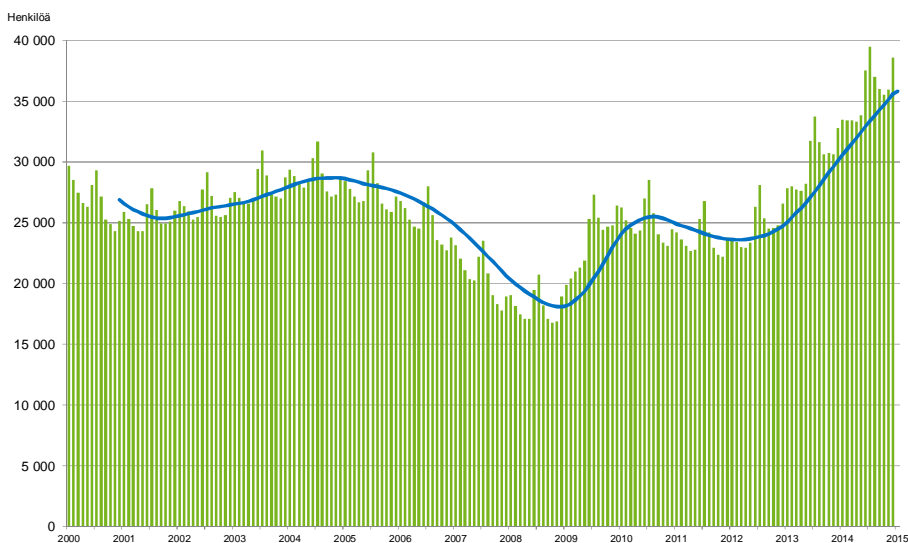
Talouden taantuma näkyi työttömien määrän kasvussa Helsingissä voimakkaimmin vuoden 2009 loppupuolella. Vuonna 2014 työttömien lukumäärä nousi Helsingissä kuukausittain keskimäärin 18 prosenttia, Espoossa kasvu oli 21 prosenttia, Vantaalla ja koko maassa 11 prosenttia vuoden takaisesta.

Kuvio 12. Työttömien määrän muutos edellisestä vuodesta Helsingissä, Espoossa, Vantaalla, Helsingin seudulla ja koko maassa 2009–2014 (TEM)

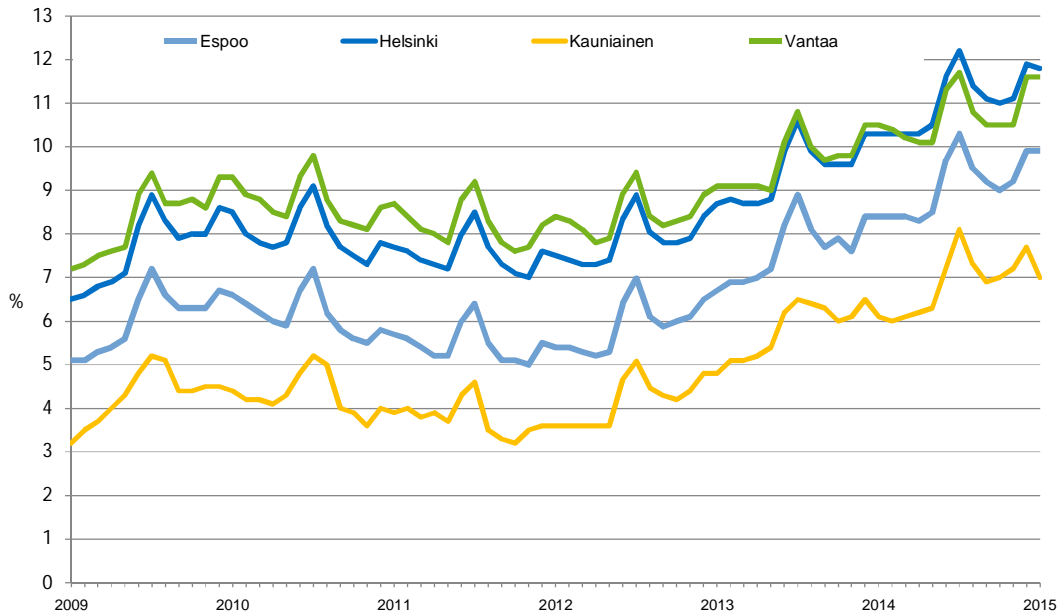


Työ- ja elinkeinoministeriön työnvälitystilastosta laskettu työttömyysaste oli Helsingissä vuoden 2014 lopussa 11,7 prosenttia. Työttömiä työnhakijoita oli tuolloin lähes 38 600. Edellisen kerran työttömien määrä oli vuoden lopussa korkeampi vuonna 1996. Vuoden 2014 alkupuolella Helsingin työttömyysaste kohosi Vantaan työttömyysastetta korkeammaksi. Vuoden 2012 lopusta Helsingin työttömyysaste on kasvanut yli kolme prosenttiyksikköä.

Kuvio 13. Työttömät työnhakijat Helsingissä kuukauden lopussa 2000–2014 (TEM)



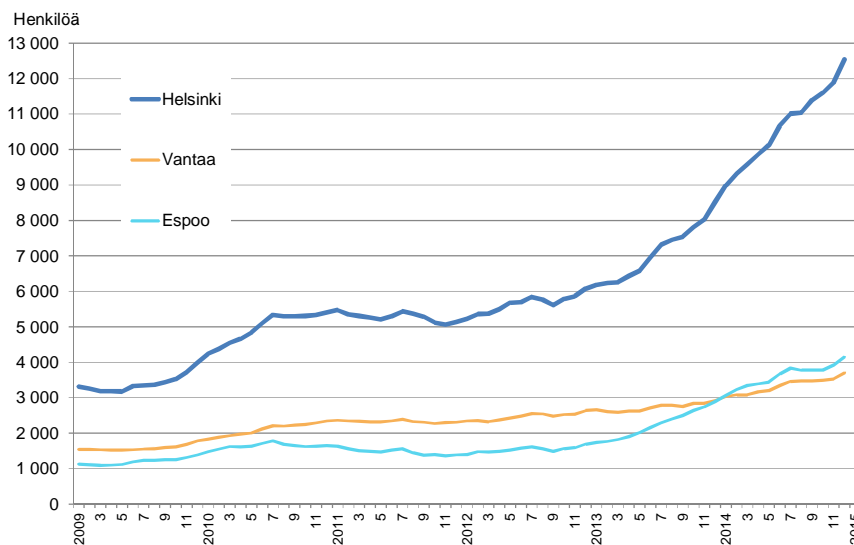
Kuvio 14. Työttömyysaste pääkaupunkiseudun kunnissa kuukausittain vuosina 2009–2015/1 työ- ja elinkeinoministeriön tietojen mukaan



Pitkäaikaistyöttömiksi lasketaan henkilöt, joiden työttömyys on kestänyt yhtäjaksoisesti vähintään vuoden. Vuoden 2014 lopussa pitkäaikaistyöttömien määrä oli Helsingissä 47 prosenttia korkeampi kuin vuotta aiemmin. Pitkäaikaistyöttömien osuus kaikista työttömistä oli lähes kolmannes ja lukumääräisesti heitä oli Helsingissä yli 12 500.

Suhteellisesti pitkäaikaistyöttömyyden kasvu on ollut voimakkainta Espoossa. Vuonna 2014 kasvua kertyi Helsingissä keskimäärin 50 prosenttia, Espoossa 62 prosenttia ja Vantaalla 22 prosenttia vuodesta 2013. Espoo ohitti lukumääräisesti Vantaan pitkäaikaistyöttömien määrässä vuoden 2014 alussa.

Kuvio 15. Pitkäaikaistyöttömien määrä Helsingissä, Espoossa ja Vantaalla vuosina 2009–2014 (TEM)



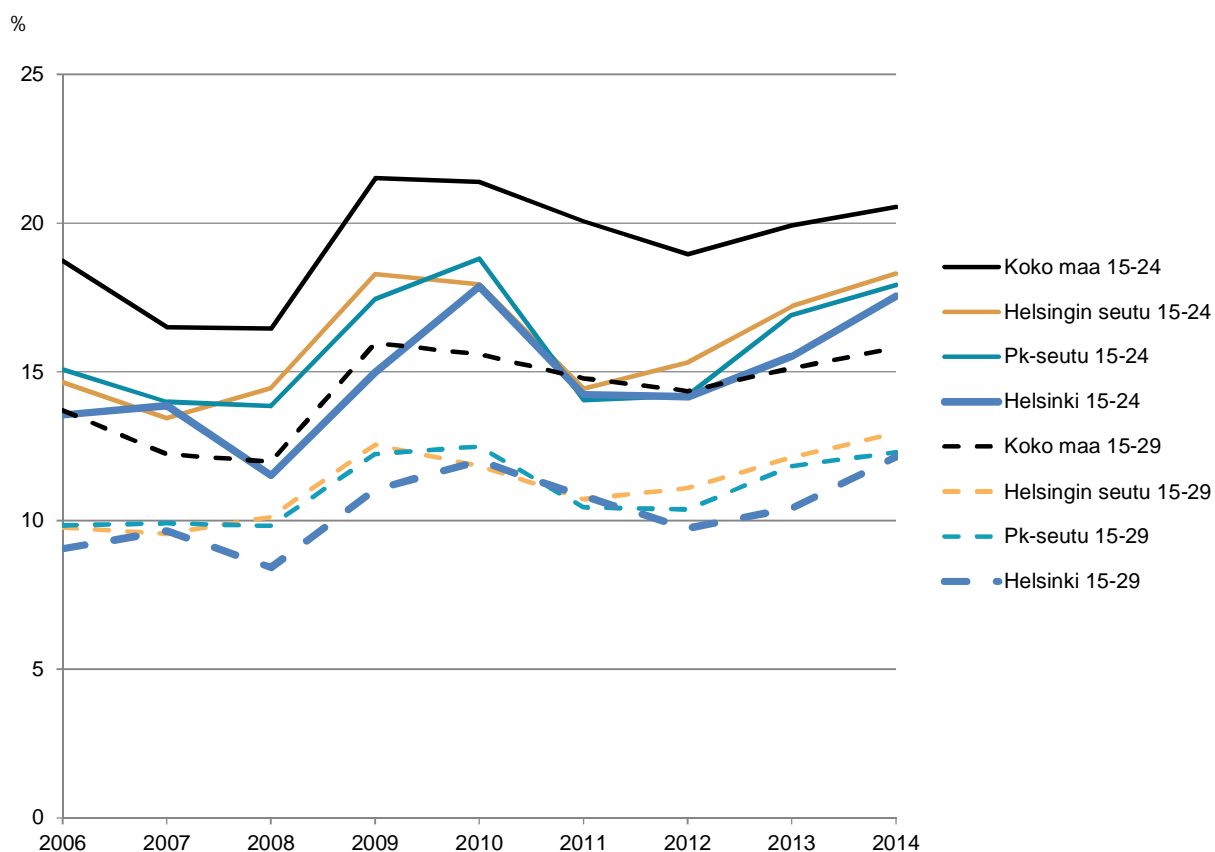
Nuorten työttömyystilanne

Suomessa alle 25-vuotiaiden työttömyysaste, eli työttömien osuus työvoimasta, oli vuonna 2014 työvoimatutkimuksen tietojen mukaan 20,5 prosenttia. Helsingissä ja Helsingin seudulla nuorten työllistymiselle on paremmat edellytykset kuin koko maan tasolla; Helsingin seudulla nuorten työttömyysaste oli 18,3 prosenttia ja Helsingissä 17,6 prosenttia. Nuorten työttömyysaste kohosi vuoden takaisesta koko maan tasolla 0,6 prosenttiyksikköä, Helsingin seudulla 1,1 prosenttiyksikköä ja Helsingissä 2 prosenttiyksikköä.

Hallituksen nuorisotakuun piirissä nuorison ikärajaa ulottuu alle 30-vuotiaisiin. 25–29-vuotiaiden nuorten työttömyys on huomattavasti vähäisempää kuin alle 25-vuotiaiden. Helsingissä 25–29-vuotiaiden työttömyysaste oli 7,6 prosenttia vuonna 2014 ja koko maassa vastaava luku oli 10,1 prosenttia.

15–29-vuotiaiden työttömyysasteet olivat vuonna 2014 Helsingissä 12,1 prosenttia, pääkaupunki-seudulla 12,3 prosenttia, Helsingin seudulla 12,9 prosenttia ja koko maassa 15,8 prosenttia.

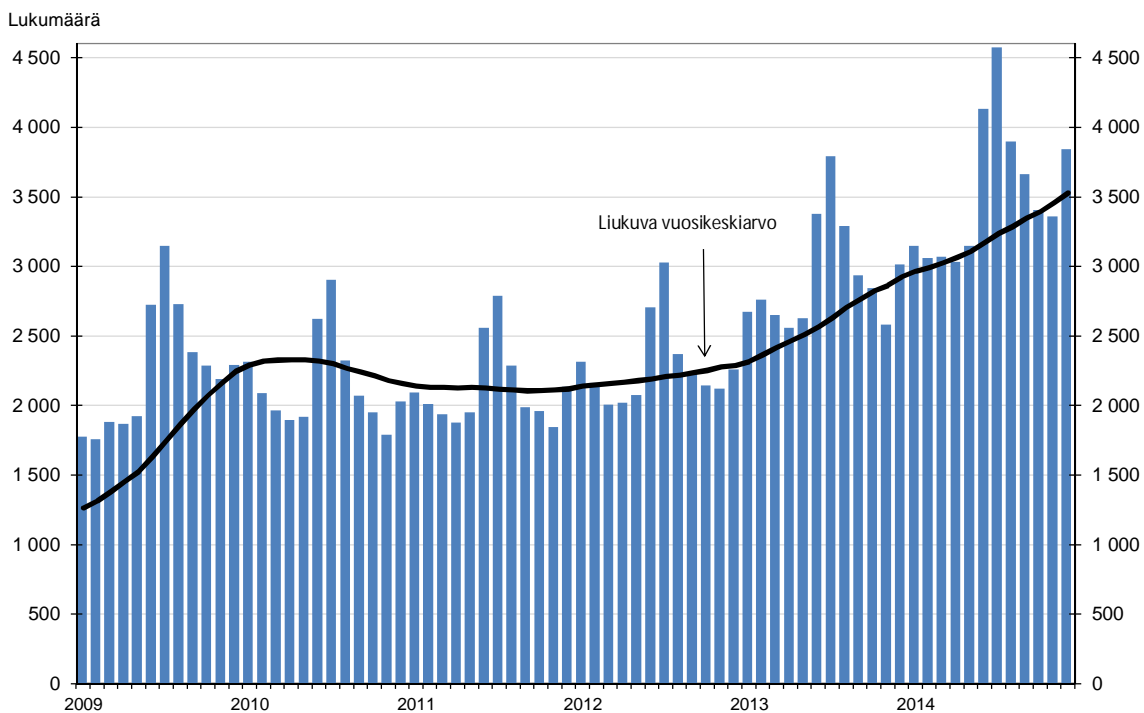
Kuvio 16. Nuorten työttömyysaste vuosina 2006–2014 työvoimatutkimuksen tietojen mukaan



Työ- ja elinkeinoministeriön työnvälitystilaston tietojen mukaan alle 25-vuotiaiden työttömien määrä kaksinkertaistui Helsingissä vuoden 2009 aikana. Syksyllä 2010 nuorisotyöttömien määrä kääntyi laskuun, ja tasaantui muutamaksi vuodeksi. Vuosien 2013–2014 aikana nuorten työttömien määrä kasvoi jälleen rajusti. Vuoden 2014 lopussa nuoria oli työttöminä työnhakijoina yli 3 800 henkilöä ja kasvua vuoden takaisesta kertyi 27 prosenttia. Alle 20-vuotiaita oli työ- ja elinkeinotoimistoissa työttöminä työnhakijoina lähes 700 henkilöä.

TEM:n aineistosta laskettu työttömyysaste helsinkiläisille alle 25-vuotiaille oli vuoden 2014 lopussa 10,2 prosenttia (ennakkotieto⁸). Alle 30-vuotiaiden työttömyysaste oli 9,8 prosenttia.

Kuvio 17. Alle 25-vuotiaiden työttömien määrä Helsingissä kuukausittain vuosina 2009–2014 (TEM)



⁸ Työttömyysasteen laskemisessa käytetty työvoiman määrä on Tilastokeskuksen työssäkäyntitilaston vuoden 2013 lopun (ennakko)tieto. Työttömien määrä on TEM:n vuoden 2014 joulukuun luku.

Epätyypilliset työsuhteet

Tässä tarkastelussa tyypillisiksi työsuhteiksi määritellään toistaiseksi jatkuvat kokoaikaiset työsuhteet. Epätyypillisiä työsuhteita ovat kaikki osa-aikaiset ja kaikki määräaikaiset työsuhteet.

Kaiken kaikkiaan Helsingissä on epätyypillisiä työsuhteita suhteellisesti enemmän kuin koko maassa tai muualla Helsingin seudulla. Epätyypillisten työsuhteiden osuus kaikista työsuhteista oli vuonna 2014 Helsingissä 28 prosenttia, Helsingin seudulla 24 prosenttia ja koko maassa 26 prosenttia. Osuudet säilyivät samana kuin vuosina 2012 ja 2013.

Koko maassa palkansaajien työsuhteiden määrä pieneni vuosien 2012–2014 välisenä aikana yli 41 500, eli kaksi prosenttia vuodesta 2012. Helsingin seudulla palkansaajien työsuhteiden määrä aleni 900:lla. Helsingissä palkansaajien määrä sen sijaan kasvoi kahdessa vuodessa 5 900:lla, mikä oli kaksi prosenttia enemmän kuin vuonna 2012. Helsingissä kasvu toteutui jatkuvassa koko-aikatyössä. Osa-aikatyötä tekevien määrä säilyi ennallaan.

Taulukko 6. Palkansaajien työsuhteet Helsingissä, Helsingin seudulla ja koko maassa vuonna 2014 ja muutos 2012–2014

	Työsuhteet vuonna 2014			Osuus kaikista työsuhteista, %		
	Helsinki	Helsingin seutu	Koko maa	Helsinki	Helsingin seutu	Koko maa
Työsuhteet yhteensä	284 100	634 200	2 104 600	100	100	100
Kokoaikatyö yhteensä	239 400	546 000	1 798 400	84,2	86,1	85,4
Osa-aikatyö yhteensä	44 800	88 200	306 200	15,8	13,9	14,6
Jatkuva työ yhteensä	238 500	548 200	1 775 800	83,9	86,4	84,4
Määräaikainen työ yhteensä	45 500	85 300	326 100	16,0	13,5	15,5
Jatkuva kokoaikatyö yhteensä	205 600	483 200	1 557 500	72,3	76,2	74,0
Epätyypillinen työ yhteensä	78 500	150 300	544 400	27,6	23,7	25,9
Määräaikainen kokoaikatyö	33 700	62 400	239 600	11,9	9,8	11,4
Jatkuva osa-aikatyö	33 000	641 000	218 300	11,6	10,2	10,4
Määräaikainen osa-aikatyö	11 800	22 900	86 500	4,1	3,6	4,1

Muutos 2012- 2014

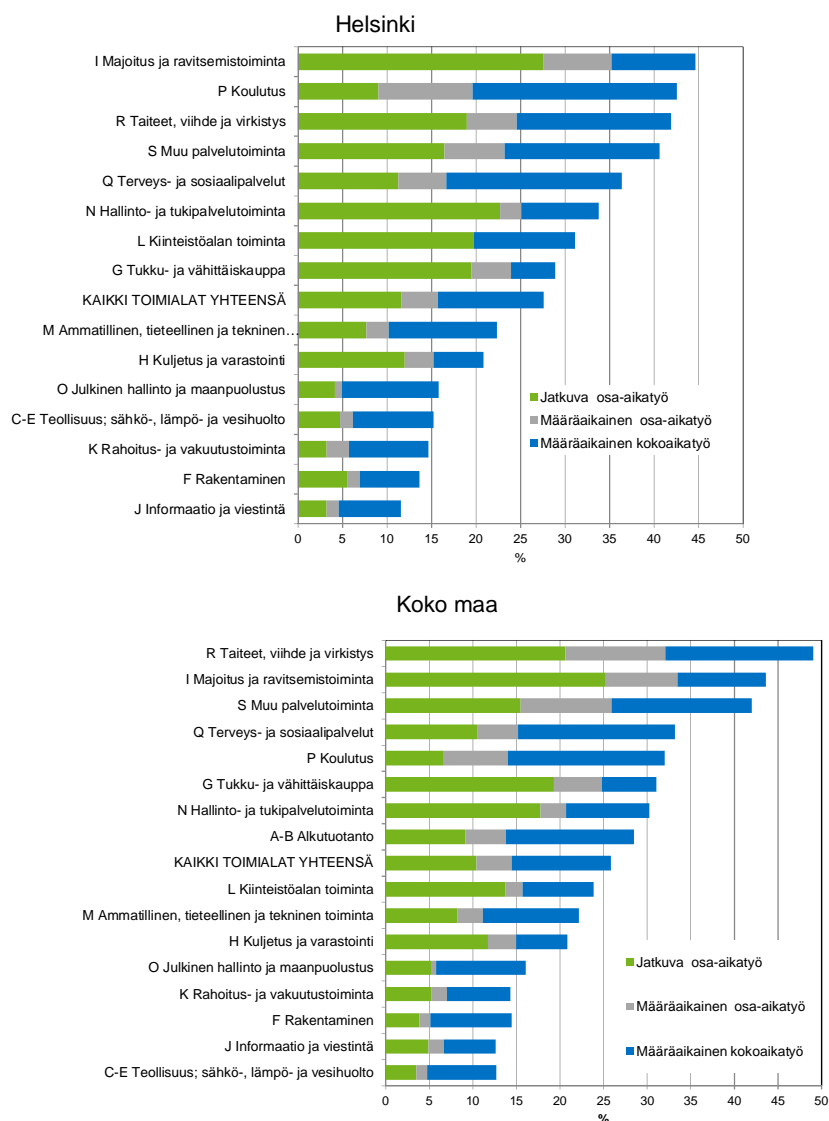
	Määrä			prosentuaalinen muutos		
	Helsinki	Helsingin seutu	Koko maa	Helsinki	Helsingin seutu	Koko maa
Työsuhteet yhteensä	5 900	-900	-41 500	2,1	-0,1	-1,9
Kokoaikatyö yhteensä	6 000	1 900	-36 800	2,6	0,3	-2,0
Osa-aikatyö yhteensä	-100	-2 800	-4 700	-0,1	-3,0	-1,5
Jatkuva työ yhteensä	5 800	-1 900	-34 400	2,5	-0,3	-1,9
Määräaikainen työ yhteensä	300	900	-8 400	0,7	1,1	-2,5
Jatkuva kokoaikatyö yhteensä	5 800	800	-30 700	2,9	0,2	-1,9
Epätyypillinen työ yhteensä	200	-1 900	-12 000	0,3	-1,2	-2,2
Määräaikainen kokoaikatyö	100	900	-6 700	0,4	1,4	-2,7
Jatkuva osa-aikatyö	-100	-2 800	-3 600	-0,2	-4,1	-1,6
Määräaikainen osa-aikatyö	200	0	-1 700	1,4	0,2	-1,9

Epättyypilliset työsuhteet painottuvat voimakkaasti naisiin ja nuoriin. Helsingissä naisista 32 prosenttia ja miehistä 22 prosenttia työskenteli epättyypillisessä työsuhteessa vuonna 2014. Toisaalta, epättyypillisessä työsuhteessa olevista 63 prosenttia oli naisia ja 37 prosenttia miehiä. 70 prosenttia alle 25-vuotiaista nuorista helsinkiläisistä työskenteli epättyypillisessä työsuhteessa. Myös työuran loppupäässä esiintyy paljon epättyypilliset työsuhteita - kolmasosalla yli 60-vuotiaista palkansaajista.

Epättyypilliset työsuhteet toimialoittain

Helsingissä epättyypillisiä työsuhteita oli vuonna 2014 erityisen paljon majoitus- ja ravitsemistoinnassa (45 %), koulutuksessa (43 %), sekä taiteen, viihteen ja virkistykseen alalla (42 %). Muussa palvelutoiminnassa sekä terveys- ja sosiaalipalveluissa epättyypillisten työsuhteiden osuus on yli kolmannes kaikista työsuhteista. Epättyypillinen työ on suhteellisen vähäistä teollisuuden, rahoitus- ja vakuutus toiminnan, rakentamisen ja informaation toimialoilla, maksimissaan 15 prosenttia kaikista työsuhteista.

Kuvio 18. Epättyypilliset työsuhteet toimialoittain Helsingissä ja koko maassa vuonna 2014



Epätyypillisen työsuhteen lajit painottuvat eri tavalla eri toimialoilla. Tyypillisin epätyypillisen työsuhteen muoto on *määräaikainen kokoaikatyö*, jonka osuus oli Helsingissä 43 prosenttia kaikista epätyypillisistä työsuhteista vuonna 2014. *Määräaikainen kokoaikatyö* painottuu tavanomaista voimakkaammin julkiseen hallintoon, rahoitukseen, teollisuuteen, terveys- ja sosiaalipalveluihin, koulutukseen sekä ammatillisen, tieteellisen ja teknisen toiminnan aloille. Kaikilla mainituilla aloilla määräaikaisten työsuhteiden osuus kaikista epätyypillisistä työsuhteista oli yli 50 prosenttia. Jos verrataan määräaikaisen kokoaikatyön yleisyyttä kaikkiin työsuhteisiin, korkeimmat osuudet osuvat koulutukseen (23 %) sekä terveys- ja sosiaalipalveluihin (23 %).

Määräaikaisen kokoaikatyön rinnalla lähes yhtä yleiseksi työmuodoksi on noussut jatkuva osa-aikatyö. Vuonna 2014 kaikista epätyypillisistä työsuhteista 42 prosenttia oli jatkuvaa osa-aikatyötä ja 15 prosenttia *määräaikaista osa-aikatyötä*. Osa-aikatyötä tehdään eniten majoitus- ja ravitsemistoiminnassa (35 % kaikista työsuhteista on osa-aikatyötä) sekä taiteen, viihteen ja virkistyksen toimialalta (25 %), hallinto- ja tukipalvelutoiminnassa (25 %) sekä kaupan alalla (24 %).

Epätyypillisten työsuhteiden painottuminen eri toimialoille on koko maassa varsin samanlaista kuin Helsingissäkin. Epätyypillisten työsuhteiden osuuden mukainen järjestys toki jonkin verran vaihtelee, mutta sekä Helsingissä että koko maassa samat toimialat sijoittuvat keskiarvon yläpuolelle ja alapuolelle sekä Helsingissä että koko maassa. Helsingin kuviosta puuttuu alkutuotannon toimiala pienen otoskoon vuoksi. Toimiala *muu ja tuntematon* on pudotettu pois molemmista tarkasteluista, vaikka epätyypillisten työsuhteiden osuus on siinä korkea.

Helsingin kaupungin tietokeskus

TILASTOJA 2015:7

TIEDUSTELUT

Juha Suokas, p. 09 310 36538
Minna Salorinne, p. 09 310 36412

E-MAIL

etunimi.sukunimi@hel.fi

JULKAISIJA

Helsingin kaupunki, tietokeskus
Osoite: PL 5500, 00099 Helsingin
kaupunki

TILAUKSET, JAKELU

p. 09 310 36293

E-MAIL

tietokeskus.tilaukset@hel.fi

JULKAISUJEN MYYNTI

Tietokeskuksen kirjasto
p. 09 310 36377
virtuaalinen kirjakauppa
<http://granum.uta.fi>