

## Yritysten henkilöstömäärä kasvoi palvelualoilla – henkilöstö lisääntyi erityisesti yritysten toisilleen tarjoamissa palveluissa

Helsingin seudun yrityssektorin henkilöstö kasvoi 2008–2012 noin 7 250 henkilötyövuodella. Pääkaupunkiseudun (PKS) osuus henkilöstömäärän kasvusta oli noin 6 400 (kasvua 1,5 %) ja Kuuma-seudun noin 850 (kasvua 1,3 %). Päätoimialoista eniten kasvoi hallinto- ja tukipalvelut, joka pitää sisällään mm. henkilöstövuokrausta, turvallisuus- ja vartiointipalveluja, kiinteistönhoitoa, liike-elämän palveluita (esim. toimistopalvelut, perintä- ja luottotietopalvelut, pakkauspalvelut, messujen järjestämispalvelut jne). Hallinto- ja tukipalvelutoiminnan henkilöstö lisääntyi eniten sekä pääkaupunkiseudulla että Kuuma-alueella.

Muita sekä pääkaupunkiseudulla että Kuuma-seudulla kasvaneita toimialoja olivat yksityiset terveys- ja sosiaalipalvelut, rakentaminen, taiteet viihde ja virkistys, majoitus- ja ravitsemistoiminta sekä muu palvelutoiminta. Pääkaupunkiseudulla kasvaneita, mutta Kuuma-seudulla supistuneita toimialoja olivat muun muassa informaatio ja viestintä sekä ammatillinen, tieteellinen ja tekninen toiminta. Vastaavasti Kuuma-seudulla kasvaneita ja pääkaupunkiseudulla supistuneita toimialoja olivat muun muassa tukku- ja vähittäiskauppa sekä elintarviketeollisuus.

Molemmilla seuduilla toimialoja, joissa henkilöstö on vähentynyt vuosina 2008–2012, olivat teknologia-, elektroniikka- ja sähköteollisuus, muu teollisuus, kuljetus- ja varastointi sekä rahoitus- ja vakuutustoiminta.

### PKS toimivien kasvuyritysten (henkilöstö yli 10 ja kasvu yli 20 prosenttia) henkilöstö toimialan mukaan vuosina 2009–2012

TOL-kirjainkoodi	Toimiala	Yritysten lkm	Henkilöstö 2009	Henkilöstö 2010	Henkilöstö 2011	Henkilöstö 2012	Kasvu 2009–2012, % vuodessa
	<b>Kaikki toimialat</b>	<b>276</b>	<b>11 609</b>	<b>18 793</b>	<b>25 829</b>	<b>30 868</b>	<b>38,5</b>
C	Teollisuus	16	620	783	1 220	1 555	35,9
F	Rakentaminen	31	775	1 162	1 863	2 135	40,2
G	Tukku- ja vähittäiskauppa; moottoriajoneuvojen ja moottoripyörien korjaus	33	865	1 162	1 580	2 241	37,3
H	Kuljetus ja varastointi	15	906	2 817	3 808	4 218	67,0
I	Majoitus- ja ravitsemistoiminta	15	412	620	743	989	33,9
J	Informaatio ja viestintä	48	1 424	2 042	2 981	3 779	38,4
M	Ammatillinen tieteellinen ja tekninen toiminta	33	1 300	2 492	3 061	3 258	35,8
L, N	Hallinto ja tukipalvelutoiminta	68	3 972	5 995	8 424	9 695	34,6
Q, R, S	Terveys- ja sosiaalipalvelut	17	1 334	1 719	2 147	2 989	30,9

## Kasvuyrityksissä seitsemän prosenttia pääkaupunkiseudun yritysten henkilöstöstä

Kasvuyrityksissä\* pääkaupunkiseudulla oli henkilöstöä 30 900 vuonna 2012. Kuten em. toimialamuutoksissakin, myös pääkaupunkiseudun kasvuyrityksissä suurin toimiala henkilöstömäärillä mitattuna oli hallinto- ja tukipalvelutoiminta. Kasvuyrityksiä tarkastellessa siihen liitettiin myös kiinteistöpalvelut, joka on hyvin samankaltainen palvelutoimialaluokka. Vähiten kasvuyrityksiä niin lukumääräisesti kuin henkilöstömäärällä mitattuna on majoitus- ja ravitsemistoiminnan sekä teollisuuden toimialoilla.

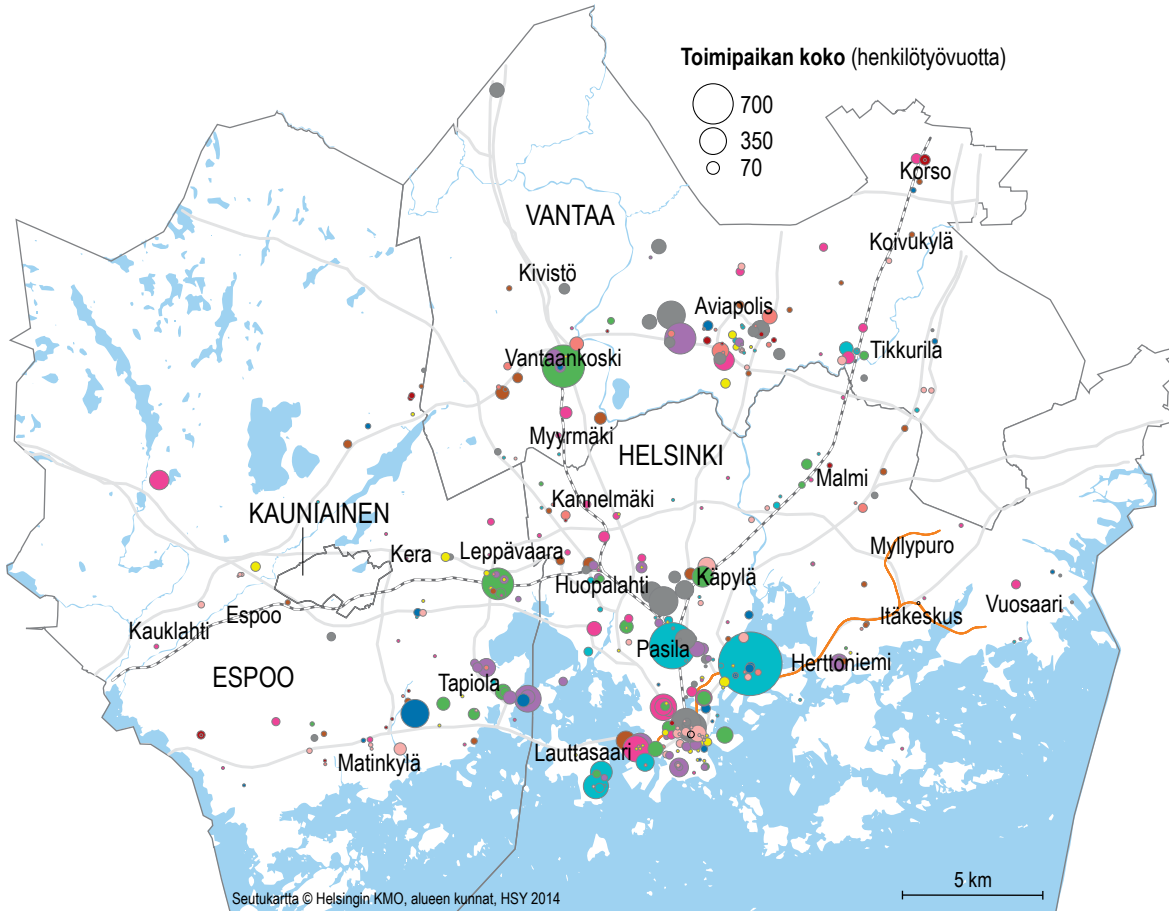
Tarkempia tietoja toimialojen muutoksesta ja kasvuyrityksistä sekä havainnollisia kuvia näistä ja muista yrityssektorin toimipaikoista voi tarkastella vasta ilmestyneestä HSY:n julkaisemasta Helsingin seudun yritysraportista. Raportti havainnollistaa aina tuoreimman mahdollisen tilastovuoden, joka tällä hetkellä on 2012, lukuja ja kertoo myös työpaikkojen keskittymät kartoilla. Tämänvuotisessa raportissa on tarkasteltu myös julkisen sektorin sekä voittoa tavoittelemattomien yhteisöjen työpaikkojen määrää, toimialajakaumaa ja sijaintia.

*\* Kasvuyritys (OECD:n ja EU:n määritelmä) = lähtötyöllisyys vähintään 10 henkeä, ja seuraavana kolmena vuonna työllisyyden keskimääräinen vuosikasvu ylittää 20 %. Tässä aineistossa tarkasteluvälillä 2009–2012 kasvuyrityksiä oli 276, ja niillä toimipaikkoja 560.*

Helsingin seudun yritysraportti –toimipaikat 2012 sähköinen julkaisu:

[http://www.hsy.fi/seututieto/Documents/Yritystoiminta/Yritysraportti2014\\_toimipaikat2012.pdf](http://www.hsy.fi/seututieto/Documents/Yritystoiminta/Yritysraportti2014_toimipaikat2012.pdf)

Kasvuyritysten toimipaikkojen sijoittuminen (kasvua 2009–2012, toimipaikkojen sijainti 2012)



**Yrityksen toimiala** (toimipaikkojen lkm):

- |  |  |
|--|--|
| ● Teollisuus (24)                            | ● Majoitus- ja ravitsemistoiminta (69)                                     |
| ● Rakentaminen (36)                          | ● Informaatio ja viestintä (64)  |
| ● Moottoriajoneuvojen kauppa ja korjaus (22) | ● Ammatillinen, tieteellinen ja tekninen toiminta (42)                     |
| ● Tukkukauppa (34)                           | ● Kiinteistöpalvelut; hallinto ja tukipalvelutoiminta (7+72)               |
| ● Vähittäiskauppa (66)                       | ● Terveys- ja sosiaalipalvelut (65)  |
| ● Kuljetus ja varastointi (53)               | ● Muut (esim. taide-, urheilulaitos, järjestötoiminta, pesulapalvelut) (6) |

## Uudet työpaikkaprojektiot Helsingin seudulta ja Uudeltamaalta

Talous ja työpaikat ovat kasvaneet hitaasti vuonna 2008 käynnistyneestä finanssikriisistä alkaen Uudellamaalla, kuten koko Suomessa ja yleisesti Euroopassa. Kuntien ja seudun suunnittelussa tarvitaan kuitenkin epävarmoinakin aikoina tietoa taloudessa ja työllisyydessä tapahtuneista muutoksista sekä näkemystä tulevaisuuden kehitysvaihtoehtoissa.

Helsingin seudun kunnille sekä muun Uudenmaan kuntaryhmille on laadittu kolme vaihtoehtoista työpaikkaprojektia, jotka ulottuvat vuoteen 2024. Kussakin vaihtoehdossa koko Uudenmaan toimialakohtainen (8 toimialaa) projekti on jaettu Helsingin seudun kuntien ja Uudenmaan muiden alueiden välillä nykytilanteen sekä eri tekijöiden perusteella ennakoitun työpaikkaosuuden muutoksen perusteella.

- Nopea vaihtoehto perustuu VATT:n laatimaan (2014) alueellisen Uudenmaan maakunnan työllisyysennusteen perusuraan
- Perusvaihtoehto perustuu ETLA:n valtakunnalliseen toimialaennusteeseen (2014), jonka vuoteen 2018 ulottuvia työpanosennusteita on jatkettu vuoteen 2024
- Hidas vaihtoehto on perusprojektioista (ETLA) muokattu vaihtoehto, jossa työpaikkojen kokonaismuutos Uudellamaalla on likimäärin nolla joka vuosi.

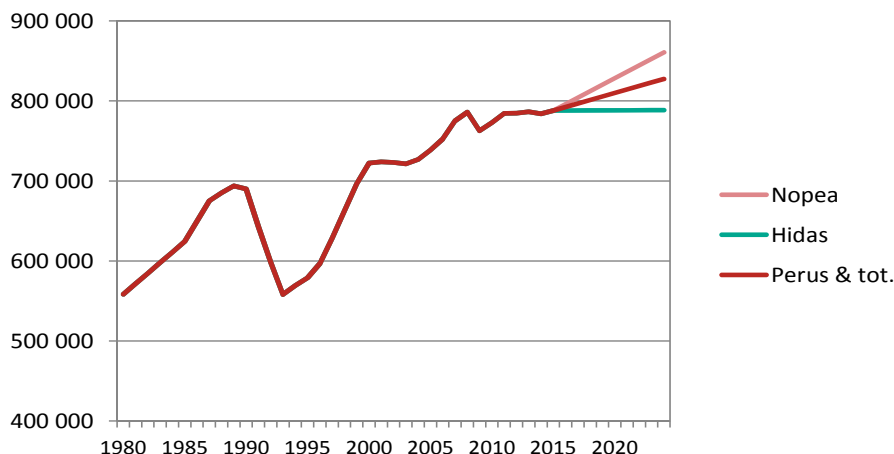
VATT:n (Valtion taloudellinen tutkimuskeskus) perusskenaariossa pitkän aikavälin rakennemuutoksen odotetaan edelleen jatkuvan Suomen taloudessa. Sen mukaisesti työllisyyden kasvu on nopeampaa palvelutoimialoilla kuin jalostuksessa ja alkutuotannossa. Teollisuuden toimialojen rakennemuutos vaikuttaa taloudessa vahvasti koko jakson ajan. Työpanoksen supistuminen alkaa hidastaa tuotannon ja työllisyyden kasvua, johtuen työikäisen väestön määrän vähenemisestä. Uusimaa poikkeaa muusta Suomesta: työpaikat lisääntyvät edelleen kasvualoihin painottuvan talouden rakenteen sekä edelleen lisääntyvän työikäisen väestön ansiosta.

ETLA:n (Elinkeinoelämän tutkimuslaitos) valtakunnallisen toimialaennusteen mukaan teollisuuden tuotanto kasvaa tulevina vuosina keskimäärin 3–4 % vuodessa, mutta tuottavuuden nousun vuoksi teollisuuden työllisyys ei kasva. Kaupan sekä majoitus- ja ravitsemisalalan kasvun ennakoitaan jäävän vaikeaksi ja työllisyyden ennustetaan pysyvän ennallaan tai supistuvan. Sen sijaan kuljetuksessa, rahoituksessa ja liike-elämän palveluissa tuotannon ennustetaan kasvavan noin 3 % vuodessa ja työllisyyden noin 1 % vuodessa.

Projektiovaihtoehtojen mukaan VATT:n ennusteeseen perustuvassa nopeassa vaihtoehdossa työpaikat kasvavat keskimäärin 0,8 % vuodessa Uudellamaalla vuodesta 2013 vuoteen 2024. ETLA:n toimialaennusteen perustuvassa projektiossa vuosikasvu on keskimäärin 0,5 %. Hitaassa vaihtoeh-

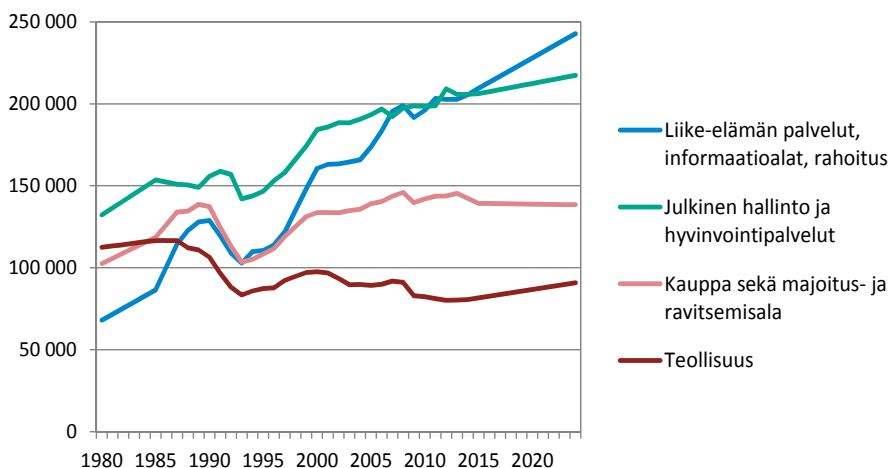
dossa työpaikat eivät kasva jakson aikana. Koko Uudenmaan tasolla työpaikat lisääntyvät nopeassa vaihtoehdossa 74 000 ja perusvaihtoehdossa 41 000 vuoteen 2024 mennessä, kun työpaikkoja oli ennakoarvion mukaan noin 786 000 vuonna 2013. (Kuvio 1).

**Kuvio 1: Työpaikat Uudellamaalla 1980–2013 sekä projektiovaihtoehdot vuoteen 2024 (v. 2012 ja 2013 ennakoarvioita)**



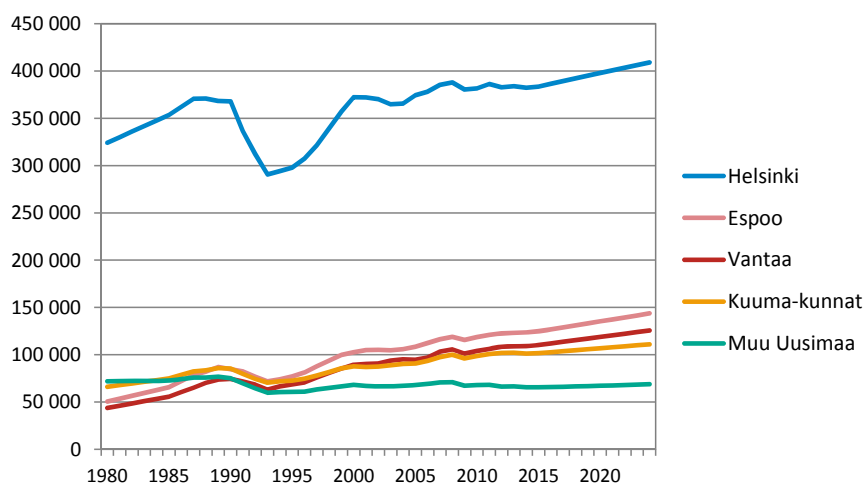
Ennakoitu työpaikkakehitys poikkeaa erittäin paljon toimialojen välillä (kuvio 2). Liike-elämän palveluiden ja informaatioalojen työpaikkojen määrä on kolminkertaistunut Uudellamaalla vuodesta 1980 vuoteen 2013 ja toimialan kasvun ennakoidaan edelleen jatkuvan, nopeassa projektiossa keskimäärin 1,7 % vuodessa ja perusvaihtoehdossa jonkin verran hitaammin. Myös julkisen hallinnon ja hyvinvointipalveluiden työpaikkojen ennakoidaan kasvavan edelleen sosiaali- ja terveyspalveluiden ja koulutuksen vetämänä. Kaupan sekä majoitus- ja ravitsemisalalan työpaikkojen ennakoidaan pysyvän nykyisellä tasolla. Teollisuuden työpaikkojen ennakoidaan kääntyvän loivaan kasvuun nopeassa projektiossa, mutta perusvaihtoehdossa niiden väheneminen jatkuu edelleen. Kasvaviin toimialoihin kuuluvat myös rakentaminen (nopeassa vaihtoehdossa) sekä muut palvelut (kulttuuri, viihde ja virkistys sekä kotitalouksien palvelut). Sen sijaan kuljetuksen ja alkutuotannon työpaikkojen arvioidaan pysyvän nykyisellä tasolla.

**Kuvio 2: Työpaikat suurilla päätoimialoilla Uudellamaalla 1980–2013 sekä nopean vaihtoehdon (VATT) projektiot vuoteen 2024**



Työpaikkojen muutos on eronnut vuosikymmenien ajan kuntien ja alueiden välillä, ja myös tulevaisuudessa muutoksen nopeus ja suunta vaihtelevat alueellisesti. Tämä heijastaa eroja toimialojen sijoittumiseen vaikuttavissa tekijöissä sekä vaihtelua alueiden saavutettavuudessa, muissa vetovoi-  
matekijöissä ja mahdollisuuksissa tarjota edellytyksiä kasvulle. Uudenmaan työpaikoista edelleen lähes puolet sijaitsee Helsingissä, vaikka Helsingin osuus on pienentynyt aikaisempiin vuosiin verrattuna. Helsingin työpaikkojen ennakoitaan kasvavan edelleen, erityisesti liike-elämän palveluiden ja muiden palvelualojen vetämänä. Vantaalla ja Espoossa työpaikat ovat lisääntyneet nopeimmin ja niiden kasvun ennakoitaan olevan nopeampaa kuin muilla aluilla myös tulevaisuudessa. Kuuma-kuntien kasvun ennakoitaan myös jatkuvan, kun taas Helsingin seudun ulkopuolisella Uudellamaalla kasvun ennakoitaan olevan selvästi hitaampaa kuin muilla alueilla. (Kuvio 3)

**Kuvio 3: Työpaikat alueittain Uudellamaalla 1980–2013 sekä nopean vaihtoehdon (VATT) projektiot vuoteen 2024**



Projektiot on laadittu vuosina 2011–2012 kehitetyllä projektiomallilla. Lähtökohtana on koko Uudenmaan maakuntaa koskeva vuosittainen ennuste kunkin toimialan työpaikkaosuudelle, joka ennustetaan useiden työpaikkojen sijoittumista selittävien tekijöiden, kuten ennustetun väestöosuuden, aikaisempien vuosien muutostrendin sekä tiedossa olevien suurten rakennusinvestointien perusteella. Ennustettujen työpaikkaosuuksien ja koko maakunnan ennakoitujen työpaikkamäärien avulla saadaan projektiot kuntakohtaisille toimialaluville.

Työpaikat on jaoteltu kahdeksaan toimialaluokkaan: 1. Alkutuotanto, 2. Teollisuus, 3. Rakentaminen, 4. Kauppa sekä majoitus- ja ravitsemistoiminta, 5. Kuljetus, 6. Informaatioalat, rahoitus ja liike-elämän palvelut, 7. Julkinen hallinto ja hyvinvointipalvelut, 8. Muut palvelut. Projektioiden lisäksi on tuotettu aikasarja-aineisto toimialakohtaisista työpaikkamääristä kunnittain (Helsingin seutu) tai kuntaryhmittäin (muu Uusimaa) vuodesta 1980 vuoteen 2013. Vuosien 2012 ja 2013 tiedot ovat ennakoarvioita.