

HELSINGIN SEUDUN SUUNNAT

4 / 2014

ALUETALOUS

Tuotanto kääntyi loivaan nousuun

TOIMITILAMARKKINAT

Tyhjiä toimitiloja aiempaa enemmän

HYVINVOINTI

Asumistuen saajien määrässä kymmenesosan lisäys

LIIKENNE

Vienti kasvussa sataman tavaraliikenteessä

TYÖMARKKINAT

Työttömyysaste nousee yhä

VÄESTÖ

Muuttovoitto ulkomailta hieman tasaantunut

VALOKIILASSA

Vilja Tähtinen

Yritysten henkilöstömäärä kasvoi palvelualoilla

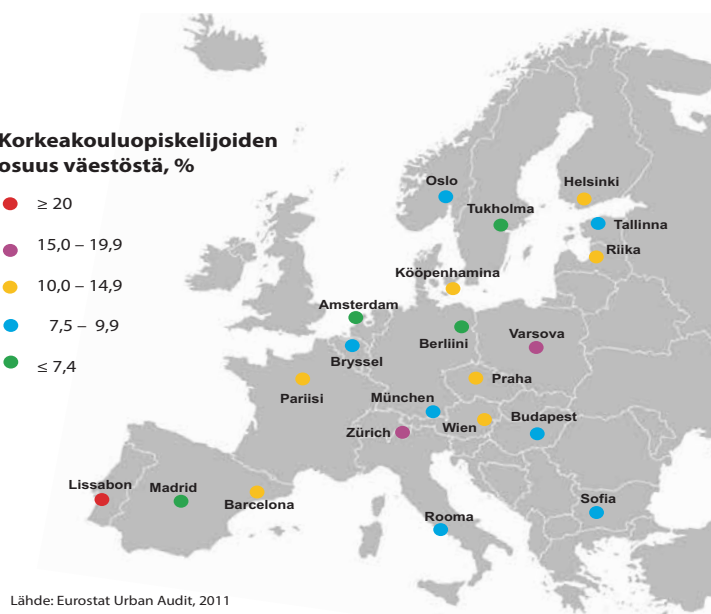
Seppo Laakso

Uudet työpaikkaprojektiot Helsingin seudulta ja Uudeltamaalta

Ajankohtaiskatsaus seudun kehitykseen 9.12.2014

Korkeakouluopiskelijoiden osuus väestöstä, %

- ≥ 20
- 15,0 – 19,9
- 10,0 – 14,9
- 7,5 – 9,9
- ≤ 7,4



Lähde: Eurostat Urban Audit, 2011

EUROOPAN MITASSA

Helsingissä joka kymmenes on korkeakouluopiskelija

Helsingissä on paljon korkeakouluopiskelijoita. Heitä oli lähes 68 000 vuonna 2011. Noin 70 prosenttia korkeakouluopiskelijoista oli yliopistokoulutuksessa. Helsinki on kahdeksannella sijalla, kun vertaillaan 21 eurooppalaista kaupunkia ja mittarina käytetään korkeakoulutasolla opiskelevien lukumäärää suhteutettuna väkilukuun. Osuus väestöstä oli Helsingissä hieman yli 11 prosenttia. Tätä suuremmat prosenttiosuudet olivat Prahassa, Kööpenhaminassa, Riikassa, Pariisissa, Zürichissä, Varsovassa ja Lissabonissa. Osuus oli korkein Lissabonissa, jossa se oli vajaa neljäsosa eli 23 prosenttia.

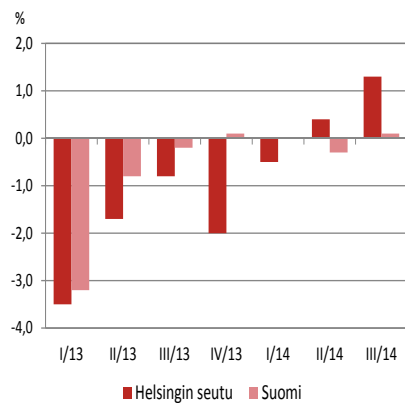
Varsovassa (20 prosenttia) ja Lissabonissa opiskelijoilla oli selvästi suurempi väestöosuus kuin kolmantena olleella Zürichillä (16 prosenttia). Muiden kaupunkien välillä erot olivat pieniä, alle prosenttiyksikön luokkaa. Helsinkiä pienemmät osuudet olivat Wienissä (11 prosenttia), Tallinnassa (9 prosenttia), Oslolla (8 prosenttia) ja Tukholmassa (6 prosenttia). Madridissa opiskelijoiden osuus oli 6 prosenttia ja Berliinissä 5 prosenttia.

Vertailu perustuu Eurostatin Urban Audit-kaupunkikohtaisiin tietokantoihin. Tiedot ovat vuosilta 2008–2012, suurin osa tiedoista on vuodelta 2011, Madridin ja Barcelonan kohdalla luvut ovat arvioita. Prosenttiosuudet on saatu suhteuttamalla korkeakouluisia opiskelevat henkilöt varsinaisen kaupunkialueen väestöön. Korkeakouluasteeseen on luettu kansainvälisen ISCED-luokituksen (2007) tasot 5 ja 6 kokonaisuudessaan.

Lisää aihealueita ja aineistoa:
www.helsinginseudunsuunnat.fi

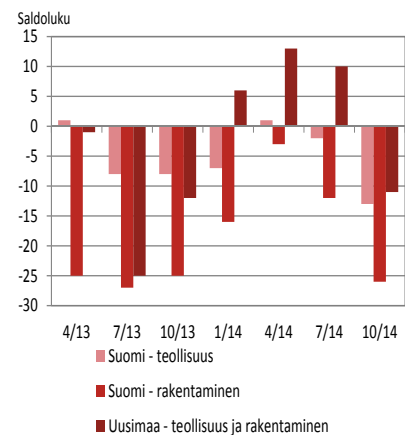
Kokonaistuotannon ennaikoiva kuvaaja

Muutos (%) edellisestä vuodesta



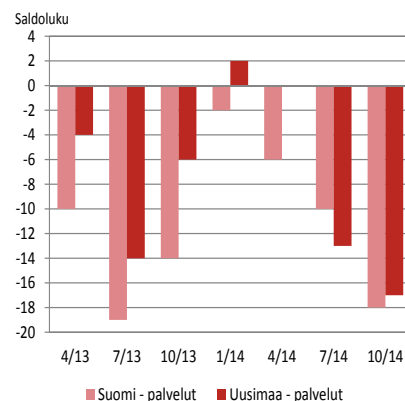
Lähde: Tilastokeskus ja Kaupunkitutkimus TA Oy

Teollisuuden ja rakentamisen odotukset suhdannenäkymistä



Lähde: Elinkeinoelämän keskusliitto EK, suhdanneparometri

Palveluyritysten suhdannenäkymät



Lähde: Elinkeinoelämän keskusliitto EK, suhdanneparometri

ALUETALOUS

Tuotanto kääntyi loivaan nousuun

Helsingin seudun tuotanto kääntyi loivaan nousuun kuluvan vuoden toisella ja kolmannella neljänneksellä. Ennakoarvion mukaan tuotannon määrä oli kolmannella neljänneksellä yli prosentin korkeampi kuin vuotta aikaisemmin. Nousua on johtanut informaatio- ja viestintäala, jossa tuotanto on kasvanut nopeasti kuluvan vuoden aikana. Myös rakentaminen, liike-elämän palvelut ja kotitalouksien palvelut ovat kasvussa. Teollisuuden ja kuljetustoiminnan lasku on pysähtynyt, mutta kaupan alalla lasku on jatkunut edelleen.

Kaupan myynti supistuu yhä

Helsingin seudulla kaupan kokonaismyynti laski kuluvan vuoden kolmannella neljänneksellä 1,8 prosenttia verrattuna vuoden takaiseen tilanteeseen. Kaupan myynti on supistunut jo kahden vuoden ajan. Tosin tämän vuoden alkupuoliskolla se väheni hieman maltillisempaan tahtiin.

Uusia yrityksiä perustetaan entistä vähemmän

Helsingin seudulla perustettiin kuluvan vuoden kolmannella vuosineljänneksellä hieman yli 2 300 yritystä, kun koko maassa luku oli hieman yli 7 000. Yrityksiä oli reilu 2 prosenttia vähemmän kuin vuotta aikaisemmin. Liike-elämän palveluihin perustettiin 650 uutta yritystä, mikä oli vajaa kymmenesosan vähemmän kuin vuotta aiemmin. Muille palvelualoille perustettiin lähes 1 130 yritystä, kasvua oli 28 prosenttia. Teollisuusalalle syntyi noin 70 uutta yritystä, mikä oli reilu yhdeksän prosenttia vähemmän kuin edellisvuonna.

Suhdannekuvan ennakoidaan hieman heikkenevän

EK:n lokakuussa tekemän Suhdannebarometrin mukaan suomalaisyritysten suhdanneodotukset ovat varsin vaatimattomat, ja yleisen suhdannekuvan ennustetaan heikkenevän jonkin verran seuraavan puolen vuoden aikana. Tämänhetkistä tilannetta kuvataan tavanomaista synkemmäksi kaikilla päätoimialoilla.

Suhdannenäkymien laskusta huolimatta teollisuustuotannon arvioidaan kasvavan hitaasti kuluvan vuoden lopulla ja ensi vuoden alussa. Rakentamisessa ennustetaan loivaa tuotantomäärien laskua. Palvelujen myynti on pysynyt viime kuukausina ennallaan. Sen ei odoteta kasvavan myöskään loppuvuonna tai ensi vuoden alussa. Henkilökunnan määrä on vähentynyt loivasti kaikilla päätoimialoilla. Laskusuunnan arvioidaan jatkuvan myös lähikuukausina.

Teollisuus ja rakentaminen

Uudellamaalla teollisuuden ja rakentamisen suhdannenäkymät romahtivat alkuvuoden jälkeen. Suhdannenäkymien saldoluku oli lokakuussa -11 (heinäkuussa 10). Lokakuussa 16 prosenttia vastaajista arvioi suhdanteiden hiipuvan lähikuukausien aikana ja viisi prosenttia odotti paranemista. Uudenmaan teollisuuden ja rakentamisen suhdannearviot ovat lievästi koko maan keskiarvoa myönteisemmät. Tuotantomäärät kasvoivat aavistuksen verran alkusyksyn aikana.

Tuotanto lisääntynee myös loppuvuoden ajan. Henkilökunnan määrä supistui hieman kesän lopulla ja syksyn alussa. Työvoimaa ennakoidaan vähennettävän myös lähikuukausina.

Koko maassa teollisuusyritysten suhdannetilanne notkahti uudelleen hieman heikommaksi loppukesän ja alkusyksyn aikana. Tämänhetkistä tilannetta kuvataan jonkin verran normaalia heikommaksi. Myös odotukset suhdannekäänteestä parempaan ovat hiipuneet, ja talvikauden suhdannekehityksestä odotetaan vaatimatonta. Saldoluku oli lokakuussa -13 (heinäkuussa -2). Teollisuusyritysten tuotannon määrä pysyi tiedustelun mukaan lähes ennallaan heinä-syyskuussa. Loppuvuonna tuotannon ennustetaan kasvavan hitaasti. Ensi vuoden ensimmäiselle vuosineljännekselle on vähän parempia kasvuodotuksia. Teollisuusyritysten henkilöstön määrä kääntyi uudelleen loivaan laskuun loppukesällä ja alkusyksyllä. Laskun arvioidaan jatkuvan myös vuoden lopulla.

Koko maassa rakennusyritysten suhdannekuva on jonkin verran heikentynyt kesällä ja alkusyksyllä. Suhdannetilannetta kuvataan melko yleisesti normaalia heikommaksi. Myös odotukset seuraavalle puolelle vuodelle ovat vaatimattomat, ja suhdanteiden arvioidaan pehmenevän lisää. Suhdannenäkymien saldoluku oli lokakuussa -26 (heinäkuussa -12). Tilauskantaa kuvataan melko niukaksi. Henkilökunnan määrä laski melko yleisesti. Myymättömien huoneistojen määrä kasvoi edelleen, ja sitä kuvataan jo melko paljon tavanomaista korkeammaksi.

Palvelut

Uudenmaan palveluyritysten palvelujensuhdanearviot pysyivät alakuloisina alkusyksyn aikana. Lokakuussa tiedustelussa suhdannenäkymän saldoluku oli -17. Myyntimäärät vähenivät aavistuksen verran kolmannella vuosineljänneksellä. Myynnin ennakoidaan supistuvan hivener loppuvuoden aikana. Ensi vuoden alussa myynti pysynee likimain ennallaan. Henkilökunnan määrä oli laskusuunnassa kesän lopulla ja syksyn alussa. Työvoimaa vähennettäneen myös lähikuukausina hivener.

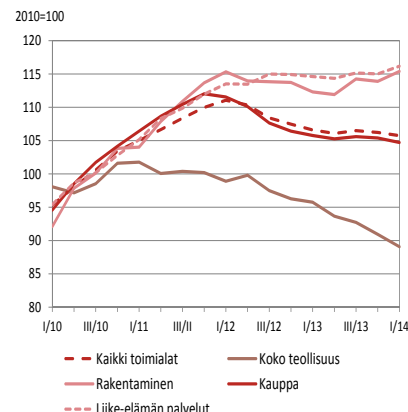
Koko maassa palveluyritysten suhdannekuva on jatkunut tavanomaista harmaampana koko kuluvan vuoden. Lokakuun tiedustelussa suhdanneodotuksia kuvaava saldoluku oli -18 (heinäkuussa -10). Myynnin ei ennusteta kasvavan seuraavan puolen vuoden aikana, ja myös kannattavuus alenisi hieman. Palvelualojen yritykset kuvaavat henkilöstönsä määrän vähentyneen jonkin verran heinä-syyskuussa. Myös loppuvuodelle ennustetaan vähennystä henkilöstön määrään.

Kuluttajien luottamus koko maata vahvempaa

Pääkaupunkiseudulla kuluttajat olivat jälleen lokakuussa näkemyksissään selvästi koko maata optimistisempia. Tilastokeskuksen kuluttajabarometrin saldoluku oli pääkaupunkiseudulla 9,2 ja koko maassa 0,4. Pääkaupunkiseudun kuluttajien luottamus talouden kehitykseen lähti laskuun heinäkuun positiivisten näkemysten jälkeen, mutta kohentui taas lokakuussa. Viimevuoden lokakuuhun asti odotukset laskivat tasaisesti, minkä jälkeen selkeää trendiä ei ole havaittavissa. Suurimman osan aikaa odotukset ovat kuitenkin olleet positiivisempia kuin vuosi aikaisemmin.

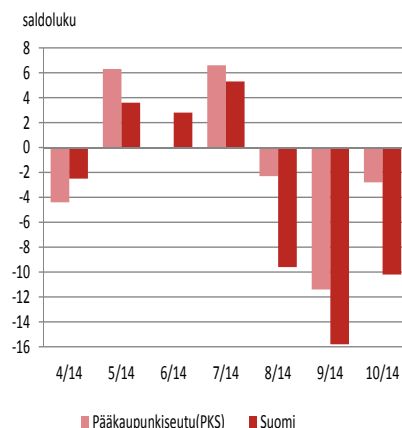
Pääkaupunkiseudun kuluttajien odotuksia oman talouden kehitystä ja säästämismahdollisuuksia kuvaavan mikroindikaattorin saldoluku oli lokakuussa 35. Yhtä korkea arvo on viimeksi ollut viime vuoden toukokuussa. Suomen taloutta ja työttömyystilanteen kehitystä kuvaava makroindikaattori sai lokakuussa pääkaupunkiseudulla arvon -16,0 odotukset olivat heikentyneet selvästi heinäkuun jälkeen.

Helsingin seudun suhdannekehitys: Liikevaihto, trendi



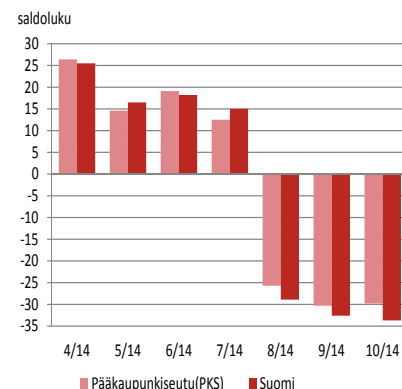
Lähde: Tilastokeskus, Asiakaskohtainen suhdannepalvelu

Kotitalouksien ennuste Suomen talouskehityksestä seuraavien 12 kk:n kuluttua



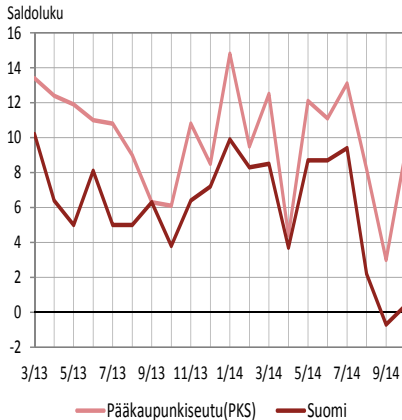
Lähde: Tilastokeskus, kuluttajabarometri

Kotitalouksien ennuste työttömyystilanteen kehityksestä seuraavien 12 kk kuluttua



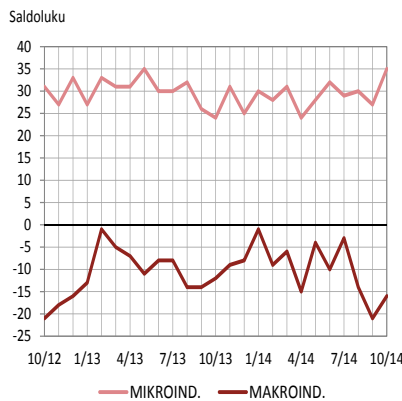
Lähde: Tilastokeskus, kuluttajabarometri

Kuluttajien luottamusindikaattori



Lähde: Tilastokeskus, kuluttajabarometri

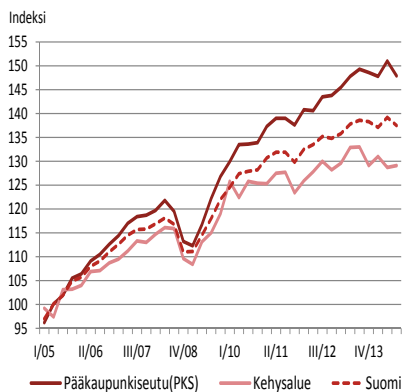
Kuluttajien luottamusindikaattori



Mikroindikaattori: Oma talous ja säästämismahdollisuudet
Makroindikaattori: Suomen talous ja työttömyyden kehitys

Lähde: Tilastokeskus, kuluttajabarometri

Vanhon kerrostaloasuntojen hintaindeksi 2005=100



Lähde: Tilastokeskus, Osakeasuntojen hinnat

Kuluttajien luottamus Suomen tulevaan taloustilanteeseen heikkeni

Lokakuussa neljäs pääkaupunkiseudun kuluttajista oletti Suomen taloustilanteen olevan parempi vuoden kuluttua, suurin piirtein yhtä moni uskoi taloustilanteen heikkenevän. Lähes puolet vastaajista ennakoivat taloustilanteen säilyvän entisenlaisena. Usko talouteen heikkeni kevään positiivisten näkemysten jälkeen, syyskuussa luottamus kävi hyvin alhaalla, mutta elpyi jonkin verran lokakuussa. Pääkaupunkiseudun kuluttajilla oli selvästi optimistisemmat tulevaisuuden odotukset kuin koko maan kuluttajilla.

Lähes kaksi kolmasosaa kuluttajista uskoi lokakuussa työttömiä olevan vuoden kuluttua enemmän kuin tiedusteluhetkellä. Vajaa neljäsosa oletti tilanteen säilyvän nykyisellä tasolla ja noin joka kymmenes uskoi työttömiä olevan hieman vähemmän. Koko maassa vähenemiseen luotti hieman harvempi tiedusteluun vastanneista kuin pääkaupunkiseudulla. Lukumäärän säilymistä samalla tasolla odotti joka neljäs ja lisääntymiseen uskoi lähes 68 prosenttia kuluttajista.

Vajaa kolmannes kuluttajista olettaa taloustilanteensa paranevan

Lokakuun kuluttajabarometrin tiedustelussa lähes kolmannes pääkaupunkiseudun kuluttajista oletti oman taloustilanteensa olevan vuoden kuluttua tiedusteluajankohtaa paremman. Koko maassa vastaava näkemys oli noin joka viidennellä kuluttajalla. Huononevaa kehitystä odotti pääkaupunkiseudulla kymmenen prosenttia ja koko maassa noin 14 prosenttia tiedusteluun vastanneista. Samoin kuin edellisessä tiedustelussa oman talouden oletettiin säilyvän samanlaisena pääkaupunkiseudulla 58 prosenttia ja koko maassa 63 prosenttia kuluttajista. Usko omaan talouteen heikkeni hetkellisesti elo-syyskuussa, mutta palasi lokakuussa heinäkuun tasolle.

Lokakuun tiedustelun mukaan pääkaupunkiseudun kuluttajista hyvin todennäköisesti säästäisi tulevan 12 kuukauden aikana hieman noin 56 prosenttia. Melko todennäköisesti säästäviä oli 26 prosenttia kuluttajista. Koko maassa hyvin todennäköisesti säästävien osuus oli 43 prosenttia ja melko todennäköisesti säästäviä 30 prosenttia. Pääkaupunkiseudulla 17 prosenttia kuluttajista ilmoitti, ettei todennäköisesti säästä tulevan vuoden aikana, koko maassa samaa sanoi joka neljäs.

ASUNTO- JA TOIMITILAMARKKINAT

Asuntojen hinnat laskussa

Pääkaupunkiseudulla vanhojen kerrostaloasuntojen hinnat laskivat kolmannella vuosineljänneksellä 0,9 prosenttia vuoden takaiseen tilanteeseen verrattuna. Myös edelliseen vuosineljännekseen verrattuna oli laskua 1,7 prosenttia. Pääkaupunkiseudulla hinnat ovat laskeneet prosentuaalisesti hieman enemmän kuin koko maassa.

Heinä-syyskuussa Espoossa vanhojen kerrostaloasuntojen hinnat laskivat eniten. Viime vuoden vastaavaan ajankohtaan verrattuna laskua oli 1,8 prosenttia ja edelliseen vuosineljännekseen verrattuna 3,9 prosenttia. Kehyskunnissa ne supistuivat viime vuoden kolmanteen neljännekseen verrattuna 2,1 prosenttia ja edelliseen neljännekseen verrattuna kaksi prosenttia. Vantaalla vähennys oli vii-

me vuodesta 1,4 prosenttia ja huhti–kesäkuuhun verrattuna puoli prosenttia. Helsingissä lasku oli toiseen vuosineljännekseen verrattuna 1,4 prosenttia ja vuoden takaiseen tasoon verrattuna 0,6 prosenttia. Heinä–syyskuussa vanhojen kerrostaloasuntojen keskimääräinen neliöhinta oli Helsingissä 5 174 euroa, Espoossa 3 116 ja Vantaalla 2 525 euroa. KUUMA-kunnissa se oli 2 022 euroa.

Tyhjiä toimitiloja aiempaa enemmän

Pääkaupunkiseudun toimitiloista suurin vajaakäyttöaste oli toimistotiloilla, sillä niistä 12,1 prosenttia oli vailla käyttöä tämän vuoden kolmannella neljänneksellä. Espoon toimistotiloista viidesosa oli käyttöä vailla ja Vantaalla osuus oli 16 prosenttia. Helsingissä kaikkien toimistotilojen vajaakäyttöaste oli 9,5 prosenttia, mutta keskustassa osuus oli vain 6,9 prosenttia. Keskustassa se oli laskeutunut edelliseen neljännekseen verrattuna, mutta koko kaupungissa oli hieman nousua. Liiketiloihin neljä prosenttia oli vailla käyttöä koko pääkaupunkiseudulla. Vantaalla osuus oli 6,6 prosenttia, Espoossa 2,6 prosenttia ja Helsingissä 3,5 prosenttia. Tosin aivan Helsingin keskustassa osuus oli vain 2,1 prosenttia.

HYVINVOINTI

Toimeentulotuen tuen saajien määrä kasvaa edelleen voimakkaasti

Pääkaupunkiseudulla toimeentulotukea sai tämän vuoden kolmannella neljänneksellä 65 800 henkilöä. Viime vuoden vastaavaan ajankohtaan verrattuna se oli lähes 5 000 henkilöä eli 8 prosenttia enemmän. Helsingissä toimeentulotuen saajia oli 42 100, Vantaalla 12 500 ja Espoossa 11 200. Espoossa nousua vuoden takaiseen tilanteeseen oli kymmenesosa, sekä Vantaalla että Helsingissä nousua oli runsas 7 prosenttia.

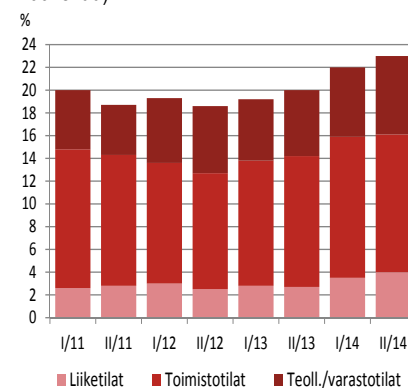
Asumistuen saajien määrässä kymmenesosan lisäys

Helsingin seudulla yleisen asumistuen saajia oli syyskuun lopussa 58 500, joka oli kymmenesosa enemmän kuin vuotta aikaisemmin. KUUMA-kunnissa heidän määränsä oli noussut vajaa 9 prosenttia ja tukea sai 8 100 ruokakuntaa. Asumistuen saajien määrän vaihtelut seuraavat yleistä suhdannetilannetta ja heidän määränsä lähti voimakkaaseen nousuun vuoden 2008 lopulla. Nousu taittui vuonna 2011 lähteäkseen jälleen aiempaa loivempaan kasvuun.

Pääkaupunkiseudulla asumistukea sai 50 500 ruokakuntaa, mikä oli 10 prosenttia edellisvuotta enemmän. Espoossa yleisen asumistuen saajia oli 9 100, joten lisäystä oli 9 prosenttia vuotta aiempaan tilanteeseen verrattuna. Vantaalla heitä oli 9 600 eli 9 prosenttia enemmän kuin vuotta aikaisemmin. Helsingissä tuen saajia oli 31 700 eli 11 prosenttia edellisvuotta enemmän. Vuoden 1995 alkuun verrattuna Espoossa ja Vantaalla asumistuen saajia oli noin 8 prosenttia enemmän, mutta Helsingissä heitä oli kaksi prosenttia vähemmän.

Tyhjillään olevien toimitilojen osuus (%) toimitilakannasta

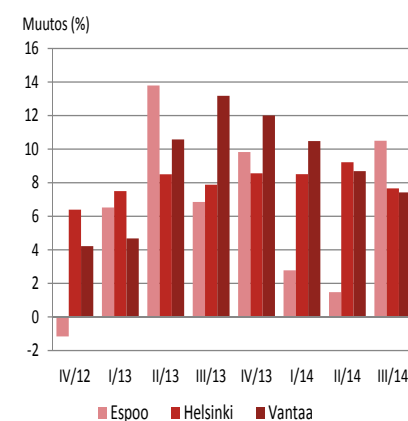
Pääkaupunkiseutu, puolivuositain (syys- ja maaliskuu)



Lähde: Catella Property Oy

Toimeentulotuen saajat

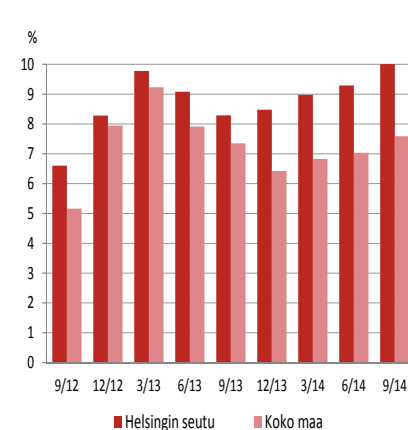
Muutos (%) edellisestä vuodesta



Lähde: Espoon, Helsingin ja Vantaan kaupungit

Yleisen asumistuen saajat

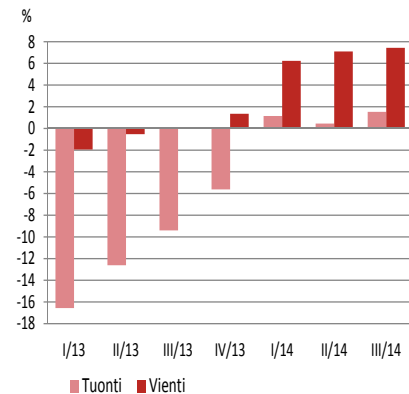
Muutos (%) edellisestä vuodesta



Lähde: Kela, Kelasto-tilastotietokanta

Helsingin sataman tavaraliikenne

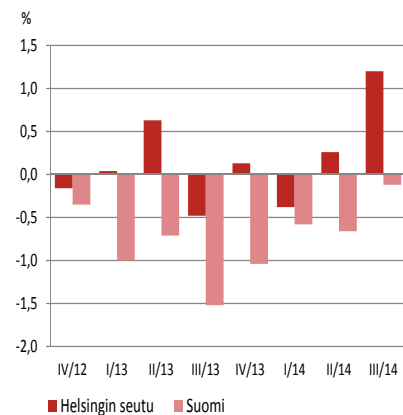
Muutos (%) edellisestä vuodesta



Lähde: Helsingin Satama

Työllisen työvoiman määrä

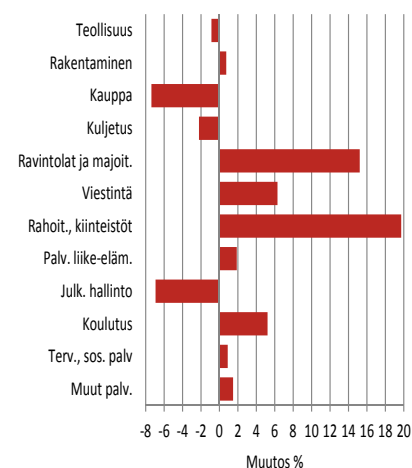
Muutos (%) edellisestä vuodesta



Lähde: Tilastokeskus

Työllinen työvoima päätoimialoitain Helsingin seudulla, III/2014

Muutos(%) edellisestä vuodesta



Lähde: Tilastokeskus, työvoimatutkimus

LIIKENNE JA YMPÄRISTÖ

Vienti kasvussa sataman tavaraliikenteessä

Helsingin satamissa kokonaisviennin määrä lähti loivaan nousuun jo vuosi sitten. Heinä–elokuussa sen määrä oli hieman yli 7 prosenttia suurempi kuin vuotta aikaisemmin. Tuonnin määrä kasvoi sekin, tosin vain noin prosentin. Viennin määrä oli 3,9 milj. tonnia ja tuonnin määrä 4,1 tonnia.

Ämmäsuolla vastaanotetun jätteen määrä vähenee

Ämmäsuon jätteenkäsittelylaitoksella vastaanotettiin yhteensä 75 800 tonnia jätettä heinä–syyskuun aikana. Sekajätteen osuus oli 7 200 tonnia. Vastaanotetun jätteen määrä on laskenut jo muuttaman vuoden ajan. Vantaa uusi jätevoimala vihittiin käyttöön syyskuussa ja se vastaanottaa jätteitä laajalta alueelta Hangosta Porvooseen ja Helsingistä Nurmijärvelle. Espoon Ämmäsuon jätteenkäsittelykeskusta kaavaillaan muutettavaksi ensi vuoden aikana ekoteollisuuspuistikoksi, joka olisi materiaali- ja kierrätyksen perustuva keskittymä.

TYÖMARKKINAT

Työllisen työvoiman määrä samalla tasolla kuin aiemmin

Helsingin seudulla työlliseen työvoimaan kuuluvien henkilöiden määrä kasvoi hieman yli prosentin kolmannella vuosineljänneksellä vuodentakaiseen tilanteeseen verrattuna ja heitä oli 719 300. Vantaalla työllisen työvoiman määrä kasvoi vajaa 11 prosenttia ja Espoossa prosentin. Helsingissä työllisten henkilöiden lukumäärä oli samalla tasolla kuin vuotta aikaisemminkin ja heitä oli 321 900. Espoossa heitä oli 131 400 ja Vantaalla 109 100, koko maassa työlliseen työvoiman määrä pysyi samalla tasolla 2,5 milj. henkilönä.

Kaupan ala vähentää edelleen työntekijöitään

Helsingin seudulla kaupan ala vähensi edelleen työvoimaansa ja laskua oli runsaat seitsemän prosenttia vuoden takaiseen tilanteeseen verrattuna. Toimialan työntekijöiden määrä on laskenut voimakkaasti jo viime vuoden viimeiseltä neljännekseltä alkaen. Julkishallinnon puolella työllisen työvoiman määrä laski lähes seitsemän prosenttia Helsingin seudulla. Eniten koko maassa työvoimaa supistettiin kolmannella kvartaalilla teollisuudessa (4,8 prosenttia), kuljetus- ja varastointialalla (5,4 prosenttia) sekä rakentamisessa (3,8 prosenttia).

Helsingin seudulla työllisen työvoiman määrän kasvoi kolmannella vuosineljänneksellä eniten rahoitus- ja vakuutusallalla, noin viidesosan sekä majoitus ja ravitsemistoiminnassa (15,2 prosenttia) vuodentakaiseen verrattuna. Helsingin seudun työntekijämäärältään suurimmalla toimialalla, liike-elämän palveluissa, työntekijöiden määrä kasvoi lähes kaksi prosenttia.

Kaupan alalla oli työntekijöitä Helsingin seudulla kolmannella kvartaalilla 100 100, teollisuudessa 67 300, julkishallinnossa 32 100, rakentamisessa 43 800 ja liike-elämän palveluissa 104 100. Koko maassa teollisuudesta sai toimeentulonsa 360 000, rakentamisesta 176 200, kaupan alalta 301 700, liike-elämän palveluista 273 100 ja julkishallinnosta 104 500 henkilöä.

Tehtyjen työtuntien määrä jatkaa laskuaan

Helsingin seudulla tehtiin työtunteja kolmannella neljänneksellä noin kaksi prosenttia vähemmän kuin vuotta aikaisemmin, mutta koko maassa määrä kasvoi vajaat kaksi prosenttia. Yhteensä työtunteja tehtiin koko maassa lähes 954 miljoonaa tuntia. Helsingin seudulla työtunteja kertyi kuluvan vuoden toisella neljänneksellä noin 267 miljoonaa. Tehtyjen työtuntien määrä on ollut laskussa vuoden ajan.

Työttömyysaste nousee yhä

Tilastokeskuksen otospohjaisen työvoimatilaston tietojen mukaan työttömien osuus työvoimasta oli Helsingin seudulla 6,8 prosenttia tämän vuoden kolmannella neljänneksellä. Viime vuoden vastaavaan neljännekseen verrattuna nousua oli 0,5 prosenttiyksikköä. Koko maassa työttömyysaste oli 7 prosenttia, joka oli 0,1 prosenttiyksikköä vähemmän kuin vuotta aikaisemmin.

Työ- ja elinkeinoministeriön työnvälitystilastoon perustuvien tietojen mukaan Helsingin seudun työttömyysaste oli 10,1 ja koko maan 12 prosenttia. Helsingin seudulla lisäys viime vuoden vastaavaan ajankohtaan oli 1,4 prosenttiyksikköä. Koko maassa nousu oli 1,1 prosenttiyksikköä vuoden takaiseen tilanteeseen verrattuna. Pitkän ajan keskiarvoon nähden Helsingin seudulla työttömyysaste oli 2,3 prosenttiyksikköä korkeampi ja koko maassa 1,2 prosenttiyksikköä korkeampi.

Helsingissä työttömyysaste oli syyskuun lopussa 11,1, Espoossa 9,2 ja Vantaalla 10,5 prosenttia. KUUMA-kunnissa vailla työtä oli 8,3 prosenttia. Työttömyysaste oli noussut viime vuoden syyskuun lopun tilanteeseen verrattuna Helsingissä ja Espoossa puolitoista, Vantaalla 0,8 ja kehysalueella 1,2 prosenttiyksikköä.

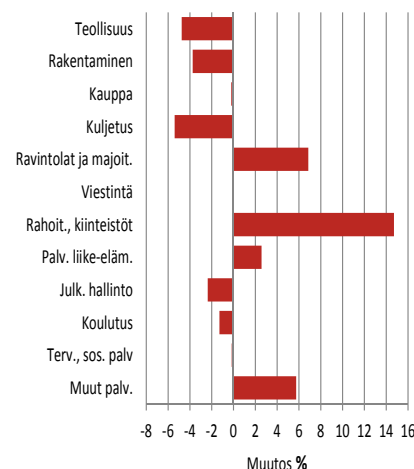
Pitkäaikais- ja nuorisotyöttömien määrä jatkaa voimakasta nousua

Helsingin seudulla syyskuun lopussa yli vuoden työttömänä olleiden lukumäärä kasvoi 43,8 prosenttia edellisestä vuoteen verrattuna ja heitä oli yhteensä 22 600. Koko maassa nousua edellisvuodesta oli 20,7 prosenttia ja pitkäaikaistyöttömiä oli 92 600. Helsingin seudulla pitkäaikaistyöttömien määrä lähti voimakkaaseen nousuun vuoden 2008 loppupuolella, kunnes se kääntyi laskuun vuonna 2011 alkupuolella. Se lähti nousuun se lähti jälleen vuoden 2012 lopulla ja sen jälkeen pitkäaikaistyöttömien määrän kasvu on vain kiihtynyt. Helsingissä pitkäaikaistyöttömiä oli 11 400, KUUMA-kunnissa 3 900, Espoossa 3 800 ja Vantaalla 3 500 henkilöä. Heidän osuutensa työvoimasta oli koko maassa 3,5 ja Helsingin seudulla noin 3,1 prosenttia.

Alle 25-vuotiaita työttömiä työnhakijoita oli Helsingin seudulla 8 100 syyskuun lopussa, kun koko maassa heitä oli 41 700. Helsingissä heitä oli 3 700, Espoossa 1 400, Vantaalla 1 200 ja KUUMA-kunnissa lähes 1 900. Helsingin seudulla nuorisotyöttömien määrä oli kasvanut vuoden takaiseen tilanteeseen verrattuna neljänneksen ja koko maassa 14 prosenttia.

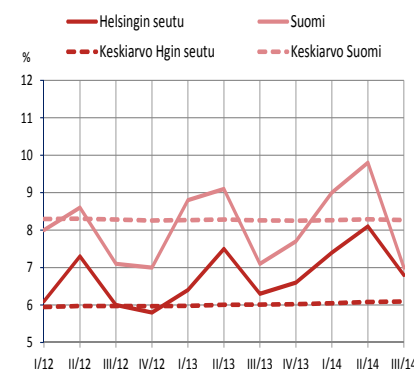
Työllinen työvoima päätoimialoittain Suomessa, III/2014

Muutos (%) edellisestä vuodesta



Lähde: Tilastokeskus, työvoimatutkimus

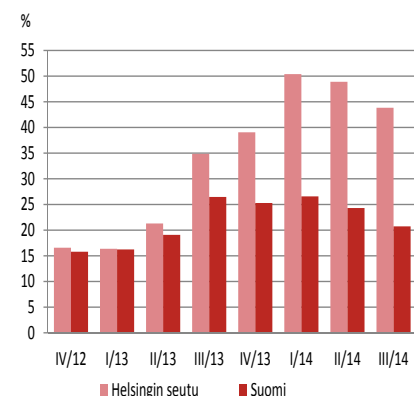
Työttömyysaste (%) ja sen keskiarvo Helsingin seudulla ja koko maassa



Lähde: Tilastokeskus, työvoimatutkimus

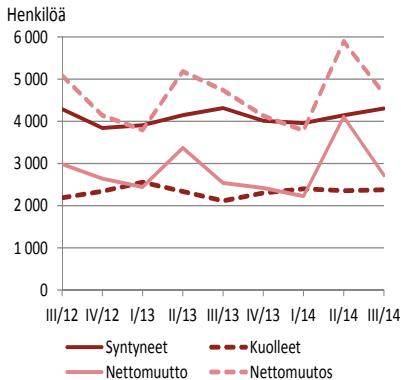
Pitkäaikaistyöttömyys

Muutos(%) edellisestä vuodesta



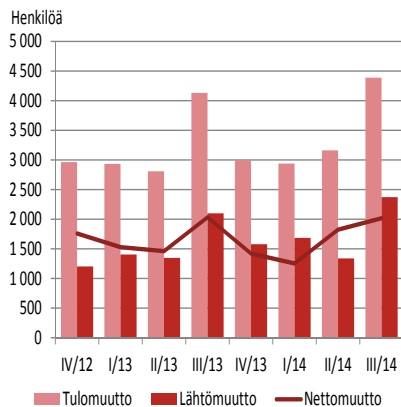
Lähde: Työ- ja elinkeinoministeriö (TEM)

Luonnollinen väestönkasvu ja nettomuutto



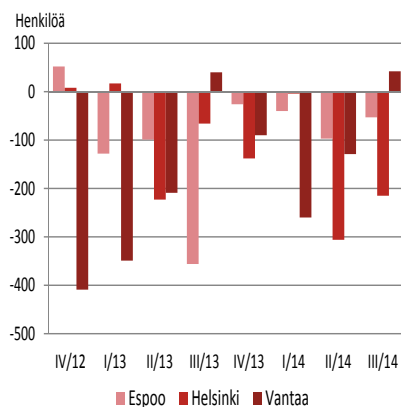
Lähde: Tilastokeskus, väestötillastot

Ulkomainen nettomuutto Helsingin seudulla



Lähde: Tilastokeskus, väestötillastot

Väestön nettomuutto Helsingin seudun sisäisessä muuttoliikkeessä



Lähde: Tilastokeskus, väestötillastot

VÄESTÖ

Väkiluvun noususuuntaus jatkuu

Helsingin seudulla väkiluku kasvoi kuluvan vuoden kolmannella neljänneksellä ennakkotietojen mukaan 4 600 henkilöllä. Muuttovoitto lisäsi väkimäärää enemmän kuin luonnollinen väestönkasvu. Luonnollinen väestönkasvu oli 1 900 ja muuttovoitto oli 2 700 asukasta. Koko maassa tulomuuttajia oli 5 000 enemmän kuin lähtömuuttajia ja luonnollista väestönkasvua 2 700 henkilöä. Helsingin seudulla väkiluvun noususuuntaus jatkuu yhä. Nousu alkoi vuoden 2004 lopussa. Koko maassa noususuuntaus alkoi jo hieman aiemmin ollen huipussaan vuoden 2007 lopulla. Sen jälkeen kehitys on ollut tasaisempaa.

Helsingissä syntyneitä oli vain vajaa 600 enemmän kuin kuolleita, mutta muuttovoittoa oli 2 100 henkilöä. Espoossa väkiluvun kasvun taustalla oli melko tasaisesti sekä muuttovoitto että luonnollinen väestönkasvu. Syntyneitä oli 600 enemmän kuin kuolleita ja muuttovoittoa saatiin heinä–syyskuussa hieman yli 600 asukasta. Näin ollen väkimäärä kasvoi kokonaisuudessaan 1 200 henkilöllä, se oli kaksinkertainen määrä vuotta aiemmin vallinneeseen tilanteeseen verrattuna, sillä silloin muuttovoitto oli miltei olematon. Myös Vantaalla sekä luonnollinen väestönkasvu että muuttovoitto lisäsivät väkilukua lähes yhtä suurella määrällä, sillä kumpiakin oli noin 380.

KUUMA-kunnissa tilanne oli poikkeuksellinen, sillä väkiluku laski kuluvan vuoden kolmannella neljänneksellä. Ilmiön taustalla oli ennen kaikkea muuttotappio, joka oli lähes 600 asukasta. Luonnollinen väestönkasvu kuitenkin lisäsi väkilukua lähes 400 asukkaalla, joten väkiluku väheni kokonaisuudessaan noin 200 henkilöllä.

Muuttovoitto ulkomailta hieman tasaantunut

Helsingin seudun saama muuttovoitto ulkomailta oli heinä–syyskuussa 2 000 henkilöä. Tulomuuttajia oli 4 400 ja lähtömuuttajia 2 400. Muuttovoiton määrä oli samaa luokkaa kuin vuotta aikaisemminkin. Helsingin seudun ulkopuolisen Suomen saama muuttovoitto ulkomailta oli 3 000 henkilöä, joka oli suunnilleen samaa tasoa kuin edellisten vuosien kolmansilla neljänneksillä.

Pääkaupunkiseudun saama osuus koko Helsingin seudun ulkomaisesta muuttovoitosta oli 94 prosenttia. Helsinki sai pääkaupunkiseudulle tulevasta ulkomaisesta muuttovirrasta hieman yli puolet eli 1 000 uutta asukasta kolmannella vuosineljänneksellä. Espoon osuus on neljäsosa ja Vantaan osuus 17 prosenttia. Espoo sai muuttovoittoa ulkomailta 500 ja Vantaa 340 henkilöä.

KUUMA-kuntien muuttovoitto pääkaupunkiseudulta vähenemässä

Helsingin seudun sisäisessä muuttoliikkeessä KUUMA-kunnat ovat perinteisesti saaneet muuttovoittoa pääkaupunkiseudulta. Tämän vuoden kolmannella neljänneksellä muuttovoitto oli vain 170 henkilöä, mikä oli puolet vähemmän kuin vuotta aikaisemmin samana ajankohtana. Muuttovoiton suuruusluokka oli muutenkin pienempi kuin aiemmin. Myös Vantaa oli muuttovoittoaluetta seudun sisäisessä muuttoliikkeessä, tosin sen suuruus oli vain 40 henkilöä. Helsingissä muuttotappio oli 200 henkilöä ja Espoossa 50 henkilöä. Helsingissä selkeä suuntaus on ollut muuttotappion supistuminen jo vuodesta 2005 alkaen. Espoossa ja Vantaalla kehitys on ollut tasaisempaa, mutta kummassakin suuntana on ollut lievä supistuminen.

Yritysten henkilöstömäärä kasvoi palvelualoilla – henkilöstö lisääntyi erityisesti yritysten toisilleen tarjoamissa palveluissa

Helsingin seudun yrityssektorin henkilöstö kasvoi 2008–2012 noin 7 250 henkilötyövuodella. Pääkaupunkiseudun (PKS) osuus henkilöstömäärän kasvusta oli noin 6 400 (kasvua 1,5 %) ja Kuuma-seudun noin 850 (kasvua 1,3 %). Päätoimialoista eniten kasvoi hallinto- ja tukipalvelut, joka pitää sisällään mm. henkilöstövuokrausta, turvallisuus- ja vartiointipalveluja, kiinteistönhoitoa, liike-elämän palveluita (esim. toimistopalvelut, perintä- ja luottotietopalvelut, pakkauspalvelut, messujen järjestämispalvelut jne). Hallinto- ja tukipalvelutoiminnan henkilöstö lisääntyi eniten sekä pääkaupunkiseudulla että Kuuma-alueella.

Muita sekä pääkaupunkiseudulla että Kuuma-seudulla kasvaneita toimialoja olivat yksityiset terveys- ja sosiaalipalvelut, rakentaminen, taiteet viihde ja virkistys, majoitus- ja ravitsemistoiminta sekä muu palvelutoiminta. Pääkaupunkiseudulla kasvaneita, mutta Kuuma-seudulla supistuneita toimialoja olivat muun muassa informaatio ja viestintä sekä ammatillinen, tieteellinen ja tekninen toiminta. Vastaavasti Kuuma-seudulla kasvaneita ja pääkaupunkiseudulla supistuneita toimialoja olivat muun muassa tukku- ja vähittäiskauppa sekä elintarviketeollisuus.

Molemmilla seuduilla toimialoja, joissa henkilöstö on vähentynyt vuosina 2008–2012, olivat teknologia-, elektroniikka- ja sähköteollisuus, muu teollisuus, kuljetus- ja varastointi sekä rahoitus- ja vakuutustoiminta.

PKS toimivien kasvuyritysten (henkilöstö yli 10 ja kasvu yli 20 prosenttia) henkilöstö toimialan mukaan vuosina 2009–2012

TOL-kirjainkoodi	Toimiala	Yritysten lkm	Henkilöstö 2009	Henkilöstö 2010	Henkilöstö 2011	Henkilöstö 2012	Kasvu 2009–2012, % vuodessa
	Kaikki toimialat	276	11 609	18 793	25 829	30 868	38,5
C	Teollisuus	16	620	783	1 220	1 555	35,9
F	Rakentaminen	31	775	1 162	1 863	2 135	40,2
G	Tukku- ja vähittäiskauppa; moottoriajoneuvojen ja moottoripyörien korjaus	33	865	1 162	1 580	2 241	37,3
H	Kuljetus ja varastointi	15	906	2 817	3 808	4 218	67,0
I	Majoitus- ja ravitsemistoiminta	15	412	620	743	989	33,9
J	Informaatio ja viestintä	48	1 424	2 042	2 981	3 779	38,4
M	Ammatillinen tieteellinen ja tekninen toiminta	33	1 300	2 492	3 061	3 258	35,8
L, N	Hallinto ja tukipalvelutoiminta	68	3 972	5 995	8 424	9 695	34,6
Q, R, S	Terveys- ja sosiaalipalvelut	17	1 334	1 719	2 147	2 989	30,9

Kasvuyrityksissä seitsemän prosenttia pääkaupunkiseudun yritysten henkilöstöstä

Kasvuyrityksissä* pääkaupunkiseudulla oli henkilöstöä 30 900 vuonna 2012. Kuten em. toimialamuutoksissakin, myös pääkaupunkiseudun kasvuyrityksissä suurin toimiala henkilöstömäärillä mitattuna oli hallinto- ja tukipalvelutoiminta. Kasvuyrityksiä tarkastellessa siihen liitettiin myös kiinteistöpalvelut, joka on hyvin samankaltainen palvelutoimialaluokka. Vähiten kasvuyrityksiä niin lukumääräisesti kuin henkilöstömäärällä mitattuna on majoitus- ja ravitsemistoiminnan sekä teollisuuden toimialoilla.

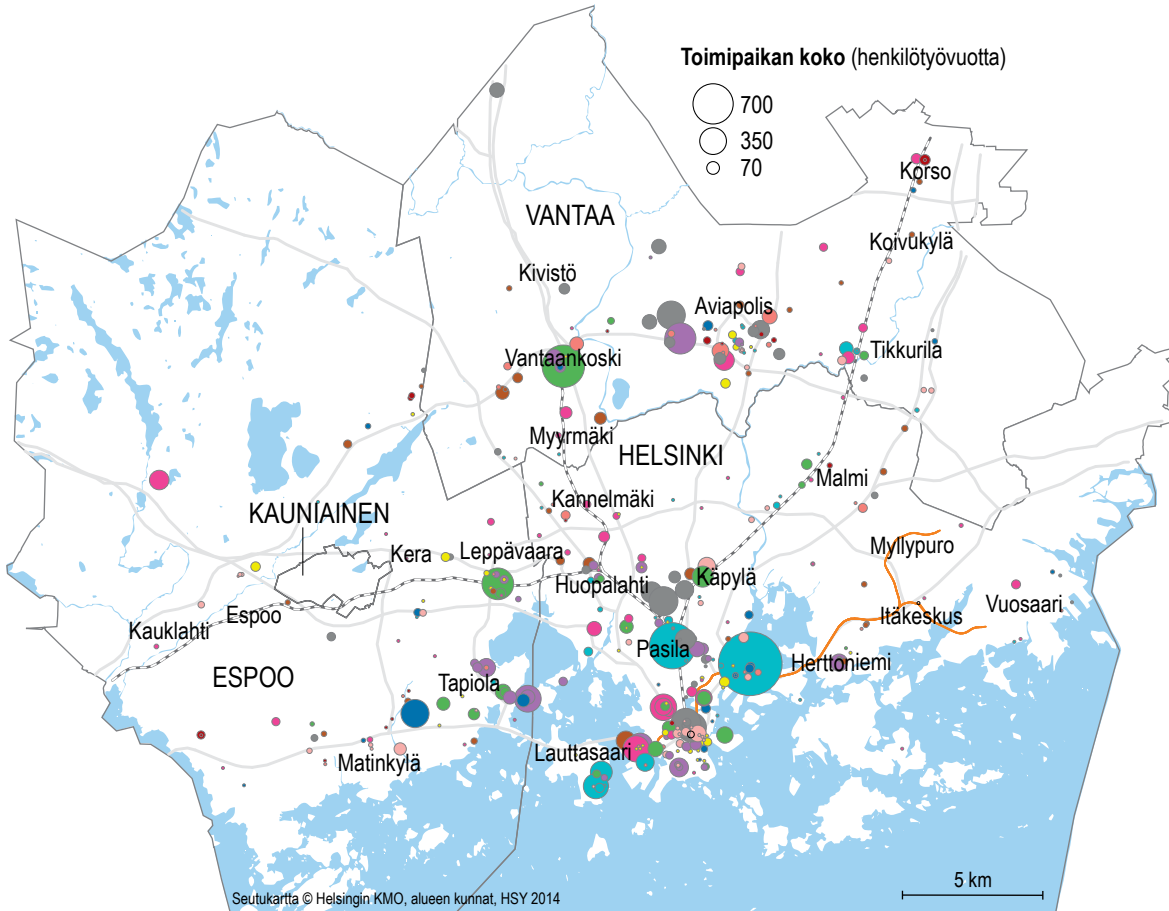
Tarkempia tietoja toimialojen muutoksesta ja kasvuyrityksistä sekä havainnollisia kuvia näistä ja muista yrityssektorin toimipaikoista voi tarkastella vasta ilmestyneestä HSY:n julkaisemasta Helsingin seudun yritys katsauksesta. Katsaus havainnollistaa aina tuoreimman mahdollisen tilastovuoden, joka tällä hetkellä on 2012, lukuja ja kertoo myös työpaikkojen keskittymät kartoilla. Tämänvuotisessa katsauksessa on tarkasteltu myös julkisen sektorin sekä voittoa tavoittelemattomien yhteisöjen työpaikkojen määrää, toimialajakaumaa ja sijaintia.

** Kasvuyritys (OECD:n ja EU:n määritelmä) = lähtötyöllisyys vähintään 10 henkeä, ja seuraavana kolmena vuonna työllisyyden keskimääräinen vuosikasvu ylittää 20 %. Tässä aineistossa tarkasteluvälillä 2009–2012 kasvuyrityksiä oli 276, ja niillä toimipaikkoja 560.*

Helsingin seudun yritys katsaus –toimipaikat 2012 sähköinen julkaisu:

http://www.hsy.fi/seututieto/Documents/Yritystoiminta/Yrityskatsaus2014_toimipaikat2012.pdf

Kasvuyritysten toimipaikkojen sijoittuminen (kasvua 2009–2012, toimipaikkojen sijainti 2012)



Yrityksen toimiala (toimipaikkojen lkm):

- Teollisuus (24)
- Rakentaminen (36)
- Moottoriajoneuvojen kauppa ja korjaus (22)
- Tukkukauppa (34)
- Vähittäiskauppa (66)
- Kuljetus ja varastointi (53)
- Majoitus- ja ravitsemistoiminta (69)
- Informaatio ja viestintä (64)
- Ammatillinen, tieteellinen ja tekninen toiminta (42)
- Kiinteistöpalvelut; hallinto ja tukipalvelutoiminta (7+72)
- Terveys- ja sosiaalipalvelut (65)
- Muut (esim. taide-, urheilulaitos, järjestötoiminta, pesulapalvelut) (6)

Uudet työpaikkaprojektiot Helsingin seudulta ja Uudeltamaalta

Talous ja työpaikat ovat kasvaneet hitaasti vuonna 2008 käynnistyneestä finanssikriisistä alkaen Uudellamaalla, kuten koko Suomessa ja yleisesti Euroopassa. Kuntien ja seudun suunnittelussa tarvitaan kuitenkin epävarmoinakin aikoina tietoa taloudessa ja työllisyydessä tapahtuneista muutoksista sekä näkemystä tulevaisuuden kehitysvaihtoehtoissa.

Helsingin seudun kunnille sekä muun Uudenmaan kuntaryhmille on laadittu kolme vaihtoehtoista työpaikkaprojektia, jotka ulottuvat vuoteen 2024. Kussakin vaihtoehdossa koko Uudenmaan toimialakohtainen (8 toimialaa) projekti on jaettu Helsingin seudun kuntien ja Uudenmaan muiden alueiden välillä nykytilanteen sekä eri tekijöiden perusteella ennakoitun työpaikkaosuuden muutoksen perusteella.

- Nopea vaihtoehto perustuu VATT:n laatimaan (2014) alueellisen Uudenmaan maakunnan työllisyysennusteen perusuraan
- Perusvaihtoehto perustuu ETLA:n valtakunnalliseen toimialaennusteeseen (2014), jonka vuoteen 2018 ulottuvia työpanosennusteita on jatkettu vuoteen 2024
- Hidas vaihtoehto on perusprojektioista (ETLA) muokattu vaihtoehto, jossa työpaikkojen kokonaismuutos Uudellamaalla on likimäärin nolla joka vuosi.

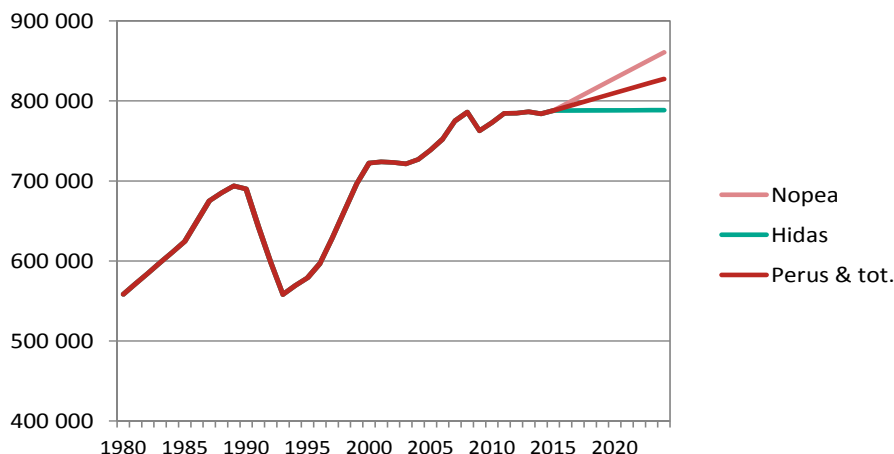
VATT:n (Valtion taloudellinen tutkimuskeskus) perusskenaariossa pitkän aikavälin rakennemuutoksen odotetaan edelleen jatkuvan Suomen taloudessa. Sen mukaisesti työllisyyden kasvu on nopeampaa palvelutoimialoilla kuin jalostuksessa ja alkutuotannossa. Teollisuuden toimialojen rakennemuutos vaikuttaa taloudessa vahvasti koko jakson ajan. Työpanoksen supistuminen alkaa hidastaa tuotannon ja työllisyyden kasvua, johtuen työikäisen väestön määrän vähenemisestä. Uusimaa poikkeaa muusta Suomesta: työpaikat lisääntyvät edelleen kasvualoihin painottuvan talouden rakenteen sekä edelleen lisääntyvän työikäisen väestön ansiosta.

ETLA:n (Elinkeinoelämän tutkimuslaitos) valtakunnallisen toimialaennusteen mukaan teollisuuden tuotanto kasvaa tulevina vuosina keskimäärin 3–4 % vuodessa, mutta tuottavuuden nousun vuoksi teollisuuden työllisyys ei kasva. Kaupan sekä majoitus- ja ravitsemisalalan kasvun ennakoitaan jäävän vaikeaksi ja työllisyyden ennustetaan pysyvän ennallaan tai supistuvan. Sen sijaan kuljetuksessa, rahoituksessa ja liike-elämän palveluissa tuotannon ennustetaan kasvavan noin 3 % vuodessa ja työllisyyden noin 1 % vuodessa.

Projektiovaihtoehtojen mukaan VATT:n ennusteeseen perustuvassa nopeassa vaihtoehdossa työpaikat kasvavat keskimäärin 0,8 % vuodessa Uudellamaalla vuodesta 2013 vuoteen 2024. ETLA:n toimialaennusteen perustuvassa projektiossa vuosikasvu on keskimäärin 0,5 %. Hitaassa vaihtoeh-

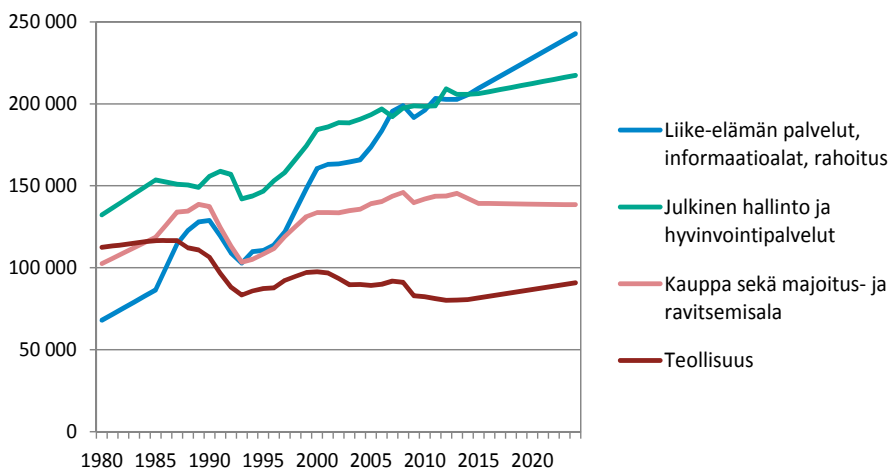
dossa työpaikat eivät kasva jakson aikana. Koko Uudenmaan tasolla työpaikat lisääntyvät nopeassa vaihtoehdossa 74 000 ja perusvaihtoehdossa 41 000 vuoteen 2024 mennessä, kun työpaikkoja oli ennakoarvion mukaan noin 786 000 vuonna 2013. (Kuvio 1).

Kuvio 1: Työpaikat Uudellamaalla 1980–2013 sekä projektiovaihtoehdot vuoteen 2024 (v. 2012 ja 2013 ennakoarvioita)



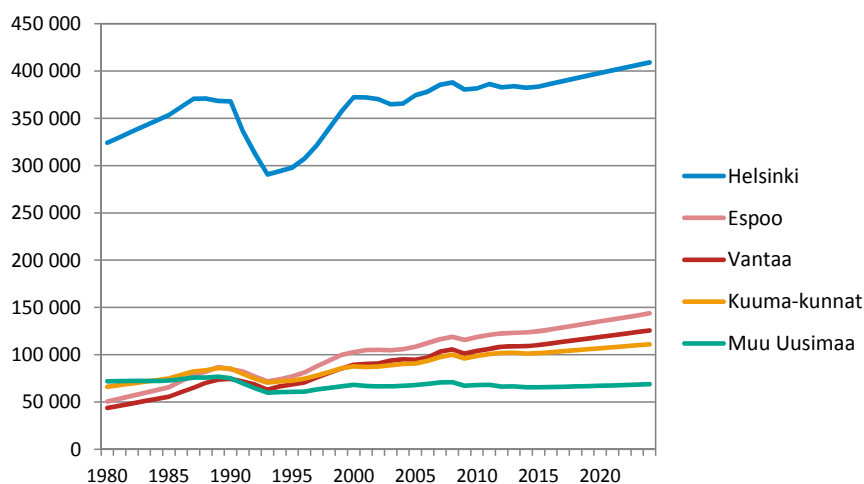
Ennakoitu työpaikkakehitys poikkeaa erittäin paljon toimialojen välillä (kuvio 2). Liike-elämän palveluiden ja informaatioalojen työpaikkojen määrä on kolminkertaistunut Uudellamaalla vuodesta 1980 vuoteen 2013 ja toimialan kasvun ennakoidaan edelleen jatkuvan, nopeassa projektiossa keskimäärin 1,7 % vuodessa ja perusvaihtoehdossa jonkin verran hitaammin. Myös julkisen hallinnon ja hyvinvointipalveluiden työpaikkojen ennakoidaan kasvavan edelleen sosiaali- ja terveyspalveluiden ja koulutuksen vetämänä. Kaupan sekä majoitus- ja ravitsemisalalan työpaikkojen ennakoidaan pysyvän nykyisellä tasolla. Teollisuuden työpaikkojen ennakoidaan kääntyvän loivaan kasvuun nopeassa projektiossa, mutta perusvaihtoehdossa niiden väheneminen jatkuu edelleen. Kasvaviin toimialoihin kuuluvat myös rakentaminen (nopeassa vaihtoehdossa) sekä muut palvelut (kulttuuri, viihde ja virkistys sekä kotitalouksien palvelut). Sen sijaan kuljetuksen ja alkutuotannon työpaikkojen arvioidaan pysyvän nykyisellä tasolla.

Kuvio 2: Työpaikat suurilla päätoimialoilla Uudellamaalla 1980–2013 sekä nopean vaihtoehdon (VATT) projektiot vuoteen 2024



Työpaikkojen muutos on eronnut vuosikymmenien ajan kuntien ja alueiden välillä, ja myös tulevaisuudessa muutoksen nopeus ja suunta vaihtelevat alueellisesti. Tämä heijastaa eroja toimialojen sijoittumiseen vaikuttavissa tekijöissä sekä vaihtelua alueiden saavutettavuudessa, muissa vetovoi-
matekijöissä ja mahdollisuuksissa tarjota edellytyksiä kasvulle. Uudenmaan työpaikoista edelleen lähes puolet sijaitsee Helsingissä, vaikka Helsingin osuus on pienentynyt aikaisempiin vuosiin verrattuna. Helsingin työpaikkojen ennakoitaan kasvavan edelleen, erityisesti liike-elämän palveluiden ja muiden palvelualojen vetämänä. Vantaalla ja Espoossa työpaikat ovat lisääntyneet nopeimmin ja niiden kasvun ennakoitaan olevan nopeampaa kuin muilla aluilla myös tulevaisuudessa. Kuuma-kuntien kasvun ennakoitaan myös jatkuvan, kun taas Helsingin seudun ulkopuolisella Uudellamaalla kasvun ennakoitaan olevan selvästi hitaampaa kuin muilla alueilla. (Kuvio 3)

Kuvio 3: Työpaikat alueittain Uudellamaalla 1980–2013 sekä nopean vaihtoehdon (VATT) projektiot vuoteen 2024

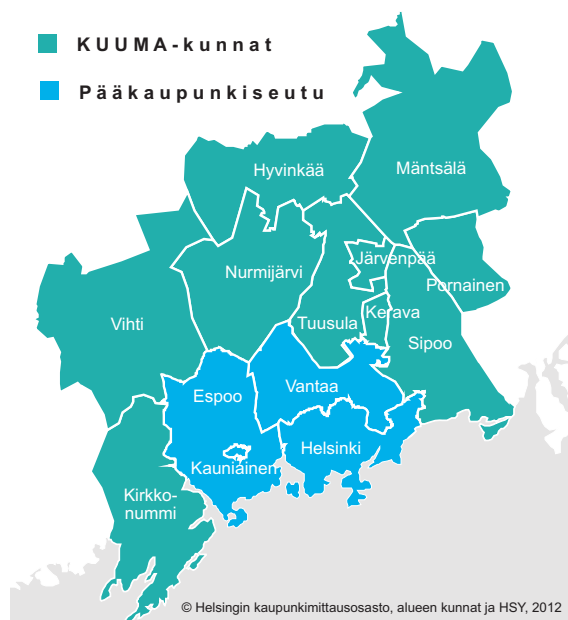


Projektiot on laadittu vuosina 2011–2012 kehitetyllä projektiomallilla. Lähtökohtana on koko Uudenmaan maakuntaa koskeva vuosittainen ennuste kunkin toimialan työpaikkaosuudelle, joka ennustetaan useiden työpaikkojen sijoittumista selittävien tekijöiden, kuten ennustetun väestöosuuden, aikaisempien vuosien muutostrendin sekä tiedossa olevien suurten rakennusinvestointien perusteella. Ennustettujen työpaikkaosuuksien ja koko maakunnan ennakoitujen työpaikkamäärien avulla saadaan projektiot kuntakohtaisille toimialaluville.

Työpaikat on jaoteltu kahdeksaan toimialaluokkaan: 1. Alkutuotanto, 2. Teollisuus, 3. Rakentaminen, 4. Kauppa sekä majoitus- ja ravitsemistoiminta, 5. Kuljetus, 6. Informaatioalat, rahoitus ja liike-elämän palvelut, 7. Julkinen hallinto ja hyvinvointipalvelut, 8. Muut palvelut. Projektioiden lisäksi on tuotettu aikasarja-aineisto toimialakohtaisista työpaikkamääristä kunnittain (Helsingin seutu) tai kuntaryhmittäin (muu Uusimaa) vuodesta 1980 vuoteen 2013. Vuosien 2012 ja 2013 tiedot ovat ennakoarvioita.

info

Helsingin seutu:	Pääkaupunkiseutu ja kehysalue
Pääkaupunkiseutu:	Helsinki, Espoo, Kauniainen ja Vantaa
KUUMA-kunnat (kehyskunnat):	Hyvinkää, Järvenpää, Kerava, Kirkkonummi, Mäntsälä, Nurmijärvi, Pornainen, Sipoo, Tuusula ja Vihti
Uusimaa:	Uudenmaan maakunta



Käsitteitä

Asunnon ostoaikomukset:

Niiden kotitalouksien osuus, jotka aikovat ostaa asunnon varmasti tai mahdollisesti seuraavan vuoden aikana.

Ilmanlaatuindeksi:

HSY:n (ent. YTV) kehittämä indeksi, joka lasketaan tunneittain. Huomioon otetaan rikkidioksidin, typpidioksidin, hiilimonoksidin, otsonin, hengitettävien hiukkasten ja pienhiukkasten pitoisuudet, joille määritetään ali-indeksi. Näistä korkein määrittelee ilmanlaatuindeksin arvon mittausasemalla.

Lento- ja laivaliikenteen matkustajat:

Saapuneet ja lähteneet matkustajat yhteensä.

Liukuva vuosisumma:

Kausitasoitusmenetelmä, jolla tasataan vuoden sisäistä, toistuvaluonteista vaihtelua. Vuosineljänneksen arvo lasketaan summaamalla neljän viimeisimmän neljänneksen arvot ja jakamalla summa luvulla 4.

Pitkäaikainen keskiarvo:

Summataan tietyn ajanjakson neljännesten arvot ja jaetaan luku neljännesten lukumäärällä.

Rikokset poliisin tietoon tulleet):

Väkivaltarikokset: henkeen tai terveyteen kohdistuvat rikokset sekä siveellisyyserikokset. Omaisuusrikokset: varkaudet, törkeät varkaudet ja näpistykset.

Saldoluku:

Saldoluvulla kuvataan odotuksia suhdanne- ja kuluttajabarometrissä. Luku saadaan, kun myönteisten vastausten prosenttiosuudesta vähennetään kielteisten vastausten prosenttiosuudet. Positiivinen luku kuvaa myönteisiä odotuksia.

Suhdeluku (indeksi):

Perusajankohdan arvo on suhdelukuna 100. Kuluvan ajanjakohan arvo jaetaan perusvuoden arvolla (sekä kerrotaan sadalla) ja saatu suhdeluku ilmaisee prosenttumuutukseen perusvuoteen nähden (esim. 110 merkitsee kymmenen prosentin nousua perusvuodesta).

Tuotanto:

Kuvaa alueen yritysten ja muiden yhteisöjen tuotannollista aktiiviteettia.

1) Helsingin seutu: Toimialoittaisten tuotannon kehitystä ennakoivien indikaattorien perusteella konstruoitu Helsingin seudun tuotannon ennakoiva kuvaaja. Tuorein katsauksessa esitettävä tieto perustuu indikaattoreiden ennakoarvioihin.

Tietolähde: Kaupunkitutkimus TA Oy.

2) Suomi: Tilastokeskuksen kansantalouden neljännesvuositilpidon bruttokansantuote kiintein hinnoin. Tuorein neljännes on Tilastokeskuksen julkaisema kokonaistuotannon ennakkotieto.

Työnvälitystilasto:

Työ- ja elinkeinoministeriön (TEM) tilasto, joka perustuu työnhakijoiden rekisteriin.

Työttömyysaste:

Työttömien osuus työvoimasta. Tilastokeskuksen työvoimatutkimuksen ja työ- ja elinkeinoministeriön työttömyysasteet poikkeavat toisistaan johtuen tietojen erilaisesta hankintavasta.

Työvoimatutkimus:

Tilastokeskuksen otospohjainen kuukausittain tehtävä haastattelututkimus. Työllisyyttä koskevissa toimialoittaisissa tiedoissa on pienten toimialojen kohdalla suurehko virhemarginaali.

Avainlukuja

Väestö 30.9.2014*	Helsinki	Espoo	Vantaa	H:gin seutu	Uusimaa	Suomi
Väkiluku	620 031	264 323	210 105	1 416 921	1 600 131	5 468 609
Väestönmuutos vuoden alusta	7 367	3 570	2 007	14 527	14 658	17 339
Väestönmuutos, %	1,2	1,4	1,0	1,0	0,9	0,3
Muuttovoitto	5 864	1 940	954	9 324	9 562	12 333

Työmarkkinat III/2014	Helsinki	Espoo	Vantaa	H:gin seutu	Uusimaa	Suomi
Työllinen työvoima (TK)	321 939	131 420	109 069	719 265	801 000	2 487 254
Muutos vuoden takaisesta, %	-0,3	1,0	10,8	1,2	0,5	-0,1
Työttömät (TEM, 9/14)	36 044	12 446	11 624	73 599	82 573	314 548
Työttömyysaste, % (TEM, 9/14)	11,1	9,2	10,5	10,1	10,1	12,0
Työllisyysaste, % (TK)	73,1	74,7	73,5	73,3	73,1	69,4

Hyvinvointi III/2014

Yleisen asumistuen saajat	31 654	9 131	9 558	58 540	63 194	197 200
Muutos vuoden takaisesta, %	11,1	9,0	9,1	10,1	10,0	7,6
Kotihoidontuen saajat	9 509	5 163	3 871	23 795	26 316	80 102
Muutos vuoden takaisesta, %	-1,9	-0,7	-3,6	-3,3	-3,1	-4,1
Toimeentulotuen saajat	42 087	11 175	12 512
Muutos vuoden takaisesta, %	7,7	10,5	7,4

ennakkotieto

HELSINGIN SEUDUN SUUNNAT

- Muutostietoja neljännesvuosittain

Jatkuvasti päivittyvä online-sivusto:
www.helsinginseudunsuunnat.fi

Ilmestyy vuonna 2014
sähköisenä viikoilla 11, 23, 36, 49
painettuna viikoilla 13, 26, 39, 51

Toimitus ja julkaisija
Helsingin kaupungin tietokeskus
PL 5500
00099 Helsingin kaupunki
Sähköposti: seudunsuunnat@hel.fi

Lisätietoja:
Leena Hietaniemi, Helsingin kaupungin tietokeskus, p. 09 310 36404
etunimi.sukunimi@hel.fi

ISSN 1455-819X (painettu)
ISSN 1796-7287 (verkossa)

KUSTANTAJAT

Helsingin seudun ympäristöpalvelut
-kuntayhtymä (HSY)

Helsingin kaupungin tietokeskus

Espoon kaupunkitieto

Vantaan tietopalveluyksikkö

Uudenmaan liitto

Uudenmaan elinkeino-, liikenne- ja
ympäristökeskus (ELY)

Helsingin seudun kauppakamari