

### ALUETALOUS

Suhdannenäkymät parantuneet hieman

### ASUNTO- JA TOIMITILAMARKKINAT

Asuntojen hintojen nousuvauhti laantumassa

### HYVINVOINTI

Toimeentulotuen saajia erittäin paljon

### LIIKENNE JA YMPÄRISTÖ

Viennin määrä kasvoi satamien tavaraliikenteessä

### TYÖMARKKINAT

Kaupan ala vähentää työntekijöitään

### VÄESTÖ

Muuttovoittoa hieman aiempaa vähemmän

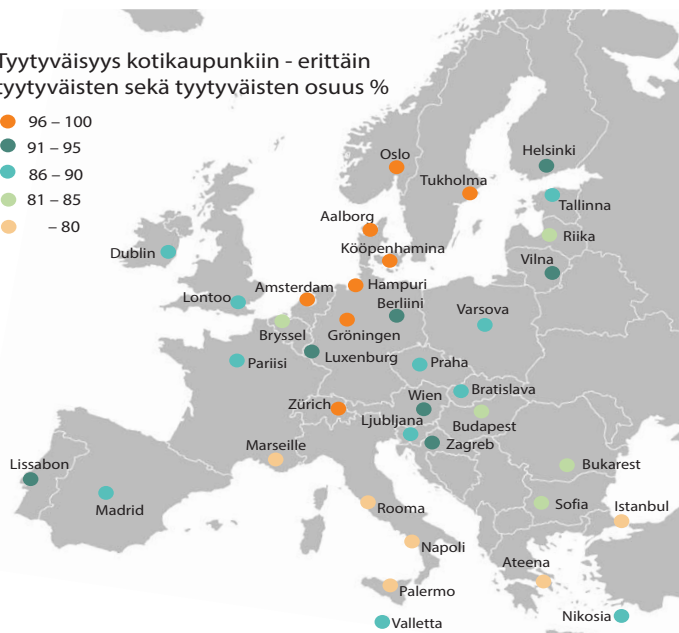
### VALOKIILASSA

*Ari Jaakola*

Kaupunki-indikaattoreille kansainvälinen ISO standardi

Tyytyväisyys kotikaupunkiin - erittäin tyytyväisten sekä tyytyväisten osuus %

- 96 – 100
- 91 – 95
- 86 – 90
- 81 – 85
- – 80



EUROOPAN MITASSA

Lähde: EU Urban Audit, Perception survey in 79 European cities, 2013

## Helsingissä yhdeksän kymmenestä tyytyväinen elämäänsä kotikaupungissaan

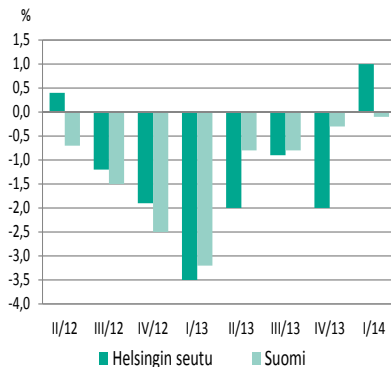
Euroopan tyytyväisimmät asukkaat ovat Aalborgissa. Siellä 86 prosenttia oli erittäin tyytyväisiä ja 13 prosenttia jokseenkin tyytyväisiä elämiseen kotikaupungissaan EU:n tiedustelun mukaan. Helsingissä erittäin tyytyväisten osuus oli 62 prosenttia ja jokseenkin tyytyväisiä oli 30 prosenttia. Hampurissa tyytyväisiä oli 98 prosenttia asukkaista. Zürichissä, Oslolla, Kööpenhaminassa ja Gröningenissä heitä oli 97 prosenttia vastaajista.

Yli 95 prosenttia tyytyväisiä asukkaista oli 16 kaupungissa. Alle 90 prosenttia tyytyväisten osuus oli 28 kaupungissa. Kaikissa muissa paitsi kahdeksassa kaupungissa ainakin neljä viidestä asukkaasta oli tyytyväisiä elämäänsä kotikaupungissaan. Vähiten tyytyväisiä oltiin Ateenassa, Napolissa, Palermossa, Marseillessa ja Istanbulissa. Ateenassa vain 16 prosenttia kyselyyn vastanneista oli erittäin tyytyväisiä ja jokseenkin tyytyväisiä oli 36 prosenttia.

Vuodesta 2004 Euroopan komissio on tehnyt kyselytutkimuksia asukkaiden tyytyväisyydestä kotikaupunkiinsa ja siellä elämiseen. Vuoden 2012 lopulla tehdyssä tiedustelussa haastateltiin 41 000 asukasta 79 kaupungissa ja 4 kaupunkiseudulla. Heitä pyydettiin kuvaamaan näkemyksiään erilaista kaupungistuneeseen elämäntapaan liittyvistä seikoista.

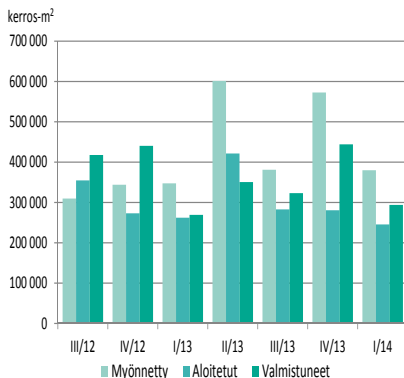
## Kokonaistuotannon ennakoiva kuvaaja

Muutos(%) edellisestä vuodesta



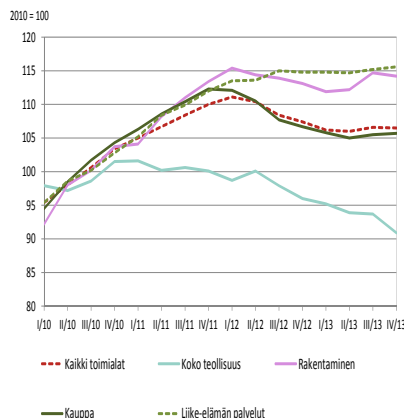
Lähde: Tilastokeskus, Kaupunkitutkimus TA Oy

## Myönnetyt, aloitetut ja valmistuneet rakennukset kerrosneljometriä Helsingin seudulla



Lähde: Tilastokeskus, Rakennus- ja asuntotuotanto

## Helsingin seudun suhdannekehitys: Liikevaihto, trendi



Lähde: Tilastokeskus, Asiakaskohtainen suhdannepalvelu

# ALUETALOUS

## Tuotannon lasku pysähtyi

Helsingin seudun pitkään jatkunut tuotannon lasku pysähtyi ja kääntyi varovaiseen nousuun kuluvan vuoden ensimmäisellä neljänneksellä. Kasvua oli ennakoarvion mukaan noin prosentti edellisen vuoden ensimmäiseen neljännekseen verrattuna. Toimialojen väliset erot ovat edelleen suuria. Teollisuuden väheneminen jatkui edelleen. Myös kaupassa ja kuljetuksessa kehitys oli heikkoa. Vahvaa kasvua oli informaatio- ja viestintäalalla, mutta myös rakentaminen, majoitus- ja ravitsemisala ja liike-elämän palvelut olivat kasvussa.

## Rakentamisen aloitukset vähentyneet

Helsingin seudulla rakentamisen aloitukset laskivat tammi–maaliskuussa 6,4 prosenttia vuotta aiempaan tilanteeseen verrattuna. Etenkin KUUMA-kunnissa oli laskua, runsas neljäsosa. Sen sijaan pääkaupunkiseudulla vähennys oli vain kaksi prosenttia.

Myönnettyä rakennusala sen sijaan oli enemmän kuin viime vuoden ensimmäisellä neljänneksellä. Koko Helsingin seudulla sen määrä kasvoi vajaan kymmenesosan. Pääkaupunkiseudulla lisäystä oli 11 prosenttia, mutta KUUMA-kunnissa rakennusluvan sai miltei täsmälleen yhtä suuri neliömäärä kuin vuotta aikaisemminkin.

Rakentamisessa valmistui koko Helsingin seudulla 9,2 prosenttia enemmän neliötä kuluvan vuoden ensimmäisellä neljänneksellä kuin vuotta aikaisemmin. Pääkaupunkiseudulla lisäys oli vajaa viidesosa, mutta KUUMA-kunnissa sitä oli runsas kymmenesosa vähemmän kuin vuotta aikaisemmin.

Helsingin seudulla myönnettiin tammi–maaliskuussa lupa lähes 380 000 kerrosneliömetrille. Samaan aikaan valmistui 294 000 kerrosneliötä ja aloitettiin rakentamaan 246 000 neliötä. Myönnetystä rakennusalaasta ja aloituksista noin 15 prosenttia oli KUUMA-kuntien alueella. Valmistuneesta rakennusalaasta osuus oli hieman yli viidesosa.

## Suhdannenäkymät parantuneet hieman

Suomalaisyriyten näkymät lähitulevaisuuteen ovat kirkastuneet aavistuksen, mutta selkeää nousukäännettä ei odoteta EK:n huhtikuussa tekemän suhdannetiedustelun mukaan. Teollisuuden kasvu jää hyvin hitaaksi, tosin palvelujen heikosti sujunut myynti kääntyisi pieneen kasvuun. Henkilöstöodotukset ovat edelleen varovaiset kaikilla päätoimialoilla.

Tämänhetkistä tilannetta kuvataan vielä selvästi tavanomaista heikommaksi kaikilla päätoimialoilla. Teollisuuden tuotanto kasvoi tammi–maaliskuussa aavistuksen, mutta palvelujen myyntiluvut polkivat paikoillaan. Henkilökunnan määrä pysyi alkuvuonna lähes ennallaan teollisuudessa, mutta se väheni rakentamisessa ja palvelualoilla. Odotukset lähikuukausille ovat vaatimattomat, ja henkilöstön arvioidaan vähenevän kaikilla päätoimialoilla.

## Teollisuus ja rakentaminen

**Uudellamaalla teollisuuden ja rakentamisen** suhdanneodotukset ovat hienoisessa nousussa, mutta tämänhetkinen suhdannetilanne oli kuitenkin yhä hieman normaalia heikompi. Suhdannenäkymien saldoluku oli huhtikuussa +13 (tammikuussa +6). Uudenmaan vastaajien suhdanneodotukset ovat koko maan keskiarvoa suotuisammat.

Tuotanto-odotukset ovat luottavaisia ja tuotannon ennakoitaan lisääntyvän selvästi kesän lähesytyessä. Tuotantokapasiteetti on kokonaan käytössä 80 prosentilla vastaajista ja tilauskirjat ovat kohonneet jo lähelle normaalilukemia. Henkilökuntaa lisättiin hieman kuluvan vuoden alussa. Työvoimaodotukset ovat varovaisia, sillä kausivaihtelu huomioon ottaen työvoima vähenee lähikuukausina. Yleisin tuotantokapeikko on riittämätön kysyntä.

**Koko maassa teollisuusyritysten** näkymät ovat vähän aiempaa kirkkaammat, mutta silti suuria nousuodotuksia ei ole. Suhdanneodotukset ovat siis jonkin verran vahvistuneet, mutta näkymissä on paljon hajontaa yrityskentän sisällä. Keskimäärin yritykset odottavat suhdanteidensa pysyvän lähes nykyisen kaltaisina seuraavan puolen vuoden aikana. Suhdannenäkymien saldoluku oli huhtikuussa +1 (tammikuussa -7).

Tuotantokapasiteetin käyttöaste on jonkin verran parantunut, mutta se on silti alle pitkäaikaisen keskiarvon. Tilaukset kuvataan vähän kohentuneen, mutta olevan edelleen normaalia niukempi. Uusien tilausten määrän ennustetaan kasvavan maltillisesti lähikuukausien aikana ja valmiiden tuotteiden varastot ovat pysyneet hieman tavanomaista suurempina.

**Koko maassa rakennusyritysten** suhdannenäkymät ovat edelleen varovaiset eikä käännettä parempaan odoteta. Saldoluku oli huhtikuussa -3 (tammikuussa -16) ja suhdannekuva on kokonaisuutena melko heikko. Yleisen suhdannetilanteen kuvataan parantuneen kuitenkin aavistuksen alkuvuonna, vaikka sen arvioidaan yhä olevan normaalia heikompi. Uusien tilausten määrä laski hieman tammi-maaliskuussa ja tilauskanta oli edelleen jonkin verran alle normaalitason.

Uusia tilauksia odotetaan kertyvän lähikuukausina hieman vähemmän kuin vuoden ensimmäisellä neljänneksellä. Kausitasoitettujen tuotantomäärien ennustetaan pysyvän likimain samalla tasolla kuin alkuvuonna.

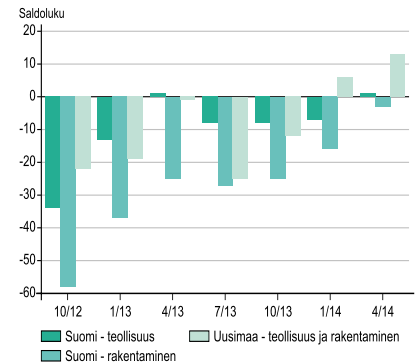
## Palvelut

**Uudenmaan palveluyritysten** suhdannetilanteeseen ei ole luvassa pikaista helpotusta. Lähikuukausia koskevien suhdannenäkymien saldoluku oli huhtikuussa 0 (tammikuussa +2). Huhtikuussa kolme neljästä suhdannetiedusteluun vastanneista arvioi suhdanteiden pysyvän kevään ja alkukesän aikana ennallaan. Sekä paranemista että heikkenemistä odotti 12 prosenttia alasta.

Uudenmaan palveluvastaajien suhdanneodotukset ovat hivenen koko maan keskiarvoa myönteisemmät. Myynnin ennakoitaan kasvavan hieman kevään ja alkukesän kuluessa. Henkilökuntaa vähennettiin alkuvuodesta lievästi ja lähikuukausina työvoiman määrä säilynee ennallaan. Kannattavuus oli vuoden alussa edellisen vuoden vastaavaa ajankohtaa parempi ja se kohentunee hieman myös lähikuukausina.

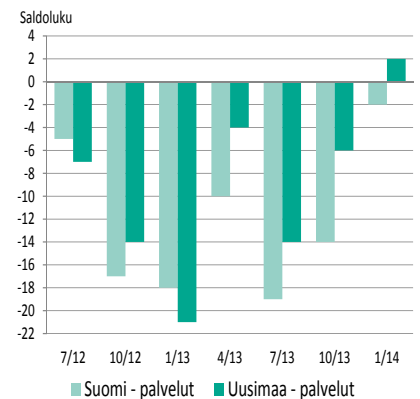
**Koko maassa palveluyritysten** lähikuukausien suhdannenäkymät ovat kääntyneet uudelleen hieman varovaisemmiksi edellisen, tammikuun tehdyn tiedustelun nousun jälkeen. Palvelu-

## Teollisuuden ja rakentamisen odotukset suhdannenäkymistä



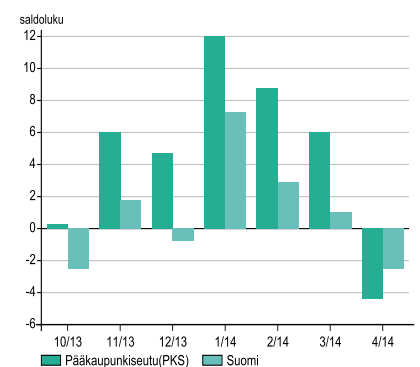
Lähde: Elinkeinoelämän keskusliitto EK, suhdannebarometri

## Palveluyritysten suhdannenäkymät



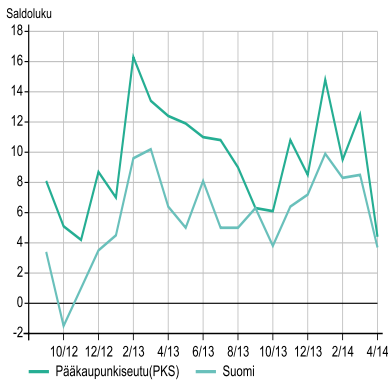
Lähde: Elinkeinoelämän keskusliitto EK, suhdannebarometri

## Kotitalouksien ennuste Suomen talouskehityksestä seuraavien 12 kk:n aikana



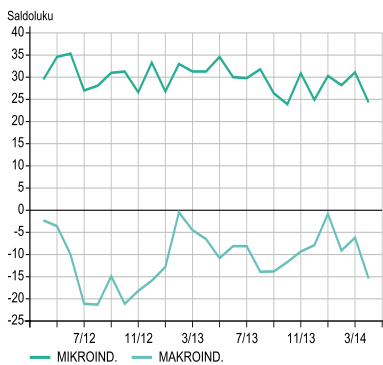
Lähde: Tilastokeskus, kuluttajabarometri

## Kuluttajien luottamusindikaattori



Lähde: Tilastokeskus, kuluttajabarometri

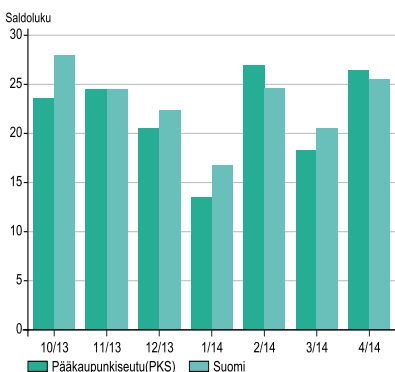
## Kuluttajien luottamusindikaattori pääkaupunkiseudulla



Mikroindikaattori: Oma talous ja säästämismahdollisuudet  
 Makroindikaattori: Suomen talous ja työttömyyden kehitys

Lähde: Tilastokeskus, kuluttajabarometri

## Kuluttajien odotukset työttömyystilanteesta 12:kk kuluttua



Lähde: Tilastokeskus, kuluttajabarometri

yritysten suhdannenäkymien saldoluku laski huhtikuussa lukemaan -6 (tammikuussa -2). Palvelualueiden yritysten myynnin volyyymi pysyi tammi-maaliskuussa ennallaan. Odotukset loppukevälle ovat vaisut, mutta myynnin enteilläään silti kasvavan aavistuksen. Loppukesälläkään ei ennusteta myynnin kasvun nopeutumista. Palvelualueiden yritykset kuvaavat henkilöstönsä määrän vähentyneen loivasti kuluvan vuoden ensimmäisellä neljänneksellä, ja myös lähikuukausille ennustetaan pientä vähennystä.

## Kuluttajien luottamus heikkeni jälleen

Pääkaupunkiseudun kuluttajien luottamus talouden myönteiseen kehitykseen oli alhaisimmalle tasolle puoleentoista vuoteen Tilastokeskuksen huhtikuussa tekemän kuluttajabarometrin tulosten mukaan. Tosin pääkaupunkiseudun kuluttajat olivat näkemyksissään hieman koko maan kuluttajia toiveikkaampia. Odotuksia kuvaava saldoluku oli pääkaupunkiseudulla 4,4 ja koko maassa 3,7. Kuluttajien näkemykset vuoden kuluttua olevasta taloustilanteesta olivat olleet melko myönteisiä viime vuoden lokakuusta lähtien.

Pääkaupunkiseudun kuluttajien odotuksia oman talouden kehitystä ja säästämismahdollisuuksia kuvaava mikroindikaattori sai huhtikuussa arvon 24,3. Taso on hieman alhaisempi kuin on totuttu. Suomen taloutta ja työttömyystilanteen kehitystä kuvaava makroindikaattori sai tammikuussa pääkaupunkiseudulla arvon -15,4 eli odotukset olivat muuttuneet huomattavasti aiempaa heikommiksi. Luottamus koko maan taloustilanteeseen kääntyi huhtikuussa alhaisimmalle tasolle sitten vuoden 2012 lopun.

Joka kolmas pääkaupunkiseudun kuluttaja oletti huhtikuussa Suomen taloustilanteen olevan huomman vuoden kuluttua. Rungas kolmasosa olettaa sen säilyvän samanlaisena. Parempaan kehitykseen luotti 28 prosenttia. Tällä kertaa pääkaupunkiseudun kuluttajilla oli synkemmät tulevaisuudenodotukset kuin koko maan kuluttajilla. Siellä 30 prosenttia olettaa Suomen taloustilanteen olevan kyselytilannetta heikommän ja miltei yhtä suuri osa odottaa heikkenemistä. Samanlaisena sen oletti säilyvän neljä kuluttajaa kymmenestä.

Tämän vuoden tammikuussa pääkaupunkiseudun kuluttajien oletukset työttömyystilanteesta vuoden kuluttua olivat olleet yllättävän valoisat, mutta huhtikuussa odotukset jälleen synkkenivät. Ne olivat jopa tavanomaisesta poiketen synkemmät kuin koko maan kuluttajilla. Joka kolmas kuluttaja pääkaupunkiseudulla oletti työttömiä olevan vuoden kuluttua yhtä paljon kuin tiedusteluhetkellä. Miltei kuusi kuluttajaa kymmenestä odottaa heitä olevan enemmän. Vain 9 kuluttajaa sadasta oletti työttömien määrän laskevan. Koko maassa vähenemiseen luotti 12 kuluttajaa sadasta. Lukumäärän säilymistä samalla tasolla odotti 29 prosenttia kuluttajista ja lisääntymistä ounasteli lähes kuusi kuluttajaa kymmenestä.

## Luottamus omiin säästämismahdollisuuksiinkin heikkeni

Huhtikuussa pääkaupunkiseudun kuluttajista hyvin todennäköisesti säästäisi tulevan 12 kuukauden aikana suunnilleen joka toinen. Melko todennäköisesti säästäviä oli 28 prosenttia kuluttajista. Tavanomaisesti pääkaupunkiseudun kuluttajat ovat olleet säästöodotuksissaan koko maata myönteisempiä, mutta nyt koko maassa melko todennäköisesti säästävien osuus oli pääkaupunkiseutua korkeampi. Hyvin todennäköisesti säästävien osuus oli koko maassa pienempi kuin pääkaupunkiseudulla, sillä heitä oli 40 prosenttia kuluttajista. Sekä pääkaupunkiseudulla että koko maassa joka neljäs

kuluttaja ilmoitti kuluttajabarometrin tiedustelussa, ettei todennäköisesti säästä tulevan vuoden aikana.

Huhtikuun kuluttajabarometrin tiedustelussa joka neljäs pääkaupunkiseudun kuluttaja oletti oman taloustilanteensa olevan vuoden kuluttua paremman. Koko maassa vastaava näkemys oli joka viidennellä kuluttajalla. Huononevaa kehitystä odotti sekä pääkaupunkiseudulla että koko maassa noin 15 prosenttia tiedusteluun vastanneista. Samanlaisena sen oletti säilyvän pääkaupunkiseudulla 58 prosenttia ja koko maassa 62 prosenttia kuluttajista.

## ASUNTO- JA TOIMITILAMARKKINAT

### Asuntojen hintojen nousuvauhti laantumassa

Pääkaupunkiseudulla vanhojen kerrostaloasuntojen hinnat nousivat nopeammin kuin koko maassa tammi-maaliskuussa vuoden takaiseen tilanteeseen verrattuna Tilastokeskuksen ennakkotietojen mukaan. Lisäystä oli 1,6 prosenttia. Koko maassa nousu oli 0,9 prosenttia. Nousuvauhti oli huomattavasti vähäisempää kuin vuoden 2013 neljänneksillä.

Edelliseen vuosineljännekseen verrattuna asuntojen hinnat olivat kuitenkin laskeneet sekä pääkaupunkiseudulla että koko maassa. Edellisvuoden tilanteeseen verrattuna Helsingissä vanhojen kerrostaloasuntojen hinnat olivat nousseet 1,4 prosenttia, mutta viime vuoden viimeiseen neljännekseen verrattuna ne olivat laskeneet 0,9 prosenttia. Espoossa vuoden takaisin hintoihin oli tullut lisäystä 1,1 prosenttia, mutta loka-joulukuuhun nähden vähennyistä oli 0,7 prosenttia.

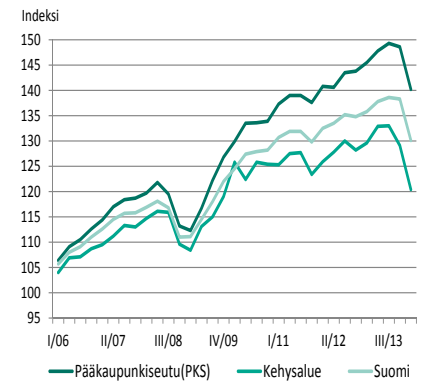
Vantaalla edellisen neljänneksen hintoihin nähden oli lisäystä 2,1 prosenttia, mutta vuoden takaiseen nähden lisäys oli 3,8 prosenttia. KUUMA-kunnissa kerrostaloasuntojen hinnat olivat nousseet 1,1 prosenttia edelliseen vuosineljännekseen nähden ja vuoden takaisin hintoihin oli tullut lisäystä 0,9 prosenttia. KUUMA-kunnissa vanhan kerrostaloasunnon neliöhinta oli 2 013 euroa. Vantaalla se oli 2 453 euroa, Espoossa 3 109 euroa ja Helsingissä 4 102 euroa tämän vuoden ensimmäisellä neljänneksellä.

### Tyhjän toimistotilan määrä kasvussa

Pääkaupunkiseudulla tyhjän toimistotilan määrä oli hieman yli miljoona neliötä viime vuoden lopulla eli 12,4 prosenttia toimistotilakannasta. Espoossa osuus oli pääkaupunkiseudun korkein eli viidesosa. Vantaalla se oli hieman yli 13 prosenttia. Helsingissä tilanne on kaksijakoinen, sillä keskustan toimistotiloista vailla käyttöä oli vain noin viisi prosenttia, kun koko kaupungin tasolla vajaakäyttöaste oli kymmenesosa eli yhteensä 600 000 neliometriä. Keskustassa vailla käyttöä olevien toimistotilojen määrä oli laskenut vajaa 13 prosenttia eli 14 000 neliötä puoli vuotta aikaisemmin vallinneeseen tilanteeseen verrattuna.

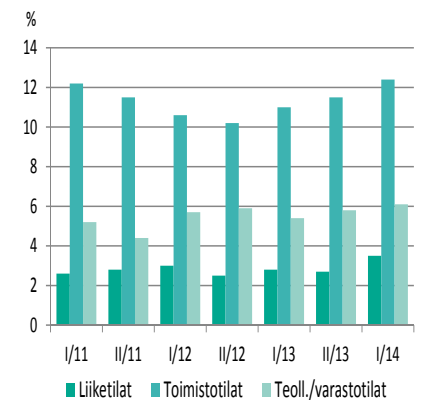
Liiketilojen vajaakäyttöasteet ovat alhaiset. Kokonaisuudessaan pääkaupunkiseudun liiketiloista oli 3,5 prosenttia vailla käyttöä. Helsingin keskustassa osuus oli viime vuoden lopulla vain 1,6 prosenttia ja koko Helsingissä 3,5 prosenttia. Espoossa liiketiloista oli tyhjinä noin kaksi prosenttia ja Vantaalla miltei viisi prosenttia. Teollisuus- ja varastotiloja oli pääkaupunkiseudulla tyhjänä 477 000 neliometriä viime vuoden viimeisellä neljänneksellä. Siinä oli lisäystä miltei 6,7 prosenttia puoli

### Vanhojen kerrostaloasuntojen hintaindeksi 2005=100



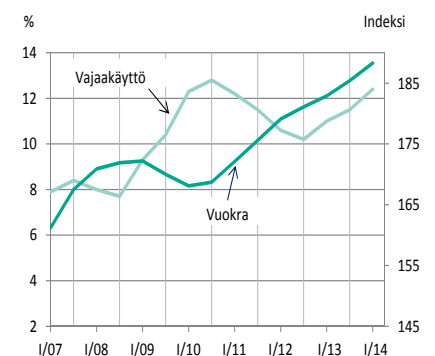
Lähde: Tilastokeskus, Osakeasuntojen hinnat

### Tyhjillään olevien toimitilojen osuus (%) pääkaupunkiseudulla



Lähde: Catella Property Oy

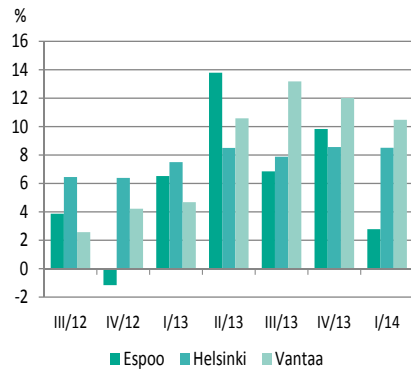
### Toimistotilojen vajaakäyttöaste (%) pääkaupunkiseudulla ja vuokraindeksi Helsingin keskustassa (I/1993=100)



Lähde: Kiinteistötieto Oy (KTI) ja Catella

## Toimeentulotuen saajat

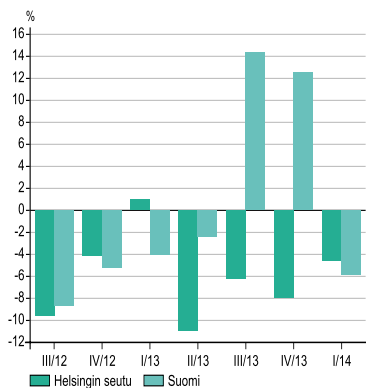
Muutos (%) edellisestä vuodesta



Lähde: Espoon, Helsingin ja Vantaan kaupungit

## Keski-ikäisten miesten kuolevuus

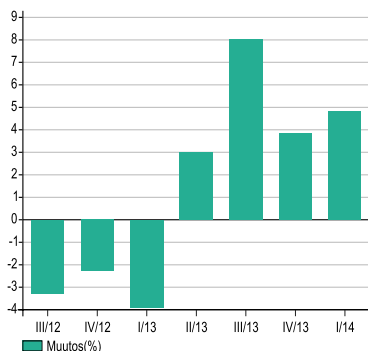
Muutos (%) edellisestä vuodesta



Lähde: Tilastokeskus, väestötilastot

## Lentoliikenteen matkustajamäärä

Muutos (%) edellisestä vuodesta



Lähde: Finavia Oyj

vuotta aiemmin vallinneeseen tilanteeseen verrattuna. Helsingissä kyseisten tilojen vajaakäyttöaste oli 5 prosenttia, Espoossa 5,4 prosenttia ja Vantaalla lähes 8 prosenttia.

## HYVINVOINTI

### Toimeentulotuen saajia erittäin paljon

Pääkaupunkiseudulla toimeentulotukea sai lähes 61 000 henkilöä keskimäärin kuukaudessa ensimmäisellä vuosineljänneksellä. Helsingissä toimeentulotukea sai miltei 39 000 henkilöä, Vantaalla 11 600 ja Espoossa lähes 10 000 asukasta. Pääkaupungin kaupungeista Vantaalla kyseisen tuen saajien määrä on kasvanut prosentuaalisesti eniten jo viime vuoden kolmannelta neljänneksestä lähtien ja tammi–maaliskuussa lisäys oli kymmenesosa edellisvuoden vastaavaan ajankohtaan verrattuna. Helsingissä lisäys on ollut neljännesvuosittain noin 8 prosenttia. Espoossa muutosvauhti on vaihdellut, mutta viime vuoden viimeisellä neljänneksellä toimeentulotuen saajien määrä kasvoi noin kolme prosenttia. Helsingissä toimeentulotukea saa 6 henkilöä sadasta. Sekä Espoossa että Vantaalla osuus on noin neljä tuensaajaa sataa asukasta kohden. Pääkaupunkiseudulla toimeentulotuen saajia oli 30 prosenttia enemmän kuin vuoden 1995 alussa.

### Keski-ikäisenä kuolleiden miesten määrä laski

Helsingin seudulla keski-ikäisiä miehiä kuoli tammi–maaliskuussa 289, kun vuotta aikaisemmin heitä oli ollut 14 henkilöä enemmän. Tavanomaisesti ensimmäisellä vuosineljänneksellä heitä on ollut noin 300. Koko maassa 40–64-vuotiaina kuoli 1 334 miestä, joka oli 83 henkilöä vähemmän kuin edellisvuoden tammi–maaliskuussa.

## LIIKENNE JA YMPÄRISTÖ

### Lentoliikenteen matkustajamäärä ennätyslukemissa

Helsinki-Vantaan lentoasemalla matkustajamäärä on ollut kasvussa jo parikymmentä vuotta. Kasvuuntauksessa oli notkahdus vuoden 2008 lopusta vuoden 2010 alkuun ja lievä notkahdus myös vuoden 2012 aikana. Tämän vuoden ensimmäisellä neljänneksellä matkustajia oli noin 3,6 miljoonaa, joka oli lähes viisi prosenttia enemmän kuin vuotta aikaisemmin. Vuoden 1993 alkuun verrattuna matkustajamäärä on kasvanut yli kaksinkertaiseksi.

### Viennin määrä kasvoi satamien tavaraliikenteessä

Helsingin satamien tavaraliikenteessä kokonaisviennin määrässä oli tasanne viime vuoden kolmannelta neljänneksellä ja loka–joulukuussa se lähti lievään nousuun. Tammi–maaliskuussa viennin määrä kasvoikin jo huomattavasti vauhdikkaammin eli lisäystä oli 6,2 prosenttia vuoden takaiseen tilanteeseen verrattuna. Vienti alkoi supistua vuoden 2007 lopulla laskeakseen erittäin voimakkaasti kahden seuraavan vuoden aikana.



Tuonnin määrä on laskenut puolentoista vuoden ajan, mutta tämän vuoden ensimmäisellä neljänneksellä laskusuunta pysähtyi. Korkeimmillaan tuontimäärän nousuvauhti oli ollut vuoden 2007 aikana. Laskuun se kääntyi vuoden 2012 alkupuolella. Tämän vuoden tammi-maaliskuussa tavaraliikenteen kokonaismäärä Helsingin satamissa nousi prosentin viime vuoden vastaavaan ajankohtaan verrattuna. Viennin ja tuonnin kokonaismäärä Helsingin satamissa oli yhteensä 2,6 milj. tonnia, joka jakaantui melko tasan puoliksi tuonnin ja viennin suhteen.

## TYÖMARKKINAT

### Työttömien määrä kasvaa yhä voimakkaasti

Työttömiä henkilöitä oli 56 100 Helsingin seudulla tammi-maaliskuussa. Vuotta aikaisemmin vallinneeseen tilanteeseen verrattuna heidän määränsä oli kasvanut 7 800 henkilöllä, joten lisäystä oli 16 prosenttia. Kasvuvauhti oli ollut huomattavasti hitaampaa puolentoista vuoden ajan viime vuoden viimeiseen neljännekseen sakkä. Koko maassa työttöminä oli 238 000 henkilöä, joten heidän lukumääränsä oli noussut lähes kolme prosenttia edellisvuodesta.

Työvoiman ulkopuolella olevien määrän kasvuvauhti hidastui huomattavasti. Lisäys edellisvuoteen oli Helsingin seudulla tammi-maaliskuussa kaksi prosenttia. Työvoiman ulkopuolella oli 323 700 henkilöä. Koko maassa heitä oli 1 460 100 eli prosentti enemmän edellisvuoden viimeiseen neljännekseen verrattuna.

### Kaupan ala vähentää työntekijöitään

Tammi-maaliskuussa etenkin kaupan alalla työntekijöiden määrä oli laskenut vuoden takaiseen tilanteeseen verrattuna. Vähennys oli lähes 11 prosenttia ja alalta sai toimeentulonsa 95 800 henkilöä. Koko maassa vähennys oli vain kaksi prosenttia ja työntekijöitä 281 600. Helsingin seudulla myös julkishallinnon työntekijöiden määrä laski prosentuaalisesti paljon, noin 8 prosenttia ja työntekijöitä oli 35 500. Rakentamisessa työllisen työvoiman määrä kasvoi noin 6 prosenttia ja työntekijöitä oli 44 400. Eniten kuitenkin oli kasvanut informaatio- ja viestintäalan työntekijöiden määrä. Lisäys oli 9 prosenttia vuoden ensimmäisellä neljänneksellä verrattuna vuotta aiemmin vallinneeseen tilanteeseen ja alan työntekijöiden määrä oli 53 600.

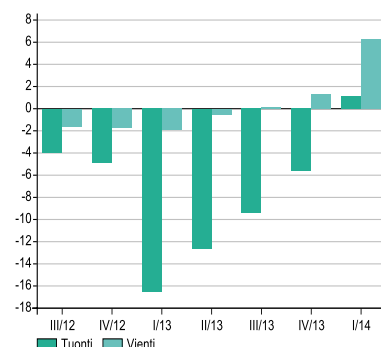
Koko maassa työntekijämäärillä mitattuna suurella toimialalla eli terveys- ja sosiaalipalveluissa työllisen työvoiman määrä säilyi miltei ennallaan vuoden takaiseen tilanteeseen verrattuna. Sen sijaan majoitus- ja ravitsemistoinnassa työntekijöitä oli kymmenesosa vähemmän kuin viime vuoden ensimmäisellä neljänneksellä. Kyseisellä alalla oli tammi-maaliskuussa 80 500 työntekijää. Teollisuudessa heitä oli 357 100, joka oli neljä prosenttia vähemmän kuin vuosi sitten. Terveys- ja sosiaalipalveluista sai toimeentulonsa 392 500 henkilöä.

### Työttömyysaste jatkaa nousuaan

Työttömien osuus työvoimasta oli Helsingin seudulla 7,4 prosenttia tämän vuoden ensimmäisellä neljänneksellä Tilastokeskuksen otospohjaisen työvoimatilaston tietojen mukaan. Viime vuoden vastaavaan neljännekseen verrattuna lisäystä oli yksi prosenttiyksikkö. Koko maassa työttömyys-

### Helsingin sataman tavaraliikenne

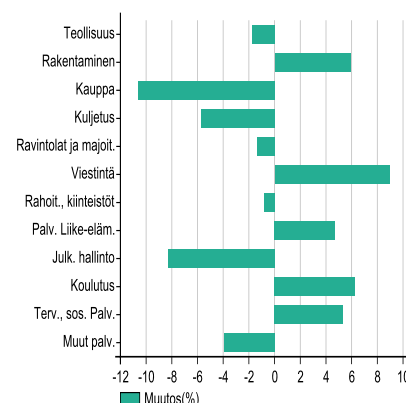
Muutos (%) edellisestä vuodesta



Lähde: Helsingin satama

### Työllinen työvoima päätoimialoitain Helsingin seudulla, I/2014

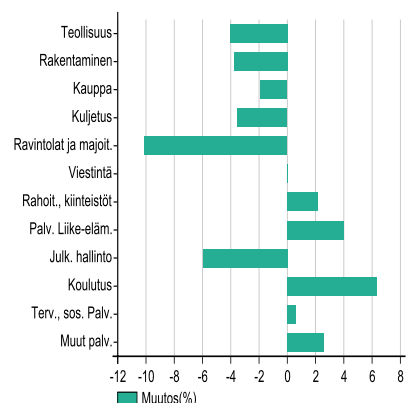
Muutos (%) edellisestä vuodesta



Lähde: Tilastokeskus, työvoimatutkimus

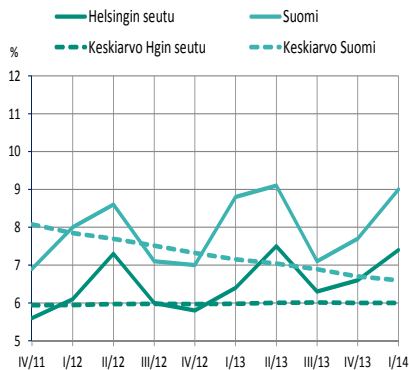
### Työllinen työvoima päätoimialoitain Suomessa, I/2014

Muutos (%) edellisestä vuodesta



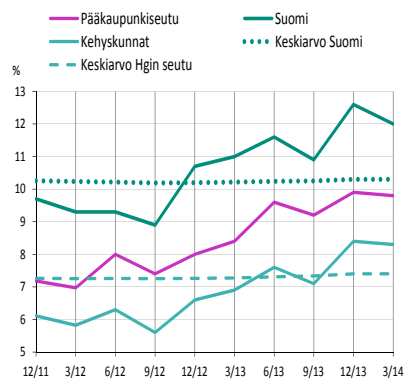
Lähde: Tilastokeskus, työvoimatutkimus

## Työttömyysaste (%) ja sen keskiarvo (I/2000–I/2014) Helsingin seudulla ja koko maassa



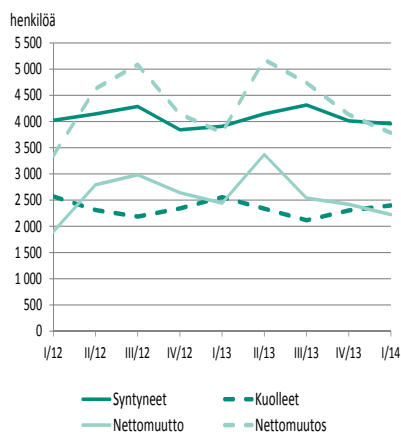
Lähde: Tilastokeskus, työvoimatutkimus

## Työttömyysaste (%) ja sen keskiarvo (I/2000–I/2014) pääkaupunkiseudulla, kehysalueella ja koko maassa



Lähde: Työ- ja elinkeinoministeriö (TEM)

## Luonnollinen väestönkasvu ja nettomuutto



Lähde: Tilastokeskus, väestötilastot

aste oli 9,0 prosenttia eli 0,2 prosenttiyksikköä enemmän kuin vuotta aikaisemmin. Työttömyysasteet ovat hieman korkeammalla tasolla kuin pitkän ajan keskiarvo.

Työ- ja elinkeinoministeriön työnvälitystilastoon perustuvien tietojen mukaan Helsingin seudun työttömyysaste oli 9,5 prosenttia ja koko maassa se oli 12,0 prosenttia maaliskuun lopussa. Helsingin seudulla lisäys viime vuoden vastaavaan ajankohtaan oli 1,5 prosenttiyksikköä, mutta taso oli sama kuin joulukuun lopussa. Koko maassa nousu oli yksi prosenttiyksikkö vuoden takaiseen tilanteeseen verrattuna. Pitkän ajan keskiarvoon nähden Helsingin seudulla työttömyysaste on prosenttiyksikön korkeampi ja koko maassa kolme prosenttiyksikköä korkeampi.

Helsingissä työttömyysaste oli joulukuun lopussa 10,3 prosenttia, Espoossa 8,4 ja Vantaalla 10,2 prosenttia. Kehysalueella vailla työtä oli 8,3 prosenttia työvoimasta työ- ja elinkeinoministeriön tietojen mukaan. Työttömyysaste oli noussut viime vuoden maaliskuun lopun tilanteeseen verrattuna kaikilla alueilla noin puolitoista prosenttiyksikköä.

## VÄESTÖ

### Muuttovoittoa hieman aiempaa vähemmän

Helsingin seudulla syntyneiden ja kuolleiden lukumäärät ovat pysyneet melko tasaisesti samalla tasolla. Tammi-maaliskuussa syntyneitä oli 3 960 ja kuolleita 2 400, joten luonnollinen väestönkasvu lisäsi väkilukua 1 560 henkilöä. KUUMA-kunnissa luonnollinen väestönkasvu oli 202 henkilöä. Muuttoliike lisäsi Helsingin seudun väkimäärää 2 230 henkilöllä, josta kehysalueen osuus oli 380 asukasta. Koko maassa syntyneitä oli 920 enemmän kuin kuolleita henkilöitä.

Kaiken kaikkiaan Helsingin seudun väkiluku kasvoi vuoden ensimmäisellä neljänneksellä ennakkotietojen mukaan 3 780 asukkaalla. Siitä KUUMA-kuntien osuus oli 650 henkilöä. Koko maan asukasmäärä kasvoi samana aikana 3 800 henkilöllä. Koko viime vuoden aikana Helsingin seudun väkiluku kasvoi 17 840 asukkaalla. KUUMA-kunnissa lisäys oli 2 770 ja koko maassa 23 880 henkilöä.

### Helsingissä muun seudun suhteen tulo- ja lähtömuuttajia yhtä paljon

Pääkaupunkiseudulla on totutusti ollut enemmän lähtömuuttajia kehysalueelle kuin sieltä on ollut tulomuuttajia. Vuoden 2007 puolivälissä oltiin huippulukemissa ja kyseisen vuoden loppupuolelta lähtien kehysalueen saama muuttovoitto Helsingin seudun sisäisessä muuttoliikkeessä on supistunut. Loka-joulukuussa kehysalueen muuttovoitto oli vain 350 asukasta, kun vuoden 2007 toisella neljänneksellä se oli ollut jopa 1400 henkilöä. Espoossa on ollut muuttotappiota seudun sisäisessä, kuntien välisessä muuttoliikkeessä etenkin vuoden 2007 puolivälin jälkeen. Tammi-maaliskuussa sitä oli vain 40 henkilöä.

Helsinki on tavanomaisesti ollut muuttotappialuetta seudun sisäisessä muuttoliikkeessä. Tämän vuoden ensimmäisellä vuosineljänneksellä muualle Helsingin seudulle muuttaneita ja sieltä tulomuuttajia Helsinkiin oli käytännöllisesti katsoen yhtä paljon. Vantaallakin muuttotappiota oli 260 henkilöä, kun sitä vuotta aikaisemmin oli ollut neljäsosa enemmän. Vuoden 2012 lopussa sitä oli ollut ennätyksellinen määrä.



## Kaupunki-indikaattoreille kansainvälinen ISO standardi

Torontossa järjestettiin toukokuussa kansainvälinen huippukokous, jonka aiheena oli kaupunki-indikaattorit ja niiden hyödyntäminen. Tapahtuma nojasi Toronton yliopiston koordinoimaan kehitystyöhön, jonka tavoitteena on luoda perusta kansainväliset kaupunkivertailut mahdollistaville tilastoindikaattoreille (Global City Indicators Facility). Työhön osallistuvien kaupunkien joukko on kasvanut nopeasti ja tällä hetkellä verkostoon kuuluu jo yli 250 kaupunkia 81 eri maasta. Mukana olevien kaupunkien lisäksi verkoston toimintaa ja kehitystyötä ovat tukeneet mm. Ontarion osavaltio, Kanadan asunto- ja kuntaministeriö, Maailmanpankki, Inter-American Development Bank (IDB), Cities Alliance, Toronton yliopisto sekä joukko kansainvälisiä yrityksiä, kuten Siemens, Cisco, Philips, GDF SUEZ ja Scotiabank. Mukana on myös joukko kansainvälisiä järjestöjä, kuten UN-Habitat, ICLEI, UNEP ja OECD.

Global City Indicators Facility (GCIF) -indikaattorikokoelma koostuu kaikkiaan 115 indikaattorista, jotka kuvaavat kaupunkikehitystä 20 eri teeman kautta. Indikaattorit on jaettu kahteen ryhmään: kaupunkipalveluja kuvaaviin indikaattoreihin ja elämänlaatua kuvaaviin indikaattoreihin. Kaupunkipalveluja kuvataan koulutuksen, rahoituksen, vapaa-ajan palvelujen, hallinnon, energiahuollon, joukkoliikenteen, jätehuollon, vesi- ja viemärihuollon, palo- ja pelastustoimen, terveystalouden, turvallisuuden sekä kaupunkisuunnittelun näkökulmista. Kaupunkien elämänlaatua puolestaan kuvataan kansalaisten osallistumisen, talouden, asuinolojen, kulttuurin, ympäristön laadun, sosiaalisen yhdenvertaisuuden sekä teknologian ja innovaatioiden näkökulmista. Osa indikaattoreista (31 kpl) on ns. ydinindikaattoreita ja mukana olevilta kaupungeilta edellytetään näiden tietojen ylläpitoa. Osa indikaattoreista (43 kpl) puolestaan on vapaaehtoisia siten, että niiden ylläpitoon rohkaistaan. Lisäksi kokonaisuuteen kuuluu 41 "profiili-indikaattoria", joiden tarkoituksena on tarjota peruskuvauksia kustakin kaupungista niin, että muut kaupungit voivat löytää niiden perusteella itselleen kiinnostavia vertailukohteita.

Indikaattorit on valittu siten, että ne vastaavat mahdollisimman hyvin kaupunkien tiedontarpeisiin. Myös tietojen saatavuus on ollut tärkeä valintakriteeri. Indikaattorit on kuvattu siten, että kaupungit voivat kerätä ja toimittaa tarvittavat tiedot mahdollisimman yhdenvertaisella tavalla. Indikaattoripalvelu onkin kehitetty nimenomaan kaupunkivertailuja silmälläpitäen. Indikaattoreiden avulla kaupungit voivat seurata omaa kehitystään tärkeiksi kokemiensa teemojen osalta ja myös vertailla kehitystä kiinnostaviksi kokemiensa kaupunkien joukossa. Miten pärjäämme vertailuun valittujen kaupunkien joukossa ja mitä voimme oppia verrokkikaupunkien kehityksestä, ovat esimerkkejä kysymyksistä, joihin kaupungit voivat etsiä vastauksia GCIF-palvelun avulla.

GCIF-työ on noussut nopeasti kansainvälisen kaupunkitiedon suunnannäyttäjäksi. Osoituksena tästä kansainvälinen standardoimisjärjestö ISO on hyväksynyt osan, tarkemmin 46 indikaattoria, kaupunkien palveluja ja elämänlaatua kuvaavien indikaattoreiden kansainväliseksi standardiksi (ISO 37120). Standardoinnin myötä pyritään varmistamaan valittujen indikaattoreiden yhtenäisyys ja vertailukelpoisuus.

Torontossa pidetyssä huippukokouksessa julkistettiin 15 kaupungin muodostama työryhmä (World Council on City Data; WCCD), jonka tehtävänä on testata ja kehittää edelleen ISO 37120 standardin mukaisia kaupunki-indikaattoreita. Tavoitteena on laajentaa standardin mukaisten indikaattoreiden joukkoa, mutta lisäksi kehittää uusia kaupunki-indikaattoreita kuvaamaan esimerkiksi kaupunkien resilienssiä, kykyä selviytyä erilaisista haasteista (ISO 37121). Työryhmään kutsuttiin kiinnostava joukko kaupungeja eripuolilta maailmaa. Helsingin lisäksi työryhmään kuuluvat edustajat Ammanista (Jordania), Barcelonasta (Espanja), Buenos Airesista (Argentina), Dubaista (Yhdistyneet arabiemiirikunnat), Guadalajarasta (Meksiko), Hai Phongista (Vietnam), Johannesburgista (Etelä-Afrikka), Lontoosta (Iso-Britannia), Mekasta (Saudi-Arabia), Makatista (Filippiinit), Minnasta (Nigeria), Rotterdamista (Hollanti), Torontosta (Kanada) ja Shanghaista (Kiina).

**Kuva 1. Global City Indicators –verkostossa mukana olevat kaupungit vuonna 2013.**



Helsingin kaupungin tietokeskus on osallistunut GCIF-työhön vuodesta 2012 lähtien. Helsinkiä kuvaavien tietojen lisäksi tietokeskus on ylläpitänyt palvelussa Helsingin seutua (14 kuntaa) kuvaavia tietoja. WCCD-työryhmän työhön osallistumalla pääsemme entistä paremmin mukaan kansainvälisesti vertailukelpoisten kaupunki-indikaattoreiden kehitystyöhön ja luomaan näin uudenlaisia mahdollisuuksia kansainvälisille kaupunkivertailuille. Samalla pääsemme näkemään, miten muut mukana olevat kaupungit ylläpitävät ja hyödynnevät kaupunkitietoa. Viime kädessä tavoitteena on kuitenkin parantaa Helsingin ja Helsingin seudun kehitystä kuvaavaa tiedonsaantia sekä tuoda päättäjille ja muille kaupungin ja kau-

punkiseudun kehityksestä kiinnostuneille lisävalaistusta seudun tilasta ja kehityksestä kansainvälisessä viitekehyksessä. Varsinaisen indikaattorityön lisäksi tämä edellyttää, että pystymme houkuttelemaan verkostoon lisää Helsingin kannalta kiinnostavia kaupungeja.

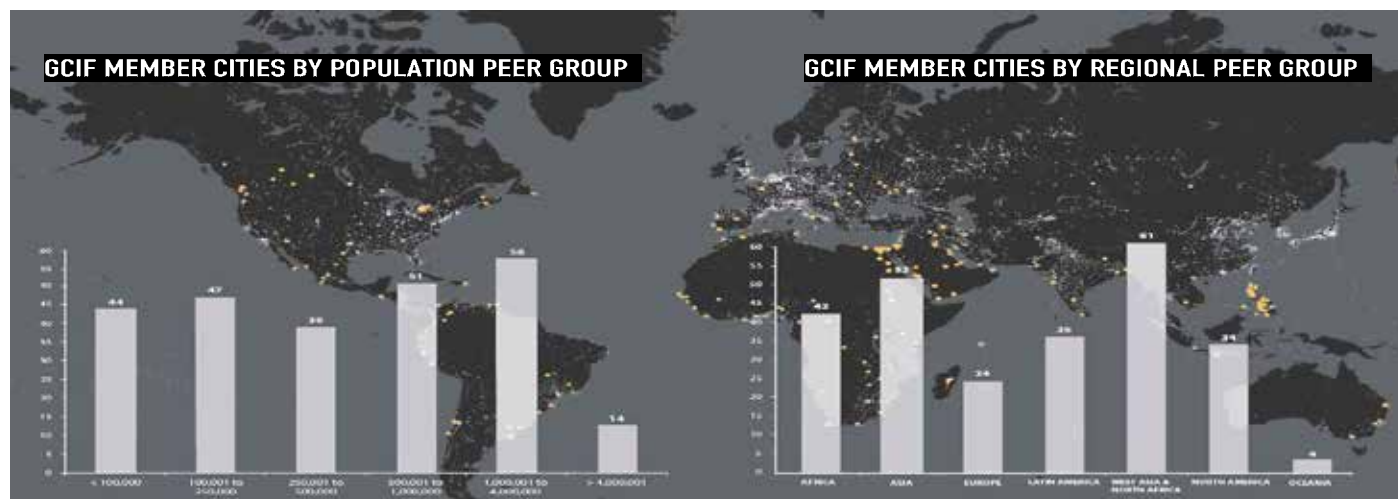
Lisätietoja:

<http://www.cityindicators.org/>

<http://www.globalcitiesinstitute.org/>

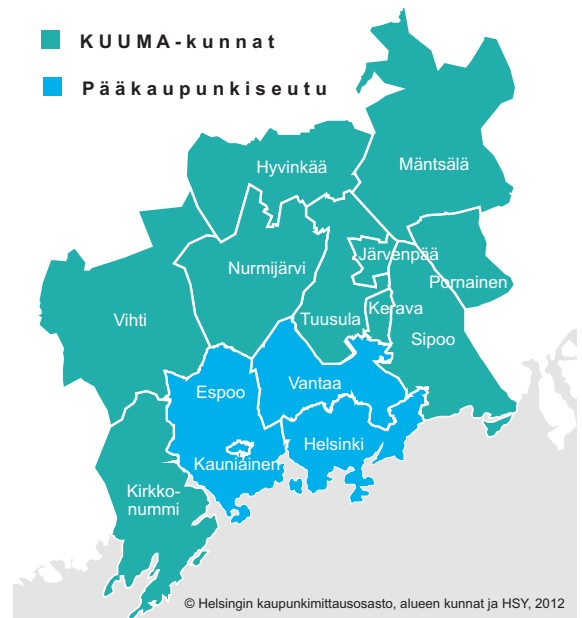
<https://www.iso.org/obp/ui/#iso:std:iso:37120:ed-1:v1:en>

**Kuva 2. CGIF-verkostossa mukana olevien kaupunkien jakautuminen väestömäärän ja maantieteellisen sijainnin mukaan**



# info

Helsingin seutu:	Pääkaupunkiseutu ja kehysalue
Pääkaupunkiseutu:	Helsinki, Espoo, Kauniainen ja Vantaa
KUUMA-kunnat (kehyskunnat):	Hyvinkää, Järvenpää, Kerava, Kirkkonummi, Mäntsälä, Nurmijärvi, Pornainen, Sipoo, Tuusula ja Vihti
Uusimaa:	Uudenmaan maakunta



## Käsitteitä

### Asunnon ostoaikomukset:

Niiden kotitalouksien osuus, jotka aikovat ostaa asunnon varmasti tai mahdollisesti seuraavan vuoden aikana.

### Ilmanlaatuindeksi:

HSY:n (ent. YTV) kehittämä indeksi, joka lasketaan tunneittain. Huomioon otetaan rikkidioksidin, typpidioksidin, hiilimonoksidin, otsonin, hengitettävien hiukkasten ja pienhiukkasten pitoisuudet, joille määritetään ali-indeksi. Näistä korkein määrittelee ilmanlaatuindeksin arvon mittausasemalla.

### Lento- ja laivaliikenteen matkustajat:

Saapuneet ja lähteneet matkustajat yhteensä.

### Liukuva vuosisumma:

Kausitasoitusmenetelmä, jolla tasataan vuoden sisäistä, toistuvuolteista vaihtelua. Vuosineljänneksen arvo laskeaan summaamalla neljän viimeisimmän neljänneksen arvot ja jakamalla summa luvulla 4.

### Pitkäaikainen keskiarvo:

Summataan tietyn ajanjakson neljännesten arvot ja jaetaan luku neljännesten lukumäärällä.

### Rikokset (poliisin tietoon tulleet):

Väkivaltarikokset: henkeen tai terveyteen kohdistuvat rikokset sekä siveellisyysrikokset. Omaisuusrikokset: varkaudet, törkeät varkaudet ja näpistyksen.

### Saldoluku:

Saldoluvulla kuvataan odotuksia suhdanne- ja kuluttajabarometrissä. Luku saadaan, kun myönteisten vastausten prosenttiosuudesta vähennetään kielteisten vastausten prosenttiosuudet. Positiivinen luku kuvaa myönteisiä odotuksia.

### Suhdeluku (indeksi):

Perusajankohdan arvo on suhdelukuna 100. Kuluvan ajanjakohdan arvo jaetaan perusvuoden arvolla (sekä kerrotaan sadalla) ja saatu suhdeluku ilmaisee prosentimuutokseen perusvuoteen nähden (esim. 110 merkitsee kymmenen prosentin nousua perusvuodesta).

### Tuotanto:

Kuvaa alueen yritysten ja muiden yhteisöjen tuotannollista aktiiviteettia.

1) Helsingin seutu: Toimialoittaisten tuotannon kehitystä ennakoivien indikaattorien perusteella konstruoitu Helsingin seudun tuotannon ennakoiva kuvaaja. Tuorein katsauksessa esitettävä tieto perustuu indikaattoreiden ennakoarvioihin.

Tietolähde: Kaupunkitutkimus TA Oy.

2) Suomi: Tilastokeskuksen kansantalouden neljännesvuositilpidon bruttokansantuote kiintein hinnoin. Tuorein neljännes on Tilastokeskuksen julkaisema kokonaistuotannon ennakkotieto.

### Työnvälitystilasto:

Työ- ja elinkeinoministeriön (TEM) tilasto, joka perustuu työnhakijoiden rekisteriin.

### Työttömyysaste:

Työttömien osuus työvoimasta. Tilastokeskuksen työvoimatutkimuksen ja työ- ja elinkeinoministeriön työttömyysasteet poikkeavat toisistaan johtuen tietojen erilaisesta hankintatavasta.

### Työvoimatutkimus:

Tilastokeskuksen otospohjainen kuukausittain tehtävä haastattelututkimus. Työllisyyttä koskevissa toimialoittaisissa tiedoissa on pienten toimialojen kohdalla suurehko virhemarginaali.

## Avainlukuja

Väestö 31.3.2014*	Helsinki	Espoo	Vantaa	H:gin seutu	Uusimaa	Suomi
<b>Väkiluku</b>	<b>614 537</b>	<b>261 656</b>	<b>208 516</b>	<b>1 406 179</b>	<b>1 589 409</b>	<b>5 455 071</b>
Väestönmuutos vuoden alusta	1 871	901	421	3 783	3 934	3 798
Väestönmuutos, %	0,3	0,4	0,3	0,3	0,3	0,1
Muuttovoitto	1 445	355	105	2 225	2 457	2 876

Työmarkkinat I/2014	Helsinki	Espoo	Vantaa	H:gin seutu	Uusimaa	Suomi
<b>Työllinen työvoima (TK)</b>	<b>314 763</b>	<b>130 691</b>	<b>103 238</b>	<b>703 200</b>	<b>786 000</b>	<b>2 394 170</b>
Muutos vuoden takaisesta, %	-0,1	-4,1	4,9	-0,4	-0,5	-0,6
Työttömät (TEM, 3/14)	33 421	11 297	11 344	69 413	78 479	315 546
Työttömyysaste, % (TEM, 3/14)	10,3	8,4	10,2	9,2	9,6	12,0
Työllisyysaste, % (TK)	71,8	72,5	72,8	72,1	73,4	66,9

Hyvinvointi I/2014	Helsinki	Espoo	Vantaa	H:gin seutu	Uusimaa	Suomi
<b>Yleisen asumistuen saajat</b>	<b>30 265</b>	<b>8 828</b>	<b>9 313</b>	<b>56 600</b>	<b>61 181</b>	<b>198395</b>
Muutos vuoden takaisesta, %	7,8	9,1	9,8	9,0	8,8	6,8
<b>Kotihoidontuen saajat</b>	<b>8 421</b>	<b>4 541</b>	<b>3 396</b>	<b>21 038</b>	<b>23 406</b>	<b>71 343</b>
Muutos vuoden takaisesta, %	-0,6	-0,1	-3,7	-2,7	-2,4	-2,8
<b>Toimeentulotuen saajat</b>	<b>38 957</b>	<b>9 928</b>	<b>11 630</b>	..	..	..
Muutos vuoden takaisesta, %	8,5	2,8	10,5	..	..	..

\*ennakkotieto

## HELSINGIN SEUDUN SUUNNAT

- Muutostietoja neljännesvuosittain

Jatkuvasti päivittyvä online-sivusto:  
**[www.helsinginseudunsuunnat.fi](http://www.helsinginseudunsuunnat.fi)**

Ilmestyy vuonna 2014  
sähköisenä viikoilla 11, 23, 36, 49  
painettuna viikoilla 13, 26, 39, 52

Toimitus ja julkaisija  
Helsingin kaupungin tietokeskus  
PL 5500  
00099 Helsingin kaupunki  
Sähköposti: [seudunsuunnat@hel.fi](mailto:seudunsuunnat@hel.fi)

Lisätietoja:  
Leena Hietaniemi, Helsingin kaupungin tietokeskus, p. 09 310 36404  
[etunimi.sukunimi@hel.fi](mailto:etunimi.sukunimi@hel.fi)

ISSN 1455-819X (painettu)  
ISSN 1796-7287 (verkossa)

KUSTANTAJAT

Helsingin seudun ympäristöpalvelut  
-kuntayhtymä (HSY)

Helsingin kaupungin tietokeskus

Espoon kaupunkitieto

Vantaan tietopalveluyksikkö

Uudenmaan liitto

Uudenmaan elinkeino-, liikenne- ja  
ympäristökeskus (ELY)

Helsingin seudun kauppakamari