

ALUETALOUS

Varovaisia kasvuodotuksia

ASUNTO- JA TOIMITILAMARKKINAT

Myönnettyä rakennusala aiempaa enemmän

HYVINVOINTI

Toimeentulotuen saajia entistä enemmän

LIIKENNE JA YMPÄRISTÖ

Matkustajamäärät ennätyslukemissa

TYÖMARKKINAT

Työttömyysaste nousussa

VÄESTÖ

Muuttovoitto kääntymässä laskuun

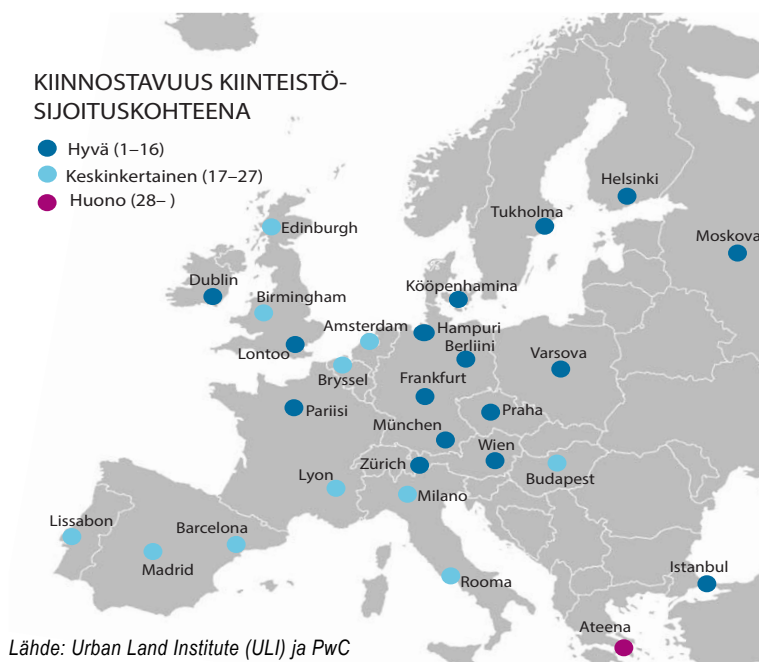
VALOKIILASSA

Christine Chang

Kuinka pitää kansainväliset osaajat Uudellamaalla?

KIINNOSTAVUUS KIINTEISTÖ-SIJOITUSKOHTENA

- Hyvä (1–16)
- Keskinkertainen (17–27)
- Huono (28–)



Lähde: Urban Land Institute (ULI) ja PwC

EUROOPAN MITASSA

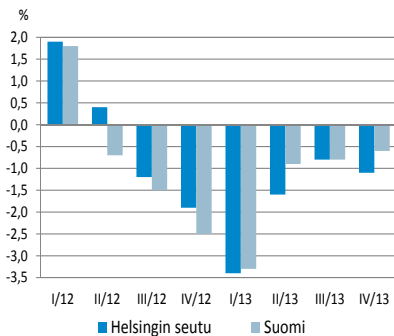
Helsingin kiinnostavuus nousussa eurooppalaisten sijoittajien keskuudessa

Eurooppalaisten kiinteistösijoituskohteiden listalla Helsinki on noussut viime vuoden sijalta 19 sijalle 15. Arvioinnissa on mukana 28 eurooppalaista kaupunkia. Asiantuntijalausannon mukaan Helsingin vahvuutena pidetään sinne suuntautuvaa muuttoliikettä, pääkaupunkiseudun laajentumista ja siitä seuraavaa rakentamistarvetta. Toimitilamarkkinoilla on ollut tasaisen hiljaista ja sijoitusten esteenä on tiedusteluun vastanneiden mukaan enemminkin hyvän tarjonnan niukkuus sekä rahoituksen saatavuus kuin kiinteistöjen hinta.

Suosikkikohteita ovat tällä hetkellä München ja Dublin. Ykkösenä viime vuoden tapaan olevassa Münchenissä sijoittajia houkuttelee alhainen työttömyysaste, korkealaatuisten toimistorakennusten vähyys, aktiivinen vähittäiskaupparakentaminen ja vahva palveluihin perustava talous. Arvioinnissa toiseksi sijoittunut Dublin on suurin nousija, sillä vuosi sitten se oli sijalla 20. Siellä kotimaisia ja ulkomaisia sijoittajia houkuttelevat alueen hyvä hintataso ja Irlannin kehittyvät talouden tulevaisuuden näkymät. Kiinteistösijoitusten kärkikohteita ovat myös Hampuri, Berliini ja Lontoo. Arvioinnissa kuudennelle sijalle sijaan sai Zürich ja sen jälkeen tulevat Istanbul, Kööpenhamina, Tukholma ja Frankfurt.

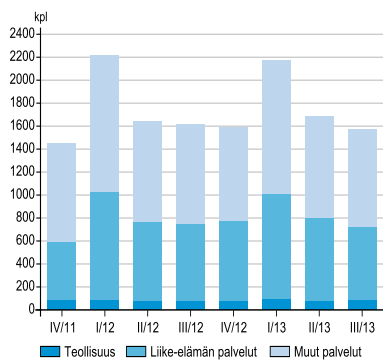
Tiedot perustuvat Urban Land Institute (ULI) ja PwC vuosittain tuottamaan raporttiin. Se pohjautuu yli 500 kansainvälisesti tunnetun kiinteistöalan ammattilaisen näkemyksiin.

Kokonaistuotannon ennakkoiva kuvaaja (Päivitetty 13.3.2014)
Muutos(%) edellisestä vuodesta



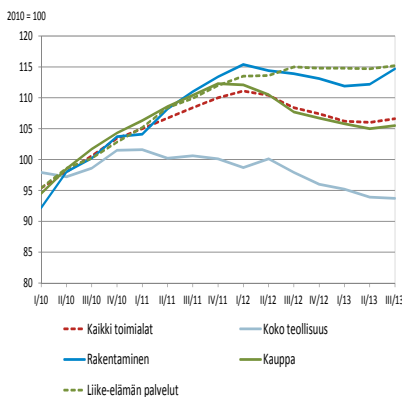
Lähde: Tilastokeskus ja Kaupunkitutkimus TA Oy

Aloittaneiden yritysten lukumäärä Helsingin seudulla



Lähde: Tilastokeskus

Helsingin seudun suhdannekehitys: Liikevaihto, trendi I/2010–III/2013



Lähde: Tilastokeskus, Asiakaskohtainen suhdannepalvelu

ALUETALOUS

Tuotanto laski edelleen

Helsingin seudun tuotanto laski edelleen viime vuoden loppupuolella verrattuna edellisvuoteen. Laskua oli ennakoarvion mukaan noin prosentti vuoden viimeisellä neljänneksellä. Koko vuoden tuotannon vähennys oli runsaat 1,5 prosenttia, samaa suuruusluokkaa kuin koko maassa. Kehityksessä on suuria eroja toimialojen välillä. Teollisuuden rakennemuutos laski edelleen tuotantoa ja taantuma hiljensi erityisesti kaupan sekä kuljetuksen ja varastoinnin kehitystä. Rakentamisen, informaatio- ja viestintäalan, majoitus- ja ravitsemisalalan sekä kotitalouksien palveluiden kasvu kompensoi kuitenkin heikommin kehittyvien toimialojen vaikutuksia.

Uusien yritysten perustaminen vaihtelee toimialoittain

Helsingin seudulla perustettiin vuoden 2013 kolmannella neljänneksellä lähes 2 300 uutta yritystä, joka oli käytännöllisesti katsoen yhtä paljon kuin vuotta aikaisemminkin. Uusista yrityksistä noin neljäsosa perustettiin liike-elämän palveluihin ja runsas kolmasosa muille palvelualoille. Liike-elämän palveluissa vähennystä oli viisi prosenttia ja muilla palvelualoilla vajaa kolme prosenttia. Kaupan alan yritysten osuus kaikista uusista yrityksistä oli 360 ja niitä oli lähes 15 prosenttia enemmän kuin vuotta aikaisemmin.

Helsingissä aloittaneiden yritysten määrä kääntyi vahvaan kasvuun vuoden 2012 loppupuolella ja kasvu on jatkunut vahvana 2013 kolmannen neljänneksen asti. Kehitys oli Helsingissä täysin päinvastainen kuin Espoossa sekä koko maassa. Näillä vertailualueilla aloittaneiden yritysten määrä laskee edelleen vahvasti.

Koko maassa uusia yrityksiä perustettiin viime vuoden heinä-syyskuussa lähes 6 700. Viidesosa aloittaneista yrityksistä toimii liike-elämän palveluissa ja toimialalle perustettiin lähes 8 prosenttia vähemmän yrityksiä kuin vuotta aikaisemmin. Kolmasosa uusista yrityksistä aloitti toimintansa muilla palvelualoilla ja niitä oli suunnilleen yhtä paljon kuin vuotta aikaisemmin.

Varovaisia kasvuodotuksia

EK:n tammikuussa tekemän suhdannetiedustelun mukaan suomalaisyritysten suhdannekuva oli viime vuoden lopulla vaatimaton, mutta teollisuuden tuotannon arvioidaan kasvavan hieman erityisesti toisella vuosineljänneksellä – myös palveluissa on varovaisia kasvuodotuksia.

Teollisuuden tuotannon odotetaan kasvavan hyvin loivasti alkuvuonna, mutta toiselle neljännekselle on hieman parempia kasvuodotuksia. Rakentamisessa tuotannon odotetaan pysyvän kausivaihtelu huomioon ottaen likimain ennallaan. Palveluissa odotetaan myynnin kasvavan hieman ja loppukeväällä palvelualojen kasvu nopeutuisi vähän.

Tämänhetkistä suhdannetilannetta kuvataan siis selvästi tavanomaista synkemmäksi kaikilla päätoimialoilla. Viime vuoden lopulla Suomessa teollisuuden tuotanto kasvoi loivasti, mutta rakentami-

sen ja palvelujen myynti supistui. Tilauskanta on huomattavan matalalla tasolla ja henkilöstöä on vähennetty yleisesti.

Teollisuus ja rakentaminen

Uudellamaalla teollisuuden ja rakentamisen suhdannenäkymien saldoluku oli tammikuussa 6, kun lokakuussa se oli -12. Suhdannenäkymät kääntyivät nousuun vuoden alussa, vaikka suhdan-
netilanne on yhä selvästi normaalia heikompi. Kysyntä on vaimeaa, mutta tuotannon ennakoitaan
vauhdittuvan keväällä, etenkin vuoden toisella neljänneksellä.

Koko maassa teollisuusyritysten suhdanneodotukset olivat tammikuussa edelleen lievästi ne-
gatiiviset. Suhdannenäkymiä kuvaava saldoluku oli -7 (lokakuussa -8). Loka-joulukuussa teolli-
suusyritysten tuotantomäärät kasvoivat hieman ja tuotannon arvioidaan lisääntyvän edelleen loi-
vasti tammi–maaliskuussa. Toiselle neljännekselle on odotuksia vähän nopeammasta kasvusta.
Viime vuoden lopulla teollisuusyritysten uusien tilausten määrä pysyi lähes ennallaan ja tilauskanta
kuvataan selvästi normaalia niukemmaksi. Henkilökunnan määrä pysyi lähes ennallaan.

Koko maassa rakennusyritysten suhdannekuva on varsin heikko ja rakentamisen suhdanteiden
ennakoitaan pysyvän lähikuukaudet vaatimattomina. Suhdanteiden kuvataan synkentyneen viime
vuoden loppupuolella, ja tämänhetkisen tilanteen arvioidaan siis olevan selvästi alle tavanomaisen.
Suhdannenäkymiä kuvaava saldoluku oli tammikuussa saldoluku -16 (lokakuussa -25).

Palvelut

Uudenmaan palveluyritysten suhdanneodotukset kääntyivät hyvin lievästi plussalle ja saldoluku
oli tammikuussa 2 (lokakuussa -6). Uudenmaalla palveluyritysten suhdannenäkymät ovat lievästi
koko maan keskiarvoa paremmat. Viime vuoden lopulla myynti lisääntyi hieman, mutta vuoden
takaiseen verrattuna myynti oli ennallaan. Myyntimäärät kasvanevat lähikuukausina vain hivenen.
Henkilökunnan määrä on ollut viime kuukausina lievässä laskussa ja työvoimaa supistettaneen
vähän myös lähikuukausina.

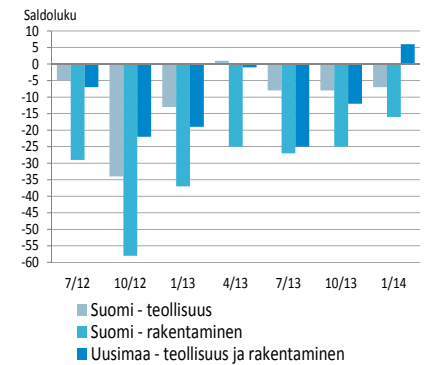
Koko maassa palveluyritysten suhdanneodotukset ovat aiempaa kirkkaammat ja saldoluku oli
tammikuussa -2 (lokakuussa -14). Loppuvuonna suhdannekehitys oli melko heikkoa, sillä myynti
ei kasvanut ja henkilöstö supistui hieman. Tämänhetkistä tilannetta kuvataan yleisesti keskimää-
rällistä vaatimattomammaksi. Myyntiodotukset kuluvan vuoden alkupuolelle ovat varovaiset, mutta
myynnin ennustetaan silti hieman kasvavan tammi–maaliskuussa. Toiselle vuosineljännekselle
odotetaan vähän nopeampaa kasvua.

Kuluttajien luottamus kääntyi valoisampaan suuntaan

Pääkaupunkiseudun kuluttajien luottamus talouden myönteiseen kehitykseen on viimeksi ollut
yhtä vahvaa vuosi sitten. Sitä kuvaava saldoluku oli pääkaupunkiseudulla tammikuussa 14,8 ja
koko maassa 9,9. Aiempaa valoisampia tulevaisuudennäkymiä alkoi ilmetä jo viime marraskuussa.
Tosin luottamus ei enää vahvistunut helmikuussa.

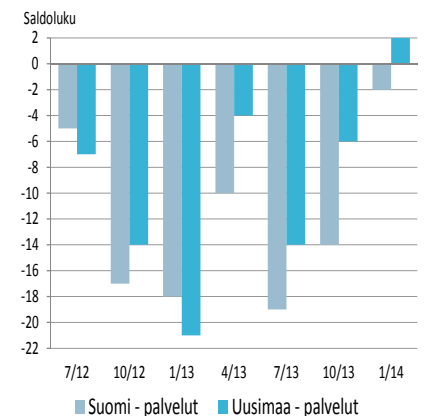
Pääkaupunkiseudun kuluttajien oman talouden kehityksen ja säästämismahdollisuuksien
odotuksia kuvaava mikroindikaattori sai tammikuussa arvon 30,3. Taso on pitkään säilynyt samana.
Suomen talous- ja työttömyystilanteen odotuksia kuvaava makroindikaattori sai tammikuussa pääkau-

Teollisuuden ja rakentamisen odotukset suhdannenäkymistä



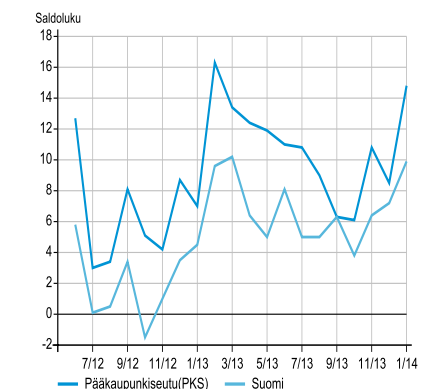
Lähde: Elinkeinoelämän keskusliitto EK, suhdannebarometri

Palveluyritysten suhdannenäkymät



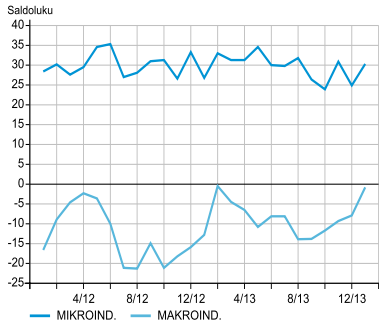
Lähde: Elinkeinoelämän keskusliitto EK, suhdannebarometri

Kuluttajien luottamusindikaattori



Lähde: Tilastokeskus, kuluttajabarometri

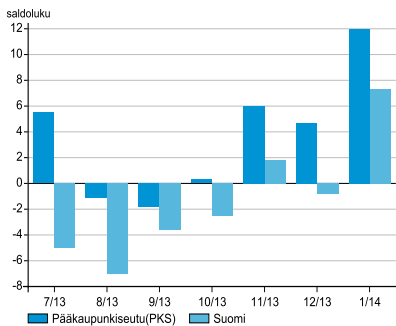
Kuluttajien luottamusindikaattori pääkaupunkiseudulla



Mikroindikaattori: Oma talous ja säästämismahdollisuudet
Makroindikaattori: Suomen talous ja työttömyyden kehitys

Lähde: Tilastokeskus, kuluttajabarometri

Kotitalouksien ennuste Suomen talouskehityksestä seuraavien 12 kuukauden aikana

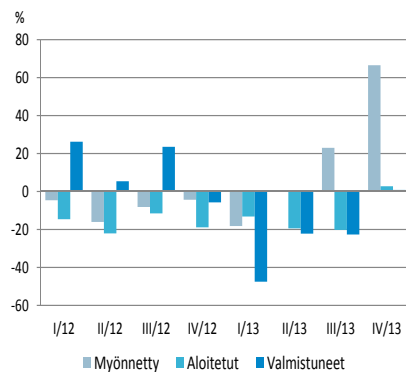


Lähde: Tilastokeskus, kuluttajabarometri

Myönnetty, aloitetut ja valmistuneet rakennukset Helsingin seudulla

Kerrosneljometriä

Muutos(%) edellisestä vuodesta



Lähde: Tilastokeskus, rakennus- ja asuntotuotanto, väestörekisterikeskus

punkiseudulla arvon -0,8. Näkemykset olivat muuttuneet huomattavasti aiempaa myönteisimmiksi. Etenkin luottamus koko maan taloustilanteen palautui tammikuussa kolmen vuoden synkistelyn jälkeen.

Pääkaupunkiseudulla tammikuussa neljä kuluttajaa kymmenestä oletti Suomen taloustilanteen olevan paremman vuoden kuluttua. Samoin neljä kymmenestä olettaa sen säilyvän samanlaisena ja kaksi kuluttajaa kymmenestä olettaa sen olevan vuoden kuluttua nykytilannetta heikkomman.

Tämän vuoden tammikuussa kuluttajien oletukset työttömyystilanteesta vuoden kuluttua olivat yllättävän valoisat. Viime vuoden keväällä kuluttajien näkemykset olivat olleet hieman aiempaa valoisammat, mutta sen jälkeen odotukset ovatkin olleet melko synkkiä. Tammikuussa pääkaupunkiseudulla hieman yli 18 prosenttia (marraskuussa 11 prosenttia) Tilastokeskuksen kuluttajabarometriin vastanneista kuluttajista oletti työttömiä olevan vähemmän vuoden kuluttua.

Joka neljäs kuluttaja olettaa taloustilanteensa paranevan

Tammikuun kuluttajabarometrin tiedustelussa joka neljäs pääkaupunkiseudun kuluttaja oletti oman taloustilanteensa olevan vuoden kuluttua hieman paremman. Sekä pääkaupunkiseudulla että koko maassa kuusi kuluttajaa kymmenestä oletti taloustilanteensa säilyvän samanlaisena.

Tammikuussa pääkaupunkiseudun kuluttajista hyvin todennäköisesti säästäisi tulevan vuoden aikana joka toinen ja miltei kolmasosa ilmoitti säästävänsä melko todennäköisesti. Tavanomaisesti pääkaupunkiseudun kuluttajat ovat olleet näkemyksissään koko maata myönteisempiä. Tammikuussakin hyvin todennäköisesti säästävien kuluttajien osuus oli koko maassa pienempi kuin pääkaupunkiseudulla.

ASUNTO- JA TOIMITILAMARKKINAT

Myönnettyä rakennusala aiempaa enemmän

Helsingin seudulla myönnettiin viime vuoden viimeisellä neljänneksellä rakennuslupa 572 700 kerrosneljometrille. Se oli kaksi kolmasosaa enemmän kuin vuotta aikaisemmin. Kehysalueella myönnettyä rakennusala oli edellisvuotta vähemmän, mutta pääkaupunkiseudulla yli kaksinkertainen määrä.

Helsingin seudulla myönnettiin asuntorakentamisessa rakennuslupa 269 900 kerrosneljometrille vuoden 2013 viimeisellä neljänneksellä. Määrä oli neljäsosa enemmän kuin vuotta aikaisemmin. Pääkaupunkiseudun osuus kokonaismäärästä oli 88 prosenttia ja myönnetyn luvan saaneita asuntoja oli 54 prosenttia edellisvuoden loka-joulukuuta enemmän. Koko Helsingin seudulla luvan sai 2 900 asunnon rakentaminen, joka oli kolmasosa enemmän kuin vuotta aikaisemmin.

Aloitettujen asuinrakentamisen määrä supistui hieman

Loka-joulukuussa Helsingin seudulla aloitettiin 280 700 kerrosneljometrin rakentaminen. Määrä oli suunnilleen yhtä suuri kuin vuotta aikaisemminkin. Kehysalueen osuus oli 65 900 kerrosneljometriä eli neljännesosa edellisvuotta vähemmän. Pääkaupunkiseudulla sen sijaan aloitetun rakennusalan määrä kasvoi 17,4 prosenttia. Helsingin seudulla aloitettiin loka-joulukuussa rakentamaan 1 900 asuntoa, joka kerrosneljometreinä oli 172 000. Vuotta aiemmin vallinneeseen tilanteeseen verrattuna kerrosalaa oli lähes 9 prosenttia

ja asuntoja prosentti vähemmän. Etenkin KUUMA-kunnissa asuinrakentamisen aloituksia oli edellisvuoden vastaavaa ajankohtaa vähemmän.

Toimitilarakentamisessa Helsingin seudulla aloitettiin 60 700 kerrosneliömetrin rakentaminen viime vuoden loka-joulukuussa. Määrä oli 7,4 prosenttia suurempi kuin vuotta aikaisemmin. Teollisuus- ja varastotilan osuus oli puolet kokonaismäärästä ja sen aloitettu rakennusala kasvoikin vajaan kolmasosan edellisvuodesta. Myös liiketilarakentamista oli vuoden takaista enemmän, lähes neljäsosa kerrosalan ollessa 21 700 neliömetriä. Toimistotilan aloituksia sen sijaan oli 44 prosenttia edellisvuoden viimeistä neljännestä vähemmän ja kerrosalaa oli lähes 9 000 neliötä.

Isoja asuntoja valmistui aiempaa enemmän

Valmistuneen rakennusalan määrä oli käytännöllisesti katsoen yhtä suuri kuin vuotta aikaisemminkin Helsingin seudulla ja sitä valmistui 444 100 kerrosneliömetriä. Kokonaismäärästä KUUMA-kuntien osuus oli neljäsosa.

Helsingin seudulla valmistui loka-joulukuussa 300 rivitaloasuntoa, joten määrä oli puolet enemmän kuin vuotta aikaisemmin. Kaiken kaikkiaan asuntoja valmistui 3 400, joka oli runsas kymmenesosa enemmän kuin edellisvuonna. Kerrostaloasuntoja valmistui 2 500. Espoossa niitä valmistui 900, joka oli kolminkertainen määrä verrattuna vuoden 2012 viimeiseen vuosineljännekseen. Helsingissä niitä valmistui vajaa 1 000, joka oli 45 prosenttia edellisvuotta vähemmän. Vantaalla kerrostaloasuntoja valmistui noin 300 eli 131 prosenttia enemmän kuin vuotta aikaisemmin.

Helsingin seudulla valmistui vuoden 2013 loka-joulukuussa eniten kaksioita, yhteensä lähes 1 500 kappaletta ja yksiöitä valmistui miltei 600. Erityisesti kasvoi valmistuneiden isojen huoneistojen (neljä huonetta tai enemmän) lukumäärä, sillä niitä oli 700 eli 18 prosenttia vuoden 2012 viimeistä neljänneistä enemmän.

Helsingissä asuntoja valmistui yhteensä vähemmän kuin vuosi aikaisemmin ja isoja asuntoja valmistui noin 200. Kaiken kaikkiaan uusia asuntoja tuli valmiiksi noin 1 100. Espoossa valmistui etenkin yksiöitä - huomattavasti edellisvuotta enemmän. Niitä oli kuusinkertainen määrä edellisvuoden viimeiseen neljännekseen verrattuna eli yhteensä 200 kappaletta. Yhteensä Espoossa valmisti 1 100 asuntoa. Vantaalla valmistuneiden isojen huoneistojen määrä kasvoi neljä viidesosaa ja niitä valmistui 120 kappaletta. Valmistuneiden asuntojen kokonaismäärä oli 480.

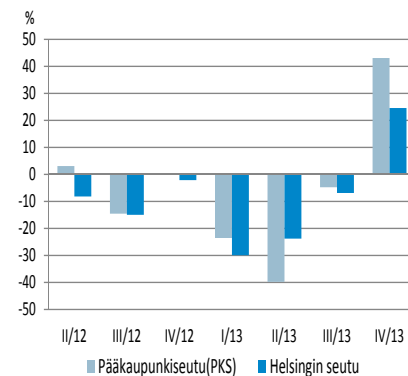
Toimistotilaa aiempaa vähemmän

Helsingin seudulla valmistui viime vuoden loka-joulukuussa kolmasosa vähemmän toimitilaa kuin vuotta aikaisemmin. Yhteensä sitä valmistui 93 600 kerrosneliömetriä. Liiketilaa valmistui 23 000 neliötä, joka oli puolet vähemmän kuin vuotta aikaisemmin. Teollisuus- ja varastotilaa valmistui 49 900 kerrosneliömetriä eli neljäsosa edellisvuotta vähemmän. Toimistotilaa valmistui 20 800 neliötä ja se oli 15 prosenttia pienempi määrä kuin vuoden 2012 viimeisellä neljänneksellä.

Toimistotilaa ei valmistunut lainkaan Espoossa ja Helsingissä sitä valmistui 14 600 kerrosneliömetriä, joten lisäystä edellisvuodesta oli 6 prosenttia. Vantaalla toimistotilaa valmistui 28 prosenttia edellisvuotista vähemmän eli yhteensä 6 100 neliömetriä.

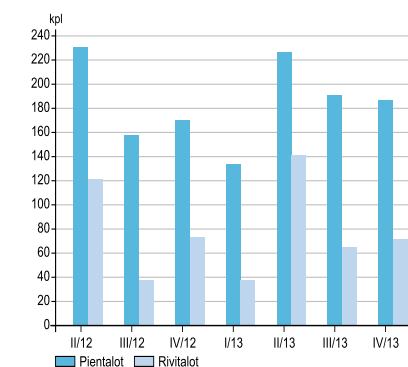
Luvan saanut asuinrakennusala kerrosneliömetriä

Muutos(%) edellisestä vuodesta



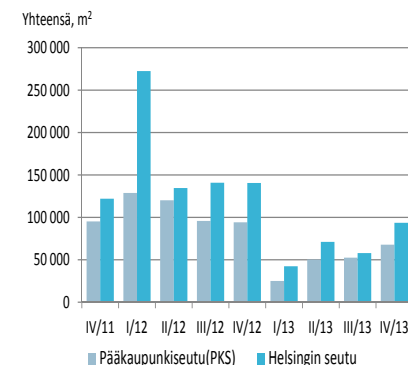
Lähde: Tilastokeskus, rakennus- ja asuntotuotanto, väestörekisterikeskus

Valmistuneet asunnot talotyyppin mukaan KUUMA-kunnissa



Lähde: Tilastokeskus, rakennus- ja asuntotuotanto, väestörekisterikeskus

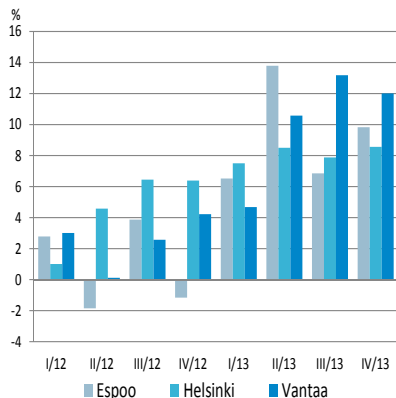
Valmistuneet toimistotilat kerrosneliömetriä



Lähde: Tilastokeskus, rakennus- ja asuntotuotanto, väestörekisterikeskus

Toimeentulotuen saajat

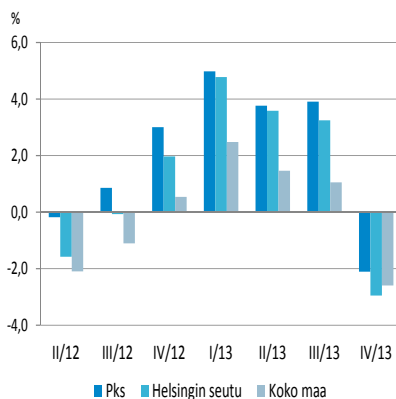
Muutos(%) edellisestä vuodesta



Lähde: Espoon, Helsingin ja Vantaan kaupungit

Pienten lasten kotihoidon tukea saaneet perheet

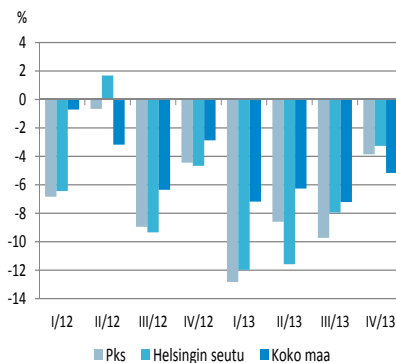
Muutos(%) edellisestä vuodesta



Lähde: Kela, Kelasto-tilastotietokanta

Poliisin tietoon tulleet väkivaltarikokset

Muutos(%) edellisestä vuodesta



Lähde: Tilastokeskus, StatFin-tilastotietokanta

HYVINVOINTI

Toimeentulotuen saajien määrä kasvaa yhä voimakkaasti

Pääkaupunkiseudulla kasvoi toimeentulotuen saajien määrä loka-joulukuussa miltei kymmenesosalla edellisvuoden viimeiseen neljännekseen verrattuna. Yhteensä toimeentulotukea sai 60 000 henkilöä pääkaupunkiseudulla. Heistä Helsingissä asui 38 100 henkilöä, Vantaalla 11 500 ja Espoossa 9 400. Vantaalla kyseisen tuen saajien määrä on kasvanut prosentuaalisesti eniten jo viime vuoden toisesta neljänneksestä lähtien ja loka-joulukuussa lisäystä oli 12 prosenttia vuotta aiempaan tilanteeseen verrattuna. Helsingissä lisäys neljännesvuosittain on ollut noin 8 prosenttia. Espoossa muutosvauhti on vaihdellut, mutta viime vuoden viimeisellä neljänneksellä kasvua oli kymmenesosa.

Lasten kotihoidon tuensaajien määrä kääntyi laskuun

Pienten lasten kotihoidon tukea saajia oli Helsingin seudulla viime vuoden lopussa 19 800. Se oli kolme prosenttia vähemmän kuin vuotta aikaisemmin. Myös koko maassa heitä oli edellisvuoden vastaavaa ajankohtaa 2,6 prosenttia vähemmän eli 69 600. KUUMA-kunnissa heitä oli 5,8 vähemmän kuin edellisessä vuodenvaihteessa. Vantaalla määrä supistui 3,3 prosenttia, Espoossa 2,1 prosenttia ja Helsingissä 1,6 prosenttia. Siellä lasten kotihoidon tuen saajia oli 7 900. Espoossa heitä oli 4 200, Vantaalla 3 200 ja KUUMA-kunnissa 4 400.

Väkivaltarikokset laskussa, varkaus- ja huumeainerikoksissa lisäystä

Poliisin tietoon tulleiden väkivaltarikosten määrä on ollut Helsingissä laskussa jo parin vuoden ajan. Viime vuoden viimeisellä neljänneksellä niiden määrä oli 1 738, kun vuotta aikaisemmin niitä oli ollut 43 enemmän. Kaiken kaikkiaan viime vuoden aikana poliisin tietoon tuli Helsingissä 6 574 henkeen tai terveyteen kohdistunutta sekä seksuaalirikosta.

Loka-joulukuussa Helsingissä poliisin tietoon tuli 7 604 varkausrikosta, kun vuotta aikaisemmin niitä oli ollut 261 vähemmän. Yhteensä viime vuoden aikana varkausrikoksien luumäärä oli 32196. Vuoden 1995 alkuun verrattuna varkausrikoksia tuli poliisin tietoon Helsingissä neljänneksen vähemmän.

Helsingissä tuli poliisin tietoon tulleiden huumausainerikosten määrä oli kasvanut loka-joulukuussa 28 prosenttia vuoden takaiseen tilanteeseen verrattuna. Yhteensä niitä oli 842, joka oli 187 rikosta enemmän kuin edellisvuonna. Poliisin tietoon tulleiden huumausainerikosten määrä lähti voimakkaaseen nousuun viime vuoden alussa ja kasvoi koko vuoden ajan. Vuoden 1995 alkuun verrattuna niitä oli 174 prosenttia enemmän.

LIIKENNE JA YMPÄRISTÖ

Sataman tavaraliikenteessä viennin määrä kääntyi kasvuun

Viennin määrä oli viime vuoden kolmannella neljänneksellä samaa luokkaa kuin vuotta aikaisem-

minkin, mutta loka-joulukuussa se oli lisääntynyt 1,4 prosenttia vuoden takaiseen määrään verrattuna. Vienti oli lähtenyt erittäin voimakkaaseen laskuun vuoden 2007 lopulla, mutta vuoden 2010 lopusta lähtien se on säilynyt lähes samalla tasolla.

Tuonnin määrä laski loka-joulukuussa 5,6 prosenttia edellisvuodesta. Laskuvauhti oli kuitenkin supistunut edelliseen vuosineljännekseen verrattuna. Korkeimmillaan tuonnin määrä oli vuoden 2007 lopulla ja laskuun se kääntyi vuoden 2012 alkupuolella. Tavaraliikenteen kokonaismäärä Helsingin satamissa laski vuoden 2013 viimeisellä neljänneksellä 2,5 prosenttia viime vuoden vastaavaan ajankohtaan verrattuna ja määrä oli 10,4 miljoonaa tonnia.

Lento- ja laivaliikenteen matkustajamäärä ennätyslukemissa

Helsinki-Vantaan lentoasemalla matkustajamäärä on ollut kasvussa jo parikymmentä vuotta. Kasvu-suuntauksessa oli notkahdus vuoden 2008 lopusta vuoden 2010 alkuun ja lievä notkahdus myös vuoden 2012 aikana. Viime vuoden viimeisellä neljänneksellä matkustajia oli noin 3,6 miljoonaa, joka oli lähes neljä prosenttia enemmän kuin vuotta aikaisemmin. Vuoden 1993 alkuun verrattuna matkustajamäärä on kasvanut yli kaksinkertaiseksi.

Helsingin satamien matkustajamäärä on suurempi kuin koskaan aiemmin. Se lähti voimakkaaseen nousuun vuoden 2010 alussa. Viime vuoden loka-joulukuussa laivamatkustajia oli hieman yli 2,5 miljoonaa. Määrä oli miltei neljä prosenttia enemmän kuin vuotta aikaisemmin. Vuoden 1993 alkuun verrattuna laivamatkustajia oli Helsingin satamissa lähes kaksinkertainen määrä.

Ilmanlaatu aiempaa paljon parempaa

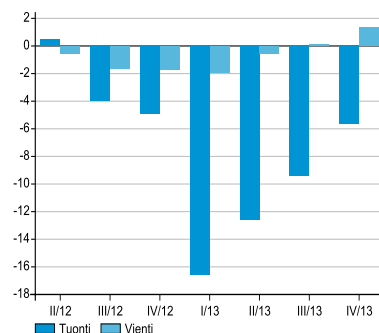
HSY:n Mannerheimintien mittauspisteessä ilmanlaatu oli puolet ajasta hyvä loka-joulukuun aikana. Se oli huomattavasti enemmän kuin edellisinä vuosina samana ajankohtana. Tyydyttävää ilmanlaatu oli 41 prosenttia kokonaisajasta, joka oli kymmenen prosenttiyksikköä vähemmän kuin vuotta aikaisemmin. Välttävän ilmanlaadun osuus oli 7,2 prosenttia kokonaisajasta, joka sekin oli vähemmän kuin edeltävinä vuosina.

Leppävaarassa hyvän ilmanlaadun osuus kokonaisajasta oli 71 prosenttia ja tyydyttävää se oli neljäsosan ajasta. Hyvän ilmanlaadun osuus oli huomattavasti suurempi kuin edellisvuosina ja tyydyttävän osuus pienempi kuin edellisten vuosien viimeisillä neljänneksillä. Välttävän ilmanlaadun osuus kokonaisajasta oli 4,3 prosenttia.

Tikkurilassa ilmanlaatu oli hyvä 60 prosenttia kokonaisajasta loka-joulukuun aikana eli joitakin prosenttiyksikköjä enemmän kuin edellisinä vuosina samana ajankohtana. Tyydyttävää ilmanlaatu oli hieman yli kolmasosan kokonaisajasta eli vähemmän kuin edellisten vuosien viimeisillä neljänneksillä. Välttävää ilmanlaatu oli 4,3 prosenttia kokonaisajasta. Se oli enemmän kuin vuotta aikaisemmin, mutta lähes samaa luokkaa kuin aiempina vuosina.

Ulkomaan tavaraliikenne Helsingin satamassa

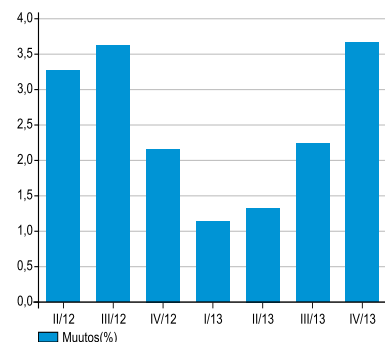
Muutos(%) edellisestä vuodesta



Lähde: Helsingin Satama

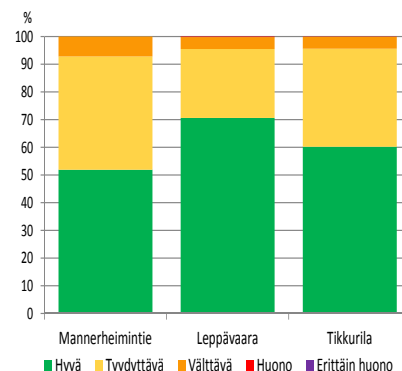
Laivaliikenteen matkustajamäärä

Muutos(%) edellisestä vuodesta



Lähde: Liikennevirasto

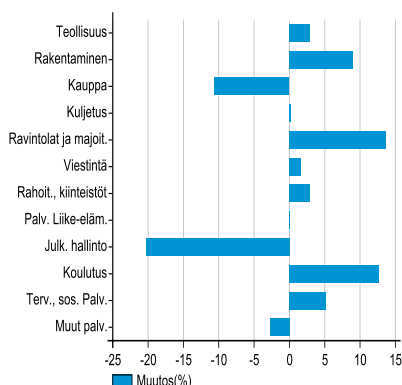
Ilmanlaatu pääkaupunkiseudulla IV/2013



Lähde: HSY

Työllinen työvoima päätoimialoilla Helsingin seudulla, IV/2013

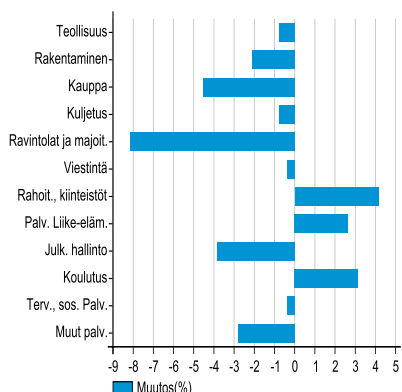
Muutos(%) edellisestä vuodesta



Lähde: Tilastokeskus, työvoimatutkimus

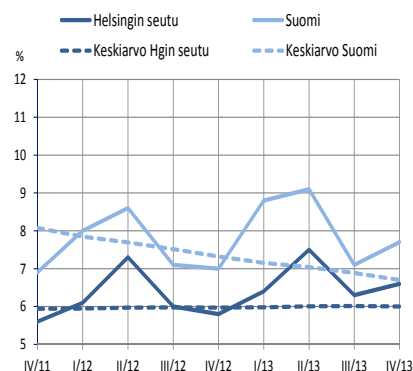
Työllinen työvoima päätoimialoilla Suomessa, IV/2013

Muutos(%) edellisestä vuodesta



Lähde: Tilastokeskus, työvoimatutkimus

Työttömyysaste (%) ja sen keskiarvo Helsingin seudulla ja koko maassa



Lähde: Tilastokeskus, työvoimatutkimus

TYÖMARKKINAT

Avoimien työpaikkojen määrä lähes ennallaan

Helsingin seudulla TE-toimistoissa oli avoinna työpaikkoja 7 920 joulukuun lopussa, joten niiden määrä oli laskenut hieman alle kaksi prosenttia vuoden takaiseen tilanteeseen verrattuna. Koko maassa vähennys oli 6,4 prosenttia ja avoinna oli 23 750 työpaikkaa. Vuoden 1993 alkuun verrattuna Helsingin seudulla avoimia työpaikkoja oli kymmenkertainen määrä ja koko maassa viisinkertainen määrä. Kausitasoitettussa aineistossa vuoden 1994 jälkeen avoimien työpaikkojen kehitys-suuntaus oli nouseva aina vuoden 2008 lopulle asti. Sen jälkeen kehitys muuttui laskevaksi vuoden 2010 puoliväliin asti. Tämän jälkeen kehitys oli taas nouseva vuoden 2011 loppuun asti, jonka jälkeen suuntaus on ollut laskeva koko maassa, mutta Helsingin seudulla taso on säilynyt samana.

Kaupan alalla aiempaa vähemmän työntekijöitä

Helsingin seudun keskeisellä toimialalla eli kaupassa työntekijöitä oli kymmenesosa vähemmän loka-joulukuussa kuin vuotta aikaisemmin. Kahdella edellisellä neljänneksellä heidän lukumääränsä oli säilynyt samalla tasolla kuin edellisvuonnakin. Vielä vuoden ensimmäisellä neljänneksellä määrä oli ollut kasvussa. Koko maassa kaupan alan työntekijöiden määrä oli laskenut loka-joulukuussa vähemmän kuin Helsingin seudulla. Toisella keskeisellä toimialalla eli liike-elämän palveluissa työntekijöiden määrä oli yhtä suuri kuin vuotta aikaisemminkin. Sen sijaan koko maassa se oli kasvanut lähes kolme prosenttia.

Rakennusalalla Helsingin seudulla työntekijöiden määrä on ollut - hieman yllättäen - kasvussa jo puolitoista vuotta. Koko maassa muutokset ovat olleet vähäisiä ja loka-joulukuussa rakennusalalla oli kaksi prosenttia vähemmän työntekijöitä kuin vuotta aikaisemmin. Rakennusalalta sai toimeentulonsa Helsingin seudulla vuoden 2013 viimeisellä neljänneksellä 46 600 henkilöä. Kaupan alalla työntekijöitä oli 96 600 ja liike-elämän palveluissa 101 800.

Koko maassa työntekijämäärillä mitattuna suurimmilla toimialoilla eli teollisuudessa sekä terveys- ja sosiaalipalveluissa työllisen työvoiman määrä säilyi miltei ennallaan, sillä vähennys oli kummallakin toimialalla alle prosentti. Sen sijaan kaupan alalla työntekijöiden määrä laski vajaa viisi prosenttia. Kyseisellä alalla oli loka-joulukuussa 281 900 työntekijää. Teollisuudessa heitä oli 369 500 sekä terveys- ja sosiaalipalveluissa 399 800.

Työttömyysaste jatkaa nousuaan

Työttömien osuus työvoimasta oli Helsingin seudulla 6,6 prosenttia viime vuoden viimeisellä neljänneksellä Tilastokeskuksen otospohjaisen työvoimatutkimuksen tietojen mukaan. Edellisen vuoden vastaavaan neljännekseen verrattuna lisäystä oli 0,8 prosenttiyksikköä. Koko maassa työttömyysaste oli 7,7 prosenttia eli 0,7 prosenttiyksikköä enemmän kuin vuotta aikaisemmin. Työttömyysasteet ovat hieman korkeammalla tasolla kuin pitkän ajan keskiarvo.

Työ- ja elinkeinoministeriön työnvälitystilastoon perustuvien tietojen mukaan Helsingin seudun työttömyysaste oli 9,5 prosenttia ja koko maassa se oli 12,6 prosenttia joulukuun lopussa. Helsingin-

gin seudulla lisäys viime vuoden vastaavaan ajankohtaan oli 1,8 prosenttiyksikköä ja syyskuun loppuun verrattuna 0,8 prosenttiyksikköä. Koko maassa nousu oli 1,9 prosenttiyksikköä vuoden takaiseen tilanteeseen verrattuna ja syyskuun loppuun nähden lisäystä oli 1,7 prosenttiyksikköä. Pitkän ajan keskiarvoon nähden Helsingin seudulla työttömyysaste on prosenttiyksikön korkeampi ja koko maassa hieman yli kaksi prosenttiyksikköä korkeampi.

Helsingissä työttömyysaste oli joulukuun lopussa 10,3 prosenttia, Espoossa 8,4 ja Vantaalla 10,5 prosenttia. Kehysalueella vailla työtä oli 8,4 prosenttia työvoimasta työ- ja elinkeinoministeriön tietojen mukaan. Työttömyysaste oli kasvanut edellisvuoden viimeiseen neljännekseen verrattuna kaikilla alueilla noin kaksi prosenttiyksikköä.

Pitkäaikais- ja nuorisotyöttömien määrä kasvaa voimakkaasti

Helsingin seudulla pitkäaikaistyöttömien määrä kasvoi 39,1 prosenttia joulukuussa vuotta aiemmin vallinneeseen tilanteeseen verrattuna ja yli vuoden työttöminä olleita oli 17 650. Koko maassa nousua edellisvuodesta oli neljäsosa ja pitkäaikaistyttömiä oli 82 750.

Helsingissä pitkäaikaistyöttöminä oli 8 510, KUUMA-kunnissa 3 250, Espoossa 2 900 ja Vantaalla 2 920 henkilöä viime vuoden joulukuun lopussa. Helsingissä heitä oli 2 440 enemmän kuin vuotta aikaisemmin. Espoossa lisäys oli 1 210, Vantaalla 290 ja KUUMA-kunnissa 1 000 henkilöä.

Alle 25-vuotiaita työttömiä työnhakijoita oli Helsingin seudulla 7 070 joulukuun lopussa, kun koko maassa heitä oli 44 230. Helsingissä heitä oli 3 010, Espoossa 1 100, Vantaalla 1 210 ja KUUMA-kunnissa 1 730. Helsingin seudulla nuorisotyöttömien määrä oli kasvanut vuoden takaiseen tilanteeseen verrattuna 39 prosenttia ja koko maassa 27 prosenttia. Nuorisotyöttömien määrä kääntyi huomattavaan nousuun viime vuoden alussa ja sen jälkeen se on ollut voimakkaassa nousussa.

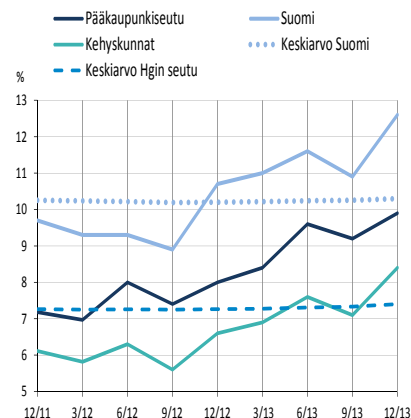
VÄESTÖ

Muuttovoittoa hieman aiempaa vähemmän

Helsingin seudulla syntyneiden ja kuolleiden lukumäärät ovat pysyneet melko tasaisesti samalla tasolla. Loka-joulukuussa syntyneitä oli 4 010 ja kuolleita 2 300, joten luonnollinen väestönkasvu lisäsi väkilukua 1 710 henkilöä. KUUMA-kunnissa luonnollinen väestönkasvu oli 380 henkilöä. Koko maassa syntyneitä oli 1 150 enemmän kuin kuolleita henkilöitä. Vuoden 2013 viimeisellä neljänneksellä muuttoliike lisäsi Helsingin seudun väkimäärää 2 420 henkilöllä, josta kehysalueen osuus oli 270 asukasta.

Loka-joulukuussa Helsingin seudun väkiluku kasvoi ennakkotietojen mukaan 4 130 asukkaalla. Siitä KUUMA-kuntien osuus oli 640 henkilöä. Koko maan asukasmäärä kasvoi samana aikana 4 920 henkilöllä. Koko viime vuoden aikana Helsingin seudun väkiluku kasvoi 17 840 asukkaalla. KUUMA-kunnissa lisäys oli 2 770 ja koko maassa 23 880 henkilöä.

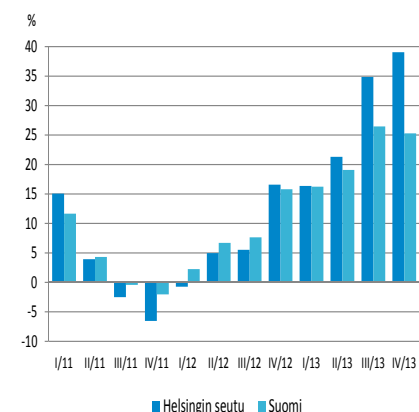
Työttömyysaste (%) ja sen keskiarvo pääkaupunkiseudulla, kehysalueella ja koko maassa



Lähde: Työ- ja elinkeinoministeriö (TEM)

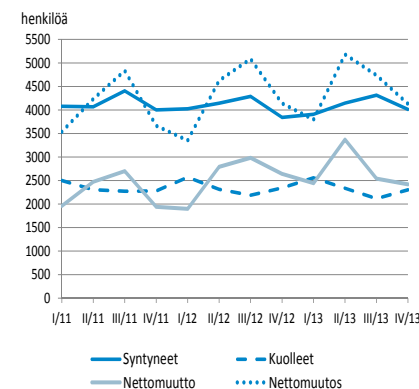
Pitkäaikaistyöttömät

Muutos (%) edellisestä vuodesta



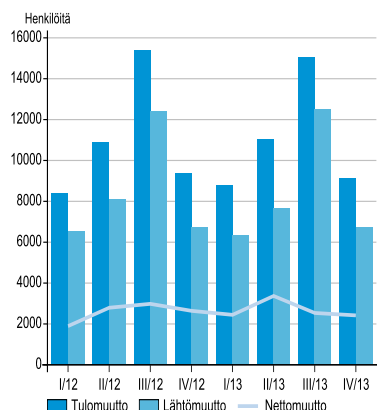
Lähde: Työ- ja elinkeinoministeriö (TEM)

Luonnollinen väestönkasvu ja nettomuutto Helsingin seudulla



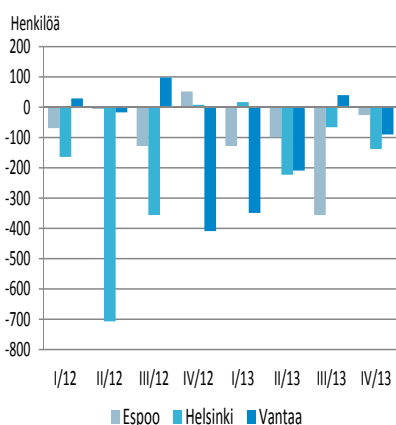
Lähde: Tilastokeskus, väestötillastot

Väestön nettomuutto Helsingin seudulla



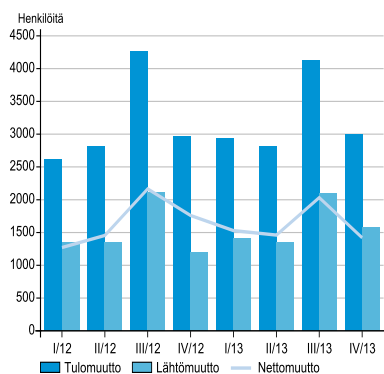
Lähde: Tilastokeskus, väestötillastot

Väestön nettomuutto Helsingin seudun sisäisessä muuttoliikkeessä



Lähde: Tilastokeskus, väestötillastot

Ulkomainen nettomuutto Helsingin seudulla



Lähde: Tilastokeskus, väestötillastot

Muuttovoitto kääntymässä laskuun

Helsingin seudun muuttovoitto on kääntymässä laskuun nelisen vuotta jatkuneen noususuuntauksen jälkeen. Tosin KUUMA-kunnissa muuttovoitto on säilynyt melko tasaisena. Loka-joulukuussa Helsingin seudun saama muuttovoitto oli Tilastokeskuksen ennakkotietojen mukaan 2 420 henkilöä. Lukumäärä oli 220 henkilöä pienempi kuin vuotta aikaisemmin. Koko Suomessa tulomuuttajia oli 3 760 enemmän kuin lähtömuuttajia. Se eli 390 henkilöä edellisvuotta vähemmän. Pääkaupunkiseudullakin muuttovoittoa oli loka-joulukuussa vähemmän kuin vuotta aikaisemmin. Yhteensä sitä oli 2 160 henkilöä.

Muuttovoittoa muualta Suomesta

Pääkaupunkiseudun saama muuttovoitto Helsingin seudun ulkopuolisesta Suomesta oli voimakkaimmillaan 1990-luvun puolivälistä sen loppuun asti. Sen jälkeen suuntaus oli voimakkaasti laskeva vuoden 2004 alkupuoleen saakka. Tämän jälkeen se on ollut noususuunnassa poikkeuksena vuoden 2009 loppupuolen notkahdus. Viime vuoden viimeisellä neljänneksellä pääkaupunkiseutu sai muuttovoittoa Helsingin seudun ulkopuolisesta Suomesta 1 120 henkilöä.

Helsinki sai muuttovoittoa Helsingin seudun ulkopuolisesta Suomesta 790 henkilöä. Espoon saama muuttovoitto oli 210 henkilöä ja Vantaalla 80 asukasta. Kehysalue on perinteisesti ollut muuttotappialuetta Helsingin seudun ulkopuolisen Suomen suhteen ja loka-joulukuussa muuttotappio oli 120 henkilöä. Kokonaisuudessaan Helsingin seudun muuttovoitto muualta Suomesta oli 1 000 henkilöä vuoden 2010 viimeisellä neljänneksellä. Se oli noin 118 henkilöä enemmän kuin vuotta aikaisemmin.

Helsingin muuttotappio muun seudun suhteen supistunut

Pääkaupunkiseudulta on totutusti ollut enemmän lähtömuuttajia kehysalueelle kuin sieltä on ollut tulomuuttajia. Vuoden 2007 loppupuolelta lähtien kehysalueen saama muuttovoitto Helsingin seudun sisäisessä muuttoliikkeessä on supistunut. Loka-joulukuussa kehysalueen muuttovoitto oli 300 asukasta. Espoossa on ollut muuttotappiota seudun sisäisessä, kuntien välisessä muuttoliikkeessä, mutta loka-joulukuussa sitä oli vain 26 henkilöä. Helsinki on tavanomaisesti ollut muuttotappioaluetta seudun sisäisessä muuttoliikkeessä. Viime vuoden viimeisellä vuosineljänneksellä muuttotappiota oli ainoastaan 140 henkilöä ja suuntauksena on ollut muuttotappion supistuminen. Vantaalakin muuttotappiota oli 90 henkilöä, kun sitä vuotta aikaisemmin oli ollut noin nelinkertainen määrä.

Muuttovoitto ulkomailta supistui hieman

Helsingin seudulle muutti ulkomailta ennakkotietojen mukaan 3 000 henkilöä ja lähtömuuttajia oli 1 580, joten alueen saama ulkomainen muuttovoitto oli 1 420 henkilöä. Tulomuuttajista 89 prosenttia muutti pääkaupunkiseudulle ja heistä hieman yli puolet muutti pääkaupunkiin. Koko maahan ulkomailta muutti 3 570 asukasta ja lähtömuuttajia oli 1 230, joten muuttovoitto oli 2 340 henkilöä. Helsingin seudun saama ulkomainen muuttovoitto oli loka-joulukuussa määrällisesti 340 henkilöä pienempi kuin vuotta aikaisemminkin. Koko maassa lukumäärä oli miltei yhtä suuri. Ulkomainen muuttovoitto lähti voimakkaaseen nousuun vuoden 2004 lopussa ja suuntaus jatkui voimakkaana aina vuoden 2007 loppupuolelle. Sen jälkeen laskeva trendi jatkui vuoden 2010 ajan, jonka jälkeen suuntaus on ollut jälleen nouseva.

Kuinka pitää kansainväliset osaajat Uudellamaalla?

”Siirtolaisuus on Euroopan menneisyyttä, Amerikan nykypäivää, mutta meidän jokaisen tulevaisuutta”. Tänä päivänä maahanmuutto nähdään keinona siirtää taitoa, tietoa ja resursseja, mikä on valtti myös aluekehittämiselle.

Ulkomaalaisten osaajien liikkuvuus maailmalla kasvaa. Väestössä ja teollisuudessa tapahtuvien muutosten myötä työvoiman liikkuvuudella on pitkällä aikavälillä tärkeä rooli taloudellisen kehityksen edistämiseksi, jotta tulevaisuus olisi menestyksenkäs ja kilpailukykyinen. Uusimaa on Suomen kansainvälinen alue, jossa asuu puolet koko maan ulkomaalaisista. Lisäksi työ- ja elinkeinoministeriön ennusteen mukaan Suomessa asuvien ulkomaalaisten määrä tulee kasvamaan puoleen miljoonaan vuoteen 2030 mennessä.

Jotta Uusimaa hyötyisi parhaiten Suomeen työskentelemään tai opiskelemaan tulevista maahanmuuttajista (joihin viitataan tästä eteenpäin termillä ”ulkomaalaiset asukkaat”), sen täytyy tarjota ystävällinen ja asumiskelpoinen ympäristö, johon tulijat kotiutuvat ja johon heidät toivotetaan tervetulleiksi.

Eri tutkimusten ja tässä artikkelissa esiteltävän Expat-kyselyn mukaan Uudenmaan ulkomaalaiset asukkaat kaipaavat parempaa sosiaalista yhteyttä suomalaiseen yhteiskuntaan niin henkilökohtaisesti kuin ammatillisestikin. Vastauksena tähän Uudenmaan tulee omaksua kokonaisvaltainen lähestymistapa ja kehittää lahjakkuuksien säilyttämiseen strategia, jossa yhdistyvät henkisen pääoman vaaliminen innovoinnin vahvistamisessa ja maahanmuuton etujen hyödyntäminen.

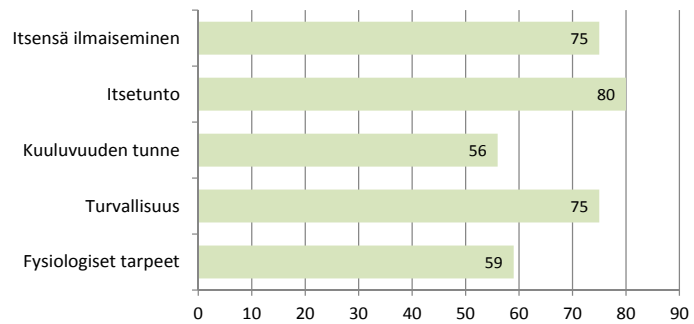
Ulkomaalaiset asukkaat vaativat parempaa sosiaalista sopeuttamista

Menestyksikkäät ja tehokkaat kotouttamisen keinot varmistavat, että Uusimaa hyötyy parhaalla mahdollisella tavalla alueelle muuttavista ulkomaalaisista asukkaista. Uudellamaalla palveluita tuottavat julkiset, voittoa tavoittelemattomat ja yksityiset tahot, jotka hyödyntävät pehmeän laskun palveluita sen perusteella miten nämä toimivat osana maahanmuuton ekosysteemiä. Palvelut kattavat laajasti Maslow'n tarvehierarkian eri tasot.

Uudellamaalla tuotetut sopeuttamispalvelut, verkostot ja neuvontapalvelut vastaavat moniin ulkomaalaisten tarpeisiin, mutta heidän tietonsa tarjolla olevista palveluista vaihtelevat suuresti. Alueelle tarvitaan enemmän kohdennettuja tapahtumia ja innovatiivisia tiedon jakamisen työkaluja, joiden avulla sosiaalisten kontaktien luominen helpottuu ja yleisten sopeutumispalveluiden käytettävyys paranee.

Kun ulkomaalaisia asukkaita pyydettiin arvioimaan Uudenmaan houkuttelevuutta ja asumiskelpoisuutta, liittyivät alueelle sopeutumisen vaikeudet useimmiten juuri sosiaaliseen sopeutumiseen. Asteikolla yhdestä sataan arvioituna yleinen tyytyväisyys elämään koskien kuuluvuuden tunnetta oli 56. Tämä on alhaisin pistemäärä, joka annettiin Maslow'n tarvehierarkian millään tasolla (kaavio 1). Paikallisten verkostojen ja sosiaalisten tapahtumien puute sekä heikko tunne paikalliseen yhteiskuntaan kuulumisesta vaikeuttavat ulkomaalaisten asukkaiden sopeutumista.

Kaavio 1: Expat-mielipidekyselyn tulokset pääkaupunkiseudulta



Askeleita Uudenmaan henkisen pääoman kehittämiseksi

Syrjinnästä vapaa yhteiskunta on paikka, jossa asukkaat voivat olla mitä haluavat niin sosiaalisesti, poliittisesti, kulttuurillisesti kuin taloudellisestikin. Uudenmaan tekeminen houkuttelevaksi ulkomaalaisille asukkaille perustuu sekä paikallisen yhteiskunnan halukkuuteen toivottaa tulokkaat tervetulleiksi että tulokkaiden sitoutuneisuuteen asettua seudulle. Kyselyn yleisen tarkastelun perusteella näyttää siltä, että ulkomaalaiset asukkaat tarvitsevat enemmän tukea sosiaalisen pääoman rakentamisessa kuin opiskelijat ja elinkeinonharjoittajat. Verkostoa tarvitaan etenkin niille työssäkäyville ulkomaalaisille asukkaille, joilla on lapsia.

Sopeutumisen tukeminen sosiaalisten yhteyksien avulla

Expat-kyselyssä vastaajat ovat arvioineet sosiaaliset yhteytensä yhteiskuntaan heikoiksi, eli he eivät tunne kuuluvansa yhteiskuntaan. Alueen palvelutarjontaa tarkasteltaessa kävi myös ilmi, että sosiaaliset tarpeet käsittävällä sektorilla julkinen puoli on harvoin mukana. Useimmat palvelut ja aktiviteetit järjestetään vapaaehtoisvoimin. Mukana on myös yhteiskunnallisia yrittäjiä, jotka edistävät innokkaasti yhteistä hyvää. Useimmiten näiden aktiviteettien elinikä oli kuitenkin lyhyt ja mittakaava marginaalinen. Uusimaa voi parantaa tilannetta tukemalla organisaatioiden verkostoitumista ja mahdollisuutta yhdistää niiden toimintoja julkisiin palveluihin, kuten on tehty International Centerissä Haagissa (Alankomaissa asuville ulkomaalaisille suunnattu infopiste). Näin voidaan luoda ulkomaalaisille asukkaille tapaamispaikka ja lisätä heidän kanssakäymistään paikallisten kanssa harrastus- ja urheilupalveluiden avulla.

Lasikaton läpi: sopeutumisen tukeminen työllistymisen yhteydessä

Työssäkäyvien ulkomaalaisten asukkaiden yleisiä haasteita ovat mahdollisuudet suomen kielen opiskeluun ja elinikäiseen oppimiseen, jota tarvitaan työmarkkinoilla pärjäämisessä. Lisäksi ammatillisten verkostojen puute näyttää vaikeuttavan heidän urakehitystään. Suomessa työ- ja elinkeinopalvelut tarjoavat sopeutumissuunnitelmia ja -palveluita vain työttömille. Jatkuvan oppimismahdollisuuden luomiseksi sopeutumistukea tulisikin tarjota yhtäläisesti myös työssä käyville ulkomaalaisille.

Heikko asema työmarkkinoilla voi johtua joko henkisen tai sosiaalisen pääoman puutteesta tai syrjinnästä. Näitä kumpaaakin näyttäisi esiintyvän Suomessa. Toisaalta, vaikka koulutetut maahanmuuttajat tuovat ammattinsa mukanaan, heidän kokemustaan ei juurikaan tunnusteta. Ulkomaalaisille ja ulkomaalaisille opiskelijoille tulee kehittää ohjelma sujuvaa työllistymistä varten, jotta he löytävät helpommin ensimmäisen työpaikkansa Helsingin seudulla. Myös työnantaja tulee tukea, jotta he voivat kehittää kyk्यään ulkomaalaisten asukkaiden palkkaamisessa ja sopeuttamisessa työelämään.

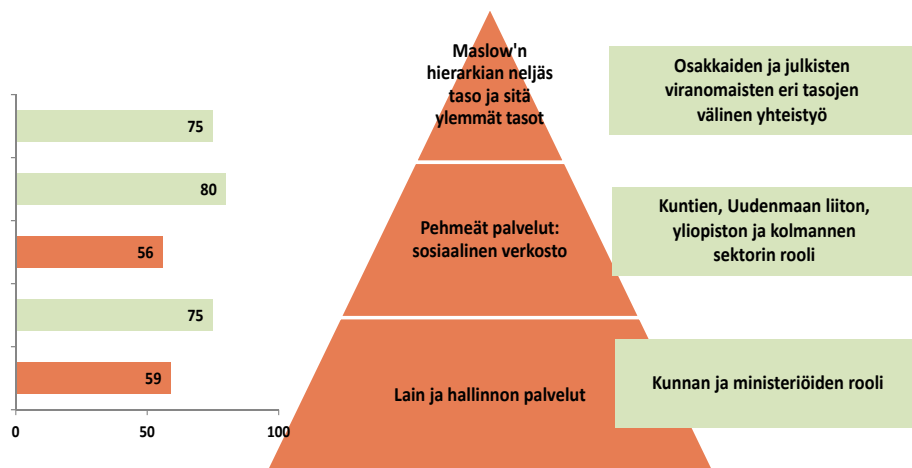
Taistelu menestyksestä – positiivisen kuvan luominen ulkomaalaisista

Maahanmuutosta puhutaan entistä useammin yhtenä globaalia talouskasvua ylläpitävänä ja lisäävänä ratkaisuna. Suomessa julkinen keskustelu aiheesta on edelleen kiistanalaista ja negatiivista johtuen taloudellisista ja poliittisista syistä. Jotta voimme poistaa ulkomaalaisten asukkaiden arjessa ja työelämässä vaikuttavat muurit, stereotyyptit ja jopa suoranaisen syrjinnän, tulisi niin sanotun kulttuurillisen älykkyyden vaalimisen olla valtion tukemien maahanmuutto-ohjelmien listalla.

Loppupäätelmät

Edellä mainitut askeleet voivat toimia rakennuspalikoina, joiden avulla ulkomaalaiset asukkaat saadaan pysymään Uudellamaalla. Mieliopikyselyn tulokset osoittavat, että erilaiset maahanmuuttajaryhmät tarvitsevat räätälöityjä palveluja, sillä heidän tarpeensa kotoutumisprosessissa vaihtelevat suuresti (taulukko 1). Myös Uudenmaan palvelutarjonta (kaavio 2) osoittaa, että mitä enemmän ulkomaalaisia asukkaita, jotka haluavat saavuttaa korkeamman tason Maslow'n tarvehierarkiassa, sitä enemmän vaivannäköä ja palveluita he vaativat isäntäyhteiskunnalta. Tutkimus pohti lahjakkuuksien säilyttämisen puolesta toimivien viranomaisten ja muiden tahojen roolia. Tutkimustulosten mukaan tulee alueen luoda toimiva käytäntö työvoiman liikkuvuudelle sekä palveluita, jotka kattavat kaikki maahanmuuttajien sopeuttamiseen liittyvät seikat. Alueen tulee myös perustaa kansainvälisen yhteyshenkilön toimi, joka edistää ja yhdenmukaistaa nykyistä ja tulevaa toimintaa tällä saralla.

Kaavio 2: Expat-mieliopikysely ja palvelut pääkaupunkiseudulla



Tämä artikkeli perustuu seuraavaan Expat-projektiin: Innovative Services for Internationals - Easier Access to the Central Baltic Sea Region. EXPAT-projektilla tuetaan osaavan työvoiman ja opiskelijoiden asettumista keskisen Itämeren kaupunkiseuduille. Uudenmaan liitto on Expat-projektin pääpartneri. Mukana on kymmenen viranomaistahoa sekä järjestöjä neljästä Itämeren alueen maasta. Projekti (2012–2013) on saanut osarahoitusta Euroopan unionin Interreg IV A -ohjelmasta. Artikkelin kirjoittaja Christine Chang toimi projektipäällikkönä Expat-projektissa.

Expat-mieliopikysely toteutettiin syksyllä 2012. Siihen osallistui 771 vastaajaa Suomesta, Virosta, Ruotsista ja Latviasta. 771 vastaajasta 153 kerättiin Helsingin ja Uudenmaan seudulta. Heistä 45 oli akateemisia, 24 opiskelijoita (mukaan lukien vaihto- ja tutkinto-opiskelijat) ja 84 työssä käyviä ammattilaisia.

**Taulukko 1: Expat-mielipidekysely, Pääkaupunkiseudun tulokset nykyisen tilan mukaan
(pisteytys: 0-64 = parannettavaa, 65-74 = hyvä, 75-100 = erinomainen)**

Kysymys	Opiskelija	Akateeminen/ tiedemies	Ammatti- laiset
Paikallisen kielen osaamisen arviointi	30	36	34
Miten helppoa poliisille ilmoittautuminen oli	68	71	59
Miten helppoa oleskeluluvan saaminen oli	72	65	45
Miten helppoa työluvan saaminen oli	77	76	45
Miten helppoa henkilötunnuksen saaminen oli	70	72	61
Miten helppoa sosiaaliturvatunnuksen saaminen oli	72	72	65
Minun täytyy opiskella paikallista kieltä tai paikallisia kieliä	65	65	52
Minulla on mahdollisuus opiskella paikallista kieltä tai paikallisia kieliä	78	71	59
Yrityksen perustaminen oli helppoa	–	–	64
Asuntoon liittyvän tiedon löytäminen oli helppoa	59	55	58
Asunnon löytäminen oli helppoa	50	44	44
Voin käyttää asuinmaani sairausvakuutusjärjestelmää	59	79	83
Tiedän, mistä saan lääkärinapua	55	73	79
Tunnen oloni turvalliseksi julkisilla paikoilla	87	91	91
Tuloni riittävät elämiseen asuinmaassani	60	71	76
Lastenhoito- ja koulupalvelut sopivat perheeni tarpeisiin	–	81	83
Paikalliset poliisiviranomaiset ovat puolueettomia	–	56	–
Paikallisten ystävien löytäminen on helppoa asuinmaassani	45	39	37
Ulkomaalaisten ystävien löytäminen on helppoa asuinmaassani	73	66	67
Minulla on harrastusmahdollisuuksia	66	71	64
Vapaa-ajan toimintaan liittyvän tiedon löytäminen on helppoa	66	71	65
Olen tyytyväinen omalla kielelläni järjestettyjen sosiaalisten tapahtumien laatuun	48	59	61
Olen tyytyväinen paikallisella kielellä järjestettyjen sosiaalisten tapahtumien laatuun	74	75	81
Olen tyytyväinen englanniksi järjestettyjen kansainvälisten sosiaalisten tapahtumien laatuun	70	68	67
Tunnen kuuluvani tähän yhteiskuntaan	51	55	56
Toimintaa, jossa voin oppia tästä maasta ja sen tavoista, on riittävästi	28	44	38
Täällä on riittävästi toimintaa, jossa voin ilmaista kulttuuriani	40	47	53
Fyysisiä kohtaamispaikkoja muiden ulkomaalaisten tapaamiseen on riittävästi	31	45	45
Fyysisiä kohtaamispaikkoja paikallisten tapaamiseen on riittävästi	19	33	31
Olen täysin tyytyväinen tukihenkilöni tarjoamiin palveluihin	90	87	85
Tunnen, että minua kohdellaan kunnioittavasti julkisilla paikoilla	80	78	79
Työkaverini/opettajani kohtelevat minua kunnioittavasti	86	88	84
Tunnen, että tässä maassa asuminen on tärkeä vaihe elämässäni	89	87	83
Tunnen, että voin saavuttaa tavoitteeni asuinmaassani	75	73	65
Kaikki kysymykset	62	65	62

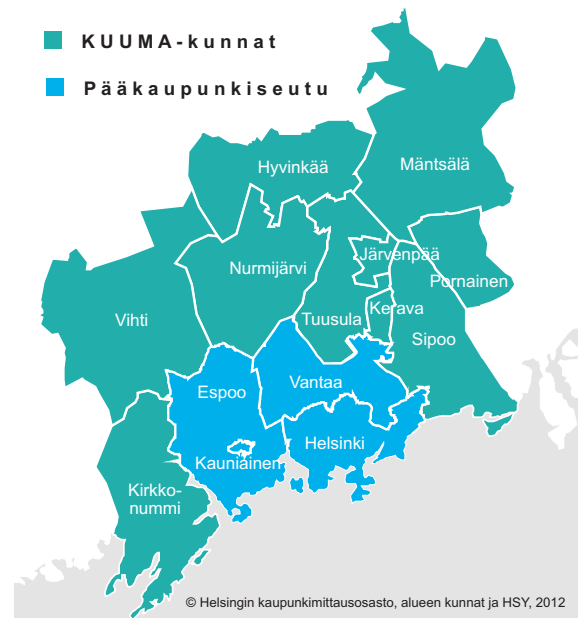
Hyödyllisiä lähteitä:

Expat-projektin poliittiset suositukset: Cultivating the human capital of the Central Baltic Sea Region, www.expatriationproject.info

Inventory report of the Expat-project, www.expatriationproject.info

info

Helsingin seutu: Pääkaupunkiseutu ja kehysalue
Pääkaupunkiseutu: Helsinki, Espoo, Kauniainen ja Vantaa
KUUMA-kunnat (kehyskunnat): Hyvinkää, Järvenpää, Kerava, Kirkkonummi, Mäntsälä, Nurmijärvi, Pornainen, Sipoo, Tuusula ja Vihti
Uusimaa: Uudenmaan maakunta



Käsitteitä

Asunnon ostoaikomukset:

Niiden kotitalouksien osuus, jotka aikovat ostaa asunnon varmasti tai mahdollisesti seuraavan vuoden aikana.

Ilmanlaatuindeksi:

HSY:n (ent. YTV) kehittämä indeksi, joka lasketaan tunneittain. Huomioon otetaan rikkidioksidin, typpidioksidin, hiilimonoksidin, otsonin, hengitettävien hiukkasten ja pienhiukkasten pitoisuudet, joille määritetään ali-indeksi. Näistä korkein määrittelee ilmanlaatuindeksin arvon mittausasemalla.

Lento- ja laivaliikenteen matkustajat:

Saapuneet ja lähteneet matkustajat yhteensä.

Liukuva vuosisumma:

Kausitasoitusmenetelmä, jolla tasataan vuoden sisäistä, toistuvaluonteista vaihtelua. Vuosineljänneksen arvo laskeaan summaamalla neljän viimeisimmän neljänneksen arvot ja jakamalla summa luvulla 4.

Pitkäaikainen keskiarvo:

Summataan tietyn ajanjakson neljännesten arvot ja jaetaan luku neljännesten lukumäärällä.

Rikokset (poliisin tietoon tulleet):

Väkivaltarikokset: henkeen tai terveyteen kohdistuvat rikokset sekä siveellisyyserikokset. Omaisuusrikokset: varkaudet, törkeät varkaudet ja näpistykset.

Saldoluku:

Saldoluvulla kuvataan odotuksia suhdanne- ja kuluttajabarometrissä. Luku saadaan, kun myönteisten vastausten prosenttiosuudesta vähennetään kielteisten vastausten prosenttiosuudet. Positiivinen luku kuvaa myönteisiä odotuksia.

Suhdeluku (indeksi):

Perusajankohdan arvo on suhdelukuna 100. Kuluvan ajanjakohan arvo jaetaan perusvuoden arvolla (sekä kerrotaan sadalla) ja saatu suhdeluku ilmaisee prosentimuutokseen perusvuoteen nähden (esim. 110 merkitsee kymmenen prosentin nousua perusvuodesta).

Tuotanto:

Kuvaa alueen yritysten ja muiden yhteisöjen tuotannollista aktiiviteettia.

1) Helsingin seutu: Toimialoittaisten tuotannon kehitystä ennakoivien indikaattorien perusteella konstruoitu Helsingin seudun tuotannon ennakoiva kuvaaja. Tuorein katsauksessa esitettävä tieto perustuu indikaattoreiden ennakoarvioihin.

Tietolähde: Kaupunkitutkimus TA Oy.

2) Suomi: Tilastokeskuksen kansantalouden neljännesvuosittilpidon bruttokansantuote kiintein hinnoin. Tuorein neljännes on Tilastokeskuksen julkaisema kokonaistuotannon ennakkotieto.

Työnvälitystilasto:

Työ- ja elinkeinoministeriön (TEM) tilasto, joka perustuu työnhakijoiden rekisteriin.

Työttömyysaste:

Työttömien osuus työvoimasta. Tilastokeskuksen työvoimatutkimuksen ja työ- ja elinkeinoministeriön työttömyysasteet poikkeavat toisistaan johtuen tietojen erilaisesta hankintavasta.

Työvoimatutkimus:

Tilastokeskuksen otospohjainen kuukausittain tehtävä haastattelututkimus. Työllisyyttä koskevissa toimialoittaisissa tiedoissa on pienten toimialojen kohdalla suurehko virhemarginaali.

Avainlukuja

	Helsinki	Espoo	Vantaa	H:gin seutu	Uusimaa	Suomi
Väestö 31.12.2013*						
Väkiluku	612 594	260 576	207 936	1 401 949	1 585 026	5 450 614
Väestönmuutos vuoden alusta	8 626	3 752	2 624	17 956	18 191	23 940
Väestönmuutos, %	1,4	1,5	1,3	1,3	1,2	0,4
Muuttovoitto	6 763	1 558	1 267	11 086	11 345	17 003
Työmarkkinat IV/2013						
Työllinen työvoima (TK)	313 879	131 791	101 770	705 132	788 000	2 422 354
Muutos vuoden takaisesta, %	0,3	-5,0	5,6	0,8	-0,4	-1,0
Työttömät (TEM, 12/13)	32 785	11 155	11 642	69 030	78 323	329 778
Työttömyysaste, % (TEM, 12/13)	10,3	8,4	10,5	9,5	9,6	12,6
Työllisyysaste, % (TK)	71,8	71,8	72,4	72,3	72,1	67,6
Hyvinvointi IV/2013						
Yleisen asumistuen saajat	29 754	8 565	9 078	55 187	59 621	192 274
Muutos vuoden takaisesta, %	8,1	8,0	8,7	8,5	8,4	6,4
Kotihoidontuen saajat	7 851	4 199	3 245	19 800	22 021	69 636
Muutos vuoden takaisesta, %	-1,6	-2,1	-3,3	-3,0	-2,8	-2,6
Toimeentulotuen saajat	38 078	9 377	11 534
Muutos vuoden takaisesta, %	8,6	9,8	12,0

*ennakkotieto

HELSINGIN SEUDUN SUUNNAT

- Muutostietoja neljännesvuosittain

Jatkuvasti päivittyvä online-sivusto:
www.helsinginseudunsuunnat.fi

Ilmestyy vuonna 2014
sähköisenä viikoilla 11, 23, 36, 49
painettuna viikoilla 13, 26, 39, 52

Toimitus ja julkaisija
Helsingin kaupungin tietokeskus
PL 5500
00099 Helsingin kaupunki
Sähköposti: seudunsuunnat@hel.fi

Lisätietoja:
Leena Hietaniemi, Helsingin kaupungin tietokeskus, p. 09 310 36404
etunimi.sukunimi@hel.fi

ISSN 1455-819X (painettu)
ISSN 1796-7287 (verkossa)

KUSTANTAJAT

Helsingin seudun ympäristöpalvelut
-kuntayhtymä (HSY)

Helsingin kaupungin tietokeskus

Espoon kaupunkitieto

Vantaan tietopalveluyksikkö

Uudenmaan liitto

Uudenmaan elinkeino-, liikenne- ja
ympäristökeskus (ELY)

Helsingin seudun kauppakamari