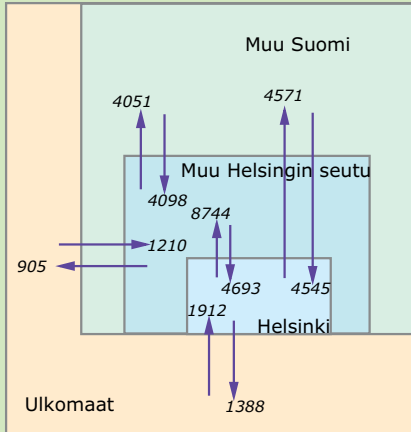
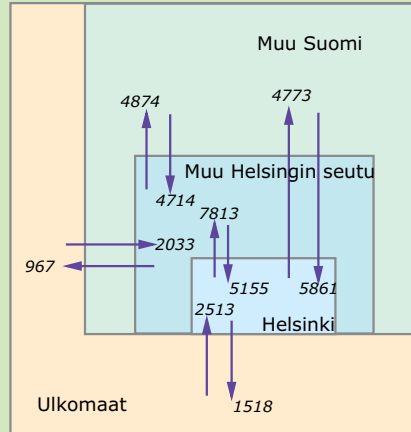


Vuosi 2003



Vuosi 2010



SEPPO LAAKSO

MUUTTOLIIKKEEN VAIKUTUKSISTA VÄESTÖN TULOTASOON HELSINGISSÄ JA HELSINGIN SEUDULLA

2

TUTKIMUKSIA 2013



Helsingin kaupunki
Tietokeskus

**TIEDUSTELUT
FÖRFÄGNINGAR
INQUIRIES**

Seppo Laakso, Kaupunkitutkimusta TA Oy
p. - tel. 0500 970 082,
etunimi.sukunimi@kaupunkitutkimusta.fi
Timo Cantell, Helsingin kaupungin
tietokeskus, p. – tel. 09 310 73362
etunimi.sukunimi@hel.fi

**JULKAISIJA
UTGIVARE
PUBLISHER**

Helsingin kaupungin tietokeskus
Helsingfors stads faktacentral
City of Helsinki Urban Facts

**OSOITE
ADDRESS
ADDRESS**

PL 5500, 00099 Helsingin kaupunki
(Siltasaarenkatu 18-20 A)
PB 5500, 00099 Helsingfors stad
(Broholmmsgatan 18-20 A)
P.O.Box 5500, FI-00099 City of Helsinki
Finland (Siltasaarenkatu 18-20 A)

**PUHELIN
TELEFON
TELEPHONE**

09 310 1612

**INTERNET
WWW.HEL.FI/TIETOKESKUS/**

**TILAUKSET, JAKELU
BESTÄLLNINGAR, DISTRIBUTION
ORDERS, DISTRIBUTION**

p. – tel. 09 310 36293
tietokeskus.tilaukset@hel.fi

**KÄTEISMYynti
DIREKTFÖRSÄLJNING
DIRECT SALES**

Tietokeskuksen kirjasto
Siltasaarenkatu 18-20 A, p. 09 310 36377
Faktacentralens bibliotek
Broholmmsgatan 18-20 A, tel. 09 310 36377
City of Helsinki Urban Facts Library
Siltasaarenkatu 18-20 A, tel. +358 09 310 36377
tietokeskus.kirjasto@hel.fi

Helsingin kaupungin tietokeskus
Helsingfors stads faktacentral
City of Helsinki Urban Facts

MUUTTOLIIKKEEN VAIKUTUKSISTA VÄESTÖN TULOTASOON HELSINGISSÄ JA HELSINGIN SEUDULLA

SEPPÖ LAAKSO

TUTKIMUKSIA
UNDERSÖKNINGAR
RESEARCH SERIES

2013:2

KÄÄNNÖKSET
ÖVERSÄTTNING
TRANSLATIONS
Lingoneer Oy

KUVIOT
FIGURER
GRAPHS
Pirjo Lindfors

TAITTO
OMBRYTTNING
GENERAL LAYOUT
Taittotalo PrintOne

KANSI
PÄRM
COVER
Tarja Sundström-Alku

PAINO
TRYCKERI
PRINT
Edita Prima Oy, Helsinki 2013

PAINETTU
ISSN 1455-7266
ISBN 978-952-272-553-0
VERKOSSA
ISSN 1796-7236
ISBN 978-952-272-554-7

SISÄLLYS

Esipuhe	5
Förord	6
Preface	7
1. Johdanto	8
Selvityksen tarkoitus ja sisältö	9
Tuloksia valikoivasta muuttoliikkeestä Helsingin seudulla	10
2. Muuttoliikkeen nettotulokertymän muutos Helsingin seudulla	13
Muuttoliikkeen nettotulokertymä Helsingin seudulla	13
Muuttoliike Helsingin seudulla	15
3. Muuttoliike, tulotaso ja nettotulokertymä iän mukaan.....	18
Muuton määrä ja ikärakenne	18
Muuttajien nettotulokertymä iän mukaan	20
Muuttajien ja kantaväestön tulotaso.....	21
Vuosien 2005 ja 2010 muuttajien vertailu	23
Muuttajien työllisyys ja tulotaso sekä maahanmuutto	25
4. Väestön suhteellinen tulotaso alueittain Helsingin seudulla	28
5. Väestöprojektiioihin perustuva arvio tulotaserojen kehityksestä Helsingin seudulla	31
Väestöprojektiomalli ja tulotasomalli	31
Väestökehitys eri projektivaihtoehdoissa.....	32
Tulotaso eri projektiovaihtoehdoissa.....	34
6. Johtopäätöksiä.....	37
Tiivistelmä.....	40
Sammandrag	41
Summary.....	42
Lähteet.....	43

ESIPUHE

Helsingin viime vuosien väestönkasvu perustuu syntyvyyteen ja erityisesti muuttoliik-
keeseen. Muuttoliike ei kuitenkaan kohdistu yksinomaan Helsinkiin vaan kaupungis-
ta muutetaan samaan aikaan pois. Minkälaista väkeä kaupunki ottaa vastaan ja ketkä
täältä lähtevät pois, ja edelleen, mitä tämä muuttoliike merkitsee Helsingin taloudel-
le; tähän kiteytyy Seppo Laakson tutkimuksen ydinkysymys.

Seppo Laakso tarkastelee kaupunkiin muuttavan pääosin suhteellisen nuoren väen
ja täältä naapurikuntiin ja osin kauemmas siirtyvien hieman varttuneempien ja usein
työelämään jo sitoutuneiden poismuuttajien välisiä eroja. Tällainen muuttoliikkeen
peruskuva on tyypillistä laajempien kaupunkialueiden keskuskaupungeille niin Suo-
messä kuin monissa muissa maissa. Helsinki ei siis ole tässä asetelmassa yksin.

Keskuskaupunkien kannalta tilanne saattaa vaikuttaa huolestuttavalta, jos kau-
punki vastaanottaa runsaasti esimerkiksi opiskelijoita, joiden ansiotaso ja siten ve-
ronmaksukyky on varsin alhainen, mutta samaan aikaan kaupungista lähtee ansio-
työssä olevia ja paremman veronmaksukyvyn omaavia asukkaita. Kysymysasetelma
on kiinnostava, mutta Seppo Laakson mukaan siihen tulee vastata asetettua kysymys-
tä moninaisemmin.

Laakso osoittaa tässä tutkimuksessa, että katsomalla yksinomaan jonain hetke-
nä kaupunkiin ja sieltä pois muuttajia, ei tavoiteta ilmiön koko kuvaa. Huomio täytyy
kohdistaa myös siihen väestöön, joka kaupunkiin jää. Tarkasteltaessa muuttoliikkeen
taloudellista merkitystä Helsingille pitemmällä aikajänteellä, nuoren ja dynaamisen
väestön vastaanottaminen osoittautuikin kaupungin dynamiikalle ja taloudelle edul-
liseksi. Edessä on siis matka muuttoliiketutkimuksen kiehtovaan maailmaan ja tämän
ilmiön taloudelliseen merkitykseen.

Helsingissä lokakuussa 2013

Timo Cantell
Tutkimuspäällikkö
Helsingin kaupungin tietokeskus

Ari Jaakola
Tilasto- ja tietopalvelupäällikkö
Helsingin kaupungin tietokeskus

FÖRORD

Helsingfors befolkningstillväxt under de senaste åren bygger på nativiteten och särskilt på migrationen. Migrationen sker dock inte enbart till Helsingfors utan samtidigt även bort från staden. Hurdana människor som kommer till staden och vilka som lämnar den, och vidare, vad migrationen innebär för Helsingfors ekonomi, är kärnfrågan i Seppo Laakso's undersökning.

Seppo Laakso studerar skillnaderna mellan inflyttarna, som i huvudsak är relativt unga människor, och dem som flyttar bort från staden till grannkommunerna och delvis längre bort. De sistnämnda är något äldre och ofta redan etablerade i arbetslivet. Denna bild av migrationen är typisk för centralorterna i större stadsregioner både i Finland och i många andra länder. Helsingfors är alltså inte ensam om denna konstellation.

För centralorterna kan situationen verka oroväckande om staden till exempel tar emot ett stort antal studerande med låg inkomstnivå och därmed även låg skatteförmåga, men samtidigt förlorar personer som förvärvsarbetar och har hög skatteförmåga. Frågeställningen är intressant, men enligt Seppo Laakso bör svaret täcka ytterligare aspekter.

Laakso visar i denna undersökning att man inte får en fullständig uppfattning av situationen om man enbart studerar in- och utflyttarna vid en viss tidpunkt. Uppmärksamheten måste även riktas mot invånarna som bor kvar i staden. En granskning av flyttningsens långsiktiga ekonomiska betydelse för Helsingfors visar att mottagandet av unga och dynamiska invånare är fördelaktigt för stadens dynamik och ekonomi. Vi står nu alltså inför en resa till migrationsforskningens fascinerande värld och den ekonomiska betydelsen av detta fenomen.

Helsingfors, oktober 2013

Timo Cantell
Forskningschef
Helsingfors stads faktacentral

Ari Jaakola
Chef för statistik- och informationstjänster
Helsingfors stads faktacentral

PREFACE

The population growth of Helsinki in the recent years is based on birth rate and particularly migration. However, the migration is not focused on Helsinki alone; at the same time, people are also moving out of the city. What type of people is the city receiving and who are leaving, and furthermore, what does this migration mean to the economy of Helsinki? This encapsulates the key question of Seppo Laakso's research.

Seppo Laakso studies the differences between the mainly relatively young people moving into the city and the slightly more mature people, often already committed to working life, who are moving from Helsinki to the neighbouring municipalities or further away. The basic outline of this migration is typical of central cities of large urban areas both in Finland and in many other countries. Helsinki is not alone in this pattern.

The situation of the central cities may seem alarming if a city is receiving a lot of students, for example, whose income level and thus tax-paying ability is fairly low, and at the same time gainfully employed people with better tax-paying ability are leaving the city. The question is an interesting one but, according to Seppo Laakso, it requires a more complex answer than the framed question would suggest.

In this study, Laakso demonstrates that looking solely at the people moving into and out of a city at one point in time does not capture the whole picture of the phenomenon. Attention must also be focused on the population that remains in the city. Looking at the economic significance of migration for Helsinki in the long term, receiving a young and dynamic population proves advantageous for the city's dynamics and economy. It is the beginning of a journey into the fascinating world of migration research and the economic significance of the phenomenon.

Helsinki, October 2013

Timo Cantell
Research Director
City of Helsinki Urban Facts

Ari Jaakola
Head of Statistics and Information Services
City of Helsinki Urban Facts

1. JOHDANTO

Muuttaminen on valikoivaa muuttajien demografisten ja taloudellisten ominaisuuksien suhteen. Suhteellisesti vilkkainta muutto on 19 - 30-vuotiailla. Helsinki on saanut vuodesta toiseen muuttovoittoa erityisesti 18 - 26-vuotiaista, mutta on menettänyt muuttotappiona erityisesti 30 - 44-vuotiaita aikuisia sekä 0 - 6-vuotiaita lapsia¹. Helsingin muuttoprofiili iän suhteen on samankaltainen kuin useimmissa suurten kaupunkialueiden keskuskaupungeissa. Kaupunkiin muuttaa nuoria aikuisia opiskelun, työn, sosiaalisten suhteiden ja lukuisten muiden tekijöiden vuoksi muualta seudulta, muualta maasta ja ulkomailta. Keskuskaupungin pienasuntovaltainen asuntokanta ja palvelut vetävät perheistä irtautuvia nuoria aikuisia keskuskaupungin kerrostaloalueille ympäröivien pientalovaltaisilta alueilta. Joidenkin vuosien kuluttua työllistyminen ja perheellistyminen kääntävät muuttosuunnan ja työntävät etenkin lapsiperheitä etämmälle suurempiin ja yksikkökustannuksiltaan edullisempiin asuntoihin, joista suuri osa sijaitsee ympäröivien pientaloalueilla.

Muuttoliikkeeseen liittyy tulojen siirtymiä, jotka aiheutuvat tulomuuttajien ja lähtömuuttajien yhteenlaskettujen veronalaisen tulojen eroista. Helsinki on 2000-luvulla useimpina vuosina menettänyt veronalaisia tuloja ja vastaavasti potentiaalisia kunnallisveroja muuttoliikkeen yhteydessä, koska lähtömuuttajien yhteenlaskettu tulokertymä on ollut suurempi kuin tulomuuttajien. Helsingin seudun kehyskunnat ovat sen sijaan saaneet vuosittain voittoa veronalaisia tulojen ja verotulojen nettokertymästä.

Muuttoliikkeen vaikutus asukkaiden keskimääräiseen tulotasoon ja kunnallisveroihin pitkällä ajalla on monimutkainen prosessi, johon vaikuttavat muuttajien tulot myös muuttoa seuraavina vuosina. Vuosittaisista nettotulokertymistä ei voi suoraan päätellä ”voittajia” ja ”häviäjiä”. Kunnan negatiivisesta nettotulokertymästä ei välttämättä seuraa, että kunta köyhtyisi suhteessa muihin kuntiin keskimääräisellä tulotasolla mitattuna. Pitkän ajan vaikutus riippuu muuttajien ikärakenteesta ja ikäkohtaisesta tulotasosta sekä kunnassa asumisajan pituudesta.

Muuttoliikkeen aikaansaamat tulojen siirtymät liittyvät mm. keskusteluun Helsingin seudun alueellisesta eriytymisestä. Johtaako tulotason suhteen valikoiva muuttoliike kuntien välisten tulotaserojen kasvuun sitä kautta, että muuttoliike keskittää pienituloisia tiettyihin kuntiin ja suurituloisia toisiin kuntiin? Tutkimus- ja tilastotietojen mukaan kaupunkiseudun keskuskaupungilla on suuri riski kehittyä pienituloisten keskittymäksi, jos eriytymistä tapahtuu. Toinen kysymys on, harjoittavatko jotkut kunnat ”kermankuorintaa”, politiikkaa, jolla pyritään houkuttelemaan kuntaan hyvätuloisia muuttajia ja rajoittamaan pienituloisten muuttoja kuntaan. Keinona voivat olla kaavoitus ja maapolitiikka, joiden avulla edistetään suurten, vapaarahoitteisten asuntojen rakentamista, joihin vain hyvätuloisilla on varaa ja toisaalta rajoitetaan pienituloisille soveltuvien yhteiskunnan tukemien vuokra-asuntojen rakentamista (mm. Laakso & Loikkanen 2004, alaluku 16.5).

1 Nämä muuttotappiot ovat supistuneet ja kääntyneet positiivisiksi v. 2011-2012.

Timo Aron (2013a) Helsingin seudun 2000-luvun muuttoliikkeestä tekemän tutkimuksen mukaan edellä kuvattu muuttoliikkeen perusmekanismi muovaa Helsingin ja sitä kautta koko metropolialueen aluerakennetta asteittain eriytvään suuntaan. Lisääntynyt maahanmuutto kiihdyttää kehitystä. Aron mukaan myös edellä kuvattu valikoivan asuntopolitiikan avulla tapahtuva ”kermankuorinta” on keskeinen osa Helsingin seudun sisäistä alueellista eriytymistä.

Selvityksen tarkoitus ja sisältö

Tämän selvityksen tarkoituksena on analysoida ja tulkita Helsingin seudun muuttoliikkeen tulovaikutuksia. Näkökulmana ovat erityisesti muuttoliikkeen ja tulokehityksen ikäsidonaisuus sekä siihen perustuva dynamiikka ja pitkän ajan vaikutukset.

Lähtökohdaksi kuvataan kuntien välisen nettotulokertymän kehitys Helsingissä ja muissa Helsingin seudun kunnissa vuosina 2001 – 2010. Nettotulokertymän muodostusta avataan analysoimalla tulo- ja lähtömuuton ja maahanmuuton sekä kantaväestön rakennetta iän, tulotason ja työllisyyden suhteen Helsingissä ja muualla Helsingin seudulla vuosina 2010 ja 2005. Näistä vuosi 2005 edustaa aikaa, jolloin Helsingin muuttotappio 25-39-vuotiaista sekä alle 15-vuotiaista oli suurimmillaan 1980-luvun alun jälkeen, kun taas vuonna 2010 lähtömuutto oli tasaantunut ja kaikkien ikäryhmien muuttotase oli suurelta osin tasapainottunut (Tietokeskus, tilastoja 10/2013, luku 4). Analyysin perusteella saadaan kuva yhtäältä muuton määrän ja ikärakenteen ja toisaalta muuttajien tulotason vaikutuksesta muuttoliikkeen nettotulokertymään. Analyysi tuottaa myös havainnollista tietoa tulotason ja työllisyyden ikäprofiilista.

Muuttoliikkeen nettotulokertymän muutosta verrataan asukkaiden keskimääräiseen tulotasoon ja työllisyystasoon 2000-luvulla. Ajatuksena on, että jos valikoiva muuttoliike vinouttaa pitkäaikaisesti väestörakennetta tulotason tai työllisyyden suhteen, sen tulisi näkyä seudun sisäisten alueiden välisten tulotaso- tai työllisyysasteerojen muutoksena. Erityisesti muuttoliikkeessä ”häviävän” – pienituloisia saavan ja suurituloisia menettävän – kunnan suhteellisen tulotason voi odottaa laskevan ja ”voittavan” kunnan tulotason vastaavasti nousevan.

Muuttoliikkeen dynaamista vaikutusta tutkitaan ja havainnollistetaan käyttäen työkaluna Helsingin seudun alueellista väestöprojektiomallia (Helsingin kaupunki, Tietokeskus 2012). Mallilla lasketaan vaihtoehtoisia ikäryhmäkohtaisia väestöprojektioita Helsingille ja muulle seudulle. Vaihtoehdot perustuvat eri oletuksiin tulo- ja lähtömuuton määrästä ja ikärakenteesta sekä alueellisesta suuntautumisesta. Kun vaihtoehtojen tuloksiin liitetään kantaväestön sekä tulo- ja lähtömuuttajien ikäkohtaista tulotason kehityksestä Helsingissä ja muualla seudulla. Näiden mallilaskelmien perusteella esitetään tulkintoja siitä, minkälainen muuttoliikkeen rakenne johtaa tulotason suhteen tasapainoiseen tai vaihtoehtoisesti eriytvään kehitykseen Helsingin ja muun seudun välillä.

Tuloksia valikoivasta muuttoliikkeestä Helsingin seudulla

Muuttoliike² jaotellaan tavallisesti osiin muuttoalueiden välisen etäisyyden perusteella: seudun sisäiseen, seutujen väliseen maassamuuttoon sekä maahan/maastamuuttoon. Yksittäisen kunnan ja koko seudun kokonaismuuttovirrat (tulo-, lähtö- ja nettomuutto) ovat viime kädessä aggregaatteja yksittäisten ihmisten muuttopäätöksistä ja asuinpaikan valinnasta.

Seudun sisäinen muuttoliike kytkeytyy läheisesti asuntomarkkinoihin. Hallitseva muuttosyy on asunnon tai asuinalueen vaihto paremmin kotitalouden tarpeita vastavaksi, kun elämänvaiheessa, asumistarpeissa tai kotitalouden taloudellisissa oloissa on tapahtunut jokin muutos. Seudun sisäinen muutto voi olla asuinalueen sisäistä tai läheisten alueiden välistä lähimuuttoa tai pitemmälle suuntautuvaa kunnan sisäistä tai kuntien välistä muuttoa.

Seutujen välisessä muutossa muuttomatkat ovat pitempiä ja muuttosyyt liittyvät yleisemmin työmarkkinoihin, opiskeluun tai ihmissuhteisiin. Maahan/maastamuutossa on seutujen välisen maassamuuton kanssa yhteisiä piirteitä, mutta siihen liittyy myös muuttoa rajoittavia ja ohjaavia hallinnollisia tekijöitä, kuten viisumit, työluvut ja oleskeluluvat sekä kulttuurillisia, kielellisiä yms. raja-aitoja, joita ei ole maan sisäisessä muutossa. Maahanmuutossa pakolaisuus sekä eri syistä tapahtuva vapaaehtoinen siirtolaisuus ovat erilaisia prosesseja.

Kaikki muuttoliikkeen tasot ovat valikoivia iän, sukupuolen, kotitalouden ominaisuuksien, koulutuksen, työmarkkina-aseman ja tulotason suhteen siinä mielessä, että muuttamisen yleisyys sekä muuton kohdepaikka (seutu, kunta, asuinalue, yksittäinen asunto) vaihtelevat voimakkaasti eri ryhmissä. Muuttamisen valikoivuus on lähtökohtaisesti mikrotason prosessi, koska muuttopäätöksiä tekevät yksittäiset henkilöt tai useammasta henkilöstä koostuvat kotitaloudet. Kuitenkin muuttoliikkeen valikoivuus vaikuttaa erittäin voimakkaasti seutujen, kuntien ja yksittäisten asuinalueiden tasolla, koska tulo- ja lähtömuuttajien jakaumat poikkeavat alueiden välillä ja tästä syystä muuttoliike muuttaa alueiden väestörakennetta demografisesti ja sosiaalisesti. Muutokset voivat olla neutraaleja, eroja supistavia tai eroja kärjistäviä. Jos muuttoliike kasvattaa alueiden välisiä eroja esimerkiksi väestön tulojakauman suhteen, se lisää alueiden välistä eriytymistä. Mm. Aro (2013a) päättelee, että Helsingin seudun muuttoliike on kuntia eriyttävää; samansuuntaiseen johtopäätökseen päätyy Broberg (2008) Uudenmaan osalta.

Henkilön ikä, sukupuoli, koulutus, asuntokunta, työllisyys ja tulotaso ovat keskeisiä tekijöitä, jotka vaikuttavat muuttoalttiuteen ja muuttosuuntaan. Yksilötasolla on todettu (mm. Vuori & Nivalainen 2012), että Helsingin seudulle muualta maasta muuttavat ovat yleensä Helsingin seudun kantaväestöön verrattuna nuorempia (erityisesti nuoria aikuisia), yksinäisiä tai lapsettomia pareja, usein opiskelijoita, vastavalmistuneita tai työttömiä, pienituloisia ja yleisemmin maahanmuuttajataustaisia. Kun Helsingin seudulta pois muuttavia verrataan seudulle muuttaviin, niin poismuuttajat ovat myös yleisesti nuoria, mutta tulomuuttajiin verrattuna vähemmän koulutettuja, yleisemmin perheellisiä ja heillä on todennäköisemmin lapsia. Maahanmuuttajatausta on harvi-

2 Muuttoliikkeen jäsentelyistä ja mekanismeista ks. Laakso & Loikkanen, luku 10 (2004).

naisempaa seudulta poismuuttajilla kuin seudulle muuttajilla. Poismuuttajat asuvat ennen muuttoa yleisesti vuokra-asunnossa ja usein ahtaasti.

Muuttoliike muun Suomen ja Helsingin seudun välillä on pitänyt ja pitää Helsingin seudun ikärakennetta nuorempana kuin se olisi ilman muuttoliikettä. Helsingin seutu saa varsin hyvin pidettyä tänne opiskelemaan tulleet alueella ja lisäksi seutu vetää koulutettua väestöä muualta maasta. Helsingin seudulle suuntautuvat muuttoliike kohottaa Helsingin seudun koulutustasoa ja tuo alueelle työvoimaa, joka on välttämätön edellytys seuduntyömarkkinoiden toiminnan kannalta.

Laakson (1998) tutkimuksessa alueiden välillä muuttavien sopeutumisesta työ- ja asuntomarkkinoille vuosina 1993-1996 analysoitiin rekisteripohjaisen aineiston avulla mm. muuttajien työllisyyden ja tulotason muutosta muuttaja vuosina. Tutkimusalueina olivat Helsingin seutu, Mikkelin seutu, Raahen seutu ja Pohjois-Karjalan maaseutu. Tutkimuksen mukaan Helsingin seudulle (ja pääasiassa myös muille alueille) muuttaneiden ja kantaväestön ikävakioidut pääasiallisen toiminnan jakaumat poikkesivat huomattavasti sekä ennen muuttoa tilanteessa että välittömästi muuton jälkeen. Tulomuuttajilla työllisten osuus oli huomattavasti alempi ja työttömien sekä opiskelijoiden osuus korkeampi kuin vastaavanikäisellä kantaväestöllä. Muuttajien jakauma kuitenkin muuttui nopeasti muuttaja vuosina. Työllisten osuus kasvoi ja työttömien sekä opiskelijoiden osuudet supistui. Jo kahden vuoden kulluttua muutosta ero oli supistunut merkittävästi. Myös muuttajien tulotaso nousi nopeasti muuttamista seuraavina vuosina osana työmarkkinoille sopeutumista. Muuttajilla nousu oli selvästi nopeampaa kuin vastaavanikäisellä kantaväestöllä samana aikana, ja tämän seurauksena tulotasero muuttajien ja kantaväestön välillä kaventui merkittävästi muuttamassa vuodessa.

Tutkimuksen mukaan tulokset osoittavat, että muuttovuoden työllisyys- tai tulotietojen perusteella syntyy täysin väärä kuva muuttajien pitemmän aikavälin odotettavissa olevista työllisyysnäkyistä ja tulotasosta.

Kirkkonummen kunnan muuttotutkimuksessa (Laakso & Halme & Kilpeläinen & Loikkanen & Vaattovaara, 2005) arvioitiin muuttoliikkeen vaikutuksia Kirkkonummen kunnassa, joka on yksi koko maan nopeimmin kasvaneista kunnista. Tutkimuksessa lähdettiin siitä, että muuttoliikkeen vaikutukset kunnan talouteen ja toimintaan ovat pitkäaikaisia prosesseja, joiden analyysissä ei tule rajoittaa muuttovuoden tai lyhyen aikavälin vaikutuksiin. Kuntaan muuttavien uusien asukkaiden kunnassa asumisen elinkaaren aikana tulonmuodostuksessa ja siitä seuraavassa veronmaksussa, samoin kuin kunnallisten palvelujen käytössä, ehtii tapahtua suuria muutoksia. Kunnan väestö tietynä vuotena koostuu eri elinkaaren vaiheissa olevista ja vaihtelevan pituisen ajan kunnassa asuneista asukkaista.

Muuttoliikkeen vaikutusten analyysimenetelmänä käytettiin demografista väestöprojektioita. Tutkimuksessa laadittiin neljä vaihtoehtoista väestöprojektioita, jotka poikkeavat toisistaan ainoastaan muuttoliikettä koskevien oletusten osalta: (1) omavaraisprojektio, (2) hitaan kasvun projektio, (3) perusprojektio sekä (4) nopean kasvun projektio. Väestöprojektioissa oli suuret erot paitsi väestön kasvunopeudessa, myös ikärakenteessa. Suurimmat erot olivat lasten määrissä. Mitä enemmän kunta saa muuttovoittoa, sitä enemmän kuntaan tulee myös lapsia. Tämän lisäksi pienten lasten määrä kasvaa myös syntymien kautta, sillä tulomuutto lisää synnytysikäisten naisten määrää. Väestön ikärakenne vaikuttaa merkittävästi kunnallistalouteen, koska

asukkaiden tulot ja niistä maksettavat kunnallisverot ovat sidoksissa ikään. Myös kunnallisten palveluiden tarve ja käyttö vaihtelevat iän mukaan, erityisesti lasten päivähoidon, peruskoulun ja lukion sekä vanhuspalveluiden kohdalla. Väestöprojektioiden perusteella laskettiin väestökehityksen kunnallistaloudellisia vaikutuksia. Tulosten mukaan kokonaisuutena kasvava väestö antaa paremmat mahdollisuudet rahoittaa kunnan palvelut verotuloilla kuin väestönkasvun puuttuminen, sillä kasvusta seuraava työkäisten suurempi väestöosuus ja vastaavasti eläkeikäisten pienempi väestöosuus pitävät asukasta kohti lasketut verotulot korkeammalla tasolla. Väestön ikääntyminen toteutuu kaikissa vaihtoehdoissa suunnilleen samalla tavalla, mutta ikääntyvien suhteellinen osuus tulee kasvamaan sitä hitaammin, mitä nopeammin väestö kasvaa. Tämä heijastuu sekä verotuloihin että palvelukustannuksiin. Toisaalta mitä nopeammin väestö kasvaa, sitä suurempi osuus väestöstä on lapsia ja tämä heijastuu lasten ja nuorten palveluiden kustannuksiin.

2. MUUTTOLIIKKEEN NETTOTULOKERTYMÄN MUUTOS HELSINGIN SEUDULLA

Helsingin seudun valikoiva muuttoliike saa aikaan vuosittain merkittäviä kuntien välisiä siirymiä veronalaisissa tuloissa. Seuraavassa tulojen siirymiä analysoidaan käyttäen tunnuslukuna valtionveronalaisten tulojen nettotulokertymää, jolla tarkoitetaan kuntien välisen muuton tulomuuttajien ja lähtömuuttajien yhteenlaskettujen veronalaisten tulojen erotusta. Nettotulokertymän muutoksia tarkastellaan Helsingin seudulla alueittain (Espoo, Helsinki, Vantaa sekä kehyskunnat yhteensä) kymmenen vuoden jaksolla vuodesta 2001 vuoteen 2010. Laskelmissa on rajauduttu maassamuuttoon^{3,4}.

Muuttoliikkeen nettotulokertymä Helsingin seudulla

Koko Helsingin seudun (14 kuntaa) tasolla maassamuutto oli nettotulokertymän suhteen erittäin voitollista vuonna 2001, jolloin seudulle muuttaneiden tulot olivat 160 milj. € (v. 2010 ansiotasossa) suuremmat kuin seudulta muuttaneiden. Positiivinen nettokertymä puolittui seuraavana vuonna ja kääntyi negatiiviseksi (-80 milj. €) vuonna 2003. Sen jälkeen nettokertymä tasaantui ja vaihteli vuosittain muutamia miljoonia euroja nollan molemmin puolin. Kun nettotulokertymä suhteutetaan asukasluvuun tai kaikkien tulonsaajien kokonaistuloon, summa on ollut koko Helsingin seudun tasolla täysin marginaalinen viime vuosikymmenen alun jälkeen.

Helsingin seudun sisäisillä kuntien välisillä nettotulokertymän eroilla on huomattavasti suurempi merkitys. Viime vuosikymmenellä tapahtui suuria muutoksia Helsingin seudun sisäisessä muuttoliikkeessä ja se heijastui erityisesti Helsingin sekä kehyskuntien nettotulokertymissä. Kuvion 2.1 mukaan Helsingin tulo- ja lähtömuuttajien nettotulokertymä oli positiivinen vuonna 2001, mutta kääntyi sen jälkeen jyrkästi negatiiviseksi. Jaksolla 2002 – 2007 Helsinki kärsi joka vuosi vähintään 80 milj. € tappion muuttajien nettotulokertymässä. Vuonna 2003 tappio oli suurimmillaan 180 milj. €. Tilanne tasaantui merkittävästi vuosina 2008 ja 2009 ja tappio pysyi myös vuonna 2010 pienempänä kuin jaksolla 2002 - 2007. Helsingin negatiivinen nettotulokertymä oli -0,4 % koko väestön yhteenlasketusta veronalaisesta tulosta vuonna 2010.

Espoossa nettotulokertymän trendi on ollut laskeva: vuosikymmenen alkupuolen ja puolivälin positiivinen nettokertymä kääntyi negatiiviseksi vuonna 2008. Vantaalla

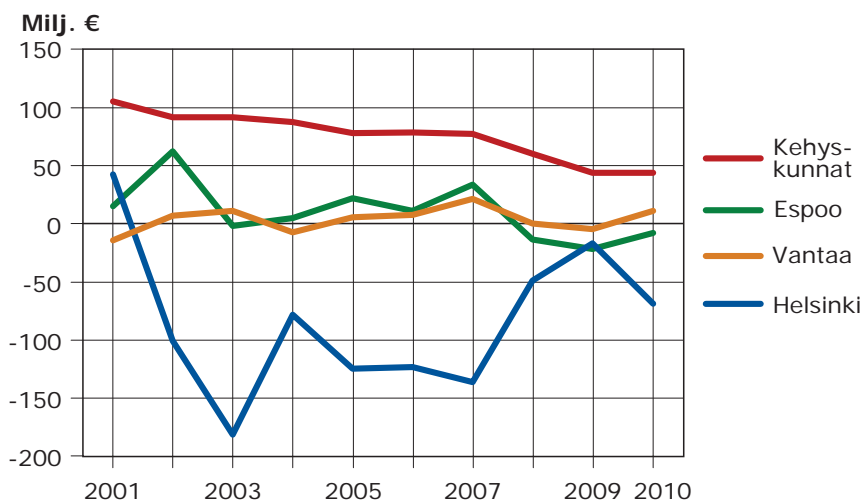
3 Kaikkien vuosien aineistot eivät ole täysin vertailukelpoisia, sillä maahan- ja maastamuuttajat sisältyvät vuosien 2000 ja 2001 aineistoon. Tämän vuoksi Helsingin nettotulokertymät ovat jonkin verran yliarvioituja vuosina 2000 ja 2001.

4 Maahan- ja maastamuuttajien vaikutusta muuttoliikkeen nettotulokertymään käsitellään luvussa 3.

tilanne on ollut melko vakaa, nettokertymä on ollut useimpina vuosina positiivinen ja muutamina vuosina lievästi negatiivinen. Kehyskuntien yhteenlaskettu nettokertymä oli selvästi positiivinen koko vuosikymmenen, mutta supistui systemaattisesti: se oli 105 milj. € vuonna 2001 ja 45 milj. € vuosina 2009 ja 2010.

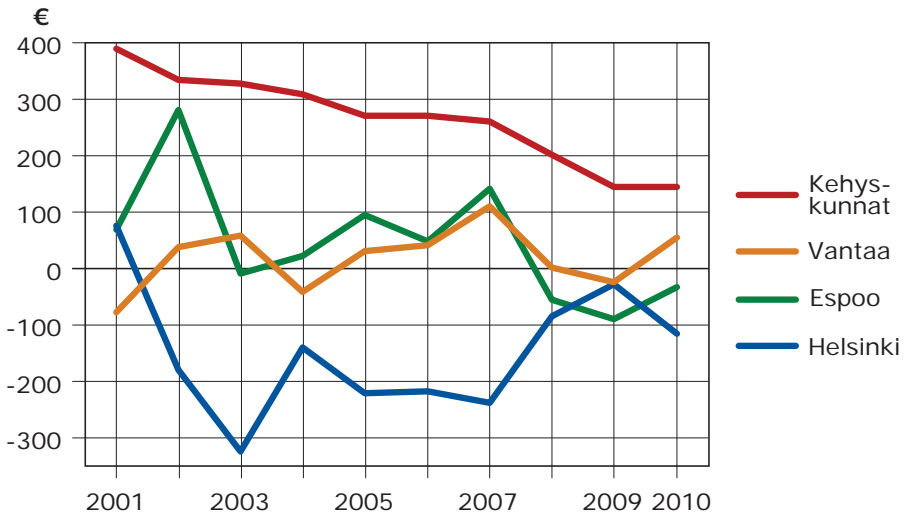
Kokonaisuutena Helsinki on menettänyt muuttajia ja veronalaisia tuloja muualle seudulle. Espoo ja Vantaa ovat saaneet nettotuloja Helsingistä, mutta menettäneet edelleen kehyskunnille, jotka ovat olleet prosessissa nettosaajia koko pääkaupunki-seudulta. Viime vuosikymmenen loppua kohti nettotulovirrat ovat kuitenkin tasaantuneet.

Kuvio 2.1: Muuttajien nettotulokertymä (Milj. €) Helsingin seudulla alueittain v. 2001 – 2010 (maassamuutto, paitsi v. 2001 - 2002 myös maahan- ja maastamuutto; tulot v. 2010 ansiotasossa)



Asukasta kohti laskettuna Helsingin seudun alueiden väliset erot ovat pienempiä kuin absoluuttisina lukuina (kuvio 2.2). Helsingin negatiivinen nettotulokertymä oli alimmillaan -325 €/asukas vuonna 2003 ja kehyskuntien positiivinen nettokertymä oli suurimmillaan 400 €/asukas vuonna 2001. Asukasta kohti laskettuna kehyskuntien saama voitto on supistunut jyrkästi, koska väestö on kasvanut samaan aikaan kun kokonaiskertymä on vähentynyt.

Kuvio 2.2: Muuttajien nettotulokertymä asukasta kohti (€) Helsingin seudulla alueittain v. 2001 – 2010 (maassamuutto, paitsi v. 2001 - 2002 myös maahan- ja maastamuutto; tulot v. 2010 ansiotasossa)

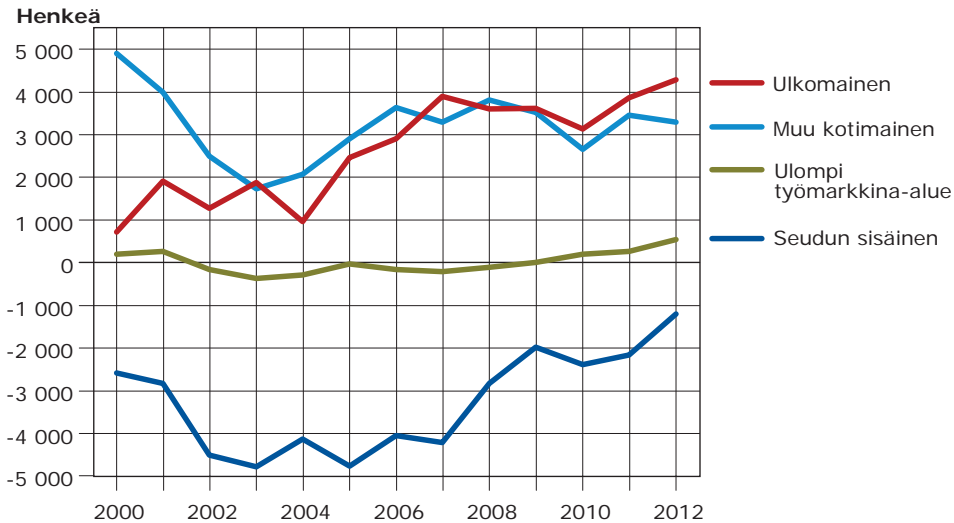


Muuttoliike Helsingin seudulla

Muuttoliikkeeseen liittyvät tulotason siirtymät ja niissä tapahtuneet suuret muutokset viime vuosikymmenellä kytkeytyvät tiiviisti muuttoliikkeen muutoksiin. Merkittävimmät muutokset Helsingin seudulla käyvät ilmi kuviosta 2.3, jossa Helsingin nettomuutto on jaoteltu muuttosuunnan mukaan. Helsingin muuttotappio muualla Helsingin seudulle (seudun sisäinen nettomuutto) lähes kaksinkertaistui vuodesta 2001 vuoteen 2002. Muuttotappio pysyi poikkeuksellisen suurena, -4 000:n ja -5 000:n välillä, vuoteen 2007 asti, jonka jälkeen muuttotappio supistui -2 500:n tuntumaan vuosittain. Tämä poikkeuksellinen 6 vuotta kestänyt suuren muuttotappion jakso perustui suurelta osin rahoitusmarkkinoiden muutokseen, johon liittyi asuntolainojen korkojen aleneminen ja lainojen saatavuuden paraneminen. Tämä johti aikaisempina vuosina patoutuneen asuntokysynnän purkautumiseen, joka ilmeni lapsiperheiden lisääntyneenä muuttona kerrostaloista pientaloihin ja sen myötä siirtymänä esikaupunkivyöhykkeille. Tämä jakso päättyi vuonna 2008 käynnistyneeseen kansainväliseen finanssikriisiin, jonka myötä asuntomarkkinat ja niihin liittyvä muuttoliike hiljenivät (Helsingin kaupunki, Tietokeskus 2009). Muuttoliikkeeseen vaikutti myös kansainvälinen ICT-alan taantuma erityisesti vuosina 2002 - 2004, jolloin Helsingin muuttovoitto muualta Suomesta⁵ supistui merkittävästi.

5 Muulta Suomesta viittaa tässä Helsingin seudun "ulomman työmarkkinavyöhykkeen" (Uusimaa, Kanta-Häme, Päijät-Häme) ulkopuoliseen Suomeen.

Kuvio 2.3: Helsingin nettomuutto muuttoalueittain v. 2000 – 2011 Lähde: Helsingin kaupunki, Tietokeskus 2012



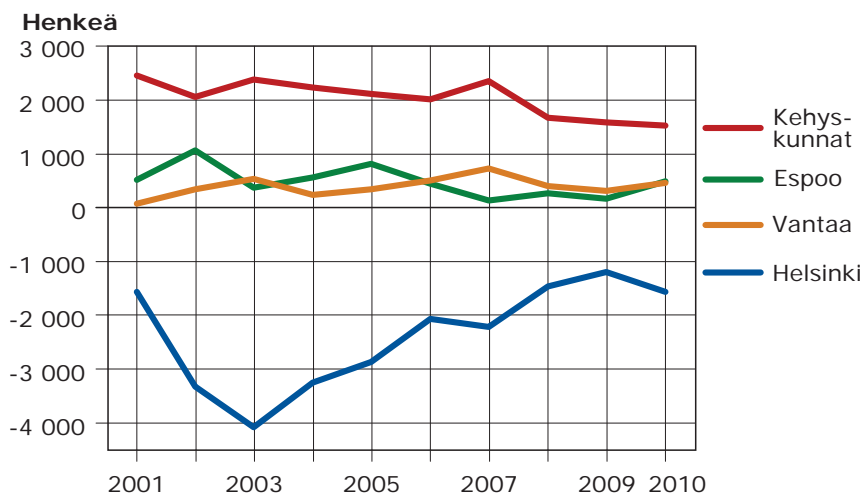
Lähde: Helsingin kaupunki, Tietokeskus 2012

Helsingin seudun muuttoliikkeen yhteys nettotulokertymän muutoksiin käy hyvin ilmi kuviossa 2.4, jossa on esitetty tulojen siirtymien kannalta keskeisimmän ikäryhmän, 25-39-vuotiaiden (lapsiperheiden vanhempien pääasiallinen ikäryhmä), nettomuutto Helsingin seudun alueilla jaksolla 2001 - 2010. Kuvion mukaan ko. ikäryhmän muuttotappio Helsingissä kasvoi rajusti vuodesta 2001 (-1 600) vuoteen 2003 (-4 100). Samaan jaksoon ajoittuu myös Helsingin nettotulokertymän jyrkkä negatiivinen muutos. Muuttotappio alkoi supistua vuodesta 2004 alkaen ja palautui takaisin vuosikymmenen alun lukemiin (-1 200 - -1 600) vuosina 2008 - 2010, vastaavasti kuin Helsingin negatiivinen nettotulokertymä. Helsingin seudun kehyskunnissa 25-39-vuotiaiden muuttovoitto oli huipussa (2 500) vuonna 2001, mutta laski vähitellen 1 500:aan vuonna 2010. Trendi on samankaltainen kuin kehyskuntien nettotulokertymässä. Espoossa ja Vantaalla trendi on ollut vakaa, kumpikin kaupunki on saanut muuttovoittoa 25-39-vuotiaista ja saldo on vaihdellut vuosittain välillä 0 - 1 000.

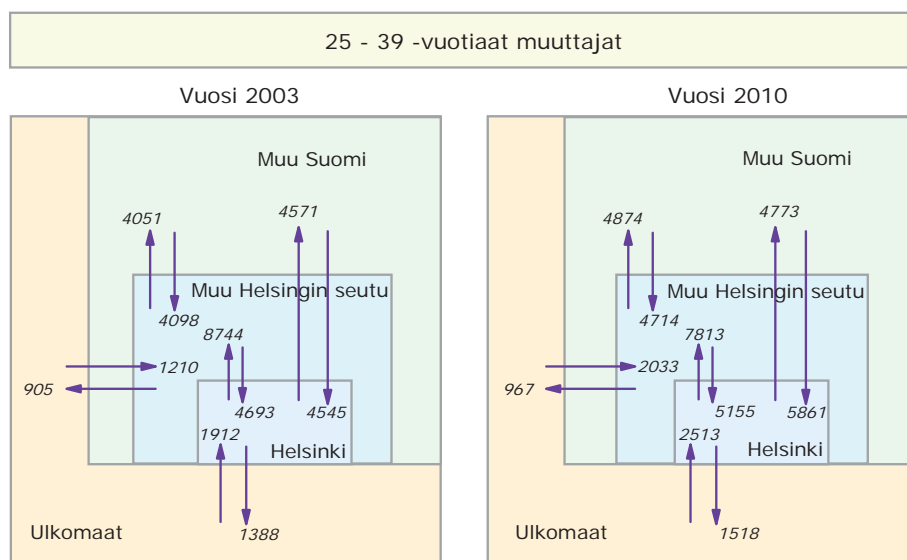
Ikäryhmän 25-39-vuotiaat muuttovirroissa tapahtunut muutos vuodesta 2003 vuoteen 2010 tarkentuu kuviossa 2.5., jossa on esitetty kyseisen ikäryhmän muuttovirrat Helsingin, muun Helsingin seudun ja ulkopuolisten alueiden välillä vuosina 2003 ja 2010. Helsingin kannalta eri muuttosuunnissa tapahtuneet muutokset vahvistivat toisiaan. 25-39-vuotiaitten muutto Helsingistä muualle Helsingin seudulle supistui yli 900 hengellä ja samaan aikaan päinvastainen muutto kasvoi yli 300:lla. Kokonaisuutena Helsingin muuttotappio muulle seudulle supistui 1 400 henkeä. Ikäryhmän muutto seudun ulkopuolelle muualla Suomeen lisääntyi hieman (200 henkeä), mutta muutto muualta Suomesta Helsinkiin kasvoi 1 300 hengellä, jolloin Helsingin muuttovoitto kasvoi 1 100 hengellä. Myös ikäryhmään kuuluvien muutto ulkomaille lisääntyi hieman, yli 100 henkeä, mutta muutto ulkomailta Helsinkiin kasvoi 600 hengellä, jolloin Helsingin ulkomainen muuttovoitto kasvoi lähes 500 henkeä. Vastaavasti muualla Helsingin seudulla, joka kuviossa on esitetty yhtenä alueena, muuttovoitto Helsingistä

väheni 1 400 hengellä, muutto muun Suomen suuntaan muuttui voitollisesta (noin 50 vuonna 2003) tappiolliseksi (-160 vuonna 2010). Näitä muutoksia tasapainotti ulkomaisen muuttovoiton tuntuva kasvu (300 vuonna 2003, 1 100 vuonna 2010).

Kuvio 2.4: 25-39-vuotiaiden nettomuutto Helsingin seudulla alueittain v. 2001 - 2010



Kuvio 2.5: 25-39-vuotiaiden muuttovirrat Helsingin, muun Helsingin seudun, muun Suomen ja ulkomaiden välillä vuosina 2003 ja 2010



3. MUUTTOLIIKE, TULOTASO JA NETTOTULOKERTYMÄ IÄN MUKAAN

Muuttoliikkeeseen liittyvät tulojen siirtymät kuntien tai alueiden välillä perustuvat eri osatekijöihin, jotka voidaan jaotella eri tavoin. Tässä selvityksessä ollaan ensi sijassa kiinnostuneita tulotason ja tulojen siirtymien yhteydestä ikään, ja osatekijät jaotellaan seuraavasti kolmeen tekijään kunnassa/alueella:

1. tulo- ja lähtömuuttojen määrä
2. tulo- ja lähtömuuttajien ikäjakauma
3. tulo- ja lähtömuuttajien keskimääräinen tulotaso kussakin ikäryhmässä.

Iän lisäksi mm. maahanmuuttajatausta, sukupuoli, koulutustaso ja työllisyys vaikuttavat oleellisesti henkilöiden muuttoalttiuteen ja asuinpaikan valintaan sekä tulotasoon. Näistä tekijöistä koulutustaso ja työllisyys ovat kuitenkin elinkaaren aikana muuttuvia tekijöitä, jotka ovat vahvasti sidoksissa ikään.

Seuraavassa edellä esitettyä jaottelua käytetään pohjana nettotulokertymän analyysissä. Tulokset esitetään Helsingistä ja muualta Helsingin seudulta (Espoo, Kautiainen, Vantaa ja kehysalue yhteensä) vuodelta 2010, joka edustaa Helsingin muuttotappiojakson jälkeistä vakiintunutta aikaa. Vertailuvuotena käytetään muuttotappiojaksolle ajoittuvaa vuotta 2005.

Muuton määrä ja ikärakenne

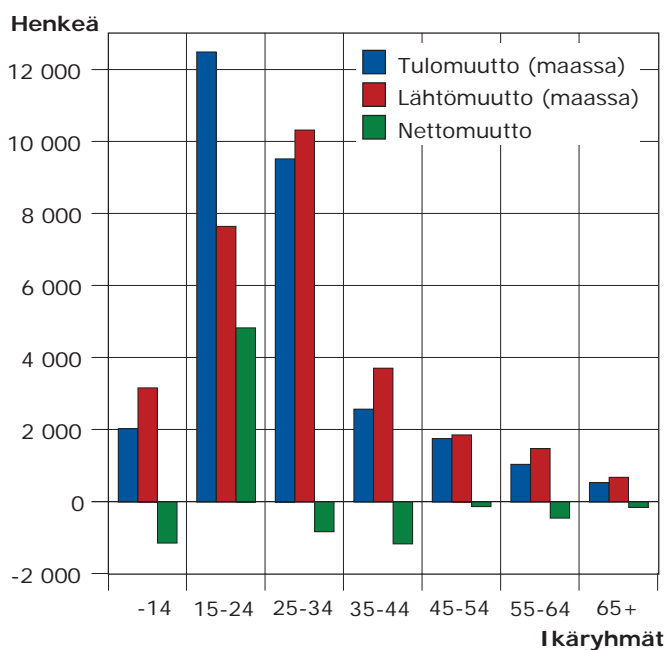
Kuntien välisessä maassamuutossa Helsinkiin muutti 29 900 henkeä ja Helsingistä 28 800 henkeä (netto 1 100) vuonna 2010. Lisäksi maahanmuuttajia tuli 5 700 ja maasta muuttajia lähti 3 200 henkeä (netto 2 500).

Kuvion 3.1 mukaan muuton ikäjakauma on erittäin vino. Tulomuutossa suurimman ryhmän muodostavat 15-24-vuotiaat, joiden osuus tulomuutosta on 42 %. Toiseksi suurin ikäryhmä on 25-34-vuotiaat, 32 % tulomuuttajista. Kaikkien muiden ikäryhmien osuudet ovat huomattavasti pienempiä, yhteensä 26 %. Lähtömuuton jakauma poikkeaa tulomuuton jakaumasta, sillä lähtijöissä 25-34-vuotiaat muodostavat suurimman ryhmän (36 %) ja 15-24-vuotiaat vasta toiseksi suurimman (26 %). Nettomuutto oli maassamuutossa positiivinen ainoastaan 15-24-vuotiaiden ikäryhmässä (4 800). Sen sijaan kaikissa muissa ikäryhmissä muuttosaldo oli negatiivinen tai suunnilleen nolla vuonna 2010. On kuitenkin huomattava, että nettomaahanmuutto oli positiivista kaikissa ikäryhmissä vuonna 2010. Muuttoliikkeen vinoutunut ikärakenne on oleellinen tekijä Helsingin nettotulokertymässä sekä lyhyen että pitkän aikavälin näkökulmasta. Nuoriin aikuisiin erityisen voimakkaasti painottuva tulomuutto ja muuttovoitto

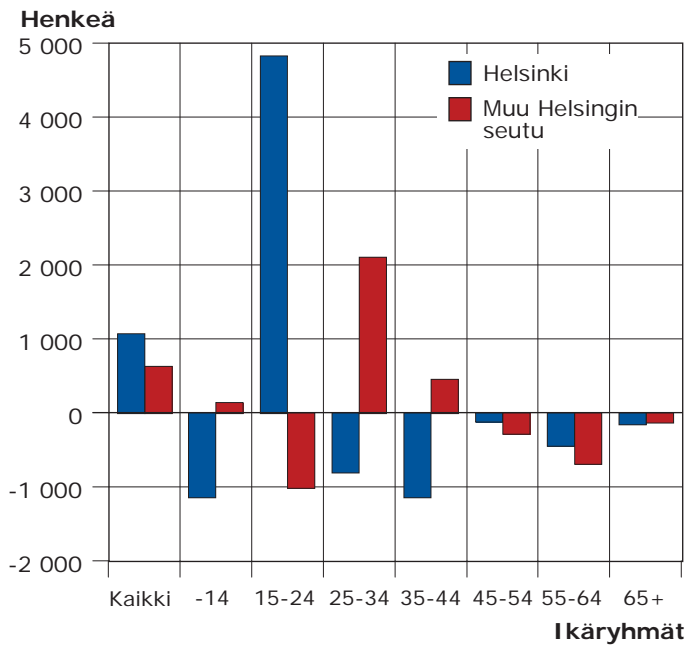
ovat suurten kaupunkialueiden keskuskuntien tyypillisiä piirteitä, mutta Helsingissä ne esiintyvät poikkeuksellisen vahvana.

Muualta Helsingin seudulla muuttoliikkeen ikärakenne poikkeaa Helsingistä (kuvio 3.2). Muulle seudulle tulee muuttotappiota 15-24-vuotiaista, mutta se kattaa vain pienen osan Helsingin muuttovoitosta, josta suurin osa tulee muualta maasta. Sen sijaan muu seutu saa huomattavan muuttovoiton 25-34-vuotiaista (2 200 vuonna 2010) ja jonkin verran myös 34-44-vuotiaista sekä alle 15-vuotiaista. Sen sijaan myös muulle seudulle tulee jonkin verran muuttotappiota yli 45-vuotiaista, kuten Helsingillekin, koska keski-ikäisiä ja eläkeikäisiä muuttaa Helsingin seudulta enemmän pois kuin seudulle.

Kuvio 3.1: Tulo-, lähtö- ja nettomuutto iän mukaan Helsingissä v. 2010 (maassamuutto)



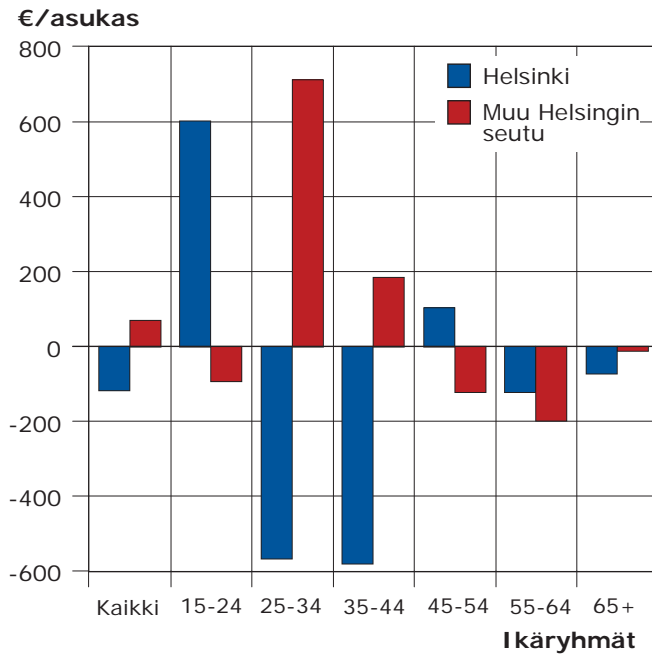
Kuvio 3.2: Nettomuutto iän mukaan Helsingissä ja muualla Helsingin seudulla (maassamuutto)



Muuttajien nettotulokertymä iän mukaan

Muuttajien nettotulokertymä oli sekä Helsingissä että muualla seudulla melko pieni suhteessa koko väestöön: Helsingissä -115 €/asukas ja muualla seudulla 50 €/asukas vuonna 2010. Sen sijaan ikäryhmittäin tarkasteltuna luvut ovat varsin suuria ja eri ikäluokkien alueiden väliset erot ovat huomattavia (kuvio 3.3). Helsingissä 15-24-vuotiaiden nettotulokertymä on 600 €/ ikäryhmän asukas, mutta 25-34- ja 35-44-vuotiailla nettokertymä on negatiivinen, kummassakin ryhmässä melkein -600 €/ ikäryhmän asukas. Sen sijaan 45-54-vuotiailla nettokertymä on lievästi positiivinen ja yli 55-vuotiailla lievästi negatiivinen suhteessa ikäryhmän asukaslukuun. Muualla seudulla luvut ovat osin Helsingin peilikuvia: 25-34-vuotiailla nettokertymä on 700 €/ ikäryhmän asukas ja 35-44-vuotiailla myös positiivinen. Sen sijaan muissa ikäryhmissä muun seudun nettokertymät ovat negatiivisia.

Kuvio 3.3: Tulo- ja lähtömuuttajien nettotulokertymä (€/ ikäryhmän asukas) iän mukaan Helsingissä ja muualla seudulla 2010 (maassamuutto)



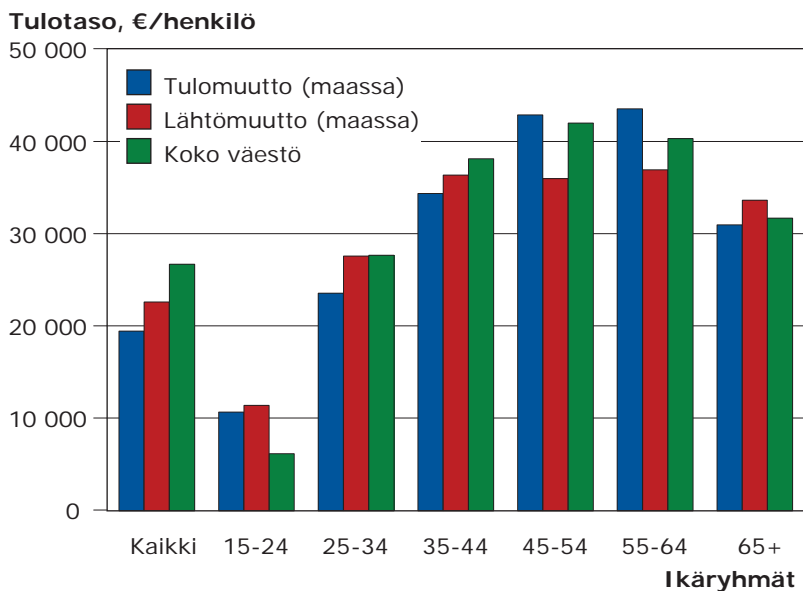
Muuttajien ja kantaväestön tulotasoa

Helsingin tulo- ja lähtömuuttajien keskimääräistä tulotasoa on verrattu kuviossa 3.4. kantaväestön tulotasoon ikäryhmittäin vuonna 2010. Kuviossa 3.5 on tarkempi erittely tulo- ja lähtömuuttajien keskimääräisestä tulotasosta erikseen Helsingissä ja muualla seudulla. Muuttajat on rajattu maassa muuttaneisiin. Kuviot havainnollistavat kahda ilmiötä: (1) tulotason riippuvuutta iästä sekä muuttajilla että kantaväestöllä, ja (2) tulo- ja lähtömuuttajien tulotaseroa suhteessa toisiinsa ja suhteessa kantaväestöön.

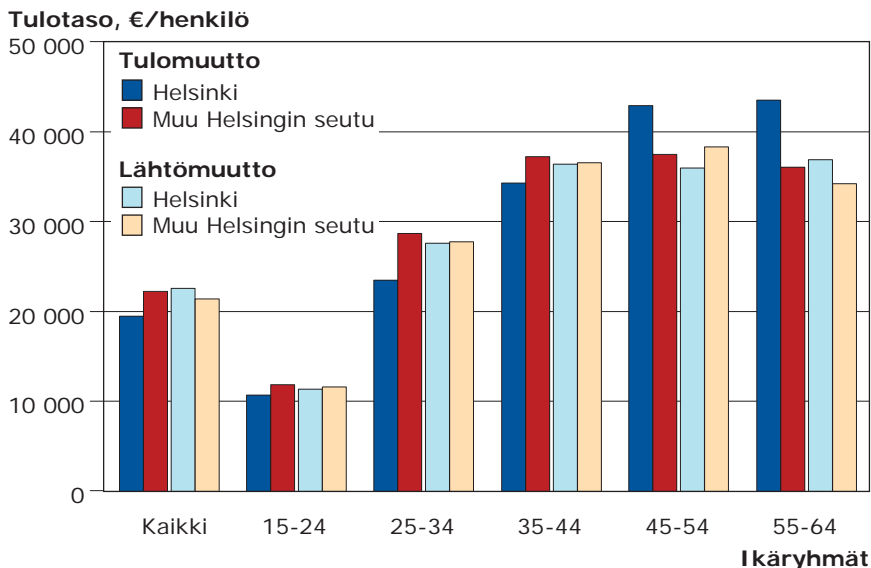
Henkilöiden tulotasoa on sidoksissa elinkaaren vaiheisiin ja sen myötä se on voimakkaasti riippuvainen iästä. Helsingin kantaväestöllä tulotasoa nousee ikäryhmittäin hidastuvasti siten, että korkein keskimääräinen tulotasoa on 45-54-vuotiailla, jota vanhemmilla tulotasoa alkaa laskea iän kasvaessa. Korkeimman tulotason ikäryhmään, 45-54-vuotiaisiin verrattuna, 15-24-vuotiaiden keskimääräinen tulotasoa on noin 15 %, 25-34-vuotiaiden 65 % ja yli 65-vuotiaiden 75 %.

Tulo- ja lähtömuuttajilla on samankaltainen keskimääräisen tulotason ikäprofiili, mutta niissä on joitakin eroja: 15-24-vuotiailla tulo- ja lähtömuuttajilla on korkeampi tulotasoa kuin kantaväestöllä. Tulomuuttajilla korkein tulotasoa on 55-64-vuotiailla, joilla se on lähes sama kuin 45-54-vuotiailla. Lähtömuuttajilla 35-44-, 45-54- ja 55-64-vuotiailla on keskenään lähes sama tulotasoa. Tulomuuttajat ovat keskimäärin jonkin verran pienituloisempia kuin lähtömuuttajat ja kantaväestö ikäryhmissä 25-34- ja 35-44-vuotiaat. Sen sijaan lähtömuuttajat ovat pienituloisempia kuin tulomuuttajat ja kantaväestö ikäryhmissä 45-54- ja 55-64-vuotiaat.

Kuvio 3.4: Tulo- ja lähtömuuttajien (maassamuutto) sekä koko väestön tulotaso iän mukaan Helsingissä 2010



Kuvio 3.5: Tulo- ja lähtömuuttajien (maassamuutto) tulotaso iän mukaan Helsingissä ja muualla seudulla 2010



Helsingin tulomuuttajilla kokonaisuutena on 27 % alempi keskimääräinen tulotaso kuin kantaväestöllä ja 14 % alempi kuin lähtömuuttajilla vuonna 2010. Lähtömuuttajien keskimääräinen tulotaso on 16 % alempi kuin kantaväestöllä. Missä määrin nämä erot johtuvat muuttoliikkeen valikoivuudesta ja siihen perustuvasta vinoutuneesta ikäjakaumasta ja missä määrin ikäryhmäkohtaisista tulotaseroista? Tähän kysymyk-

seen on haettu vastausta laskemalla tulo- ja lähtömuuttajien keskimääräinen tulotaso vakioimalla sekä tulo- että lähtömuuttajien ikäjakauma Helsingin koko väestön ikäjakauman mukaiseksi.

Tuloksen mukaan sekä tulo- että lähtömuuttajien keskimääräinen tulotaso on kahden prosenttiyksikön tarkkuudella sama kuin kantaväestön keskimääräinen tulotaso (kuvio 3.6). Johtopäätöksenä on, että Helsinkiin maassamuutossa muuttavien keskimääräistä alhaisempi tulotaso perustuu yksinomaan 15-24-vuotiaiden nuorten aikuisten – joiden keskimääräinen tulotaso on alhainen – yliedustukseen tulomuuttajien joukossa suhteessa koko väestön ikäjakaumaan. Toisin sanoen maassamuutto tuo Helsinkiin suuren osuuden muuttajia, joiden pienituloisuus perustuu ensisijassa siihen, että he ovat elinkaarellaan pienituloisessa vaiheessa, mutta ei niinkään siihen, että he olisivat elinikäisesti pienituloisia.

Vastaavasti lähtömuuttajien tulomuuttajia korkeampi (mutta kantaväestöä alempi) tulotaso perustuu myös vinoutuneeseen ikäjakaumaan, mutta heidän tapauksessaan yliedustus kohdistuu erityisesti 25-34-vuotitaisiin, jotka ovat keskimäärin suurituloisempia kuin 15-24-vuotiaat mutta pienituloisempia kuin yli 35-vuotiaat.

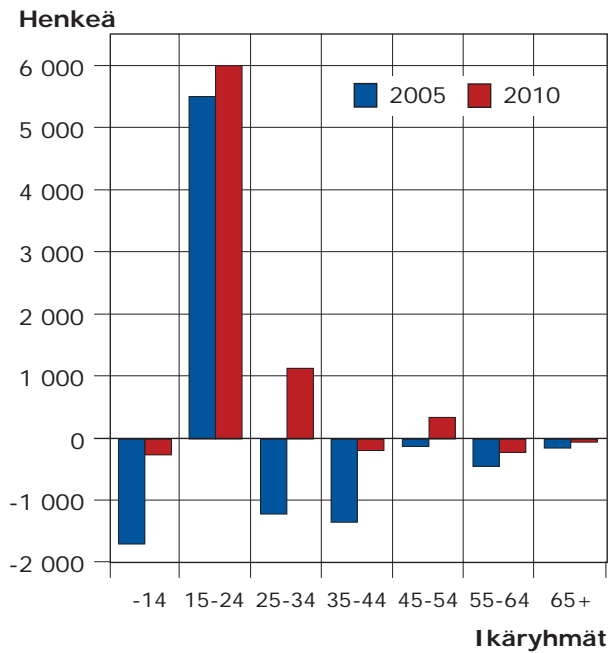
Kuvio 3.6: Helsingin tulo- ja lähtömuuttajien (maassamuutto) keskimääräinen tulotaso tilaston mukaan ja vakioituna kantaväestön ikäjakauman mukaisesti sekä Helsingin koko väestön keskimääräinen tulotaso 2010

Vuosien 2005 ja 2010 muuttajien vertailu

Helsingin vuoden 2010 muuttoliikettä ja siihen liittyvää nettotulokertymää voidaan verrata vuoden 2005 vastaaviin lukuihin⁶. Vuonna 2005 Helsingin nettotulokertymä oli negatiivinen ja tappio oli 125 milj. €, suunnilleen kaksinkertainen vuoteen 2010 verrattuna. Kuvion 3.7. mukaan nettomuutto iän mukaan oli muuttunut huomattavasti vuodesta 2005 vuoteen 2010. 15-24-vuotiaiden muuttovoitto oli noussut hieman, mutta ero oli suhteellisen pieni. Sen sijaan oleellista on, että 25-34-vuotiaiden muuttotappio oli kääntynyt muuttovoitoksi ja 35-44-vuotiaiden muuttotappio oli supistunut lähelle nollaa. Myös alle 15-vuotiaiden muuttotappio oli vähentynyt lähes olemattomaksi.

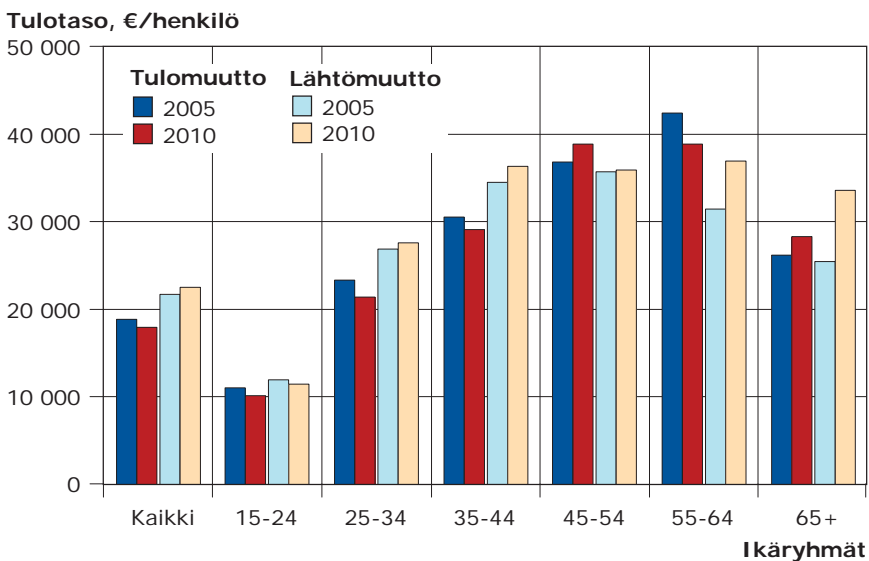
6 Vertailu sisältää sekä maassamuuton että maahan/maastamuuton vuoden 2005 aineiston vertailukelpoisuusongelmien vuoksi. Tästä syystä vuoden 2010 tiedot eivät ole samat kuin edellä esitetyt maassamuuttotiedot.

Kuvio 3.7: Nettomuutto iän mukaan Helsingissä vuonna 2005 ja 2010 (maassamuutto ja maahan/maastamuutto)



Muuttajien keskimääräiset tulotasot (v. 2010 ansiotasossa) ovat muuttuneet vähän (kuvio 3.8). Ero tulo- ja lähtömuuttajien keskimääräisen tulotason välillä kasvoi jonkin verran kaikilla muuttajilla ja erityisesti ikäryhmissä 25-34 sekä 35-44.

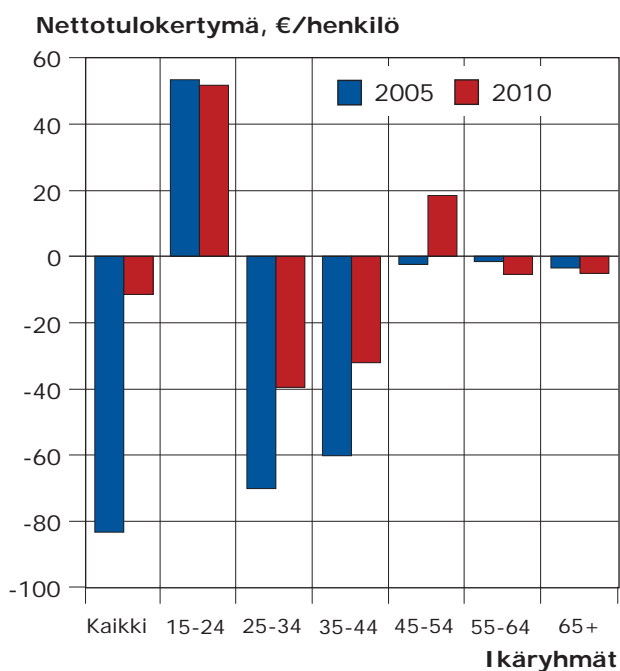
Kuvio 3.8: Tulo- ja lähtömuuttajien (maassamuutto ja maahan/maastamuutto) tulotaso iän mukaan Helsingissä vuonna 2005 ja 2010



Muuttoliikkeen nettotulokertymän tappio supistui Helsingissä huomattavasti vuodesta 2005 vuoteen 2010. Muutos selittyy ikäryhmien 25-34 ja 35-44 negatiivisen kertymän supistumisella suunnilleen puoleen sekä 45-54-vuotiaiden nettotulokertymän kääntymisestä selvästi positiiviseksi. Sen sijaan 15-24-vuotiaiden nettotulokertymä pysyi samalla tasolla, vahvasti positiivisena, kumpanakin vuonna. (Kuvio 3.9.)

Muutos selittyy kokonaan Helsingin muuttotappion supistumisella erityisesti 25-44-vuotiaiden keskuudessa. Myös yli 45-vuotiaiden muuttotaseen paraneminen vaikutti positiivisesti. Sen sijaan muuttajien keskimääräisen tulotason vähäisillä muutoksilla ei ollut oleellista vaikutusta kokonaisuutukseen.

Kuvio 3.9: Tulo- ja lähtömuuttajien nettotulokertymä (€/ ikäryhmän asukas) iän mukaan Helsingissä vuonna 2005 ja 2010 (maassamuutto ja maahan/maastamuutto)



Muuttajien työllisyys ja tulotaso sekä maahanmuutto

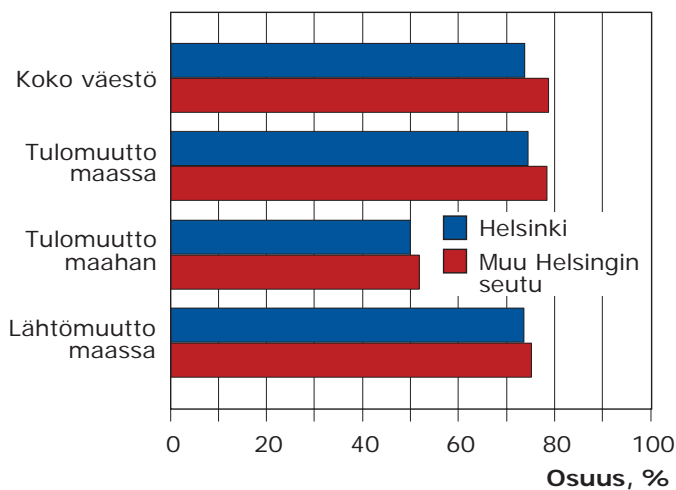
Sekä kantaväestön että muuttajien tulotaso on vahvasti kytköksissä työllisyyteen. Työllisten 25-64-vuotiaiden keskitulo on suunnilleen 2,5-kertainen ei-työllisiin (työttömät ja työvoiman ulkopuolella olevat) verrattuna (Tilastokeskus 2010). Toisaalta työllisyys on sidoksissa ikään. Työllisyysaste on alhainen 15-24-vuotiailla (34 % koko maassa 2010), mutta nousee nopeasti yli 25-vuotiailla ja on huipussaan 35-44-vuotiailla (81 % koko maassa 2010) ja kääntyy laskuun 55 ikävuoden jälkeen (Tilastokeskus 2010). Koska Helsingin seudun muuttoliike painottuu nuoriin aikuisiin, muuttoliike on vali-

koivaa myös työllisyyden ja tulotason suhteen. Lisäksi työllisyysaste on merkittävästi alempi maahanmuuttajilla kuin kantaväestöllä tai maassa muuttajilla.

Kuvion 3.10 mukaan maassa muuttaneiden tulomuuttajien samoin kuin lähtömuuttajien työllisyysaste oli samalla tasolla kuin tarkastellun ikäryhmän koko väestöllä sekä Helsinkiin että muualla Helsingin seudulle tullessa muutossa vuonna 2010. Sen sijaan maahan muuttaneiden työllisyysaste on kolmanneksen alempi kuin koko väestöllä tai maassa muuttaneilla sekä Helsingissä että muualla seudulla. Maahan muuttaneiden muuttovuoden lopun työllisyysaste oli samalla tasolla kuin koko vieraskielisen väestön työllisyysaste⁷.

Helsingin koko väestön 25-64-vuotiailla työllisyysaste oli kuitenkin 5 %-yksikköä alempi kuin muun seudun samanikäisellä väestöllä. Maassamuuton tulomuuttajilla ero on 4 %-yksikköä. Sen sijaan maahan muuttaneilla ja maassamuuton lähtömuutossa ero Helsingin ja muun seudun välillä on alle 2 %-yksikköä. Ero Helsingin ja muun seudun työllisyysasteessa selittyy osittain maahanmuuttajataustaisen väestön suuremmalla osuudella Helsingin väestössä ja Helsinkiin suuntautuvassa maassamuuton tulomuutossa. Lisäksi Helsingin vieraskielisten työllisyysaste on alempi kuin muun seudun vieraskielisillä, vaikka ikärakente-erot otetaan huomioon, sillä heikoimmin työllistyvät maahanmuuttajaryhmät ovat seudulla keskittyneet Helsinkiin.

Kuvio 3.10: 25-64-vuotiaan väestön ja muuttajien työllisyysaste Helsingissä ja muualla Helsingin seudulla 2010 (työllisyysaste: työllisten osuus ikäryhmän väestöstä)



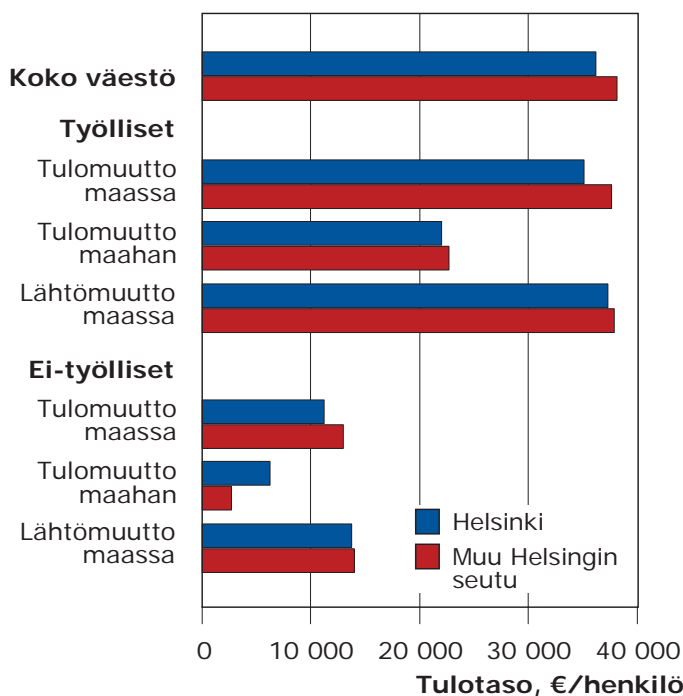
Työllisyyden merkitys tulotasolle havainnollistuu kuviossa 3.11, jonka mukaan työllisten tulo- ja lähtömuuttajien (maassamuutossa) tulotaso ei juuri eroa 25-64-vuotiaan väestön tulotasosta Helsingissä eikä muualla seudulla. Sen sijaan tulotasot ovat systemaattisesti pari %-yksikköä alempia Helsingissä kuin muualla seudulla kaikissa em. ryhmissä. Maahan muuttaneiden työllisten (vuoden lopulla) tulotaso oli suunnilleen kolmanneksen alempi kuin kantaväestöllä tai työllisillä maassa muuttaneilla.

⁷ Helsingissä 25-64-vuotiaiden maahanmuuttajien työllisyysaste oli 50 % ja koko vieraskielisen väestön 53 % vuonna 2010 (Tilastokeskus).

On kuitenkin otettava huomioon, että suurimmalla osalla työllisistä maahanmuuttajista Suomeen maahanmuuttovuonna kirjatut tulot ovat kertyneet vain osalta vuotta eivätkä ole vertailukelpoisia koko vuoden maassa asuneiden tulojen kanssa. On perusteltua olettaa, että työllisten maahanmuuttajien tulotaso on muuttoja seuraavina vuosina keskimäärin suunnilleen samalla tasolla kuin samanikäisellä kantaväestöllä ja maassa muuttavilla.

Työllisten muuttajien tulotaso on 2,5-3-kertainen ei-työllisiin verrattuna. Tämä koskee maassa muuttajia sekä Helsingissä että muualla seudulla. Ero on vielä suurempi maahanmuuttajilla. On huomattava, että myös maahan muuttaneiden ei-työllisten tulot ovat kertyneet vain osalta vuotta.

Kuvio 3.11: 25-64-vuotiaan väestön ja muuttajien keskimääräinen tulotaso Helsingissä ja muualla Helsingin seudulla 2010



Analyysit osoittavat, että tulo- ja lähtömuuttajien tulotasoerot toisiinsa ja kantaväestöön verrattuna ovat erittäin pieniä, kun verrataan työllisiä keskenään. Sen sijaan työllisten ja ei-työllisten tulotasoerot ovat erittäin suuret sekä muuttajilla että kantaväestöllä. Muuttoliikkeen tulotasovaikutusten kannalta oleellista on muuttoliikkeen valikoivuus työllisyyden suhteen. Maahanmuuttajien muuta väestöä alempi työllisyysaste ja maahanmuuttajien muuta seutua suurempi osuus Helsinkiin muuttavissa sekä koko väestössä vaikuttaa tulotaseroihin Helsingin ja muun seudun välillä.

4. VÄESTÖN SUHTEELLINEN TULOTASO ALUEITTAIN HELSINGIN SEUDULLA

Tulotason ja sen taustatekijöiden suhteen valikoiva muuttoliike voi johtaa alueiden välisten tulotasoerojen muutokseen: erojen kasvuun tai erojen supistumiseen⁸. Jos henkilöiden välillä olisi eroja tuloissa, mutta kunkin henkilön tulot olisivat iän suhteen vakio ja vuosittain samalla tasolla, kunnan tulotaso muuttuisi ainoastaan tulo- ja lähtömuuttajien tulotasoeron vaikutuksesta. Jos lähtömuuttajien tulotaso olisi korkeampi kuin tulomuuttajien, kunnan suhteellinen tulotaso laskisi ja päinvastaisessa tapauksessa nousisi. Todellisuudessa tulotaso on voimakkaasti sidoksissa ikään, kuten edellä on osoitettu. Jos verrataan ainoastaan tulo- ja lähtömuuttajien keskimääräistä tulotasoja ottamatta huomioon tulo- ja lähtömuuttajien ikärakenteen eroa, päädytään helposti johtopäätökseen, että niiden kuntien suhteellinen tulotaso automaattisesti alenee, joissa muuttajien nettotulokertymä on negatiivinen ja vastaavasti niiden nousee, joissa nettokertymä on positiivinen.

Vaikka valikoivalla muuttoliikkeellä voi olla merkittävä vaikutus suhteelliseen tulotasaan, muuttovuoden veronalaisten tulojen siirtymät eivät kuitenkaan anna tyhjentävää kuvaa kuntien pitkän ajan tulotason kehityksestä. Kunnan tulotasaan vaikuttaa myös tulotason kehitys sillä osalla kantaväestöä, joka ei muuta, samoin kuin muuttajien tulotason kehitys muuttoa seuraavina vuosina. Elinkaaren aikaiset siirtymät ovat merkittäviä, koska muuttoliike on ikäsidonnaista ja tulotaso muuttuu voimakkaasti iän suhteen. Aktiivisesti muuttavien nuorten aikuisten tulotaso kohoaa nopeasti muuttoa seuraavina vuosina. Tämä heijastuu positiivisesti koko väestön tulotason kehitykseen pitkällä ajalla. Vastaavasti yli 55-vuotiaiden muuttajien tulotaso kääntyy muuttoa seuraavina vuosina keskimäärin laskuun. Kunnan koko väestön veronalaisten tulojen taso määräytyy tämän dynaamisen prosessin tuloksena. Muuttajien tulot muuttovuoden aikana muodostavat vain osan tässä kokonaisuudessa.

Seuraavassa Helsingin seudun alueiden välisiä suhteellisia tulotasoeroja analysoidaan käyttäen tulotason mittarina keskimääräisiä veronalaisia tuloja asukasta kohti Helsingissä, Espoossa, Vantaalla sekä seudun kehysalueella. Luvut on muutettu indeksiksi, jossa koko Helsingin seudun (14 kuntaa) tulotaso on 100 joka vuosi. Veronalaiset tulot asukasta kohti kuvaavat karkeasti asukasta kohti lasketun veropohjan eroa alueiden välillä. Kotitalouksien kulutusyksikköä kohti laskettujen käytettävissä olevien tulojen⁹ alueellisten erojen muutosta ovat analysoineet mm. Loikkanen ja Riihelä (2012).

Helsingin seudun sisällä suhteelliset erot ovat supistuneet jonkin verran vuodesta 2001 vuoteen 2011 (kuvio 4.1). Helsingin ja vielä enemmän Espoon tulotaso on pysynyt koko seudun tasoa korkeampana, mutta ero Vantaaseen ja kehysalueeseen on pienentynyt. Vuodesta 2001 vuoteen 2011 Helsingin tulotaso suhteessa koko seutuun aleni vähän, 0,8 %-yksikköä, mutta Espoossa lasku oli paljon suurempi, 4,1 %-yksik-

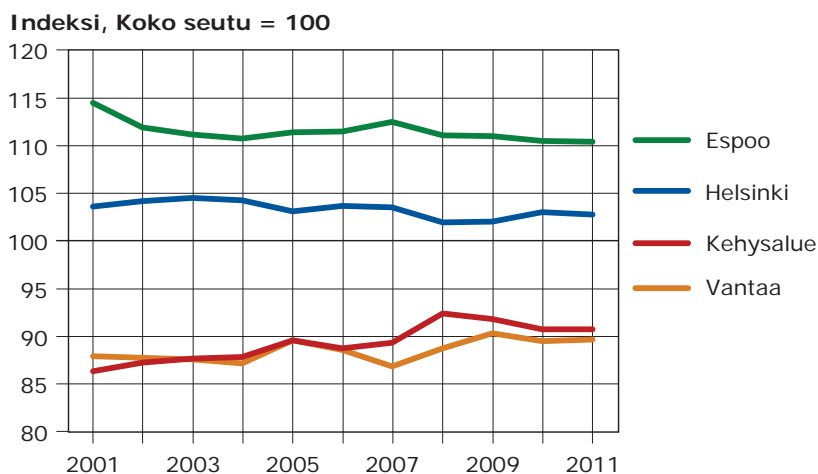
8 Mm. Aro 2013b päätelee, että valikoiva muuttoliike syventää seudun kuntien välistä eriytymistä.

9 Kulutusyksikköä kohti lasketut käytettävissä olevat tulot kuvaavat parhaiten kotitalouksien välisiä tuloeroja alueiden välillä ja sisällä.

köä. Vastaavasti Vantaan suhteellinen tulotaso nousi 1,7 ja kehysalueen 4,4 %-yksikköä. Kokonaisuutena Helsingin suhteellinen tulotaso on pysynyt varsin vakaana koko vuosikymmenen ajan, vaikka Helsinki on koko ajan kärsinyt muuttotappiota muualla Helsingin seudulle. Muuttoliikkeellä on kuitenkin ollut vaikutusta: Helsingin suhteellinen tulotaso aleni vuodesta 2003 vuoteen 2008, johon jaksoon sisältyvät myös vuodet, jolloin negatiivinen verotulokertymä oli suurimmillaan. Vuoden 2008 jälkeen Helsingin suhteellinen tulotaso on noussut hieman. Kehyskuntien suhteellisen tulotason kehitys on ollut lähes Helsingin peilikuva: vahva nousu vuoteen 2008 asti, jonka jälkeen suunta kääntyi loivaan laskuun. Kehyskuntien suhteellisen tulotason nousuun on kiistatta vaikuttanut merkittävä muuttovoitto erityisesti 25-39-vuotiaista. Kun seudun sisäisen muuton nettovirrat vaimenivat vuodesta 2008 alkaen, myös kehyskuntien suhteellisen tulotason nousu pysähtyi.

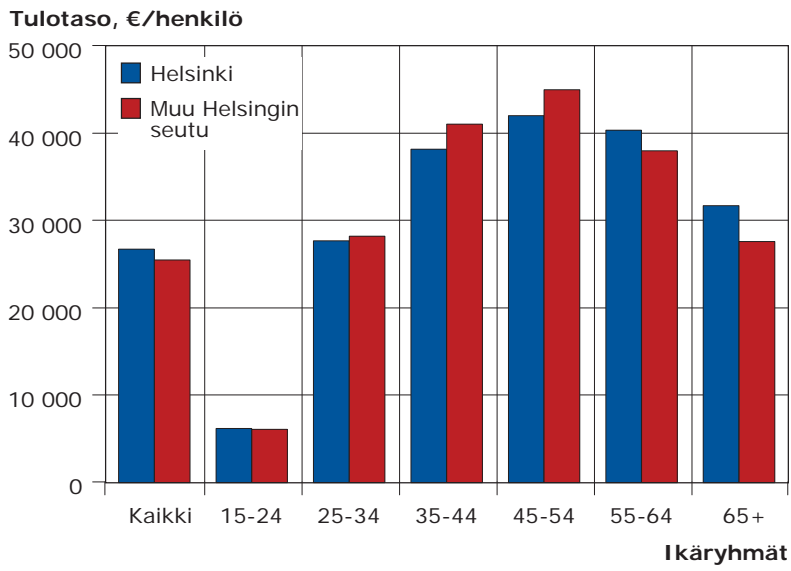
Espoon suhteellinen tulotaso aleni voimakkaasti vuodesta 2001 vuoteen 2004, jolloin ns. ICT-taantuma vaikutti voimakkaasti Espoossa. Vaikutus tuli kuitenkin ennen kaikkea kantaväestön tulojen eikä muuttoliikkeen kautta. Vantaalla suhteellinen tulotaso nousi erityisesti vuodesta 2007 vuoteen 2009.

Kuvio 4.1: Väestön suhteellinen tulotaso iän mukaan Helsingin seudulla alueittain 2001-2011 (Indeksi, koko seutu =100; tulokäsite: valtionveronalaiset tulot /asukas; Lähde: Tilastokeskus)



Helsingin ja muun seudun asukkaiden keskimääräistä tulotaso verrataan ikäryhmittäin kuviossa 4.1. Helsingissä keskimääräinen tulotaso asukasta kohti oli 5 % korkeampi kuin muualla seudulla vuonna 2010. Tulotaso oli suunnilleen samalla tasolla alle 35-vuotiailla, mutta 35-54-vuotiailla (ikäryhmissä joissa Helsinki on pitkään kärsinyt muuttotappiota) Helsingin tulotaso on noin kymmenyksen alempi kuin muualla seudulla. Yli 55-vuotiaiden suhde on päinvastainen: helsinkiläiset ovat selvästi suurituloisempia.

Kuvio 4.2: Väestön tulotaso iän mukaan Helsingissä ja muualla seudulla 2010



5. VÄESTÖPROJEKTIOIHIN PERUSTUVA ARVIO TULOTASOEROJEN KEHITYKSESTÄ HELSINGIN SEUDULLA

Demografinen väestöprojektiomalli mahdollistaa muuttoliikkeen ikärakenteesta riippuvien tulovaikutusten analyysin pitkällä aikavälillä. Tätä lähestymistapaa on sovellettu mm. Kirkkonummen kunnan muuttoliiketutkimuksessa (Laakso & Halme & Kilpeläinen & Loikkanen & Vaattovaara 2005).

Seuraavassa esitettävät laskelmat perustuvat vuonna 2012 laadittuihin Helsingin seudun (14 kuntaa) väestöprojektiövaihtoehtoihin, joiden tausta, oletukset ja keskeiset tulokset on esitetty seuraavissa raporteissa: Tietokeskus 2012; Laakso 2012. Projektioiden seutu on jaettu kahteen alueeseen: Helsinkiin ja muuhun Helsingin seutuun.

Väestöprojektiomalli ja tulotasomalli

Väestöprojektiomallin lähtökohtana on Helsingin ja muun seudun väestö 1.1.2012 sukupuolen mukaan 1-vuotiskäryhmittäin. Projektiolaskelma laaditaan siten, että väestöä projisoidaan vuosi kerrallaan eteenpäin laskemalla ikäluokittain väestön vanhenemisen, muuttoliikkeen, syntymien ja kuolemien vaikutus. Muuttoliike on jaettu seudun sisäiseen kuntien väliseen, muuhun kotimaiseen¹⁰ sekä ulkomaiseen muuttoon¹¹. Projektioiden tulokset riippuvat oleellisesti muuton määrää, ikärakennetta, syntyvyttä ja kuolleisuutta koskevista oletuksista. Eri projektiövaihtoehtojen erot perustuvat muuttoliikettä koskeviin oletuksiin. Sen sijaan syntyvyttä ja kuolleisuutta koskevat oletukset ovat samat kaikissa vaihtoehtoissa. Ennustemalli tuottaa vuosittain laskelman projektiotalueen väestöstä sukupuolen ja iän mukaan.

Väestöprojektiomalliin on liitetty tulokertymän laskentamalli, jossa lasketaan vuosittain Helsingin ja muun seudun odotettavissa oleva veronalaisten tulojen kertymä. Kuinkin väestöprojektiövaihtoehto jaetaan seuraaviin komponentteihin:

- Omavaraisprojektiio (ei muuttoliikettä)
- Seudun sisällä muuttajat
- Kotimaiset muuttajat
- Ulkomaalaiset muuttajat.

Laskelma perustuu oletuksiin kantaväestön sekä tulo- ja lähtömuuttajien (erikseen kotimainen ja ulkomainen muutto) keskimääräisistä vuosituloista ikäryhmän mukaan Helsingissä ja muualla seudulla.

¹⁰ Muu kotimainen: maassamuutto Helsingin seudun ja muun maan välillä sekä Suomen kansalaisten maahan- ja maastamuutto seudulle tai seudulta.

¹¹ Ulkomaiden kansalaisten maahan- ja maastamuutto seudulle tai seudulta.

Tulotasolaskelmat on laadittu seuraaville projektivaihtoehdoille:

- *Omavaraisprojektio*: tulo- ja lähtömuutto oletetaan nolaksi kaikissa muuttokomponenteissa.
- *Nopea kasvu* vuosien 2009-2011 muuttoliikettä vastaavalla tulo- ja lähtömuuton ikärakenneoletuksella sekä nettomuutolla
- *Hidas kasvu* vuosien 2009-2011 muuttoliikettä vastaavalla tulo- ja lähtömuuton ikärakenneoletuksella ja supistuvalla nettomuutolla
- *Helsingin muuttotappio*: projektio vuosien 2003-2005 muuttoliikettä vastaavalla tulo- ja lähtömuuton määrällä sekä tulo- ja lähtömuuton ikärakenneoletuksella kussakin komponentissa (Helsingin voimakas muuttotappio muualla seudulle).

Tulotasojen osalta mallissa on tehty seuraavat oletukset:

- Tulotasot on määritelty ikäryhmittäin vuoden 2010 tulotasotietojen perusteella muuttajaryhmittäin.
- Seudun sisäisessä ja työmarkkinamuutossa tulo- ja lähtömuuttajien tulotaso lähestyy kantaväestön tulotasoa nopeasti kaikissa ikäryhmissä sekä Helsingissä että muualla seudulla.
- Ulkomaisten muuttajien keskitulojen lähtötaso on 60 % kantaväestöstä kaikissa ikäryhmissä; ero kaventuu muuttovuodesta alkaen 1 %-yksikön vuodessa¹².

Projektoiden perusteella voidaan arvioida muuttoliikkeen Helsingin suhteellisen tulotason kehitystä, kun vertailukohtana on koko Helsingin seudun keskimääräinen tulotaso. Mittarina ovat valtionveronalaiset tulot asukasta kohti. Lisäksi voidaan vertailla eri projektivaihtoehdoissa keskimääräisen tulotason kehitystä suhteessa lähtötilanteen, vuoden 2012, tulotasoon.

On korostettava, että projektioissa ei oteta huomioon yleistä talouskehitystä tai suhdannevaihteluja, ei arvioida mahdollisten taloudellisten tai sosiaalisten rakennemuutosten vaikutuksia. Tulotasojen oletetaan säilyvän alueittain vuoden 2010 tasolla kaikissa ikäryhmissä ja muuttajaryhmissä sekä kantaväestöllä. Näin ollen projektiot kuvaavat väestön ikärakenteen muutoksen sekä maahanmuuttajataustaisen väestön vaikutusta odotettavissa olevaan tulotasoon. Tulevien vuosien ikärakenteeseen vaikuttaa yhtäältä nykyinen ikärakenne sekä oletukset muuttoliikkeen määrästä, ikärakenteesta sekä myös syntyvyydestä ja kuolleisuudesta.

Väestökehitys eri projektivaihtoehdoissa

Väestön määrä eri projektivaihtoehdoissa on esitetty kuviossa 5.1.

Omavaraisprojektio on teoreettinen laskelma, joka kuvaa väestökehitystä ilman muuttoliikkeen vaikutusta, jolloin väestökehitykseen vaikuttaa ainoastaan nykyisen väestön vanheneminen sekä syntymät ja kuolemat. Se ei ole realistinen vaihtoehto, mutta se toimii hyvänä vertailukohtana eri muuttoliikeoletuksiin perustuville vaihto-

¹² Oletus perustuu väljästi Linnanmäki-Koskelan ja Niskan (2010) tuloksiin maahanmuuttajien työllistymisestä. Julkisista tilastoista ei ole saatavissa tulotasoa äidinkielen tai kansalaisuuden mukaan, puhumattakaan maassaoloajan pituudesta.

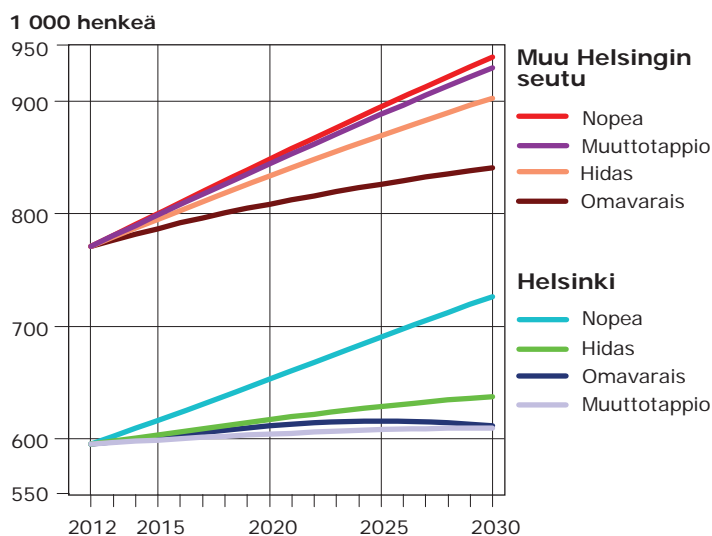
ehtoille. Omavaraisprojektion mukaan Helsingin väestö kasvaisi pelkän luonnollisen muutoksen varassa hieman noin 10 vuotta, jonka jälkeen väestömäärä kääntyisi loivaan laskuun. Muualla seudulla väestö kasvaisi ilman muuttoliikettä noin 9 % vuoteen 2030 mennessä. Ero Helsingin ja muun seudun välillä johtuu ikärakenteesta sekä muun seudun naisten korkeammista hedelmällisyyksiluvuista.

Nopeassa vaihtoehdossa Helsingin ja muun seudun väestö kasvaisi suhteellisesti samaa tahtia, 22 %, vuodesta 2012 vuoteen 2030.

Hitaassa vaihtoehdossa Helsingin väestö kasvaisi 7 % ja muun seudun väestö 17 % vuodesta 2012 vuoteen 2030.

Helsingin muuttotappiovaihtoehdossa Helsingin väestö pysyisi lähes lähtötasolla (kasvua 2,5 %), mutta muun seudun väestö kasvaisi seudun Helsingistä tulevan muuton vauhdittamana 21 % vuoteen 2030 mennessä.

Kuvio 5.1: Väestö eri projektiovaihtoehdoissa Helsingissä ja muualla Helsingin seudulla v. 2012 - 2030

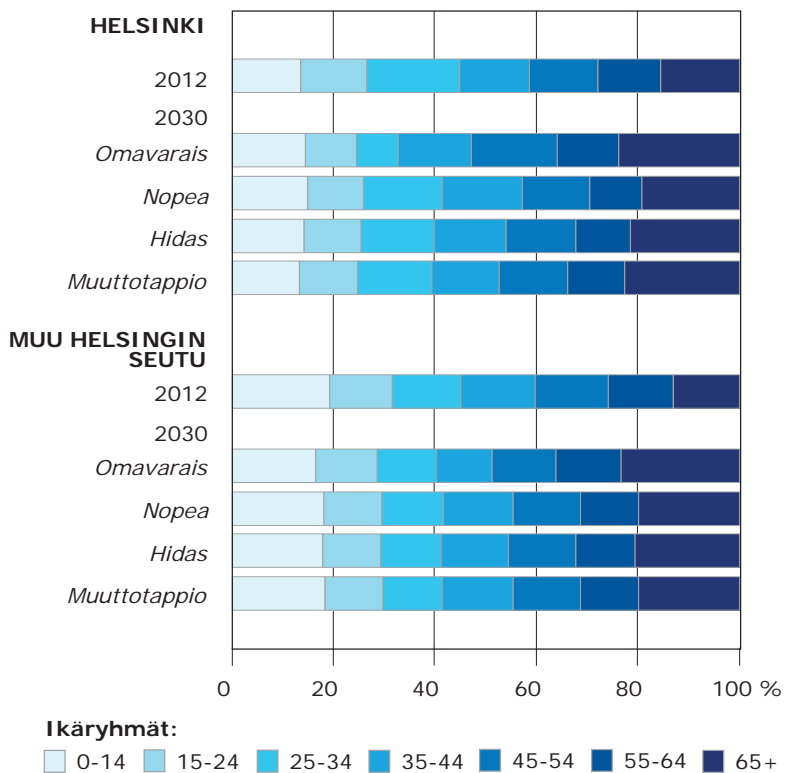


Ikärakenne eri vaihtoehdoissa

Väestön ikäjakauma muuttuu jonkin verran kaikissa vaihtoehdoissa vuoteen 2030 mennessä verrattuna vuoteen 2012 (kuvio 5.2). Omavaraisvaihtoehdossa suurin muutos on, että 15-34-vuotiaiden osuus supistuu ja yli 65 -vuotiaiden osuus kasvaa Helsingissä. Muualla seudulla kaikkien alle 35-vuotiaiden ikäryhmien osuus supistuu vähän ja yli 65-vuotiaiden osuus kasvaa huomattavasti. Muut vaihtoehdot poikkeavat huomattavasti omavaraisvaihtoehtoon verrattuna, mutta melko vähän toisiinsa verrattuna. Kaikissa muissa vaihtoehdoissa yli 65-vuotiaiden osuus kasvaa vuoteen 2030 mennessä, mutta muualla seudulla suhteellisesti enemmän kuin Helsingissä ja ilman merkittäviä eroja vaihtoehtojen välillä. Helsingissä yli 65-vuotiaiden osuus kasvaa vähiten nopeassa vaihtoehdossa. Vastaavasti alle 45-vuotiaiden osuus on Helsingissä sel-

västi suurempi nopeassa vaihtoehdossa kuin hitaassa tai muuttotappiovaihtoehdossa, kun taas muualla seudulla vaihtoehtojen erot ovat vähäisiä.

Kuvio 5.2: Väestön ikäjakauma (ikäryhmien osuus (%) väestöstä) Helsingissä ja muualla Helsingin seudulla v. 2012 sekä eri vaihtoehdoissa v. 2030

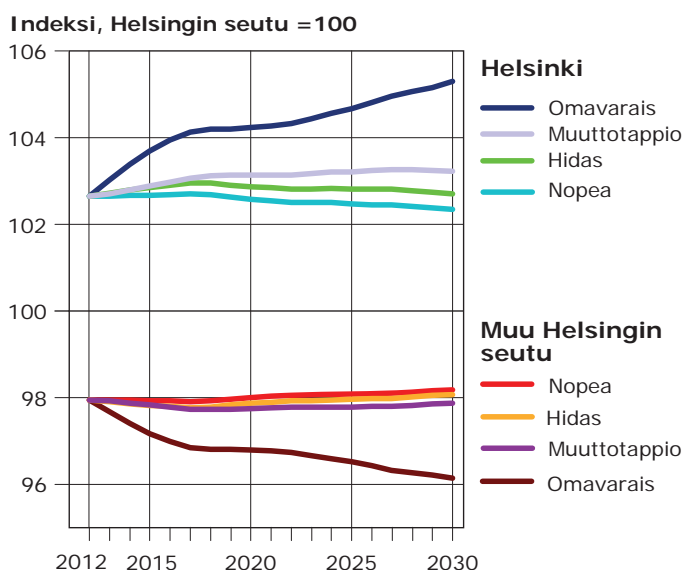


Tulotaso eri projektiovaihtoehdoissa

Omavaraisprojekti on tutkituista vaihtoehdoista ainoa, jossa tapahtuu merkittävä muutos Helsingin ja muun seudun välisessä suhteellisessa tulotasossa vuoteen 2030 mennessä (kuvio 5.3). Helsingin suhteellinen tulotaso nousee noin 3 %-yksikköä ja muun seudun tulotaso laskee 2 %-yksikköä. Muutos havainnollistaa sitä, että lähtötilanteessa vuonna 2012 Helsingin väestön ikärakenne on edullisempi kuin muun seudun ikärakenne tulotason kasvun näkökulmasta. Taustalla on nuorten aikuisten (15-24-vuotiaat) suuri muuttovoitto edellisinä vuosina. Tämän seurauksena Helsingin

gissä tapahtuu voimakas siirtymä nuorista pienituloisista ikäluokista vanhempiin suurituloisempiin ikäluokkiin. Helsingissä suhteellisesti pienituloisten alle 35-vuotiaiden osuus supistuu voimakkaasti ja vastaavasti suurituloisempien ikäryhmien, 35-64-vuotiaiden, osuus kasvaa. Edellisiä ikäryhmiä pienituloisempien yli 65-vuotiaiden osuus kasvaa tosin vielä nopeammin, mutta heidänkin tulotasonsa on korkeampi kuin 25-34-vuotiaiden tai sitä nuorempien. Vaikka muualla seudulla tapahtuu samansuuntaisia muutoksia, ne ovat lievempiä kuin Helsingissä. Tästä syystä Helsingin suhteellinen tulotaso nousee. Vaikutus on voimakkain ensimmäisen 5 vuoden aikana, jolloin 15-24-vuotiaiden määrä vähenee nopeasti ja tapahtuu voimakas siirtymä vanhempiin ja suurituloisempiin ikäluokkiin.

Kuvio 5.3: Omavaraisprojektiio, nopea projektiövaihtoehto, hidas projektiövaihtoehto ja muuttotappiövaihtoehto: Helsingin ja muun Helsingin seudun suhteellinen tulotaso 2012 – 2030. Indeksi, Helsingin seutu =100.



Kaikissa muissa projektiövaihtoehdoissa nuorten aikuisten muuttovoitto Helsinkiin ja muuttotappio muualta seudulta jatkuu, ja tämä prosessi hillitsee suhteellisen tulotasoeron muutosta alueiden välillä. Muiden projektiövaihtoehtojen keskinäiset erot tulotason suhteen ovat melko pieniä sekä lähtötilanteeseen että toisiinsa verrattuna (kuviot 5.3).

Nopeassa vaihtoehdossa Helsingin suhteellinen tulotaso alenee hieman ja vastaavasti muun seudun tulotaso nousee. Muutokset ovat kuitenkin marginaalisia. Helsingin suhteellisen tulotason lievä lasku johtuu osin Helsinkiin tulevien maahanmuuttajien suhteellisen suuresta osuudesta.

Hitaassa projektiossa Helsingin suhteellinen tulotaso nousee lievästi noin 5 vuoden ajan ja kääntyy sen jälkeen loivaan laskuun. Kokonaismuutos on marginaalinen. Alkuvaiheen nousu perustuu ensi sijassa siihen, että 15-24-vuotiaiden muuttovoitto pienenee Helsingissä muuttoliikkeen hiljentyessä ja vastaavasti 15-24-vuotiaiden

(pienituloisten) osuus väestöstä supistuu. Myös muita muuttajia pienempitulosten maahanmuuttajien osuus on alempi kuin nopeassa vaihtoehdossa.

Helsingin muuttotappiovaihtoehdossa Helsingin suhteellinen tulotaso nousee aluksi samasta syystä kuin hitaassa vaihtoehdossa, ja sen jälkeen taso vakiintuu. Helsingin suureen muuttotappioon yhdistyvä suhteellisen tulotason vakaus perustuu lähinnä siihen, että tässä vaihtoehdossa pienituloisten alle 35-vuotiaiden osuus Helsingin väestöstä supistuu eniten. Jos projektiota jatkettaisiin vuotta 2030 pitemmälle, Helsingin suhteellinen tulotaso kääntyisi laskuun, koska pitkällä ajalla suurituloisimpien ikäryhmien, 35-64-vuotiaiden osuus alkaisi supistua.

6. JOHTOPÄÄTÖKSIÄ

Helsingin seudulla vaikuttaa suurkaupunkialueelle ominainen muuttoprosessi, jossa keskuskaupungilla Helsingillä, välivyöhykkeellä (Espoo, Kauniainen ja Vantaa) sekä ulommalla vyöhykkeellä (kehyskunnat) on erilaiset roolit. Keskuskaupunkiin Helsinkiin muuttaa nuoria aikuisia seudun muilta vyöhykkeiltä, muualta maasta ja ulkomailta. Vetävinä tekijöinä ovat Helsingin seudun opiskelupaikat, työpaikat, palvelut ja muut suurkaupungin vetovoimatekijät. Koska vuokra-asunnot ja pienet asunnot ovat keskittyneet seudulla Helsinkiin, nuorten aikuisten muutto suuntautuu ensi sijassa sinne. Helsinkiin muuttavat nuoret aikuiset ovat muuttaessaan usein elinkaaren välivaiheessa opiskeluun tai työnhakuun liittyen, jonka seurauksena keskimääräinen työllisyysaste ja tulotaso ovat alhaiset.

Iän kasvaessa ja elinkaaren vaiheissa eteenpäin siirryttäessä koulutustaso nousee, työllistyminen yleistyy ja ansiotaso nousee. Tähän vaiheeseen liittyy monilla myös perheellistyminen. Tässä vaiheessa tapahtuu vilkasta muutttoa kaupunkialueen ulommille vyöhykkeille, joissa on tarjolla suurempia ja edullisempia asuntoja. Tämän seurauksena Helsingille on koitunut muuttotappiota etenkin maassamuutossa, pääasiassa 25-44-vuotiaista. Tämän ikäryhmän muuttotappio on kuitenkin vaihdellut voimakkaasti. Suurimmillaan se oli vuosina 2002 – 2007, mutta kuluvan vuosikymmenen alkuvuosina se on supistunut huomattavasti ja kääntynyt positiiviseksi. Prosessiin voi liittyä joidenkin kuntien ”kermankuorintaa” eli erityisesti hyvätuloisten tulomuuttajien houkuttelua, mutta ilmiö on olemassa ja vaikuttaa joka tapauksessa kuntien politiikasta ja toimenpiteistä riippumatta.

Muuttoliikkeen valikoivuus iän suhteen, erityisesti nuorten ja samalla pienituloisten aikuisten suuri osuus Helsingin tulomuutossa ja toisaalta lapsiperheiden poismuutto Helsingistä, ovat saaneet aikaan sen, että tulomuuttajien keskimääräinen tulotaso on Helsingissä ollut pitkään alhaisempi kuin lähtömuuttajien. Ero on johtunut nimenomaan tulo- ja lähtömuuttajien ikärakenteen eroista. Sen sijaan samaan ikäryhmään kuuluvien tulo- ja lähtömuuttajien pienillä tulotaseroilla on ollut vain marginaalinen vaikutus. Viime vuosikymmeneltä laskettujen muuttajien nettotulokertymälukujen ja erityisesti muuttajien keskimääräisten tulojen perusteella näyttää siltä, että Helsinki häviää jatkuvasti muille seudun kunnille niin sanotussa kilpailussa veronmaksajista. Vuosittain tarkasteltuna näin käykin, mutta kuva muuttuu toisenlaiseksi, kun analysoidaan toteutunutta keskimääräisen tulotason kehitystä viime vuosikymmenen alusta lukien sekä vaihtoehtoisten väestöprojektioiden ja tulotasoprojektoiden tuloksia nykytilanteesta vuoteen 2030 asti.

Muuttoliikkeen pitemmän ajan tulotasovaikutusten kannalta merkittävä tekijä on työllisyyden ja tulotason voimakas riippuvuus iästä. Tulotaso on alhainen nuorilla aikuisilla, mutta nousee nopeasti 25 ikävuoden jälkeen ja nousu jatkuu suunnilleen 50 ikävuoteen asti. Eläkeikää lähestyttäessä keskimääräinen tulotaso alkaa laskea. Tämän mukaisesti myös muuttajilla tulotaso muuttuu muutttoa seuraavina vuosina: nuorten muuttajien tulotaso keskimäärin nousee ja ikääntyvien muuttajien tulotaso laskee muutttoa seuraavina vuosina. Muuttajien määrän, ikärakenteen ja ikäsidonnaisen tulo-

tason lisäksi pitkän ajan tulotason vaikuttaa kunnassa asumisajan pituus. 2000-luvun muuttotietojen perusteella voidaan arvioida, että 20-44-vuotiaan Helsinkiin muuttavan keskimääräinen kunnassa asumisaika on noin 10 vuotta. Helsinkiin muuttavan 20-vuotiaan tulotaso nousee keskimäärin noin 2,5-kertaiseksi muuttoa seuraavan 10 vuoden aikana. Muuttajien ikääntyminen muuttoa seuraavina vuosina ja siihen liittyvä työllistymis- ja tulomuutosprosessi saavat aikaan sen, että muuttovuoden tietojen perusteella ei voi tehdä pitkälle meneviä johtopäätöksiä muuttajien vaikutuksesta kunnan tulotason pitkällä ajalla.

Vaikka Helsinkiin ja Helsingistä muuttaneiden nettotulokertymät olivat voimakkaasti negatiivisia erityisesti vuosina 2002 – 2007, Helsingin suhteellinen tulotaso koko seudun tulotason verrattuna pysyi jokseenkin vakaasti samalla tasolla viime vuosikymmenen ajan. Myös vuoteen 2030 asti ulottuvat väestöprojektiot osoittavat, että suhteellinen tulotaso muuttuu vain vähän muuttoliikettä sisältävissä vaihtoehtoissa, riippumatta siitä kasvaako Helsinki nopeasti vai hitaasti. Omavaraisvaihtoehto osoittaa, että Helsinki on aikaisempien vuosien nuoriin aikuisiin painottuvan muuttovoiton ansiosta saanut vuoteen 2012 mennessä edullisen ikärakenteen, kun kriteerinä pidetään iästä riippuvan tulotason kehitystä vuoteen 2030 asti. Ilman seuraavien vuosien muuttoliikettä Helsingin keskimääräinen tulotaso nousisi huomattavasti verrattuna muun seudun tulotason. Tämä johtuu siitä, että Helsinkiin muuttaneiden nuorten aikuisten suuri joukko ikääntyisi ja heidän tulotasonsa nousi iän myötä. Toisaalta uusia nuoria aikuisia (jotka alentavat tulotason keskiarvoa) ei tulisi muuttoliikkeen kautta. Vaikka sama prosessi tapahtuisi myös muualla seudulla, ikärakenteen erosta johtuen nousu olisi voimakkaampi Helsingissä.

Laskelmissa on oletettu, että maahanmuuttajien tulotaso on muuton jälkeen noin 60 % samanikäisten maassa muuttajien tulotasosta, mutta ero kaventuu muuttovuoden jälkeen yhden prosenttiyksikön vuodessa. Oletus on suurpiirteinen ja perustuu väljästi aikaisempiin tutkimuksiin maahanmuuttajien työllisyysaste-eron supistumisesta maahanmuutosta kuluneen ajan kasvaessa. Kaikissa projektiovaihtoehtoissa maahanmuuttajia oletetaan sijoittuvan väestöosuuteen suhteutettuna enemmän Helsinkiin kuin muualla seudulle, aikaisempien vuosien jakaumaa noudattaen. Tämä alentaa jonkin verran Helsingin tulotasoa muuhun seutuun verrattuna ja suhteellisesti enemmän nopeassa projektiovaihtoehdossa, jossa maahanmuuttajien osuus kokonaisnettomuutossa on suurimmillaan. Toisaalta maahanmuuttajaväestön tulotason nousu kompensoi alemman tason vaikutusta. Maahanmuuttajien tulotason kehityksestä tehtävillä oletuksilla on erittäin suuri merkitys seudun tulotaserojen kannalta. Jos maahanmuuttajien tulotaso ei nousisi ajan kuluessa suhteessa kantäväestöön, vaan jäisi pysyvästi 30-40 % alemmalle tasolle, maahanmuuttajien sijoittuminen vaikuttaisi oleellisesti alueiden välisiin tulotasosuhteisiin. Jos selvästi suurin osa pysyvästi pienituloisista maahanmuuttajista sijoittuisi Helsinkiin, sen suhteellinen tulotaso verrattuna muuhun seutuun laskisi merkittävästi.

Vastaavasti myös muunlaiset alueellisesti vinoutuneet sosiaalisen rakenteen muutokset voivat vaikuttaa alueellisiin tulotaseroihin Helsingin seudulla. Tässä selvityksessä tehdyt laskelmat perustuvat oletuksiin, joiden mukaan muuttoliikkeen ikärakenteet ja eri väestöryhmien sijoittumisjakaumat karkealla aluetasolla (Helsinki / muu seutu) ovat tulevaisuudessakin samankaltaisia kuin aikaisempina vuosina. Tästä ei kuitenkaan ole mitään takuuta. Toisaalta muuttoliikkeen valikoivuus ja ikäjakaumien

vinous, joiden yksi ilmenemismuoto on 15-24-vuotiaiden erittäin suuri muuttovoitto Helsingissä, ovat pysyneet vuosikymmenien ajan melko samankaltaisina siitä huolimatta, että muuttajien määrät ovat vaihdelleet suuresti vuosittain.

Tämän selvityksen tulosten perusteella muuttoliikkeen valikoivuus iän suhteen viime vuosien kaltaisena ilmiönä ei uhkaa Helsingin tulopohjaa suhteessa koko Helsingin seutuun.

TIIVISTELMÄ

Muuttaminen on valikoivaa muuttajien iän ja muiden ominaisuuksien suhteen. Helsingin seudulla vaikuttaa suurkaupunkialueelle ominainen muuttoprosessi, joka näkyy erilaisena keskuskaupungissa (Helsinki), välivyöhykkeellä (Espoo, Kauniainen ja Vantaa) sekä ulommalla vyöhykkeellä (kehyskunnat). Helsinkiin muuttaa nuoria 18-24-vuotiaita aikuisia seudun muilta vyöhykkeiltä, muualta maasta ja ulkomailta. Nuorten muuttajien tulotaso on yleensä alhainen muuttovaiheessa. Iän kasvaessa ja elinkaaren vaiheissa eteenpäin siirryttäessä koulutustaso nousee, työllistyminen yleistyy ja ansiotaso nousee. Tähän vaiheeseen liittyy monilla myös perheellistyminen. Tässä vaiheessa tapahtuu vilkasta muuttoa kaupunkialueen ulommille vyöhykkeille, joissa on tarjolla suurempia ja edullisempia asuntoja. Tämän seurauksena Helsingille on koitunut muuttotappiota erityisesti 25-44-vuotiaista sekä pienistä lapsista. Näiden asukkaiden muuttotappio oli erittäin suuri viime vuosikymmenen alkupuolella, mutta ilmiö tasaantui vuosikymmenen loppuvuosina ja viime vuosina Helsingin lapsiperheiden muuttotappio on hiipunut varsin pieneksi.

Muuttoliikkeen valikoivuus iän suhteen on saanut aikaan sen, että tulomuuttajien keskimääräinen tulotaso on Helsingissä ollut pitkään alhaisempi kuin lähtömuuttajien. Ero on johtunut nimenomaan tulo- ja lähtömuuttajien ikärakenteen eroista. Sen sijaan samanikäisten lähtö- ja tulomuuttajien väliset tulotasoerot ovat pienet. Vuosittain tarkasteltuna Helsinki näyttää häviävän veronalaisia tuloja muihin kuntiin, mutta kuva muuttuu toisenlaiseksi, kun analysoidaan toteutunutta keskimääräisen tulotason kehitystä pitemmällä ajalla. Vaikka Helsinkiin ja Helsingistä muuttaneiden nettotulokertymät olivat voimakkaasti negatiivisia viime vuosikymmenellä, helsinkiläisten suhteellinen tulotaso koko seudun tulotasoon verrattuna pysyi jokseenkin vakaasti samalla tasolla viime vuosikymmenen ajan.

Muuttoliikkeen pitemmän ajan tulotasovaikutusten kannalta merkittävä tekijä on työllisyyden ja tulotason voimakas riippuvuus iästä. Tulotaso on alhainen nuorilla aikuisilla, mutta nousee nopeasti 25 ikävuoden jälkeen. Eläkeikää lähestyttäessä keskimääräinen tulotaso alkaa laskea. Tämän mukaisesti myös muuttajilla tulotaso muuttuu muuttoa seuraavina vuosina: nuorten muuttajien tulotaso keskimäärin nousee ja ikääntyvien muuttajien tulotaso laskee muuttoa seuraavina vuosina. Helsinkiin muuttavan 20-vuotiaan tulotaso nousee keskimäärin noin 2,5-kertaiseksi muuttoa seuraavan 10 vuoden aikana.

Myös vuoteen 2030 asti ulottuvat väestöprojektiot osoittavat, että muuttoliikkeen vaikutuksesta suhteellinen tulotaso muuttuu vain vähän, riippumatta siitä kasvaako Helsinki nopeasti vai hitaasti. Laskelmien mukaan Helsinki on aikaisempien vuosien nuoriin aikuisiin painottuvan muuttovoiton ansiosta saanut varsin edullisen ikärakenteen tulevien vuosien tulokehityksen kannalta. Tämän selvityksen tulosten perusteella muuttoliikkeen valikoivuus iän suhteen viime vuosien kaltaisena ilmiönä ei uhkaa Helsingin tulopohjaa suhteessa koko Helsingin seutuun.

SAMMANDRAG

Flyttning är selektivt beträffande flyttarnas ålder och andra egenskaper. Flyttprocessen i Helsingforsregionen är karaktäristisk för en storstadsregion. Den har olika skepnad i centralorten (Helsingfors), i mellanzonen (Esbo, Grankulla och Vanda) och i randzonen (kranskommunerna). Till Helsingfors flyttar unga vuxna i åldern 18–24 år från regionens övriga zoner, andra delar av landet och från utlandet. Inkomstnivån hos de unga inflyttarna är ofta låg vid inflyttningen. Vid högre ålder och senare skeden i livet är utbildningsnivån högre, det är vanligare att man har sysselsättning och inkomsterna är högre. I detta skede bildar många också familj. Under samma period flyttar man ofta till stadsområdets randzoner, där det finns större och förmånligare bostäder. Till följd av detta har Helsingfors fått ett flyttunderskott särskilt av 25–44-åringar och små barn. Flyttunderskottet av dessa invånare var särskilt stort i början av det föregående årtiondet, men fenomenet jämnades ut under årtiondets sista år och under de senaste åren har Helsingfors flyttunderskott av barnfamiljer blivit mycket litet.

Flyttningens åldersselektivitet har medfört att den genomsnittliga inkomstnivån hos inflyttarna har i Helsingfors redan länge varit lägre än hos utflyttarna. Skillnaden har uttryckligen orsakats av skillnaderna i åldersstrukturen hos in- och utflyttarna. Skillnaderna i inkomstnivån mellan jämnåriga in- och utflyttare är däremot små. I en årsvis granskning verkar Helsingfors förlora skattepliktiga inkomster till andra kommuner, men denna bild förändras då man analyserar den verkliga utvecklingen av inkomstnivån under en längre tid. Även om den totala nettoinkomsten hos dem som flyttat till eller från Helsingfors var kraftigt negativ under det senaste årtiondet höll sig Helsingforsbornas relativa inkomstnivå relativt stabilt på samma nivå under det senaste årtiondet jämfört med inkomstnivån i hela regionen.

Den viktiga faktorn vad gäller flyttningens långsiktiga inverkan på inkomstnivån är sysselsättningens och inkomstnivåns kraftiga åldersbundenhet. Unga vuxna har en låg inkomstnivå som stiger snabbt efter att de fyllt 25 år. När man börjar närma sig pensionsåldern börjar den genomsnittliga inkomstnivån att sjunka. I enlighet med detta förändras också flyttarnas inkomstnivå under de närmaste åren efter flytten: i genomsnitt stiger inkomstnivån hos unga flyttare medan inkomstnivån hos äldre flyttare sjunker under åren efter flytten. Inkomstnivån hos en 20-åring som flyttar till Helsingfors ökar i genomsnitt 2,5-faldigt under tioårsperioden efter flytten.

Också befolkningsprojektioner som sträcker sig fram till 2030 visar att flyttningen endast har en liten inverkan på den relativa inkomstnivån oberoende av om Helsingfors växer snabbt eller långsamt. Enligt beräkningar har Helsingfors tack vare tidigare års flyttöverskott med tyngdpunkt på unga vuxna fått en mycket fördelaktig åldersstruktur med tanke på inkomstutvecklingen under kommande år. Resultaten från denna utredning visar att migrationens åldersselektivitet såsom den har varit under de senaste åren inte utgör ett hot mot Helsingfors inkomstbas i förhållande till hela Helsingforsregionen.

SUMMARY

Moving is selective based on the age of the persons moving as well as other factors. The Helsinki Metropolitan Region is affected by the moving process that is characteristic of metropolitan areas, manifesting as a separate central city (Helsinki), an intermediate zone (Espoo, Kauniainen and Vantaa) and an outer zone (the exurbs). Young adults aged 18 to 24 move to Helsinki from the other zones in the region, the rest of the country and from abroad. Their income level is usually low when they first move to Helsinki. As they age and move through different stages of life, their educational level rises, employment becomes more common and their income level rises. For many, this stage also involves starting a family and often moving to one of the outer zones of the urban area, which offer larger and more affordable housing. This has caused migration deficits for Helsinki, especially in 25 to 44-year-olds and young children. The migration deficit in these residents was especially large at the beginning of last decade, but the situation stabilised towards the end of the decade, and in the past few years the migration deficit of families with children has grown quite small.

The selectivity of migration in relation to age has brought about a situation where, for a long time, the average income level of the people moving into Helsinki has been lower than that of the people moving out. The difference has been due to the age structure of the populations moving in and out in particular. Differences in income level between movers of the same age in either direction, on the other hand, are minimal. Reviewed year by year, Helsinki seems to be losing taxable income to other municipalities, but the picture transforms when we analyse the development of actual average income level in the long term. Although the net income accumulation of people who moved into and out of Helsinki was strongly negative in the last decade, the average income level of Helsinki residents compared to the entire region stayed on much the same level for the last decade.

The significant factor for the effects of migration on income levels in the long term is the strong dependence of employment and income level on age. The income level of young adults is low but rises quickly after the age of 25. As the retirement age draws near, the average income level starts to fall. Accordingly, the income level of people who move also changes in the years after the move: the average income level of young movers rises and the average income level of old movers falls in the years after the move. The income level of a 20-year-old moving to Helsinki increases approximately 2½-fold in the first 10 years after the move.

Population projections up to 2030 also show that, due to migration, relative income level changes only slightly regardless of whether Helsinki grows quickly or slowly. According to calculations, due to the migration gain focused on young adults in previous years, Helsinki has received a fairly advantageous population age structure for the income development of the coming years. Based on the results of this report, the selectivity of migration in relation to age, in the form which the phenomenon has taken in the recent years, does not threaten the income base of Helsinki compared to the entire Helsinki Region.

LÄHTEET

- Aro, T. 2013a. Metropolialueen muuttoliikeanalyysi. Dia-aineisto.
- Aro, T. 2013b. Kuuden suuren kaupunkialueen demografinen kilpailukyky. Muuttoliikkeen määrä ja rakenne suurilla kaupunkiseudulla 2000-luvulla.
- Broberg, A. 2008. Valikoiva muuttoliike Uudellamaalla. Uudenmaan liiton julkaisuja E 97-2008.
- Helsingin kaupunki, Tietokeskus. 2013. Väestönmuutokset Helsingissä 2008-2011. Tilastoja 2013:10.
- Helsingin kaupunki, Tietokeskus. 2012. Helsingin ja Helsingin seudun väestöennuste 2013-2050. Tilastoja 2012:31.
- Helsingin kaupunki, Tietokeskus. 2009. Helsingin väestöennuste 2010-2040. Tilastoja 2009:32.
- Laakso, S. 2012. Helsingin seudun ja Helsingin väestökehitys. Toteutunut kasvu ja projektiot vuoteen 2050. Helsingin kaupunkisuunnitteluviraston yleissuunnittelutoimiston selvityksiä 2012:3.
- Laakso, S. 1998. Alueiden välinen muutto Suomessa. Muuttajien sopeutuminen työ- ja asuntomarkkinoille vuosina 1993-96. Helsingin kaupungin tietokeskus, tutkimuksia 1998:4.
- Laakso, S. & Loikkanen H.A. 2004. Kaupunkitalous. Johdatus kaupungistumiseen, kaupunkien maankäyttöön sekä yritysten ja kotitalouksien sijoittumiseen. Gaudeamus.
- Linnanmäki-Koskela, S. & Niska, A. 2010. Maahanmuuttajien integroituminen Suomen omistusasunto- ja työmarkkinoille. Helsingin kaupungin tietokeskus, Kvartti 2/2010.
- Loikkanen, H.A. & Riihelä, M. 2012. Metropolialueen kotitalouksien tulot ja kulutus vuosina 1990 - 2008. Kirjassa Loikkanen, H.A. & Laakso, S. & Susiluoto I. (toim.) Metropolialueen talous. Näkökulmia kaupunkitalouden ajankohtaisiin aiheisiin. Helsingin kaupunki, Tietokeskus & Kaupunkitutkimus ja Metropolipolitiikka -ohjelma.
- Vuori, P. & Nivalainen, S. 2012. Metropolialueen väestö ja muuttoliike. Kirjassa Loikkanen, H.A. & Laakso, S. & Susiluoto I. (toim.) Metropolialueen talous. Näkökulmia kaupunkitalouden ajankohtaisiin aiheisiin. Helsingin kaupunki, Tietokeskus & Kaupunkitutkimus ja Metropolipolitiikka -ohjelma.

Tekijä(t) Seppo Laakso		
Nimike Muuttoliikkeen vaikutuksista väestön tulotasoon Helsingissä ja Helsingin seudulla		
Julkaisija (virasto tai laitos) Helsingin kaupungin tietokeskus	Julkaisuaika 2013	Sivumäärä, liitteet 44
Sarjan nimike Tutkimuksia - Helsingin kaupungin tietokeskus		Osan numero 2013:2
ISSN(painettu) 1455-7266 ISBN(painettu) 978-952-272-553-0 ISSN(verkossa) 1796-7236 ISBN(verkossa) 978-952-272-554-7	Kieli	
Tiivistelmä <p>Tämän selvityksen tarkoituksena on analysoida ja tulkita Helsingin seudun muuttoliikkeen tulovaikutuksia. Näkökulmana ovat erityisesti muuttoliikkeen ja tulokehityksen ikäsidonaisuus sekä siihen perustuva dynamiikka ja pitkän ajan vaikutukset.</p> <p>Muuttaminen on valikoivaa muuttajien iän ja muiden ominaisuuksien suhteen. Helsinkiin muuttaa paljon nuoria aikuisia, joiden tulotaso on yleensä alhainen muuttovaiheessa. Iän myötä koulutustaso nousee, työllistyminen yleistyy ja ansiotaso kasvaa. Elinkaaren seuraaviin vaiheisiin liittyy usein perheellistyminen sekä muutto kaupunkialueen ulompien vyöhykkeiden suurempiin ja edullisempiin asuntoihin. Helsinkiläisten lapsiperheiden muuttotappio nousi poikkeuksellisen suureksi viime vuosikymmenen alkupuolella, mutta vuosikymmenen lopulla muuttovirrat tasaantuivat. Viime vuosina yhä suurempi osa kaupunkiin aikaisemmin muuttaneista nuorista aikuisista on työllistyttyään ja ansiotason noustua jäänyt asumaan Helsinkiin.</p> <p>Tulomuuttajien keskimääräinen tulotaso on Helsingissä ollut jatkuvasti alhaisempi kuin lähtömuuttajien. Ero on johtunut nimenomaan tulo- ja lähtömuuttajien ikärakenteen eroista. Huolimatta vuosittaisesta negatiivisesta nettotulokertymästä viime vuosikymmenellä, Helsingin suhteellinen tulotaso koko seutuun verrattuna pysyi vakaana. Kunnan asukkaiden tulotason kannalta muuttajien tulot muuttovuoden aikana eivät ole ratkaisevia, vaan tulokehityksen ja kunnassa asumisen kesto pitkällä ajalla. Tämän selvityksen tulosten perusteella muuttoliikkeen valikoivuus iän suhteen viime vuosien kaltaisena ilmiönä ei uhkaa Helsingin tulopohjaa suhteessa koko Helsingin seutuun.</p>		
Asiasanat muutto, muuttoliike, tulotaso, työllisyys, verotulo, väestöprojektiio		
Hinta 15,50 €	Jakelu puh. 09 310 36293	
Myynti Tietokeskuksen kirjasto, Siltasaarenkatu 18–20 A, 00099 Helsingin kaupunki, puh. 09 310 36377		

MUUTTOLIIKKEEN VAIKUTUKSISTA VÄESTÖN TULOTASOON HELSINGISSÄ JA HELSINGIN SEUDULLA

Helsinki kasvaa syntyvyyden ja muuttoliikkeen myötä. Muuttoja kohdentuu sekä muualta Helsinkiin että samaan aikaan myös Helsingistä toisaalle, erityisesti lähiseudulle. Minkälaisia muuttajia kaupunki ottaa vastaan ja ketkä täältä lähtevät pois, ja mitä tämä muuttoliike merkitsee Helsingin taloudelle, näihin teemoihin kiteytyy Seppo Laakson tutkimus.

Tarkastelussa on erityisesti kysymys muuttoliikkeen taloudellisista vaikutuksista. Kun tulomuuttajien keskimääräinen tulotaso on alhaisempi kuin lähtömuuttajien, voi tilanne aiheuttaa huolta. Laakso osoittaa tutkimuksessaan, että muuttoliiketarkastelussa tulee ottaa huomioon muuttajien ikärakenne. Toisaalta huomiota ei tule kiinnittää yksinomaan muuttohetkeen vaan myös siihen, kuinka Helsinkiin tulleiden tulotaso kehittyy ja kuinka kauan he kaupungissa asuvat. Tällaisessa tarkastelussa Helsingin tulopohja suhteessa koko Helsingin seutuun on vakaalla pohjalla.

Julkaisutilaukset
p. 09 310 36293

Internet
www.hel.fi/tietokeskus