

## Kantaväestön ja maahanmuuttajien alueellinen eriytyminen pääkaupunkiseudulla

### Tutkimus ja aineisto

Maahanmuuttajien ja kantaväestön alueellisen eriytymisen syyt ja seuraukset ovat nousseet ajan-kohtaisiksi kaupunkipolitiikan kysymyksiksi Suomen suurimmilla kaupunkiseuduilla viime vuosina. Väestörakenteen etninen ja kulttuurinen monimuotoistuminen on näkynyt kasvavina asuinalueiden välisinä eroina erityisesti Turussa ja pääkaupunkiseudulla. Tutkimustietoa asuinalueiden etniseen eriytymiseen vaikuttavista paikallisista kehityskuluista on kuitenkin ollut suhteellisen vähän.

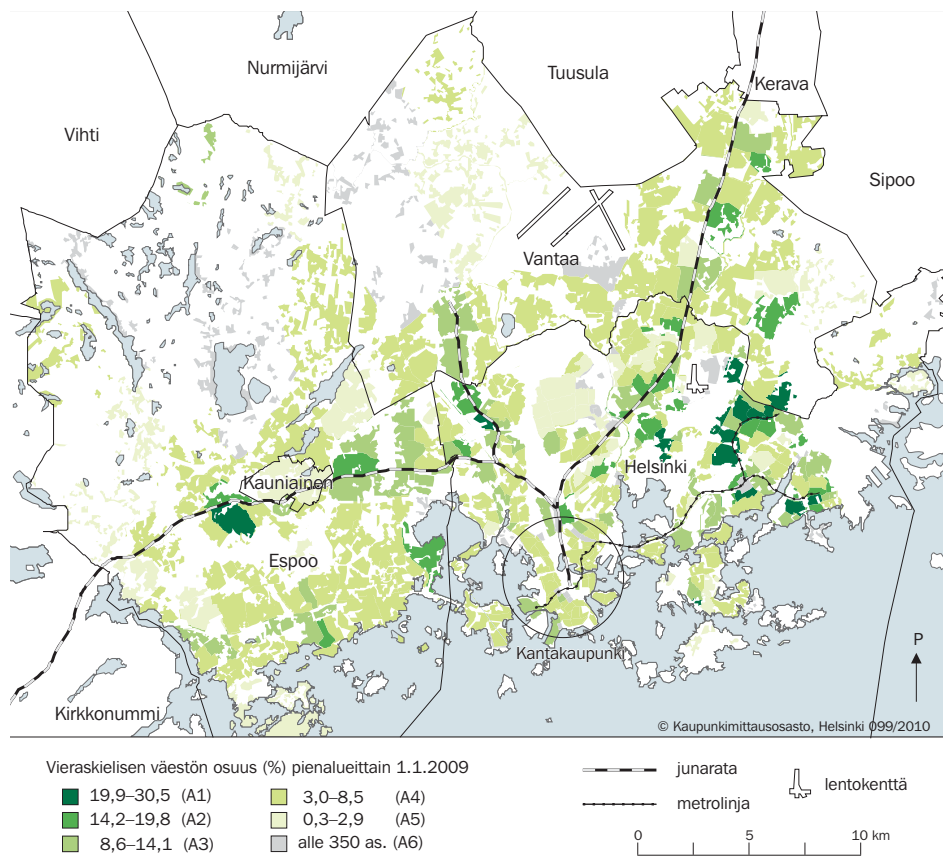
Kirjoittajan Helsingin yliopistossa hyväksytyssä väitöstutkimuksessa tarkastellaan kantaväestön ja maahanmuuttajien alueelliseen eriytymiseen vaikuttaneita kehityskulkuja pääkaupunkiseudun kehityksen näkökulmasta. Tavoitteena oli tarkastella asuinalueiden etnisen eriytymisen rakenteita sekä eriytymiskehitykseen vaikuttaneita muuttoliikeprosesseja. Muuttoliikkeen vaikutuksia tarkasteltiin sekä pääkaupunkiseudulle suuntautuneen että seudun sisäisen muuttoliikkeen näkökulmasta.

Tutkimuksen aineisto koostui väestörakennetta, asuntokantaa ja asuinalueiden välisiä muuttovirtoja kuvaavista tilastoista vuosilta 2000–2009. Seudun väestö oli luokiteltu aineistossa äidinkielen ja maanosan mukaan *yhdeksään ryhmään*. Asuinalueiden eriytymiskehityksen analysoimiseksi seudun pienalueet luokiteltiin vieraskielisten osuuden perusteella kuuteen aluetyyppiin, joiden välisiä muuttovirtoja tarkasteltiin nettomuuton suuntautumisen sekä muuttotaseessa ja muuttoalttiudessa havaittavan vuosittaisen vaihtelun kautta.

### Vieraskielisten osuus pääkaupunkiseudun pienalueilla

Pääkaupunkiseutu on jakautunut maahanmuuttajien osuuden suhteen pääpiirteittäin kahtaalle – vieraskielisten osuuden perustella tarkasteltuna (kuva 1). Seudun itäisiin ja koillisiin osiin sekä päärajojen varsille on muodostunut tiivistyviä, alueellisesti ryvästyneitä maahanmuuttajien asuimiskeskittymiä, joissa vieraskielisten osuus on noussut selvästi seudun keskitasoa nopeammin. Toisaalta valtaosalla erityisesti seudun pohjois- ja luoteisosissa sekä Helsingin ja Espoon eteläisissä ja läntisissä osissa sijaitsevista asuinalueista maahanmuuttajien määrä ja osuus ovat pysytelleet varsin alhaisena. Myös seudun itäisistä osista löytyy kuitenkin asuinalueita, joilla maahanmuuttajia asuu edelleen hyvin vähän.

Kuva 1. Vieraskielisten osuus pääkaupunkiseudun pienalueilla 1.1.2009 (Tilastokeskus 2009)



Erot maahanmuuttajien alueellisissa osuuksissa heijastelevat asukkaiden tulotasossa ja asutuskannan rakenteissa havaittavia alueellisia eroja. Maahanmuuttajien asumiskeskittymät paikantuvat pienituloisille vuokra-asuntovaltaisille asuinalueille. Aravavuokra-asuntojen suuri osuus ei kuitenkaan yksinään riitä selittämään keskittymien sijoittumista. Myös vieraskielisten osuudeltaan seudun keskittason alapuolelle jäävistä aluetyypeistä (aluetyypit A4 ja A5 kuvassa 1) löytyy aravavuokra-asuntovaltaisia asuinalueita. Näille alueille ei muuttanut suurta määrää maahanmuuttajia 1990-luvulla maahanmuuton nopeasti vilkastuessa, eikä vieraskielisten osuus ole näillä alueilla tämän jälkeenkään merkittävästi kasvanut.

## Muuttoliikkeen dynamiikka tuottaa alueellista eriytymistä

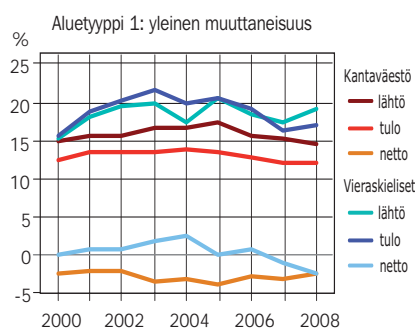
Maahanmuuttajien asumiskeskittymien muodostuminen ja tiivistyminen kytkeytyvät tutkimustulosten perusteella vahvasti pääkaupunkiseudun sisäisen ja seudulle suuntautuneen muuttoliikkeen dynamiikkaan, josta voidaan kiteyttää kolme keskeistä tulosta.

(1) Kantaväestön ja maahanmuuttajien muuttovirrat ovat kohdentuneet seudulla eri tavoin. *Kantaväestön muuttovirrat* ovat suuntautuneet kohti *asuinalueita, joilla vieraskielisten osuus on seudun keskittasona alhaisempi*. *Maahanmuuttajien muuttoliike* seudun sisällä on puolestaan kohdistunut kantaväestöä yleisemmin *asuinalueille, joilla vieraskielisten osuus nousee keskimääräistä korkeammaksi*. Tämä on tuottanut seudun nykyisessä aluerakenteessa havaittavia eroja asuinalueiden välillä ja ylläpitänyt maahanmuuttajien asumiskeskittymien muodostumista ja tiivistymistä.

Selkeimmillään muuttoliikkeen alueellinen valikoivuus näkyy kantaväestön muuttoliikkeen rakenteissa. Kantaväestön muuttovirrat ovat olleet selvästi tappiollisia maahanmuuttajien asumiskeskittymiksi (aluetyyppi A1 kuvassa 1) muodostuneilla alueilla. Tämän seurauksena kantaväestön määrä on vähentynyt näillä alueilla selvästi. Muilla aluetyypeillä kantaväestön tulo- ja lähtömuuttovirrat ovat olleet tasaisempia. Myös orastavissa keskittymissä (aluetyyppi 2 kuvassa 1) kantaväestön muutto on kuitenkin ollut tappiollista kokonaisuutena tarkasteltuna.

Maahanmuuttajien seudun sisäinen muuttoliike osoittaa huomattavasti enemmän vuosittaista vaihtelua. Suoraan ulkomailta tullut maahanmuutto onkin merkittävin vieraskielisen väestön väestönkasvua ylläpitänyt tekijä kaikissa aluetyypeissä pääkaupunkiseudulla.

Kuva 2. Kantaväestön ja vieraskielisten seudun sisäinen muuttaneisuus (%) maahanmuuttajien asumiskeskittymissä



Lähde: Tilastokeskus 2009.

(2) Kantaväestön ja vieraskielisten asukkaiden lähtö- ja tulomuuttoalttiuksien tarkastelu osoittaa, ettei kantaväestö muuta maahanmuuttajien asumiskeskittymistä vieraskielisiä asukkaita alltiimmin selvästä muuttoliikkeen tappiollisuudesta huolimatta (kuva 2). Kantaväestön lähtömuuttaneisuus asumiskeskittymistä on hieman vieraskielisten lähtömuuttoa alhaisempaa (kuva 2). Tulomuuttaneisuudessa ero näyttää kuitenkin hyvin selkeänä.

(3) Nykyinen eriytymiskehitys osoittaa, ettei alueellisten erojen kasvu välttämättä edellytä kantaväestön lähtömuuton jyrkkää kiihtymistä tai maahanmuuttajien tulomuuton äkillistä voimistumista. Kehityksen jatkumiseksi riittää, että kantaväestön lähtömuutto ylittää systemaattisesti tulomuuton määrän maahanmuuttajien asumiskeskittymiksi muodostuneilla alueilla ja maahanmuuttajien muutto alueille säilyy vilkkaana.

## Johtopäätökset

Tutkimuksen tulokset osoittavat asuinalueiden etnisen eriytymisen edenneen pääkaupunkiseudulla kansainvälisestä kehityksestä tuttuun tapaan. Vaikka kantaväestön ja maahanmuuttajien eriytyminen omille asuinalueilleen on seudulla kansainvälisiä esimerkkejä maltillisempaa, ovat erot asuinalueiden välillä vahvistuneet 2000-luvun kuluessa. Eriytyminen on voimistunut erityisesti kantaväestön valikoivan muuttoliikkeen sekä vilkkaan maahanmuuton seurauksena.

Kehitys näyttää kytkeytyvän ennen kaikkea asuinalueiden eriaisteiseen kykyyn houkutella uutta asuntoa etsiviä asukkaita – etenkin kantaväestöä – ja pitää kiinni asunnonvaihtoa harkitsevista vanhoista asukkaista. Tässä kilpailussa maahanmuuttajien asumiskeskittymiksi muodostuneet alueet ovat pärjänneet muita asuinalueita heikommin.

Alueellisen eriytymisen tulevan kehityksen kannalta olennaista on, miten kantaväestön ja maahanmuuttajien muuttoliike pääkaupunkiseudulla jatkossa suuntautuu. Tutkimuksen kuvaaman nykykehityksen perusteella on oletettavaa, että asuinalueiden etninen eriytyminen etenee pääkaupunkiseudulla jonkinasteisena myös tulevaisuudessa.

Lähde: Katja Vilkama, (2011), Yhteinen kaupunki, eriytyvät kaupunginosat? Kantaväestön ja maahanmuuttajataustaisten asukkaiden alueellinen eriytyminen ja muuttoliike pääkaupunkiseudulla. Tutkimuksia 2011: 2. Helsingin kaupungin tietokeskus.