

Työpaikkaprojektioita Helsingin seudun kunnista

Kuntien suunnittelu ja päätöksenteko tarvitsevat ennakoivaa tietoa väestön ja työpaikkojen kehityksestä tulevaisuudessa. Väestöprojektioita ja -ennusteita on laadittu pääkaupunkiseudun kaupunkien ja Tilastokeskuksen toimesta säännöllisesti jo vuosien ajan palveluiden ja talouden suunnittelun apuvälineeksi. Sen sijaan työpaikoista ei ole tehty systemaattisesti edes kuntatasoisia projektioita, vaikka myös työpaikoilla on keskeinen rooli maankäytön, palveluiden ja talouden suunnittelussa.

Helsingin seudun seututietoryhmä teetti syksyllä 2010 esiselvityksen työpaikkakehityksen ennakoinnista. Tämän pohjalta täsmennettiin malli ja toteutettiin mallissa tarvittava aineistotyö kuntatasoisten toimialoittaisten työpaikkaprojektioiden säännöllistä tuottamista varten. Mallin aikajänteenä on 5–10 vuotta. Aluejakona on Helsingin seutu (14 kuntaa) kunnittain sekä muu Uudenmaan maakunta kuntaryhmittäin. Malli toimii siten, että työpaikkaprojektiot ovat koko maakunnan tasolla toimialoittain yhteensopivia maakunnalle laadittavan ennusteen kanssa, johon projektiot sovitaan täsmättäväksi.

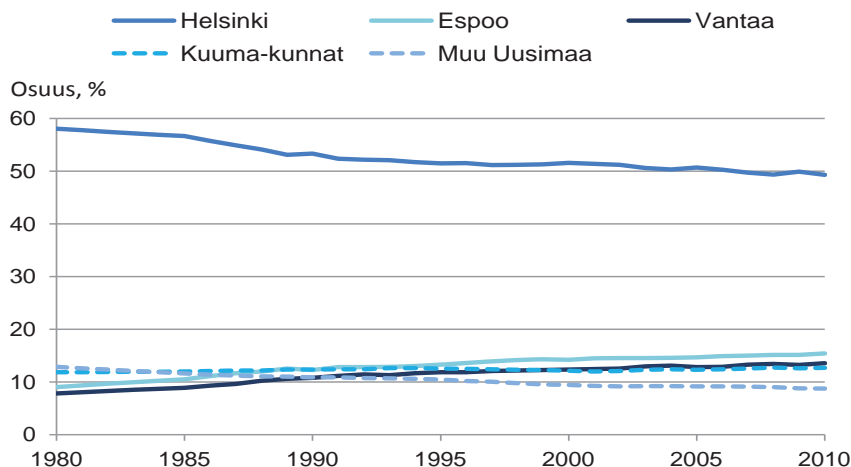
Työpaikat on jaoteltu kahdeksaan toimialaluokkaan: 1. Alkutuotanto, 2. Teollisuus, 3. Rakentaminen, 4. Kauppa sekä majoitus- ja ravitsemistoiminta, 5. Kuljetus, 6. Informaatioalat, rahoitus ja liike-elämän palvelut, 7. Julkinen hallinto ja hyvinvointipalvelut, 8. Muut palvelut.

Mallin perustana on esiselvitysmuistiossa esitetty Cambridge Econometrics -tutkimuslaitoksen aluetalousmalli (EUREGM). Sen mukaisesti mallin lähtökohtana on laajemman alueen – koko Uudenmaan – työllisyysennuste, joka perustuu aluetaloudelliseen malliin. Kunkin kunnan osuus koko maakunnasta on funktio osa-alueen väestöstä, saavutettavuudesta ja muista taloudelliseen potentiaaliin vaikuttavista tekijöistä. Mallissa lasketaan ennuste kunkin kunnan jokaisen toimialan työpaikkaosuudelle mm. väestöennusteen, kunta- tai aluekohtaisten muutostrendien ja muiden tiedossa olevien tekijöiden perusteella. Ennustettujen työpaikkaosuuksien ja koko maakunnan ennakoitujen työpaikkamäärien avulla saadaan projektiot kuntakohtaisille toimialaluuille.

Työtä varten rakennettiin alueellinen ja toimialatasoinen aikasarja-aineisto vuosille 1980 – 2010. Sen avulla analysoitiin työpaikkojen alueellista kehitystä sekä estimoitiin mallin parametrit. Työpaikkojen määrä on kasvanut Uudellamaalla systemaattisesti, mutta kehityksessä on ollut suuria suhdannevaihteluita, erityisesti jalostusaloilla ja kuljetuksessa. Vaihtelut heijastuvat yllättävän yhdenmukaisina kaikille alueille. Kaikilla toimialoilla kunkin kunnan työpaikkaosuus muuttuu hitaasti (kuvio 1).

Aineistosta estimoituja parametreja käytettiin ennusteiden laadintaan spesifioidussa mallissa. Sen avulla laadittiin kunta- ja aluekohtaiset projektiot, jotka sovitetttiin yhteen koko maakunnan tasoisten projektioiden kanssa. Projektiolle laadittiin kolme eri vaihtoehtoa, jotka perustuvat Valtion taloudellisen tutkimuskeskuksen (VATT) sekä Cambridge Econometrics -tutkimuslaitoksen laatimiin maakuntatasoisiin toimialaennusteisiin.

Kuvio 1. Pääkaupunkiseudun suurten kaupunkien sekä muiden alueiden osuus Uudenmaan työpaikoista 1980–2010.



Perusprojektiio perustuu VATT:n laatimaan Uudenmaan maakunnan tavoiteskenaarioon. Sen mukaan työpaikkojen muutos koko Uudellamaalla keskimäärin 3 100 työpaikkaa (0,4 %) vuodessa. Se edustaa skenaariota, jonka mukaan Uudenmaan työpaikat jatkavat kokonaisuutena kasvu-uralta, mutta suhteellinen kasvu on hitaampaa kuin v. 2000–2008. Alueen toimialarakenne muuttuu huomattavasti.

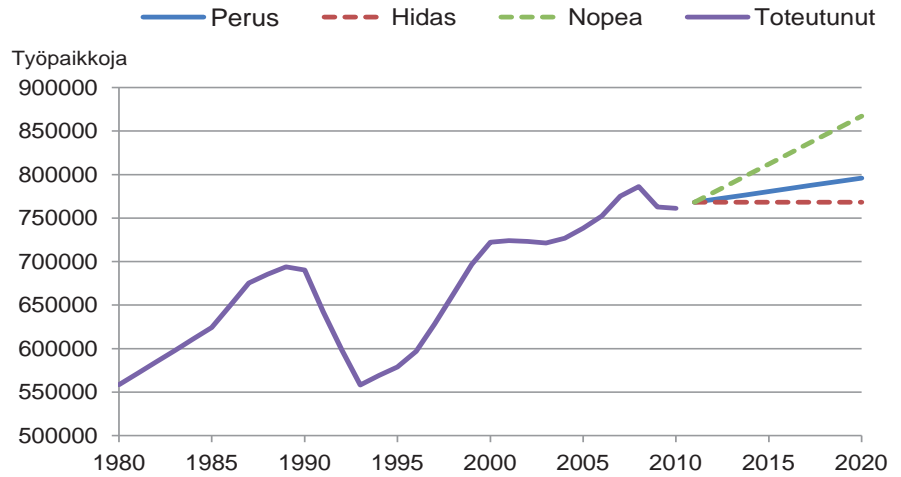
Hidas projektiio on perusprojektiosta muokattu vaihtoehto, jossa työpaikkojen kokonaisuusmuutos Uudellamaalla on 0 joka vuosi. Se edustaa skenaariota, jonka mukaan talouden kasvu on pitkäaikaisesti niin hidasta, että työpaikat eivät kasva edes Uudellamaalla. Myös tässä vaihtoehdossa toimialarakenne muuttuu huomattavasti.

Nopea projektiio perustuu European Regional Prospects 2010 -tutkimuksen ennusteeseen Uudellamaalle. Alun perin vuosille 2010–2015 tehtyä ennustetta on jatkettu vuoteen 2020 olettaen, että muutos jatkuu keskimäärin samanlaisena. Tässä vaihtoehdossa muutosten toimialajakauma poikkeaa merkittävästi perusprojektiosta. Työpaikkojen muutos koko Uudellamaalla on keskimäärin 11 000 työpaikkaa (1,4 %) vuodessa. Se edustaa skenaariota, jonka mukaan Uusimaa sopeutuu hyvin kansainvälisen talouden muutoksiin ja nousee pohjoismaiseksi kasvukeskukseksi. Kasvun vetureina ovat yksityiset palvelut, mutta muista vaihtoehdoista poikkeavasti myös korkean teknologian teollisuus ja siihen liittyvä tutkimus- ja kehittämistoiminta.

Perusvaihtoehdossa Uudenmaan työpaikat kasvavat 4,6 % vuodesta 2010 vuoteen 2020, kun muutos edellisen 10 vuoden aikana oli hieman suurempi, 5,4 %. Hitaassa vaihtoehdossa koko maakunnan työpaikat kasvavat 10 vuodessa 0,9 %, kun taas nopeassa vaihtoehdossa kasvuksi ennakoidaan 13,9 %, joka suuruudeltaan vastaa suunnilleen kokonaiskasvua vuodesta 1999 vuoteen 2008.

Kuntien/kuntaryhmien työpaikkaosuudet koko Uudestamaasta eivät poikkea projektiovaihtoehtojen välillä, sillä työpaikkaosuuksien muutosmalli ei sisällä selittäviä tekijöitä, jotka riippuvat koko maakunnan työpaikkojen kasvunopeudesta. Näin ollen eri projektiovaihtoehtojen erot kussakin kunnassa/kuntaryhmässä perustuvat ainoastaan eroihin koko maakunnan tasoissa työpaikkojen muutoksissa, jotka heijastuvat kaikille alueille.

Kuvio 2. Projektiovaihtoehdot (perus, hidas ja nopea) koko Uudenmaan maakunnalle v. 2010–2020, kaikki toimialat yhteensä



Projektion tulosten mukaan työpaikkaosuusien muutoksen aikaisempi trendi vuodesta 2000 vuoteen 2010 jatkuu vuoteen 2020. Pääkaupunkiseudun osuuden Uudenmaan työpaikoista ennakoita pöydään pysyvän lähes muuttumattomana. Kuitenkin pääkaupunkiseudun kaupungeista Helsingin osuuden arvioidaan vähenevän edelleen. Vastaavasti Espoon ja erityisesti Vantaa osuus kasvaa, kuten tähänkin asti. Kuuma-kuntien osuus kasvaa hieman. Helsingin seudun ulkopuolisten kuntaryhmien työpaikkaosuusien ennakoita supistuvan hieman edelleen.

Yksittäisistä Helsingin seudun kunnista nopeimmin kasvavat kaikissa vaihtoehdoissa Vantaan (kuvio 3) ja Espoon sekä Kuuma-kunnista Kirkkonummen, Mäntsälän, Pornaisten ja Sipoon työpaikat.

Ensimmäiset projektiot kunnittain/kuntaryhmittäin ja toimialoitain on tarkoitus tarjota käyttöön Helsingin seudun Aluesarjat -palvelun kautta. Koska työpaikkaprojektio malli on uusi ja sillä tehdyt projektiot tuotettiin ensimmäisen kerran, on perusteltua käynnistää ja ylläpitää vuorovaikutusta työn tilaajan (Helsingin seudun seututietoryhmä), tietojen käyttäjien, projektion tekijöiden ja muiden asiantuntijoiden välillä. Tällä voidaan edistää projektioiden tunnetuksi tuloa ja hyväksikäyttöä sekä mallien jatkokehittelyä. Tulevaisuudessa tavoitteena on päivittää työpaikkaprojektiot tarkoituksenmukaisin välein, esimerkiksi joka toinen vuosi.

Kuvio 3. Projektiovaihtoehdot (perus, hidas ja nopea) Vantaalle v. 2010–2020, kaikki toimialat yhteensä

