



HELSINGIN  
KAUPUNGIN  
TIETOKESKUS

2010

40

tilastoja

# Asuntokuntien tulot, verot ja velat Helsingissä 2008



## TIEDUSTELUT

Leena Hietaniemi

### E-mail

etunimi.sukunimi@hel.fi

### Osoite

PL 5500, 00099 Helsingin kaupunki

### Puhelin

(09) 310 1612

## Tilaukset ja jakelu puh.

(09) 310 36 293

### E-mail

tietokeskus.tilaukset@hel.fi

### Julkaisujen myynti

Tietokeskuksen kirjasto, puh. (09) 310 36377

Virtuaalinen kirjakauppa <http://granum.uta.fi>

ISSN 1455-7231 (painettu)  
ISSN 1796-721X (verkossa)

## I Asuntokunnat

Joka toinen asuntokunta yhden hengen talous

Asuntokunnan muodostavat samassa asuinhuoneistossa vakinaisesti asuvat henkilöt. Käsite kattaa kaikki mahdolliset yhdessä asuvien henkilöiden yhdistelmät sekä yksinasuvat. Asuntokuntien tulot ilmaistaan sekä asuntokuntaa että niissä asuvia henkilöitä kohti laskettuina. Lisäksi tässä julkaisussa mukana on tulonsaajakohtaisia tulotietoja.

Vuoden 2008 lopussa Helsingissä oli 299 230 asuntokuntaa. Edellisvuoteen verrattuna niiden määrä oli kasvanut 3 220 asuntokunnalla.

Lähes puolet Helsingin asuntokunnista oli edelleenkin yhden henkilön talouksia, joten niitä oli yhteensä 147 940. Eteläisessä, Läntisessä ja Keskeisessä suurpiirissä kussakin asui viidesosa koko kaupungin yhden hengen asuntokunnista. Suuralueen asuntokunnista eniten yhden hengen talouksia oli Keskeisessä suurpiirissä, jossa niiden osuus oli 63 prosenttia.

Vajaa kolmasosa koko kaupungin asuntokunnista oli kahden hengen talouksia. Niiden lukumäärä oli 91 120 ja joka viides asui Eteläisessä suurpiirissä. Vain kolmessa prosentissa Helsingin asuntokunnista asui yli viisi henkilöä. Yhteensä niitä oli 9 300, joista lähes viidesosa asui Itäisessä suurpiirissä.

## II Tulot

Asuntokunnan keskitulo lähes 48 000 euroa

Helsingissä ansaittiin yhteensä 14 353,9 milj. euroa valtionveronalaisia tuloja vuonna 2008. Tuolloin helsinkiläisen asuntokunnan keskimääräinen vuositulo oli 47 970 euroa. Asuntokunnassa asuvaa henkilöä kohti lasketut tulot olivat 25 880 euroa. Sekä asuntokunta-kohtainen että henkilöä kohti laskettu tulo olivat kumpikin käytännöllisesti katsoen samalla tasolla kuin vuotta aikaisemminkin.

**Taulukko 1. Asuntokuntien valtion- ja kunnallisveronalaiset tulot Helsingissä, vuosina 1996, 2000, 2005–2008, käypihin hintoihin**

	Valtionveronalaiset tulot		Kunnallisveronalaiset tulot	
	euroa/asuntokunta	euroa/asukas	euroa/asuntokunta	euroa/asukas
1996	29 976	15 563	28 294	14 690
2000	41 281	21 529	34 811	18 024
2005	42 258	22 782	32 076	17 293
2006	44 847	24 190	33 874	18 140
2007	47 938	25 838	36 148	19 283
2008	47 969	25 882	37 686	20 334

Lähde: Tilastokeskus, väestötilaston erityisselvitykset

Helsinkiläisen tulonsaajan keskimääräiset valtionveronalaiset tulot olivat 30 310 euroa vuonna 2008, kun koko maassa ne olivat 25 010 euroa. Edelliseen vuoteen verrattuna Helsingissä lisäystä oli puoli prosenttia ja koko maassa lähes kolme prosenttia.

Tulojen mediaani oli 23 930 euroa, joka oli 3 390 euroa koko maan mediaanituloa enemmän. Mediaanitulo jakaa tulonsaajat kahteen yhtä suureen osaan eli puolella tulonsaajista on mediaanituloa enemmän tuloja ja toisella puolella sitä vähemmän. Noin kymmenesosa helsinkiläisistä valtionveroja maksavista tulonsaajista eli 46 109 henkilöä ansaitsi alle 5 000 euroa.

Työtulojen osuus 70 prosenttia

Vuonna 2008 työtulot muodostivat 70,1 prosenttia helsinkiläisten asuntokuntien valtionveronalaisista tuloista. Niiden osuus tuloista oli noussut runsas kolme prosenttiyksikköä edellisvuodesta. Pääomatulojen osuus oli 8,1 prosenttia ja eläketulojen 15,6 prosenttia vuonna 2008.

Vuoteen 2005 verrattuna työtulojen osuus oli puolitoista prosenttiyksikköä suurempi. Eläketulojen osuus oli säilynyt täsmälleen samalla tasolla ja pääomatulojen osuus oli laskenut noin puoli prosenttiyksikköä.

Alueittainen tulotaso Helsingissä

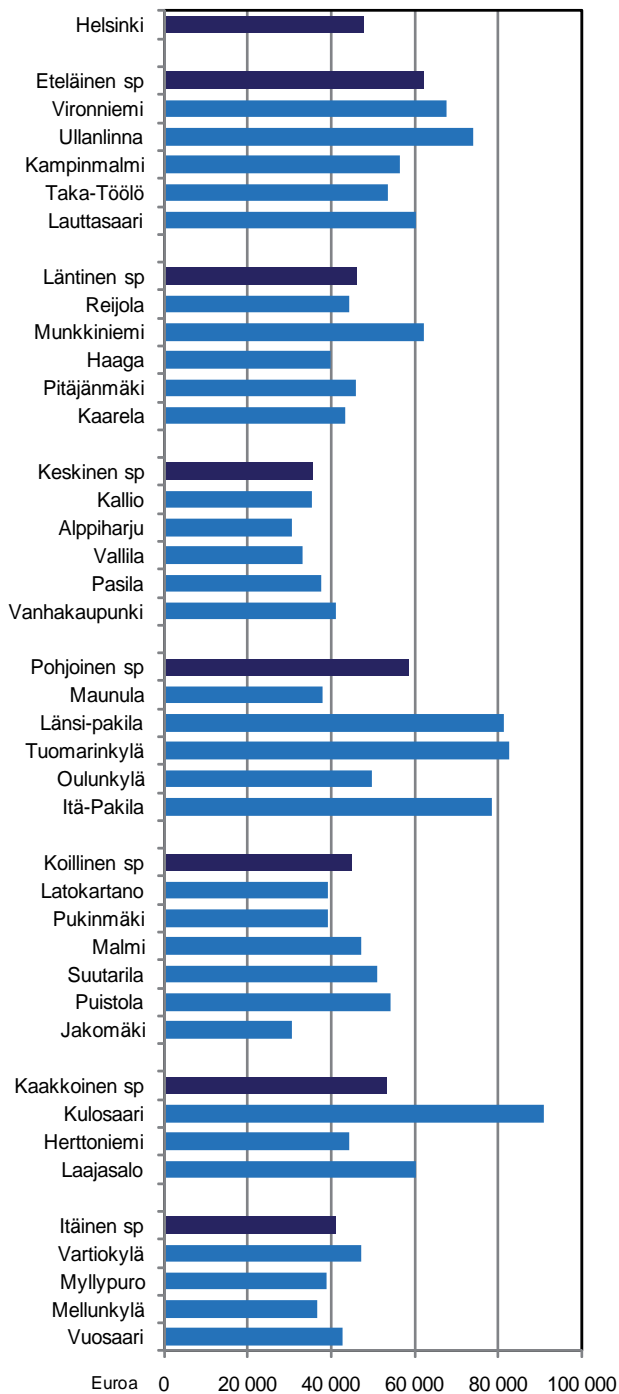
### Suurpiirit

Eteläisessä, Pohjoisessa sekä Kaakkoisessa suurpiirissä asuntokunta-kohtaiset, valtionveronalaiset tulot olivat kaupungin keskimääräistä tasoa korkeammat. Samoissa suurpiireissä myös henkeä kohti lasketuja tuloja oli keskimääräistä enemmän. Eteläisessä suurpiirissä asuntokunta-kohtaiset tulot olivat vajaan kolmanneksen keskitasoa korkeammat. Asuntokunnissa asuvaa henkilöä kohti lasketut tulot olivat noin 40 prosenttia korkeammat kuin koko kaupungissa.

### Peruspiirit

Asuntokunta-kohtaiset tulot olivat keskitasoa korkeammat 14 peruspiirissä. Kulosaarella ne olivat lähes kaksinkertaiset eli noin 90 760 euroa. Länsi-Pakilassa ja Tuomarinkylässä taso oli noin 70 prosenttia kaupungin keskitasoa korkeampi eli runsas 80 000 euroa. Alhaisimmat tulot asuntokuntaa kohti tulot olivat Alppiharjussa, Vallilassa ja Jakomäessä. Niissä valtionveronalaiset tulot olivat keskimäärin noin

**Asuntokuntien valtionveron alaiset tulot Helsingin suur- ja peruspiireissä, euroa, vuonna 2008**



Lähde: Tilastokeskus, väestötilaston erityisselvitykset

30 000 euroa. Asuntokuntaväestön keskimääräiset tulot henkeä kohti olivat Helsingissä 25 880 euroa vuonna 2008. Kaikissa eteläisissä peruspiireissä ne olivat huomattavasti yli koko kaupungin keskiarvon. Yhteensä 12 peruspiirissä taso oli koko kaupungin keskituloa korkeampi. Kulosaarissa ja Ullanlinnassa ne olivat huomattavasti korkeammat eli noin 45 000 euroa.

Alhaisimmat henkeä kohti lasketut keskimääräiset tulot olivat Jakomäessä, 16 000 euroa. Mellunkylässä ne olivat runsas 18 000 euroa ja Myllypurossa noin 20 000 euroa vuonna 2008.

**Tulojen rakenne alueittain Helsingissä**

Helsingissä 70 prosenttia valtionveronalaisista tuloista oli siis työtuloja. Eläketulojen osuus oli 15,6 prosenttia ja pääomatulojen 8,1 prosenttia.

**Työ- ja pääomatulot**

Työtulojen osuus oli korkein Keskisessä suurpiirissä, jossa se oli kolme neljäsosaa kaikista valtionveron alaisista tuloista ja pääomatulojen osuus oli vain noin kolme prosenttia. Pääomatuloja oli kaupungin keskiarvoa enemmän eli 11 prosenttia tuloista myös Kaakkoisessa suurpiirissä, jossa työtulojen osuus oli 67 prosenttia. Samoin Eteläisessä suurpiirissä pääomatuloja oli merkittävästi, sillä niiden osuus oli 15,7 prosenttia. Työtuloja siellä oli keskitasoa vähemmän eli 64,5 prosenttia.

Peruspiireistä Tuomarinkylässä, Puistolassa ja Kaarelassa työtulojen osuus oli suuri eli vajaa neljä viidesosaa alueella ansaituista valtionveron alaisista tuloista. Työtulojen osuudet olivat alhaisimmat Kulosaarissa, Ullanlinnassa ja Munkkiniemessä. Pääomatulojen osuus kaikista valtionveronalaisista tuloista oli korkein samoissa peruspiireissä.

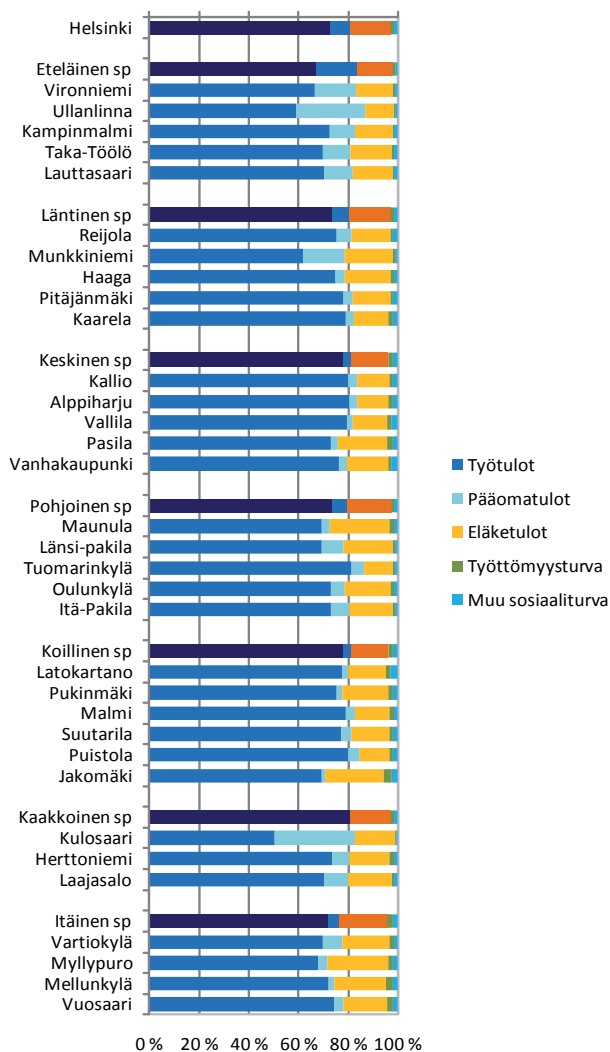
**Eläketulot**

Eläketulojen osuus oli suurin Myllypurossa, jossa se oli lähes neljäsosaa peruspiirissä ansaituista tuloista. Maunulassa ja Jakomäessä osuus oli noin 23 prosenttia. Alhaisin eläketulojen osuus oli Ullanlinnassa ja Tuomarinkylässä, joissa se oli noin 11 prosenttia. Puistolassa se oli 12 prosenttia.

**Työttömyysturva- ja muut sosiaalietuudet**

Työttömyysturvaetuuudet ja muut sosiaaliturvaetuuudet yhdessä muodostivat 2,9 prosenttia valtionveronalaisista tuloista Helsingissä vuonna 2008. Työttömyysturvaetuuksien osuus oli 1,3 prosenttia. Vuotta aikaisemmin se oli ollut 1,5 prosenttia. Muiden sosiaaliturvaetuuksien osuus oli yhtä suuri kuin vuotta aikaisemminkin. Työttömyysturvaetuuksien osuus alueen tulokertymästä oli korkein Itäisessä, jossa se oli 2,1 prosenttia. Kaupungin keskitasoa korkeampi se oli myös Keskisessä ja Koillisessa suurpiirissä, jossa se oli 1,7 prosenttia.

**Valtionveron alaisten tulojen lähteet  
Helsingin suur- ja peruspiireissä, osuus (%),  
vuonna 2008**



Lähde: Tilastokeskus, väestötilaston erityisselvitykset

Peruspiireistä Jakomäessä niiden osuus valtionveronalaisista tuloista oli korkein ja siellä se oli 3,1 prosenttia. Mellunkylässä, Myllypurossa ja Vuosaarissa se oli runsas kaksi prosenttia. Pienin kyseinen osuus oli Kulosaarissa, jossa se oli 0,4 prosenttia.

Muiden sosiaaliturvaosuuksien osuus kaikista tuloista oli korkein Latokartanossa, 2,8 prosenttia. Koko kaupungissa keskimääräinen osuus oli 1,6 prosenttia. Alhaisimmat osuudet olivat Kulosaarissa ja Länsi-Pakilassa.

Lapsettomilla perheillä korkein tulotaso

Valtionveronalaiset henkeä kohti lasketut tulot vaihtelevat huomattavasti perhetyypeittäin Helsingissä.

**Taulukko 2. Asuntokuntien tulot henkeä kohti  
1985, 1995, 2000, 2005 ja 2008**

Kaikki asuntokunnat=100  
vuosittain, käypiin hintoihin.

	1985	1995	2000	2005	2008
<b>Kaikki asuntokunnat</b>	<b>100</b>	<b>100</b>	<b>100</b>	<b>100</b>	<b>100</b>
Yksinäiset	115	113	110	109	108
Lapseton pari	115	121	122	123	121
Avio/avopari-					
lapsiperhe	91	90	91	89	91
Yksinhuoltaja-					
perhe	74	60	53	54	56
Tulot/henkilö, Tulot/henkilö, kaikki asun- tokunnat					
<b>Euroa</b>	<b>9 719</b>	<b>15 026</b>	<b>21 529</b>	<b>22 782</b>	<b>25 882</b>
<b>Euroa, kiintein hinnoin, vuoden 2008 rahassa</b>	<b>17 154</b>	<b>20 826</b>	<b>24 823</b>	<b>24 730</b>	<b>25 882</b>

Lähde: Tilastokeskus, väestötilastot erityisselvitykset

Vuosittaisina poikkileikkauksina eri perhetyyppien vertailut ilmenevät taulukosta 2. Henkilöä kohti lasketuja tuloja kuvataan luvulla 100. Vuonna 2008 yksin asuvien tulot olivat 8 prosenttia koko kaupungin keskimääräistä tulotasoa korkeammat. Perhetyypeittäin eniten ansaitsivat lapsettomat parit, sillä heidän vertailulukunsa oli 121. Yksinhuoltajaperheiden tulotilanne oli heikoin ja heillä tulot olivat noin puolet keskitulosta. Lapsiperheissä tulot olivat noin kymmenen prosenttia alhaisempi kuin keskimääräinen tulotaso.

Yksin asuvien henkilöiden tulot olivat koko kaupungin keskimääräiseen valtioveron alaiseen tuloon verrattuna lähes 70 prosenttia korkeammat Vironniemellä. Ullanlinnassa ja Tuomarinkylässä ja Kulosaarissa ne olivat miltei 50 prosenttia kaupungin keskitasoa korkeammat. Alhaisimmat yksinasuvien tulot olivat Jakomäessä, jossa ne olivat 27 prosenttia keskiarvoa pienemmät.

Yksinhuoltajaperheiden henkeä kohti lasketut tulot olivat Kulosaarissa 58 prosenttia koko kaupungin keskitasoa suuremmat. Alhaisimmat ne olivat Vuosaarissa, jossa vertailulukuna oli 42.

Kahden vanhemman lapsiperheet tulivat parhaiten toimeen Ullanlinnassa. Siellä näiden perheiden henkeä kohti lasketut tulot olivat lähes 70 prosenttia korkeammat kuin kaupungin keskitaso. Kulosaarissa ne olivat kaksinkertaiset. Jakomäessä vastaava arvo oli 51. (Kts. taulukko 3, sivu 5).

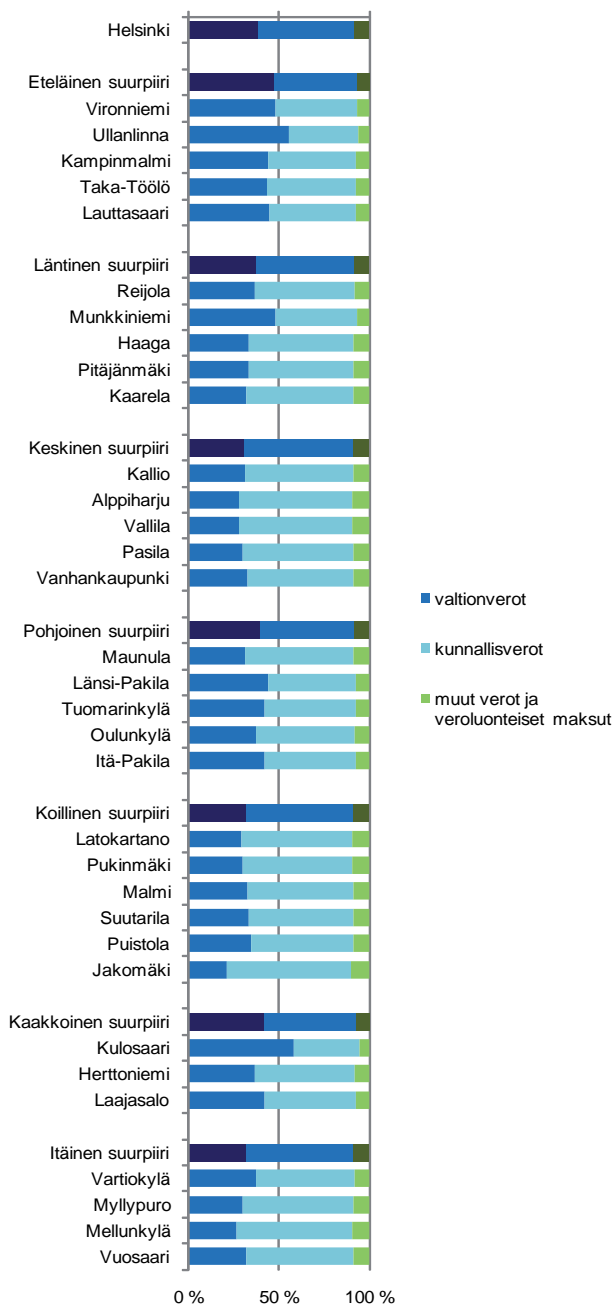


**Taulukko 3. Väestön valtionveronalaiset tulot/henkilö vuonna 2008. Perhetyyppien keskinäinen vertailu; kaikkien perhetyyppien tulo/henkilö = 100 (25 882 €)**

	Yksinäiset	Lapseton av(i)opari tai väh. 2 henk. (ei perhe)	Av(i)opari lapsiperheet	Av(i)opari lapsiperheet ja muita	Yksin huoltaja-perheet	Muut
<b>Helsinki</b>	<b>108</b>	<b>121</b>	<b>91</b>	<b>68</b>	<b>56</b>	<b>71</b>
<b>Eteläinen sp</b>	<b>141</b>	<b>166</b>	<b>131</b>	<b>102</b>	<b>82</b>	<b>91</b>
Vironniemi	167	163	122	94	79	99
Ullanlinna	150	214	167	169	115	101
Kampinmalmi	134	148	114	57	64	87
Taka-Töölö	128	147	126	74	86	84
Lauttasaari	137	156	124	122	75	77
<b>Läntinen sp</b>	<b>109</b>	<b>114</b>	<b>92</b>	<b>67</b>	<b>57</b>	<b>70</b>
Reijola	112	119	86	69	51	79
Munkkiniemi	134	157	138	91	75	94
Haaga	103	105	85	52	59	60
Pitäjänmäki	107	111	83	64	52	74
Kaarela	96	95	77	65	52	60
<b>Keskinen sp</b>	<b>96</b>	<b>98</b>	<b>77</b>	<b>60</b>	<b>54</b>	<b>66</b>
Kallio	101	103	81	63	58	71
Alppiharju	91	94	78	39	65	73
Vallila	91	93	72	31	50	61
Pasila	97	90	65	56	46	49
Vanhakaupunki	94	99	80	72	55	69
<b>Pohjoinen sp</b>	<b>103</b>	<b>133</b>	<b>102</b>	<b>81</b>	<b>61</b>	<b>79</b>
Maunula	83	100	86	64	53	64
Länsi-Pakila	134	159	113	74	86	102
Tuomarinkylä	146	159	106	109	69	84
Oulunkylä	106	121	92	76	55	77
Itä-Pakila	128	150	111	74	63	63
<b>Koillinen sp</b>	<b>94</b>	<b>103</b>	<b>77</b>	<b>58</b>	<b>50</b>	<b>62</b>
Latokartano	91	98	67	52	45	55
Pukinmäki	95	91	78	64	51	62
Malmi	98	109	81	67	49	66
Suutarila	100	105	78	53	51	62
Puistola	96	113	82	59	63	69
Jakomäki	73	76	52	42	38	51
<b>Kaakkoinen sp</b>	<b>105</b>	<b>133</b>	<b>106</b>	<b>66</b>	<b>58</b>	<b>73</b>
Kulosaari	144	200	201	148	158	131
Herttoniemi	100	117	89	56	49	59
Laajasalo	107	143	106	69	58	74
<b>Itäinen sp</b>	<b>91</b>	<b>100</b>	<b>72</b>	<b>55</b>	<b>44</b>	<b>57</b>
Vartiokylä	93	110	95	78	51	66
Myllypuro	81	101	67	45	46	46
Mellunkylä	85	88	63	51	43	50
Vuosaari	101	107	69	46	42	62

Lähde: Tilastokeskus

## Asuntokuntien maksamien verojen ja veroluonteisten maksujen jakauma Helsingin suur- ja peruspiireissä, osuus (%), vuonna 2008



Lähde: Tilastokeskus, väestötilaston erityisselvitykset

### III Verot

Veroja keskimäärin 12 200 euroa

Helsingiläiset maksoivat vuonna 2008 veroja ja sen luonteisia maksuja yhteensä 3 652,1 milj. euroa. Kunnallisveron osuus maksetuista veroista ja vero luonteisista maksuista oli 53 prosenttia ja valtionverojen 39 prosenttia.

Muiden verojen ja veroluonteisten maksujen osuus oli 8 prosenttia. Asuntokuntaa kohti lasketut verot ja veroluonteiset maksut olivat 12 200 euroa vuonna 2008. Eniten veroja maksettiin asuntokuntaa kohti laskettuna Kulosaarella, jossa niiden määrä oli kaksinkertainen koko kaupungin keskiarvoon verrattuna. Myös Länsi-Pakilassa ja Tuomarinkylässä määrä oli miltei kaksinkertainen keskitasoon verrattuna.

Valtionveronalaiset tulot vähennettynä veroilla olivat asuntokuntaa kohti 35 764 euroa ja 19 297 euroa henkeä kohti Helsingissä vuonna 2008. Taso oli lähes sama kuin vuotta aikaisemminkin, sillä nousu oli vain noin puoli prosenttia.

### IV Velat

Keskimääräinen velka 55 800 euroa

Vuonna 2008 helsinkiläisten velkojen kokonaismäärä oli 10 217,6 milj. euroa. Käytettävissä olevat tulot olivat 11 093,2 milj.euroa eli velkoja oli 8 prosenttia käytettävissä tulevia tuloja vähemmän. Keskimäärin velat olivat 55 780 euroa velallista kohti. Vuosikymmenen puoliväliin verrattuna määrä oli lähes 8 000 euroa enemmän.

Joka neljännellä helsinkiläisellä asuntokunnalla oli asuntolainaa vuonna 2008. Sitä oli keskimäärin 99 520 euroa. Vuoteen 2002 verrattuna sen määrä oli kasvanut 44 500 euroa ja vuoteen 2005 verrattuna 21 120 euroa. Asuntolainaa omaavista asuntokunnista joka viidennellä oli laina ensiasuntoa varten. Kuitenkin vain viidellä prosentilla helsinkiläisistä asuntokunnista oli lainaa ensiasuntoon.

Muiden lainojen määrä (vapaa-ajan asunto, auton hankinta, kulutusluotot) oli keskimäärin 14 350 euroa velallista kohti. Niiden määrä oli kasvanut lähes puolella kuusi vuotta aiemmin vallinneeseen tilanteeseen verrattuna. Vuoteen 2005 verrattuna lisäys oli runsas viisi prosenttia.

Keskimääräinen opintolaina oli 6 170 euroa velallista kohti vuonna 2008. Helsingiläisistä 15 prosentilla oli opintolainaa. Vuoteen 2005 verrattuna keskimääräinen opintolainan määrä oli kasvanut 13 prosenttia.

Elinkeinotoiminnan ja tulolähteen velat eli velka, joka kohdistuu veronalaisen tulon hankintaan, oli keskimäärin velallista kohti 96 260 euroa vuonna 2008. Kyseisiä velkoja oli vain vajaalla kahdella prosentilla helsinkiläisistä. Keskimääräisen elinkeinotoiminnan velan määrä oli noussut kymmenesosan vuoteen 2005 verrattuna.

**Taulukko 4. Asuntokuntien velat pääkaupunkiseudulla ja koko maassa, vuosina 2002, 2005, 2008, käypiin hintoihin.**

	Helsinki			Espoo	Vantaa	Koko maa
	2002	2005	2008	2008	2008	2008
Velat yhteensä velallista kohti	32 188	47 891	55 780	78 117	65 003	61 625
Asuntovelat velallista asuntokuntaa kohti kohti	55 018	78 395	99 518	114 261	95 490	79 321
Ensiasunnon velat velallista asuntokuntaa kohti	56 368	73 559	94 770	100 682	90 249	75 748
Opintovelat velallista kohti	5 362	5 438	6 167	5 535	4 900	5 249
Elinkeinotoiminnan ja tulolähteen velat velallista kohti	63 121	86 785	96 261	93 829	62 011	61 079
Muut velat velallista kohti	9 718	13 610	14 349	17 003	14 702	17 335

Lähde: TK, StatFin, velkaantumistilasto

**Taulukko 5. Velallisten asuntokuntien sekä henkilöiden määrä ja osuus (%) pääkaupunkiseudulla ja koko maassa, vuosina 2002, 2005, 2008.**

	Helsinki			Espoo	Vantaa	Koko maa
	2002	2005	2008	2008	2008	2008
Asuntokuntia	284 449	291 177	298 589	105 113	88 909	2 499 332
Asuntovelallisia yhteensä	59 502	69 937	74 029	37 695	31 028	812 171
Osuus asuntokunnista, %	20,9	24,0	24,8	35,9	34,9	32,5
Ensiasunnon velat, lkm	10 335	11 555	15 224	7 337	5 783	136 033
Osuus asuntokunnista, %	3,6	4,0	5,1	7,0	6,5	5,4
Muu velka, lkm	100 443	110 384	147 416	56 810	46 784	1 131 733
Osuus asuntokunnista, %	35,3	37,9	49,4	54,0	52,6	45,3
Opintovelallisia	47 714	44 456	43 970	11 846	9 179	267 359
Osuus asuntokunnista, %	16,8	15,3	14,7	11,3	10,3	10,7
Elinkeinotoiminnan ja tulolähteen velat, lkm	5 760	5 352	4 820	2 154	1 139	82 949
Osuus asuntokunnista, %	2,0	1,8	1,6	2,0	1,3	3,3
Velallisia yhteensä	151 272	160 599	183 178	70 928	57 940	1 468 728
Osuus asuntokunnista, %	53,2	55,2	61,3	67,5	65,2	58,8

Lähde: TK, StatFin, velkaantumistilasto







	Asunto- kuntien lukumäärä	Asuntokuntien henkilöiden lkm	Valtionveronalaiset tulot			Niistä (100 €)				
			Yhteensä (100 €)	Per asunto- kunta (€)	Henkeä kohti (€)	Työtulot	Eläketulot yht.	Työttömyys- turvaetuudet yht.	Muut sosiaali- turvaetuudet	Pääomatulot
<b>4. Pohjoinen suurpiiri</b>	<b>18 983</b>	<b>40 751</b>	<b>11 109 651</b>	<b>58 524</b>	<b>27 262</b>	<b>7 906 725</b>	<b>1 931 151</b>	<b>125 025</b>	<b>150 934</b>	<b>627 723</b>
<b>401 Maunulan peruspiiri</b>	<b>4 864</b>	<b>8 500</b>	<b>1 842 436</b>	<b>37 879</b>	<b>21 676</b>	<b>1 242 911</b>	<b>426 413</b>	<b>33 756</b>	<b>30 656</b>	<b>60 697</b>
281 Pirkkola	205	498	153 631	74 942	30 850	119 288	22 625	1 395	1 801	4 791
282 Maunula	4 204	6 969	1 370 171	32 592	19 661	909 294	343 054	30 782	25 478	30 094
283 Metälä	454	1 032	318 400	70 132	30 853	214 093	60 734	1 579	3 377	25 812
<b>402 Länsi-Pakilan peruspiiri</b>	<b>2 640</b>	<b>6 588</b>	<b>2 143 453</b>	<b>81 191</b>	<b>32 536</b>	<b>1 439 802</b>	<b>414 716</b>	<b>15 373</b>	<b>22 040</b>	<b>183 398</b>
341 Länsi-Pakila	2 640	6 588	2 143 453	81 191	32 536	1 439 802	414 716	15 373	22 040	183 398
<b>403 Tuomarinkylän peruspiiri</b>	<b>3 115</b>	<b>8 533</b>	<b>2 570 859</b>	<b>82 532</b>	<b>30 128</b>	<b>2 003 016</b>	<b>281 294</b>	<b>22 265</b>	<b>30 941</b>	<b>129 984</b>
351 Paloheinä	2 117	5 905	1 875 973	88 615	31 769	1 440 577	213 222	14 943	21 485	104 916
352 Torpparinmäki	988	2 612	690 743	69 913	26 445	559 032	67 585	7 106	9 427	25 065
<b>404 Oulunkylän peruspiiri</b>	<b>6 977</b>	<b>13 532</b>	<b>3 464 621</b>	<b>49 658</b>	<b>25 603</b>	<b>2 459 625</b>	<b>625 398</b>	<b>44 821</b>	<b>53 620</b>	<b>178 214</b>
284 Patola	5 001	9 268	2 396 476	47 920	25 858	1 670 329	466 706	28 123	36 076	127 621
285 Veräjämäki	1 316	2 838	817 176	62 095	28 794	581 937	138 471	9 298	9 667	47 870
287 Veäjälaakso	660	1 426	250 968	38 025	17 599	207 359	20 222	7 401	7 876	2 723
<b>405 Itä-Pakilan peruspiiri</b>	<b>1 387</b>	<b>3 598</b>	<b>1 088 282</b>	<b>78 463</b>	<b>30 247</b>	<b>761 372</b>	<b>183 329</b>	<b>8 810</b>	<b>13 678</b>	<b>75 430</b>
342 Itä-Pakila	1 305	3 357	1 039 392	79 647	30 962	720 142	181 556	7 881	12 828	72 864
353 Tuomarinkartano	82	241	48 890	59 622	20 286	41 230	1 773	929	850	2 566
<b>5. Koillinen suurpiiri</b>	<b>43 360</b>	<b>91 051</b>	<b>19 551 507</b>	<b>45 091</b>	<b>21 473</b>	<b>14 788 069</b>	<b>2 834 875</b>	<b>319 597</b>	<b>390 426</b>	<b>641 325</b>
<b>501 Latokartanon peruspiiri</b>	<b>10 340</b>	<b>20 028</b>	<b>4 070 124</b>	<b>39 363</b>	<b>20 322</b>	<b>3 073 088</b>	<b>605 399</b>	<b>73 332</b>	<b>108 092</b>	<b>86 889</b>
361 Viikinranta	418	837	288 016	68 903	34 411	229 258	28 448	2 079	4 806	13 447
362 Latokartano	3 231	7 099	1 452 319	44 950	20 458	1 214 959	87 128	20 149	50 488	27 569
363 Viikin tiedepuisto	365	629	80 340	22 011	12 773	69 077	527	568	7 609	1 006
364 Viikinmäki	669	1 301	283 180	42 329	21 766	228 476	28 542	4 985	7 871	4 206
383 Pihlajämäki	4 182	7 484	1 462 750	34 977	19 545	1 012 824	322 910	31 631	28 166	29 977
386 Pihlajisto	1 475	2 678	503 519	34 137	18 802	318 494	137 844	13 920	9 152	10 683
<b>502 Pukinmäen peruspiiri</b>	<b>4 480</b>	<b>8 264</b>	<b>1 756 770</b>	<b>39 214</b>	<b>21 258</b>	<b>1 297 448</b>	<b>316 964</b>	<b>30 920</b>	<b>33 688</b>	<b>46 595</b>
370 Pukinmäki	4 480	8 264	1 756 770	39 214	21 258	1 297 448	316 964	30 920	33 688	46 595
<b>503 Malmin peruspiiri</b>	<b>13 115</b>	<b>27 645</b>	<b>6 206 544</b>	<b>47 324</b>	<b>22 451</b>	<b>4 751 412</b>	<b>844 428</b>	<b>101 457</b>	<b>105 874</b>	<b>211 346</b>
381 Ylä-Malmi	3 647	6 615	1 290 651	35 389	19 511	982 509	193 739	30 567	26 460	28 299
382 Ala-Malmi	2 355	4 886	917 624	38 965	18 781	680 351	151 033	21 126	19 906	21 028
385 Malmin lentokenttä	1 015	2 451	536 378	52 845	21 884	435 759	51 099	7 082	9 861	12 771
391 Tapaninvainio	3 350	7 982	2 161 661	64 527	27 082	1 619 457	311 720	22 210	25 662	110 908
392 Tapanila	2 744	5 706	1 299 285	47 350	22 770	1 032 504	136 825	20 472	23 986	38 341
<b>504 Suutarilan peruspiiri</b>	<b>4 715</b>	<b>11 038</b>	<b>2 403 054</b>	<b>50 966</b>	<b>21 771</b>	<b>1 804 777</b>	<b>355 580</b>	<b>32 007</b>	<b>44 197</b>	<b>97 508</b>
401 Siltämäki	2 864	6 308	1 348 153	47 072	21 372	980 284	240 528	17 762	26 279	52 183
403 Töyrynummi	1 851	4 730	1 054 900	56 991	22 302	824 493	115 052	14 245	17 918	45 325
<b>505 Puistolän peruspiiri</b>	<b>7 797</b>	<b>18 401</b>	<b>4 220 110</b>	<b>54 125</b>	<b>22 934</b>	<b>3 261 553</b>	<b>506 127</b>	<b>54 274</b>	<b>78 301</b>	<b>186 129</b>
402 Tapulikaupunki	4 053	8 568	1 753 379	43 261	20 464	1 376 197	215 975	30 681	38 842	36 014
411 Puistola	2 631	6 752	1 741 574	66 194	25 793	1 319 062	209 911	15 684	25 824	116 542
412 Heikinlaakso	1 089	3 026	714 412	65 603	23 609	558 761	78 350	7 696	13 508	33 331
<b>506 Jakomäen peruspiiri</b>	<b>2 913</b>	<b>5 675</b>	<b>894 905</b>	<b>30 721</b>	<b>15 769</b>	<b>599 791</b>	<b>206 377</b>	<b>27 607</b>	<b>20 274</b>	<b>12 858</b>
414 Jakomäki	2 913	5 675	894 905	30 721	15 769	599 791	206 377	27 607	20 274	12 858
<b>6. Kaakoinen suurpiiri</b>	<b>23 760</b>	<b>45 883</b>	<b>12 627 829</b>	<b>53 147</b>	<b>27 522</b>	<b>8 464 509</b>	<b>2 007 055</b>	<b>165 753</b>	<b>181 415</b>	<b>1 385 427</b>
<b>601 Kulosaaren peruspiiri</b>	<b>1 898</b>	<b>3 700</b>	<b>1 722 631</b>	<b>90 760</b>	<b>46 558</b>	<b>831 125</b>	<b>261 420</b>	<b>6 607</b>	<b>13 282</b>	<b>535 563</b>
420 Kulosaari	1 898	3 681	1 718 518	90 975	46 686	827 684	261 004	6 544	13 192	535 549
<b>602 Herttoniemen peruspiiri</b>	<b>14 163</b>	<b>25 877</b>	<b>6 256 926</b>	<b>44 178</b>	<b>24 179</b>	<b>4 466 200</b>	<b>967 910</b>	<b>106 712</b>	<b>104 312</b>	<b>412 884</b>
431 Länsi-Herttoniemi	4 735	7 855	1 719 295	36 310	21 888	1 210 539	345 657	34 918	30 231	51 361
432 Roihuvuori	4 292	7 426	1 467 847	34 200	19 766	1 052 841	277 035	35 169	29 200	35 048
434 Herttoniemenranta	4 217	8 410	2 073 312	49 166	24 653	1 649 053	202 169	31 446	37 250	78 408
440 Tammissalo	901	2 160	991 711	110 068	45 913	549 642	142 912	5 062	7 573	248 058
<b>603 Laajasalon peruspiiri</b>	<b>7 699</b>	<b>16 306</b>	<b>4 648 273</b>	<b>60 375</b>	<b>28 507</b>	<b>3 167 184</b>	<b>777 726</b>	<b>52 434</b>	<b>63 822</b>	<b>436 981</b>
491 Yliskyä	5 533	10 673	2 771 701	50 094	25 969	1 848 612	614 340	34 735	38 192	148 299
492 Jollas	1 127	3 064	1 054 493	93 566	34 416	760 099	95 373	9 960	12 606	133 295
494 Tahvonlahti	134	366	248 041	185 105	67 771	111 982	14 360	1 287	1 818	112 081
495 Hevossalmi	701	1 733	465 131	66 353	26 840	346 605	50 223	6 105	8 646	42 035
510 Santahamina	174	411	96 946	55 716	23 588	91 574	1 273	290	2 040	958
<b>7. Itäinen suurpiiri</b>	<b>51 136</b>	<b>102 379</b>	<b>21 034 805</b>	<b>41 135</b>	<b>20 546</b>	<b>14 680 536</b>	<b>3 976 585</b>	<b>433 651</b>	<b>404 772</b>	<b>869 890</b>
<b>701 Vartiokylän peruspiiri</b>	<b>10 738</b>	<b>21 241</b>	<b>5 083 449</b>	<b>47 341</b>	<b>23 932</b>	<b>3 426 932</b>	<b>949 998</b>	<b>79 244</b>	<b>78 242</b>	<b>384 638</b>
451 Vartioharju	2 566	5 978	1 717 484	66 932	28 730	1 171 648	252 122	14 783	20 910	194 634
452 Puotila	2 835	4 860	1 019 896	35 975	20 986	718 039	219 464	17 713	18 080	19 702
453 Puotinharju	2 116	3 621	1 718 772	33 968	19 850	455 672	196 494	16 397	11 692	21 048
455 Marjaniemi	723	1 960	783 688	108 394	39 984	478 276	133 082	3 435	5 215	128 349
457 Itäkeskus	2 487	4 803	839 153	33 742	17 471	599 360	148 703	26 896	22 155	20 886
<b>702 Myllypuron peruspiiri</b>	<b>4 654</b>	<b>9 192</b>	<b>1 806 427</b>	<b>38 815</b>	<b>19 652</b>	<b>1 197 912</b>	<b>428 045</b>	<b>37 786</b>	<b>33 162</b>	<b>61 915</b>
464 Myllypuro	4 654	9 192	1 806 427	38 815	19 652	1 197 912	428 045	37 786	33 162	61 915
<b>703 Mellunkylän peruspiiri</b>	<b>18 222</b>	<b>36 294</b>	<b>6 660 650</b>	<b>36 553</b>	<b>18 352</b>	<b>4 662 755</b>	<b>1 338 096</b>	<b>168 096</b>	<b>136 998</b>	<b>150 889</b>
471 Kontula	7 051	13 225	2 393 977	33 952	18 102	1 502 359	649 928	62 300	44 218	65 279
472 Vesala	3 295	7 224	1 338 695	40 628	18 531	1 000 301	196 950	36 235	27 909	27 339
473 Mellunmaki	4 349	8 098	1 661 129	38 196	20 513	1 158 206	356 421	35 497	24 461	42 207
474 Kivikko	2 197	5 059	809 289	36 836	15 997	656 202	67 520	22 479	27 900	11 365
475 Kurkimäki	1 330	2 688	457 560	34 403	17 022	345 687	67 276	11 586	12 510	4 698
<b>704 Vuosaaren peruspiiri</b>	<b>17 522</b>	<b>35 652</b>	<b>7 484 279</b>	<b>42 714</b>	<b>20 993</b>	<b>5 392 936</b>	<b>1 260 446</b>	<b>148 525</b>	<b>156 371</b>	<b>272 449</b>
541 Keski-Vuosaari	7 070	13 568	2 769 829	39 177	20 414	1 909 800	602 458	51 229	51 396	73 626
544 Meri-Rastila	2 345	5 216	890 268	37 965	17 068	700 414	85 790	28 579	27 309	18 145
545 Kallahti	3 309	6 985	1 160 984	35 086	16 621	857 360	159 592	39 693	33 455	23 667
546 Aurinkolahti	3 002	5 647	1 603 065	53 400	28 388	1 181 271	232 862	14 513	28 526	83 849
547 Rastila	1 787	4 221	1 055 659	59 074	25 010	740 833	178 902	14 459	15 685	73 113



## LÄHTEITÄ:

Asuntokuntien tulot Helsingissä 1995-2007. Helsingin kaupungin tietokeskus, tilastoja 2010:8.

Tilastokeskus. Väestötilasto, erityisselvitykset. Helsinki.

Tilastokeskus. StatFin.

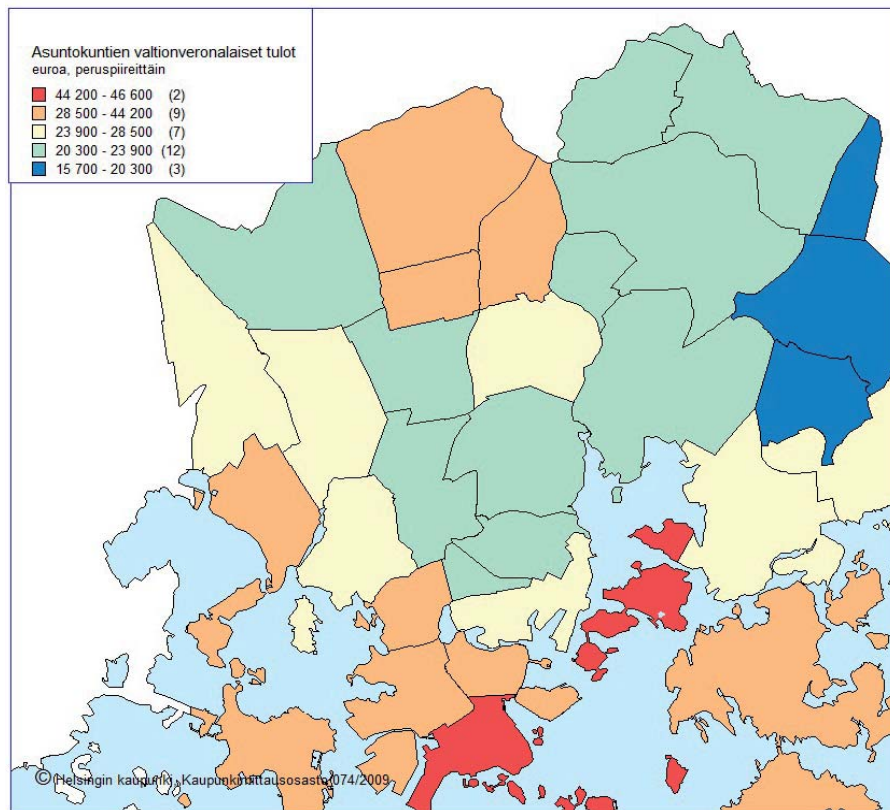
**Liitetaulukko 1** on mahdollista tilata Tietokeskukselta sähköisessä muodossa (Excel).  
Taulukoista on poistettu osa-alueet, joissa asuntokuntien lukumäärä on pienempi kuin 20.

## LAATUSELOSTE

---

Tietosisältö:	Helsingiläisten asuntokuntien luku- ja henkilömäärät alueittain. Asuntokuntien tulot eri käsitteillä, perhetyypeittäin ja alueittain. Verot ja veroluonteiset maksut alueittain ja maksutyypeittäin. Velat ja velallisten asuntokuntien osuudet. Tiedot kattavat pääosin vuoden 2008.
Käyttötarkoitus:	Tulotasojen vertailu sekä ajallisesti että alueellisesti. Osassa aineistoa vertailu myös pääkaupunkiseudun tietoihin.
Luotettavuus:	Tiedot ovat lopullisia, alueellisia ja luokiteltuja rekisteritietoja Tilastokeskuksen väestötilaston erityisselvitysten tietoihin ja StatFin tietokantaan perustuen.
Ajankohtaisuus:	Tilastotiedot vuodelta 2008 (osin aiempien vuosien vertailutietoja).
Vertailtavuus:	Edelliset vastaavat julkaisut: Helsingin kaupungin tietokeskus, tilastoja 2010:8.
Lähteet:	Mainittu sivun yläosassa.

## Asutokuntien valtionveronalaiset tulot asutokuntaa kohti Helsingin peruspiireissä vuonna 2008



Lähde: Tialstokeskus, väestötilaston erityisselvitykset