



Työvoima ja työssäkäynti Helsingissä 2007

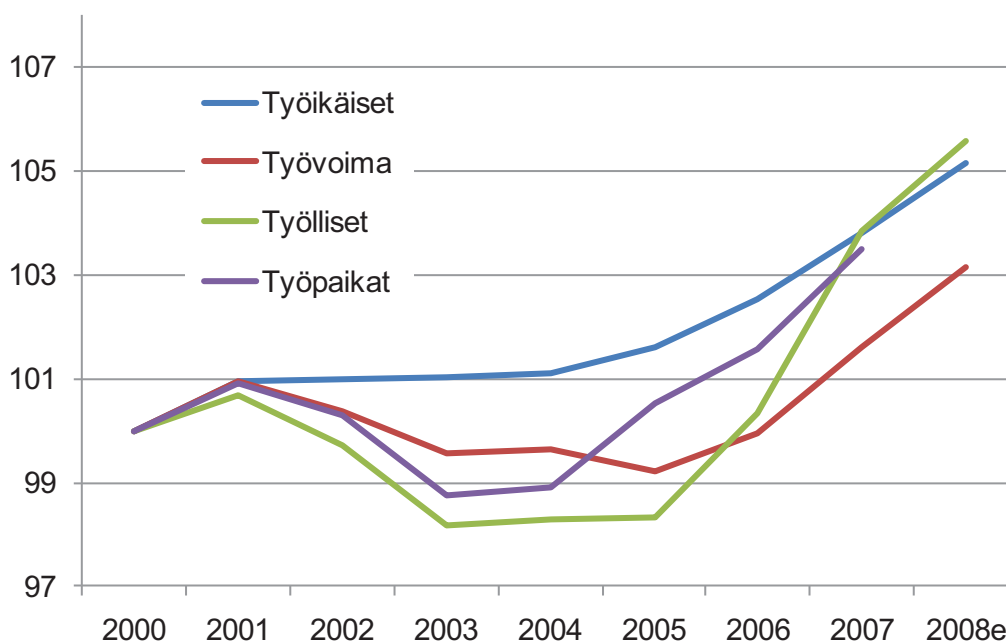
Helsingin työllisyystilanne oli vuonna 2007 varsin myönteinen. Työllisen työvoiman määrä kasvoi vuoden takaisesta 9 700 henkilöllä. Työttömien määrä pieneni 4 700 henkilöllä. Työpaikkojen määrä kasvoi 7 200:lla vuodesta 2006. Vuoden 2008 ennakkotietojen mukaan työllisten määrä kasvoi edelleen vuonna 2008 kahdella prosentilla. Tiedot pohjautuvat Tilastokeskuksen työssäkäyntitilaston tietoihin.

Työikäisen väestön (15–74-vuotiaat) määrä Helsingissä oli vuoden 2007 lopussa 453 227, joista työvoimaan kuului 308 861 henkilöä. Työvoimasta työllisiä oli 289 468 ja työttömiä 19 393. Työpaikkoja Helsingissä oli 385 356.

Tilastokeskuksen otospohjaisen työvoimatutkimuksen tietojen mukaan työllisten määrä ei vielä laskenut Helsingissä vuonna 2009, mutta taloudellinen taantuma alkoi näkyä Helsingissä työttömien määrän voimakkaana nousuna.

Vuoden 2007 lopussa Helsingin työllisen työvoiman osuus koko maan työllisistä oli 12 prosenttia ja Helsingin seudun osuus 28 prosenttia. Pääkaupunkiseudulla koko maan työllisestä työvoimasta asui 22 prosenttia. Pääkaupunkiseudun työllisistä 56 prosenttia ja Helsingin seudun työllisistä 44 prosenttia asui Helsingissä.

Kuvio 1. Työikäiset, työvoima, työlliset ja työpaikat Helsingissä 2000–2007, indeksi 2000=100



Työttömien määrä väheni Helsingissä voimakkaasti vuosina 2004–2007. Vuoden 2007 lopussa työttömyysaste oli Helsingissä 6,3 prosenttia, Helsingin seudulla 5,5 prosenttia ja koko maassa 8,5 prosenttia. Vuoden 2008 aikana työttömyys lähti kasvuun Helsingin seudulla ja koko maassa, mutta Helsingin työttömyysasteessa taantuma ei tuolloin vielä näkynyt. Vuoden 2008 lopussa Helsingin työttömyysaste oli työ- ja elinkeinoministeriön tietojen mukaan 6,2 prosenttia, Helsingin seudun 5,7 prosenttia ja koko maan 8,8 prosenttia.

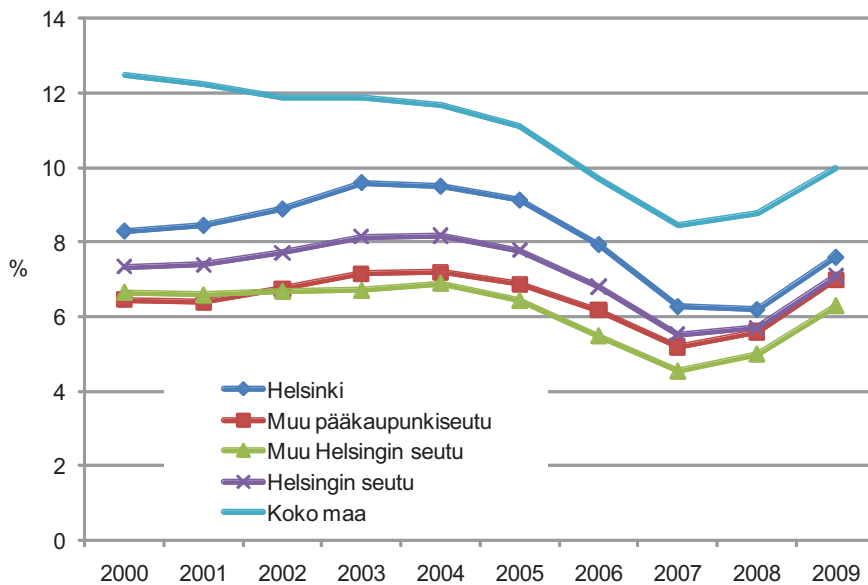
Vuonna 2009 työttömyys lisääntyi varsin voimakkaasti koko maassa, myös Helsingissä. Vuoden lopussa Helsingin työttömyysaste nousi 8,6 prosenttiin.

Helsingin seudulla oli työttömiä vuoden 2007 lopussa 38 753, mikä oli 18 prosenttia kaikista maan työttömistä. Helsingin osuus kaikista maan työttömistä oli yhdeksän prosenttia. Työvoiman ulkopuolella olevien 15–74-vuotiaiden helsinkiläisten määrä kasvoi vajaan prosentin vuoden takaisesta.

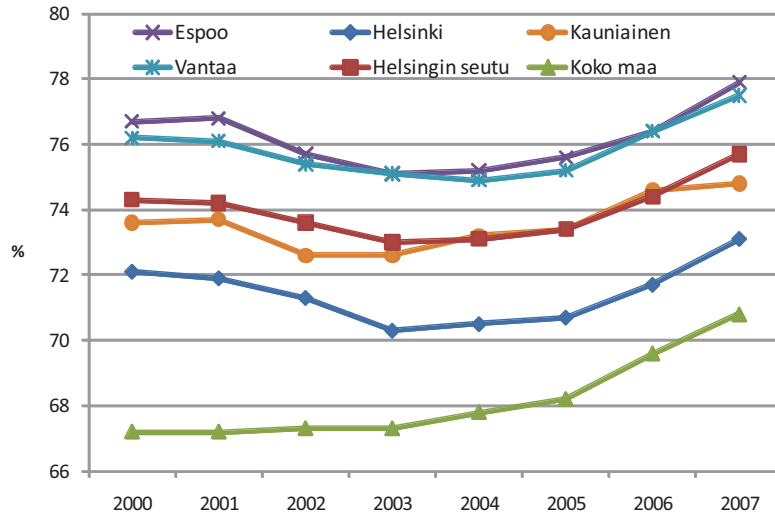
Taulukko 1. Työvoima ja työvoiman ulkopuolella oleva väestö vuoden 2007 lopussa

	Yli 15-v. väestö	Työvoima			Työvoiman ulkopuolinen väestö			Muut
		Yhteensä	Työlliset	Työttömät	Yhteensä	Opiskelijat	Eläkeläiset	
Helsinki	491 768	308 861	289 468	19 393	182 907	43 522	107 899	31 486
Muu pääkaupunkiseutu	353 897	238 942	226 531	12 411	114 955	33 425	64 475	17 055
Pääkaupunkiseutu yht.	845 665	547 803	515 999	31 804	297 862	76 947	172 374	48 541
Muu Helsingin seutu	232 111	152 985	146 036	6 949	79 126	19 993	48 844	10 289
Helsingin seutu yht.	1 077 776	700 788	662 035	38 753	376 988	96 940	221 218	58 830
Koko maa	4 405 894	2 587 739	2 369 066	218 673	1 818 155	415 445	1 213 529	189 181
	%							
Helsinki	100	62,8	58,9	3,9	37,2	8,9	21,9	6,4
Muu pääkaupunkiseutu	100	67,5	64,0	3,5	32,5	9,4	18,2	4,8
Pääkaupunkiseutu yht.	100	64,8	61,0	3,8	35,2	9,1	20,4	5,7
Muu Helsingin seutu	100	65,9	62,9	3,0	34,1	8,6	21,0	4,4
Helsingin seutu yht.	100	65,0	61,4	3,6	35,0	9,0	20,5	5,5
Koko maa	100	58,7	53,8	5,0	41,3	9,4	27,5	4,3

Kuvio 2. Työttömyysaste (%) Helsingissä, Helsingin seudulla ja koko maassa vuosina 2000–2009



Kuvio 3. Työllisyysaste työssäkäyntitilaston mukaan (18–64-v.) pääkaupunkiseudun kunnissa, Helsingin seudulla ja koko maassa 1990–2007



Ikääntyvien työllisyysasteet nousivat

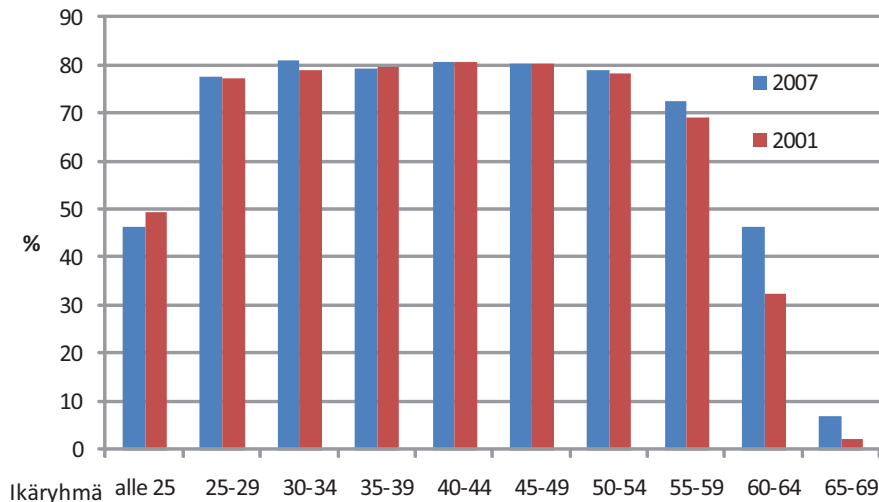
Tilastokeskuksen rekisteripohjaisen työssäkäyntitilaston tietojen mukaan Helsingin työllisyysaste (18–64-vuotiaat) oli 73,1 prosenttia vuoden 2007 lopussa. Pääkaupunkiseudun muissa kunnissa työllisyysaste on Helsingiä korkeampi, kuten myös Helsingin seudulla. Espoossa ja Vantaalla työllisyysasteet kohosivat lähes 78 prosenttiin. Koko maan työttömyysaste oli 70,8 prosenttia.

Suomessa virallinen työllisyysaste lasketaan Tilastokeskuksen otospohjaisen työvoimatutkimuksen tietojen perusteella 15–64-vuotiaiden työllisten osuutena saman ikäisestä väestöstä. Vuonna 2008 Helsingin työllisyysaste kohosi 75,7 prosenttiin ja koko maan työllisyysaste oli tuolloin 70,6 prosenttia. Vuonna 2009 työllisyysasteet kääntyi-

vät laskuun ja Helsingin työllisyysaste oli työvoimatutkimuksen mukaan 74,8 prosenttia, Helsingin seudun 74,0 ja koko maan työllisyysaste oli 68,3 prosenttia.

Ikäryhmittäistä työssäkäyntiä on luotettavinta tarkastella rekisteriaineiston perusteella. Työssäkäyntitilaston tietojen mukaan vuodesta 2001 vuoteen 2007 työllisyysasteet ovat erityisesti nousseet vanhimmissa ikäryhmissä. 60–64-vuotiaiden työllisyysaste kohosi 14 prosenttiyksikköä, sen sijaan nuorimpien, alle 25-vuotiaiden, työllisyysaste aleni jonkin verran. 30–54-vuotiaiden työllisyysaste oli vuonna 2007 noin 80 prosentin tuntumassa. Yli 55-vuotiailla työntekijöillä työllisyysaste alkaa alentua; 55–59-vuotiailla se oli 72,4 ja 60–64-vuotiailla enää 47 prosenttia.

Kuvio 4. Työllisyysasteet ikäryhmittäin Helsingissä vuosina 2001 ja 2007



Työmatkaliikenne vilkasta Helsingissä ja Helsingin seudulla

Helsingin seudun osuus koko maan työpaikoista oli vuoden 2007 lopussa 30 prosenttia ja Helsingin osuus 16 prosenttia. Työmatkaliikenne Helsinkiin lisääntyi prosentilla edellisvuodesta. Vuonna 2007 muualta Helsinkiin työhön matkaavien määrä kasvoi 1 700 henkilöllä vuoden takaisesta. Helsingistä kaupungin ulkopuolella työssäkävien helsinkiläisten määrä kasvoi 4 200 henkilöllä, eli seitsemällä prosentilla vuoden takaisesta. Työmatkaliikenne Helsinkiin on lisääntynyt viidellä prosentilla viiden vuoden aikana. Helsinkiin matkaa muualla asuvia työllisiä runsaat 160 300 ja Helsingistä käy kotikuntansa ulkopuolella työssä 64 400 henkilöä.

Kaikista Helsingissä työssäkävistä 92 prosenttia asuu Helsingin seudulla. Helsinkiläisiä on Helsingin työssäkävistä 60 prosenttia, espoolaisia oli 12 ja Vantaalaisia 11 prosenttia. Alueen työvoim-

an näkökulmasta tämä tarkoittaa, että Espoon työllisistä 39 prosenttia ja Vantaan työllisistä 41 prosenttia kävi töissä Helsingissä.

Taulukko 2. Sukkulointi Helsinkiin ja Helsingistä vuosina 2000–2005

Vuosi	Helsinkiin	Helsingistä
2002	152 174	56 760
2003	150 546	56 521
2004	151 679	57 488
2005	157 683	57 466
2006	158 549	60 148
2007	160 276	64 388
Muutos % 2002–2007	5,3	13,4

Taulukko 3. Helsingissä työssäkävät asuinkunnan mukaan 2007

Asuinalue	Alueella asuvat työlliset	Työssä Helsingissä		
		Lukumäärä	Osuus alueen työllisistä %	Osuus Helsingissä työssäkävistä %
Koko maa	2 369 066	385 356	16,3	100,0
Helsinki	289 468	225 080	77,8	58,4
Espoo	122 955	47 072	38,3	12,2
Vantaa	99 865	41 032	41,1	10,6
Kauniainen	3 711	1 480	39,9	0,4
Hyvinkää	21 088	3 367	16,0	0,9
Järvenpää	19 504	5 705	29,3	1,5
Kerava	17 296	5 668	32,8	1,5
Kirkkonummi	17 717	4 971	28,1	1,3
Mäntsälä	9 009	1 613	17,9	0,4
Nurmijärvi	19 054	5 505	28,9	1,4
Pornainen	2 305	564	24,5	0,1
Sipoo	8 546	2 922	34,2	0,8
Tuusula	18 040	5 210	28,9	1,4
Vihti	13 477	2 710	20,1	0,7
Helsingin seutu	662 035	352 899	53,3	91,6
Lisäksi kunnat, joiden työllisistä yli 10 % käy työssä Helsingissä				
Askola	2 302	273	11,9	0,1
Inkoo	2 568	397	15,5	0,1
Karkkila	4 181	428	10,2	0,1
Lohja	18 506	1 962	10,6	0,5
Nummi-Pusula	2 628	361	13,7	0,1
Porvoo	23 040	3 667	15,9	1,0
Riihimäki	12 872	1 558	12,1	0,4
Siuntio	2 891	594	20,5	0,2

Työkäisen väestön koulutustaso

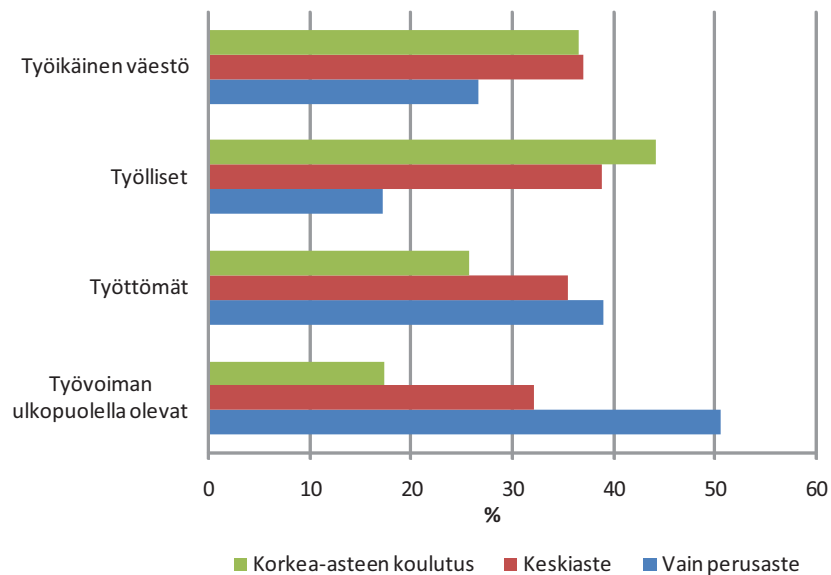
Helsingin 15–64-vuotiaasta väestöstä 27 prosentilla oli vain perusasteen tutkinto, 37 prosentilla keskiasteen tutkinto ja 36 prosentilla korkea-asteen tutkinto. Työllisistä korkea-asteen koulutet-

tuja oli 44 prosenttia ja vain perusasteen koulutuksen saaneita 17 prosenttia. Työttömistä korkeakoulutettuja oli 26 prosenttia ja vain perusasteen koulutuksen saaneita 39 prosenttia.

Taulukko 4. Työkäisen väestön (15–64-vuotiaat) koulutustaso (%) iän mukaan 2007

	Työkäinen väestö Yhteensä %	Ikä alle 30-v.	30–49-v.	50–64-v.
Kaikki yhteensä				
Kaikki koulutusasteet	100	100	100	100
Vain perusaste	27	35	19	28
Keskiaste	37	48	33	30
Korkea-asteen koulutus	36	17	48	42
Työlliset				
Kaikki koulutusasteet	100	100	100	100
Vain perusaste	17	18	14	22
Keskiaste	39	58	33	29
Korkea-asteen koulutus	44	25	53	48
Työttömät				
Kaikki koulutusasteet	100	100	100	100
Vain perusaste	39	49	37	37
Keskiaste	35	36	36	34
Korkea-asteen koulutus	26	15	27	28
Työvoiman ulkopuolella olevat				
Kaikki koulutusasteet	100	100	100	100
Vain perusaste	51	61	40	41
Keskiaste	32	34	32	29
Korkea-asteen koulutus	17	5	28	30

Kuvio 5. Työkäisen väestön koulutustaso (%) pääasiallisen toiminnan mukaan Helsingissä 2007



Työhön osallistuminen

Taloudellinen huoltosuhte, joka kuvaa työvoiman ulkopuolella olevien ja työttömien määrää työllistä kohden, oli vuonna 2007 Helsingissä 0,97. Koko maassa huoltosuhte oli 1,24 ja suurista kaupungeista Helsinkiä korkeampi myös Tampereella, Turussa ja Oulussa. Sen sijaan Espoon ja Vantaan huoltosuhte alittaa Helsingin tason. Helsingin taloudellinen huoltosuhte oli edellisvuonna 1,02. Myös koko maan huoltosuhte aleni hieman

vuoden takaisesta hyvän työllisyyskehityksen ansiosta.

Naisten työttömyysaste oli vuoden 2007 lopussa 5,2 prosenttia ja miesten 7,4 prosenttia. Miesten työttömyysaste aleni kaksi prosenttiyksikköä ja naisten 1,4 prosenttiyksikköä vuoden takaiseen verrattuna.

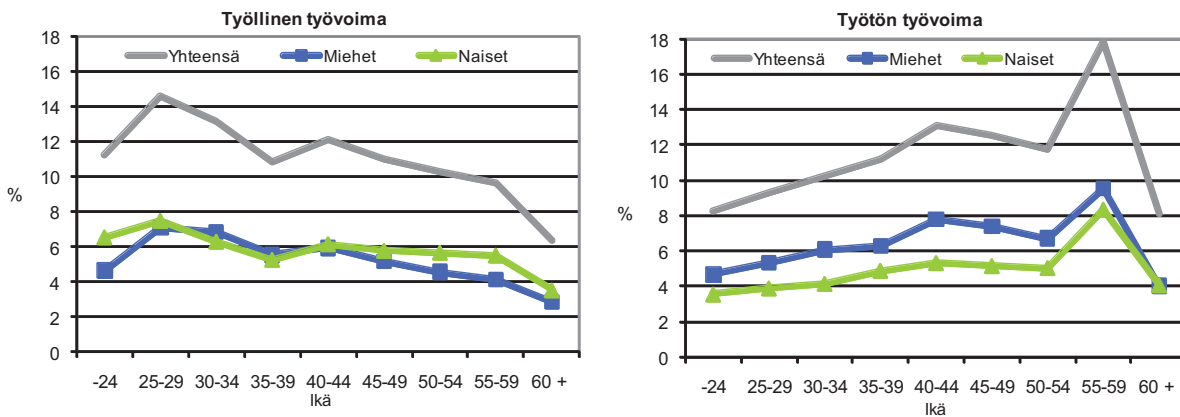
Taulukko 5. 15–74-vuotias väestö Helsingissä pääasiallisen toiminnan mukaan vuosina 2003–2007

Vuosi	Työkäinen väestö	Työvoima			Työvoiman ulkopuoliset
		Yhteensä	Työlliset	Työttömät	
2003	441 087	302 668	273 680	28 988	138 419
2004	441 328	302 896	274 072	28 824	138 432
2005	443 532	301 670	274 127	27 543	141 862
2006	447 629	303 882	279 757	24 125	143 747
2007	453 227	308 861	289 468	19 393	144 366
	%				
2003	100	68,6	62,0	6,6	31,4
2004	100	68,6	62,1	6,5	31,4
2005	100	68,0	61,8	6,2	32,0
2006	100	67,9	62,5	5,4	32,1
2007	100	68,1	63,9	4,3	31,9

Taulukko 6. Työkäinen väestö pääasiallisen toiminnan ja sukupuolen mukaan 2007

	15–74-vuotiaat yhteensä	Työvoima			Työvoiman ulkopuolella
		yhteensä	Työlliset	Työttömät	
Molemmat sukupuolet	453 227	308 861	289 468	19 393	144 366
Miehet	214 916	147 586	136 623	10 963	67 330
Naiset	238 311	161 275	152 845	8 430	77 036
Molemmat sukupuolet %	100	68,1	63,9	4,3	31,9
Miehet %	100	68,7	63,6	5,1	31,3
Naiset %	100	67,7	64,1	3,5	32,3

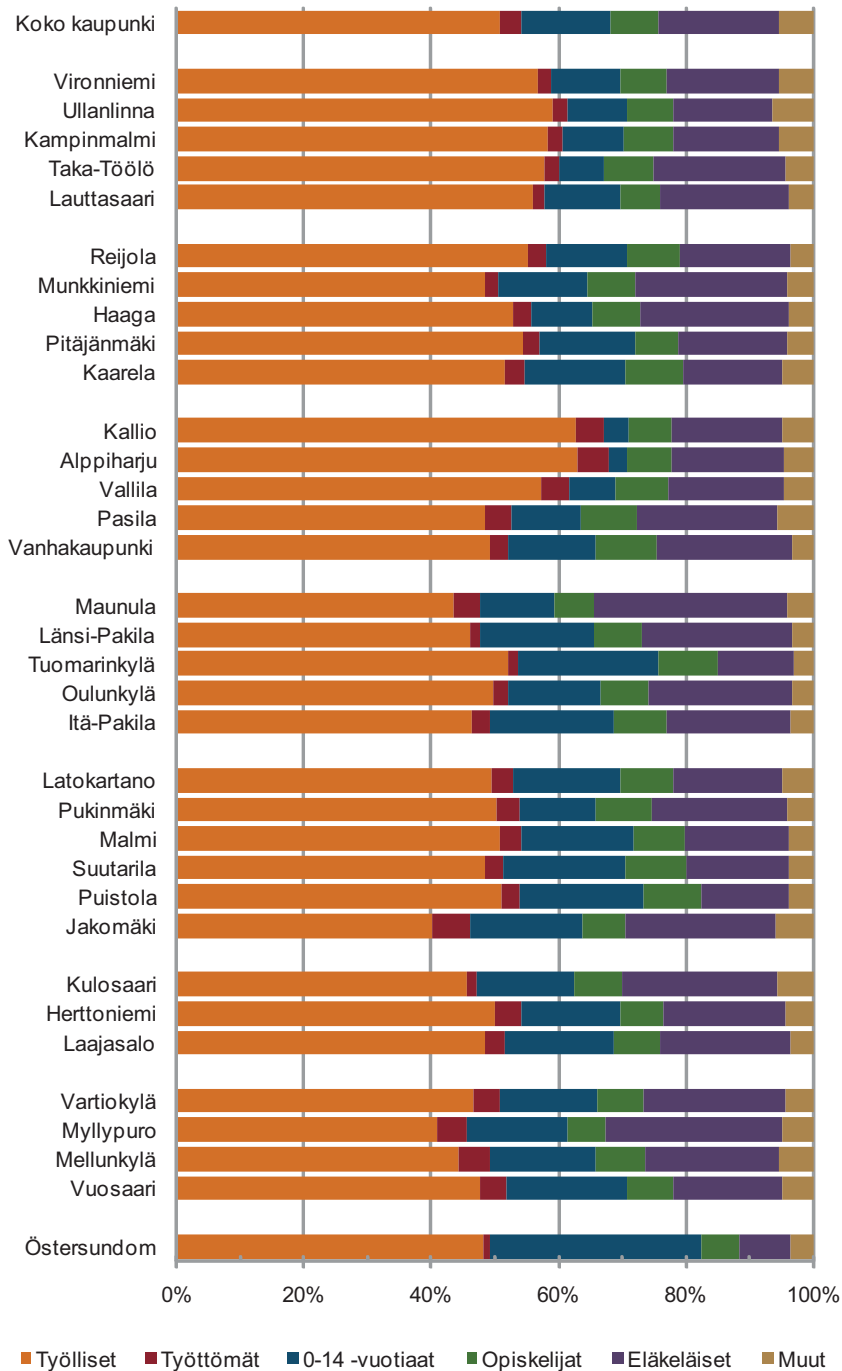
Kuvio 6. Helsingin työvoiman prosentuaalinen jakautuminen ikäryhmittäin 2007



Helsingin suurpiireistä Keskisessä ja Eteläisessä työvoiman osuus koko väestöstä on korkein. Työllisiä on väestöstä eniten Eteläisessä ja työttömiä Itäisessä suurpiirissä. Työvoiman ulkopuolella olevien osuus on suurin Pohjoisessa ja Itäisessä suurpiirissä.

Vuoden takaiseen verrattuna työllisten osuus nousi eniten Keskisessä suurpiirissä. Vuoden 2009 alusta Sipoosta Helsinkiin liitetty Östersundom poikkeaa muista suur- ja peruspiireistä erityisesti lasten korkean osuuden vuoksi. Tarkemmat suur- ja peruspiiritasoiset tiedot löytyvät liitetaulukosta 1.

Kuvio 7. Väestö pääasiallisen toiminnan mukaan (%) Helsingissä 2007 peruspiireittäin



Taulukko 7. Väestö pääasiallisen toiminnan mukaan (%) Helsingissä suurpiireittäin 2007

Suurpiiri	Väestö %	Pääasiallinen toiminta							Taloudellinen huoltosuhte	
		Työvoima			Työvoiman ulkopuolinen väestö					
		Yhteensä	Työlliset	Työttömät	0-14 -v.	Opiskelijat	Eläkeläiset	Muut		
Koko kaupunki	100	54,1	50,7	3,4	45,9	13,8	7,6	18,9	5,5	0,97
Eteläinen sp	100	59,8	57,6	2,2	40,2	9,9	7,1	17,9	5,3	0,74
Läntinen sp	100	55,0	52,3	2,7	45,0	13,2	8,0	19,4	4,3	0,91
Keskinen sp	100	60,8	56,8	4,0	39,2	7,6	7,9	19,1	4,6	0,76
Pohjoinen sp	100	50,5	47,9	2,5	49,5	16,4	7,6	22,0	3,5	1,09
Koillinen sp	100	52,9	49,4	3,4	47,1	17,5	8,4	16,8	4,4	1,02
Kaakkoinen sp	100	52,5	49,0	3,5	47,5	16,1	7,0	20,0	4,4	1,04
Itäinen sp	100	50,0	45,5	4,5	50,0	17,1	7,3	20,5	5,1	1,20
Östersundom sp	100	49,2	48,1	1,2	50,8	33,0	6,1	8,0	3,6	1,08
Alue tuntematon	100	30,2	23,3	6,9	69,8	12,7	6,6	12,5	37,9	3,29

Työllinen työvoima toimialoittain

Tilastokeskus otti käyttöön uuden toimialaluokituksen TOL 2008:n vuoden 2007 tiedoissa. Muutos edelliseen toimialaluokitukseen (TOL 2002) on huomattava. Seuraavassa on esitetty Helsingin työllinen työvoima sekä vanhan (taulukko 8.) että uuden (taulukko 9.) toimialaluokituksen mukaisesti. Väistyvä toimialaluokitus mahdollistaa toimialoittaisten muutosten vertailun ajassa taaksepäin.

Helsingin työllisen työvoiman suurimmat toimialat (TOL 2002) olivat vuonna 2007 yhteiskunnalliset palvelut (98 900 työllistä), kiinteistö-, vuokraus-, tutkimus- sekä liike-elämän palvelut (62 200 työl-

listä) sekä kauppa- ja majoitustoiminta (51 300 työllistä). Suurimpaan toimialaan eli yhteiskunnallisiin palveluihin kuuluvat mm. terveydenhuolto- ja sosiaalipalvelut (37 000 työllistä), koulutus (19 950 työllistä) sekä julkinen hallinto (18 900 työllistä).

Helsingissä asuva työllinen työvoima kasvoi 9 700 henkilöllä vuodesta 2006. Vuotta aiemmin työllisten määrä kasvoi 5 630 henkilöllä. Toimialoittain liike-elämän palvelut kasvatti työvoimaansa eniten, 4 500 henkilöllä. Prosentuaalisesti suurin kasvu toteutui rakentamisessa, lähes yhdeksän prosenttia. Vuonna 2007 työllisten määrät kasvoivat kaikilla toimialoilla.

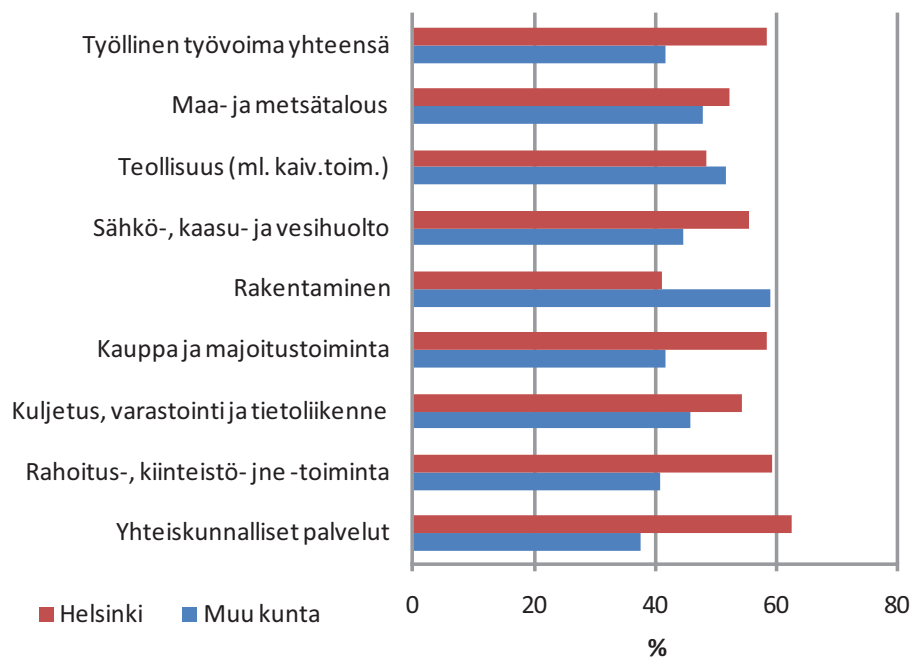
Taulukko 8. Helsingin työllinen työvoima toimialoittain 2001–2007

	2001	2002	2003	2004	2005	2006	2007	Muutos 2006–2007	
								Lkm	%
Työllinen työvoima yhteensä	280 725	277 967	273 680	274 072	274 127	279 757	289 468	9 711	3,5
Maa- ja metsätalous (A-B)	349	358	369	371	394	383	442	59	15,4
Teollisuus C-D	28 403	26 984	25 449	25 334	24 636	25 123	25 577	454	1,8
Sähkö-, kaasua- ja vesihuolto (E)	1 580	1 586	1 399	1 406	1 591	1 559	1 611	52	3,3
Rakentaminen (F)	10 149	9 737	9 927	10 266	10 197	10 449	11 377	928	8,9
Kauppa ja majoitustoiminta (G-H)	50 072	49 136	49 839	49 471	49 437	50 050	51 342	1 292	2,6
Kuljetus, varastointi ja tietoliik. (I)	25 923	25 484	24 671	24 620	23 669	23 568	23 954	386	1,6
Rahoitustoiminta (J)	10 890	10 483	9 921	9 854	9 868	10 183	10 873	690	6,8
Kiinteistö-, vuokr.- ja tutk.palv. (K)	52 368	51 873	51 446	51 831	54 234	57 759	62 239	4 480	7,8
Yhteiskunnalliset palvelut (L-Q)	97 221	98 122	96 327	96 680	97 001	98 242	98 909	667	0,7
Tuntematon	3 770	4 204	4 332	4 239	3 100	2 441	3 084	643	26,3

Taulukko 9. Työllinen työvoima Helsingissä toimialan (TOL 2008) ja sukupuolijakauman mukaan 31.12.2007

	Yhteensä	Miehet %	Naiset %
A Maatalous, metsätalous ja kalatalous	429	59	41
B Kaivostoiminta ja louhinta	63	73	27
C Teollisuus	20 549	66	34
D Sähkö-, kaasu- ja lämpöhuolto, jäähdytysliiketoiminta	1 426	67	33
E Vesihuolto, viemäri- ja jätevesihuolto, jätehuolto	791	84	16
F Rakentaminen	11 891	87	13
G Tukku- ja vähittäiskauppa; moottoriajoneuvojen ja -pyörien korjaus	38 516	48	52
H Kuljetus ja varastointi	19 677	71	29
I Majoitus- ja ravitsemistoiminta	12 550	40	60
J Informaatio ja viestintä	22 488	60	40
K Rahoitus- ja vakuutustoiminta	10 868	39	61
L Kiinteistöalan toiminta	3 706	53	47
M Ammatillinen, tieteellinen ja tekninen toiminta	25 775	53	47
N Hallinto- ja tukipalvelutoiminta	23 605	48	52
O Julkinen hallinto ja maanpuolustus; pakollinen sosiaalivakuutus	19 134	40	60
P Koulutus	20 247	36	64
Q Terveys- ja sosiaalipalvelut	36 803	15	85
R Taiteet, viihde ja virkistys	8 050	44	56
S Muu palvelutoiminta	9 704	31	69
T Kotitalouksien toiminta työnantajina	7
U Kansainvälisten organisaatioiden ja toimielinten toiminta	106	34	66
X Toimiala tuntematon	3 083	57	43
Kaikki toimialat yhteensä	289 468	47	53

Kuvio 8. Helsingissä työssäkäyvät (%) toimialoittain (TOL 2002) asuinkunnan mukaan 2007



Vieraskielisten työllisyys ja työttömyys

Äidinkieleltään suomen ja ruotsinkielisten 20–64-vuotiaiden helsinkiläisten työllisyysaste oli vuoden 2007 lopussa 76,3 prosenttia ja vieraskielisillä vastaava luku oli 53,5 prosenttia. Vieraskielisten työttömyysaste on yli kolminkertainen kantaväestöön verrattuna. Vieraskieliset määrittyvät tilastossa äidinkieleltään muun kuin suomen- ja ruotsinkielisiksi. Vieraskielisten työttömyysaste pysytteli kuluvan vuosikymmenen alusta saakka lähes samalla tasolla 24–25 prosentissa aina vuoteen 2005 saakka. Vuodesta 2006 alkaen vieraskielis-

ten työttömyysaste on pudonnut vauhdilla. Vuoden 2007 lopussa vieraskielisten työttömyysaste oli 17,1 prosenttia. Vieraskielinen työvoima on kasvanut Helsingissä varsin voimakkaasti, vuodesta 2001 vuoteen 2007 työvoiman määrä lisääntyi 56 prosentilla.

Vuoden 2008 ennakkotietojen mukaan vieraskielisten työttömyysaste aleni edelleen prosenttiyksiköllä ollen 16,1 prosenttia ja työllisyysaste nousi 55 prosenttiin.

Taulukko 10. Vieraskielinen helsinkiläinen työvoima vuoden lopussa 2001–2008*

Vuosi	Työvoima		Työttömyysaste %	Työllisyysaste (20–64-v.) %
	Työlliset	Työttömät		
2001	15 908	12 001	3 907	24,6
2002	16 703	12 646	4 057	24,3
2003	17 500	13 082	4 418	25,3
2004	18 821	14 157	4 664	24,8
2005	20 147	15 335	4 812	23,9
2006	22 082	17 493	4 589	20,8
2007	24 835	20 590	4 245	17,1
2008e	27 379	22 425	4 395	16,1

* Vuoden 2008 tieto on ennakkotieto

Ulkomaalaistaustaiseen työvoimaan kuuluvat ulkomaan kansalaiset ja ulkomailla syntyneet Suomen kansalaiset. Työhön osallistumisessa on suuria eroja eri kansalaistaustojen mukaan. Yleinen työllisyyskehitys on kuitenkin ollut positiivista, kun verrataan vuosia 2004 ja 2007. Työttömyysasteet ovat alentuneet kaikilla ryhmillä ja työllisyysasteet nousseet lähes kaikilla kansalaisuustasoilla.

Taulukko 11. Työllisyys ja työttömyysasteet (%) Helsingin ulkomaalaistaustaisilla syntymämaan mukaan vuosina 2004 ja 2007

	Työllisyysaste %		Muutos %-yksiköissä	Työttömyysaste %		Muutos %-yksiköissä
	2004	2007		2004	2007	
Yhteensä	48,8	52,9	4,2	22,6	15,9	-6,7
Suomi	63,9	60,2	-3,7	13,1	9,1	-4,0
Ruotsi	66,2	70,5	4,3	10,5	5,7	-4,7
Muu pohjoismaa	58,9	58,8	-0,1	8,5	4,8	-3,7
Muu Länsi-Eurooppa	57,7	55,8	-1,9	10,9	6,7	-4,2
Baltian maat	58,0	63,7	5,7	15,9	9,8	-6,1
Venäjä ja entinen Neuvostoliitto	47,4	55,4	8,0	27,9	18,7	-9,2
Muu Eurooppa	48,3	55,2	7,0	23,8	12,5	-11,3
Pohjois-Afrikka	37,0	43,5	6,5	43,6	31,2	-12,4
Saharan eteläpuolinen Afrikka	31,7	39,7	8,0	39,3	29,7	-9,7
Pohjois-Amerikka	46,0	47,4	1,4	9,2	6,0	-3,2
Latinalainen Amerikka	48,0	49,5	1,4	19,0	17,9	-1,1
Lähi-itä	36,8	40,5	3,7	38,0	29,7	-8,3
Kaukoit ja muu Aasia	44,3	46,8	2,5	22,5	16,3	-6,2
Muu tai tuntematon	56,9	59,8	2,9	11,8	7,1	-4,7

Yrittäjien määrä ja ikärakenne

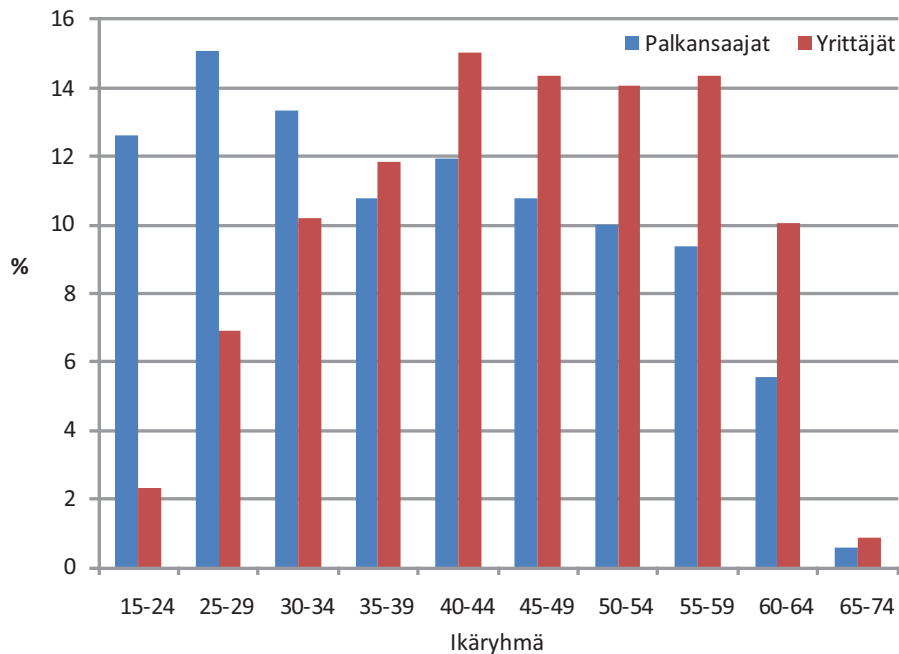
Helsingissä asui vuonna 2007 yrittäjiä 17 030. Yrittäjien määrä kasvoi vuoden takaisesta kolmella prosentilla. Helsingin työllisestä työvoimasta palkansaajien osuus on 94 prosenttia ja yrittäjien kuusi prosenttia. Yrittäjien ikäjakauma näyttää lähes palkansaajien peilikuvalta.

Palkansaajista alle 40-vuotiaita oli runsas puolet ja yrittäjistä vajaa kolmannes. Yrittäjistä 40 prosenttia oli iältään vähintään 50-vuotiaita, palkansaajilla vastaavasti tämä osuus oli neljännes. Neljäsosa kaikista Helsingin yrittäjistä oli 55-vuotiaita ja sitä vanhempia.

Taulukko 12. Helsingin työllinen työvoima, palkansaajat ja yrittäjät 2007 ikäryhmittäin

Ikä	Työlliset		
	Palkansaajat	Yrittäjät	
15-24	34 830	34 432	398
25-29	42 219	41 042	1 177
30-34	38 078	36 342	1 736
35-39	31 335	29 316	2 019
40-44	35 060	32 502	2 558
45-49	31 775	29 332	2 443
50-54	29 678	27 280	2 398
55-59	27 975	25 533	2 442
60-64	16 831	15 122	1 709
65 +	1 735	1 585	150
Yhteensä	289 516	272 486	17 030

Kuvio 9. Palkansaajien ja yrittäjien jakautuminen ikäryhmittäin (%) Helsingissä 2007



Liitetaulukko 1. Helsingin väestö pääasiallisen toiminnan mukaan 31.12.2007 suurpiireittäin ja peruspiireittäin

Suur- ja peruspiiri	Väestö	Työvoima			Työvoiman ulkopuolinen väestö					Huolto suhde
		Yhteensä	Työlliset	Työttömät	Yhteensä	0-14-vuot	Opiskelijat	Eläkeläiset	Muut	
Koko kaupunki	570 597	308 909	289 516	19 393	261 688	78 766	43 524	107 909	31 489	0,97
Eteläinen suurpiiri	97 484	58 300	56 145	2 155	39 184	9 649	6 965	17 415	5 155	0,74
Vironniemen pp	11 539	6 761	6 534	227	4 778	1 276	829	2 048	625	0,77
Ullanlinnan pp	22 377	13 721	13 202	519	8 656	2 110	1 572	3 485	1 489	0,69
Kampinmalmin pp	29 483	17 836	17 126	710	11 647	2 869	2 258	4 908	1 612	0,72
Taka-Töölön pp	14 430	8 654	8 322	332	5 776	1 027	1 092	2 996	661	0,73
Lauttasaaren pp	19 655	11 328	10 961	367	8 327	2 367	1 214	3 978	768	0,79
Läntinen suurpiiri	99 891	54 958	52 211	2 747	44 933	13 195	8 011	19 413	4 314	0,91
Reijolan pp	15 462	8 944	8 519	425	6 518	1 964	1 281	2 685	588	0,82
Munkkiniemen pp	16 943	8 534	8 208	326	8 409	2 357	1 299	4 058	695	1,06
Haagan pp	25 840	14 365	13 637	728	11 475	2 450	2 002	5 971	1 052	0,89
Pitäjänmäen pp	15 159	8 640	8 243	397	6 519	2 244	1 022	2 618	635	0,84
Kaarelan pp	26 487	14 475	13 604	871	12 012	4 180	2 407	4 081	1 344	0,95
Keskinen suurpiiri	75 685	46 014	42 961	3 053	29 671	5 762	5 978	14 468	3 463	0,76
Kallion pp	25 140	16 873	15 749	1 124	8 267	960	1 675	4 408	1 224	0,60
Alppiharjun pp	11 497	7 777	7 216	561	3 720	343	797	2 050	530	0,59
Vallilan pp	10 992	6 771	6 279	492	4 221	798	904	1 986	533	0,75
Pasilan pp	8 312	4 351	4 016	335	3 961	923	720	1 846	472	1,07
Vanhakaupungin pp	19 744	10 242	9 701	541	9 502	2 738	1 882	4 178	704	1,04
Pohjoinen suurpiiri	41 474	20 926	19 871	1 055	20 548	6 794	3 172	9 115	1 467	1,09
Maunulan pp	8 631	4 114	3 756	358	4 517	1 004	533	2 614	366	1,30
Länsi-Pakilan pp	6 607	3 145	3 044	101	3 462	1 171	499	1 569	223	1,17
Tuomarinkylän pp	8 552	4 573	4 432	141	3 979	1 880	796	1 025	278	0,93
Oulunkylän pp	14 066	7 319	6 963	356	6 747	2 031	1 044	3 203	469	1,02
Itä-Pakilan pp	3 618	1 775	1 676	99	1 843	708	300	704	131	1,16
Koillinen suurpiiri	90 501	47 840	44 729	3 111	42 661	15 838	7 623	15 245	3 955	1,02
Latokartanon pp	19 037	10 049	9 387	662	8 988	3 204	1 595	3 234	955	1,03
Pukinmäen pp	8 327	4 480	4 169	311	3 847	1 000	723	1 764	360	1,00
Malmin pp	27 918	15 117	14 126	991	12 801	4 903	2 199	4 565	1 134	0,98
Suutarilan pp	11 151	5 709	5 395	314	5 442	2 129	1 077	1 806	430	1,07
Puistolan pp	18 379	9 865	9 376	489	8 514	3 609	1 644	2 532	729	0,96
Jakomäen pp	5 689	2 620	2 276	344	3 069	993	385	1 344	347	1,50
Kaakkoinen suurpiiri	46 198	24 265	22 648	1 617	21 933	7 431	3 216	9 248	2 038	1,04
Kulosaaren pp	3 771	1 770	1 715	55	2 001	584	276	923	218	1,20
Herttoniemen pp	26 132	14 127	13 063	1 064	12 005	4 032	1 758	5 015	1 200	1,00
Laajasalon pp	16 295	8 368	7 870	498	7 927	2 815	1 182	3 310	620	1,07
Itäinen suurpiiri	101 973	50 956	46 390	4 566	51 017	17 466	7 427	20 917	5 207	1,20
Vartiokylän pp	21 232	10 732	9 873	859	10 500	3 264	1 530	4 744	962	1,15
Myllypuron pp	9 266	4 210	3 774	436	5 056	1 469	556	2 573	458	1,46
Mellunkylän pp	36 465	17 906	16 118	1 788	18 559	6 077	2 849	7 606	2 027	1,26
Vuosaaren pp	35 010	18 108	16 625	1 483	16 902	6 656	2 492	5 994	1 760	1,11
Östersundom	2 064	1 016	992	24	1 048	682	126	165	75	1,08
Östersundomin pp	2064	1016	992	24	1048	682	126	165	75	1,08
Alue tuntematon	15327	4634	3569	1065	10693	1949	1006	1923	5815	3,29

Laatuseloste

Aineisto Työssäkäyntitilasto vuosilta 1991–2007 ja ennakkotiedot 2008
Tietolähde Tilastokeskus / Väestötilastopalvelu, elinkeinorakenne ja työssäkäynti
Tilastointiajankohta 31.12.
Edelliset tiedot Tilastoja – Helsingin kaupungin tietokeskus 2009:1

Helsingin seutuun kuuluvat pääkaupunkiseudun 4 kuntaa (Helsinki, Espoo, Kauniainen ja Vantaa) sekä 10 kehyskuntaa (Hyvinkää, Järvenpää, Kerava, Kirkkonummi, Nurmijärvi, Mäntsälä, Pornainen, Sipoo, Tuusula ja Vihti).

Työeläkevakuuttamisessa vuonna 2005 tapahtuneen muutoksen takia vuoden 2005 ja 2006 tiedot eivät ole täysin vertailukelpoisia aiempien vuosien tietojen kanssa. Työlliseen työvoimaan luetaan kaikki 18–74-vuotiaat henkilöt, jotka vuoden viimeisellä viikolla olivat ansiotyössä. Tieto työllisyydestä perustuu työeläke- ja veroviranomaisten tietoihin. Työeläkemuutoksen takia vuoden 2005 ja sitä myöhemmissä tiedoissa ei 15–17 -vuotiaita ole pystytty päättämään työllisiksi työeläketietojen pohjalta, minkä vuoksi tiedot eivät ole täysin vertailukelpoisia aiempien vuosien tietojen kanssa.

Tilastokeskuksen toimialaluokituksen uudistuksesta löytyy lisää tietoa Tilastokeskuksen internet-sivuilta: <http://www.stat.fi/meta/luokitukset/toimiala/001-2008/kuvaus.html> .