

# SUOMEN KUUTOSKAUPUNGIT

Tilastollisia erityispiirteitä **2007**

# **SUOMEN KUUTOSKAUPUNGIT**

**Tilastollisia erityispiirteitä      2007**

**HELSINKI 2007**

Taitto  
Annikki Suihkonen

Kannen suunnittelu  
Raoul Charpentier

Kannen taitto  
Tarja Sundström-Alku

Kansikuvat  
Helsingin kaupungin kuvapankki: Mannerheimintie / Harald Raebiger  
Tall Ships kilpailu / Kimmo Kiviranta  
Muut: Espoon, Tampereen, Vantaan, Turun ja Oulun kaupungit

painettu  
ISBN 978-952-223-021-8

verkossa  
ISBN 978-952-223-022-5

# Sisällys

ESIPUHE . . . . .	5
JOHDANTO . . . . .	6
1. VÄESTÖ . . . . .	8
2. ASUMINEN . . . . .	12
3. ELINKEINORAKENNE . . . . .	14
4. TYÖMARKKINAT. . . . .	18
5. KOULUTUS . . . . .	21
6. HYVINVOINTI. . . . .	24
7. KULTTUURI JA VAPAA-AIKA . . . . .	27
8. TULOT . . . . .	29
9. VAALIT. . . . .	32
10. KUNTATALOUS . . . . .	34
11. TIETOYHTEISKUNTA . . . . .	37
12. POHJOISMAISET VERTAILUT . . . . .	40
Kuvioluettelo . . . . .	48
Taulukkoluetelo . . . . .	50





# JOHDANTO

Maamme kuuden suurimman kaupungin ominaispiirteitä voidaan tarkastella usean eri näkökulman kuten väestön, asumisen, elinkeinorakenteen ja työmarkkinoiden avulla. Samoin koulutuksen, hyvinvoinnin ja kulttuurin osuus on tärkeä. Näkökulmaa voidaan edelleen tarkentaa tarkastelemalla kuutoskaupunkeja ja niiden seutukuntia asukkaiden sekä alueella toimivien yritysten kannalta.

Asukkaiden näkökulmasta katsottuna kuutoskaupungit ovat vetovoimaisia. Tilastokeskuksen rekisteriaineistoihin perustuvan työssäkäyntitilaston mukaan vuonna 2004 kuudessa suurimmassa kaupungissamme oli yhteensä noin 840 000 työpaikkaa, mikä vastaa 37 prosenttia koko maan työpaikoista. Vahvin alue on Helsinki, jossa sijaitsee noin 368 000 työpaikkaa eli 16 prosenttia koko maan työpaikoista. Tampereen, Espoon, Vantaan ja Turun työpaikkojen kokonaismäärät vaihtelivat 92 000 – 109 000 välillä. Oulussa sijaitsee yhteensä noin 67 000 työpaikkaa vuonna 2004.

Työllisyyskehitys on jatkunut erityisen vahvana myös vuoden 2004 jälkeen. Tilastokeskuksen työvoimatutkimuksen tietojen mukaan Helsingissä sijaitsee noin 401 000 työpaikkaa vuoden 2007 toisella neljänneksellä.

Työpaikkojen lisäys on ollut kuutoskaupungeissa nopeampaa kuin koko maassa vuosina 1994–2004. Mahdollisuudet kansainvälistymiseen ovat myös olleet hyvät, sillä ulkomaalaisomisteisten yritysten työntekijöistä noin 65 prosenttia kävi työssä Helsingin, Tampereen, Turun ja Oulun seutukunnissa vuonna 2005.

Kuutoskaupungit tarjoavat palkansaajalle hyvät ansiomahdollisuudet. Erityisesti pääkaupunkiseudun kaupungeissa keskimääräiset valtionveronalaiset vuositulot olivat vuonna 2005 selvästi korkeammat kuin muissa kuutoskaupungeissa tai koko maassa. Myös Tampereella ja Oulussa tulotaso ylitti koko maan tason. Turussa keskimääräinen tulotaso jäi sen sijaan hieman koko maan tasoa alhaisemmaksi.

Kuutoskaupungit pystyvät lisäksi tarjoamaan asukkailleen monipuolisia kulttuuripalveluja. Vuonna 2005 kaupungeissa toimi 34 ammattiteatteria sekä 29 orkesteria. Samoin elokuvatarjonta on keskittynyt kaupunkeihin, erityisesti Helsinkiin, jossa sijaitsee yhteensä 51 elokuvastudioa. Se on lähes yhtä paljon kuin muissa kuutoskaupungeissa yhteensä. Aktiivisimpia kirjastojen lainaajia olivat asukasmäärään suhteutettuna tamperelaiset ja oululaiset, noin 24 lainaa asukasta kohden. Muissa kuutoskaupungeissa jäätiin alle 20 lainan, joka on vähemmän kuin koko maassa keskimäärin.

Kaupungeissa on toisaalta sosiaalisia ongelmia. Toimeentulotuen tarve on selvästi yleisempää kuutoskaupungeissa kuin muualla Suomessa ja koko maassa keskimäärin, poikkeuksena kuitenkin Espoo. Pitkäaikaistyöttömyys on ollut kuutoskaupunkien ongelma ja erityisen vaikea tilanne on ollut pääkaupunkiseudulla. Nuorisotyöttömyys koettelee pahimmin Oulua, Turkuja ja Tampereitä.

Eräs väestön hyvinvoinnin vaikeimmista ongelmista on asunnottomuus, joka selkeästi keskittyy kuutoskaupunkeihin ja erityisesti Helsinkiin. Poliisin tietoon tulleet henkeen ja terveyteen kohdistuneet rikokset sekä omaisuusrikokset ovat myös yleisempiä kuutoskaupungeissa kuin koko maassa. Ainoastaan Espoossa ne ovat selvästi koko maan tasoa alhaisemmat.

Yritysten näkökulmasta kuutoskaupungit tarjoavat merkittäviä kilpailuetuja. Väestön keskimääräinen koulutusaste on korkeampi kuin muualla Suomessa, joten koulutetun työvoiman saatavuus on parempi. Kuutoskaupunkien väestön koulutustaso on suomalaisittain korkea: korkea-asteen tutkinnon suorittaneiden osuus on suurempi ja vastaavasti enintään perusasteen tutkinnon suorittaneiden osuus on pienempi koko maahan nähden.

Kuutoskaupunkien ja niiden työssäkäyntialueiden väestön koulutustasoa nostaa sekä korkea-asteen koulutus-

tarjonnan alueellinen keskittyminen että työpaikkakeskuksiin suuntautuva muuttoliike. Korkeakoulujen sekä yliopistojen sijoittuminen kuutoskaupunkeihin tarjoaa lisäksi uusia innovatiivisen yhteistyön mahdollisuuksia yrityksille. Tutkimus- ja kehittämismenoista kohdentui noin 75 prosenttia Helsingin, Tampereen, Turun ja Oulun seutukuntiin vuonna 2005.

Ulkomaalaisomisteiset yritykset ovat myös keskittyneet neljään suurimpaan seutukuntaan. Helsingin, Tampereen, Turun ja Oulun seutukunnissa kyseiset yritykset tuottivat 73 prosenttia koko maan ulkomaalaisomisteisten yritysten liikevaihdosta kuluvan vuosikymmenen puolivälissä.

Samoin useat toimialat ovat alueellisesti keskittyneitä, kuten rahoitustoiminta Helsinkiin ja Espooseen sekä tukku- ja vähittäiskauppa Espooseen ja Vantaalle. Näin tarjoutuu hyvät mahdollisuudet verkostoitua saman toimialan yritysten kesken.

Kuutoskaupunkien seutukunnat ovat myös kehittyneet vahvasti. Väestömäärältään suurin on Helsingin seutu, jossa asui lähes 1,3 miljoonaa asukasta eli 34 prosenttia koko maan väestöstä vuonna 2006. Tampereen ja Turun seutukunnissa väestön määrä ylittää 300 000 asukkaan rajan. Väestömäärältään pienin on Oulun seutukunta, jossa asuu noin 200 000 asukasta. Yhteensä Suomen neljässä suurimmassa seutukunnassa asui 40 prosenttia maamme väestöstä vuonna 2006.

Työikäinen väestö ja työpaikat ovat myös keskittyneet suurimpiin seutukuntiin. Koko maan työikäisestä väestöstä 41 prosenttia ja työpaikoista 46 prosenttia sijoittui edellä mainittuihin seutukuntiin vuonna 2005. Taloudellinen kasvu on myös ollut vahvaa. Vuonna 2004 alueellinen bruttoarvonlisäys asukasta kohden laskettuna oli korkeampi kuin koko maassa keskimäärin. Seutukuntien asukkaat ovat myös korkeasti koulutettuja. Koko maan 15 vuotta täyttäneistä korkea-asteen tutkinnon suorittaneista, 50 prosenttia asuin näissä neljässä seutukunnassa vuonna 2005.

**Taulukko 1. Helsingin seudun sekä Tampereen, Turun ja Oulun seutukuntien tunnuslukuja**

	<b>Helsingin seutu</b>	<b>Tampereen seutukunta</b>	<b>Turun seutukunta</b>	<b>Oulun seutukunta</b>	<b>Koko maa</b>
Koko väestö 2006	1 288 781	324 846	300 538	209 786	5 276 955
Työikäiset 15-74 v. 2006	993 455	248 360	228 910	155 200	3 972 082
Työpaikat 2004	673 655	148 982	135 121	88 480	2 288 774
Alueellinen* bkt euroa/as 2004	35 773	27 261	25 311	28 429	25 288
Korkea-astekoulutettuja % 2005	34	29	27	31	25

\*Alueellinen bkt:n osalta Helsingin seutuun on laskettu Siuntio mutta ei Sipoota ja Vihtiä.

Lähde: Tilastokeskus, ALTIKA ja Kaupunki- ja seutuindikaattorit



# 1. VÄESTÖ

## Väestön kasvu

Suomen kuudessa suurimmassa kaupungissa asui yhteensä 1,5 miljoonaa asukasta vuoden 2006 lopussa. Vuodesta 1990 väestön määrä kuutoskaupungeissa on kasvanut tasaiseen tahtiin ja niiden osuus koko maan väestöstä on vastaavasti noussut 25 prosentista noin 28 prosenttiin. Helsingin väestön osuus kuutoskaupunkien yhteenlasketusta väestöstä on noin kolmasosa, joten muutokset Helsingin väestökehityksessä vaikuttavat voimakkaasti kuutoskaupunkien kokonaiskehitykseen.

Kuutoskaupunkien väestön määrän ja osuuden viime vuosien voimakkain kasvu tapahtui vuosina 1994 -1998. Tässä yhteydessä on kuitenkin huomioitava kotikuntalain voimaantulo vuonna 1994, jolloin opiskelijoiden muutot opiskelupaikkakunnalle on voitu katsoa vakituisiksi muutoksiksi. Kasvu hidastui kuitenkin 2000-luvun alkuvuosina.

Vuodesta 1990 lähtien kuutoskaupungit ovat kasvaneet huomattavasti koko maahan nähden. Muun Suomen

**Taulukko 1.1 Väestön osuus koko maahan verrattuna 1990–2006 (31.12. tilanteen mukaan)**

	Helsinki	Espoo	Vantaa	Tampere	Turku	Oulu	Suuret kaupungit	Muu Suomi	Koko maa
1990	9,9	3,5	3,1	3,5	3,2	2,0	25,1	74,9	100
1995	10,3	3,7	3,3	3,6	3,3	2,1	26,2	73,8	100
2000	10,7	4,1	3,4	3,8	3,3	2,3	27,7	72,3	100
2001	10,8	4,2	3,5	3,8	3,3	2,4	27,9	72,1	100
2002	10,8	4,3	3,5	3,8	3,4	2,4	28,1	71,9	100
2003	10,7	4,3	3,5	3,9	3,4	2,4	28,2	71,8	100
2004	10,7	4,3	3,5	3,9	3,3	2,4	28,2	71,8	100
2005	10,7	4,4	3,6	3,9	3,3	2,5	28,3	71,7	100
2006	10,7	4,5	3,6	3,9	3,3	2,5	28,4	71,6	100

Lähde: Tilastokeskus, Kaupunki ja seutuindikaattorit

**Taulukko 1.2 Väestön kasvu 1990–2006 (31.12. tilanteen mukaan), indeksi 1990 = 100**

	Helsinki	Espoo	Vantaa	Tampere	Turku	Oulu	Muu Suomi	Koko maa
1990	100,0	100,0	100,0	100,0	100,0	100,0	100,0	100,0
1995	106,6	110,8	107,5	105,9	103,5	107,6	100,9	102,4
2000	112,8	123,5	115,2	113,3	108,4	119,1	100,0	103,7
2001	113,7	125,6	116,1	114,6	109,1	121,6	100,0	103,9
2002	113,7	128,4	117,4	115,8	109,7	122,9	100,0	104,2
2003	113,6	129,9	118,8	116,5	110,0	124,2	100,1	104,4
2004	113,5	131,8	119,7	117,6	109,8	125,5	100,4	104,8
2005	113,9	134,2	120,9	118,4	109,9	127,2	100,6	105,1
2006	114,6	136,1	122,4	119,6	110,2	128,4	100,8	105,6

Lähde: Tilastokeskus, ALTIKA

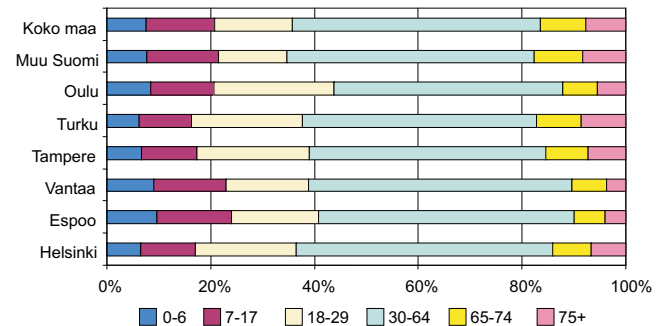
väestön määrä on pysynyt tämän kauden ajan likimain ennallaan. Eniten ovat kasvaneet Espoo, 36 prosenttia, Oulu, noin 28 prosenttia, ja Vantaa, noin 22 prosenttia. Vähiten taas Turku, jonka kasvu jäi noin 10 prosenttiin.

## Väestön ikärakenne

Vuoden 2006 lopussa kuutoskaupunkien ikärakenne oli edelleen nuori muuhun Suomeen ja koko maahan verrattuna. Pääkaupunkiseudun kaupungeissa 30–64-vuotiaiden osuus nousi 50 prosentin tietämille. Tampereella, Turussa ja Oulussa sen sijaan 30–64-vuotiaiden osuus jäi 44–45 prosentin välille ja alitti muun Suomen ja koko maan tason. Eläkeikäisten noin 65-vuotiaiden osuus jäi kuutoskaupungeissa muuta Suomea ja koko maata alemmaksi, poikkeuksena kuitenkin Turku.

0-17-vuotiaiden osuus väestöstä oli vuonna 1990 koko maassa 23 prosenttia, mutta oli vuoteen 2006 laskenut 21 prosenttiin. Muualla Suomessa eli kuutoskaupunkien ulkopuolella ikäryhmän väheneminen tällä kaudella on ollut lähes samansuuruinen. Kaikissa kuutoskaupungeissa lasten ja nuorten osuus väestöstä on myös vastaavalla ajalla pienentynyt, eniten Oulussa ja vähiten Helsingissä. Korkein lasten ja nuorten väestöosuus oli edelleen Espoossa, 24 prosenttia. Turussa lasten ja nuorten osuus oli kuutoskaupunkien pienin, 16 prosenttia vuonna 2006.

**Kuvio 1.1 Väestö ikäryhmittäin kuutoskaupungeissa, muualla Suomessa ja koko maassa 2006**



Lähde: Tilastokeskus, Altika

18–29-vuotiaiden osuus väestöstä oli vuonna 1990 koko maassa 17 prosenttia, mutta oli vuoteen 2006 laskenut 15 prosenttiin. Kaikissa kuutoskaupungeissa 18–29-vuotiaiden osuus ylittää muun Suomen ja koko maan tason selvästi.

Tampereen, Turun ja Oulun opiskeluikäisen väestöryhmän kasvu oli runsas kolme prosenttia. Helsingissä ja Espoossa sekä koko maassa kyseisen väestöryhmän osuus on säilynyt suunnilleen ennallaan vuodesta 1995. Vantaalla ja muualla Suomessa laskua oli noin prosenttiyksikön verran.

**Taulukko 1.4 0-17-vuotiaiden väestöosuuden kehitys kuutoskaupungeissa, muualla Suomessa ja koko maassa 1990–2006 (31.12. tilanteen mukaan)**

	Helsinki	Espoo	Vantaa	Tampere	Turku	Oulu	Muu Suomi	Koko maa
1990	17,7	25,4	24,6	19,4	18,7	24,3	23,8	23,0
1995	18,3	25,2	24,9	19,5	18,3	23,4	23,5	22,8
2000	17,9	24,7	24,1	18,8	17,5	21,9	22,6	21,9
2001	17,7	24,6	23,8	18,5	17,3	21,4	22,4	21,7
2002	17,6	24,4	23,6	18,2	17,1	21,1	22,1	21,4
2003	17,5	24,3	23,5	18,0	16,9	21,0	21,9	21,2
2004	17,4	24,2	23,4	17,8	16,7	20,8	21,8	21,1
2005	17,3	24,1	23,2	17,6	16,5	20,7	21,7	21,0
2006	17,0	24,0	23,0	17,4	16,3	20,6	21,5	20,8

Lähde: Tilastokeskus, ALTIKA

Korkein 18–29-vuotiaiden osuus vuonna 2006 oli Oulussa, 23 prosenttia. Myös Tampereella ja Turussa heidän osuutensa oli korkea, ylittäen molemmissa 21 prosenttia. Pääkaupunkiseudulla osuudet vaihtelevat 16 – 20 prosentin välillä.

Vuodesta 1990 eläkeikäisten yli 65-vuotiaiden osuus on koko maassa kasvanut 3 prosenttiyksiköllä. Kuutoskaupunkien ulkopuolella eläkeikäisten kasvua oli lähes 4 prosenttiyksikköä. Eläkeikäisten osuus on kasvanut myös kuutoskaupungeissa, Helsinkiä lukuun ottamatta.

Osuus on suurin Turussa, 17 prosenttia, ja Tampereella, 15 prosenttia. Kuutoskaupungeista nopeimmin on vanhentunut Vantaa, missä eläkeikäisten osuus vuonna 2006 oli 10 prosenttia oltuaan vain 6 prosenttia vuonna 1990.

Helsingin kehitys tällä kaudella poikkeaa kuitenkin selvästi muista kaupungeista, sillä yli 65-vuotiaiden osuus väheni aina vuoteen 2000. Tämän ajankohdan jälkeen noin 65-vuotiaiden osuus on kääntynyt tasaiseen nousuun ja oli 14 prosenttia vuonna 2006, mikä on kuitenkin edelleen hieman alhaisempi kuin vuonna 1990.

**Taulukko 1.4 Taulukko 1.5 18–29-vuotiaiden väestöosuuden kehitys kuutoskaupungeissa, muualla Suomessa ja koko maassa 1990–2006 (31.12. tilanteen mukaan)**

	Helsinki	Espoo	Vantaa	Tampere	Turku	Oulu	Muu Suomi	Koko maa
1990	19,6	18,0	20,4	18,2	18,1	20,1	16,0	16,8
1995	18,7	17,1	16,9	18,0	18,4	19,8	14,3	15,3
2000	19,1	17,1	16,3	19,5	20,0	22,2	13,2	14,8
2001	19,4	17,0	16,4	20,2	20,5	23,0	13,2	14,9
2002	19,4	17,2	16,4	20,8	20,9	23,3	13,3	15,0
2003	19,5	17,2	16,4	21,2	21,2	23,7	13,4	15,1
2004	19,4	17,0	16,1	21,4	21,3	23,7	13,4	15,1
2005	19,4	17,0	15,8	21,5	21,3	23,6	13,3	15,0
2006	19,5	16,8	15,8	21,7	21,4	23,2	13,2	15,0

Lähde: Tilastokeskus, Altika

**Taulukko 1.5 Yli 65-vuotiaiden väestöosuuden kehitys kuutoskaupungeissa, muualla Suomessa ja koko maassa 1990–2006 (31.12. tilanteen mukaan)**

	Helsinki	Espoo	Vantaa	Tampere	Turku	Oulu	Muu Suomi	Koko maa
1990	14,4	7,4	6,1	14,5	16,2	10,1	13,9	13,5
1995	13,9	8,1	7,0	14,8	16,6	10,9	15,0	14,3
2000	13,4	8,5	8,2	14,7	16,4	11,1	16,0	15,0
2001	13,4	8,7	8,5	14,7	16,5	11,1	16,2	15,2
2002	13,5	8,9	8,8	14,7	16,5	11,2	16,4	15,3
2003	13,6	9,1	9,2	14,9	16,6	11,4	16,7	15,6
2004	13,8	9,3	9,5	15,0	16,8	11,6	17,0	15,9
2005	13,9	9,5	9,9	15,1	16,9	11,7	17,2	16,0
2006	14,2	10,0	10,4	15,5	17,3	12,2	17,7	16,5

Lähde: Tilastokeskus, Altika

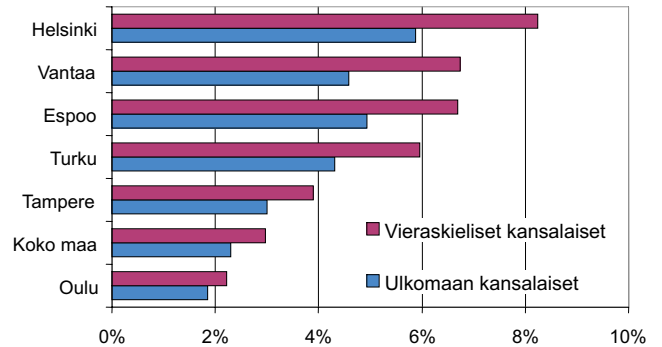
## Ulkomaan kansalaiset

Ulkomaan kansalaisia asui koko maassa noin 121 700 henkilöä, eli noin 2 prosenttia koko maan väestöstä vuonna 2006. Kuutoskaupungeissa heistä asui 57 prosenttia. Kaupungeista korkein ulkomaan kansalaisten väestön osuus oli Helsingissä, 6 prosenttia eli yhteensä noin 33 200 henkilöä ja Espoossa, noin 5 prosenttia, yhteensä 11 600 henkilöä.

Vantaalla ja Turussa osuus oli myös noin neljä prosenttia. Määrä oli noin 8 700 henkilöä Vantaalla ja 7 560 henkilöä Turussa. Tampereella osuus jäi kolmeen prosenttiin vastaten yhteensä 6 200 ulkomaalaista. Alhaisin ulkomaalaisten väestön osuus oli Oulussa, alle kaksi prosenttia, eli noin 2 400 henkilöä vuonna 2006.

Vieraskielisen väestön määrän perusteella osuudet nousevat hieman suuremmiksi, koska täällä jo asuvat henkilöt saavat Suomen kansalaisuuden. Esimerkiksi Helsingissä noin 1 000 henkilöä sai Suomen kansalaisuuden vuonna 2006.

**Kuvio 1.2 Ulkomaan kansalaisten ja vieraskielisen väestön osuus kuutoskaupungeissa ja koko maassa 31.12.2006**



Lähde: Tilastokeskus, Kaupunki- ja seutuindikaattorit

## 2. ASUMINEN

### Asuntokanta

Asumisen olosuhteet vaihtelevat kuutoskaupungeissa. Pieniä asuntoja on erityisen paljon Helsingissä, Tampereella ja Turussa, kun taas Espoossa ja Vantaalla niiden osuus on alle puolet koko asuntokannasta. Kolmioiden osuus on puolestaan sama kaikissa kaupungeissa. Eroja kaupunkien välillä on suurten, vähintään 4 huoneen perheasuntojen määrissä, joita on Espoossa ja Vantaalla selvästi muita kaupunkeja enemmän. Vastaavasti Helsingissä, Tampereella ja Turussa osuus on alle viidennes.

### Asuntokunnat

Yhden hengen talouksien osuus asuntokunnista on kasvanut kaikissa kuutoskaupungeissa kymmenen viime vuoden aikana. Vuonna 2005 yleisintä se oli Turussa ja Helsingissä, joissa niiden osuus oli jo puolet kaikista asuntokunnista. Oulussa ja Tampereella niiden osuus vaihteli 43–46 prosentin välillä.

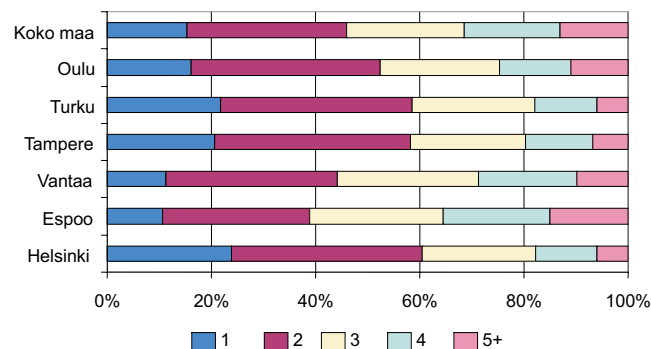
Kahden hengen taloudet ovat myös lisääntyneet ja yhteensä pienet, 1-2 hengen taloudet kattoivat vanhemmissa kuutoskaupungeissa Helsingissä, Tampereella ja Turussa likimain 80 prosenttia asuntokunnista. Oulussa vastaava osuus oli 75 prosenttia ja koko maassa 72 prosenttia vuonna 2005.

Perhevaltaisain asuntorakenne kuutoskaupungeista oli Espoossa ja Vantaalla, joissa 3-4 hengen sekä isot, 5-6 hengen taloudet olivat yleisempiä kuin muissa kuutoskaupungeissa tai koko maassa keskimäärin. Samoin Oulussa oli isompia perheitä enemmän kuin Helsingissä, Tampereella ja Turussa.

Ahtaasti asuminen<sup>1</sup> on vähentynyt selvästi kaikissa kuutoskaupungeissa viime vuosikymmenen puolivälistä läh-

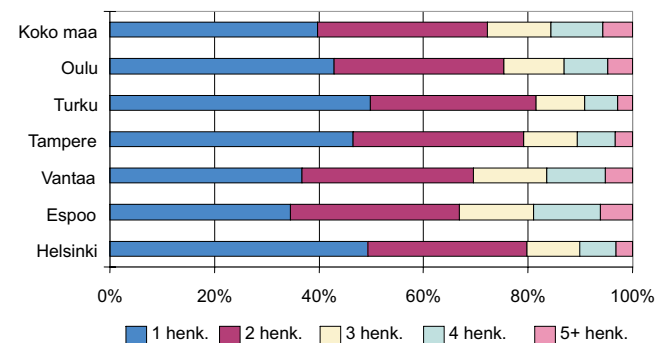
<sup>1</sup>Asuntokunta asuu ahtaasti, mikäli henkilöitä on enemmän kuin yksi huonetta kohti, keittiöitä huoneeksi laskematta.

**Kuvio 2.1 Asuntokanta huoneluvun mukaan kuutoskaupungeissa ja koko maassa 2005**



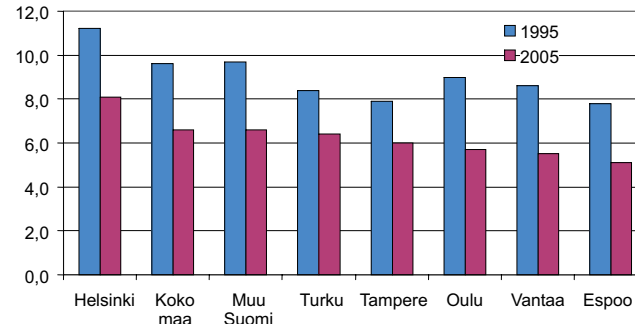
Lähde: Tilastokeskus, Kaupunki- ja seutuindikaattorit

**Kuvio 2.2 Asuntokunnat henkilöluvun mukaan kuutoskaupungeissa ja koko maassa 2005**



Lähde: Tilastokeskus, Kaupunki- ja seutuindikaattorit

**Kuvio 2.3 Ahtaasti asuvien osuus vähintään 2 henkilön asuntokunnista kuutoskaupungeissa, muualla Suomessa ja koko maassa 2005 ja 1995**



Lähde: Tilastokeskus, Kaupunki- ja seutuindikaattorit

tien. Ahtaasti asuvia kahden tai useamman hengen talouksia oli vuonna 2005 Helsingissä selvästi enemmän kuin muualla Suomessa ja koko maassa keskimäärin. Turussa ja Tampereella ahtaasti asuttiin vähemmän kuin muualla maassa, mutta se oli yleisempää kuin Oulussa, Vantaalla ja Espoossa.

## Asuntorakentaminen

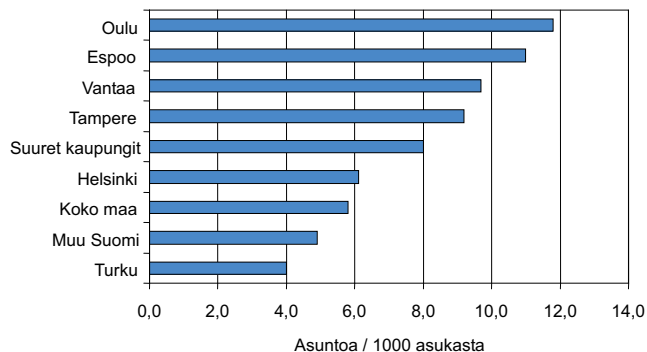
Vuosina 2001–2005 maamme kuutoskaupunkeihin valmistui yhteensä noin 58 400 uutta asuntoa, mikä on lähes 40 prosenttia koko maan asuntorakentamisesta. Asukasmäärään suhteutettuna eniten uusia asuntoja on rakennettu Ouluun ja Espooseen ja vähiten Turkuun.

## Asuntojen hinnat

Asuntojen neliöhinnat ovat kohonneet nopeasti 1990-luvun puolivälin jälkeen. Koko maassa neliöhinnat ovat kohonneet 76 prosenttia vuodesta 1995 vuoteen 2005. Pääkaupunkiseudulla sekä Tampereella neliöhintojen muutos on ollut vielä tätäkin suurempi. Nopeinta hintojen nousu on ollut Helsingissä, jossa myös hintataso on selvästi korkein. Vuonna 2005 Turussa ja Oulussa asuntojen neliöhinnat olivat 56 prosenttia, Tampereella 64 prosenttia, Vantaalla 69 prosenttia ja Espoossa 85 prosenttia Helsingin hintatasosta.

Asunnonostaja olisi siten saanut 100 000 eurolla ostetuksi Helsingissä 36 neliön ja Espoossa 43 neliön asunnon keskimääräisten kauppahintojen perusteella laskettuna. Vantaalla neliöitä olisi kertynyt 52 ja Tampereella 57. Turussa ja Oulussa asunnonostaja olisi saanut selvästi suurimman, noin 60 neliön asunnon vuonna 2005.

**Kuvio 2.4 Valmistuneiden asuntojen määrä 1 000 asukasta kohti vuosina 2000–2005, keskiarvo**



Lähde: Tilastokeskus, Kaupunki- ja seutuindikaattorit

**Taulukko 2.1 Asunto-osakehuoneistojen keskimääräiset kauppahinnat kuutoskaupungeissa ja koko maassa 1995 ja 2005 (vuoden 1995 hinnat deflaatio vuoden 2005 rahaksi)**

	1995 Euro/m <sup>2</sup>	2005 Euro/m <sup>2</sup>	Muutos Euroa	Muutos %
Helsinki	1 386	2 756	1 370	99
Espoo	1 199	2 330	1 131	94
Vantaa	954	1 908	954	100
Tampere	922	1 755	833	90
Turku	896	1 547	651	73
Oulu	902	1 541	639	71
Koko maa	941	1 651	710	76

Lähde: Tilastokeskus, ALTIKA

# 3. ELINKEINORAKENNE

## Työpaikat

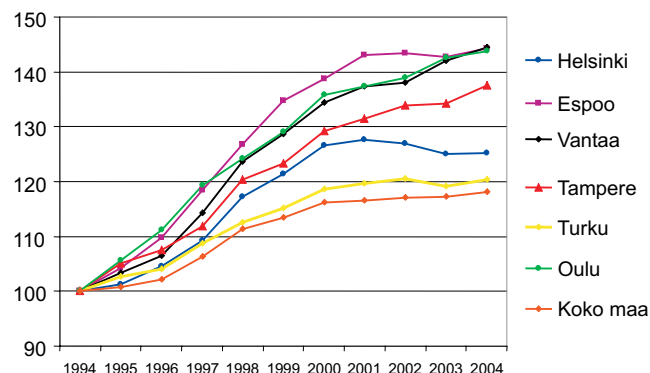
Kaupunkien työllisyystilanne on parantunut selvästi viime vuosien aikana. Tilastokeskuksen rekisteriaineistoihin perustuvan työssäkäyntitilaston mukaan vuonna 2004 kuudessa suurimmassa kaupungissamme oli yhteensä noin 840 000 työpaikkaa, joka vastaa 37 prosenttia koko maan työpaikoista.

Vahvin alue oli Helsinki, jossa sijaitsi noin 368 000 työpaikkaa, eli 16 prosenttia koko maan työpaikoista. Tampereen, Espoon, Vantaan ja Turun työpaikkojen kokonaismäärät vaihtelivat 92 000 – 109 000 välillä. Oulussa sijaitsi noin 67 700 työpaikkaa vuonna 2004.

Työllisyyskehitys on jatkunut erityisen vahvana myös vuoden 2004 jälkeen. Tilastokeskuksen työvoimatutkimuksen<sup>2</sup> tietojen mukaan Helsingissä sijaitsi noin 401 000 työpaikkaa vuoden 2007 toisella neljänneksellä.

Työpaikkojen kokonaismäärän kasvu on ollut vuosina 1994–2004 kuutoskaupungeissa voimakkaampaa kuin koko maassa. Vantaalla, Espoossa ja Oulussa oli vuonna 2004 noin 40 prosenttia enemmän työpaikkoja kuin la-

**Kuvio 3.1 Työpaikkojen kokonaismäärän muutos kuutoskaupungeissa ja koko maassa 1994–2004 (indeksi, 1994 = 100)**



Lähde: Tilastokeskus, Kaupunki- ja seutuindikaattorit

man jälkeisenä vuonna 1994. Samoin Tampereen kehitys on ollut vahvaa koko tarkastelun ajankohdan. Helsingin kehityksessä näkyy muita kaupunkeja selvimmin 2000-luvun alun talouden taantuma. Työpaikkojen kokonaismäärä väheni Helsingissä muita kuutoskaupunkeja enemmän. Turun työpaikkojen kokonaismäärän kehitys on puolestaan noudattanut selkeimmin koko maan kehitystä.

**Taulukko 3.1 Työpaikkojen kokonaismäärät suurissa kaupungeissa ja koko maassa 2000–2004**

	2000	2001	2002	2003	2004
Helsinki	372 352	375 763	373 381	367 705	368 263
Espoo	102 559	105 850	106 030	105 562	106 719
Vantaa	89 249	91 207	91 670	94 361	95 964
Tampere	102 650	104 504	106 460	106 730	109 271
Turku	91 275	92 025	92 785	91 693	92 601
Oulu	63 951	64 711	65 421	67 120	67 727
<b>Kuutoskaupungit</b>	<b>822 036</b>	<b>834 060</b>	<b>835 747</b>	<b>833 171</b>	<b>840 545</b>
<b>Koko maa</b>	<b>2 228 557</b>	<b>2 235 317</b>	<b>2 242 303</b>	<b>2 245 780</b>	<b>2 262 359</b>

Lähde: Tilastokeskus, Kaupunki ja seutuindikaattorit

<sup>2</sup>Tilastokeskuksen otantaan perustuva työvoimatutkimus. Helsingin otos on noin 2 200 henkilöä neljännesvuosittain. Noudattaa ILO:n ja Eurostatin edellyttämiä käytäntöjä.

## Toimialat

Palvelusektori on kuutoskaupunkien tärkein työllistäjä ja elinkeinorakenteen yhteinen piirre. Työpaikkamäärältään palveluvaltaisimmat kaupungit ovat Helsinki 85 prosentin ja Espoo 80 prosentin osuuksilla. Muissa kuutoskaupungeissa palvelusektorin osuus vaihtelee 72 – 77 prosentin välillä ja on koko maassa 69 prosenttia.

Jalostussektorin eli teollisuuden, rakentamisen ja energian osuus työpaikoista on kuutoskaupungeissa lähellä koko maan tasoa. Poikkeuksena kuitenkin Helsinki ja Espoo, joissa teollisuus- ja rakennusalan työpaikkojen osuus on selvästi alhaisempi. Samoin Vantaalla ja Turussa teollisuusalan osuus jää alle koko maan tason.

Kuutoskaupungit eroavat toisistaan erikoistumisen osalta. Elinkeinoelämälle palveluja tarjoavat alat ovat Helsingin ja Espoon vahvoja erikoistumisaloja, mutta alat ovat

myös hyvin edustettuina Tampereen, Turun ja Oulun elinkeinotoiminnassa. Samoin rahoitustoiminta on keskittynyt vahvasti Helsinkiin ja Espooseen. Helsinkiin on lisäksi keskittynyt majoitus- ja ravitsemistoimintaa sekä julkisen hallinnon työpaikkoja. Samoin ympäristöhuolto, järjestö- sekä virkistys-, kulttuuri ja urheilutoiminta ovat korostuneena Helsingissä. Kaupan alalla on puolestaan erityisen vahva asema Espoossa sekä Vantaalla, jossa lisäksi kuljetuksen, varastoinnin ja tietoliikenteen osuus on keskeinen.

## Työpaikkaomavaraisuus

Työpaikkaomavaraisuusaste on pysynyt lähes ennallaan kuutoskaupungeissa 1990-luvun puolivälistä lähtien, poikkeuksena kuitenkin Vantaa ja Espoo, joiden työpaikkaomavaraisuus on hieman kasvanut tarkastelukautena. Kuutoskaupungeista korkein työpaikkaomavaraisuus on

**Taulukko 3.2 Kuutoskaupunkien palvelu- ja jalostussektorin työpaikkojen erikoistuminen<sup>3</sup> koko maahan verrattuna vuonna 2004 (koko maa = 100)**

	Helsinki	Espoo	Vantaa	Tampere	Turku	Oulu	Koko maa
D Teollisuus	45	77	76	111	84	95	100
F Rakentaminen	77	68	111	91	100	114	100
G Tukku- ja vähittäiskauppa	103	173	189	101	98	89	100
H Majoitus- ja ravitsemistoiminta	128	74	115	104	98	96	100
I Kuljetus, varastointi ja tietoliikenne	119	65	198	97	121	90	100
J Rahoitustoiminta	238	187	38	68	112	69	100
K Kiinteistö-, vuokraus-, tutk- ja liike-el.palv.	163	178	118	126	121	130	100
L Julkinen hallinto ja maanpuolustus	155	63	64	90	111	85	100
M Koulutus	87	111	60	113	125	132	100
N Terveystieteidenhuolto- ja sosiaalipalv.	87	78	63	98	111	119	100
O Muut yht.kunn. ja henk.koht. palv.	159	77	81	110	95	93	100
Muu ja tuntematon	28	32	28	32	31	35	100

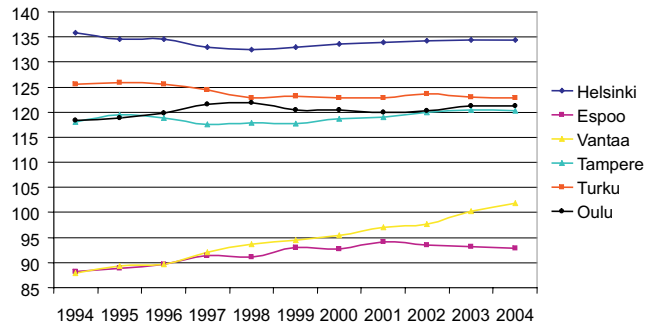
<sup>3</sup>Erikoistumisanalyysi perustuu toimialoittaisista työpaikkatiedoista laskettaviin erikoistumisindekseihin, jotka kuvaavat toimialan työpaikkaosuutta alueella suhteutettuna saman toimialan työpaikkaosuuteen vertailualueella (koko maassa). Kun tällä tavalla laskettu suhdeluku muutetaan indeksiksi, se saa arvon 100, jos toimialan työpaikkaosuus on alueella yhtä suuri kuin koko maassa. Jos indeksin arvo on suurempi kuin 100, alue on erikoistunut kyseiseen toimialaan ja toimii alan tuotteiden nettoviejänä. Taulukossa on punaisella lihavoitu ne toimialat, joilla erikoistumisindeksin arvo ylittää 120 eli toimialat, joiden työpaikkaosuus alueella on vähintään 20 prosenttia suurempi kuin koko maassa.

Lähde: Tilastokeskus, Yritys- ja toimipaikkarekisteri



Helsingissä, mutta myös Turussa, Oulussa, Tampereella ja Vantaalla on työpaikkoja enemmän kuin työllisiä. Espoossa ja Vantaalla on muita kuutoskaupunkeja alhaisempi työpaikkaomavaraisuus. Niiden asukkaat käyvät laajamittaisesti töissä Helsingissä.

**Kuvio 3.2 Työpaikkaomavaraisuus 1994–2004 (indeksi, koko maa = 100)**



Lähde: Tilastokeskus, Kaupunki- ja seutuindikaattorit

## Taloukasvu

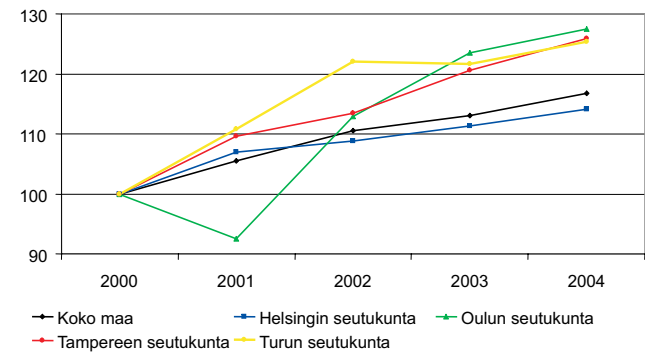
Alueellinen bruttoarvonlisäys on kasvanut kaikissa seutukunnissa vuosina 2000–2004. Oulun seutukunnan kohdalla se kuitenkin väheni vuonna 2001, mutta tuotannon kasvu on ollut sen jälkeen ripeää. Vuonna 2004 Oulun, Tampereen ja Turun seutukuntien kasvu ylitti koko maan tason.

Helsingin seutukunnan osuus koko maan bruttoarvonlisäyksestä oli kolmannes vuonna 2004, mikä oli moninkertainen muihin seutukuntiin verrattuna. Tampereen seutukunnan osuus oli 6,5 prosenttia, Turun 5,6 prosenttia ja Oulun 4,4 prosenttia vuonna 2004.

## Tutkimus- ja tuotekehittämistoiminta

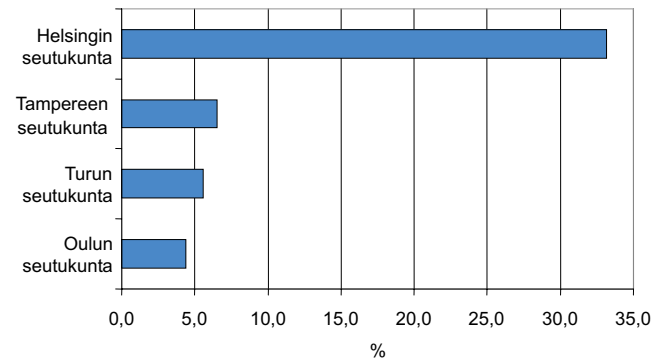
Tutkimus- ja tuotekehittämistoiminta on selvästi painotunut Helsingin seutukuntaan. Vuonna 2005 siihen käytettiin yhteensä 2 275 milj. euroa, joka oli 42 prosenttia

**Kuvio 3.3 Bruttoarvonlisäys seutukunnittain 2000–2004 (indeksi, 2000 = 100)**



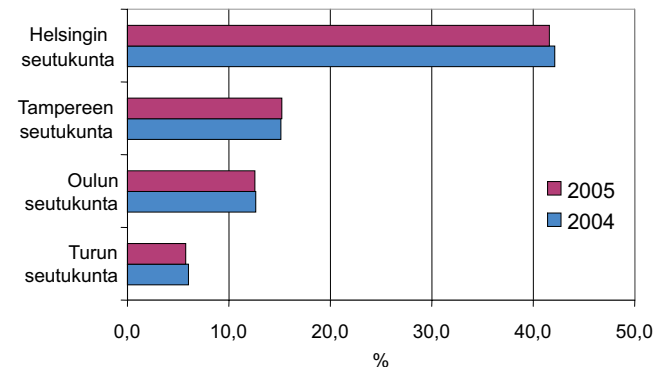
Lähde: Tilastokeskus, Kaupunki- ja seutuindikaattorit

**Kuvio 3.4 Seutukuntien osuus koko maan bruttoarvonlisäyksestä 2004**



Lähde: Tilastokeskus, Kaupunki- ja seutuindikaattorit

**Kuvio 3.5 Tutkimus- ja tuotekehittämismenojen osuus koko maasta seutukunnittain 2004–2005**



Lähde: Tilastokeskus, Kaupunki- ja seutuindikaattorit

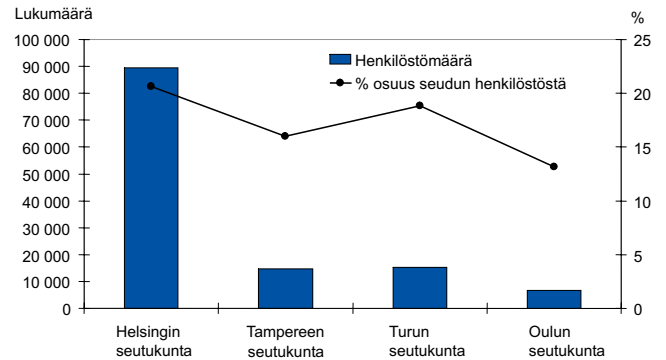
koko maan vastaavista menoista. Tampereen seutukunnassa suhteellinen osuus oli säilynyt lähes ennallaan tarkastelujaksona ja ne olivat 835 milj. euroa vuonna 2005, vastaten 15 prosentin osuutta. Samoin Oulun seutukunnassa, jossa käytettiin 688 milj. euroa. Se oli 13 prosenttia koko maan menoista. Alhaisimmat tutkimus- ja tuotekehittämismenot olivat Turun seutukunnassa, jossa käytettiin 317 milj. euroa, eli 6 prosenttia koko maan menoista vuonna 2005.

## Ulkomaalaisomisteiset yritykset

Ulkomaalaisomisteiset yritykset ovat keskittyneet neljään suurimpaan seutukuntaan. Helsingin, Tampereen, Turun ja Oulun seutukunnan ulkomaalaisomisteisissä yrityksissä työskenteli 66 prosenttia koko maan ulkomaalaisomisteisissä yrityksissä työskentelevistä. Henkilöstön määrällä mitattuna Helsingin seutukunnassa niissä työskenteli moninkertainen määrä työntekijöitä muihin seutukuntiin verrattuna, lähes 89 500 henkilöä, joka oli 21 prosenttia seudun koko henkilöstön määrästä. Turun ja Tampereen seutukunnissa henkilöstömäärä oli likimain 15 000 työntekijän tasolla. Alhaisin henkilöstömäärä oli Oulun seutukunnassa, hieman alle 6 700 työntekijää, joka oli 13 prosenttia seudun henkilöstön kokonaismäärästä vuonna 2005.

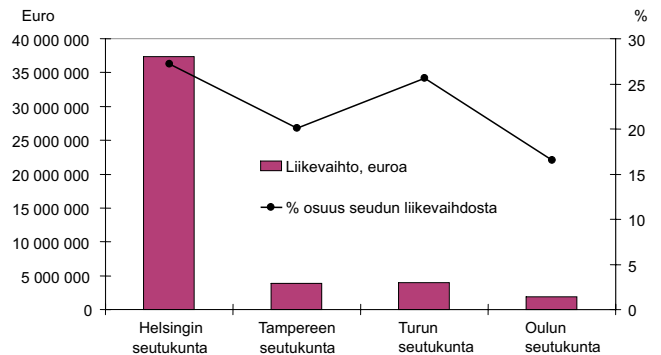
Liikevaihdon määrällä mitattuna tilanne näyttää samalta. Helsingin, Tampereen, Turun ja Oulun seutukunnan ulkomaalaisomisteiset yritykset tuottivat 73 prosenttia koko maan ulkomaalaisomisteisten yritysten liikevaihdosta. Helsingin seutukunnassa ulkomaalaisomisteiset yritykset tuottivat 27 prosenttia seudun liikevaihdosta, Turussa 26 prosenttia ja Tampereella 20 prosenttia. Oulun seutukunnassa osuus on alhaisin, 17 prosenttia seudun liikevaihdosta.

**Kuvio 3.6 Ulkomaalaisomisteisten yritysten henkilöstömäärä ja sen osuus seudun yritysten henkilöstömäärästä 2005**



Lähde: Tilastokeskus, Yritystys- ja toimipaikkarekisteri

**Kuvio 3.7 Ulkomaalaisomisteisten yritysten liikevaihto ja sen osuus seudun yritysten liikevaihdosta 2005**



Lähde: Tilastokeskus, Yritystys- ja toimipaikkarekisteri

# 4. TYÖMARKKINAT

## Työllisyys

Kuutoskaupunkien työllisyysaste on parantunut 1990-luvun puolivälin jälkeen selvästi. 2000-luvun alun talouden taantumien jälkeen se kääntyi lievään laskuun, mutta tämä suunta pysähtyi vuoteen 2004 tultaessa kaikissa kuutoskaupungeissa.

Tilastokeskuksen rekisteriaineistoihin perustuvan työsäkäyntitilaston mukaan vuonna 2005 korkein työllisyysaste oli Espoossa, 71,9 prosenttia ja Vantaalla, 71,7 prosenttia ja matalin Oulussa, 61,6 prosenttia. Muissa kuutoskaupungeissa työllisyysaste vaihteli 63–68 prosentin välillä. Koko maan työllisyysaste oli 64,9 prosenttia vuonna 2005.

Työllisyyskehitys on jatkunut erityisen vahvana myös vuoden 2005 jälkeen. Tilastokeskuksen työvoimatutkimuksen<sup>4</sup> tietojen mukaan koko maan työllisyysaste oli 71 prosenttia vuoden 2007 toisella neljänneksellä. Helsingissä vastaava luku oli 74,7 prosenttia ja Helsingin seudulla 75,7 prosenttia.

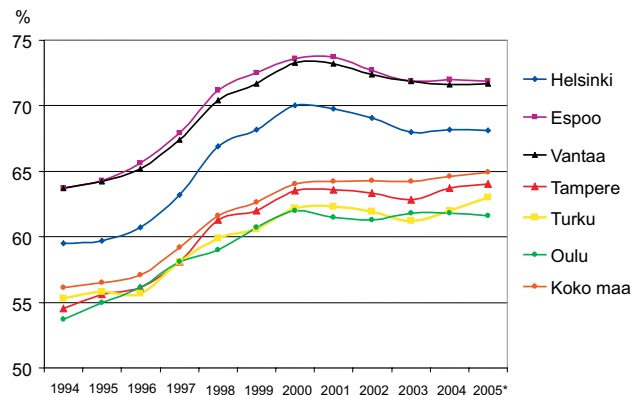
**Työllisyysaste:** Työllisten prosenttiosuus väestöstä. Virallinen työllisyysaste lasketaan 15–64-vuotiaiden työllisten prosenttiosuutena samanikäisestä väestöstä.

## Työttömyys

Pääkaupunkiseudulla työttömyys on vähäisempää kuin muissa kuutoskaupungeissa, muualla maassa tai koko valtakunnan tasolla. Vastaavasti Tampereella, Turussa ja Oulussa työttömyys on muun maan sekä valtakunnan ta-

soa korkeampaa. Työttömyysaste on laskenut tasaisesti 1990-luvun puolivälin jälkeen kaikilla alueilla, mutta kääntyi vuonna 2001 pääkaupunkiseudulla lievään nousuun. Kuitenkin vuoteen 2006 mennessä työttömyysaste palautui likimain vuoden 2001 tasolle. Vuonna 2006 kuu-

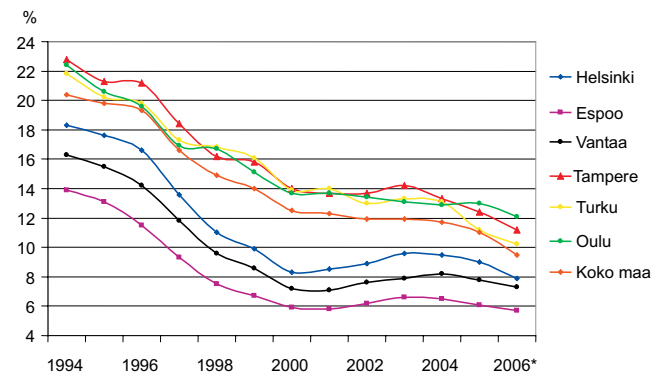
**Kuvio 4.1 Työllisyysaste kuutoskaupungeissa ja koko maassa 1994–2005**



\*Ennakkotieto

Lähde: Tilastokeskus, Kaupunki- ja seutuindikaattorit

**Kuvio 4.2 Työttömyysaste kuutoskaupungeissa ja koko maassa 1994–2006**



\*Ennakkotieto

Lähde: Tilastokeskus, Kaupunki- ja seutuindikaattorit

<sup>4</sup>Virallinen valtakunnallinen työllisyysaste lasketaan Tilastokeskuksen haastatteluihin perustuvan työvoimatutkimuksen tiedoista ja se on korkeampi kuin rekisteritietoihin perustuva tieto. Ero johtuu mm. siitä, että työvoimatutkimuksessa työllisiin kirjautuvat tilastointihetkellä myös työssäkäyvät päätoimiset opiskelijat. Työvoimatutkimuksen otoksen pienuuden takia, on mahdollista saada ainostaan maakuntatason tietoa. Poikkeuksen muodostaa Helsinki.

toskaupungeista korkein työttömyysaste oli Oulussa, 12,1 prosenttia ja Tampereella, 11,2 prosenttia ja matalin Espoossa, 5,7 prosenttia, ja Vantaalla, 7,3 prosenttia.

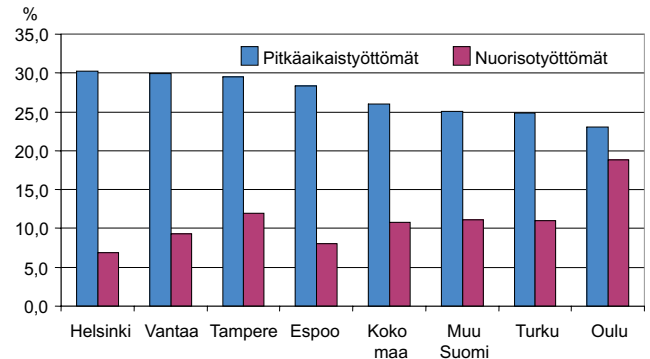
Tuoreimpien työministeriön tilastojen mukaan elokuussa 2007 työttömien määrä oli alentunut Helsingissä 19 prosenttia, Espoossa 17 prosenttia ja Vantaalla 11 prosenttia verrattuna edellisvuoteen. Tampereella vastaava vähenys oli 9 prosenttia, Turussa 12 prosenttia ja Oulussa 9 prosenttia. Koko maassa työttömien määrä laski 13 prosenttia vastaavana aikana.

**Työttömyysaste:** Työttömyysaste on työttömien prosenttiosuus saman ikäisestä työvoimasta. Virallinen työttömyysaste lasketaan 15–74-vuotiaiden työttömien prosenttiosuutena saman ikäisestä työvoimasta.

## Pitkäaikaistyöttömyys

Työttömyyden pitkittyminen on kuutoskaupunkien ongelma ja erityisen vaikea pääkaupunkiseudulla, missä pitkäaikaistyöttömien osuus työttömistä työnhakijoista vaihteli 28–30 prosentin välillä vuonna 2006. Samoin Tampereella yli vuoden työttömänä olleiden osuus ylitti koko maan tason. Turussa ja Oulussa pitkäaikaistyöttömien osuus työttömistä oli alle valtakunnan ja muun Suomen tason. Nuorisotyöttömyys puolestaan koettelee Oulua, Turkuja sekä myös Tamperetta. Pääkaupunkiseudulla alle 25-vuotiaiden työttömien osuus työttömistä työnhakijoista alitti koko maan ja muun Suomen tason vuonna 2006.

**Kuvio 4.3 Pitkäaikaistyöttömien ja nuorisotyöttömien osuus työttömistä työnhakijoista kuutoskaupungeissa, muualla Suomessa ja koko maassa 2006**



Lähde: Tilastokeskus, Kaupunki- ja seutuindikaattorit

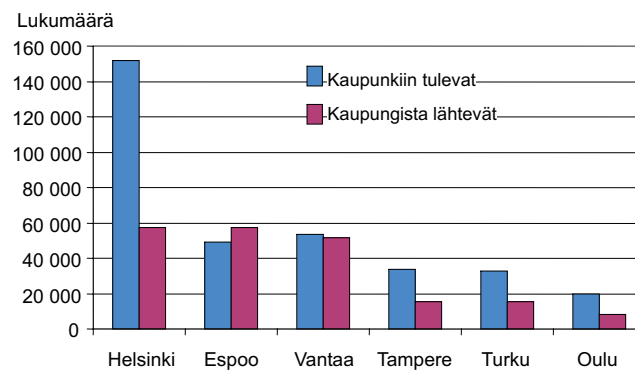
Myönteisestä työllisyyskehityksestä huolimatta kaupungeissa on syntynyt paikoittain ns. kohtaanto-ongelmia. Tilanteen pitkittyessä voidaan puhua rakenteellisesta työttömyydestä, jolloin työvoiman kysynnän ja tarjonnan välillä esiintyy pysyväisluonteista vastaamattomuutta alueittain, toimialoittain tai ammattiryhmittäin. Erityisen huolestuttava tilanne on ikääntyneiden pitkäaikaistyöttömien kohdalla, jotka ovat tällöin syrjäytymisen vaarassa.

## Työmatkaliikenne

Työmatkaliikenne kuutoskaupunkien ja niitä ympäröivien kuntien välillä on erittäin vilkasta. Vilkkaimmin työmatkaliikenne suuntautuu Helsinkiin, jossa kävi muualta töissä lähes 151 700 henkilöä vuonna 2004. Helsinkiläisistä puolestaan työskenteli kotikaupungin ulkopuolella vastaavana ajankohtana hieman alle 57 500 henkilöä.

Samalla tavoin Tampereella, Turussa ja Oulussa kaupunkiin suuntautuvia työmatkoja on enemmän kuin kotikaupungista ulos lähteviä. Vantaalla työmatkojen määrät ovat suurin piirtein samansuuruisia, mutta Espoossa kaupungista ulos suuntautuu hieman enemmän työmatkaliikennettä kuin itse kaupunkiin.

**Kuvio 4.4 Kuutoskaupunkien työmatkaliikenne 2004**



Lähde: Tilastokeskus, Kaupunki- ja seutuindikaattorit

# 5. KOULUTUS

Kuutoskaupunkien väestön koulutustaso on korkea: korkea-asteen tutkinnon suorittaneiden osuus on suurempi ja vastaavasti enintään perusasteen tutkinnon suorittaneiden osuus on pienempi koko maahan verrattuna. Kyseessä on yleiseurooppalainen ilmiö, jossa koulutettu väestö keskittyy isoihin kaupunkeihin. Myös kansainvälisesti verrattuna kuutoskaupunkien väestön koulutustaso on korkea.

## Koulutustaso

Kuutoskaupunkien korkein koulutustaso on selkeästi Espoossa, jossa noin 40 prosenttia asukkaista on suorittanut korkea-asteen tutkinnon. Helsingissä ja Oulussa korkeakoulutettujen osuus ylittää 30 prosenttia, mutta Tampereella, Turussa ja Vantaalla jäädään hieman alle 30 prosentin osuuden.

Kuutoskaupunkien ja niiden työssäkäyntialueiden väestön koulutustasoa nostaa sekä korkea-asteen koulutustarjonnan alueellinen keskittyminen että työpaikkakeskuksiin suuntautuva muuttoliike. Suurkaupunkiseutujen suhteellisen aseman vahvistumisen voidaan olettaa jatkuvan myös tulevaisuudessa, mikäli koulutuksen ja tutkimuksen vahva asema säilyy valtakunnan painopistealueina sekä korkeakoulutusta edellyttävät työpaikat lisääntyvät myös tulevaisuudessa.

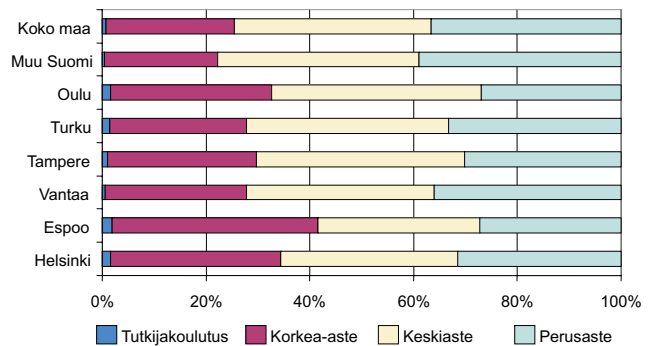
Kuutoskaupunkien väestön suhteellisesti korkea koulutustaso näkyy selkeästi korkea-asteen tutkinnon suorittaneiden osuudessa. Kuuden suurimman kaupungin osuus korkea-asteen tutkinnon suorittaneista oli 37 prosenttia vuonna 2005, kun vastaava osuus väestöstä oli vain 29 prosenttia.

Koulutuksen alueelliset erot korostuvat entisestään, kun näkökulmaa tarkennetaan. Kuutoskaupunkien osuus koulutetusta väestöstä on sitä suurempi, mitä korkeammasta koulutuksesta on kysymys. Muun Suomen osuus

alimman korkea-asteen tutkinnon suorittaneista on vielä 71 prosenttia, mutta on tutkijakoulutuksen suorittaneissa vain 39 prosenttiin vuonna 2005.

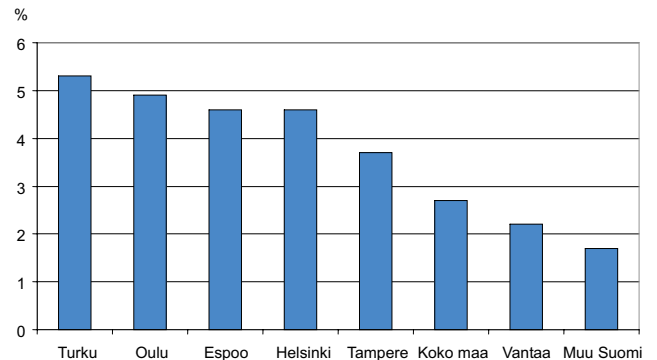
Tutkijakoulutuksen suorittaneiden osuus korkea-asteen suorittaneista on kuutoskaupunkien joukossa korkein Turussa, noin 5 prosenttia Oulussa, Espoossa ja Helsingissä.

**Kuvio 5.1 15 vuotta täyttäneen väestön koulutustaso kuutoskaupungeissa, muualla Suomessa ja koko maassa 2005**



Lähde: Tilastokeskus, Kaupunki- ja seutuindikaattorit

**Kuvio 5.2 Tutkijakoulutettujen osuus korkea-asteen tutkinnon suorittaneista kuutoskaupungeissa, muualla Suomessa ja koko maassa 2005**



Lähde: Tilastokeskus, Kaupunki- ja seutuindikaattorit

gissä, niissä osuudet yltävät lähes 5 prosenttiin. Matalin tutkijakoulutuksen suorittaneiden osuus on Vantaalla, alittaen myös koko maan tason vuonna 2005.

## Yliopistokoulutus

Yliopistokoulutus on keskittynyt kuutoskaupunkeihin. Vuonna 2005 yliopistoissa opiskeli yhteensä noin 160 100 opiskelijaa, joista kuutoskaupunkien yliopistojen osuus oli noin 75 prosenttia. Vastaavasti pääkaupunkiseudun yliopistojen osuus oli 36 prosenttia, Tampereen 15 prosenttia, Turun 14 prosenttia ja Oulun 9 prosenttia kaikista yliopisto-opiskelijoista. Suurin yksittäinen yliopisto oli Helsingin yliopisto, jossa oli noin 35 300 opiskelijaa. Se vastasi 22 prosentin osuutta kaikista yliopisto-opiskelijoista.

Ulkomaalaisten yliopisto-opiskelijoiden määrä on nousut maassamme viimeisten vuosien aikana. Vuonna 2005 ulkomaalaisia opiskelijoita oli koko maan yliopistoissa noin 4 900, eli lähes 3 prosenttia kaikista yliopisto-opiskelijoista. Yliopistojen tavoitteena on kasvattaa määrä lähes kaksinkertaiseksi vuosikymmenen loppuun mennessä. Tällä hetkellä Suomi sijoittuu ulkomaalaisten opiskelijoiden määrää kuvaavissa OECD:n tilastoissa häntäpäähän.

Ulkomaalaisista oli perustutkinto-opiskelijoita noin 65 prosenttia ja jatkotutkinto-opiskelijoita noin kolmannes. Ulkomaalaisten opiskelijoiden kokonaismäärä on kasvanut noin 80 prosenttia vuodesta 1994. Pääkaupunkiseudun yliopistoissa opiskeli vuonna 2005 noin puolet koko maan ulkomaalaisista yliopisto-opiskelijoista. Tampereella ja Turussa vastaava osuus 13 prosenttia ja Oulussa

**Taulukko 5.1 Kuutoskaupunkien yliopistojen opiskelijamäärät ja suoritettut tutkinnot vuonna 2005**

	Opiskelijat	Alemmat tutkinnot	Ylemmät tutkinnot	Jatkotutkinnot
<b>PÄÄKAUPUNKISEUTU</b>				
Helsingin Yliopisto	35 331	1 073	2 322	541
Teknillinen korkeakoulu	13 091	1	1 017	236
Helsingin kauppakorkeakoulu	4 045	180	379	21
Sibelius akatemia	1 424	20	133	15
Teatterikorkeakoulu	393	12	82	2
Taideteollinen korkeakoulu	1 707	77	158	10
Kuvataideakatemia	231	16	24	2
Svenska handelshögskola	2 132	10	240	17
<b>TAMPERE</b>				
Tampereen Yliopisto	14 043	232	945	140
Tampereen Teknillinen Yliopisto	10 324	0	742	87
<b>TURKU</b>				
Turun Yliopisto	14 889	251	1 085	179
Turun Kauppa Korkeakoulu	2 097	14	225	9
Åbo Academi	6 087	159	504	78
<b>OULU</b>				
Oulun Yliopisto	14 592	83	1 333	160

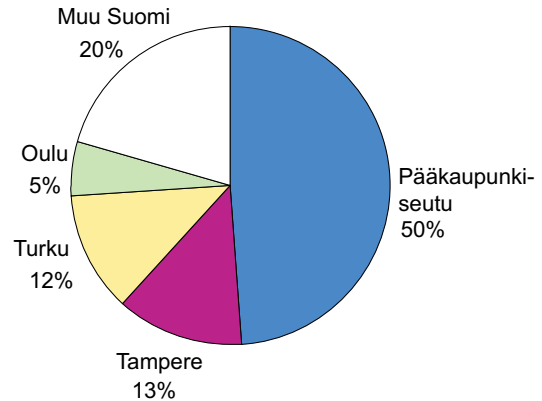
Lähde: Opetusministeriö, KOTA-tietokanta

6 prosenttia. Yhteensä kuutoskaupunkien yliopistoissa opiskeli lähes 80 prosenttia ulkomaisista yliopisto-opiskelijoista vuonna 2005.

## Ammattikorkeakoulutus

Ammattikorkeakoulutus on jakautunut alueellisesti tasaisemmin. Vuonna 2005 ammattikorkeakouluissa opiskeli noin 131 200 opiskelijaa, josta kuutoskaupunkien ammattikorkeakoulujen osuus oli 27 prosenttia. Pääkaupunkiseudun ammattikorkeakouluissa opiskeli likimain 35 500 ja Tampereella noin 9 000 opiskelijaa. Kuutoskaupunkien suurin yksittäinen ammattikorkeakoulu sijaitsi Turussa, jossa opiskeli lähes 9 500 opiskelijaa vuonna 2005.

**Kuvio 5.3 Ulkomaalaisten yliopisto-opiskelijoiden sijoittuminen pääkaupunkiseudun ja muiden kuutoskaupunkien yliopistoihin 2005**



Lähde: Opetusministeriö, KOTA-tietokanta

**Taulukko 5.2 Kuutoskaupunkien ammattikorkeakoulujen opiskelijamäärät ja suoritettut tutkinnot vuonna 2005**

	Opiskelijat	Tutkinnot yhteensä
<b>PÄÄKAUPUNKISEUTU</b>		
Arcada-Nylands Svenska yh	1 985	273
Diakonia-amk	2 902	588
EVTEK-amk	5 226	779
Haaga Instituutin amk	3 872	658
Helsingin amk	8 660	1 362
Helsingin liiketalouden amk	5 206	869
Laurea-amk	7 629	1 260
<b>TAMPERE</b>		
Pirkanmaan amk	3 836	657
Tampereen amk	5 217	918
<b>TURKU</b>		
Turun amk	9 482	1 533
<b>OULU</b>		
Oulun seudun amk	7 443	1 050

Lähde: Opetusministeriö, AMKOTA-tietokanta



# 6. HYVINVOINTI

Väestön hyvinvointia tarkastellaan kuutoskaupunkien vertailussa eräiden keskeisten hyvinvoinnin ongelmia kuvaavien indikaattorien avulla. Toimeentulotuen tarpeessa sekä poliisin tietoon tulleiden omaisuusrikosten määrässä on tapahtunut myönteistä kehitystä kaikkien kaupunkien kohdalla viime vuosien aikana. Ne ovat molemmat laskeneet.

Samoin asunnottomien määrä on vähentynyt sen pahimmalla alueella Helsingissä, samoin kuin Turussa ja Oulussa. Se on kuitenkin säilynyt lähes ennallaan Tampereella, Vantaalla ja Espoossa.

Yleistä asuntotukea saaneiden ruokakuntien määrä kääntyi vuonna 2001 nousuun viime vuosikymmenen myönteisen kehityksen jälkeen kaikissa kuutoskaupungeissa. Tosin tämä kehitys näyttää jo pysähtyneen Tampereella ja Turussa.

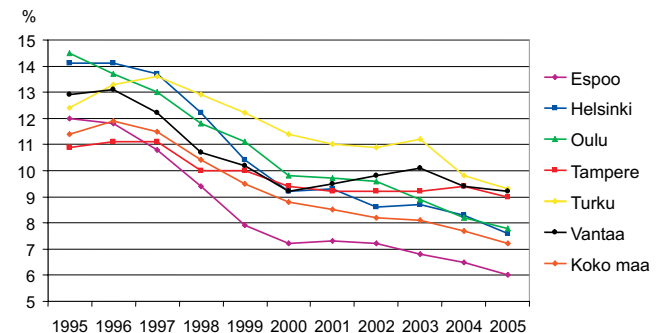
Poliisin tietoon tulleiden henkeen ja terveyteen kohdistuneiden rikosten määrä on myös lisääntynyt kaikissa kuutoskaupungeissa vuoden 2002 jälkeen. Ainoastaan Oulussa rikosten määrä on laskenut takaisin samalle tasolle vuonna 2006.

## Toimeentulotuki

Kuutoskaupunkien osuus oli 31 prosenttia, yhteensä noin 118 500 henkilöä, kaikista toimeentulotukea saaneista henkilöistä vuonna 2005. Vastaava kyseisten kaupunkien väestöosuus oli hieman pienempi, 28 prosenttia. Kuutoskaupungeissa toimeentulotukea saavien osuus vaihteli Turun noin 9 prosentista Espoon 6 prosenttiin.

Toimeentulotuen tarve alkoi lisääntyä voimakkaasti laman myötä 1990-luvun alkupuolella koko Suomessa. Seuraavina vuosina työllisyyden asteittaisen parantumisen seurauksena tuen tarve väheni selvästi koko maassa aina vuoteen 2000 saakka, jonka jälkeen sen tarve jäl-

**Kuvio 6.1 Toimeentulotukea saaneiden osuus väestöstä kuutoskaupungeissa ja koko maassa 1995–2005**



Lähde: Stakes, SOTKANet

leen hieman kohosi Espoossa, Vantaalla ja Helsingissä. Muissa kuutoskaupungeissa sekä muualla Suomessa ja koko maassa myönteinen kehitys kuitenkin jatkui. Vuoden 2003 jälkeen toimeentulotuen tarve alkoi taas laskea myös pääkaupunkiseudulla. Muista kaupungeista poiketen Tampereella toimeentulotuen tarve pysytteli samalla 9 prosentin tasolla koko 2000-luvun ajan.

Toimeentulotuen tarve vuodesta 1995 lähtien on vähentynyt eniten Espoossa sekä Helsingissä ja vähiten Tampereella. Sen tarve on kuitenkin selvästi yleisempää kuutoskaupungeissa kuin koko maassa keskimäärin. Poikkeuksena kuitenkin Espoo, jossa toimeentulon tarve oli vähäisin.

## Yleinen asumistuki

Kuutoskaupunkien osuus oli 40 prosenttia, yhteensä noin 61 800 asuntokuntaa, kaikista yleistä asumistukea saaneista asuntokunnista vuonna 2005. Asukasluvuun suhteutettuna eniten tukea saavia oli Oulussa, Turussa ja Tampereella, jossa niiden osuus asuntokunnista vaihteli 9,4–9,9 prosentin välillä. Helsingissä ja Vantaalla vastaa-

va osuus oli 8 prosentin luokkaa. Vähiten yleistä asumistukea saavia asutokuntia oli Espoossa, 6,2 prosenttia. Koko maassa vastaava osuus oli 6,4 prosenttia vuonna 2005.

Asumistuen tarve on vähentynyt selvästi kaikissa kuutoskaupungeissa vuodesta 1995. Se on ollut niissä kuitenkin yleisempää kuin koko maassa keskimäärin, lukuun ottamatta Espoota. Se on vuodesta 1998 lähtien ollut ainoa kuusikkokaupunki, jossa tuen saajien suhteellinen osuus on ollut pienempi kuin koko maassa. Vuosituhannen alun jälkeen asumistuen tarpeessa tapahtuneet muutokset ovat olleet vähäisiä.

## Asunnottomuus

Asunnottomuus on väestön hyvinvoinnin kannalta vaikeimpia ongelmia. Se keskittyy selkeästi kuutoskaupunkiin ja eteenkin Helsinkiin. Asunnottomien tilanne on kuitenkin parantunut kaikissa kuutoskaupungeissa vuoden 2001 jälkeen. Vuonna 2005 Espoossa, Oulussa ja Helsingissä oli asunnottomia noin kolmannes vähemmän.

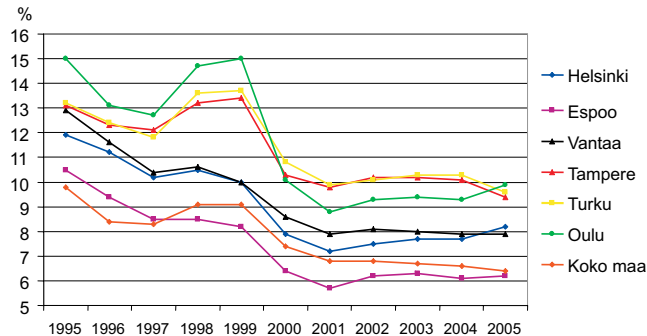
Turussa vähennys oli likimain samansuuruinen. Vantaalla ja Tampereella asunnottomuus väheni noin 10 prosenttia vastaavana ajanjaksona. Alhaisin asunnottomien osuus väestöstä oli Oulussa. Se alittaa ainoana kuusikkokaupunkina myös koko maan tason.

## Poliisin tietoon tulleet rikollisuus

Poliisin tietoon tulleiden henkeen ja terveyteen kohdistuneiden rikosten määrä lisääntyi kuutoskaupungeissa ja koko maassa vuonna 2006. Ainoastaan Oulussa rikosten määrä oli samalla tasolla kuin vuonna 2002.

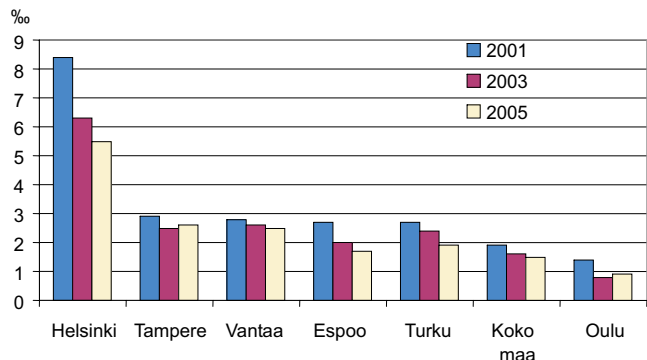
Yleisimpiä henkeen ja terveyteen kohdistuneet rikokset olivat edelleen Helsingissä, missä poliisin tietoon tuli kymmenen väkivaltarikosta tuhatta asukasta kohti viime vuonna. Vähiten kyseisiä rikoksia oli Espoossa ja Tampereella.

**Kuvio 6.2 Yleistä asumistukea saaneiden osuus asutokunnista kuutoskaupungeissa ja koko maassa 1995–2005**



Lähde: Stakes, SOTKANet

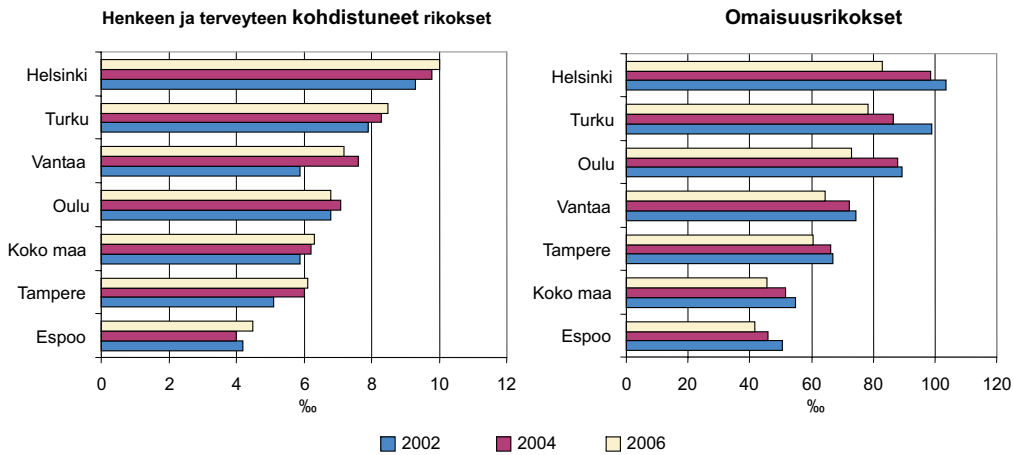
**Kuvio 6.3 Asunnottomat 1 000 asukasta kohti kuutoskaupungeissa ja koko maassa 2001, 2003 ja 2005**



Lähde: Tilastokeskus, Kaupunki- ja seutuindikaattorit

Omaisuusrikosten määrä sen sijaan laski kaikissa kuutoskaupungeissa ja koko maassa. Poliisin tietoon tulleiden omaisuusrikosten määrä tuhatta asukasta kohden vaihteli Helsingin 83 ja Espoon 42 välillä vuonna 2006. Espoo oli ainoa kuusikkokaupunki, jossa omaisuusrikoksia oli vähemmän kuin koko maassa.

**Kuvio 6.4 Poliisin tietoon tulleet henkeen ja terveyteen kohdistuneet rikokset sekä omaisuusrikokset 1 000 asukasta kohti kuutoskaupungeissa ja koko maassa 2002, 2004 ja 2006**



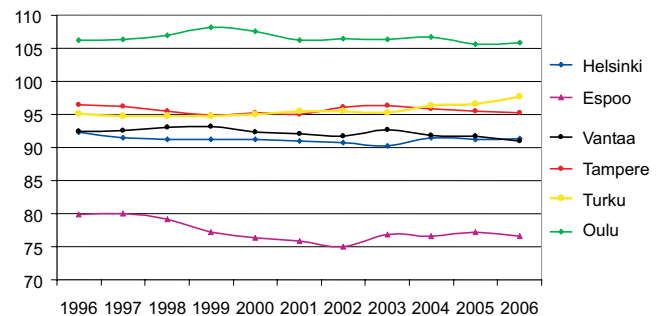
Lähde: Tilastokeskus, Kaupunki- ja seutuindikaattorit

## Sairastavuus

Kelan sairastavuusindeksin mukaan kuutoskaupunkien asukkaiden terveydentila on pysynyt likimain samana viimeisen kymmenen vuoden aikana. Terveintä väestö on Espoossa, joka erottuu selvästi muista kuutoskaupungeista. Turku, Tampere, Helsinki ja Vantaa muodostavat ryhmittymän, jossa sairastavuusindeksi vaihtelee 91 ja 98 välillä. Oulussa puolestaan sairastetaan eniten. Se ylittää ainoana kaupunkina myös koko maan sairastavuusindeksin.

**Sairastavuusindeksi:** Kelan indeksi perustuu seuraaviin tilasto- ja rekisterimuuttujiin: Kuolleiden osuus väestöstä, työkyvyttömyyseläkkeellä olevien osuus 16–64-vuotiaista sekä erityiskorvattaviin lääkkeisiin oikeutettujen osuus väestöstä.

**Kuvio 6.5 Kelan vakioitu sairastavuusindeksi kuutoskaupungeissa 1996–2006 (koko maa = 100)**



Lähde: Kela

# 7. KULTTUURI JA VAPAA-AIKA

Suomen suurimmat kaupungit tarjoavat asukkaalleen monipuolisia kulttuuripalveluja. Vuonna 2005 kuutoskaupungeissa toimi 34 ammattiteatteria<sup>5</sup>, joissa kävi likimain 1,7 miljoonaa maksanutta katsojaa sekä 29 orkesteria<sup>6</sup>, joilla oli noin 650 000 kuulijaa.

## Elokuvat

Helsingissä sijaitti yhteensä 51 elokuvasalia vuonna 2005, joka on lähes yhtä paljon kuin muissa kuutoskaupungeissa yhteensä. Elokuviin käyntejä oli siten eniten Helsingissä, yhteensä 2 294 000, mikä on peräti 38 prosenttia koko maan elokuvakäynneistä. Espoolaiset ja vantaalaiset käyvät myös Helsingin elokuvateattereissa suuressa määrin, joka selittää osaltaan Helsingin huomattavan isoja käyntimääriä. Tampereella ja Turussa oli molemmissa 17 ja Oulussa 10 elokuvasalia. Vähiten elokuvasaleja oli Espoossa, 5 salia ja Vantaalla, 3 salia.

## Kirjastot

Kirjaston lainaajia oli eniten Helsingissä, noin 229 000 henkilöä vuonna 2005, mutta väestömäärään suhteutettuna aktiivisimpia lainaajia olivat tamperelaiset, 26 lainaa asukasta kohden ja oululaiset, 24 lainaa asukasta kohden. Muissa kuutoskaupungeissa lainojen määrät jäivät alle koko maan keskiarvon 20. Espoossa vastaava luku oli 19, Helsingissä ja Vantaalla 18 ja Turussa 17 lainaa asukasta kohden vuonna 2005. Kirjaston lainojen lisäksi on tilastoitu myös mm. fyysiset käynnit kirjastoissa, sisältäen esimerkiksi lehtisalin lukijat, sekä verkon

kautta tapahtuva asiointi. Näin ollen kirjastopalvelujen kokonaiskäyttäjämäärät nousevat lainaajien määrää huomattavasti suuremmiksi.

## Museot

Museoiden<sup>7</sup> kävijöitä oli eniten Helsingissä, jossa myös sijaitsee huomattavasti enemmän valtionosuuden piiriin kuuluvia museota kuin muissa kuutoskaupungeissa. Helsingissä suosituin museo oli Designmuseum, jossa kävi noin 121 000 vierailijaa. Espoossa eniten kävijöitä oli Glimsin talomuseossa ja Vantaalla Suomen ilmailumuseossa, molemmissa noin 24 000 henkilöä. Tampereella suosituin oli Vapriikki ja Turussa Linna historiallisine museoineen. Molemmissa kaupungeissa oli noin 130 000 kävijää. Oulussa puolestaan Oulun taidemuseo keräsi eniten kävijöitä, noin 25 000 vuonna 2005.

## Liikunta

Liikuntapaikkoja on myös runsaasti kuutoskaupungeissa. Asukasmäärään suhteutettuna eniten liikuntapaikkoja oli Helsingissä, 4,6 ja Turussa, 3 paikkaa tuhatta asukasta kohden. Espoon, Oulun ja Vantaan kohdalla määrät vaihtelivat 2,1 – 2,4 liikuntapaikan välillä tuhatta asukasta kohden. Tampereella liikuntapaikkoja oli 1,6 tuhatta asukasta kohden vuonna 2005.

<sup>5</sup>Teatteri- ja orkesterilain piiriin kuuluvat puhe- ja tanssiteatterit sekä Suomen Kansallisteatteri ja Suomen Kansallisooppera.

<sup>6</sup>Suomen Sinfoniaorkesterit ry:n jäsenorkesterit.

<sup>7</sup>Valtionosuuden piiriin kuuluvat museot.

**Taulukko 7.1 Kulttuuritarjontaan osallistuminen kuutoskaupungeissa 2005**

	<b>Teattereiden myytyt liput</b>	<b>Orkestereiden kuulijat</b>	<b>Elokuviissa käynnit</b>	<b>Kirjaston lainaajat</b>	<b>Museoiden kävijät</b>	<b>Liikunta- paikat</b>
Helsinki	1 054 613	390 863	2 294 000	229 931	688 729	2 562
Espoo	63 759	31 503	133 437	98 499	43 618	479
Vantaa	47 050	44 912	74 896	73 416	38 190	454
Tampere	320 042	72 505	620 039	99 206	374 076	326
Turku	200 422	67 908	515 680	73 277	396 820	529
Oulu	55 358	47 091	226 848	60 198	71 647	287

Lähde: Teatterin tiedotuskeskus, Suomen Sinfoniaorkesterit ry, Suomen Elokuvasäätiö, Tilastokeskuksen Kaupunki ja seutuindikaattorit ja Museotilasto 2005

# 8. TULOT

## Tulot ja niiden kehitys

Keskimääräiset valtionveronalaiset tulot tulonsaajaa kohden kasvoivat koko maassa 9,5 prosenttia vuodesta 2000 vuoteen 2005. Tiedot ovat peräisin Tilastokeskuksen kaupunki- ja seutuindikaattorien tietokannasta, jossa on huomioitu osinkoverouudistuksen aiheuttamat muutokset<sup>8</sup>. Kasvu on ollut likimain samansuuruista myös kuutoskaupungeissa, Vantaalla ja Oulussa 8 prosentin, Turussa 9 prosentin ja Tampereella 10 prosentin luokkaa. Helsingissä reaalin tulotaso kasvoi kuitenkin vain 2,4 prosenttia mutta Espoossa reaalin tulotaso laski 3,1 prosenttia verrattuna vuoden 2000 tasoon.

Keskimääräisillä tuloilla tarkoitetaan valtionveronalaisia tuloja jaettuna tulonsaajien lukumäärällä. Tällöin on huomioitava, että keskiarvotulo on mediaanituloa herkempi äärihavainnoille. Espoon kohdalla 2000-luvun alun talouden taantumien vaikutukset näkyvät siten erityisen selvästi, johtuen mm. suhdanneherkemästä työpaikkojen toimialarakenteesta. Verrattaessa siten espoolaisten keskimääräisten tulojen muutosta vuodesta 2001 vuoteen 2005, saadaan kasvuksi 6,5 prosenttia, mikä on jo lähempänä muita kuutoskaupunkeja.

**Taulukko 8.1 Keskimääräiset valtionveronalaiset reaalitytulot tulonsaajaa kohden kuutoskaupungeissa ja koko maassa 2000–2005 (luvut deflatoitu vuoden 2005 rahaksi)**

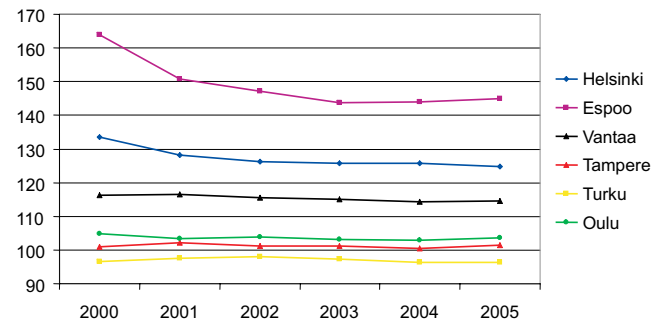
	2000	2001	2002	2003	2004	2005
Helsinki	26 890	25 403	25 413	25 871	27 117	27 531
Espoo	33 003	29 894	29 618	29 624	31 058	31 973
Vantaa	23 398	23 097	23 253	23 682	24 666	25 237
Tampere	20 301	20 231	20 375	20 861	21 638	22 377
Turku	19 436	19 332	19 722	20 020	20 795	21 250
Oulu	21 089	20 485	20 876	21 241	22 194	22 845
Koko maa	20 132	19 812	20 122	20 593	21 563	22 052

Lähde: Tilastokeskus, Kaupunki ja seutuindikaattorit

<sup>8</sup>Tulokäsite Osinkoverouudistuksen vertailukelpoisesti huomioitavat tulot sisältää valtionveronalaiset tulot ja kotimaisten ja ulkomaisten osinkojen verovapaat osuudet sekä osuuspääoman korkojen verovapaan osuuden vuonna 2005. Vuosien 1995-2004 veronalaisista tuloista taas on vähennetty yhtiöveron hyvitys. Tämän käsitteen mukaiset tulot ovat ajallisesti vertailukelpoisia.

Pääkaupunkiseudulla keskimääräiset vuositulot ovat selvästi korkeammat muihin kuutoskaupunkeihin tai koko maan tasoon nähden. Korkein tulotaso vuonna 2005 oli Espoossa, jossa keskitulot olivat 45 prosenttia koko maan tasoa korkeammat. Helsingin tulotaso ylittää 25 prosentilla ja Vantaan 14 prosentilla koko maan tason.

**Kuvio 8.1 Tulotaso kuutoskaupungeissa suhteessa koko maahan 2000–2005 (koko maa = 100 vuosittain)**



Lähde: Tilastokeskus, Kaupunki- ja seutuindikaattorit

Oulussa ja Tampereella tulotaso on puolestaan pysytellyt koko maan tason tuntumassa. Alhaisin tulotaso kuusikokaupungeista on ollut tarkastelujaksolla Turussa.

Tulonsaajien jakautuminen tuloluokkiin on Tampereella, Turussa ja Oulussa samankaltainen koko maan kanssa. Pääkaupunkiseudulla ylempät tuloluokat korostuvat, erityisesti Espoossa, jossa noin 40 prosenttia tulonsaajista kuuluu kahteen ylimpää tuloluokkaan.

Palkkatulojen osuus kaikista valtionveronalaisista tuloista oli vuonna 2005 kuutoskaupungeissa koko maata korkeampi, Turkuun lukuun ottamatta. Vantaalla ja Espoossa niiden osuus oli selvästi korkein, noin 74 prosenttia. Tampereella, Helsingissä ja Oulussa palkkatulojen osuus vaihteli 68–70 prosentin välillä. Eläketulojen osuus on puolestaan suurin Turussa, 21 prosenttia, johtuen kaupungin muita vanhemmasta ikärakenteesta. Muissa kuutoskaupungeissa niiden osuus vaihteli 12–18 prosentin välillä. Pääomatulojen osuus valtionveronalaisista tuloista oli suurin Helsingissä, 9 prosenttia ja Espoossa, 7 prosenttia. Muissa kuutoskaupungeissa niiden osuus vaihteli 4-6 prosentin välillä.

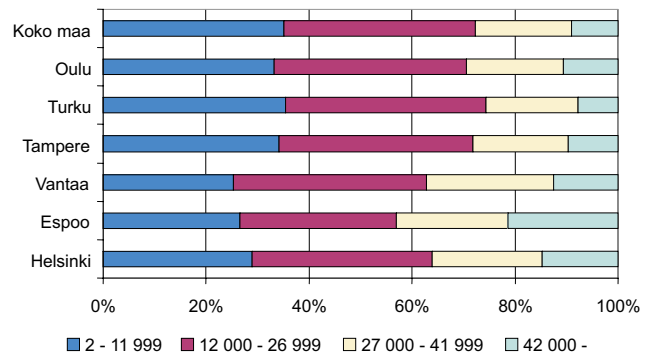
## Elinkustannusindeksi ja huoltosuhte

Tarkasteltaessa tulojen kehitystä, elinkustannusten nousun vaikutus on otettava huomioon. Rahanarvon muutokset eli inflaatio saadaan eliminoiduksi käyttämällä elinkustannusindeksiä<sup>9</sup>.

Elinkustannusindeksin kehitys on ollut maltillinen 2000-luvun alusta. Suurimmillaan vuosimuutos oli 2,6 prosenttia vuonna 2001 ja alimmillaan 0,2 prosenttia vuonna 2004. Sen jälkeen vuosimuutos on kasvanut ja se oli 1,8 prosenttia vuonna 2006. Kuuden vuoden tarkastelujaksolla elinkustannukset ovat nousseet yhteensä 8 prosenttia.

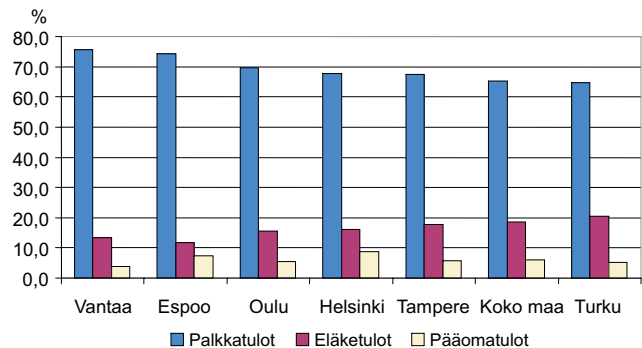
<sup>9</sup>Elinkustannusindeksi kuvaa kuluttajien tavaroista ja palveluista maksamien hintojen kehitystä. Se kertoo, kuinka paljon tavaroiden ja palvelujen hinnat ovat muuttuneet vertailuajankohtaan nähden. Suoraan kerättävien hintojen lisäksi indeksissä käytetään mm. Tilastokeskuksen vuokratilaston, asuntojen hintatilaston, kiinteistöjen hintaindeksin ja rakennuskustannusindeksin tuottamia hintatietoja. Myös STAKES ja KELA ja eräät muut viranomaiset tuottavat tietoja.

**Kuvio 8.2 Eri tuloluokkiin kuuluneiden osuus kaikista tulonsaajista 2005**



Lähde: Tilastokeskus, Kaupunki- ja seutuindikaattorit

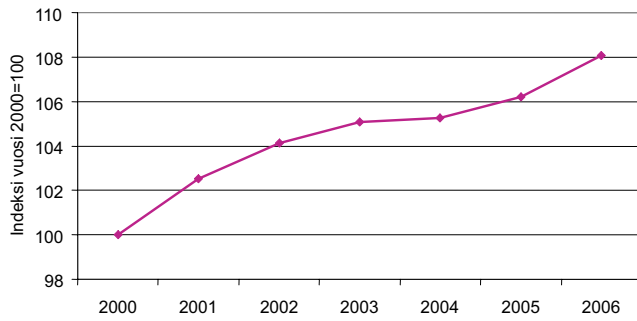
**Kuvio 8.3 Tulolajien osuus kaikista valtionveronalaisista tuloista 2005**



Lähde: Tilastokeskus, Kaupunki- ja seutuindikaattorit

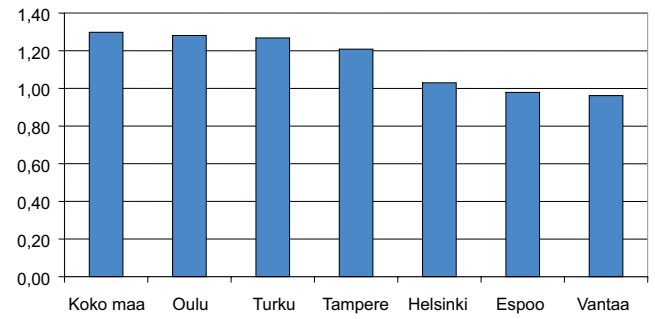
Taloudellinen huoltosuhte kuvaa työvoiman ulkopuolisten (lapset, eläkeläiset, jne.) ja työttömien suhdetta työlliseen työvoimaan. Pääkaupunkiseudulla se on alhaisin. Espoossa sekä Vantaalla suhdeluku alittaa jopa arvon yksi eli jokaista työvoiman ulkopuolista ja työtöntä kohden on enemmän kuin yksi työllinen. Tampereella, Turussa ja Oulussa suhdeluku vaihtelee 1,21–1,28 välillä. Koko maan taloudellinen huoltosuhte oli 1,3 vuonna 2005.

**Kuvio 8.4 Elinkustannusindeksin kehitys 2000–2006 (perusvuosi 2000 = 100)**



Lähde: Tilastokeskus, Hinnat ja kustannukset

**Kuvio 8.5 Taloudellinen huoltosuhde kuutoskaupungeissa ja koko maassa 2005**



Lähde: Tilastokeskus, Kaupunki- ja seutuindikaattorit



# 9. VAALIT

## Eduskuntavaalit

Eduskuntavaaleissa vuonna 2007 koko maan äänestysprosentti oli 65 prosenttia. Kuutoskaupungeista Espoossa, Helsingissä ja Tampereella äänestysaktiivisuus ylitti koko maan tason. Vantaalla, Turussa ja Oulussa jäätin puolestaan sen alle.

## Presidentinvaalit

Tasavallan presidentin valinta on kaikkein eniten kiinnostusta herättävä vaalitapahtuma Suomessa. Kaksivaiheiseen vaalitapaan siirtyminen vuoden 1994 vaaleista on vakiinnuttanut äänestysaktiivisuuden nykyiselle noin 75 prosentin tasolle. Toinen vaalikerros on ollut kautta maan hieman ensimmäistä vilkkaampi. Vuoden 2006 presidentinvaaleissa kaikkien kuutoskaupunkien äänestysaktiivisuus ylitti koko maan tason molemmilla äänestyskerroksilla, poikkeuksena kuitenkin Oulu, jossa äänestysaktiivisuus jäi hieman alle koko maan tason ensimmäisellä kierroksella. Aktiivisimmat äänestäjät löytyvät Espoosta, jossa noin 80 prosenttia äänioikeutetuista kävi äänestämässä molemmilla kierroksilla. Myös muissa vaaleissa espoolaiset ovat olleet kaikkein aktiivisimpia.

## Europarlamenttivaalit

Europarlamenttivaalit pidettiin viimeksi kesällä 2004. Äänestysaktiivisuus on ollut näissä vaaleissa kautta niiden lyhyen historian matalampi kuin muissa vaaleissa. Koko maassa äänestäjistä käytti äänioikeuttaan vain 41 prosenttia. Edellisiin vaaleihin verrattuna aktiivisuus kasvoi kuitenkin lähes 10 prosenttiyksikköä. Suurissa kaupungeista mielenkiinto Europarlamenttivaaleja kohtaan oli maan keskiarvoa suurempi, poikkeuksena kuitenkin Oulu, jossa äänestysaktiivisuus jäi 39 prosenttiin.

## Kunnallisvaalit

Kunnallisvaalien äänestysinto säilyi vuonna 2004 kaikissa kuutoskaupungeissa noin 50 prosentin tasolla. Espoo oli kuitenkin ainoa kaupunki, jossa äänestysprosentti ylitti koko maan tason. Kaikissa kaupungeissa kaksi suurinta puoluetta muodostuivat samoista puolueista: Kokoomuksesta ja Suomen Sosiaalidemokraattisesta puolueesta (SDP). Poikkeuksen muodosti Oulu, jossa Keskusta oli suosituin puolue. Kolmas sija kuutoskaupungeissa vaihteli Vihreiden ja Vasemmistoliiton välillä.

**Taulukko 9.1 Kuutoskaupunkien äänestysprosentteja viime vaaleissa**

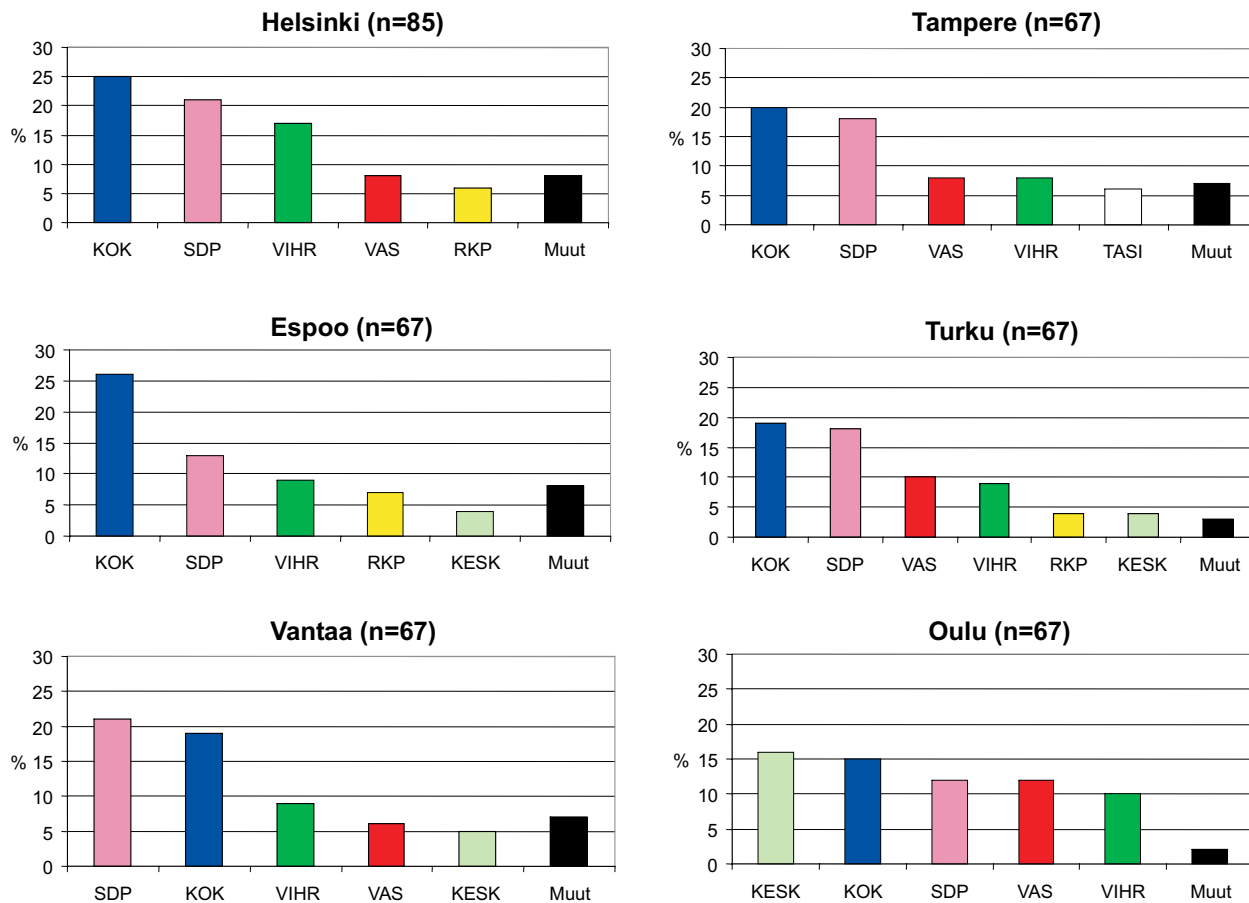
	Eduskuntavaalit 2007	Presidentinvaalit 2006		Europarlamentti- vaalit 2004	Kunnallis- vaalit 2004
		1.kierros	2. kierros		
Helsinki	66,1	76,3	79,9	52,3	57,1
Espoo	72,4	80,5	83,9	53,2	59,2
Vantaa	64,8	74,9	79,2	43,3	50,9
Tampere	65,9	75,1	79,1	42,4	55,7
Turku	64,0	74,1	77,9	43,5	56,0
Oulu	63,5	73,2	77,2	39,0	51,9
Koko maa	65,0	73,9	77,2	41,1	58,6

Lähde: Tilastokeskus, Kaupunki ja seutuindikaattorit

Ruotsalainen kansanpuolue menestyi puolestaan parhaiten Espoossa, Helsingissä ja Turussa. Kunnallisvaaleissa

valittiin 67 valtuutettua kaupunginvaltuustoon, paitsi Helsingissä, jossa valittiin 85 valtuutettua.

**Kuvio 9.1 Viisi suurinta puoluetta kaupunginvaltuutettujen lukumäärän perusteella kunnallisvaaleissa 2004**



Lähde: Tilastokeskus, Kaupunki- ja seutuindikaattorit

# 10. KUNTATALOUS

Kuutoskaupunkien talous vahvistui edellisvuodesta vuonna 2006. Verotulot kasvoivat kaikissa kaupungeissa eikä mikään kaupunki korottanut veroprosenttiaan. Yhteenlaskettu vuosikate parani 247 milj. euroa. Neljän kaupungin eli Oulun, Espoon, Helsingin ja Tampereen vuosikate oli poistoja suurempi, mutta ainoastaan Espoossa vuosikate riitti rahoittamaan investoinnit.

Tämän takia kaupungit joutuivat ottamaan lisää velkaa ja kuutoskaupunkien yhteenlaskettu lainakanta kasvoi 30,2 milj. euroa sekä konsernilainat 363,6 milj. euroa edellisvuodesta.

**Taulukko 10.1 Verotulot ja valtionosuudet 2006 (milj.e)**

2006	Verotulot	Kunnan tulovero	Kiinteistövero	Yhteisövero	Valtionosuudet	Verorahoitus
Helsinki	2 094	1 748	122	223	174	2 268
Espoo	992	823	45	124	4	996
Vantaa	650	559	43	47	90	740
Tampere	631	535	29	66	173	804
Turku	501	435	28	39	228	730
Oulu	407	336	15	56	75	482
<b>Yhteensä</b>	<b>5 274</b>	<b>4 435</b>	<b>283</b>	<b>555</b>	<b>745</b>	<b>6 019</b>
Koko maa	15 167	13 130	785	1 248	5 498	20 665
Muutos	Verotulot	Kunnan tulovero	Kiinteistövero	Yhteisövero	Valtionosuudet	Verorahoitus
Helsinki	110,8	101,8	2,6	6,5	41,4	152,1
Espoo	69,1	59,9	2,5	6,8	9,9	79,0
Vantaa	39,0	34,5	1,6	2,9	18,3	57,4
Tampere	39,8	35,7	2,6	1,5	17,3	57,2
Turku	30,2	27,0	1,4	1,9	20,9	51,1
Oulu	18,1	17,5	0,9	-0,3	9,8	27,8
<b>Yhteensä</b>	<b>307,0</b>	<b>276,4</b>	<b>11,6</b>	<b>19,3</b>	<b>117,6</b>	<b>424,6</b>
Muutos %	Verotulot	Kunnan tulovero	Kiinteistövero	Yhteisövero	Valtionosuudet	Verorahoitus
Helsinki	5,6	6,2	2,1	3	31,2	7,2
Espoo	7,5	7,8	5,8	5,8		8,6
Vantaa	6,4	6,6	3,9	6,6	25,5	8,4
Tampere	6,7	7,2	10	2,3	11,1	7,7
Turku	6,4	6,6	5,3	5	10,1	7,5
Oulu	4,6	5,5	6,3	-0,5	15	6,1
Koko maa	6,2	6,6	4,3	3,6	18,8	7,6

## Verotulot

Kuutoskaupunkien verotulot kasvoivat 306,9 milj. euroa edellisvuodesta. Kasvusta pääosa tuli kuntien tuloveron kasvusta. Espoon verotulot kasvoivat edellisvuodesta eniten eli 7,5 prosenttia, pienin kasvu oli Oulussa, 4,6 prosenttia ja Helsingissä 5,6 prosenttia. Oulun verotulojen kasvua vähensi yhteisöveron väheneminen ja Helsingissäkin yhteisöveron kasvu jäi 3 prosenttiin. Muiden kaupunkien verotulojen kasvu vaihteli 6,4–6,7 prosentin välillä vuonna 2006.

## Tulorahoitus

Kuutoskaupunkien yhteenlaskettu tilikauden tulos oli 880,7 milj. euroa. Tulos oli negatiivinen ainoastaan Vantaalla ja Turussa. Niissä myös vuoden 2005 tulos oli negatiivinen. Yhteenlaskettua ylijäämää kertyi yhteensä 358,7 milj. euroa, josta 80 prosenttia muodostui Helsingin ylijäämästä.

Vuosikatteen<sup>10</sup> ja poistojen suhdetta kuvataan tunnusluvulla, jossa vuosikate lasketaan prosentteina poistoista. Jos näin laskettu tunnusluku on vähintään sata, on kunnan tulorahoitus määritelmän mukaan tasapainossa. Vuosikatteen osuus poistoista ylittää sadan prosentin ta-

### Taulukko 10.2 Kuutoskaupunkien talouden tunnuslukuja 2006 (milj.e)

2006	Vuosikate	Poistot	Tilikauden tulos	Tilikauden yli/alijäämä
Helsinki	471	296	395	288
Espoo	163	85	441	29
Vantaa	55	57	-13	-3
Tampere	90	80	20	6
Turku	38	51	-14	-13
Oulu	105	54	51	52
<b>Yhteensä</b>	<b>922</b>	<b>623</b>	<b>881</b>	<b>359</b>

<sup>10</sup>Vuosikate=käyttökate-nettorahoituskulut. Vuosikate on keskeinen tuloslaskelman tunnusluku. Se kertoo, kuinka paljon kunnan tuloista jää käytettäväksi investointeihin ja lainanlyhennyksiin. Jos vuosikate on negatiivinen, kunnan talous on epätasapainossa (alijäämäinen). Poistot on laskennallinen käsite, jonka avulla pitkäaikaisten menojen kustannukset jaetaan koko käyttöiälle. Investointien omahankintameno=rahoituslaskelman käyttöomaisuusinvestoinnit-rahoituslaskelmaan merkityt rahoitusosuudet. Investointien tulorahoitus%=vuosikate/investointien omahankintameno<sub>x100</sub>.

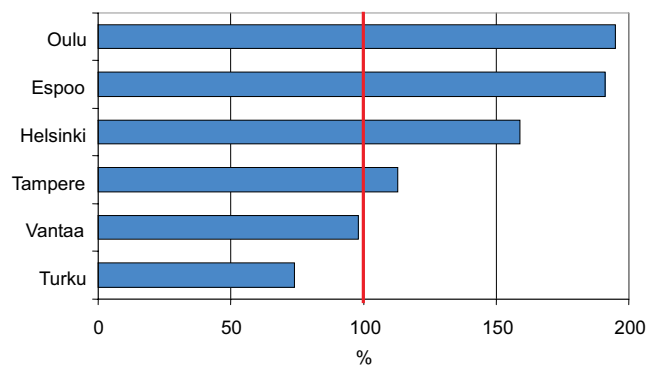
sapainorajan neljässä kaupungissa: Oulussa, Espoossa, Helsingissä ja Tampereella mutta myös Vantaa on hyvin lähellä sitä. Ainoastaan Turussa osuus jää selvästi tulorahoituksen tasapainotasoa alhaisemmaksi.

Vuosikate prosentteina poistoista antaa kuitenkin liian hyvän signaalin kunnan taloudesta. Vuoden 2006 tilinpäätöksissä kuutoskaupunkien suunnitelmanmukaiset poistot olivat 25 – 48 prosenttia liian pienet verrattuna poistonalaisten investointien omahankintameno.

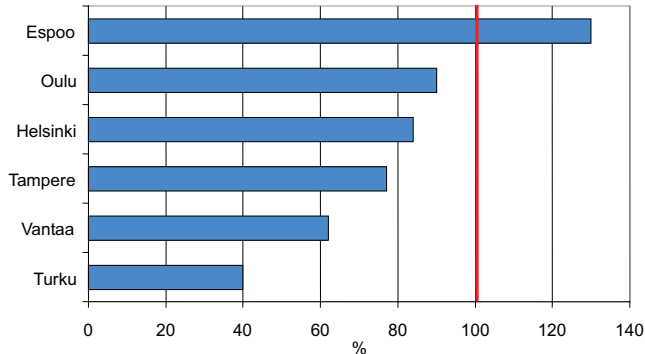
Tästä johtuen luotettavamman kuvan talouden tilasta ja kehityksestä antaa investointien tulorahoitusprosentti. Se kertoo, kuinka paljon investointien omahankintamenoista on rahoitettu vuosikatella. Jos investointien tulorahoitus on alle sata prosenttia, vuosikate ei riitä investointien rahoittamiseen, joten kunta yleensä velkaantuu.

Kuutoskaupungeista ainoastaan Espoossa tulorahoitus riitti kattamaan investointien omahankintameno. Verrattaessa muihin kaupunkeihin Espoon investointien tulorahoitusprosentti oli selvästi korkein. Muut kuutoskaupungit jäivät alle sadan prosentin tasapainotason.

**Kuvio 10.1 Vuosikate prosentteina poistoista kuutoskaupungeissa 2006 (tasapainotaso 100 %)**



**Kuvio 10.2 Investointien tulorahoitusprosentti kuutoskaupungeissa 2005 (tasapainotaso 100 %)**



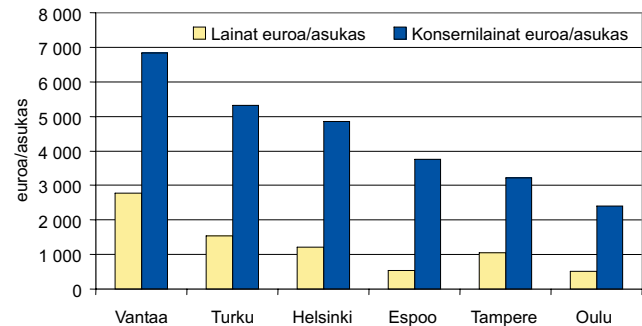
## Lainat

Kuntatalouden arvioinnissa käytetään lainojen lisäksi käsitettä konsernilainat. Kuntakonserni esiintyy kuntalaissa vain kirjanpidollisena käsitteenä ja sillä yleensä tarkoitetaan niiden yhteisöjen kokonaisuutta, jotka on sisällytettävä kunnan konsernitaseeseen. Sillä voidaan tarkoittaa myös erikseen määriteltyä kokonaisuutta, jossa kunta omistaa tai käyttää määräysvaltaa.

Analysoitaessa kuntien taloudellista tilannetta, konsernitase täydentää sitä kuvaa, mikä jää kunnan omien lainojen tarkastelussa huomioimatta. Konsernitaseen käsite siis eliminoi kuntien erilaisesta toimintojen organisoinnista johtuvia eroja, vaikka siihenkin liittyy ongelmia.

Eniten lainoja sekä konsernilainoja asukasta kohti oli Vantaalla, Turussa ja Helsingissä. Vähiten lainaa oli Oulussa ja Espoossa. Konsernilainaa vähiten oli Oulussa. Vuonna 2006 lainakanta kasvoi edellisvuodesta Vantaalla, Turussa ja Tampereella mutta väheni Helsingissä, Oulussa ja Espoossa. Vastaavasti konsernilainakanta lisääntyi Helsingissä, Vantaalla, Turussa ja Tampereella mutta laski Espoossa ja Oulussa.

**Kuvio 10.3 Lainat ja konsernilainat asukasta kohti kuutoskaupungeissa 2006**



## Lähteet:

Helin, H. Helsingin veropohja vuotaa, Helsingin kaupungin tietokeskuksen tutkimuskatsaus 2007:3

Helin, H. Tulorahoitus ei riitä, 10 suurimman kaupungin tilinpäätökset 2006, Helsingin kaupungin tietokeskuksen tutkimuskatsaus 2007:4

Helin, H. Valtio veti välistä, kuutoskaupunkien tilinpäätökset 2005, Helsingin kaupungin tietokeskuksen tutkimuskatsaus 2006:12

**Taulukko 10.3 Kuutoskaupunkien lainat ja konsernilainat 2006 (milj.euroa)**

2006	Lainakanta 31.12, milj.e	Lainakanta e/asukas	Lainat muutos milj.e	Konsernilainat milj.e	Konsernilainat e/asukas	Konsernilainat muutos milj.e
Helsinki	680	1 205	-59	2 736	4 846	213
Espoo	127	542	-16	885	3 765	-27
Vantaa	527	2 779	60	1 297	6 838	91
Tampere	218	1 058	16	664	3 217	38
Turku	270	1 537	38	933	5 318	52
Oulu	67	515	-9	312	2 397	-4
<b>Yhteensä</b>	<b>1 889</b>		<b>30</b>	<b>6 827</b>		<b>363</b>

# 11. TIETOYHTEISKUNTA

## Tietoyhteiskunnan monitorointi – hanke

Tietoyhteiskunnan monitorointi -hankkeen tavoitteena oli selvittää tieto- ja viestintätekniiikan käyttöä kuutoskaupungeissa. Tutkimuksen toimeksiantajat ovat Valtioneuvoston kanslia sekä Helsingin, Espoon, Vantaan, Tampereen, Turun ja Oulun kaupungit.

Tutkimus tehtiin yhteiseurooppalaisen väestön ja kotitalouksien tieto- ja viestintävälineiden käyttöä kartoittavan tutkimuksen (Survey on ICT Usage in Households and by Individuals in 2006) yhteydessä. Sen tavoitteena oli tuottaa harmonisoitua tietoa kotitalouksien ja väestön tieto- ja viestintätekniiikan käytöstä.

EU:n harmonisoima tutkimus on sisältänyt vuodesta 2002 lähtien EU-tason ja kansallisesti laadittuja kysymyksiä. Tietoja käytetään kotimaisen tietoyhteiskunnan kehittämishankkeiden lisäksi yleiseurooppalaisten indikaattorien laadintaan. Koko väestölle esitetyjen moniai-

heisten kysymyskokonaisuuksien avulla saadaan laaja-alaista tietoa tietoyhteiskunnan nykytilasta.

Tutkimus toteutettiin puhelinhaastatteluina vuonna 2006 maaliskuun alkupuolelta kesäkuun loppupuolelle Tilastokeskuksen CATI-puhelinhaastattelukeskuksesta. Kuutoskaupunkien brutto-otoksessa oli 1 637 vastaajaa. Vuosien 2005 ja 2006 vaihteen jälkeen mahdollisesti muuttunut asuinpaikkatieto päivitettiin haastattelun yhteydessä, joten haastatteluhetken asuinpaikkatieto oli ajantasainen.

Kuutoskaupunkien vastausprosentit vaihtelivat 59–69 prosentin välillä. Johtuen alueiden otosten ja saatujen vastausten suhteellisen pienestä määrästä, vastausjakautumiin sisältyy melko paljon satunnaisuutta. Siksi vasta usean prosenttiyksikön väliset erot ovat suhteellisen varmoja.

**Taulukko 11.1 Internetin käyttäjien prosenttiosuus sukupuolen ja ikäryhmän mukaan jaoteltuna kuutoskaupungeissa ja koko maassa 2006**

	Ikäryhmä						Kaikki
	15-19-v.	20-29-v.	30-39-v.	40-49-v.	50-59-v.	60-74-v.	
<b>Naiset</b>							
Kuutoskaupungit	100	99	97	93	81	47	84
Koko maa	100	98	94	89	71	31	76
<b>Miehet</b>							
Kuutoskaupungit	96	98	96	82	83	54	86
Koko maa	97	97	96	81	70	42	78
<b>Yhteensä</b>							
Kuutoskaupungit	98	99	97	88	82	49	85
Koko maa	98	98	95	85	71	36	77

Lähde: Tilastokeskus, Tietoyhteiskunnan monitorointi - hankkeen raportti

## Tutkimuksen tulokset

Kuutoskaupunkien asukkaat käyttävät internetiä yleisemmin kuin koko maan väestö. Tutkimuksen mukaan 85 prosenttia 15–74-vuotiaista asukkaista oli käyttänyt internetiä viimeksi kuluneen kolmen kuukauden aikana. Koko maassa vastaava osuus oli 77 prosenttia ja Euroopan unionissa 25 maan alueella 54 prosenttia. Suomalaiset ja erityisesti kuutoskaupunkien asukkaat ovat siten eurooppalaisittain hyvin aktiivisia internetin käyttäjiä.

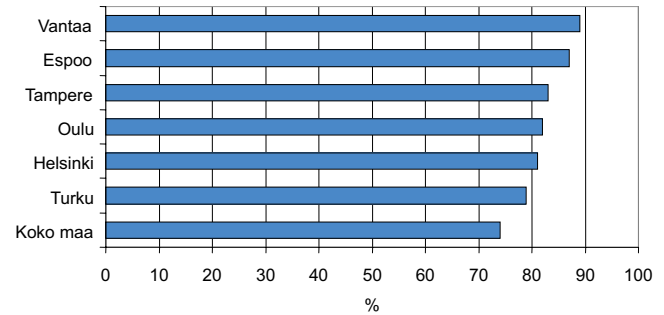
Viime vuosien aikana naiset ovat saavuttaneet miehet internetin käyttäjäosuuksissa ja etenkin keski-ikäiset naiset käyttävät internetiä aiempaa useammin. Kuusikko-kaupunkien ero koko maahan syntyy siitä, että näissä kaupungeissa noin 50-vuotias väestö käyttää selvästi useammin internetiä kuin väestö koko maassa keskimäärin.

Oma sähköpostiosoite oli 15–74-vuotiaista asukkaista 83 prosentilla vuonna 2006. Koko maassa vastaava osuus oli 74 prosenttia. Sähköpostin ja internetin käytön ikä- ja sukupuolijakaumat eivät paljon poikkea toisistaan. Sähköpostia oli käyttänyt viimeksi kuluneen kolmen kuukauden aikana 83 prosenttia kuutoskaupunkien asukkaista. Koko maassa vastaava osuus oli 74 prosenttia ja Euroopan unionissa 25 maan alueella 44 prosenttia.

Suosituimmat käyttötarkoitukset internetille olivat sähköposti, viranomaisasiointi ja pankkiasioden hoito. Kuutoskaupunkien asukkaista alle puolet oli käyttänyt sitä työnhakuun tai opiskeluun ja noin viidesosa oli puhunut internetpuheluita vuonna 2006.

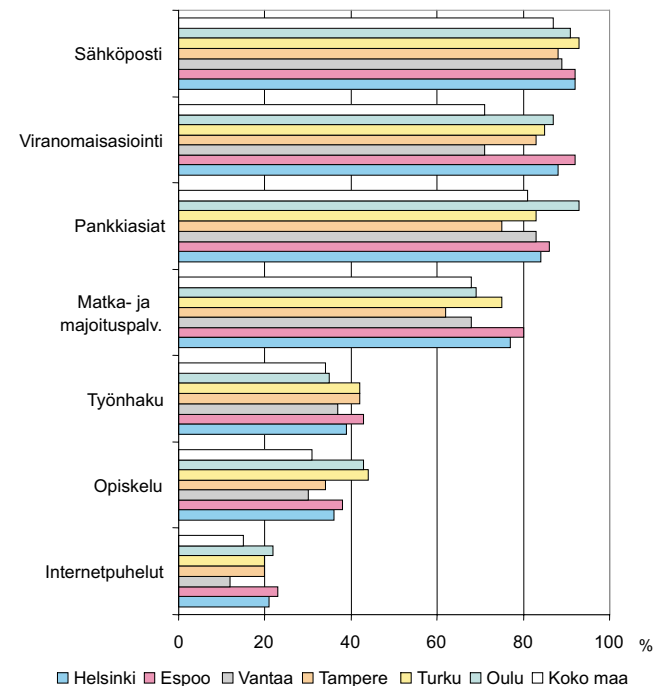
Verkkokaupassa pääkaupunkiseudun asukkaista oli käynyt joka kolmas. Tampereella verkkokaupan kävijöitä oli vähiten ja Oulussa eniten. Kaupungissa ja maaseudulla asuvat hankkivat verkkokaupasta erilaisia tuotteita. Kuusikko-kaupunkien asukkaat hankkivat selvästi useammin pääsylippuja sekä matkoja ja hotellivarauksia kuin pienemmissä kaupungeissa tai maaseudulla asuvat. Maaseudulla asuvat hankkivat puolestaan kaupunkilaisia useammin vaatteita ja kenkiä sekä kulutuselektroniikkaa ja kodinkoneita.

**Kuvio 11.1 Oma sähköpostiosoite, prosenttiosuus 15–74-vuotiaista asukkaista 2006**



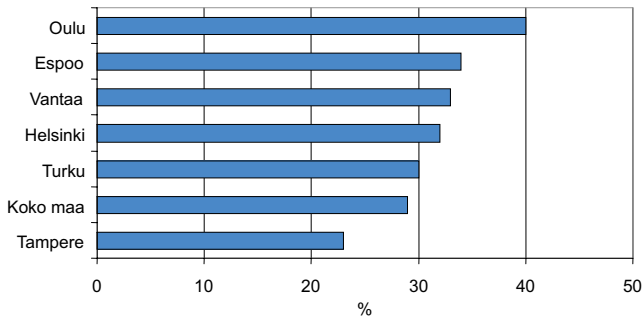
Lähde: Tilastokeskus, Tietoyhteiskunnan monitorointi - hankkeen raportti

**Kuvio 11.2 Internetin käyttötarkoitus kuutoskaupungeissa ja koko maassa 2006 (prosenttia internetin käyttäjistä)**



Lähde: Tilastokeskus, Tietoyhteiskunnan monitorointi - hankkeen raportti

**Kuvio 11.3 Verkkokaupassa asioineiden asukkaiden osuus väestöstä kuutoskaupungeissa ja koko maassa 2006**

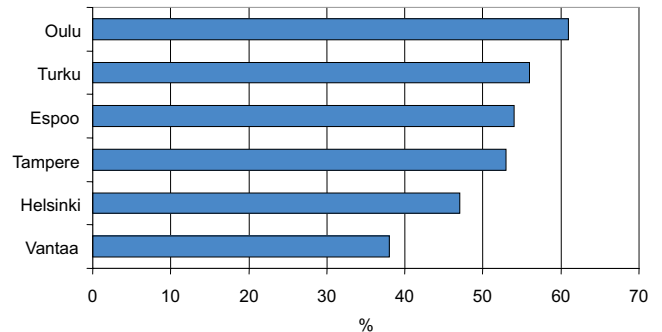


Lähde: Tilastokeskus, Tietoyhteiskunnan monitorointi - hankkeen raportti

Kaupungin internetsivuilla olivat käyneet aktiivisimmin oululaiset ja turkulaiset. Samoin noin puolet espooilaista ja tamperelaisista oli vierailut oman kaupunkinsa sivuilla. Helsinkiläisten kohdalla vastaava osuus oli 47 prosenttia ja vantaalaisten 38 prosenttia kaupungin asukkaista.

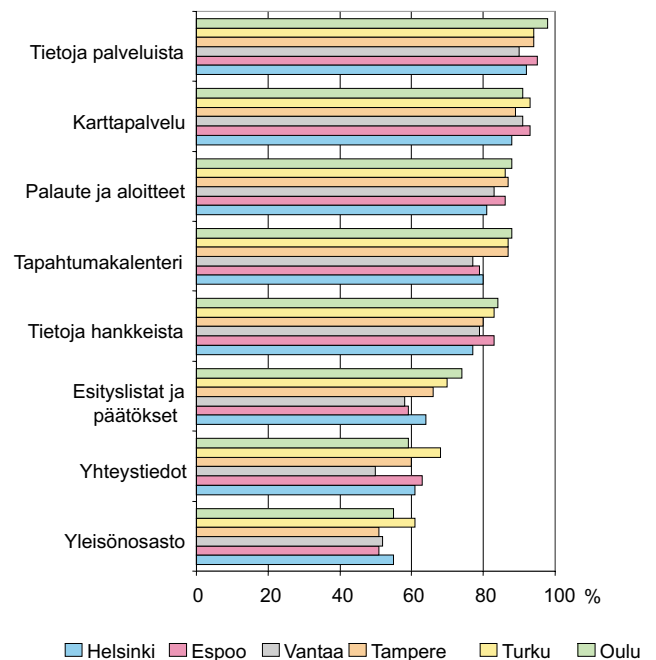
Kuutoskaupunkien asukkaat pitävät tarpeellisena, että kaupungin internetsivuilta löytää tietoja palveluista, osoitteista ja aukioloajoista sekä pystyy tekemään osoitehakuja. Samoin mahdollisuus antaa palautetta sekä seurata ajankohtaisten hankkeiden etenemistä olivat asukkaiden toiveissa. Tapahtumakalenteri koettiin myös tarpeelliseksi. Kaupunkien välisiä eroja oli eniten valtuutettujen ja lautakuntien jäsenten yhteystietojen, esityslistojen ja päätösten, tapahtumakalenterin sekä yleisönosaston/keskustelupalstan kohdalla.

**Kuvio 11.4 Kaupungin internet kotisivuilla käyneiden vähintään 15-vuotiaiden asukkaiden prosentiosuus väestöstä kuutoskaupungeissa**



Lähde: Tilastokeskus, Tietoyhteiskunnan monitorointi - hankkeen raportti

**Kuvio 11.5 Kuutoskaupunkien asukkaiden tarpeellisena tai melko tarpeellisena pitämät asiat kaupungin internetsivuilla 2006 (prosenttia asukkaista)**



Lähde: Tilastokeskus, Tietoyhteiskunnan monitorointi - hankkeen raportti



# 12. POHJOISMAISET VERTAILUT

Pohjoismaiseen vertailuun on otettu kuutoskaupunkien lisäksi mukaan seitsemän muuta pohjoismaista kaupunkia ja kaupunkiseutua. Pääkaupunkien lisäksi Ruotsista, Norjasta ja Tanskasta mukaan on valittu maan toiseksi suurin kaupunki.

## Väestön määrä ja kasvu

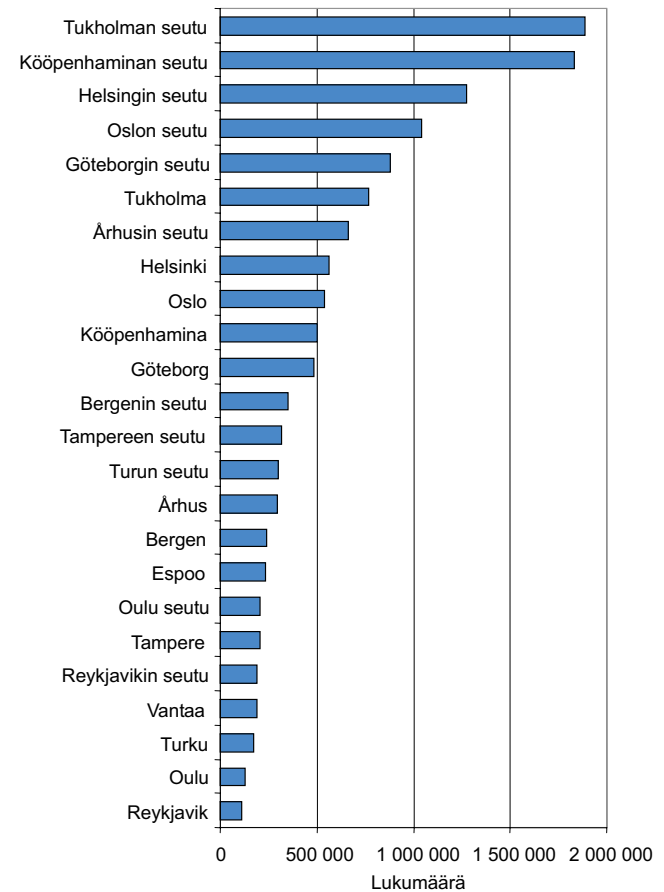
Kaupungeista suurin on Tukholma, jossa asui noin 770 000 asukasta vuonna 2006. Helsingin, Oslon ja Kööpenhaminan väkiluku ylitti puolen miljoonan asukkaan rajan. Göteborg oli kokoluokaltaan lähes yhtäläinen, noin 484 000 asukkaallaan.

Muut pohjoismaiset kaupungit olivat selvästi pienempiä. Århusin väkiluku oli lähes 300 000 mutta Bergenin, Espoon ja Tampereen väkiluku jää selvästi pienemmäksi. Alle 200 000 asukkaan kaupunkeja olivat muut kotimaiset kaupunkimme. Väkimäärällä mitattuna pienin kaupunki oli Reykjavik, jossa asui noin 115 000 asukasta vuonna 2006.

Kaupunkiseuduista noin miljoonan asukkaan raja ylittyi Tukholman, Kööpenhaminan, Helsingin ja Oslon seuduilla vuonna 2006. Näistä likimain samankokoisia olivat Tukholman ja Kööpenhaminan seudut noin 1,8 miljoonalla asukkaallaan. Tukholman seudun osuus oli 21 prosenttia ja Kööpenhaminan 34 prosenttia koko maan väestön määrästä. Helsingin seudulla asui lähes 1,3 miljoonan asukasta ja Oslon seutu ylittää myös selvästi miljoonan asukkaan rajan. Helsingin seudun osuus oli 24 prosenttia ja Oslon 22 prosenttia koko maan väestön määrästä vuonna 2006.

Väestömäärän kasvu on vuosina 1996–2006 ylittänyt 10 prosentin rajan kuudessa kaupungissa, joista neljä eniten kasvanutta olivat kotimaisia kaupunkejamme. Näistä Espoon kasvu on ollut selvästi suurin, 21,2 prosenttia,

Kuvio 12.1 Väestön määrä 1.1.2006



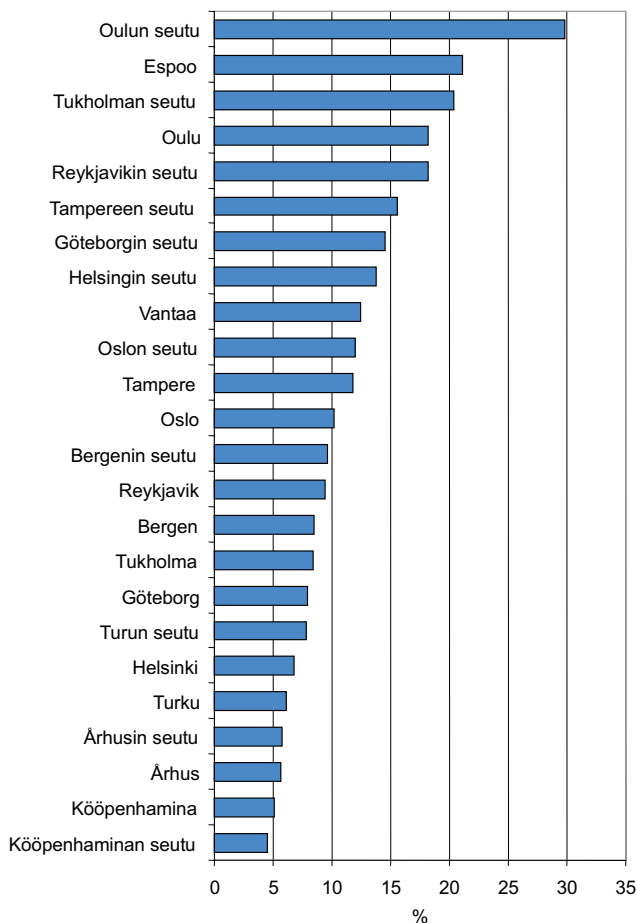
Lähde: Tilastokeskus, Kaupunki- ja seutuindikaatorit ja [www.nordstat.org](http://www.nordstat.org)

mutta myös Oulun on kasvanut voimakkaasti, noin 18 prosenttia kymmenen vuoden tarkastelujaksolla.

Vantaalla ja Tampereella kasvu on ollut likimain 12 prosentin tuntumassa sekä Reykjavikissa ja Oslolla noin 10 prosenttia. Helsingin ja Turun kasvu on ollut Bergenin, Tukholmaa ja Göteborgia hitaampaa. Alhaisin väestömäärän kasvu on ollut Kööpenhaminassa, jossa se oli 5,1 prosenttia kyseisellä tarkastelujaksolla.

Kaupunkiseuduista Oulun kasvu on ollut nopeinta, lähes 30 prosenttia kymmenen vuoden tarkastelujaksolla. Samoin Tukholman seutu on kasvanut voimakkaasti, noin 20 prosenttia. Reykjavikin, Tampereen, Göteborgin, Helsingin ja Oslon seutujen kasvu ylitti selvästi 10 prosentin rajan. Bergenin kasvu jäi hieman sen alle. Alhaisin kasvu oli Kööpenhaminan seudulla, jossa se jäi alle 5 prosenttiin.

**Kuvio 12.2 Väestömäärän kasvu 1996–2006 (tammikuun 1.päivän mukaan)**



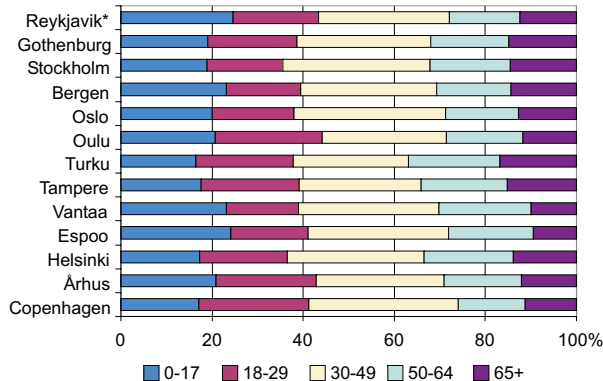
Lähde: Tilastokeskus, Kaupunki- ja seutuindikaattorit ja [www.nordstat.org](http://www.nordstat.org)

## Ikärakenne

0-17-vuotiaiden määrä ylitti 20 prosentin rajan yhteensä kuudessa kaupungissa, joista kolme olivat kotimaisia kaupunkejamme. Espoo, Vantaa ja Oulu olivat yhdessä Reykjavikin, Bergenin ja Århusin kanssa vertailun lapsivaltaisimmat kaupungit. 18–29-vuotiaiden nuorten aikuisten määrä oli puolestaan suurin Oulussa, Tampereella ja Turussa sekä Kööpenhaminassa ja Århusissa, jossa heidän osuutensa ylitti 20 prosentin rajan.

Eniten alle 30-vuotiaita oli Oulussa, Reykjavikissa, Århusissa ja Kööpenhaminassa sekä Espoossa, jossa kyseisen ikäryhmän osuus oli noin 40 prosenttia. Erot ovat kuitenkin melko pieniä kaupunkien välillä, sillä pienimmilläänkin alle 30-vuotiaiden osuus kasvoi noin 35 prosentin.

**Kuvio 12.3 Väestö ikäryhmittäin 1.1.2006**



\*Reykjavikin tiedot 1.1.2005

Lähde: Tilastokeskus, Kaupunki- ja seutuindikaattorit ja [www.nordstat.org](http://www.nordstat.org)

30–64-vuotiaiden osuus ylitti kaikissa kaupungeissa 44 prosentin rajan. Korkein se on Vantaalla, seuraavina Tukholma, Helsinki, Espoo ja Oslo, joissa heidän osuutensa väestöstä oli noin 49 prosenttia vuonna 2006.

Yli 65-vuotiaiden eläkeläisten osuus oli noin 10 prosenttia kaikissa kaupungeissa, lukuun ottamatta Vantaata ja Espoota, joissa heidän osuutensa jäi sen alle. Korkein eläkeläisten osuus oli Turussa ja Tampereella, jossa heidän osuutensa väestöstä ylitti 15 prosentin rajan vuonna 2006.

## Väestön koulutus rakenne

Pohjoismaisten kaupunkien väestö on pitkälle koulutettua. Vertailussa mukana olleista 13 kaupungista peräti kahdeksassa väestön yleisin koulutustaso oli yli 13 vuoden koulutus. Käytännössä tämä merkitsee vähintään keskiasteen jälkeistä 2-3 vuoden lisäkoulutusta ja nykyisen luokituksen mukaan vähintään alinta korkea-astetta. Suomalaisista kaupungeista tähän joukkoon kuuluivat Helsinki ja Oulu sekä Espoo, jossa korkeasti koulutetun väestön osuus oli vertailun suurin. Muut pohjoismaiset kaupungit olivat Kööpenhamina, Oslo, Tukholma, Göteborg ja Reykjavik.

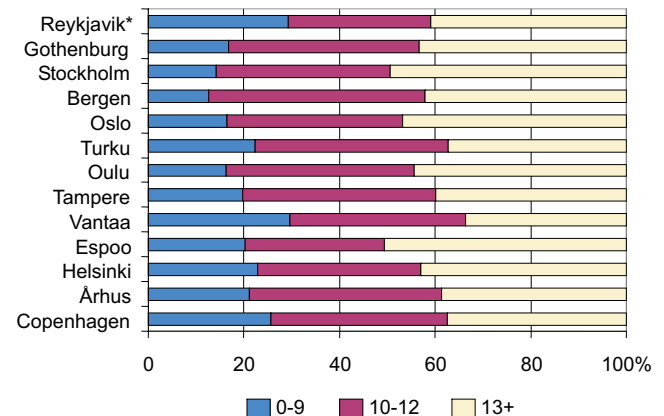
Keskiasteen eli 10–12-vuoden koulutus oli yleisin kotimaan kaupungeista Vantaalla, Tampereella ja Turussa sekä muista pohjoismaisista kaupungeista Århusissa ja Bergenissä. Tampereella keskiasteen suorittaneita oli ainostaan hieman enemmän kuin korkeasti koulutettuja.

Perusasteen eli 0-9-vuoden koulutuksen suorittaneiden osuus oli selvästi kaikkein suurin Vantaalla ja Reykjavikissa, jossa heidän osuutensa oli lähes 30 prosenttia. Helsingissä, Espoossa ja Turussa sekä Kööpenhaminassa ja Århusissa perusasteen varassa oli noin 20 prosenttia väestöstä vuonna 2005. Sanoin Tampereella perusasteen koulutettujen osuus oli lähes 20 prosenttia.

## Ulkomaan kansalaiset

Ulkomaan kansalaisten osuus väestöstä oli kotimaisissa kaupungeissamme alhaisempi kuin vertailussa mukana olleissa pohjoismaisissa kaupungeissa keskimäärin. Noin 5 prosentin osuus ylittyy suomalaisista kaupungeista ainostaan Helsingissä. Viimeisen kymmenen vuoden aikana kotimaisten kuutoskaupunkien ulkomaan kansalaisten määrä on kasvanut, mutta ei ole vielä saavuttanut muita pohjoismaisia kaupunkeja, joissa vastaava kehitys on alkanut aikaisemmin. Korkein ulkomaan kansalaisten osuus väestöstä oli Kööpenhaminassa ja Oslolla, noin 10 prosenttia sekä Tukholmassa ja Göteborgissa, noin 8 prosenttia vuonna 2006.

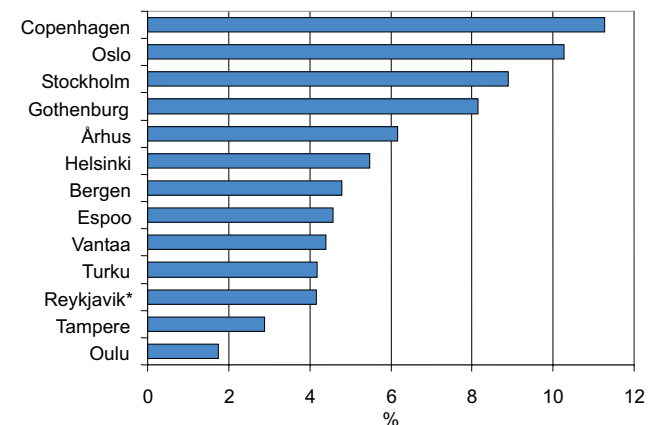
**Kuvio 12.4 Väestön koulutustaso vuosissa 1.1.2005**



\*Reykjavikin tiedot 1.1.2002

Lähde: Tilastokeskus, Kaupunki- ja seutuindikaattorit ja [www.nordstat.org](http://www.nordstat.org)

**Kuvio 12.5 Ulkomaan kansalaisten väestöosuus 1.1.2006**



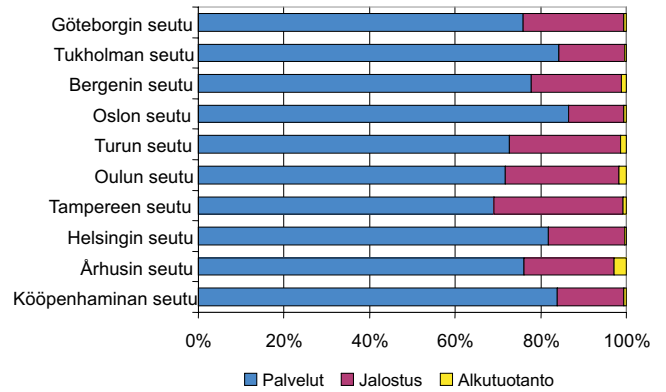
\*Reykjavikin tiedot 1.1.2004

Lähde: Tilastokeskus, Kaupunki- ja seutuindikaattorit ja [www.nordstat.org](http://www.nordstat.org)

## Toimialarakenne

Kaupunkiseutujen toimialarakenne on hyvin palveluvaltainen kaikissa maissa. Palvelusektorin työpaikkojen osuus kaikista työpaikoista ylittää 80 prosentin rajan Tukholman, Oslon, Helsingin ja Kööpenhaminan seuduilla. 70 prosentin raja ylittyy Göteborgissa, Bergenissä, Turussa, Oulussa ja Århusissa. Alhaisin palvelusektorin osuus on Tampereen seudulla, hieman alle 70 prosenttia.

**Kuvio 12.6 Pohjoismaisten<sup>1</sup> kaupunkiseutujen toimialarakenne 1.1.2005**



<sup>1</sup>Reykjavikin tiedot puuttuvat.

Lähde: [www.nordstat.org](http://www.nordstat.org)

**Liitetaulukko 1. Työkäinen väestö (15-74-vuotiaat) kuutoskaupungeissa, muualla Suomessa ja koko maassa 31.12.1996-2006**

	Helsinki	Espoo	Vantaa	Tampere	Turku	Oulu	Kuutos- kaupungit	Muu Suomi	Koko maa
1996	415 296	148 159	128 902	143 798	129 409	85 232	1 050 796	2 805 415	3 856 211
1997	421 767	151 607	130 927	145 924	130 853	86 952	1 068 030	2 803 549	3 871 579
1998	428 035	154 840	133 301	148 079	132 641	88 718	1 085 614	2 799 469	3 885 083
1999	432 494	158 545	135 452	149 807	133 540	90 703	1 100 541	2 796 375	3 896 916
2000	436 573	161 180	137 048	151 833	134 036	93 259	1 113 929	2 790 444	3 904 373
2001	440 717	163 752	138 346	153 947	135 100	95 475	1 127 337	2 786 303	3 913 640
2002	440 954	167 479	139 991	155 959	135 809	96 608	1 136 800	2 784 577	3 921 377
2003	441 087	169 636	141 874	157 031	136 304	97 613	1 143 545	2 787 892	3 931 437
2004	441 328	172 089	142 884	158 653	136 179	98 561	1 149 694	2 791 942	3 941 636
2005	443 532	175 583	144 609	159 990	136 304	99 844	1 159 862	2 795 847	3 955 709
2006	447 629	178 087	146 509	161 763	136 764	100 764	1 171 516	2 800 566	3 972 082

Lähde: Tilastokeskus, Kaupunki- ja seutuindikaattorit

**Liitetaulukko 2. Työkäinen väestö (15-74-vuotiaat) Helsingin seudulla sekä Tampereen, Turun ja Oulun seutukunnissa 31.12.1996-2006**

	Helsingin seutu	Tampereen seutukunta	Turun seutukunta	Oulun seutukunta
1996	884 191	219 318	214 002	129 550
1997	898 776	222 035	216 237	131 757
1998	913 375	224 669	218 684	134 293
1999	926 708	227 425	220 536	137 274
2000	937 617	230 580	221 814	140 801
2001	948 612	234 068	223 791	143 952
2002	956 865	237 392	225 186	146 248
2003	964 338	240 112	226 497	148 301
2004	970 882	243 201	227 303	150 726
2005	981 337	246 385	228 465	153 013
2006	993 455	249 929	230 136	155 200

Lähde: Tilastokeskus, Kaupunki- ja seutuindikaattorit

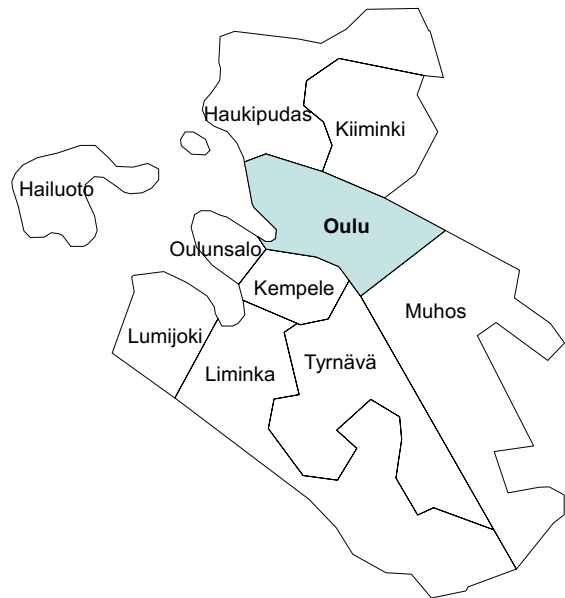
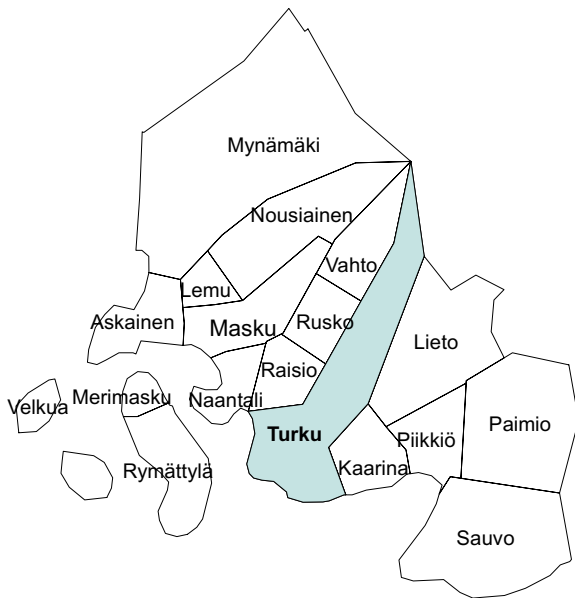
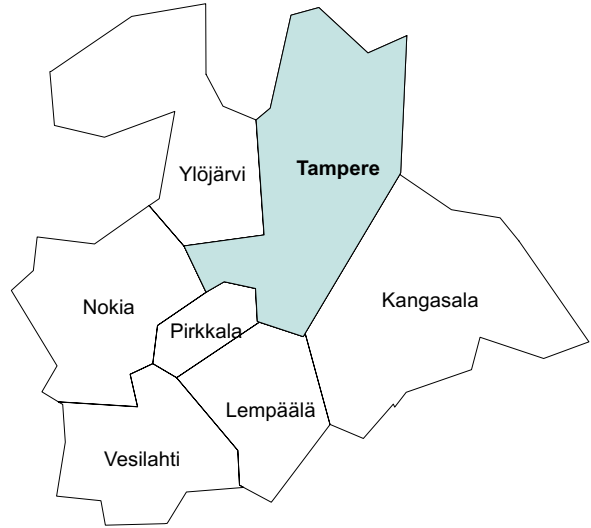
**Liitetaulukko 3. Työkäinen väestö (15-74-vuotiaat) pohjoismaisissa kaupungeissa ja kaupunkiseuissa 1.1.1996-2006**

	2000	2001	2002	2003	2004	2005	2006
Copenhagen Region	1 356 842	1 360 722	1 363 982	1 365 646	1 367 015	1 370 784	1 375 219
Copenhagen	387 379	390 324	391 604	392 734	393 590	395 655	396 210
Århus Region	477 494	478 794	481 185	484 347	487 235	490 468	493 851
Århus	218 089	219 090	220 507	222 458	224 180	225 447	226 405
Helsinki Region	912 207	922 872	933 620	941 577	948 736	954 966	981 337
Helsinki	432 494	436 573	440 717	440 954	441 087	441 328	443 532
Espoo	158 545	161 180	163 752	167 479	169 636	172 089	175 583
Vantaa	135 452	137 048	138 346	139 991	141 874	142 884	144 609
Tampere Region	221 977	225 130	228 538	231 797	236 999	241 708	244 872
Tampere	149 807	151 833	153 947	155 959	157 031	158 653	159 990
Oulu Region	129 120	140 801	143 952	146 248	148 296	150 726	153 013
Oulu	90 703	93 259	95 475	96 608	97 622	98 561	99 844
Turku Region	219 765	220 968	222 984	224 289	225 549	226 288	227 428
Turku	133 540	134 036	135 100	135 809	136 304	136 179	136 304
Reykjavik Region	124 193	126 750	128 744	129 985	131 713	133 535	..
Reykjavik	79 735	80 873	81 460	81 658	82 427	83 007	..
Oslo Region	720 209	724 231	731 555	740 133	747 422	758 692	771 546
Oslo	380 409	381 885	385 910	390 485	394 050	400 976	408 174
Bergen Region	238 165	239 995	242 976	241 822	252 473	252 474	256 726
Bergen	165 637	166 681	168 771	170 753	172 706	174 599	177 507
Stockholm Region	1 216 748	1 217 724	1 242 431	1 251 140	1 382 041	1 393 245	1 410 087
Stockholm	555 454	561 425	565 972	569 596	573 724	577 882	584 674
Gothenburg Region	579 119	586 006	592 422	598 870	605 657	647 871	656 176
Gothenburg	345 282	349 516	353 498	357 402	361 118	364 859	369 285

.. Tiedot puuttuvat.

Lähde: Tilastokeskus, ALTIKA ja [www.nordstat.org](http://www.nordstat.org)

**Liite 1. Helsingin seutu sekä Tampereen, Turun ja Oulun seutukunnat**



## Liite 2. Pohjoismaat





# Kuvioluettelo

Kuvio 1.1	Väestö ikäryhmittäin kuutoskaupungeissa, muualla Suomessa ja koko maassa 2006. . . . .	9
Kuvio 1.2	Ulkomaan kansalaisten ja vieraskielisen väestön osuus kuutoskaupungeissa ja koko maassa 31.12.2006 . . . . .	11
Kuvio 2.1	Asuntokanta huoneluvun mukaan kuutoskaupungeissa ja koko maassa 2005	12
Kuvio 2.2	Asuntokunnat henkilöluvun mukaan kuutoskaupungeissa ja koko maassa 2005	12
Kuvio 2.3	Ahtaasti asuvien osuus vähintään 2 henkilön asuntokunnista kuutoskaupungeissa, muualla Suomessa ja koko maassa 2005 ja 1995 . . . .	12
Kuvio 2.4	Valmistuneiden asuntojen määrä 1 000 asukasta kohti vuosina 2000–2005, keskiarvo . . . . .	13
Kuvio 3.1	Työpaikkojen kokonaismäärän muutos kuutoskaupungeissa ja koko maassa 1994–2004 (indeksi, 1994 = 100). . . . .	14
Kuvio 3.3	Bruttoarvonlisäys seutukunnittain 2000–2004 (indeksi, 2000 = 100) . . . .	16
Kuvio 3.2	Työpaikkaomavaraisuus 1994–2004 (indeksi, koko maa = 100) . . . . .	16
Kuvio 3.4	Seutukuntien osuus koko maan bruttoarvonlisäyksestä 2004. . . . .	16
Kuvio 3.5	Tutkimus- ja tuotekehittämismenojen osuus koko maasta seutukunnittain 2004–2005 . . . . .	16
Kuvio 3.6	Ulkomaalaisomisteisten yritysten henkilöstömäärä ja sen osuus seudun yritysten henkilöstömäärästä 2005 . . . . .	17
Kuvio 3.7	Ulkomaalaisomisteisten yritysten liikevaihto ja sen osuus seudun yritysten liikevaihdosta 2005 . . . . .	17
Kuvio 4.1	Työllisyysaste kuutoskaupungeissa ja koko maassa 1994–2005 . . . . .	18
Kuvio 4.2	Työttömyysaste kuutoskaupungeissa ja koko maassa 1994–2006 . . . . .	18
Kuvio 4.3	Pitkäaikaistyöttömien ja nuorisotyöttömien osuus työttömistä työnhakijoista kuutoskaupungeissa, muualla Suomessa ja koko maassa 2006 . . . . .	19
Kuvio 4.4	Kuutoskaupunkien työmatkaliikenne 2004 . . . . .	20
Kuvio 5.1	15 vuotta täyttäneen väestön koulutustaso kuutoskaupungeissa, muualla Suomessa ja koko maassa 2005 . . . . .	21
Kuvio 5.2	Tutkijakoulutettujen osuus korkea-asteen tutkinnon suorittaneista kuutoskaupungeissa, muualla Suomessa ja koko maassa 2005 . . . . .	21
Kuvio 5.3	Ulkomaalaisten yliopisto-opiskelijoiden sijoittuminen pääkaupunkiseudun ja muiden kuutoskaupunkien yliopistoihin . . . . .	23
Kuvio 6.1	Toimeentulotukea saaneiden osuus väestöstä kuutoskaupungeissa ja koko maassa 1995–2005 . . . . .	24
Kuvio 6.3	Asunnottomat 1 000 asukasta kohti kuutoskaupungeissa ja koko maassa 2001, 2003 ja 2005 . . . . .	25
Kuvio 6.2	Yleistä asumistukea saaneiden osuus asuntokunnista kuutoskaupungeissa ja koko maassa 1995–2005. . . . .	25

Kuvio 6.4	Poliisin tietoon tulleet henkeen ja terveyteen kohdistuneet rikokset sekä omaisuusrikokset 1 000 asukasta kohti kuutoskaupungeissa ja koko maassa 2002, 2004 ja 2006. . . . .	26
Kuvio 6.5	Kelan vakioitu sairastavuusindeksi kuutoskaupungeissa 1996–2006 (koko maa = 100) . . . . .	26
Kuvio 8.1	Tulotaso kuutoskaupungeissa suhteessa koko maahan 2000–2005 (koko maa = 100 vuosittain) . . . . .	29
Kuvio 8.2	Eri tuloluokkiin kuuluneiden osuus kaikista tulonsaajista 2005 . . . . .	30
Kuvio 8.3	Tulolajien osuus kaikista valtionveronalaisista tuloista 2005. . . . .	30
Kuvio 8.4	Elinkustannusindeksin kehitys 2000–2006 (perusvuosi 2000 = 100) . . . . .	31
Kuvio 8.5	Taloudellinen huoltosuhde kuutoskaupungeissa ja koko maassa 2005 . . . . .	31
Kuvio 9.1	Viisi suurinta puoluetta kaupunginvaltuutettujen lukumäärän perusteella kunnallisvaaleissa 2004 . . . . .	33
Kuvio 10.1	Vuosikate prosentteina poistoista suurissa kaupungeissa 2006 (tasapainotaso 100 %) . . . . .	35
Kuvio 10.2	Investointien tulo-rahoitusprosentti suurissa kaupungeissa 2005 (tasapainotaso 100 %) . . . . .	36
Kuvio 10.3	Lainat ja konsernilainat asukasta kohti suurissa kaupungeissa 2006 . . . . .	36
Kuvio 11.1	Oma sähköpostiosoite, prosenttiosuus 15–74-vuotiaista asukkaista 2006 . . . . .	38
Kuvio 11.2	Internetin käyttötarkoitus kuutoskaupungeissa ja koko maassa 2006 (prosenttia internetin käyttäjistä) . . . . .	38
Kuvio 11.3	Verkkokaupassa asioineiden asukkaiden osuus väestöstä kuutoskaupungeissa ja koko maassa 2006 . . . . .	39
Kuvio 11.4	Kaupungin internet kotisivuilla käyneiden vähintään 15-vuotiaiden asukkaiden prosenttiosuus väestöstä kuutoskaupungeissa . . . . .	39
Kuvio 11.5	Kuutoskaupunkien asukkaiden tarpeellisenä tai melko tarpeellisenä pitämät asiat kaupungin internetsivuilla 2006 (prosenttia asukkaista) . . . . .	39
Kuvio 12.1	Väestön määrä 1.1.2006 . . . . .	40
Kuvio 12.2	Väestömäärän kasvu 1996–2006 (tammikuun 1.päivän mukaan) . . . . .	41
Kuvio 12.3	Väestö ikäryhmittäin 1.1.2006 . . . . .	41
Kuvio 12.4	Väestön koulutustaso vuosissa 1.1.2005. . . . .	42
Kuvio 12.5	Ulkomaan kansalaisten väestönosuus 1.1.2006 . . . . .	42
Kuvio 12.6	Pohjoismaisten <sup>1</sup> kaupunkiseutujen toimialarakenne 1.1.2005 . . . . .	43
Liite 1.	Helsingin seutu ja Tampereen, Turun ja Oulun seutukunna . . . . .	46
Liite 2.	Pohjoismaat . . . . .	47

# Taulukkoluetelo

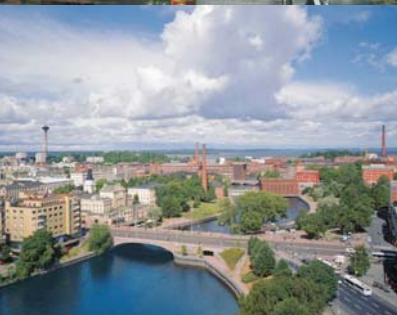
Taulukko 1.	Helsingin seudun sekä Tampereen, Turun ja Oulun seutukuntien tunnuslukuja . . . . .	7
Taulukko 1.1	Väestön osuus koko maahan verrattuna 1990–2006 (31.12. tilanteen mukaan) . . . . .	8
Taulukko 1.2	Väestön kasvu 1990–2006 (31.12. tilanteen mukaan), indeksi 1990 = 100	8
Taulukko 1.4	0-17-vuotiaiden väestöosuuden kehitys kuutoskaupungeissa, muualla Suomessa ja koko maassa 1990–2006 (31.12. tilanteen mukaan). . . . .	9
Taulukko 1.4	Taulukko 1.5 18–29-vuotiaiden väestöosuuden kehitys kuutoskaupungeissa, muualla Suomessa ja koko maassa 1990–2006 (31.12. tilanteen mukaan) . . . . .	10
Taulukko 1.5	Yli 65-vuotiaiden väestöosuuden kehitys kuutoskaupungeissa, muualla Suomessa ja koko maassa 1990–2006 (31.12. tilanteen mukaan). . . . .	10
Taulukko 2.1	Asunto-osakehuoneistojen keskimääräiset kauppahinnat kuutoskaupungeissa ja koko maassa 1995 ja 2005 (vuoden 1995 hinnat deflatoitu vuoden 2005 rahaksi) . . . . .	13
Taulukko 3.1	Työpaikkojen kokonaismäärät suurissa kaupungeissa ja koko maassa 2000–2004 . . . . .	14
Taulukko 3.2	Kuutoskaupunkien palvelu- ja jalostussektorin työpaikkojen erikoistuminen <sup>3</sup> koko maahan verrattuna vuonna 2004 (koko maa = 100)	15
Taulukko 5.1	Kuutoskaupunkien yliopistojen opiskelijamäärät ja suoritettut tutkinnot vuonna 2005. . . . .	22
Taulukko 5.2	Kuutoskaupunkien ammattikorkeakoulujen opiskelijamäärät ja suoritettut tutkinnot vuonna 2005 . . . . .	23
Taulukko 7.1	Kulttuuritarjontaan osallistuminen kuutoskaupungeissa 2005 . . . . .	28
Taulukko 8.1	Keskimääräiset valtionveronalaiset reaalitytulot tulonsaajaa kohden kuutoskaupungeissa ja koko maassa 2000–2005 (luvut deflatoitu vuoden 2005 rahaksi). . . . .	29
Taulukko 9.1	Kuutoskaupunkien äänestysprosentteja viime vaaleissa . . . . .	32
Taulukko 10.1	Verotulot ja valtionosuudet 2006 (milj.e). . . . .	34
Taulukko 10.2	Kuutoskaupunkien talouden tunnuslukuja 2006 (milj.e) . . . . .	35
Taulukko 10.3	Kuutoskaupunkien lainat ja konsernilainat 2006 (milj.euroa) . . . . .	36
Taulukko 11.1	Internetin käyttäjien prosenttiosuus sukupuolen ja ikäryhmän mukaan jaoteltuna kuutoskaupungeissa ja koko maassa 2006 . . . . .	37
Liitetaulukko 1.	Työikäinen väestö (15-74-vuotiaat) kuutoskaupungeissa, muualla Suomessa ja koko maassa 31.12.1996-2006 . . . . .	44
Liitetaulukko 2.	Työikäinen väestö (15-74-vuotiaat) Helsingin seudulla ja Tampereen, Turun ja Oulun seutukunnissa 31.12.1996-2006 . . . . .	44
Liitetaulukko 3.	Työikäinen väestö (15-74-vuotiaat) pohjoismaisissa kaupungeissa 1.1.1996-2006 . . . . .	45



**HELSINKI**



**ESPOO**



**TAMPERE**



**VANTAA**



**TURKU**



**OULU**

**Suomen kuutta suurinta kaupunkia, Helsinkiä, Espoota, Vantaata, Tamperetta, Turkuja ja Oulua tarkastellaan 12 eri aihepiirin kautta. Julkaisu on rakenteeltaan samanlainen kuin aikaisempi vuonna 2004 ilmestynyt tilastojulkaisu.**

**Uutena teemana tarkastellaan kuutoskaupunkeja tietoyhteiskunnan näkökulmasta. Se sisältää tietoja mm. asukkaiden sähköpostin ja internetin käytöstä sekä kaupunkien kotisivujen sisällöstä.**

**Kaupunkeja ja kaupunkiseutuja tarkastellaan myös Pohjoismaisessa viitekehyksessä. Vertailuun on otettu mukaan seitsemän pohjoismaista kaupunkia ja kaupunkiseutua.**