



Työpaikat Helsingissä 2004 ja ennakkotiedot 2005

Helsingin työpaikkamäärä kasvuun 2004

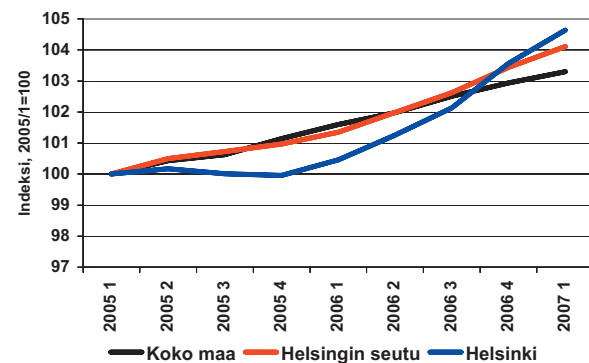
Helsingin kokonaistyöpaikkamäärä kasvoi vuosina 1996–2000 keskimäärin neljän prosentin vuosivauhtia Tilastokeskuksen työssäkäyntitilaston mukaan. Vuonna 2001 kasvu taittui vajaaseen prosenttiin ja vuosien 2002 sekä 2003 aikana pääkaupungin työpaikkamäärä aleni kahdella prosentilla. Vuonna 2004 työpaikkamäärä kääntyi hienoiseen 0,2 prosentin kasvuun. Ennakkotietojen mukaan kasvu nopeutui vuonna 2005, jolloin työpaikkamäärä kasvoi 1,3 prosentilla. Suurista kaupungeistamme koko maan keskimääräinen 1,2 prosentin työpaikkakasvu ylitettiin myös Espoossa (3,1 prosenttia), Tampereella (2,1 prosenttia) ja Turussa (1,8 prosenttia). Sen sijaan Oulussa ja Vantaalla jäätiin alle valtakunnallisen keskiarvon. Helsingin seudulla työpaikkakasvu oli 1,2 prosenttia.

Viimeaikaista työpaikkakehitystä voidaan ennakoida Tilastokeskuksen otospohjaisen työvoimatutkimuksen tietojen avulla. Tiedot kertovat Helsingin kokonaistyöpaikkamäärän kääntyneen vuoden 2005 loppuun osuneen lievän taantuman jälkeen vahvaan kasvuun vuoden 2006 ensimmäiseltä neljännekseltä lähtien. Viimeisimpien tietojen mukaan kasvu on jatkunut vahvana myös vuoden 2007 ensimmäisen neljänneksen aikana. Vuoden 2006 ensimmäiseltä vuosineljännekseltä lähtien Helsingin työpaikkakasvu on ollut nopeampaa kuin koko Helsingin seudulla ja koko maassa keskimäärin.

Helsinkiin lähes 4 800 uutta työpaikkaa vuonna 2005

Seuraavassa tarkastellaan Helsingin työpaikka- ja elinkeinorakennetta. Tietolähteinä on käytetty Tilastokeskuksen

Kuvio 1. Työpaikat Helsingissä, Helsingin seudulla koko maassa 2005/I-nelj. - 2007/I-nelj. (Liukuva vuosikeskiarvo)



työssäkäyntitilastoja sekä vuoden 2000 väestölaskennan tietoja. Vuotta 2005 koskevat tiedot ovat ennakkotietoja.

Tilastokeskuksen ennakkotietojen mukaan Helsingissä oli vuoden 2005 lopussa yhteensä 373 000 työpaikkaa, mikä oli lähes 4 800 enemmän kuin vuotta aiemmin. Kaikissa suurimmissa kaupungeissamme työpaikkamäärä lisääntyi ennakkotietojen mukaan vuonna 2005. Helsingin jälkeen eniten työpaikkoja luotiin Espoossa, lähes 3 300 työpaikkaa. Tampereella lisäys oli 2 200, Turussa 1 600, Oulussa 500 ja Vantaalla vajaa 200. Kuuden suurimman kaupunkimme yhteinen osuus koko maan 26 400 työpaikan lisäyksestä oli 47 prosenttia, mikä ylitti kymmenellä

TIEDUSTELUT

Juha Suokas, puh (09) 310 36538

E-mail

etunimi.sukunimi@hel.fi

Julkaisija

Helsingin kaupunki, tietokeskus

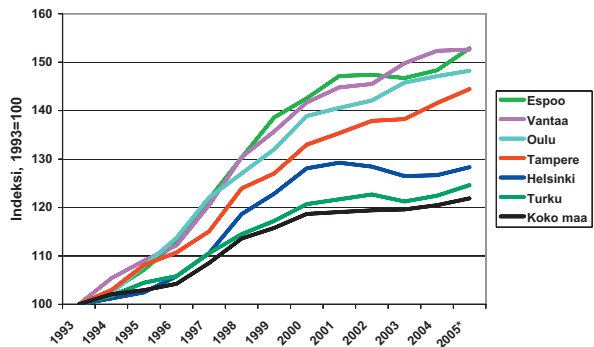
Osoite

PL 5500, 00099 Helsingin kaupunki

Puhelin

(09) 310 1612

Kuvio 2. Työpaikat suurimmissa kaupungeissa ja koko maassa 1993-2004 ja ennakkotieto 2005 (Indeksi, 1993=100)



prosenttiyksiköllä kaupunkien yhteisen osuudesta kaikista maan työpaikoista.

Helsinki muodostaa maan suurimman työpaikka-alueen 373 000 työpaikallaan. Kaikista maamme työpaikoista 16 prosenttia sijaitsee täällä. Seuraavaksi suurimmat alueet ovat viiden prosentin osuudellaan Tampere (111 500) työpaikkaa ja Espoo (110 000 työpaikkaa). Vantaan 96 100 työpaikkaa ja Turun 94 200 työpaikkaa edustavat kummatkin neljää prosenttia koko maan työpaikkakannasta. Vastaavasti Oulun osuus on kolme prosenttia eli 68 200 työpaikkaa. Pääkaupunkiseudun yhteinen osuus kaikista maamme työpaikoista oli 25 prosenttia ja koko Helsingin seudun¹ 29 prosenttia.

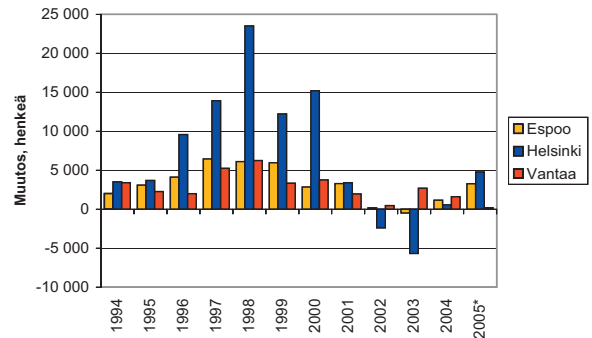
Vuosina 1996-2000 Helsingin osuus koko pääkaupunkiseudun työpaikkalisäyksestä oli yli puolet. Vuonna 2001 pääkaupungin osuus putosi hieman alle 40 prosentin. Kahden työpaikkakatovuoden jälkeen Helsingin osuus pääkaupunkiseudun työpaikkakasvusta oli 17 prosenttia vuonna 2004 nouden 59 prosenttiin vuonna 2005.

Vuoden 2005 lopulla työpaikkaomavaraisuusaste (alueella työssä käyvien ja alueella asuvan työllisen työvoiman määrän suhde) oli Helsingissä 135 prosenttia. Nopean kasvun myötä Vantaalla on päästy 100 prosentin työpaikkaomavaraisuuteen. Espoossa omavaraisuusaste oli 94 prosenttia.

Helsingin rajan ylittää työmatkaliikenteessä yli 200 000 henkeä päivittäin

Nopea työpaikkamäärän kasvu johti myös kunnan rajat ylittävän työmatkaliikenteen määrän nopeaan kasvuun viime vuosikymmenen lopulla. Nopea kasvu taittui kuitenkin hidastuneen työpaikkakehityksen vuoksi tämän vuosikymmenen alussa kääntyen laskuun vuosina 2002 ja 2003. Tilastokeskuksen työssäkäyntitilaston mukaan vuoden 2004 lopussa Helsingissä kävi töissä yli 151 700 ulko-

Kuvio 3. Työpaikkamäärän muutos edellisestä vuodesta Helsingissä, Espoossa ja Vantaalla 1996-2004 ja ennakkotieto 2005

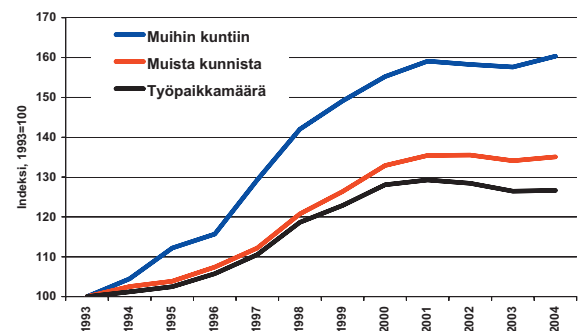


paikkakuntalaista eli neljä kymmenestä täällä työssä kävästä asui muualla kuin Helsingissä. Edelliseen vuoteen verrattuna Helsinkiin sukkuloivien määrä lisääntyi 1 100 hengellä. Vuodesta 1993 tämä määrä on noussut reilulla kolmasosalla (35 prosenttia) eli huomattavasti nopeammin kuin kokonaistyöpaikkamäärä.

Valtaosa näistä työmatkaaajista oli kotoisin Espoosta (43 200) ja Vantaalta (39 100). Ns. Helsingin seudun kehyskunnista² pääkaupunkiin töihin tulevien määrä oli 36 200. Helsingin seudun ulkopuolelta tuli tänne töihin hieman vähemmän väkeä kuin kehyskunnista eli 31 700 henkeä.

Vuoden 2005 lopulla viides työssä käyvä helsinkiläinen, 57 500 henkeä, kävi työssä kotikuntansa ulkopuolella. Merkittävin osa tästä kaupungin ulkopuolelle kohdistuvasta työmatkaliikenteestä suuntautuu Vantaalle, mistä oli löytänyt työpaikkansa 22 500 helsinkiläistä. Espoossa kävi työssä 21 500 helsinkiläistä ja Helsingin seudun ke-

Kuvio 4. Helsingissä työssä käyvien ulkokuuntalaisten ja muualla kuin kotikunnassaan työssä käyvien helsinkiläisten määrä ja Helsingin kokonaistyöpaikkamäärä 1993-2004



hyskunnissa 5 400 helsinkiläistä. Helsingin seudun kuntien ulkopuolelle suuntautui 7 600 helsinkiläisen työmatka. Vuodesta 2003 ulos pendelöivien määrä lisääntyi lähes 1 000:lla. Vuodesta 1993 muualle sukkuloivien määrä on noussut 60 prosenttia eli huomattavasti nopeammin kuin

¹ Pääkaupunkiseudun kaupungit (Helsinki, Espoo, Vantaa ja Kauniainen) sekä Hyvinkää, Järvenpää, Kerava, Kirkkonummi, Nurmijärvi, Sipoo, Tuusula, Vihti, Mäntsälä ja Pornainen.

² Hyvinkää, Järvenpää, Kerava, Kirkkonummi, Nurmijärvi, Sipoo, Tuusula, Vihti, Pornainen ja Mäntsälä.

muista kunnista Helsinkiin pendelöivien määrä tai kaupungin kokonaistyöpaikkamäärä.

Työpaikat yksityisellä sektorilla

Kuusi jokaisesta kymmenestä Helsingissä työssä käyvää (63 %) saa palkkansa yksityiseltä sektorilta. Yksityisen työnantajan palveluksessa olevien määrä vuodenvaihteessa 2004/2005 oli 233 100. Julkisen sektorin (valtion, valtion liikelaitosten ja kuntien) palveluksessa olevien määrä oli 118 500. Yrittäjiä oli 16 600.

Elinkeinoelämän palvelut ja hyvinvointipalvelut suurimmat työllistäjät

Palvelualat muodostavat suurimman työllistävän toimialakokonaisuuden Helsingissä kuten useimmissa muissakin eurooppalaisissa suurkaupungeissa. Palvelualojen osuus kokonaistyöpaikkamäärästä oli 85 prosenttia ja palvelualojen työpaikoista valtaosa on yksityiseen palvelusektoriin³ liittyvillä aloilla. Yksityisen palvelusektorin osuus työpaikoista vuoden 2005 ennakkotietojen mukaan oli Helsingissä puolet ja julkisen palvelusektorin⁴ osuus kokonaistyöpaikkamäärästä oli reilu kolmannes. Teollisuuden⁵ osuudeksi työpaikoista jäi 14 prosenttia. Maamme pääkaupungin toimialarakenne poikkeaa huomattavasti koko maan vastaavasta lähinnä yksityisen palvelusektorin ja teollisuuden kohdalla. Koko maassa yksityisen palvelusektorin osuus oli vain reilu kolmannes (36 %) ja teollisuuden osuus peräti neljännes.

Elinkeinoelämän palvelut ml. kiinteistöpalvelut ja tutkimus- ja kehittämistoiminta on ylivoimaisesti suurin työllistäjä Helsingissä 73 900 työpaikallaan. Helsingin osuus alan koko työpaikkamäärästä oli 27 prosenttia. Vuoden 2005 ennakkotiedot kertovat työpaikkamäärän kasvaneen vuodesta 2004 neljällä prosentilla. Alan merkittävimmät työllistäjät olivat tietojenkäsittelypalvelu (lähes 15 400 työpaikkaa), lainoilliset ja taloudelliset konsultoinnit (10 200 työpaikkaa) ja tekninen palvelu ja testaus (9 300 työpaikkaa). Tutkimus- ja kehittämistoiminta työllisti 4 900 henkeä.

Hyvinvointipalvelujen ala on kärkityöllistäjien joukossa toiseksi merkittävin terveys – ja sosiaalipalvelujen alan työllistäessä 48 400 henkeä Helsingissä. Alan kaikista työpaikoista 14 prosenttia sijaitsee Helsingissä. Alan työpaikat lisääntyivät edellisestä vuodesta kolmella prosentilla. Terveystieteiden osuus työpaikoista oli 27 100.

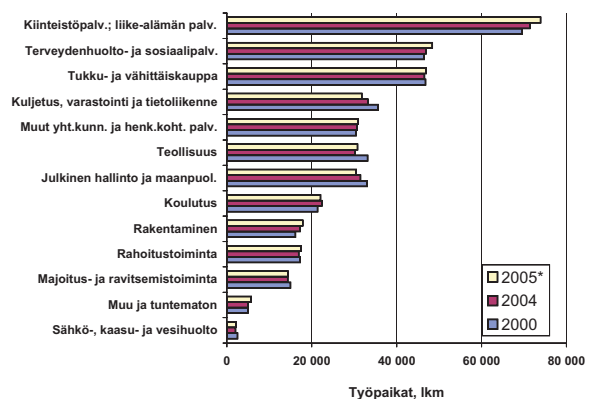
Kaupan alalla työpaikkoja oli kaikkiaan 46 900 eli prosentin enemmän kuin vuotta aiemmin. Helsingin osuus kaikista kaupan alan työpaikoista oli 17 prosenttia. Tukku-kaupan ja agenttuurisektorin osuus työpaikoista oli 21 100,

³ Yksityisellä palvelusektorilla tarkoitetaan tässä kaupaa, hotelli- ja majoitustoimintaa, kuljetusta ja tietoliikennettä, rahoitustoimintaa sekä kiinteistö- ja liike-elämän palveluja.

⁴ Julkisen palvelusektorin aloiksi lasketaan tässä julkinen hallinto ja maanpuolustus, koulutus, terveydenhuolto ja sosiaalipalvelut sekä muut yhteiskunnalliset ja henkilökohtaiset palvelut.

⁵ Teollisuus, sähkö-, kaasu- ja vesihuolto sekä rakennustoiminta.

Kuvio 5. Työpaikat toimialoittain Helsingissä 2000, 2004 ja ennakkotieto 2005



vähittäiskaupan 20 400. Moottoriajoneuvojen kauppa, korjaus ja huolto työllisti 5 500 henkeä.

Seuraavaksi suurimmat työllistäjät olivat **kuljetus ja tietoliikenne** (31 800 työpaikkaa), **muut yhteiskunnalliset ja henkilökohtaiset palvelut** (30 950 työpaikkaa), **julkinen hallinto** (30 500 työpaikkaa) sekä **teollisuus** (30 800 työpaikkaa). Teollisuuden työpaikkamäärä kasvoi edellisestä vuodesta kahdella prosentilla ja yhteiskunnallisten ja henkilökohtaisten palvelualojen työpaikkamäärä prosentilla. Julkisen hallinnon alalla työpaikkamäärä väheni kolmella ja liikenteen työpaikkamäärä neljällä prosentilla.

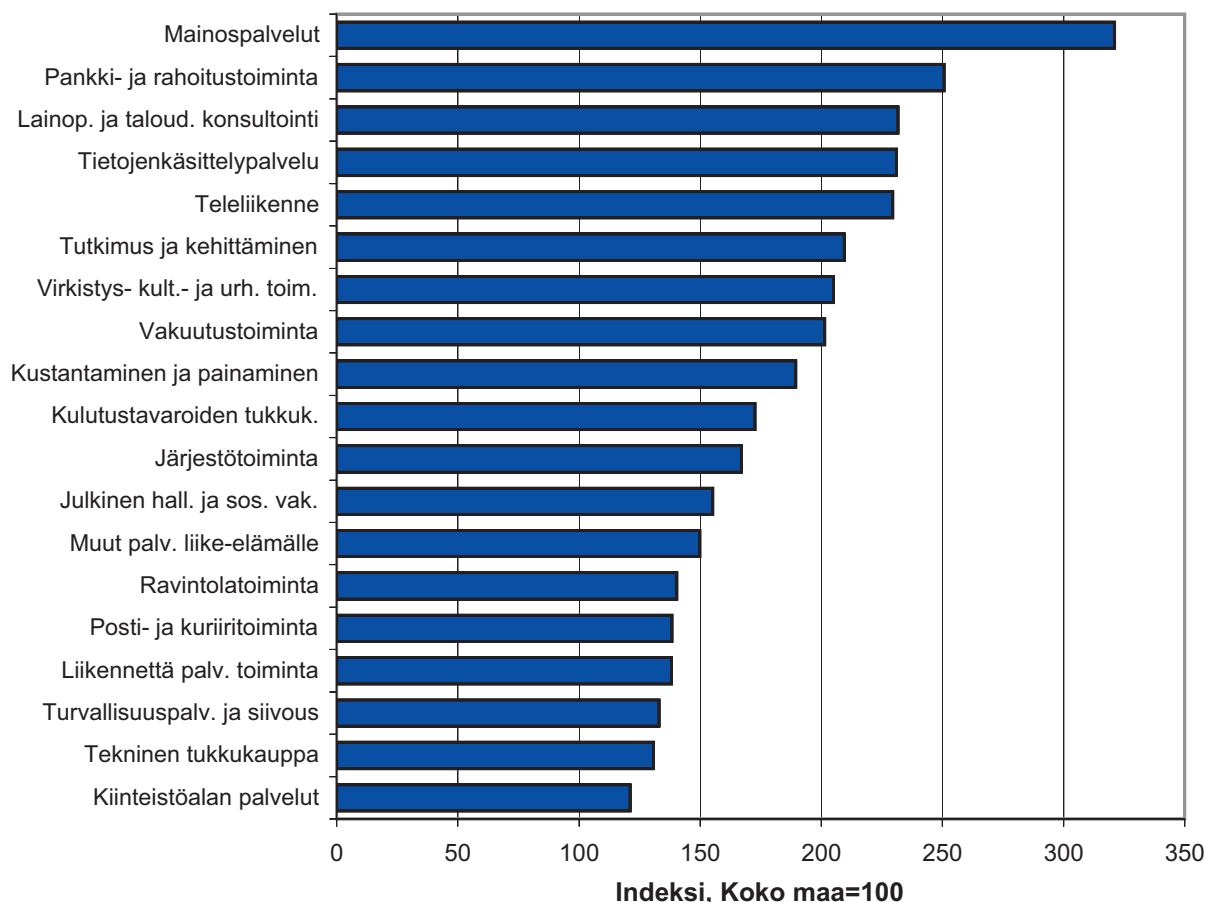
Helsingin elinkeinotoiminnan erikoistuminen

Seuraavassa tarkastellaan Helsingin erikoistumista eri toimialoille suhteessa koko Suomeen. Alueiden erikoistuminen eli tuotantorakenteen erilaisuus perustuu lähinnä kolmeen tekijään: alueiden sijaintietoihin, tuotannon mittakaavaetuihin sekä kasautumisetuihin⁶. Erikoistumisalat ovat käytännössä toimialoja, joiden asiakkaat ovat pääasiassa alueen ulkopuolella muualla maassa tai ulkomailla. Erikoistumisalat eivät välttämättä ole alueen suurimpia työllistäjiä. Siitä huolimatta niillä on ratkaiseva merkitys alueen talouden kannalta, sillä merkittävät kasvu- ja supistumisimpulssit kerrannaisvaikutuksineen tulevat alueille pääasiassa niiden välityksellä. Erikoistumisalojen vastapainona ovat paikalliset alat, joiden asiakaskunta koostuu pääasiassa oman alueen asukkaista ja yrityksistä.

Seuraavassa esitettävä erikoistumisanalyysi perustuu toimialoittaisista työpaikkatiedoista laskettaviin erikoistu-

⁶ Sijaintiedut liittyvät alueen saavutettavuuteen, luonnonresursseihin, infrastruktuuriin ja muuhun pääomaan, työvoiman määrään ja osaamiseen ja lukuisiin muihin tekijöihin, jotka vaikuttavat eri toimialojen tuotantoedellytyksiin. Tuotannon mittakaavaedulla tarkoitetaan sitä, että yrityskokoa ja tuotannon määrää kasvatettaessa yksikkökustannukset tietyillä edellytyksillä alenevat. Sen seurauksena tuotannon keskittäminen ja tuotantovolyymien kasvattaminen on kannattavaa ainakin johonkin rajaan asti. Mittakaavaetuja haetaan, paitsi varsinaisessa tuotannossa, yhä enemmän myös markkinoinnissa, hallinnossa, tuote-kehityksessä ja logistiikassa. Kasautumisen eduilla tarkoitetaan sitä, että yritykset hyötyvät muiden yritysten ja asukkaiden tai työvoiman läheisyydestä. Kun monet yritykset ja asukkaat sijaitsevat lähekkäin toisiaan eli kasautuvat, kuljetus-, liikku- ja kommunikaatiokustannukset ovat alhaiset.

Kuvio 6. Helsingin elinkeinotoiminnan vahvimmat erikoistumisalat 2004 (Indeksi, koko maa=100)



misindekseihin, jotka kuvaavat toimialan työpaikkaosuutta alueella (Helsingissä) suhteutettuna saman toimialan työpaikkaosuuteen vertailualueella (koko maassa). Kun tällä tavalla laskettu suhdeluku muunnetaan indeksiksi, se saa arvon 100, jos toimialan työpaikkaosuus on alueella yhtä suuri kuin vertailualueella. Jos indeksin arvo on suurempi kuin 100, alue on erikoistunut kyseiseen toimialaan. Kuvioihin on poimittu ne toimialat, joilla erikoistumisindeksin arvo ylittää 120 eli alat, joiden työpaikkaosuus alueella on vähintään 20 % suurempi kuin koko maassa. Erikoistumisindeksi on laskettu vuoden 2004 lopun työpaikkamäärätiedoista.

Helsingin, maamme ainoan metropolialueen ytimen, toimialoittaisessa erikoistumisprofiilissa korostuvat pitkälle erikoistuneet palvelualat, jotka korostuneesti lukeutuvat informaatiosektorin palvelu- ja sisältötuotantoloihin. Mainospalvelujen, lainopillisten ja taloudellisten konsultointipalveluiden, teleliikenteen ja tietojenkäsittelypalveluiden osuus kokonaistyöpaikkamäärästä on vahvasti korostunut. Edellä mainittujen alojen työpaikoista 37-52 prosenttia sijaitsee Helsingissä. Tutkimus- ja kehittämistoiminnan työ-

paikoista yli kolmannes ja graafisen teollisuuden työpaikoista lähes kolmasosa sijaitsee maamme pääkaupungissa.

Elinkeinoelämän kehityksen ja tehokkuuden kannalta merkittävien alojen kuten rahoitustoiminnan, vakuutustoiminnan sekä liike-elämälle tukitoimintoja tarjoavien vartiointipalvelu- siivous yms. alojen työpaikat ovat myös voimakkaasti keskittyneet tänne. Helsinki toimii myös erittäin vahvana virkistys-, kulttuuri- ja urheilutoiminnan keskittymänä. Helsingillä on myös erittäin vahva rooli maan logistisena keskuksena, joka on paitsi kansallinen tietoliikenteen ja kuljetuksen solmukohta myös kansainvälisen henkilö- ja tavaraliikenteen portti. Tähän liittyen tukkukauppa, liikennettä palvelevat toiminnat (mm. matkatoimistoala), posti- ja kuriiritoiminta ja ravitsemistoiminta ovat vahvasti Suomessa keskittyneet Helsingin seudulle em. teleliikenteen lisäksi. Tämän lisäksi Helsinki toimii maan hallinnollisena keskuksena, jota ilmentää julkisen hallinnon ja järjestötoiminnan keskittyminen alueelle. Vuoden 2004 lopulla kuviossa 6 esitetyillä erikoistumisaloilla työskenteli 196 600 henkeä, mikä oli yli puolet Helsingin kokonaistyöpaikkamäärästä.

Laatuseloste

Aineisto: Työpaikkojen määrää koskevat tiedot perustuvat Tilastokeskuksen alueelliseen työssäkäyntitilastoon. Vuotta 2005 koskevat tiedot ovat ennakkotietoja. Tiedot kerätty Tilastokeskuksen Väestötilastopalvelusta ja Kaupunki- ja seutuindikaattoreista.

Vuosia 2005-2007 koskevat työpaikkatiedot (Kuvio 1) koskevat tiedot perustuvat Tilastokeskuksen otospohjaiseen työvoimatutkimukseen.

Edelliset tiedot: Helsingin kaupungin tietokeskus, Tilastoja 2006:13

Liitetaulukko 1. Pääkaupunkiseudun kuntien sekä Tampereen, Turun, Oulun ja koko maan työpaikkamäärä 1993-2004 ja ennakkotieto 2005

	Pääkaupunkiseutu					Helsingin seutu	Tampere	Turku	Oulu	Koko maa
	Yhteensä	Helsinki	Espoo	Vantaa	Kauniainen					
1993	427 834	290 727	71 939	62 995	2 173	498 399	77 203	75 630	46 042	1 877 721
1994	436 843	294 237	73 966	66 402	2 238	508 790	79 479	76 957	47 094	1 917 051
1995	445 819	297 932	77 064	68 668	2 155	518 370	83 468	79 016	49 712	1 932 752
1996	461 517	307 514	81 171	70 662	2 170	536 064	85 456	80 028	52 356	1 957 144
1997	487 268	321 430	87 624	75 906	2 308	565 133	88 846	83 624	56 200	2 037 997
1998	523 208	344 939	93 746	82 148	2 375	606 696	95 690	86 594	58 480	2 132 704
1999	544 674	357 160	99 711	85 485	2 318	630 215	98 061	88 663	60 772	2 173 885
2000	566 485	372 352	102 559	89 249	2 325	654 142	102 650	91 275	63 951	2 228 557
2001	575 659	375 763	105 850	91 207	2 839	663 849	104 504	92 025	64 711	2 235 317
2002	573 911	373 381	106 030	91 670	2 830	662 577	106 460	92 785	65 421	2 242 303
2003	570 465	367 705	105 562	94 361	2 837	660 462	106 730	91 693	67 120	2 245 780
2004	573 673	368 263	106 719	95 964	2 727	665 178	109 271	92 601	67 727	2 262 359
2005*	581 754	373 031	109 979	96 127	2 617	673 655	111 517	94 240	68 248	2 288 774

Liitetaulukko 2. Työpaikat toimialoittain Helsingissä 2002-2004 ja ennakkotieto 2005 ja osuus koko maasta 2005 (%)

	2002		2003		2004		2005*		Osuus koko maasta, %
	Lkm	Osuus, %	Lkm	Osuus, %	Lkm	Osuus, %	Lkm	Osuus, %	
Kaikki toimialat yhteensä	373 381	100	367 705	100	368263	100,0	373031	100,0	16,3
A, B, C Maa- ja kalatalous; Mineraalien kaivu	416	0,1	425	0,1	654	0,2	421	0,1	0,5
D Teollisuus	32 313	8,7	30 003	8,2	30207	8,2	30795	8,3	7,5
Siitä:									
15 Elintarvikkeiden ja juomien valmistus	2 889	0,8	2 752	0,7	2563	0,7	2423	0,7	6,4
22 Kustantaminen, painaminen	9 562	2,6	9 294	2,5	9353	2,5	9503	2,6	32,1
24 Kemikaalien ja kemikaalisten tuott. valm.	822	0,2	863	0,2	956	0,3	972	0,3	5,7
28 Metallituotteiden valmistus	1 128	0,3	1 076	0,3	1140	0,3	1193	0,3	2,8
29 Koneiden ja laitteiden valmistus	2 417	0,6	2 312	0,6	2564	0,7	2646	0,7	4,3
31 Muu sähkökoneiden ja -laitt. valmistus	2 455	0,7	1 922	0,5	2368	0,6	2544	0,7	16,6
32 Radio-,tv- ja tietoliikennevääl. valm.	4 559	1,2	4 319	1,2	3944	1,1	4138	1,1	11,6
33 Lääkintäkojeiden yms. valm.	2 473	0,7	2 337	0,6	2275	0,6	2231	0,6	18,4
35 Muu kulkuneuvojen valmistus	2 128	0,6	1 242	0,3	1059	0,3	961	0,3	7,4
E Sähkö-, kaasu- ja vesihuolto	2 201	0,6	2 058	0,6	2042	0,6	2163	0,6	13,6
F Rakentaminen	15 887	4,3	16 658	4,5	17246	4,7	17885	4,8	12,5
G Tukku- ja vähittäiskauppa	46 364	12,4	46 462	12,6	46530	12,6	46945	12,6	16,8
50 Moottorijoneuvojen kauppa ja korjaus	5 048	1,4	5 186	1,4	5287	1,4	5496	1,5	12,0
51 Agentuuritoiminta ja tukkukauppa	21 656	5,8	21 110	5,7	21231	5,8	21087	5,7	23,4
52 Vähittäiskauppa	19 660	5,3	20 166	5,5	20012	5,4	20362	5,5	14,3
H Majoitus- ja ravitsemistoiminta	14 164	3,8	14 908	4,1	14351	3,9	14383	3,9	20,6
I Kuljetus, varastointi ja tietoliikenne	34 798	9,3	33 393	9,1	33215	9,0	31791	8,5	19,1
60 Maaliikenne; putkijohtokuljetus	9 342	2,5	9 288	2,5	9230	2,5	9367	2,5	12,1
61 Vesiliikenne	2 877	0,8	2 732	0,7	2561	0,7	2237	0,6	27,0
62 Ilmailiikenne	397	0,1	360	0,1	376	0,1	356	0,1	8,2
63 Liikennettä palv. toim. ja matkatoim.	8 024	2,2	7 535	2,1	7235	2,0	7191	1,9	22,5
64 Posti- ja teleliikenne	14 158	3,8	13 478	3,7	13813	3,8	12640	3,4	28,2
641 Posti- ja kuriiritoiminta	6 146	1,6	6 313	1,7	6594	1,8	5714	1,5	21,8
642 Teleliikenne	8 012	2,1	7 165	1,9	7219	2,0	6926	1,9	37,2
J Rahoitustoiminta	17 742	4,8	16 842	4,6	16909	4,6	17493	4,7	39,8
K Kiinteistö- ja liike-elämän palvelut	71 793	19,2	72 116	19,6	71376	19,4	73927	19,8	27,0
70 Kiinteistöalan palvelut	6 682	1,8	7 159	1,9	7309	2,0	7226	1,9	19,4
71 Kulkuneuvojen jne. vuokr.	729	0,2	636	0,2	709	0,2	729	0,2	17,0
72 Tietojenkäsittelypalvelu	14 587	3,9	14 072	3,8	14850	4,0	15359	4,1	37,8
73 Tutkimus ja kehittäminen	5 010	1,3	5 234	1,4	5105	1,4	4915	1,3	33,8
74 Muu liike-elämää palveleva toiminta	44 785	12,0	45 015	12,2	43403	11,8	45698	12,3	25,8
741 Lainop. ja taloud. konsult.	12 421	3,3	11 713	3,2	10246	2,8	10238	2,7	37,4
742-743 Tekninen palvelu ja testaus	8 894	2,4	9 252	2,5	9311	2,5	9285	2,5	17,8
744 Mainospalvelu	3 754	1,0	3 851	1,0	3795	1,0	3830	1,0	52,4
745 Työnvälitys ja henkilöstön hankinta	4 380	1,2	4 692	1,3	5623	1,5	6217	1,7	21,8
746 Etsivä-, vartiointi- ja turvallisuuspalvelu	2 742	0,7	2 876	0,8	2632	0,7	2998	0,8	38,6
747 Siivous	7 134	1,9	6 934	1,9	6072	1,6	7210	1,9	21,9
748 Muut palvelut liike-elämälle	4 434	1,2	4 641	1,3	4727	1,3	4863	1,3	30,6
L Julkinen hallinto	31 537	8,4	31 027	8,4	31457	8,5	30496	8,2	25,0
M Koulutus	22 736	6,1	21 880	6,0	22348	6,1	22080	5,9	13,9
N Terveydenhuolto- ja sosiaalipalvelut	48 296	12,9	46 822	12,7	46925	12,7	48383	13,0	14,1
851-852 Terv. huolto ja eläinlääkintäpalv.	26 478	7,1	26 279	7,1	25939	7,0	27093	7,3	16,1
853 Sosiaalipalvelut	21 659	5,8	20 381	5,5	20836	5,7	21153	5,7	12,2
O Muut yht.kunn. ja henk.koht. palv.	30 767	8,2	30 606	8,3	30699	8,3	30951	8,3	26,4
90 Ympäristönhuolto	1 530	0,4	1 333	0,4	1216	0,3	1277	0,3	15,5
91 Järjestötoiminta	9 963	2,7	10 369	2,8	10565	2,9	10635	2,9	28,3
92 Virkistys-, kulttuuri- ja urheilutoiminta	15 516	4,2	15 298	4,2	15207	4,1	15125	4,1	34,2
93 Muut palvelut	2 966	0,8	2 830	0,8	2957	0,8	3137	0,8	14,1
P,Q,X Muu ja tuntematon	4 367	1,2	4 505	1,2	4304	1,2	5318	1,4	11,3

Liitetaulukko 3. Työpaikat toimialoittain ja alueittain Helsingissä 31.12.2004

	Yhteen- sä	Maa- ja metsätal; Kaivos- toim.	Teolli- suus	Sähkö-, kaasu- ja vesi- huolto	Raken- tami- nen	Tukku- ja vähittäis- kauppa	Majoi- tus- ja ravitse- mistoi- minta	Kuljetus, varastointi ja tietoliik.	Rahoi- tustoi- minta	Kiinteistö- ja elinkei- noelämän palvelut	Julki- nen hallinto, maan- puol.	Koulu- tus	Terveys- denhuol- to- ja sosiaali- palvelut	Muut yht. kunn. ja henk. koht.paiv.	Muu ja tunt.
	A-C	D	E	F	G	H	I	J	K	L	M	N	O	P-X	
Helsinki	368 263	654 30 207	2 042	17 246	46 530	14 351	33 215	16 909	71 376	31 457	22 348	46 925	30 699	4 304	
1. Eteläinen suurpiiri	124 472	117 9 168	980	1 611	14 888	7 062	9 399	9 785	24 358	15 731	7 323	10 532	13 027	491	
101 Vironniemen pp	34 955	11 1 862	11	375	5 753	2 671	2 892	3 902	4 242	5 404	3 413	969	3 242	208	
102 Ullanlinnan pp	26 000	36 2 867	3	559	1 789	1 314	1 415	2 873	5 960	3 432	594	2 134	2 931	93	
103 Kampinmalmin pp	44 760	55 3 695	960	297	4 086	2 305	4 239	1 995	10 386	6 298	2 462	3 546	4 333	103	
104 Takatöölön pp	9 877	5 162	5	111	634	571	470	153	1 480	449	515	3 369	1 914	39	
105 Lauttasaaren pp	8 880	10 582	1	269	2 626	201	383	862	2 290	148	339	514	607	48	
2. Läntinen suurpiiri	69 479	31 10 143	58	4 542	9 716	1 833	4 117	1 795	15 326	799	4 475	14 462	2 005	177	
201 Reijolan pp	20 389	0 199	28	2 101	456	408	1 251	68	3 197	84	2 246	9 905	407	39	
202 Munkkiniemen pp	7 231	14 58	0	80	2 557	281	299	991	1 584	20	404	635	267	41	
203 Haagan pp	9 918	12 697	0	709	872	382	191	456	3 108	42	751	2 298	363	37	
204 Pitäjänmäen pp	26 466	0 8 676	0	1 162	5 203	383	2 146	269	6 229	583	500	702	593	20	
205 Kaarelan pp	5 475	5 513	30	490	628	379	230	11	1 208	70	574	922	375	40	
3. Keskinen suurpiiri	83 827	12 4 045	721	2 735	6 372	2 456	12 789	4 028	15 387	11 994	5 054	7 355	10 708	171	
301 Kallion pp	25 892	6 1 081	375	566	1 982	988	2 090	420	5 034	7 073	1 106	2 003	3 096	72	
302 Alppiharjun pp	3 264	0 121	0	215	386	220	73	17	687	137	335	499	548	26	
303 Vallilan pp	19 758	3 1 680	0	285	2 850	516	4 231	3 007	3 778	517	950	1 281	632	28	
304 Pasilan pp	25 756	1 673	315	1 467	385	447	6 008	536	4 230	3 945	464	1 329	5 942	14	
305 Vanhankaupungin pp	9 157	2 490	31	202	769	285	387	48	1 658	322	2 199	2 243	490	31	
4. Pohjoinen suurpiiri	13 954	29 463	3	3 804	1 364	247	1 531	164	1 355	193	693	3 097	949	62	
401 Maunulan pp	3 441	0 147	0	291	363	93	835	2	305	125	147	798	326	9	
402 Länsi-Pakilan pp	1 774	15 55	0	397	200	35	176	42	200	0	82	462	100	10	
403 Tuomarinkylän pp	934	3 20	0	90	133	21	156	0	112	1	78	235	73	12	
404 Oulunkylän pp	6 564	6 66	0	2 782	504	77	265	119	605	67	272	1 424	354	23	
405 Itä-Pakilan pp	1 241	5 175	3	244	164	21	99	1	133	0	114	178	96	8	
5. Koillinen suurpiiri	24 440	103 1 960	43	2 648	4 883	764	2 215	335	3 409	651	2 181	3 919	1 205	124	
501 Latokartanon pp	4 096	4 216	0	360	621	97	240	18	775	37	980	471	247	30	
502 Pukinmäen pp	1 755	0 127	43	178	257	95	289	2	327	1	93	263	70	10	
503 Malmin pp	11 869	92 768	0	987	2 487	317	954	304	1 701	568	708	2 283	666	34	
504 Suutarilan pp	2 049	3 266	0	163	602	61	176	5	217	28	145	308	58	17	
505 Puistolan pp	4 141	3 569	0	891	840	169	536	6	344	17	159	439	147	21	
506 Jakomäen pp	530	1 14	0	69	76	25	20	0	45	0	96	155	17	12	
6. Kaakkoinen suurpiiri	13 598	10 2 114	0	743	3 741	469	524	79	2 163	116	901	2 086	569	83	
601 Kulosaaren pp	1 181	2 364	0	11	133	60	61	12	155	0	127	80	166	10	
602 Herttoniemen pp	10 308	3 1 575	0	633	3 315	319	331	47	1 634	58	519	1 538	293	43	
603 Laajasalon pp	2 109	5 175	0	99	293	90	132	20	374	58	255	468	110	30	
7. Itäinen suurpiiri	20 205	26 1 803	117	848	3 943	1 060	2 136	513	2 544	409	1 140	4 104	1 395	167	
701 Vartiokylän pp	10 618	6 1 114	0	289	2 741	493	1 378	446	1 340	241	372	1 451	719	28	
702 Myllypuron pp	1 317	2 21	0	44	139	89	108	1	129	13	67	577	114	13	
703 Mellunkylän pp	4 304	11 318	53	281	592	214	396	39	579	125	317	1 066	249	64	
704 Vuosaaren pp	3 966	7 350	64	234	471	264	254	27	496	30	384	1 010	313	62	
Tuntematon	18 288	326 511	120	315	1 623	460	504	210	6 834	1 564	581	1 370	841	3 029	