



Valokuvat: Olga Vishnjakova.

Kunnallisvaalit Helsingissä vuonna 2004



Verkkojulkaisu
ISSN 1458-5707
ISBN 952-473-354-4

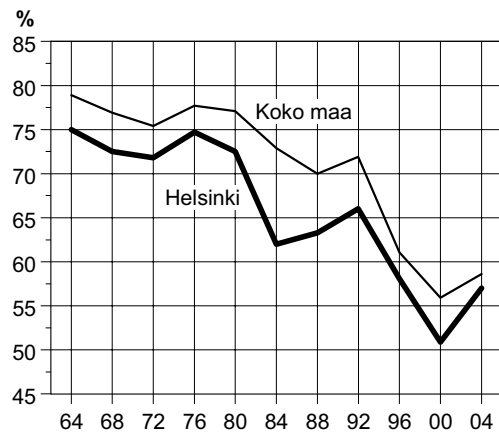
LISÄTIETOJA
Markku Lankinen
Puh. 09 - 169 3111
markku.lankinen@hel.fi

Kunnallisvaalit Helsingissä vuonna 2004

Vuoden 2004 lokakuun 24. päivänä pidetyissä kunnallisvaaleissa oli Helsingissä ehdolla viidentoista rekisteröidyn puolueen ja kahden yhteislistan asettamina kaikkiaan 954 ehdokasta. Neljä vuotta aikaisemmin ehdokkaita oli 903 ja vuoden 1996 vaaleissa 871. Äänestysprosentti oli Helsingin kunnallisvaaleissa nyt 57,1 %. Luvussa on mukana myös 1457 hylättyä ääntä. Koko maassa äänestämässä käyneiden osuus oli 58,6 %. Ennakkoon äänestäneitä oli 94903 eli 36,2% äänestäneistä. Vuonna 2000 vastaavat luvut olivat 75074 ja 32,8 %. Kahdeksan vuotta aiemmin tämä osuus oli 30,0 %.

Pitkähkön laskukauden jälkeen äänestysvilkkaus kääntyi nousuun. Muutos oli Helsingissä suurempi kuin muualla maassa, mutta Helsinki ei vielä tavoittanut sen tasoa. Mainittakoon, että kansanedustajain vaaleissa Helsingin äänestysprosentti on jo kahdesti ylittänyt muun maan saavuttaman tason.

Kuvio 1. Äänestysprosentti kunnallisvaaleissa 1964–2004 Helsingissä ja koko maassa



Taulukko 1. Puolueiden äänimäärät, kannatusosuudet ja valtuustopaikat

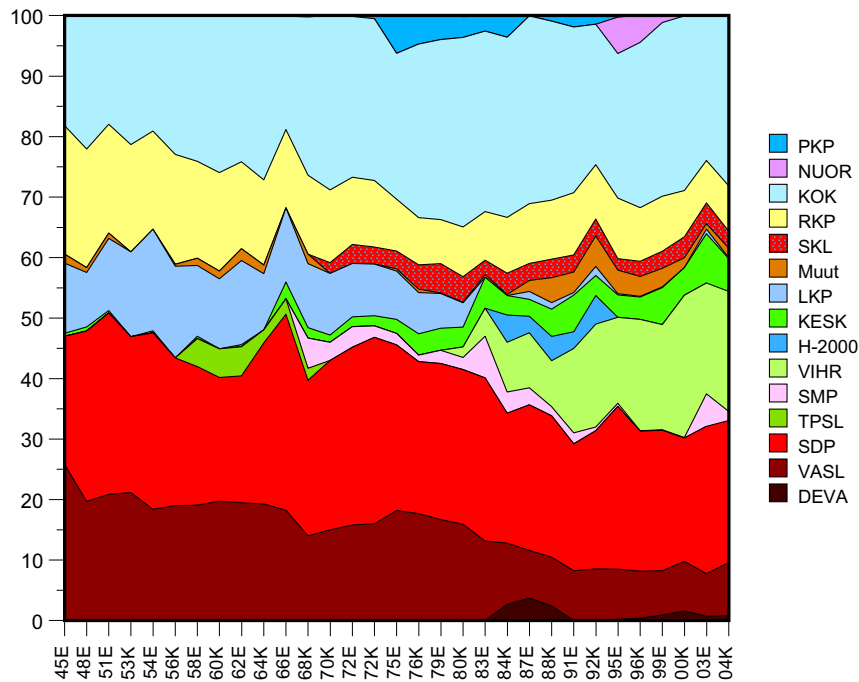
	Äänet			%		Valtuustopaikkoja	
	K2004	K2000	2003	K2004	K2000	K2004	K2000
VASL	23 199	18 685	23 081	8,8	7,7	8	7
SDP	61 118	46 722	79 031	23,5	20,4	21	18
KESK	14 084	10 529	26 422	5,4	4,6	4	4
KD	7 222	7 908	11 206	2,8	3,5	2	3
RKP	19 743	17 368	22 926	7,5	7,6	6	6
KOK	73 530	66 089	78 019	28,2	28,9	25	25
VIHR	51 820	53 760	59 775	19,8	23,5	17	21
PS	4 054	-	17 342	1,5	-	1	-
SKP	2 136	1 366	2 052	0,8	0,6	1	-
Muut	3 253	7 985		1,5	3,5	-	1
Yhteensä	259 907	229047	300712	100,0	100,0	85	85
Hyväksytyjä ääniä yht.		259 907	229 047				
Hylättyjä ääniä yht.		1 457	1 289				
Annettuja ääniä yht.		262 362	230 336				
Äänioikeutettuja yht.		459 428	452 271				

Käytetyt lyhenteet

VASL	Vasemmistoliitto
SDP	Suomen Sosialidemokraattinen Puolue
KESK	Keskustapuolue
SKL	Suomen Kristillinen Liitto
RKP	Ruotsalainen Kansanpuolue
KOK	Kansallinen Kokoomus
VIHR	Vihreä Liitto
PS	Perussuomalaiset
SKP	Suomen Kommunistinen Puolue

	Ääniä	Vuonna 2000
Muut	3 253	
Vaihtoehtoväki	1 574	247
Vapaan Suomen Liitto	731	
Liberaalit	404	445
Köyhien asialla	578	
Kommunistinen Työväenpuolue	119	2 299
Yhteisvastuupuolue	45	
Ehdokas 995		54

Kuvio 2: Puolueiden kannatusosuudet Helsingissä 1945–2000



Kaupunginvaltuustoon valitut ehdokkaat ja heidän äänimääränsä ovat seuraavassa. Vuonna 2000 ääniä saaneiden ja valtuustoon valittujen äänimäärät on merkitty nyt saatujen äänten viereen.

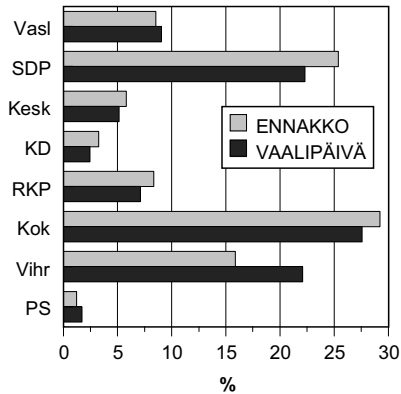
den ja valtuustoon valittujen äänimäärät on merkitty nyt saatujen äänten viereen.

		V2004	V2000			V2004	V2000
Vasl	Ojala Outi	4 193	3 097	Kok	Zyskowitz Ben	7 777	8 813
Vasl	Arhinmäki Paavo	2 932	757	Kok	Pajunen Jussi	4 967	1 920
Vasl	Puhakka Sirpa	1 823	868	Kok	Asko-Seljavaara Sirpa	4 062	-
				Kok	Piha Kirsi	3 981	-
Vasl	Saarnio Pekka	1 798	1 586	Kok	Rihtniemi Suvi	3 240	3 115
Vasl	Aarnipuu Tiia	1 107	-	Kok	Bogomoloff Harry	2 829	1 742
Vasl	Siimes Hanna-Kaisa	717	-	Kok	Sarkomaa Sari	2 784	2 134
Vasl	Kaunola Reijo	714	669	Kok	Vapaavuori Jan	2 519	1 281
				Kok	Hakola Juha	1 399	978
Vasl	Vikstedt-Nyman Tea	785	-	Kok	Koskinen Kauko	1 329	965
SDP	Hiltunen Rakel	6 310	4 477	Kok	Lahti Jere	1 303	-
SDP	Bryggare Arto	5 214	5 030	Kok	Perkiö Sanna	1 230	-
SDP	Haatainen Tuula	3 414	2 959	Kok	Leppä-Aho Pauli	957	800
SDP	Taipale Ilkka	2 505	2 473	Kok	Wallden-Paulig Irmeli	899	-
SDP	Donner Jörn	2 350	-	Kok	Urho Ulla-Marja	880	953
SDP	Lipponen Päivi	1 635	1 311	Kok	Rautava Risto	902	929
SDP	Anttila Maija	1 612	867	Kok	Aurejärvi Erkki	809	861
SDP	Havasto Tapio	1 542	-	Kok	Heikkilä Brita	805	1 473
SDP	Tenkula Tarja	1 428	1 073	Kok	Enroth Matti	763	824
SDP	Saksala Harri	1 367	1 046	Kok	Rauhämäki Tatu	756	862
SDP	Pajamäki Osku	1 261	1 283	Kok	Lampela Heikki	739	-
SDP	Taina Matti	1 174	1 022	Kok	Karu Heikki	721	-
SDP	Lehtola Kari	1 162	1 244	Kok	Räty Laura	703	-
SDP	Gartz Astrid	1 084	-	Kok	Karhuvaara Arja	688	-
SDP	Vehviläinen Sirkka-L.	1 058	875	Kok	Mickelsson Annukka	655	-
SDP	Mäki Terhi	1 030	-	Vihr	Soininvaara Osmo	6 178	5 416
SDP	Lohi Jyrki	858	-	Vihr	Brax Tuija	3 522	-
SDP	Puura Heli	849	-	Vihr	Krohn Minerva	2 888	2 904
SDP	Kalima Kai	771	-	Vihr	Sinnemäki Anni	2 090	-
SDP	Vuorela Antti	741	-	Vihr	Sumuvuori Johanna	1 998	900
SDP	Kantola Tarja	715	-	Vihr	Luukkainen Hannele	1 936	2 178
Kesk	Kiviniemi Mari	1 699	-	Vihr	Haavisto Pekka	1 563	-
Kesk	Kolbe Laura	1 218	-	Vihr	Abdulla Zahra	1 320	1 386
Kesk	Peltokorpi Terhi	1 017	622	Vihr	Rantanen Tuomas	1 016	1 083
Kesk	Molander Sole	918	1 661	Vihr	Näre Sari	981	1 517
KD	Reinikainen Pekka	2 763	1 834	Vihr	Lehtipuu Otto	925	676
KD	Ebeling Mika	677	1 184	Vihr	Hellström Sanna	888	785
SFP	Biaudet Eva	4 653	-	Vihr	Ingervo Sirkku	858	1 010
SFP	Dahlberg Birgitta	2 771	2 980	Vihr	Puoskari Mari	810	-
SFP	Oker-Blom Jan D.	787	-	Vihr	Helistö Kimmo	758	-
SFP	Björnberg-Enckell Maria	732	-	Vihr	Moisio Elina	728	-
SFP	Gadd Sture	602	893	Vihr	Alanko-Kahiluoto Outi	680	-
SFP	Åhman Göran	583	716				
PS	Halme Tony	2 439	-				
SKP	Hakanen Yrjö	707	-				

Vaalitulokset alueittain

Vaaleissa käytettiin vuonna 2004 vahvistettua äänestysaluejakoa, jossa kaupungin alue jakautuu 154 äänestysalueeseen, jonka lisäksi osoitteettomille on yksi äänestysalue. Alueittaiset tulokset saadaan nykyisin sekä vaalipäivän että ennakoäänistä.

Kuvio 3: Puolueiden kannatus ennakoäänestyksessä ja vaalipäivänä vuoden



Näissä vaaleissa toistui se jo vakiintunut piirre, että Vihreä liiton kannatus ilmenee selvästi vahvemmin vaalipäivänä kuin ennakoäänestyksessä. Vihreiden ohella Vasemmistoliiton ja Perussuomalaisten saamassa kannatuksessa ilmenee lievästi samansuuntaista viime hetken päätöksen tuntua. Tämän vastakohtana erityisesti SDP:n kannatus on selvästi vahvempi ennakoäänissä. Nämäkin piirteet toistuvat vaalista toiseen, joten niitä ei voine tulkita viime hetken mielenmuutoksen seurauksiksi ennakoäänestyksen päätyttyä juuri nyt pidetyissä vaaleissa. Kun seuraavassa verrataan alueittaisia tuloksia, tulee tämä ongelma vastaan tehtäessä vertailua vuoden 2000 kunnallisvaaleihin. Ongelma on ratkaistu vertaamalla vain vaalipäivänä annettujen osuuksien muutoksia tässä kohdin.

Ennakoäänien osuus kaikista annetuista äänistä siis kohosi uuteen ennätykseen. Niiden osuus vaihtelee eri äänestysalueiden välillä laajoissa rajoissa, kuten seuraava hajontakuvio osoittaa. Hajonta on kuitenkin pienentynyt neljän vuoden takaisesta. Mitään erityistä riippuvuutta ennakoäänien osuuden ja alueen äänestysprosentin välillä ei hajontakuvion perusteella ole pääteltävissä. (Kuvio 4)

Äänestysprosentti kohosi lähes 7 %-yksikköä edellisistä kunnallisvaaleista. Suunnilleen saman verran se laski

vuosien 1996 ja 2000 vaalien välillä. Vuoden takaisista eduskuntavaaleista tuli kuitenkin pudotusta 15,5 %-yksikköä. Verrattuna edellisiin kunnallisvaaleihin havaitaan huomattavan suurta vaihtelua muutoksen suunnassa ja suuruudessa. Se on kuitenkin jokseenkin riippumaton vallinneesta äänestysvilkkauksen tasosta. Pääjoukossa alueita muutosprosentti asettuu 4–10 %:n välille. Eniten kasvua esiintyi Maununnella, Toukolassa, Sörnäsissä, Länsi-Pasilassa ja Herttoniemenrannassa, suurinta vähennystä puolestaan Malminkartanossa ja Itä-Pasilassa. Vuoden 2003 eduskuntavaaleihin verrattuna jäsenyksi vilkkauksen putoaminen selvästi silloisen äänestysprosentin tason mukaisesti käänteisenä riippuvuutena. (Kuvio 5)

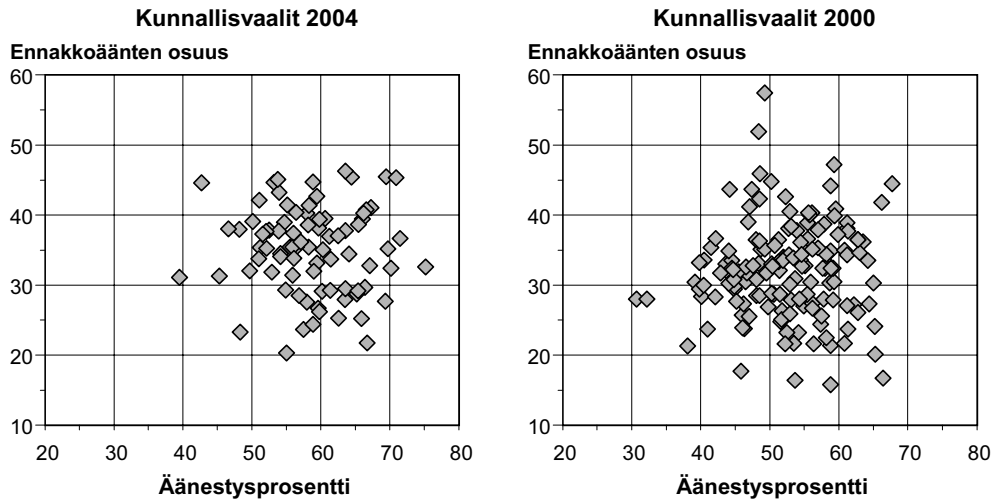
Äänestysvilkkauksen on perinteisesti ollut vahvasti sidoksissa alueen sosioekonomiseen statukseen. Seuraavassa sitä on mitattu korkeakoulututkinnon suorittaneiden osuudella 15 vuotta täyttäneistä. Riippuvuus on kuitenkin heikentynyt ajan mittaan jakauman yläpäässä. Vastaavasti vilkkauksen muutos vuoden 2000 kunnallisvaaleista tapahtui jokseenkin riippumatta alueen koulutustasosta. Suurimmat kasvuluvut sattuvat jakauman keskivaiheille. (Kuvio 6)

Suurimpien puolueiden kannatuskuvan muutoksista on laadittu kuviot 7 ja 8. Niissä on tutkittu tapahtuneita kannatuksen muutoksia edellisistä kunnallisvaaleista 2000 ja eduskuntavaaleista 2003 suhteessa alueen koulutustasoon. Tulokset osoittavat, että Vasemmistoliiton kannatusmuutokset tapahtuivat melko tasaisesti yli koulutusjakauman, tosin niin, että vahvimmat nousut sattuivat keskilinjaa alapuolelle. Kannatuksen heikkenemisen alueet jakautuivat laajalle.

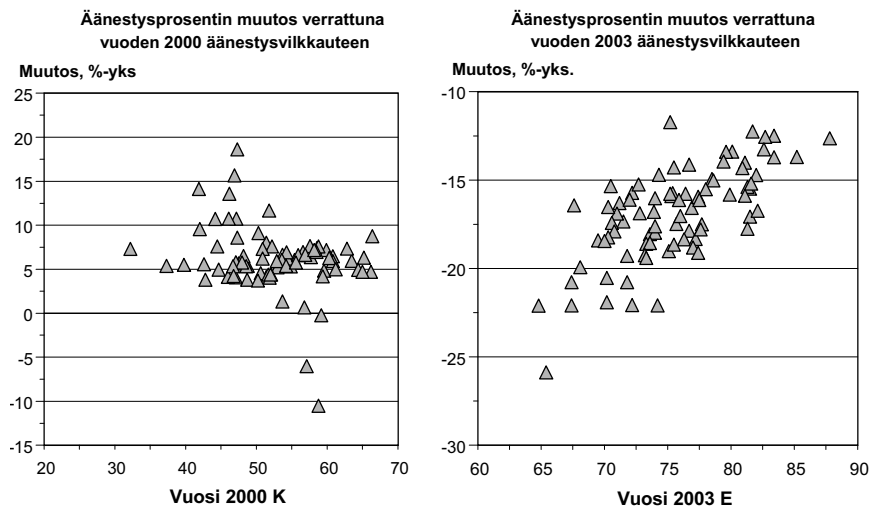
SDP:lle vaalitulokset merkitsi kannatuksen nousua vuoden 2000 vaaleista. Kasvu oli varsin yleistä, sillä vain noin 10 %:lla kaupunginosista esiintyi negatiivisia lukuja. Nousun keskittymä keskitasoa alemman sosio-ekonomisen statuksen alueille on erotettavissa. Vielä selvemmin tämä erottuu eduskuntavaaleihin tehdyssä muutosvertailussa: statusjakauman alapäässä systemaattista nousua, yläpäässä yhtä säännönmukaista pudotusta.

Vihreiden kannatuksen heikkenemistä tapahtui kautta linjan, mutta varsin vaihtelevin nopeuksin. Kolmella alueella esiintyi kannatuksen lisääntymistäkin. Suhteessa puolitoista vuotta sitten pidettyihin eduskuntavaaleihin on vihreillä kuitenkin tapahtunut eteenpäinmenoa, joka jakautuu voittopuolisesti useimmille alueille, tietyn korostuksen silti sattuessa koulutusjakauman keskivaiheille.

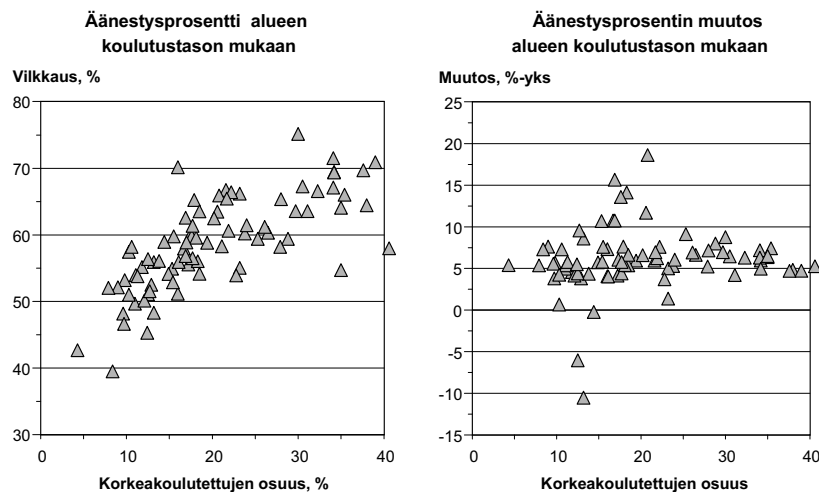
Kuvio 4: Ennakoäänien osuus kaikista äänistä äänestysalueittain vuoden 2004 ja 2000 kunnallisvaaleissa



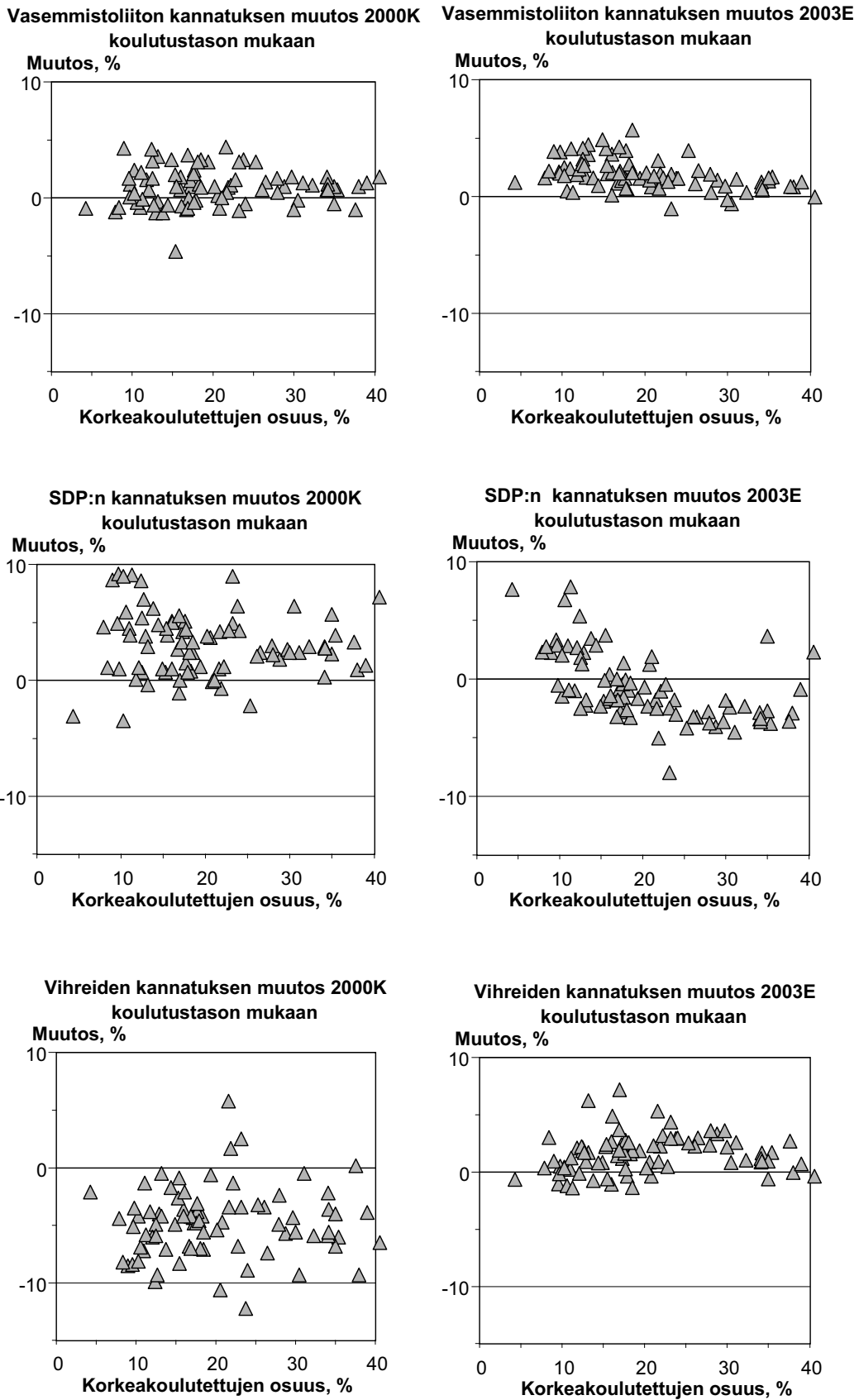
Kuvio 5: Äänestysprosentin muutos äänestysalueittain edellisistä kunnallis- ja eduskuntavaaleista



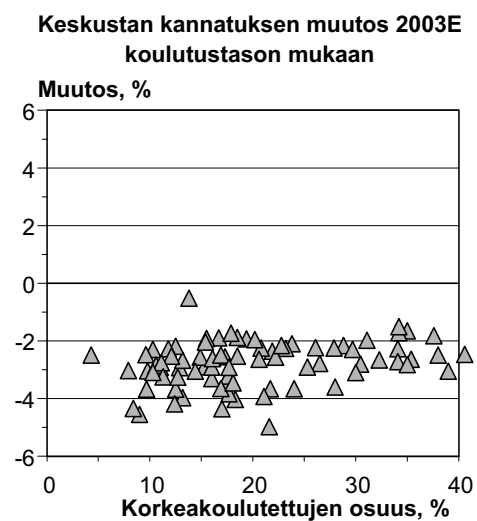
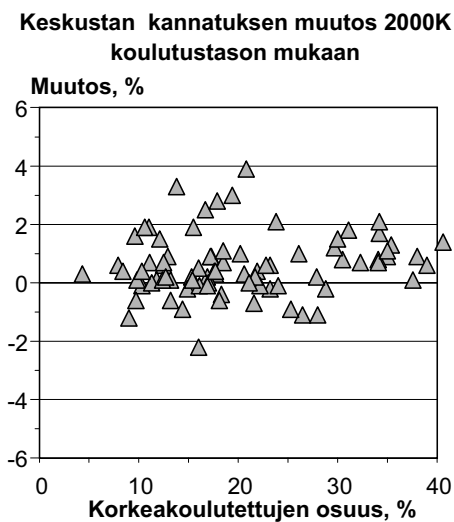
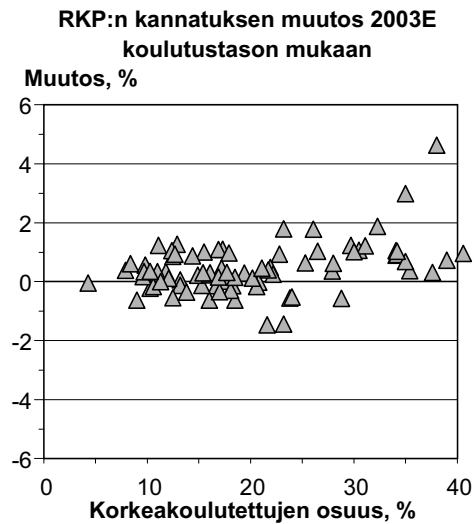
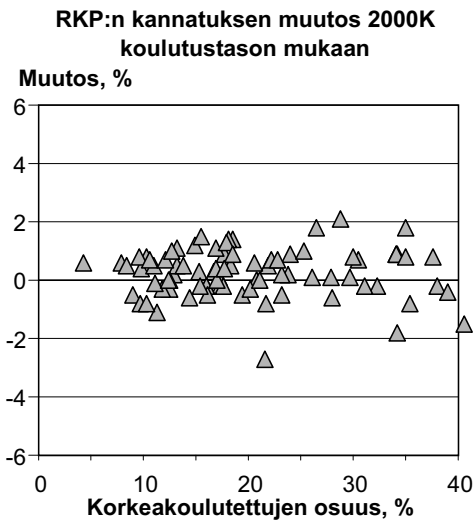
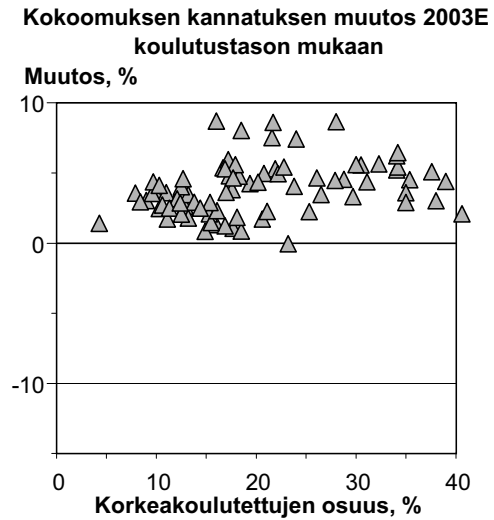
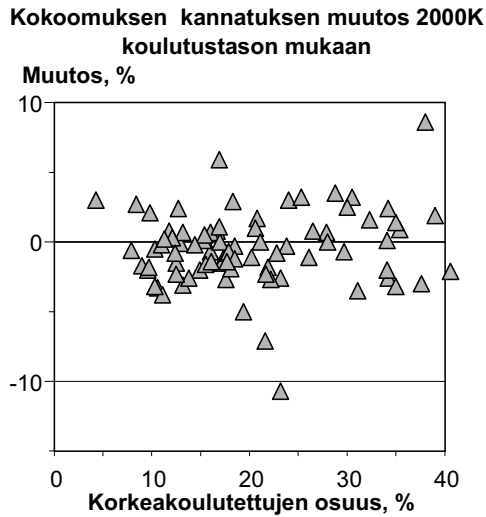
Kuvio 6: Äänestysprosentti 2004 ja sen muutos 2000–2004 alueen koulutustason mukaan



Kuvio 7: Puolueiden kannatuksen muutoksia suhteessa alueen koulutustasoon



Kuvio 8: Puolueiden kannatuksen muutoksia suhteessa alueen koulutustasoon



Kokoomuksen kannatuksen muutos kunnallisvaaliver-
tailuissa jakautui voittoihin ja tappioihin suunnilleen riip-
pumatta alueen koulutuksellisesta asemasta. Taas
suhteessa eduskuntavaalien tulokseen esiintyi säännönmu-

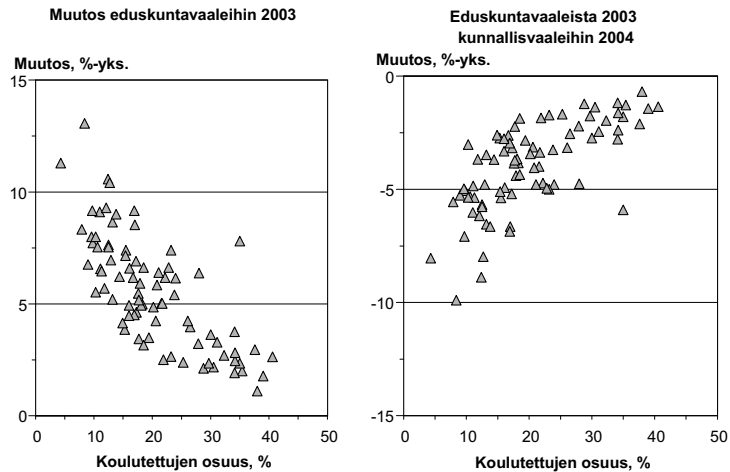
kaista kasvua, jossa lievä positiivinen yhteys alueen statuk-
seen on erotettavissa. Kokonaisäänimäärä jäi kuitenkin
noin 5 000 ääntä pienemmäksi, joten suhteellisen kasvun
taustalla on selvästi pienempi äänestysprosentti. Äänimää-

rän putoaminen eduskuntavaaleista koski vielä suurem-
massa määrin SDP:tä, Vihreää Liittoa, Keskustapuoluetta
ja muitakin puolueita lukuun ottamatta Vasemmistoliittoa.

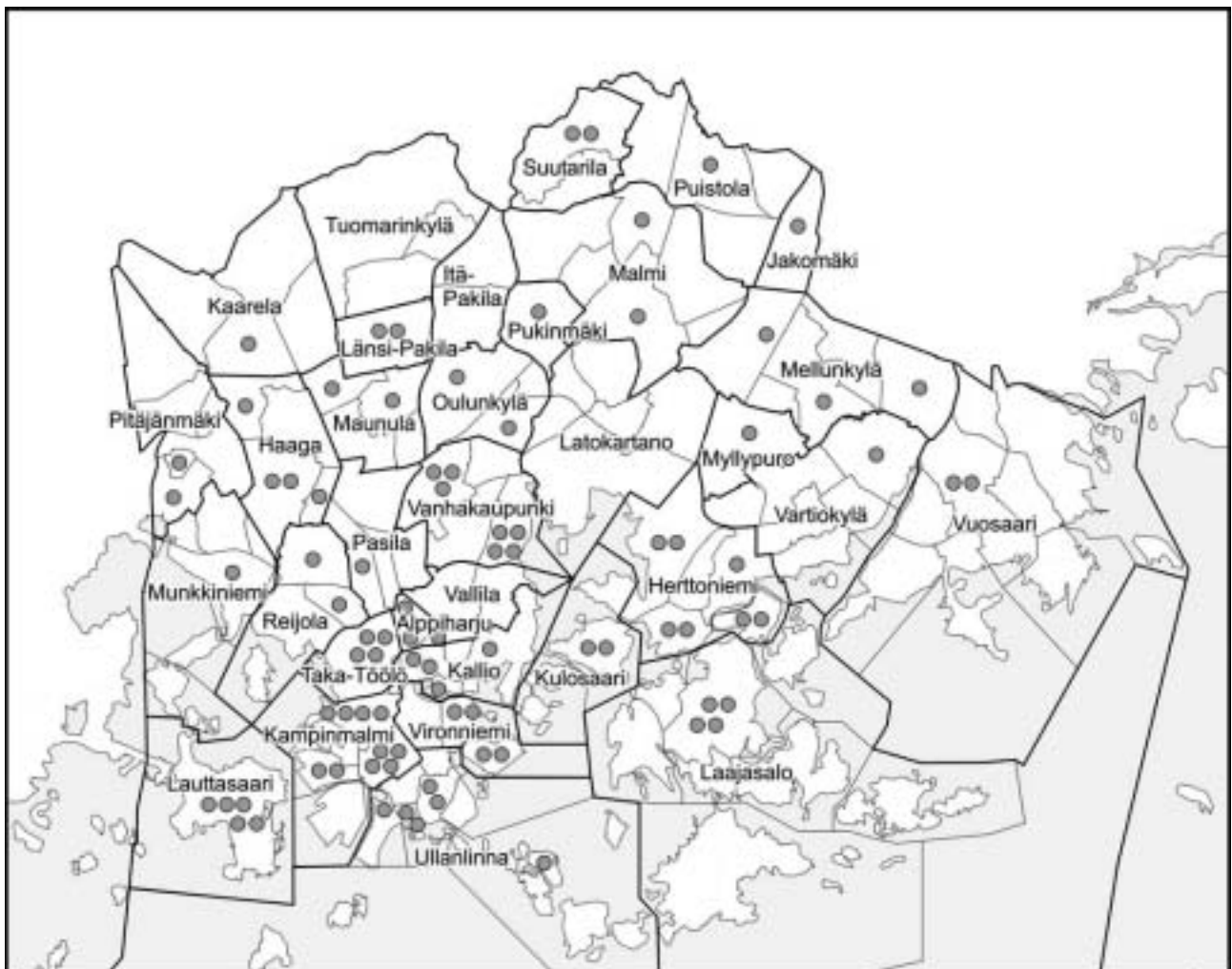
Kansanedustaja Tony Halmeen (PS) nopea nousu vuosi
sitten pidetyissä eduskuntavaaleissa oli näiden vaalien huo-

mattavimpia uutisia. Yhtä suurella mielenkiinnolla seuratiin näin alkaneen uran etenemistä. Tuolloin saduista
äänistä hävisi 14 000. Kato oli suurinta siellä, missä kannatus alun perinkin oli suurinta.

Kuvio 9: Perussuomalaisten kannatuksen muutos eduskuntavaaleista 2003 alueen koulutustason mukaan



Kaupunginvaltuustoon valittujen asuinpaikka vuoden 2004 kunnallisvaaleissa



Taulukko 2: Puolueiden saamat äänet alueittain

Osa-alue	Vasl	SDP	Kesk	KD	RKP	KOK	Vihr	PS	Muut	Yhteensä
Vironniemen peruspiiri	416	852	274	106	780	2277	1627	50	122	6504
Kruununhaka-Kluuvi	258	474	188	73	513	1481	1028	30	67	4112
Katajanokka	158	378	86	33	267	796	599	20	55	2392
Ullanlinnan peruspiiri	696	1357	507	165	2415	4167	2804	83	148	12342
Kaartink.-Kaivopuisto	50	98	46	12	354	447	188	5	7	1207
Punavuori	128	252	82	26	221	631	548	17	28	1933
Eira	97	280	66	23	266	535	365	21	24	1677
Ullanlinna	379	656	303	98	1560	2466	1548	36	83	7129
Suomenlinna	42	71	10	6	14	88	155	4	6	396
Kampinmalmin peruspiiri	1052	1999	723	294	1807	5531	4005	160	232	15803
Kamppi	428	808	270	104	638	2020	1515	59	84	5926
Ruoholahti	215	396	92	40	118	597	538	45	50	2091
Etu-Töölö	409	795	361	150	1051	2914	1952	56	98	7786
Taka-Töölön peruspiiri	454	976	420	160	1006	3069	2000	44	93	8222
Lautasaaren peruspiiri	356	1296	463	182	1850	4681	1900	80	87	10895
Reijolan peruspiiri	605	1207	372	178	663	2341	2136	84	163	7749
Meilahti	159	329	106	45	192	659	624	32	53	2199
Ruskeasuo	124	245	88	49	192	414	446	14	16	1588
Pikku-Huopalahti	167	355	70	45	78	538	484	24	60	1821
Laakso	155	278	108	39	201	730	582	14	34	2141
Munkkiniemen peruspiiri	374	1014	480	290	1344	4227	1654	73	83	9539
Vanha-Munkkiniemi	133	377	177	79	618	1752	654	34	32	3856
Kuusisaari, Lehtisaari	45	152	76	31	300	1046	244	7	18	1919
Munkkivuori	196	485	227	180	426	1429	756	32	33	3764
Haagan peruspiiri	912	2725	898	448	1157	4140	2595	157	264	13296
Etelä-Haaga	313	849	348	176	591	1745	1208	56	93	5379
Pohjois-Haaga	473	1466	429	224	488	1882	1063	90	139	6254
Lassila	126	410	121	48	78	513	324	11	32	1663
Pitäjänmäen peruspiiri	531	1707	442	225	377	2000	1196	158	143	6779
Konala	175	631	172	64	121	641	324	81	49	2258
Pitäjänmäki	356	1076	270	161	256	1359	872	77	94	4521
Kaarelan peruspiiri	1096	3128	671	380	616	2499	2104	231	266	10991
Kannelmäki	552	1787	318	201	385	1175	914	124	150	5606
Maununneva	168	602	162	61	116	756	385	41	36	2327
Malminkartano	376	739	191	118	115	568	805	66	80	3058
Kallion peruspiiri	1929	2889	608	318	531	2540	3808	151	370	13144
Sörnäinen	447	904	172	98	128	851	848	42	106	3596
Siltasaari	253	379	65	35	80	385	551	13	42	1803
Linjat	671	1059	229	120	211	800	1322	54	143	4609
Torkkelinmäki	558	547	142	65	112	504	1087	42	79	3136
Alppiharjun peruspiiri	889	1353	240	177	215	991	1710	80	176	5831
Harju	452	667	102	83	93	446	850	45	98	2836
Alppila	437	686	138	94	122	545	860	35	78	2995
Vallilan Peruspiiri	875	1245	222	136	200	711	1511	82	258	5240
Hermannin	272	439	72	67	58	232	385	28	70	1623
Vallila	603	806	150	69	142	479	1126	54	188	3617
Pasilan peruspiiri	513	1006	213	113	147	762	753	66	164	3737
Länsi-Pasila	290	576	118	73	101	452	503	37	84	2234
Itä-Pasila	223	430	95	40	46	310	250	29	80	1503
Vanhankaupungin peruspiiri	1246	2249	335	184	382	1307	2490	127	560	8880
Toukola	225	379	46	35	87	246	529	25	41	1613
Kumpula	275	344	55	38	44	158	640	21	114	1689
Käpylä	515	1004	165	75	204	685	1044	43	315	4050
Koskela	231	522	69	36	47	218	277	38	90	1528
Maunulan peruspiiri	431	1226	209	118	217	850	719	81	140	3991
Länsi-Pakilan peruspiiri	174	639	174	96	205	1745	431	36	59	3559
Tuomarinkylän peruspiiri	244	932	240	119	190	1837	789	52	56	4459
Paloheinä	77	420	131	63	113	1074	367	20	30	2295
Torpparinmäki	167	512	109	56	77	763	422	32	26	2164
Oulunkylän peruspiiri	574	1808	521	194	305	2072	1204	101	116	6895
Itä-Pakilan peruspiiri	72	351	109	33	97	857	211	31	24	1785
Latokartanon peruspiiri	887	2113	475	233	207	1304	1500	152	215	7086
Pihlajamäki	399	1175	214	97	92	628	418	85	105	3213
Pihlajisto	212	502	122	57	40	231	255	23	54	1496
Latokartano	276	436	139	79	75	445	827	44	56	2377
Pukinmäki	338	1326	322	120	136	846	537	72	95	3792
Malmin peruspiiri	1072	3621	848	379	425	2829	1684	277	286	11421
Ylä-Malmi	291	922	215	97	91	534	413	84	77	2724
Ala-Malmi	388	1182	246	141	101	652	479	103	111	3403
Tapanila	203	568	115	44	79	449	379	39	46	1922
Tapaninvainio	190	949	272	97	154	1194	413	51	52	3372
Suutarilan peruspiiri	433	1645	351	166	149	1259	567	108	126	4804
Siltämäki	263	1068	193	107	91	702	339	63	72	2898
Töyrynummi	170	577	158	59	58	557	228	45	54	1906

Osa-alue	Vasl	SDP	Kesk	KD	RKP	KOK	Vihr	PS	Muut	Yhteensä
Puistolan peruspiiri	747	2213	550	261	200	2268	1118	203	186	7746
Tapulikaupunki	363	1029	237	120	72	686	537	102	111	3257
Puistola	384	1184	313	141	128	1582	581	101	75	4489
Jakomäki	236	956	96	74	36	188	117	60	77	1840
Kulosaari	65	215	118	33	436	953	295	9	20	2144
Herttoniemen peruspiiri	1272	3206	568	300	660	3005	2751	225	305	12292
Länsi-Herttoniemi	484	1166	160	108	226	749	1030	69	116	4108
Roihuvuori	363	837	125	67	105	448	554	55	68	2622
Herttoniemenranta	329	851	160	76	165	949	833	83	95	3541
Tammisalo	96	352	123	49	164	859	334	18	26	2021
Laajasalon peruspiiri	494	1758	383	255	606	3229	1285	137	115	8262
Yliskylä	397	1352	299	190	427	2188	890	97	89	5929
Jollas	95	377	68	64	177	911	372	35	26	2125
Santahamina	2	29	16	1	2	130	23	5	0	208
Vartiokylän peruspiiri	798	3144	487	276	735	2861	1455	168	219	10143
Vartioharju	291	1225	189	115	279	1216	593	60	66	4034
Puotila	139	614	85	52	175	407	306	47	42	1867
Puotinharju	128	360	58	44	60	214	160	19	42	1085
Itäkeskus-Marjaniemi	248	732	143	64	159	879	384	45	73	2727
Myllypuro	322	1669	181	141	202	749	373	43	124	3804
Mellunkylän peruspiiri	1531	5247	812	600	542	2505	1790	368	444	13839
Kontula	784	2744	380	273	285	1149	793	187	214	6809
Vesala	273	892	123	131	73	443	337	51	76	2399
Mellunmäki	316	1208	209	134	148	681	373	86	99	3254
Kivikko	158	403	100	62	36	232	287	44	55	1377
Vuosaaren peruspiiri	1388	3834	678	412	820	2725	2304	243	286	12690
Keski-Vuosaari	589	1656	291	180	374	1013	785	88	99	5075
Meri-Rastila	219	486	77	55	94	241	379	28	53	1632
Rastila	184	656	102	59	182	593	382	36	37	2231
Kallahti	396	1036	208	118	170	878	758	91	97	3752
Alueettomat	169	425	106	57	147	350	409	59	94	1816
Ennako	8071	23982	5505	3088	7910	27621	15019	1168	2077	94441
Vaalipaiva	15128	37136	8579	4134	11833	45909	36801	2886	4043	166449
Yhteensä	23199	61118	14084	7222	19743	73530	51820	4054	6120	260890

Taulukko 3: Puolueiden saamat kannatusosuudet alueittain

Osa-alue	Vasl	SDP	Kesk	KD	RKP	Kok	Vihr	PS	Muut	Yhteensä
Vironniemen peruspiiri	6.4	13.1	4.2	1.6	12.0	35.0	25.0	0.8	1.9	100.0
Kruununhaka-Kluuvi	6.3	11.5	4.6	1.8	12.5	36.0	25.0	0.7	1.6	100.0
Katajanokka	6.6	15.8	3.6	1.4	11.2	33.3	25.0	0.8	2.3	100.0
Ullanlinnan peruspiiri	5.6	11.0	4.1	1.3	19.6	33.8	22.7	0.7	1.2	100.0
Kaartink.-Kaivopuisto	4.1	8.1	3.8	1.0	29.3	37.0	15.6	0.4	0.6	100.0
Punavuori	6.6	13.0	4.2	1.3	11.4	32.6	28.3	0.9	1.4	100.0
Eira	5.8	16.7	3.9	1.4	15.9	31.9	21.8	1.3	1.4	100.0
Ullanlinna	5.3	9.2	4.3	1.4	21.9	34.6	21.7	0.5	1.2	100.0
Suomenlinna	10.6	17.9	2.5	1.5	3.5	22.2	39.1	1.0	1.5	100.0
Kampinmalmin peruspiiri	6.7	12.6	4.6	1.9	11.4	35.0	25.3	1.0	1.5	100.0
Kamppi	7.2	13.6	4.6	1.8	10.8	34.1	25.6	1.0	1.4	100.0
Ruoholahti	10.3	18.9	4.4	1.9	5.6	28.6	25.7	2.2	2.4	100.0
Etu-Töölö	5.3	10.2	4.6	1.9	13.5	37.4	25.1	0.7	1.3	100.0
Taka-Töölön peruspiiri	5.5	11.9	5.1	1.9	12.2	37.3	24.3	0.5	1.1	100.0
Lauttasaaren peruspiiri	3.3	11.9	4.2	1.7	17.0	43.0	17.4	0.7	0.8	100.0
Reijolan peruspiiri	7.8	15.6	4.8	2.3	8.6	30.2	27.6	1.1	2.1	100.0
Meilahti	7.2	15.0	4.8	2.0	8.7	30.0	28.4	1.5	2.4	100.0
Ruskeasuo	7.8	15.4	5.5	3.1	12.1	26.1	28.1	0.9	1.0	100.0
Pikku-Huopalahti	9.2	19.5	3.8	2.5	4.3	29.5	26.6	1.3	3.3	100.0
Laakso	7.2	13.0	5.0	1.8	9.4	34.1	27.2	0.7	1.6	100.0
Munkkiniemen peruspiiri	3.9	10.6	5.0	3.0	14.1	44.3	17.3	0.8	0.9	100.0
Vanha-Munkkiniemi	3.4	9.8	4.6	2.0	16.0	45.4	17.0	0.9	0.8	100.0
Kuusisaari, Lehtisaari	2.3	7.9	4.0	1.6	15.6	54.5	12.7	0.4	0.9	100.0
Munkkivuori	5.2	12.9	6.0	4.8	11.3	38.0	20.1	0.9	0.9	100.0
Haagan peruspiiri	6.9	20.5	6.8	3.4	8.7	31.1	19.5	1.2	2.0	100.0
Etelä-Haaga	5.8	15.8	6.5	3.3	11.0	32.4	22.5	1.0	1.7	100.0
Pohjois-Haaga	7.6	23.4	6.9	3.6	7.8	30.1	17.0	1.4	2.2	100.0
Lassila	7.6	24.7	7.3	2.9	4.7	30.8	19.5	0.7	1.9	100.0
Pitäjänmäen peruspiiri	7.8	25.2	6.5	3.3	5.6	29.5	17.6	2.3	2.1	100.0
Konala	7.8	27.9	7.6	2.8	5.4	28.4	14.3	3.6	2.2	100.0
Pitäjänmäki	7.9	23.8	6.0	3.6	5.7	30.1	19.3	1.7	2.1	100.0
Kaarelan peruspiiri	10.0	28.5	6.1	3.5	5.6	22.7	19.1	2.1	2.4	100.0
Kannelmäki	9.8	31.9	5.7	3.6	6.9	21.0	16.3	2.2	2.7	100.0
Maununneva	7.2	25.9	7.0	2.6	5.0	32.5	16.5	1.8	1.5	100.0
Malminkartano	12.3	24.2	6.2	3.9	3.8	18.6	26.3	2.2	2.6	100.0

Osa-alue	Vasl	SDP	Kesk	KD	RKP	Kok	Vihr	PS	Muut	Yhteensä
Kallion peruspiiri	14.7	22.0	4.6	2.4	4.0	19.3	29.0	1.1	2.8	100.0
Sörmäinen	12.4	25.1	4.8	2.7	3.6	23.7	23.6	1.2	2.9	100.0
Siltasaari	14.0	21.0	3.6	1.9	4.4	21.4	30.6	0.7	2.3	100.0
Linjat	14.6	23.0	5.0	2.6	4.6	17.4	28.7	1.2	3.1	100.0
Torckelinmäki	17.8	17.4	4.5	2.1	3.6	16.1	34.7	1.3	2.5	100.0
Alppiharjun peruspiiri	15.2	23.2	4.1	3.0	3.7	17.0	29.3	1.4	3.0	100.0
Harju	15.9	23.5	3.6	2.9	3.3	15.7	30.0	1.6	3.5	100.0
Alppila	14.6	22.9	4.6	3.1	4.1	18.2	28.7	1.2	2.6	100.0
Vallilan peruspiiri	16.7	23.8	4.2	2.6	3.8	13.6	28.8	1.6	4.9	100.0
Hermannin	16.8	27.0	4.4	4.1	3.6	14.3	23.7	1.7	4.3	100.0
Vallila	16.7	22.3	4.1	1.9	3.9	13.2	31.1	1.5	5.2	100.0
Pasilan peruspiiri	13.7	26.9	5.7	3.0	3.9	20.4	20.1	1.8	4.4	100.0
Länsi-Pasila	13.0	25.8	5.3	3.3	4.5	20.2	22.5	1.7	3.8	100.0
Itä-Pasila	14.8	28.6	6.3	2.7	3.1	20.6	16.6	1.9	5.3	100.0
Vanhankaupungin peruspiiri	14.0	25.3	3.8	2.1	4.3	14.7	28.0	1.4	6.3	100.0
Toukola	13.9	23.5	2.9	2.2	5.4	15.3	32.8	1.5	2.5	100.0
Kumpula	16.3	20.4	3.3	2.2	2.6	9.4	37.9	1.2	6.7	100.0
Käpylä	12.7	24.8	4.1	1.9	5.0	16.9	25.8	1.1	7.8	100.0
Koskela	15.1	34.2	4.5	2.4	3.1	14.3	18.1	2.5	5.9	100.0
Maunulan peruspiiri	10.8	30.7	5.2	3.0	5.4	21.3	18.0	2.0	3.5	100.0
Länsi-Pakilan peruspiiri	4.9	18.0	4.9	2.7	5.8	49.0	12.1	1.0	1.7	100.0
Tuomarinkylän peruspiiri	5.5	20.9	5.4	2.7	4.3	41.2	17.7	1.2	1.3	100.0
Paloheinä	3.4	18.3	5.7	2.7	4.9	46.8	16.0	0.9	1.3	100.0
Torpparinmäki	7.7	23.7	5.0	2.6	3.6	35.3	19.5	1.5	1.2	100.0
Oulunkylän peruspiiri	8.3	26.2	7.6	2.8	4.4	30.1	17.5	1.5	1.7	100.0
Itä-Pakilan peruspiiri	4.0	19.7	6.1	1.8	5.4	48.0	11.8	1.7	1.3	100.0
Latokartanon peruspiiri	12.5	29.8	6.7	3.3	2.9	18.4	21.2	2.1	3.0	100.0
Pihlajamäki	12.4	36.6	6.7	3.0	2.9	19.5	13.0	2.6	3.3	100.0
Pihlajisto	14.2	33.6	8.2	3.8	2.7	15.4	17.0	1.5	3.6	100.0
Latokartano	11.6	18.3	5.8	3.3	3.2	18.7	34.8	1.9	2.4	100.0
Pukinmäki	8.9	35.0	8.5	3.2	3.6	22.3	14.2	1.9	2.5	100.0
Malmin peruspiiri	9.4	31.7	7.4	3.3	3.7	24.8	14.7	2.4	2.5	100.0
Ylä-Malmi	10.7	33.8	7.9	3.6	3.3	19.6	15.2	3.1	2.8	100.0
Ala-Malmi	11.4	34.7	7.2	4.1	3.0	19.2	14.1	3.0	3.3	100.0
Tapanila	10.6	29.6	6.0	2.3	4.1	23.4	19.7	2.0	2.4	100.0
Tapaninvainio	5.6	28.1	8.1	2.9	4.6	35.4	12.2	1.5	1.5	100.0
Suutarilan peruspiiri	9.0	34.2	7.3	3.5	3.1	26.2	11.8	2.2	2.6	100.0
Siltämäki	9.1	36.9	6.7	3.7	3.1	24.2	11.7	2.2	2.5	100.0
Töyrynummi	8.9	30.3	8.3	3.1	3.0	29.2	12.0	2.4	2.8	100.0
Puistolan peruspiiri	9.6	28.6	7.1	3.4	2.6	29.3	14.4	2.6	2.4	100.0
Tapulikaupunki	11.1	31.6	7.3	3.7	2.2	21.1	16.5	3.1	3.4	100.0
Puistola	8.6	26.4	7.0	3.1	2.9	35.2	12.9	2.2	1.7	100.0
Jakomäki	12.8	52.0	5.2	4.0	2.0	10.2	6.4	3.3	4.2	100.0
Kulosaari	3.0	10.0	5.5	1.5	20.3	44.4	13.8	0.4	0.9	100.0
Herttoniemen peruspiiri	10.3	26.1	4.6	2.4	5.4	24.4	22.4	1.8	2.5	100.0
Länsi-Herttoniemi	11.8	28.4	3.9	2.6	5.5	18.2	25.1	1.7	2.8	100.0
Roihuvuori	13.8	31.9	4.8	2.6	4.0	17.1	21.1	2.1	2.6	100.0
Herttoniemenranta	9.3	24.0	4.5	2.1	4.7	26.8	23.5	2.3	2.7	100.0
Tammisalo	4.8	17.4	6.1	2.4	8.1	42.5	16.5	0.9	1.3	100.0
Laajasalon peruspiiri	6.0	21.3	4.6	3.1	7.3	39.1	15.6	1.7	1.4	100.0
Yliskylä	6.7	22.8	5.0	3.2	7.2	36.9	15.0	1.6	1.5	100.0
Jollas	4.5	17.7	3.2	3.0	8.3	42.9	17.5	1.6	1.2	100.0
Santahamina	1.0	13.9	7.7	0.5	1.0	62.5	11.1	2.4	0.0	100.0
Vartiokylän peruspiiri	7.9	31.0	4.8	2.7	7.2	28.2	14.3	1.7	2.2	100.0
Vartioharju	7.2	30.4	4.7	2.9	6.9	30.1	14.7	1.5	1.6	100.0
Puotila	7.4	32.9	4.6	2.8	9.4	21.8	16.4	2.5	2.2	100.0
Puotinharju	11.8	33.2	5.3	4.1	5.5	19.7	14.7	1.8	3.9	100.0
Itäkeskus-Marjaniemi	9.1	26.8	5.2	2.3	5.8	32.2	14.1	1.7	2.7	100.0
Myllypuro	8.5	43.9	4.8	3.7	5.3	19.7	9.8	1.1	3.3	100.0
Mellunkylän peruspiiri	11.1	37.9	5.9	4.3	3.9	18.1	12.9	2.7	3.2	100.0
Kontula	11.5	40.3	5.6	4.0	4.2	16.9	11.6	2.7	3.1	100.0
Vesala	11.4	37.2	5.1	5.5	3.0	18.5	14.0	2.1	3.2	100.0
Mellunmäki	9.7	37.1	6.4	4.1	4.5	20.9	11.5	2.6	3.0	100.0
Kivikko	11.5	29.3	7.3	4.5	2.6	16.8	20.8	3.2	4.0	100.0
Vuosaaren peruspiiri	10.9	30.2	5.3	3.2	6.5	21.5	18.2	1.9	2.3	100.0
Keski-Vuosaari	11.6	32.6	5.7	3.5	7.4	20.0	15.5	1.7	2.0	100.0
Meri-Rastila	13.4	29.8	4.7	3.4	5.8	14.8	23.2	1.7	3.2	100.0
Rastila	8.2	29.4	4.6	2.6	8.2	26.6	17.1	1.6	1.7	100.0
Kallahti	10.6	27.6	5.5	3.1	4.5	23.4	20.2	2.4	2.6	100.0
Alueettomat	9.3	23.4	5.8	3.1	8.1	19.3	22.5	3.2	5.2	100.0
Ennako	8.5	25.4	5.8	3.3	8.4	29.2	15.9	1.2	2.2	100.0
Vaalipaiva	9.1	22.3	5.2	2.5	7.1	27.6	22.1	1.7	2.4	100.0
Yhteensä	8.9	23.4	5.4	2.8	7.6	28.2	19.9	1.6	2.3	100.0

Taulukko 4: Puolueiden kannatuksen muutos alueittain kunnallisvaaleista 2000 (vaalipäivän äänet)

Osa-alue	Vasl	SDP	Kesk	KD	RKP	KOK	Vihr	Muut	
1	Kruununhaka-Kluuvi	0.7	3.9	1.3	-0.3	-0.8	0.9	-6.0	0.3
2	Katajanokka	-0.2	6.4	0.8	-2.8	0.7	3.2	-9.3	1.1
3	Kaartink.-Kaivopuisto	1.0	0.9	0.9	-1.5	-0.2	8.6	-9.3	-0.4
4	Punavuori	1.0	1.8	-0.2	-1.2	2.1	3.5	-5.7	-1.3
5	Eira	1.8	7.2	1.4	-0.7	-1.5	-2.1	-6.5	0.4
6	Ullanlinna	1.0	2.3	0.9	-0.4	1.8	1.4	-6.8	-0.1
7	Suomenlinna	4.4	1.0	-0.7	-1.5	-2.7	-7.1	5.8	0.9
8	Kamppi	1.7	3.0	0.2	-0.8	0.1	0.7	-4.9	-0.1
9	Ruoholahti	3.3	6.4	2.1	-0.4	0.2	-0.3	-12.2	0.9
10	Etu-Töölö	1.8	2.9	0.8	-0.5	0.9	0.1	-5.9	-0.2
11	Taka-Töölö	1.8	2.7	1.2	-0.8	0.1	-0.7	-4.3	0.0
12	Lauttasaari	1.1	2.9	0.7	-0.5	-0.2	1.6	-5.9	0.4
13	Meilahti	1.4	2.4	-1.1	-0.1	1.8	0.8	-7.4	2.3
14	Ruskeasuo	3.1	4.9	-0.2	-1.2	0.2	-2.6	-3.4	-0.8
15	Pikku-Huopalahti	-0.5	4.3	-0.1	-0.1	0.9	3.0	-8.9	1.6
16	Laakso	0.9	-0.7	0.4	-1.0	0.5	-1.8	1.7	0.0
17	Vanha-Munkkiniemi	1.2	2.8	1.7	-0.8	0.9	-2.6	-3.6	0.4
18	Kuusisaari, Lehtisaari	1.3	1.3	0.6	-0.7	-0.4	1.9	-3.9	0.0
19	Munkkivuori	1.3	2.4	1.8	-1.1	-0.2	-3.5	-0.5	-0.3
20	Etelä-Haaga	0.7	2.1	1.0	-0.2	0.1	-1.1	-3.4	1.0
21	Pohjois-Haaga	1.0	4.2	0.9	-0.2	-0.2	-1.2	-4.8	0.4
22	Lassila	3.1	1.2	3.0	0.2	-0.5	-5.0	-0.6	-1.3
23	Konala	-1.0	2.7	2.5	-0.7	0.3	0.8	-6.8	2.1
24	Pitäjänmäki	1.5	3.3	0.9	-0.3	0.1	-1.5	-4.3	0.2
25	Kannelmäki	-1.3	3.8	0.9	-0.4	0.2	-0.1	-4.0	0.7
26	Maununneva	-0.9	-0.1	3.9	-0.2	0.0	1.7	-4.7	0.4
27	Malminkartano	-0.3	2.9	-0.6	-0.2	0.5	-3.1	-0.5	1.3
28	Sömäinen	1.2	0.8	-0.4	-0.4	0.5	2.9	-4.2	-0.6
29	Siltasaari	3.1	-2.2	-0.9	-1.0	1.0	3.2	-3.2	0.2
30	Linjat	2.4	1.5	0.3	-0.8	0.9	-0.8	-3.8	0.3
31	Torkkelinmäki	3.3	2.4	0.7	0.0	1.4	-0.3	-7.1	-0.3
32	Harju	1.8	5.1	-2.2	-0.2	-0.2	-0.7	-3.6	-0.1
33	Alppila	2.0	0.7	0.2	-0.3	0.3	0.1	-2.6	-0.3
34	Hermannin	3.6	-0.4	0.1	-1.4	1.1	0.7	-4.2	0.5
35	Vallila	3.3	1.0	-0.2	-0.7	1.2	-2.0	-4.9	2.3
36	Länsi-Pasila	2.1	5.1	0.4	-0.6	-0.2	-2.7	-4.8	0.9
37	Itä-Pasila	3.2	0.7	0.6	-0.3	-0.3	-1.5	-4.9	2.5
38	Toukola	3.7	-1.1	0.2	-1.0	1.1	5.9	-4.2	-4.5
39	Kumpula	3.1	2.4	-0.6	0.3	1.4	-1.9	-7.0	2.3
40	Käpylä	0.2	3.7	0.3	-0.5	0.6	1.0	-10.6	5.1
41	Koskela	2.4	-3.5	-0.1	-0.7	0.8	-0.5	-4.2	6.1
42	Maunula	1.6	0.1	0.1	-0.5	-0.3	0.8	-3.8	2.1
43	Länsi-Pakila	0.7	0.3	0.7	0.2	0.9	-2.0	-2.2	1.4
44	Paloheinä	-1.0	2.4	1.5	-1.6	0.8	2.5	-5.6	1.0
45	Torpparinmäki	1.1	1.2	-0.1	-0.1	0.7	-2.7	-1.3	1.2
46	Patola	1.0	3.8	1.0	0.1	-0.3	-1.1	-5.4	1.0
47	Itä-Pakila	0.7	1.0	0.5	-0.5	-0.2	0.7	-4.2	1.9
48	Pihlajamäki	1.2	1.0	0.1	-2.1	0.4	2.1	-3.5	0.7
49	Pihlajisto	4.3	8.7	-1.2	-2.8	-0.5	-1.7	-8.5	1.5
50	Latokartano	-	-	-	-	-	-	-	-
51	Pukinmäki	-0.5	5.7	1.1	-0.6	0.8	-3.2	-4.0	0.7
52	Ylä-Malmi	-0.8	4.5	1.9	-1.4	0.5	-0.2	-7.2	2.8
53	Ala-Malmi	1.7	4.9	1.6	-0.1	0.8	-2.0	-8.4	1.5
54	Tapanila	1.0	3.9	1.9	-0.1	1.5	-1.6	-8.3	1.7
55	Tapaninvainio	-0.2	0.7	2.8	0.0	1.3	-0.7	-4.6	0.7
56	Siltamäki	-0.4	5.9	1.9	-0.6	0.7	-3.3	-6.9	2.6
57	Töyrynummi	-1.3	6.2	3.3	-0.8	0.5	-2.6	-7.1	1.9
58	Tapulikaupunki	0.7	1.1	1.5	-0.4	0.7	0.3	-6.0	2.3
59	Puistola	0.9	3.3	1.1	-0.6	0.9	-1.2	-5.6	1.3
60	Jakomäki	-0.9	-3.1	0.3	-0.4	0.6	3.0	-2.1	2.6
61	Kulosaari	0.7	2.8	2.1	-0.1	-1.8	2.4	-5.6	-0.6
62	Länsi-Herttoniemi	-0.7	5.0	-0.1	-0.4	-0.5	-1.4	-2.1	0.3
63	Roihuvuori	-4.6	4.5	0.1	0.2	-0.2	0.5	-0.9	0.4
64	Herttoniemenranta	-0.9	5.6	-0.1	-0.7	0.4	1.1	-7.0	1.7
65	Tammisalo	-1.0	3.3	0.1	-1.1	0.8	-3.0	0.2	0.4
66	Yliskylä	0.5	4.2	0.2	0.4	-0.8	-2.3	-3.4	1.1
67	Jollas	0.5	2.2	-1.1	0.8	-0.6	0.0	-2.4	0.6
68	Santahamina	-1.1	9.0	0.6	-1.0	-0.5	-10.7	2.5	1.4
69	Vartioharju	-0.4	4.4	0.4	0.4	0.4	-1.4	-3.1	-0.7
70	Puotila	-0.6	4.8	-0.9	-2.0	-0.6	-0.2	-1.7	1.3
71	Puotinharju	2.2	3.9	0.7	-0.8	-0.1	-3.8	-1.3	-1.0
72	Itäkeskus-Marjaniemi	1.6	4.3	0.6	-0.7	0.7	-0.8	-6.8	1.1
73	Myllypuro	-0.1	9.1	0.0	-1.3	-1.1	0.2	-5.8	-1.0
74	Kontula	-1.2	4.6	0.6	-1.9	0.6	-0.6	-4.4	2.3
Osa-alue	Vasl	SDP	Kesk	KD	RKP	KOK	Vihr	Muut	
75	Vesala	0.1	9.2	-0.6	1.2	-0.8	-1.8	-5.1	-2.1
76	Mellunmäki	0.4	9.0	0.4	-0.5	-0.8	-3.2	-8.1	2.6

77	Kivikko	-0.8	1.1	0.4	1.3	0.5	2.7	-8.2	3.1
78	Keski-Vuosaari	1.7	5.4	0.7	-0.9	0.0	-2.3	-5.9	1.1
79	Meri-Rastila	4.2	8.6	0.1	-2.8	0.0	-0.8	-9.9	0.6
81	Rastila	-	-	-	-	-	-	-	-
82	Kallahti	-0.6	7.0	0.2	-1.9	1.0	2.4	-9.3	1.2
83	Alueettomat	0.9	6.1	2.6	0.2	-0.2	-5.5	-7.2	3.1
	Yhteensä	0.5	2.2	1.0	-1.0	-0.6	-0.9	-0.7	-0.4
		0.9	3.3	0.7	-0.6	0.2	-0.6	-4.7	0.9

Taulukko 5: Puolueiden kannatuksen muutos eduskuntavaaleista 2003 (kaikki äänet)

Osa-alue	Vasl	SDP	Kesk	KD	RKP	KOK	Vihr	PS	Muut	Yhteensä	
1	Kruununhaka-Kluuvi	1.67	-3.77	-2.63	-0.62	0.38	4.52	1.70	-1.27	0.13	0.00
2	Katajanokka	-0.59	-2.40	-2.80	-0.92	1.06	5.58	0.84	-1.36	0.60	0.00
3	Kaartink.-Kaivopuisto	0.84	-2.88	-2.49	-1.81	4.63	3.03	-0.02	-0.69	-0.62	0.00
4	Punavuori	1.42	-4.06	-2.16	-0.55	-0.57	4.54	3.35	-1.22	-0.75	0.00
5	Eira	-0.02	2.30	-2.46	-0.63	0.96	2.10	-0.33	-1.35	-0.47	0.00
6	Ullanlinna	1.32	-2.70	-1.65	-0.63	2.98	3.59	-0.59	-1.80	-0.54	0.00
7	Suomenlinna	3.11	-1.77	-4.97	-3.28	-1.46	7.52	5.34	-3.99	-0.38	0.00
8	Kamppi	1.92	-2.77	-2.24	-0.95	0.37	4.49	2.37	-2.20	-0.88	0.00
9	Ruoholahti	1.58	-1.76	-2.10	-0.69	-0.56	4.05	2.93	-3.25	-0.31	0.00
10	Etu-Töölö	1.25	-3.39	-2.26	-0.77	0.90	5.23	0.87	-1.18	-0.84	0.00
11	Taka-Töölö	0.92	-3.63	-2.29	-0.85	1.24	3.33	3.62	-1.76	-0.57	0.00
12	Lauttasaari	0.37	-2.30	-2.65	-1.13	1.88	5.66	1.04	-1.97	-0.90	0.00
13	Meilahti	2.23	-3.24	-2.78	-1.65	1.03	3.47	2.98	-2.54	0.51	0.00
14	Ruskeasuo	1.91	-2.47	-2.26	-0.71	1.79	-0.03	4.39	-1.72	-0.69	0.00
15	Pikku-Huopalahti	1.57	-3.01	-3.66	-1.13	-0.52	7.44	2.98	-4.78	0.99	0.00
16	Laakso	1.94	-5.02	-2.36	-0.88	0.49	5.30	2.28	-1.85	-0.01	0.00
17	Vanha-Munkkiniemi	0.55	-3.62	-1.71	-0.75	0.93	5.44	1.66	-1.62	-0.87	0.00
18	Kuusisaari, Lehtisaari	1.24	-0.88	-3.04	-1.38	0.73	4.41	0.71	-1.44	-0.36	0.00
19	Munkkivuori	1.51	-4.51	-1.97	-0.12	1.22	4.36	2.59	-2.45	-0.62	0.00
20	Etelä-Haaga	1.12	-3.22	-2.23	-0.93	1.79	4.64	2.26	-3.16	-0.17	0.00
21	Pohjois-Haaga	1.66	-2.76	-2.54	-0.32	1.10	4.79	1.20	-3.16	0.02	0.00
22	Lassila	1.58	-1.65	-1.92	-0.81	0.29	4.25	1.88	-2.84	-0.78	0.00
23	Konala	1.15	-1.75	-1.88	-0.77	-0.14	5.39	1.45	-2.61	-0.93	0.00
24	Pitäjänmäki	1.37	-0.80	-3.53	-0.64	0.46	5.96	2.39	-5.20	-0.12	0.00
25	Kannelmäki	1.65	2.28	-2.93	-0.71	1.27	2.66	0.90	-4.79	-0.32	0.00
26	Maununneva	0.82	1.27	-2.24	-0.58	-0.02	4.99	-0.36	-4.04	0.25	0.00
27	Malminkartano	3.60	-2.23	-3.95	-0.64	0.06	3.47	6.22	-6.54	-0.08	0.00
28	Sömäinen	2.53	-0.96	-4.02	-0.27	-0.14	4.77	1.58	-3.83	0.25	0.00
29	Siltasaari	3.93	-4.18	-2.89	-0.86	0.64	2.25	2.56	-1.68	0.23	0.00
30	Linjat	3.96	-1.52	-3.83	-0.60	0.18	1.06	2.78	-2.23	0.30	0.00
31	Torkkelinmäki	5.69	-3.26	-1.87	-0.53	-0.63	0.87	1.86	-1.86	-0.28	0.00
32	Harju	3.64	0.42	-3.30	-0.77	-0.62	1.33	2.67	-3.31	-0.04	0.00
33	Alppila	4.09	-1.90	-2.89	-0.46	-0.13	2.10	2.21	-2.73	-0.40	0.00
34	Hermannin	4.46	-1.75	-2.66	-0.07	-0.13	1.79	1.72	-3.47	0.11	0.00
35	Vallila	4.87	-2.32	-2.55	-0.99	0.23	0.84	0.83	-2.61	1.70	0.00
36	Länsi-Pasila	1.58	-0.42	-3.22	-1.03	0.02	3.83	1.62	-3.84	1.46	0.00
37	Itä-Pasila	4.14	-2.49	-2.18	-0.24	-0.54	4.03	2.13	-5.67	1.02	0.00
38	Toukola	4.25	-3.20	-3.65	-0.53	1.09	1.25	3.70	-2.95	0.14	0.00
39	Kumpula	2.78	-2.63	-3.44	-1.55	-0.29	1.85	2.59	-3.66	4.25	0.00
40	Käpylä	1.42	-2.31	-2.63	-0.85	-0.16	1.71	0.88	-3.14	4.98	0.00
41	Koskela	2.52	-1.44	-2.28	-1.34	-0.22	2.47	0.43	-3.01	2.99	0.00
42	Maunula	1.90	-0.98	-2.26	-0.44	0.34	2.90	2.12	-3.67	0.11	0.00
43	Länsi-Pakila	0.89	-2.85	-2.71	-1.00	1.06	6.23	1.21	-2.79	-0.04	0.00
44	Paloheinä	-0.24	-1.80	-3.09	-1.05	1.02	5.60	2.19	-2.73	0.11	0.00
45	Torpparinmäki	1.62	-1.04	-2.56	-0.91	0.26	4.96	3.20	-4.72	-0.90	0.00
46	Patola	2.02	-0.68	-1.94	-0.49	0.12	4.35	0.36	-3.44	-0.32	0.00
47	Itä-Pakila	0.13	-1.64	-2.89	-0.45	0.23	8.71	-1.08	-2.76	-0.16	0.00
48	Pihlajamäki	3.82	-0.53	-3.04	-0.78	0.56	3.75	0.51	-5.05	0.77	0.00
49	Pihlajisto	3.87	2.26	-4.54	0.41	-0.63	3.04	0.95	-5.26	-0.29	0.00
50	Latokartano	2.21	-1.76	-4.35	-0.28	-0.34	3.62	7.19	-6.65	0.46	0.00
51	Pukinmäki	1.61	3.67	-2.81	-0.84	0.69	2.91	0.96	-5.90	-0.19	0.00
52	Ylä-Malmi	2.38	2.85	-2.91	-0.74	0.34	3.60	0.26	-6.02	0.13	0.00
53	Ala-Malmi	2.10	3.33	-2.47	-0.66	0.17	3.56	-1.02	-4.97	-0.04	0.00
54	Tapanila	1.96	3.75	-1.92	-0.31	1.01	1.46	-0.58	-5.37	-0.11	0.00
55	Tapaninvainio	0.63	-0.06	-1.73	-0.42	0.97	5.61	-0.35	-4.39	-0.26	0.00
56	Siltamäki	0.48	6.75	-2.84	-0.51	-0.16	2.72	-1.20	-5.33	0.18	0.00
57	Töyrynummi	1.62	3.47	-0.51	-0.40	-0.36	2.92	-0.74	-6.64	0.63	0.00
58	Tapulikaupunki	2.35	2.69	-2.52	-0.22	0.11	3.16	-0.11	-6.17	0.71	0.00
59	Puistola	2.05	-0.32	-2.53	-1.06	0.15	8.04	-1.36	-4.35	-0.43	0.00
60	Jakomäki	1.23	7.66	-2.48	-0.18	-0.04	1.42	-0.64	-8.04	1.08	0.00
61	Kulosaari	0.63	-3.37	-1.50	-0.76	1.04	6.45	0.96	-2.38	-0.97	0.00
Osa-alue	Vasl	SDP	Kesk	KD	RKP	KOK	Vihr	PS	Muut	Yhteensä	
62	Länsi-Herttoniemi	2.08	-1.42	-2.61	-0.77	0.30	2.33	4.87	-4.92	0.02	0.00
63	Roihuvuori	2.64	-0.08	-2.03	-0.64	0.30	2.89	2.43	-5.10	-0.31	0.00

64	Herttoniemenranta	1.99	0.03	-2.48	-0.75	0.16	5.30	1.92	-6.86	0.68	0.00
65	Tammisalo	0.85	-3.58	-1.81	-0.88	0.31	5.10	2.73	-2.11	-0.51	0.00
66	Yliskylä	0.70	-2.50	-3.66	-0.70	0.40	8.60	0.91	-3.36	-0.40	0.00
67	Jollas	0.37	-3.76	-3.60	-0.69	0.63	8.67	3.61	-4.75	-0.38	0.00
68	Santahamina	-1.04	-7.96	-7.11	-3.22	-1.44	23.10	2.96	-5.00	-0.30	0.00
69	Vartioharju	0.71	1.37	-2.91	-0.25	0.32	4.64	0.30	-3.71	-0.56	0.00
70	Puotila	0.95	2.89	-3.05	-0.91	0.87	2.50	0.79	-3.68	-0.35	0.00
71	Puotinharju	4.10	-0.92	-2.75	0.06	1.23	1.72	1.25	-4.85	0.17	0.00
72	Itäkeskus-Marjaniemi	1.29	-0.46	-2.16	-0.65	0.93	5.43	0.48	-4.95	0.08	0.00
73	Myllypuro	0.36	7.87	-3.24	-0.59	0.01	2.49	-1.39	-5.37	-0.24	0.00
74	Kontula	1.61	2.30	-3.02	0.01	0.39	3.57	0.35	-5.55	0.44	0.00
75	Vesala	1.98	2.88	-3.67	1.06	0.34	4.37	-0.15	-7.07	0.17	0.00
76	Mellunmäki	1.81	2.02	-3.08	-0.68	0.35	4.13	0.36	-5.36	0.44	0.00
77	Kivikko	2.17	2.77	-4.34	0.80	0.61	2.95	3.04	-9.90	1.79	0.00
78	Keski-Vuosaari	3.21	1.83	-3.67	-0.55	0.87	2.06	1.87	-5.77	0.15	0.00
79	Meri-Rastila	2.82	5.38	-4.18	-1.83	1.06	2.87	2.22	-8.88	0.65	0.00
81	Rastila	1.75	1.90	-3.93	-0.46	0.46	2.28	2.32	-4.79	0.26	0.00
82	Kallahti	2.65	1.31	-3.26	-0.96	0.93	4.60	1.70	-7.97	0.89	0.00
83	Alueettomat	3.41	0.60	-2.76	-0.16	-0.11	0.57	0.82	-3.85	1.48	0.00
	Yhteensa	1.79	-0.87	-2.70	-0.63	0.57	4.18	1.46	-3.75	0.05	0.00

Taulukko 6: Äänioikeutetut ja äänestäneet sekä ennakolta ja vaalipäivänä äänestäneiden osuus sekä vertailu edellisiin vaaleihin

	Oik.	Äänest.	Enn.	Vaalip.	Yht.	K2000	E2003	yht-2000	yht-2003	
1	Kruununuhaka-Kluuvi	6268	4138	26.1	39.9	66.0	58.6	81.5	7.4	-15.5
2	Katajanokka	3521	2369	27.6	39.6	67.3	60.8	82.0	6.5	-14.7
3	Kaartink.-Kaivopuisto	1870	1205	29.3	35.2	64.4	59.6	81.5	4.8	-17.1
4	Punavuori	3299	1960	19.7	39.7	59.4	51.4	75.3	8.0	-15.9
5	Eira	2801	1624	23.3	34.6	58.0	52.7	74.0	5.3	-16.0
6	Ullanlinna	11171	7158	22.1	42.0	64.1	57.7	79.9	6.4	-15.8
7	Suomenlinna	586	391	14.5	52.2	66.7	60.8	80.1	5.9	-13.4
8	Kamppi	10175	5924	20.6	37.6	58.2	53.0	75.7	5.2	-17.5
9	Ruoholahti	3586	2159	17.5	42.7	60.2	54.9	77.7	5.3	-17.5
10	Etu-Töölö	11643	7812	22.0	45.1	67.1	59.9	81.1	7.2	-14.0
11	Taka-Töölö	12986	8254	24.0	39.5	63.6	56.6	78.5	7.0	-14.9
12	Lauttasaari	16390	10913	27.2	39.4	66.6	60.3	80.9	6.3	-14.3
13	Meilahti	3663	2210	21.2	39.2	60.3	53.7	76.9	6.6	-16.6
14	Ruskeasuo	2396	1586	26.7	39.5	66.2	61.2	79.6	5.0	-13.4
15	Pikku-Huopalahti	2994	1840	20.7	40.7	61.5	55.4	77.4	6.1	-15.9
16	Laakso	3564	2161	24.0	36.7	60.6	54.4	76.4	6.2	-15.8
17	Vanha-Munkkiniemi	5549	3854	31.6	37.9	69.5	63.5	81.7	6.0	-12.2
18	Kuusisaari, Lehtisaari	2696	1912	32.2	38.8	70.9	66.2	83.4	4.7	-12.5
19	Munkkivuori	5993	3811	29.4	34.2	63.6	59.4	78.6	4.2	-15.0
20	Etelä-Haaga	8829	5405	22.6	38.6	61.2	54.3	75.5	6.9	-14.3
21	Pohjois-Haaga	10557	6298	22.8	36.9	59.7	53.6	75.4	6.1	-15.7
22	Lassila	2835	1668	26.3	32.5	58.8	52.9	76.7	5.9	-17.9
23	Konala	3905	2263	16.0	42.0	58.0	47.2	76.3	10.8	-18.3
24	Pitäjänmäki	8187	4547	19.7	35.9	55.5	51.4	73.6	4.1	-18.1
25	Kannelmäki	10753	5646	19.9	32.6	52.5	48.7	71.8	3.8	-19.3
26	Maununneva	3547	2338	16.6	49.3	65.9	47.3	81.3	18.6	-15.4
27	Malminkartano	6382	3082	11.2	37.1	48.3	58.8	70.2	-10.5	-21.9
28	Sörmäinen	6410	3591	21.0	35.1	56.0	41.9	74.0	14.1	-18.0
29	Siltasaari	3061	1819	25.4	34.1	59.4	50.3	75.2	9.1	-15.8
30	Linjat	8278	4676	20.0	36.5	56.5	52.1	72.2	4.4	-15.7
31	Torkkelinmäki	5837	3162	18.7	35.5	54.2	48.8	71.5	5.4	-17.3
32	Harju	5534	2832	18.1	33.1	51.2	47.1	67.6	4.1	-16.4
33	Alppila	5549	3047	16.1	38.8	54.9	44.2	71.2	10.7	-16.3
34	Hermannin	2905	1624	19.8	36.1	55.9	47.3	72.0	8.6	-16.1
35	Vallila	6763	3660	18.4	35.7	54.1	48.4	71.0	5.7	-16.9
36	Länsi-Pasila	3717	2222	23.5	36.2	59.8	46.2	75.9	13.6	-16.1
37	Itä-Pasila	2985	1525	21.5	29.6	51.1	57.1	69.5	-6.0	-18.4
38	Toukola	2597	1625	15.8	46.7	62.6	46.9	76.7	15.7	-14.1
39	Kumpula	2829	1686	15.9	43.7	59.6	54.2	74.3	5.4	-14.7
40	Käpylä	6416	4073	17.7	45.8	63.5	51.8	75.2	11.7	-11.7
41	Koskela	2687	1544	13.6	43.9	57.5	56.8	72.7	0.7	-15.2
42	Maunula	7298	4026	22.9	32.3	55.2	50.6	70.5	4.6	-15.3
43	Länsi-Pakila	4992	3570	26.2	45.3	71.5	65.2	85.2	6.3	-13.7
44	Paloheinä	3044	2288	24.5	50.7	75.2	66.4	87.8	8.8	-12.6
45	Torpparinmäki	3290	2185	19.7	46.7	66.4	58.8	81.6	7.6	-15.2
46	Patola	11099	6936	23.2	39.3	62.5	55.9	78.0	6.6	-15.5
47	Itä-Pakila	2559	1795	22.7	47.4	70.1	62.8	82.7	7.3	-12.6
48	Pihlajamäki	6097	3243	23.7	29.4	53.2	47.5	70.6	5.7	-17.4
		Oik.	Äänest.	Enn.	Vaalip.	Yht.	K2000	E2003	yht-2000	yht-2003
49	Pihlajisto	2884	1503	18.4	33.7	52.1	44.5	74.2	7.6	-22.1

50	Latokartano	4044	2381	14.4	44.5	58.9	.	77.2	.	-18.3
51	Pukinmäki	6981	3819	21.3	33.4	54.7	48.2	73.3	6.5	-18.6
52	Ylä-Malmi	5509	2736	15.9	33.8	49.7	44.7	70.2	5.0	-20.5
53	Ala-Malmi	7097	3419	18.3	29.9	48.2	42.6	68.1	5.6	-19.9
54	Tapanila	3237	1936	15.7	44.1	59.8	52.2	77.6	7.6	-17.8
55	Tapaninvainio	5233	3413	18.8	46.5	65.2	57.6	81.1	7.6	-15.9
56	Siltämäki	5019	2921	22.5	35.7	58.2	50.9	77.0	7.3	-18.8
57	Töyrynummi	3429	1923	19.0	37.1	56.1	51.7	75.1	4.4	-19.0
58	Tapulikaupunki	6550	3283	19.6	30.5	50.1	46.0	72.2	4.1	-22.1
59	Puistola	7101	4512	18.7	44.8	63.5	56.9	81.3	6.6	-17.8
60	Jakomäki	4352	1858	19.0	23.6	42.7	37.3	64.8	5.4	-22.1
61	Kulosaari	3080	2136	19.2	50.2	69.4	64.4	82.6	5.0	-13.2
62	Länsi-Herttoniemi	7389	4132	17.6	38.4	55.9	51.9	72.8	4.0	-16.9
63	Roihuvuori	4970	2629	16.8	36.1	52.9	47.1	70.8	5.8	-17.9
64	Herttoniemenranta	6264	3561	16.2	40.7	56.8	46.1	75.5	10.7	-18.7
65	Tammisalo	2911	2029	24.5	45.2	69.7	65.0	83.4	4.7	-13.7
66	Yliskylä	9096	5954	25.3	40.2	65.5	58.5	79.4	7.0	-13.9
67	Jollas	3287	2149	19.1	46.3	65.4	58.2	82.1	7.2	-16.7
68	Santahamina	376	207	11.2	43.9	55.1	53.7	73.6	1.4	-18.5
69	Vartioharju	6615	4060	17.9	43.4	61.4	55.6	77.5	5.8	-16.1
70	Puotila	3214	1895	18.9	40.1	59.0	59.2	76.0	-0.2	-17.0
71	Puotinharju	2035	1098	23.3	30.6	54.0	48.6	73.2	5.4	-19.2
72	Itäkeskus-Marjaniemi	5074	2735	20.3	33.6	53.9	50.2	73.3	3.7	-19.4
73	Myllypuro	7114	3826	24.3	29.5	53.8	48.0	70.3	5.8	-16.5
74	Kontula	13203	6874	19.6	32.4	52.1	46.7	70.3	5.4	-18.2
75	Vesala	5129	2391	17.7	28.9	46.6	42.8	67.4	3.8	-20.8
76	Mellunmäki	6497	3315	17.2	33.8	51.0	46.8	71.8	4.2	-20.8
77	Kivikko	3490	1379	12.3	27.2	39.5	32.2	65.4	7.3	-25.9
78	Keski-Vuosaari	9055	5106	22.8	33.6	56.4	52.0	74.0	4.4	-17.6
79	Meri-Rastila	3633	1646	14.2	31.1	45.3	39.8	67.4	5.5	-22.1
80	Rastila	3840	2238	24.1	34.2	58.3	.	77.4	.3	-19.1
81	Kallahti	7297	3762	19.2	32.3	51.6	42.0	70.0	9.6	-18.4
82	Alueettomat	14330	1879	11.3	1.8	13.1	13.1	25.8	0.0	-12.7
83	Yhteensa	459428	262362	20.7	36.4	57.1	50.9	73.9	6.2	-16.8

Laatuseloste

Aineisto:	Helsingin äänestyspaikkarekisteri, kunnallisvaalit2000, lopulliset tulokset 27.10.2004/ TietoEnator Oyj
Peittävyys:	100 %
Tilastointiajankohta:	24.10.2000
Vertailtavuus:	Vertailua on tehty v. 2000 kunnallisvaaleihin ja v. 2003 eduskuntavaaleihin..
Edelliset tiedot:	Helsingin kaupungin tietokeskuksen tilastoja, 2000:27 ja 2003:6