



Vuosaari on Helsingin nuorin ja pinta-alaltaan laajin kaupunginosa. Vuonna 1966 Vuosaari liitettiin Helsingin maalaiskunnasta Helsinkiin. Vuosaaressa on merkkejä asutuksesta jo pronssikaudelta. Vuosisadan vaihteessa Etelä-Vuosaaresta tuli helsinkiläisten huvila-alueita, jonka liikenne hoidettiin höyrylaivalla. Vuosaari säilyi pääosin maatalousalueena 1930-luvun lopulle, jolloin Oy Saseka Ab osti tiilitehdasta varten Vuosaaren kartanoiden maa-alueet.

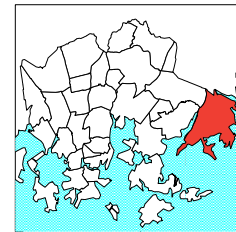
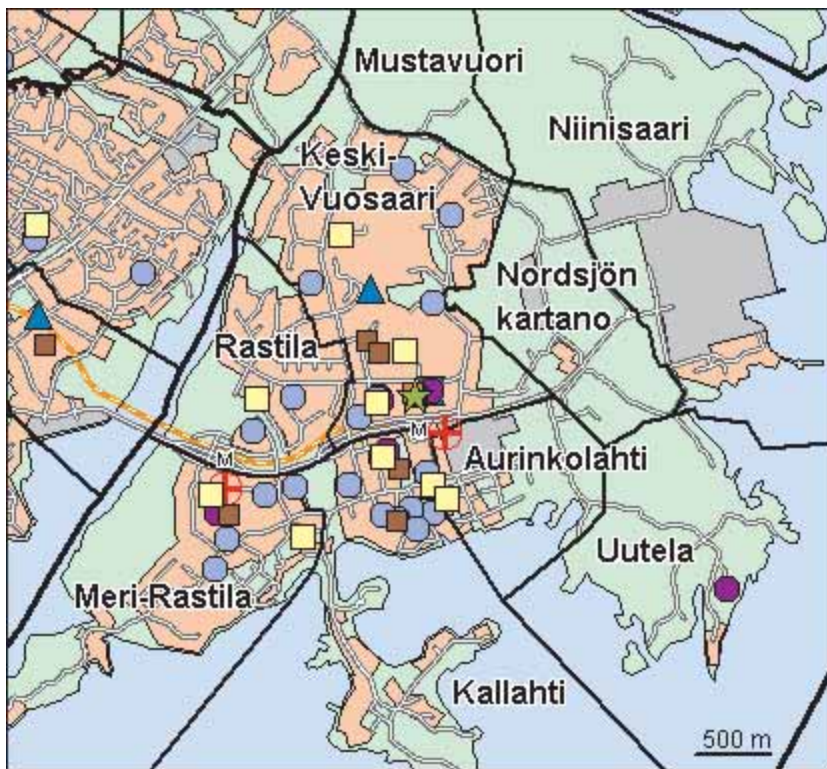
Väljän, osittain "hartiapankkirakentamisena" toteutetun kerrostaloalueen rakennuttajana toimi Asuntosäästäjät ry 1960-luvun puolivälissä. 1970-luvun alussa rakennetun telakan alueelle rakennetaan Helsingin uutta tavarasatamaa. Alueen pohjoispuolelle on rakennettu kaksi maakaasulla toimivaa voimalaitosta.

Vuosaari rakentuu 40 000 asukkaan tytärkaupungiksi Helsingissä. Vuosaaren toisen rakentamisen kausi alkoi 1989 Meri-Rastilasta, jatkui sitten Kallahdessa, Aurinkolahdessa, Rastilassa sekä useilla Keski-Vuosaaren kohteissa. Metroliikenne alkoi syksyllä 1998.

Vuosaaren keskustaan rakennetaan monipuolinen kaupallisten ja julkisten palvelujen, työpaikkojen ja asumisen solmukohta. Meri-Rastilan länsirantaan suunnitellaan kerrostalovaltaista asuntoaluetta ja Pohjois-Vuosaareen pientalovaltainen asuntoalue noin 2 000 asukkaalle. Mustavuoren lehtoalue, Kallahden niemi ja Uutela ovat Helsingin tärkeimpiä ulkoilualueita.

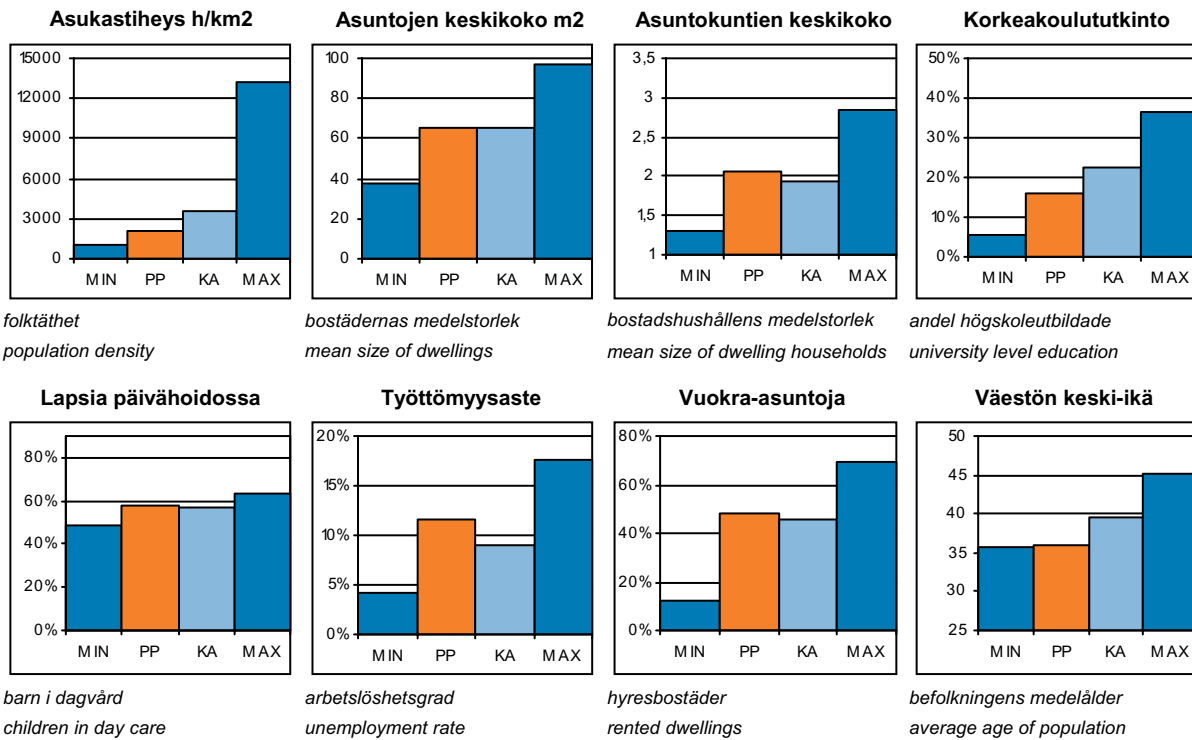
Naturmiljön gör NORDSJÖ till ett viktigt rekreativområde för helsingforsborna. Området har lämningar av bosättning redan från bronsåldern. Ett glest höghusområde byggdes i medlet av 1960-talet. Sedan verksamheten upphört vid Valmet's varv reserverades dess område för en ny godshamn för Helsingfors stad. Här ligger också stadens nya naturgaskraftverk. En andra period av bostadsbyggande i Nordsjö började med Havs-Rastböle år 1989, och fortsatte sedan bl.a. i Kallvik, Solvik, och flera ställen i Mellersta Nordsjö. Nu håller Nordsjö på att bli något av en dotterstad inom Helsingfors, med 40 000 invånare. Byggnaden fortsätter ännu på de småhusdominerade stränderna och i Norra Nordsjö.

The large green areas, the sea and the beaches have made Vuosaari an important recreational area for Helsinki residents. Rastila camping ground is also located in the area. Vuosaari has remains of Bronze Age habitation. A housing estate with scattered blocks of flats was built in the area in the mid 1960s. After the closure of Valmet's shipyard, its grounds were reserved for a new goods harbour for the City of Helsinki. The city's new earth gas driven power station is also located here. A second period of housing construction started in Vuosaari with Meri-Rastila in 1989 and still continues in Kallahti, Aurinkolahti, and several spots in Keski-Vuosaari. With 40,000 inhabitants, Vuosaari is turning into something of a daughter city within Helsinki.



- Kirjas to
- Koulu, ala-aste
- Erikois- ja yksityiskoulu
- Koulu, lukio
- Koulu, yläaste
- Kulttuurikeskus
- Leikkipuisto
- Nuorisotila
- Päiväkoti
- Terveys asema
- Terveyskeskus air aala
- Yhteinen väes tösuoja
- Yleinen väes tösuoja

© Copyright Helsingin kaupunki, Kaupunkimittausosasto 041§/2003  
 © Genimap Oy, Lupa L6285/05



PP = Peruspiirin arvo  
 KA = Kaupungin peruspiirien keskiarvo

MIN = Peruspiirien pienin arvo  
 MAX = Peruspiirien suurin arvo

## ALUEET Väestö 1.1.2005 Työpaikat 31.12.2003

Områden District

Alue:	Maapinta-ala km2:	Asukkaat:	Työpaikat:
541 Keski-Vuosaari	2,59	12568	1471
542 Nordsjön kartano	1,28	22	17
543 Uutela	1,35	15	4
544 Meri-Rastila	1,90	5045	449
545 Kallahti	1,93	7175	413
546 Aurinkolahti	1,05	2831	759
547 Rastila	1,09	4292	328
548 Niinisaari	3,19	0	522
549 Mustavuori	1,00	0	0
<b>Yhteensä:</b>	<b>15,38</b>	<b>31948</b>	<b>3963</b>

## ÄIDINKIELI JA KANSALAISSUUS

1.1.2005

Modersmål och nationalitet Mother tongue and nationality

Suomenkieliset:	26 625	83,3	%
Ruotsinkieliset:	1 714	5,4	
Muun kieliset:	3 609	11,3	
Ulkomaalaiset:	2 474	7,7	
Ulkomaalaistaustaiset:	3 703	11,6	
H:gissä syntyneitä:	14 515	45,4	

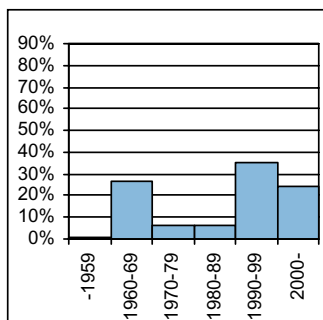
## VÄESTÖMUUTOKSET

2004

Befolkningsförändringar Vital statistics

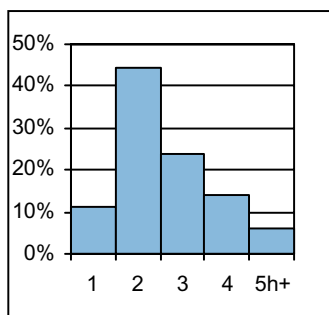
Syntyneet lkm:	472	15,3	/ 1000 as.
Kuolleet lkm:	179	5,8	
Muutto alueelle lkm:	5 459	176,4	
Muutto alueelta lkm:	4 639	149,9	

### Asuntokannan ikä



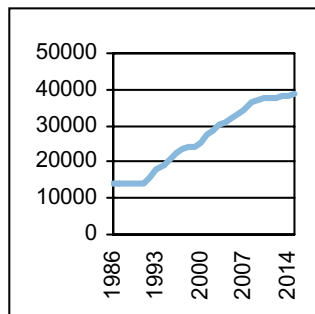
bostadsbeståndets ålder  
age of dwelling stock

### Huoneistotyytit



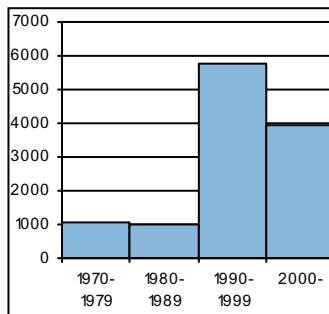
lägenhetstyper  
types of dwellings

### Väestö



befolkning  
population

### Asuntotuotanto



bostadsproduktion  
housing production

## ALUESUHDELUKUJA

1.1.2005

Lokala tätheter Area ratios

Asukkaita/km2:	2 077
Työpaikkoja/km2:	258
Kerrosala/ha:	1 083

## IKÄRAKENNE

1.1.2005

Ålderstrukturen Age structure

Ikäryhmä	Henkilö	%
0-6v:	3 095	9,7
7-15v:	3 840	12
16-18v:	1 055	3,3
19-24v:	2 370	7,4
25-39v:	7 664	24
40-64v:	10 414	32,6
65+ v:	3 510	11

## PERHEET JA ASUNTOKUNNAT

1.1.2005

Familjer och bostadshushåll

Families and households

Asuntokuntien lkm:	15 470
Asuntokuntien keskipkoko:	2,06
1-hengen asuntokuntia:	6 408
Perheiden lkm:	8 694
Lapsiperheiden lkm:	5 036
Perheiden keskipkoko:	2,8

## KOULUTUSASTE

31.12.2003

Utbildningsgrad Level of education

15v täytt lkm:	24 426	%
Enint perusaste:	8 785	36
Keskiaste:	8 708	35,7
Alin korkea-aste:	3 076	12,6
Korkeakoulututkinto:	3 857	15,8
Lukiota käyvät ja osuus 16-18v:	560	58,4

## TULOTASO

2003

Inkomster Income

Tulot/asukas €	17 114
Tulot/työvoima €	26 013
Tulot/asuntokunta €	35 805

## ASUMISOLOT

31.12.2003

Boende Housing

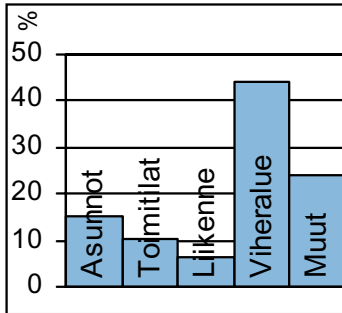
Asuntojen keskipkoko m2:	65,6
Asumisväljyys m2/asukas:	31,5
Asumistiheys huonetta/hen	1,26

## ASUNNOT

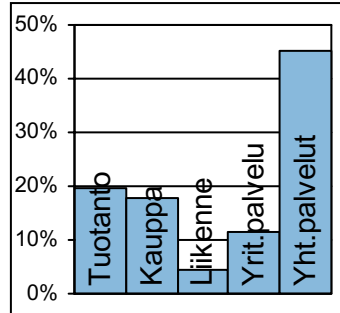
31.12.2003

Bostäder Dwellings

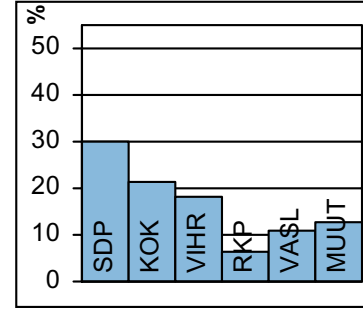
Asunto	Yhteensä	%
Asuntoja yhteensä:	15 372	
Pientaloasuntoja:	1 847	12,0
Vuokra-asuntoja:	7 369	47,9
Aravavuokra-asuntoja:	3 999	26,0

**Maankäyttö**

markanvändning  
land use

**Työpaikat**

jobb  
jobs

**Kunnallisvaalit**

kommunalval  
municipal elections

**TOIMITILARAKENNUKSET 1.1.2005**

Verksamhetslokaler Business premises	kerrosala 1000 m2	%
Toimitilarakennukset yhteensä:	378	
Liikerakennukset:	70	18,6
Julkiset rakennukset:	113	29,9
Teollisuus- ja varastorakennukset:	98	25,9
Muut rakennukset:	97	25,6

**LASTEN PÄIVÄHOITO 2004**

Barn dagvård Child day care	lkm	/100 lasta
Päiväkoteja:	28	
Lapsia päiväkotihoidossa yhteensä:	1 569	
Kokopäivähoidossa:	1 404	53,5
Osapäivähoidossa:	165	6,3
Kunnallinen perhepäivähoito:		
Lapsia perhepäivähoidossa yhteensä:	124	
Kokopäivähoidossa:	112	4,3
Osapäivähoidossa:	12	0,5
Lapsia koti/lyks.hoidon tuen piirissä:	945	

**KOULUT 2005**

Skolor Schools	kouluja	oppilaita
Suomenkielinen ala-aste:	7	2 381
Suomenkielinen yläaste:	4	1 189
Ruotsinkielinen ala-aste:	1	151
Ruotsinkielinen yläaste:	0	0
Lukio:	1	515
Erikoiskoulut:	0	0
Suomenkielinen iltapäivähoito:		241
Ruotsinkielinen iltapäivähoito:		38

**KUNNALLISET TERVEYSPALVELUT 2004**

Kommunal hälsovård Municipal health care	lkm	/asukas
Avohoitokäynnit yhteensä:	191 032	6,2
Perusterveydenhuolto:	147 517	4,8
Erikoissairaanhoito:	43 515	1,4

**SOSIAALIPALVELUT 2004**

Socialservice Social welfare	lkm	/1000
Toimeentulotuen saajia:	4 421	138,4
Lastensuojelun asiakkaita, 0-17v:	731	95,3
Perheneuvoloiden asiakkaat, 0-17v:	166	21,6

**TYÖTTÖMYYS 2004**

Arbetslöshet Unemployment	%
Työttömyysaste:	11,7
Pitkäaikaistyöttömyys:	30,9
Nuorisotyöttömyys:	7,3
Työllisyysaste (2003):	67,0

**PALVELUPISTEET 2005**

Serviceställen Service places	lkm
Kirjasto:	1
Terveysasema:	2
Leikkipuisto:	4
Uimahalli:	1
Muu sisäliikuntatila:	25
Urheilukenttä:	2
Kirkko:	3
Posti:	1
KELA:n toimisto:	1
Apteekki:	1
Alko:	1
Päivittäistavarakaupat:	14
Muut vähittäiskaupat:	61
Ravintolat ja kahvilat:	42

**ULKOILU 2005**

Uterekreation Outdoor recreation	
Puistoa, ha:	155
Metsää, ha:	562
Uimaranta, kpl:	4

**LIIKENNE 2000-05**

Trafic Traffic	
Jalankulkuonnettomuuksia keskim/vuosi:	1,8