



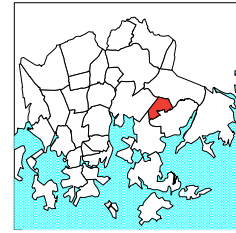
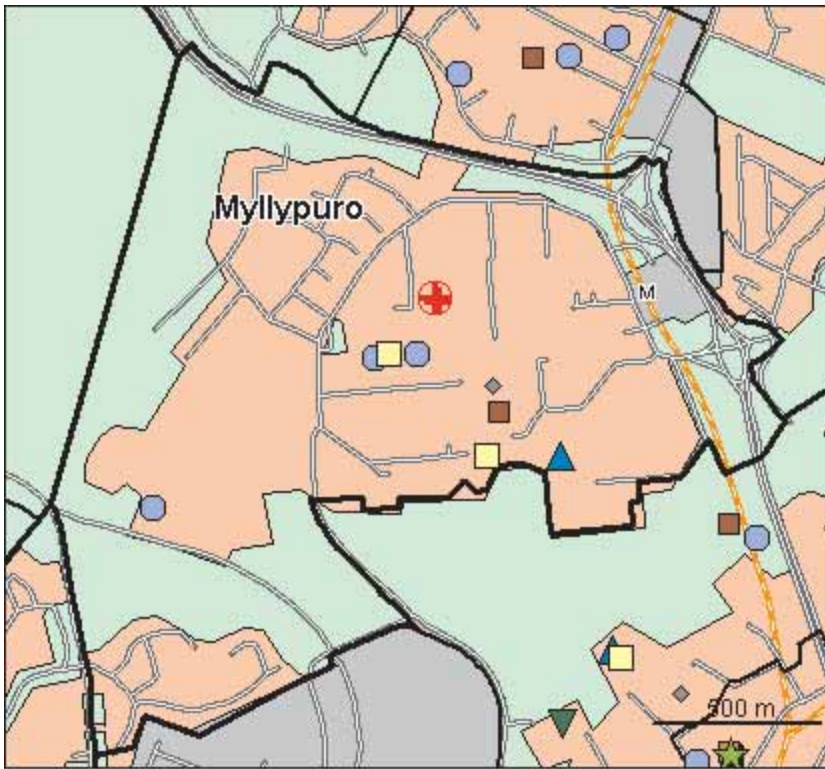
Myllypuro on saanut nimensä Viikin peltojen laskuojan äärellä sijainneesta pienestä myllystä. Alue oli vielä 1950-luvulla lähes erämaata. 1960-luvulla alkanut muutto pääkaupunkiseudulle käynnisti rakentamisen myös Myllypurossa. Kerrostaloalue lähipalveluineen oli melkein valmiiksi rakennettu tuon vuosikymmenen loppuun mennessä. Asukkaita oli 12 000, mutta työpaikkoja ei alueelle juuri syntynyt, vaan väki kävi pääosin töissä keskustassa. Itäväylän liikennemuutokset helpottivat, kun metro valmistui Itäkeskukseen. Myllypuro sai oman aseman vuonna 1986.

Myllypuro on tyypillinen 1960-luvun kerrostalolähiö, jossa betonielementtitalojen peruskorjaus on tullut ajankohtaiseksi. Pientaloalue Myllypuron länsireunalla rakentui pitemmän ajan kuluessa 1950-luvulta alkaen. Sitä täydennettiin 1980-luvulla parilla pienkerrostalokorttelilla.

Rakentaminen on laajentunut nyt länteen vajaan 1 000 asukkaan Hallainvuoren pientaloalueena. Etelä-Myllypurossa jatketaan noin 1 500 asukkaan pientaloalueen suunnittelua kansainvälisen arkkitehtuurikilpailun voittaneen ehdotuksen pohjalta. Aluetta suunnitellaan omaleimaisena, tiiviinä puukaupunkina. Myllypuron keskuksenkin suunnitellaan lisää toimitiloja ja asuntoja. Myllypuron voimalaitostontin pohjoisosaan suunnitellaan kaupunkimaista pientaloaluetta. Kehä I:n Myllypuron liittymän itäpuolelle suunnitellaan toimitilakortteleita ja Ranckenintien sekä tulevan Lallukantien ympäristöön pientalorakentamista. Myllypuron liikuntapuistosta kehitetään monipuolinen urheilualue. Tekojäärädan lisäksi puistoon voidaan rakentaa mm. jalkapallo- ja sulkapallohallit sekä jäähallin laajennus.

Ännu på 1950-talet bestod KVARNBÄCKEN av skog och mark, men på 1960-talet uppstod där ett höghusområde med närservice. Under 1990-talet har det också flyttat många utlänningar till Kvarnbäcken. Kvarnbäcken är en typisk 1960-talsförstad, där grundlig sanering av betongelementhusen är aktuell. Dessutom har bebyggelsen brett ut sig och gör det även i fortsättningen i form av ny, tät småhusbebyggelse både mot väster och söder. Även köpcentret förnyas. Kvarnbäckens idrottspark håller på att bli allt mångsidigare, i och med att utbudet ökas med en konstisbana, hallar för fotboll och badminton samt en utvidgning av ishallen.

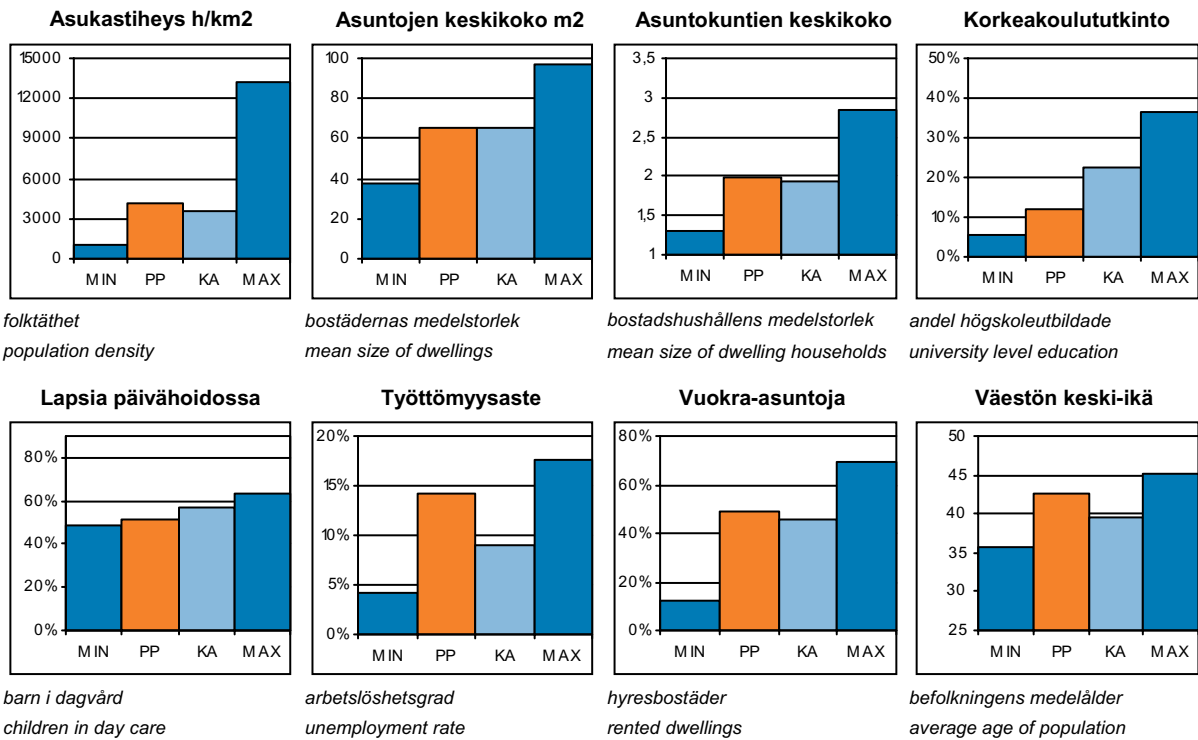
In MYLLYPURO, where in the 1950s there had been only forest, a modern housing estate was built in the 1960s, with full community services. In the 1990s, many foreign nationals moved in. Myllypuro is a typical housing estate from the 1960s, where today thorough repair of the concrete element houses is on the agenda. New housing developments in the form of new, dense, small-scale construction have and will spread to the west and south of the estate. The shopping centre, too, is going to be revamped. Myllypuro sports complex is getting yet a few more attractions as a new bandy-size artificial ice rink and halls for football and badminton are built in the near future, and the ice hall is enlarged.



- Kirjas to
- Koulu, ala-aste
- Erkois- ja yksityiskoulu
- Koulu, lukio
- Koulu, yläaste
- Kulttuurikeskus
- Leikkiuisto
- Nuorisotila
- Päiväkoti
- Terveysasema
- Terveyskeskuksen alue
- Yhteinen väestösuoja
- Yleinen väestösuoja

© Copyright Helsingin kaupunki, Kaupunkimittausosasto 041§/2003

© Genimap Oy, Lupa L6285/05



PP = Peruspiirin arvo
KA = Kaupungin peruspiirien keskiarvo

MIN = Peruspiirien pienin arvo
MAX = Peruspiirien suurin arvo

ALUEET Väestö 1.1.2005 Työpaikat 31.12.2003

Områden District

Alue:	Maapinta-ala km2:	Asukkaat:	Työpaikat:
454 Myllypuro	2,19	9189	1272
Yhteensä:	2,19	9189	1272

ÄIDINKIELI JA KANSALAISSUUS 1.1.2005

Modersmål och nationalitet Mother tongue and nationality

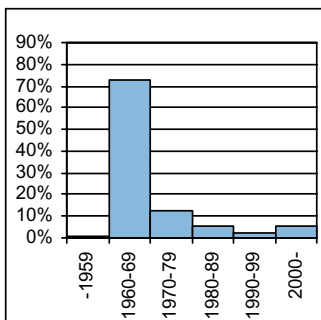
Suomenkieliset:	7 555	82,2 %
Ruotsinkieliset:	448	4,9
Muun kieliset:	1 186	12,9
Ulkomaalaiset:	861	9,4
Ulkomaalaistaustaiset:	1 238	13,5
H:gissä syntyneitä:	4 003	43,6

VÄESTÖNMUUTOKSET 2004

Befolkningsförändringar Vital statistics

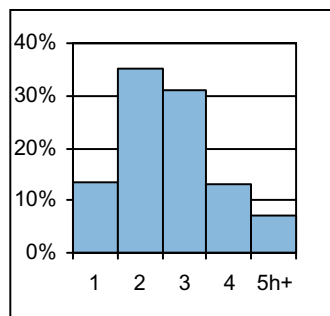
Syntyneet lkm:	86	9,4 / 1000 as.
Kuolleet lkm:	113	12,4
Muutto alueelle lkm:	1 103	120,6
Muutto alueelta lkm:	1 014	110,9

Asuntokannan ikä



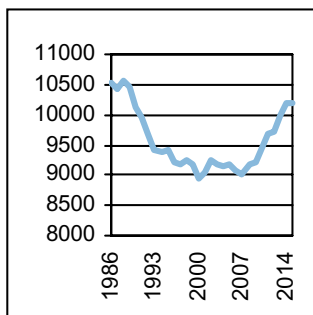
bostadsbeståndets ålder
age of dwelling stock

Huoneistotyytit



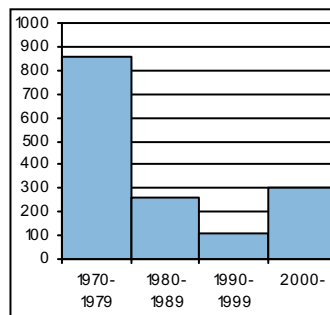
lägenhetstyper
types of dwellings

Väestö



befolkning
population

Asuntotuotanto



bostadsproduktion
housing production

ALUESUHDELUKUJA 1.1.2005

Lokala tätheter Area ratios

Asukkaita/km2:	4 196
Työpaikkoja/km2:	581
Kerrosala/ha:	2 204

IKÄRAKENNE 1.1.2005

Ålderstrukturen Age structure %

0-6v:	668	7,3
7-15v:	911	9,9
16-18v:	267	2,9
19-24v:	551	6
25-39v:	1 595	17,4
40-64v:	3 305	36
65+ v:	1 892	20,6

PERHEET JA ASUNTOKUNNAT 1.1.2005

Familjer och bostadshushåll

Families and households

Asuntokuntien lkm:	4 597
Asuntokuntien keskikoko:	1,97
1-hengen asuntokuntia:	2 080
Perheiden lkm:	2 396
Lapsiperheiden lkm:	1 285
Perheiden keskikoko:	2,75

KOULUTUSASTE 31.12.2003

Utbildningsgrad Level of education %

15v täytt lkm:	7 722	
Enint perusaste:	3 613	46,8
Keskiaste:	2 356	30,5
Alin korkea-aste:	826	10,7
Korkeakoulututkinto:	927	12
Lukiota käyvät ja osuus 16-18v:	167	60,5

TULOTASO 2003

Inkomster Income

Tulot/asukas €	16 859
Tulot/työvoima €	25 079
Tulot/asuntokunta €	33 442

ASUMISOLOT 31.12.2003

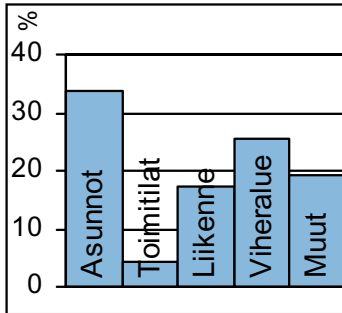
Boende Housing

Asuntojen keskikoko m2:	65,2
Asumisväljyys m2/asukas:	33,3
Asumistiheys huonetta/hen	1,38

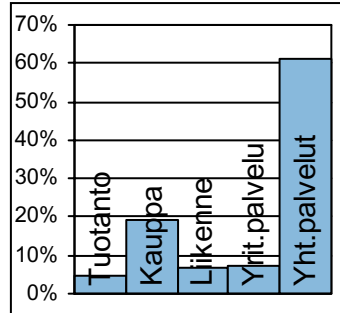
ASUNNOT 31.12.2003

Bostäder Dwellings %

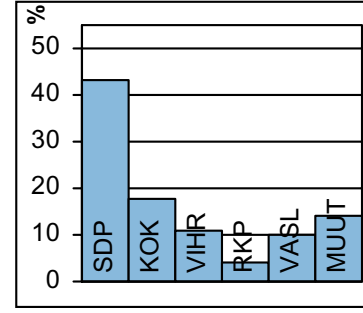
Asuntoja yhteensä:	4 847	
Pientaloasuntoja:	708	14,6
Vuokra-asuntoja:	2 378	49,1
Aravavuokra-asuntoja:	1 435	29,6

Maankäyttö

markanvändning
land use

Työpaikat

jobb
jobs

Kunnallisvaalit

kommunalval
municipal elections

TOIMITILARAKENNUKSET 1.1.2005

Verksamhetslokaler Business premises	kerrosala 1000 m2	%
Toimitilarakennukset yhteensä:	95	
Liikerakennukset:	16	17,1
Julkiset rakennukset:	60	63,1
Teollisuus- ja varastorakennukset:	0	0,2
Muut rakennukset:	19	19,5

LASTEN PÄIVÄHOITO 2004

Barn dagvård Child day care	lkm	/100 lasta
Päiväkoteja:	4	
Lapsia päiväkotihoidossa yhteensä:	314	
Kokopäivähoidossa:	262	45,2
Osapäivähoidossa:	52	9
Kunnallinen perhepäivähoito:		
Lapsia perhepäivähoidossa yhteensä:	36	
Kokopäivähoidossa:	34	5,9
Osapäivähoidossa:	2	0,3
Lapsia koti/lyks.hoidon tuen piirissä:	217	

KOULUT 2005

Skolor Schools	kouluja	oppilaita
Suomenkielinen ala-aste:	1	412
Suomenkielinen yläaste:	1	240
Ruotsinkielinen ala-aste:	0	0
Ruotsinkielinen yläaste:	0	0
Lukio:	0	0
Erikoiskoulut:	0	0
Suomenkielinen iltapäivähoito:		71
Ruotsinkielinen iltapäivähoito:		0

KUNNALLISET TERVEYSPALVELUT 2004

Kommunal hälsovård Municipal health care	lkm	/asukas
Avohoitokäynnit yhteensä:	64 346	7
Perusterveydenhuolto:	50 451	5,5
Erikoissairaanhoido:	13 895	1,5

SOSIAALIPALVELUT 2004

Socialservice Social welfare	lkm	/1000
Toimeentulotuen saajia:	1 250	136
Lastensuojelun asiakkaita, 0-17v:	189	107,1
Perheneuvoloiden asiakkaat, 0-17v:	34	19,3

TYÖTTÖMYYS 2004

Arbetslöshet Unemployment	%
Työttömyysaste:	14,3
Pitkäaikaistyöttömyys:	41,8
Nuorisotyöttömyys:	8,7
Työllisyysaste (2003):	62,2

PALVELUPISTEET 2005

Service ställen Service places	lkm
Kirjasto:	0
Terveysasema:	1
Leikkipuisto:	1
Uimahalli:	0
Muu sisäliikuntatila:	16
Urheilukenttä:	0
Kirkko:	1
Posti:	1
KELA:n toimisto:	0
Apteekki:	1
Alko:	0
Päivittäistavarakaupat:	3
Muut vähittäiskaupat:	11
Ravintolat ja kahvilat:	17

ULKOILU 2005

Uterekreation Outdoor recreation	
Puistoa, ha:	11
Metsää, ha:	62
Uimaranta, kpl:	0

LIIKENNE 2000-05

Trafic Traffic	
Jalankulkuonnettomuuksia keskim/vuosi:	1,4