



Santahaminan saarella oli jo keskiajalla satamapaikkoja ja se oli määrätty Helsingin kaupungin ensimmäiseksi sijaintipaikaksi 1500-luvun puolivälissä. Laajasalossa on ollut kartanoita 1600-luvulta saakka. Muutama vanhoista päärakennuksista on paikoillaan. Laajasaloon alettiin rakentaa 1800-luvun loppupuolella aluksi helsinkiläisten kesäasuntoja ja myöhemmin myös omakotitaloja. Kerros- ja rivitaloalueita on rakennettu alueelle 1960-luvulta lähtien.

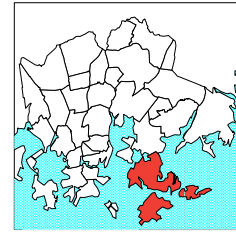
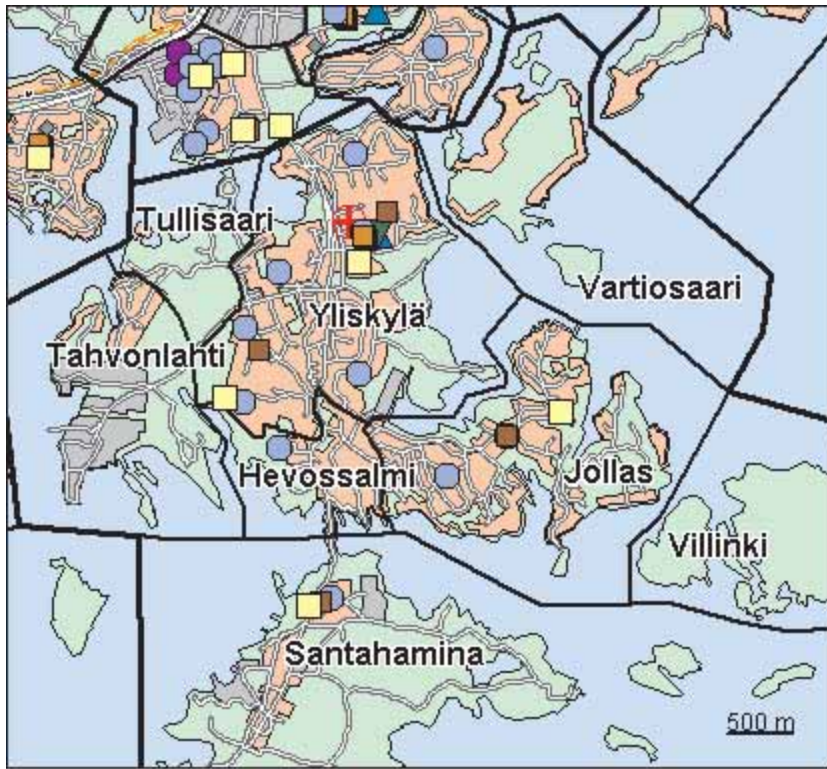
Peruspiiriin kuuluu useita saaria, joista suurimmat, Vartiosaari ja Villinki muodostavat omat osa-alueet. Näissä on edelleen lähes pelkkää kesäasutusta. Santahaminassa on varuskunta ja kadettikoulu. Tärkeimpiä ulkoilualueita ovat Tullisaaren ulkoilualue, Reposalmen uimaranta ja Aittasaari.

Yliskylän asunnoista neljä viidesosaa on kerrostaloissa, jotka on rakennettu pääosin 1960- ja 1970-luvulla. Jollas oli 1980-luvulle saakka väljä omakotialuetta, mutta sittemmin alueelle on rakennettu tiiviitäkin pientaloalueita. Alue täydentyy edelleen Itä- ja Keski-Jollaksessa.

Laajasalon öljysatama-alue vapautuu nykyisestä käytöstään vuonna 2010. Alueelle rakennetaan uusi merellinen 10 000 asukkaan kaupunginosa Kruunuvuorenranta, jota päästäneen rakentamaan vuonna 2010. Rakennettuna alue tulee muodostamaan uuden urbaanin merijulkisivun kantakaupungin vastarannalle.

På DEGERÖ har det funnits herrgårdar sedan 1600-talet. Helsingforsborna började småningom bygga sommarvillor, och sedan 1960-talet också höghus och radhus i Degerö. Distriktet omfattar många öar, bl.a. Vårdö och Villinge, där det fortfarande finns nästan bara sommarbosättning. Ön Sandhamn upptas av garnisoner. Sydvästra Uppby domineras av höghus – mest kommunala hyreshus. I samarbete mellan invånare och tjänstemän har en förbättring av lokalcentrets miljö och en enhetligare stadsstruktur planerats. I Jollas och Hästrnässund växer folkmängden starkt som följd av ny, tät bebyggelse. På Degerö oljehamns område skall den havsnära stadsdelen Kronbergsstranden byggas. Detta torde ske år 2010 och framöver.

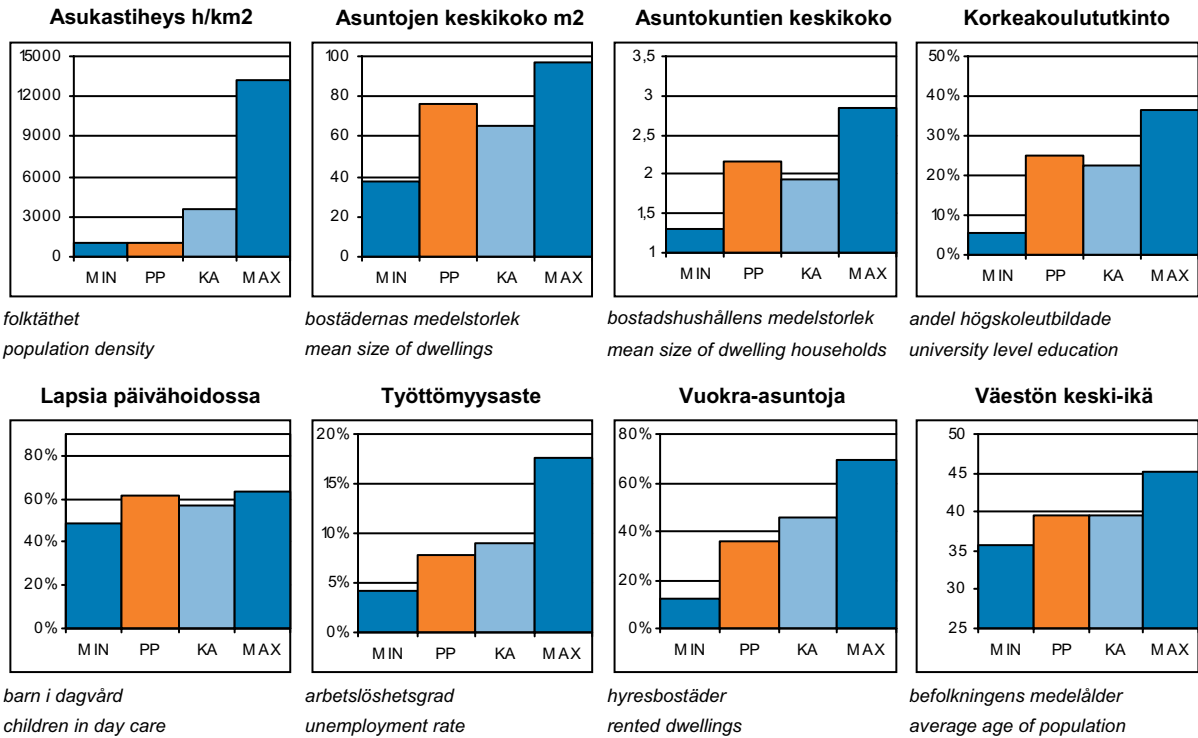
There have been manors in the island of LAAJASALO (orig. Degerö) since the 17th century. People from Helsinki first built villas in the area. Since the 1960s, blocks of flats and terraced houses were built as well. The district has many islands, including Vartiosaari and Villinki, which still mostly have summer houses. Santahamina is a garrison island. Southwestern Yliskylä is dominated by blocks-of-flats - mostly council houses. Inhabitants and officials have cooperated for measures to improve the environment and to fill gaps in the urban structure. The population of Jollas and Hevossalmi is growing rapidly thanks to new, dense residential construction. On the premises of the former Laajasalo oil harbour, the Kruunuvuorenranta waterfront development for 10,000 inhabitants will be built, probably starting in 2010.



- Kirjas to
- Koulu, ala-aste
- Erikois- ja yksityiskoulu
- Koulu, lukio
- Koulu, yläaste
- Kulttuurikeskus
- Leikkiapuisto
- Nuorisotila
- Päiväkoti
- Terveysasema
- Terveyskeskuksen alue
- Yhteinen väestösuoja
- Yleinen väestösuoja

© Copyright Helsingin kaupunki, Kaupunkimittausosasto 041§/2003

© Genimap Oy, Lupa L6285/05



PP = Peruspiirin arvo
KA = Kaupungin peruspiirien keskiarvo

MIN = Peruspiirien pienin arvo
MAX = Peruspiirien suurin arvo

ALUEET Väestö 1.1.2005 Työpaikat 31.12.2003

Områden District

Alue:	Maapinta-ala km2:	Asukkaat:	Työpaikat:
480 Vartiosaari	1,01	31	3
491 Yliskylä	3,38	10905	1119
492 Jollas	2,19	2932	303
493 Tullisaari	0,65	7	2
494 Tahvonlahti	1,46	347	157
495 Hevossalmi	0,74	1730	74
500 Villinki	1,68	6	0
510 Santahamina	4,28	507	193
532 Itäsaaret	1,16	21	0
Yhteensä:	16,55	16486	1851

ÄIDINKIELI JA KANSALAISSUUS

1.1.2005

Modersmål och nationalitet Mother tongue and nationality

Suomenkieliset:	14 629	88,7	%
Ruotsinkieliset:	1 122	6,8	
Muun kieliset:	735	4,5	
Ulkomaalaiset:	558	3,4	
Ulkomaalaistaustaiset:	919	5,6	
H:gissä syntyneitä:	8 114	49,2	

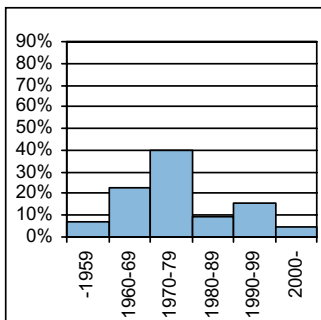
VÄESTÖMUUTOKSET

2004

Befolkningsförändringar Vital statistics

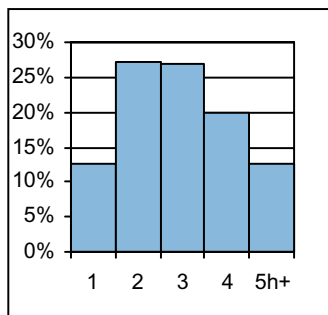
Syntyneet lkm:	175	10,6	/ 1000 as.
Kuolleet lkm:	125	7,5	
Muutto alueelle lkm:	2 005	120,9	
Muutto alueelta lkm:	1 956	117,9	

Asuntokannan ikä



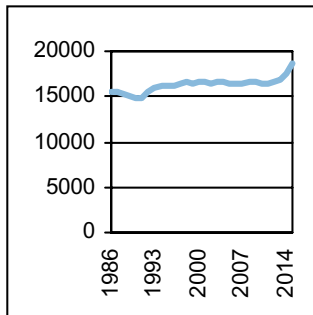
bostadsbeståndets ålder
age of dwelling stock

Huoneistotyytit



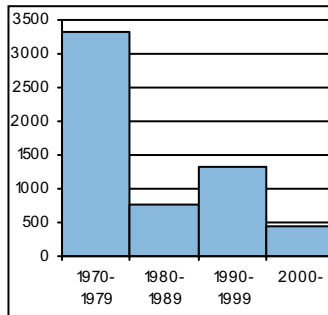
lägenhetstyper
types of dwellings

Väestö



befolkning
population

Asuntotuotanto



bostadsproduktion
housing production

ALUESUHDELUKUJA

1.1.2005

Lokala tätheter Area ratios

Asukkaita/km2:	995
Työpaikkoja/km2:	112
Kerrosala/ha:	573

IKÄRAKENNE

1.1.2005

Ålderstrukturen Age structure

Ikäryhmä	Henkilö	Prosentti
0-6v:	1 284	7,8
7-15v:	2 008	12,2
16-18v:	579	3,5
19-24v:	944	5,7
25-39v:	3 155	19,1
40-64v:	6 194	37,6
65+ v:	2 322	14,1

PERHEET JA ASUNTOKUNNAT

1.1.2005

Familjer och bostadshushåll

Families and households

Asuntokuntien lkm:	7 613
Asuntokuntien keskipkoko:	2,16
1-hengen asuntokuntia:	2 827
Perheiden lkm:	4 699
Lapsiperheiden lkm:	2 657
Perheiden keskipkoko:	2,81

KOULUTUSASTE

31.12.2003

Utbildningsgrad Level of education

15v täytt lkm:	13 429	%
Enint perusaste:	4 268	31,8
Keskiaste:	3 829	28,5
Alin korkea-aste:	1 960	14,6
Korkeakoulututkinto:	3 372	25,1
Lukiota käyvät ja osuus16-18v:	461	83,7

TULOTASO

2003

Inkomster Income

Tulot/asukas €	23 615
Tulot/työvoima €	35 905
Tulot/asuntokunta €	51 832

ASUMISOLOT

31.12.2003

Boende Housing

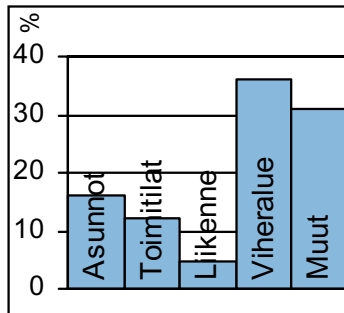
Asuntojen keskipkoko m2:	76,4
Asumisväljyys m2/asukas:	35,4
Asumistiheys huonetta/hen	1,39

ASUNNOT

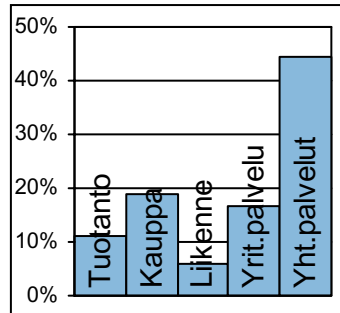
31.12.2003

Bostäder Dwellings

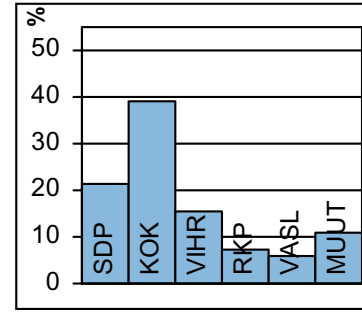
Asunto	Yhteensä	Prosentti
Asuntoja yhteensä:	8 065	
Pientaloasuntoja:	2 823	35,0
Vuokra-asuntoja:	2 909	36,1
Aravavuokra-asuntoja:	1 441	17,9

Maankäyttö

markanvändning
land use

Työpaikat

jobb
jobs

Kunnallisvaalit

kommunalval
municipal elections

TOIMITILARAKENNUKSET 1.1.2005

Verksamhetslokaler Business premises	kerrosala 1000 m2	%
Toimitilarakennukset yhteensä:	197	
Liikerakennukset:	35	17,9
Julkiset rakennukset:	56	28,3
Teollisuus- ja varastorakennukset:	41	20,9
Muut rakennukset:	65	32,9

LASTEN PÄIVÄHOITO 2004

Barn dagvård Child day care	lkm	/100 lasta
Päiväkoteja:	14	
Lapsia päiväkotihoidossa yhteensä:	692	
Kokopäivähoidossa:	626	56,2
Osapäivähoidossa:	66	5,9
Kunnallinen perhepäivähoito:		
Lapsia perhepäivähoidossa yhteensä:	62	
Kokopäivähoidossa:	59	5,3
Osapäivähoidossa:	3	0,3
Lapsia koti/lyks.hoidon tuen piirissä:	363	

KOULUT 2005

Skolor Schools	kouluja	oppilaita
Suomenkielinen ala-aste:	4	1 069
Suomenkielinen yläaste:	1	386
Ruotsinkielinen ala-aste:	1	155
Ruotsinkielinen yläaste:	0	0
Lukio:	1	280
Erikoiskoulut:	0	0
Suomenkielinen iltapäivähoito:		205
Ruotsinkielinen iltapäivähoito:		35

KUNNALLISET TERVEYSPALVELUT 2004

Kommunal hälsovård Municipal health care	lkm	/asukas
Avohoitokäynnit yhteensä:	92 228	5,6
Perusterveydenhuolto:	71 249	4,3
Erikoissairaanhoido:	20 979	1,3

SOSIAALIPALVELUT 2004

Socialservice Social welfare	lkm	/1000
Toimeentulotuen saajia:	976	59,2
Lastensuojelun asiakkaita, 0-17v:	168	45,4
Perheneuvoloiden asiakkaat, 0-17v:	81	21,9

TYÖTTÖMYYS 2004

Arbetslöshet Unemployment	%
Työttömyysaste:	7,8
Pitkäaikaistyöttömyys:	36,2
Nuorisotyöttömyys:	6,8
Työllisyysaste (2003):	70,3

PALVELUPISTEET 2005

Serviceställen Service places	lkm
Kirjasto:	1
Terveysasema:	1
Leikkipuisto:	4
Uimahalli:	0
Muu sisäliikuntatila:	12
Urheilukenttä:	1
Kirkko:	1
Posti:	1
KELA:n toimisto:	0
Apteekki:	1
Alko:	0
Päivittäistavarakaupat:	5
Muut vähittäiskaupat:	34
Ravintolat ja kahvilat:	25

ULKOILU 2005

Uterekreation Outdoor recreation	
Puistoa, ha:	82
Metsää, ha:	337
Uimaranta, kpl:	4

LIIKENNE 2000-05

Trafic Traffic	
Jalankulkuonnettomuuksia keskim/vuosi:	1