

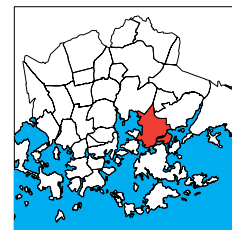
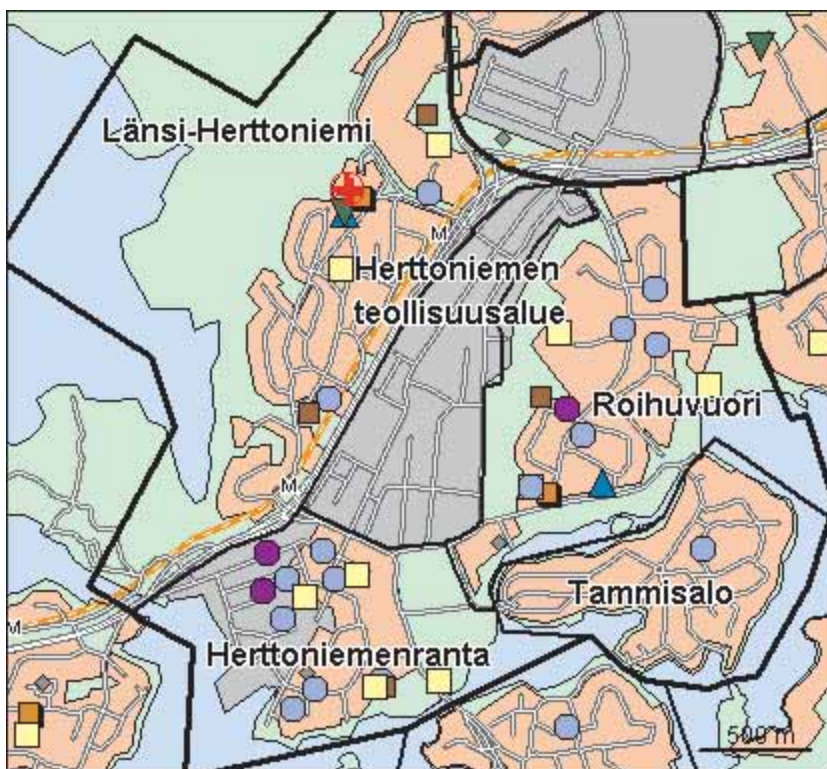


Herttoniemi oli Helsingin pitäjän vanhimpia kyliä, jossa oli jo keskiajalla useita tiloja. Herttoniemen kartano ja erityisesti sen puisto ovat historiallisesti ja maisemallisesti arvokas alue. Sotien jälkeen 1946 toteutetun suuren alueliitoksen jälkeen kaupungin uusille liitosalueille rakennettiin uudenlaisia asuntoalueita, lähiöitä, joista Herttoniemi oli ensimmäisiä. Alueella toimi jo silloin satama ja laaja teollisuusalue, joka on edelleenkin Helsingin merkittävimpiä työpaikka-alueita. Länsi-Herttoniemi suunniteltiin alkuaan omakotialueeksi, mutta toteutettiin valtaosaltaan kerrostaloalueena. Kerrostaloalue laajeni nopeasti Roihuvuoreen ja yhdessä nämä muodostivat 1960-luvun alussa esikaupunkien suurimman asuntoalueen, jossa on paljon kaupungin vuokrataloja. Ajan tyylipiirteet, mm. maaston muotoja seuraileva rakentaminen, ovat säilyneet alkuperäisinä varsinkin Siilitien vuokrataloalueella ja Roihuvuoren luoteisosassa. Roihuvuoren kupeeseen Strömsin kartanon maille sekä Porolahden rannalle on rakennettu viime vuosina huomattavasti uusia asuntoja. Peruspiiriin kuuluu lisäksi 2 000 asukkaan Tammisalons pientaloalue.

Herttoniemenrannan entisen sataman paikalle rakennetulla kaupunkimaisella asuntoalueella asuu 8 500 asukasta. Työpaikkojen määrä Herttoniemessä on kasvussa, ja peruspiirin palvelutaso on hyvä. Metroaseman ympärille on kehittymässä monipuolinen paikalliskeskus. Asukkailla on hyvät virkistysmahdollisuudet, koska alueella on runsaasti ulkoilureittejä, neljä venesatamaa sekä Vanhankaupunginlahden ranta-alueeseen liittyvä urheilupuisto.

HERTONÄS hörde till de äldsta byarna i Helsinges socken. Hertonäs gård är en historisk och naturskön del av området. Det höghusområde som på 1950-talet byggdes i Hertonäs var en av de första förstäderna i Helsingfors. Redan då fanns där en hamn och ett industriområde. På senare år har det i Kasberget byggts nya bostäder. Distriktet omfattar dessutom delområdet Tammelund, ett småhusområde för välbärgade. I det nya bostadsområdet Hertonäs strand bor 8 500 invånare. Hertonäs har flera arbetsplatser än de flesta förstäder, och servicenivån i distriktet är god. Kring Hertonäs metrostation håller man på att utveckla ett mångsidigt lokalcentrum.

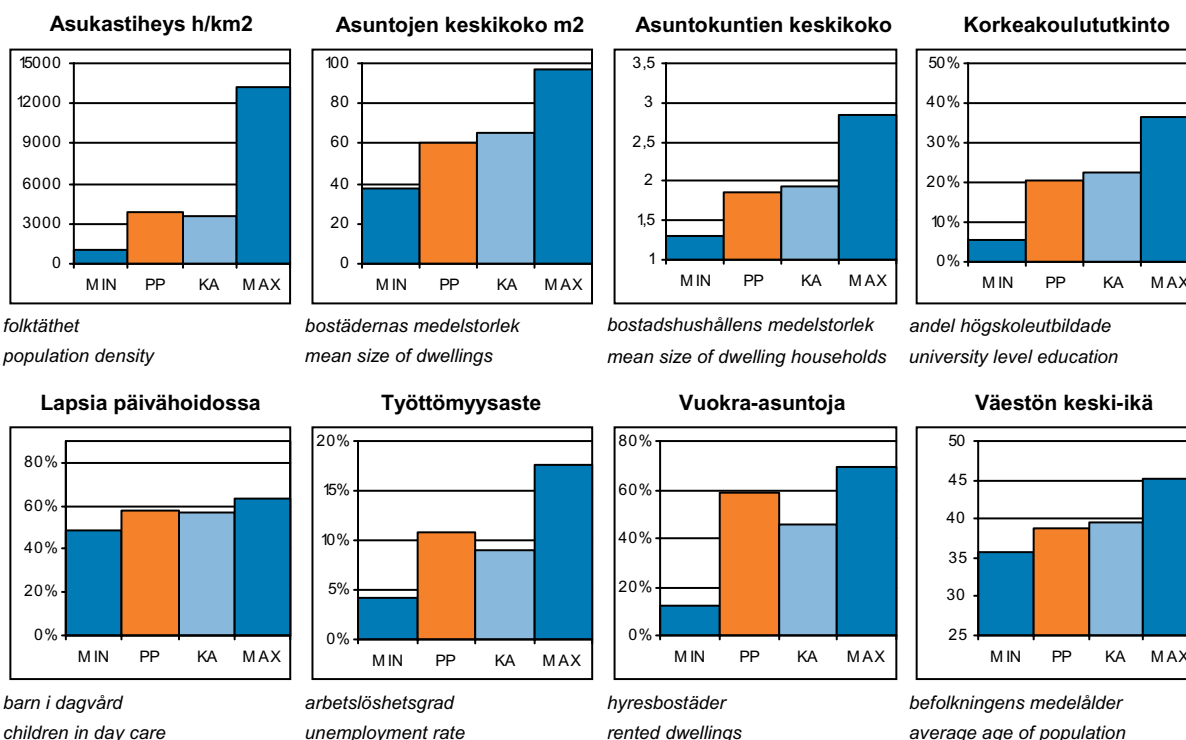
HERTTONIEMI was one of the oldest villages of former Helsinges parish. Old Hertonäs gård manor is a historical and idyllic place. The housing estate that was built in Herttoniemi in the 1950s is one of Helsinki's first suburbs. Already then, the area had a harbour and a large industrial area. Many new dwellings have been built in Roihuvuori in later years. The district also includes the Tammisalo sub-district, a residential area for well-to-do people. 8,500 people live in the new housing estate Herttoniemenranta. Herttoniemi has more workplaces than most suburbs, and the service level of the district is good. A versatile local centre is being developed around Herttoniemi metro station.



- Kirjas to
- Koulu, ala-aste
- Erikois- ja yksityiskoulu
- Koulu, lukio
- Koulu, yläaste
- Kulttuurikeskus
- Leikkipuisto
- Nuorisotila
- Päiväkoti
- Terveysasema
- Terveyskeskuksen alue
- Yhteinen väestösuoja
- Yhteinen väestösuoja

© Copyright Helsingin kaupunki, Kaupunkimittausosasto 041§/2003

© Genimap Oy, Lupa L6285/05



PP = Peruspiirin arvo  
KA = Kaupungin peruspiirien keskiarvo

MIN = Peruspiirien pienin arvo  
MAX = Peruspiirien suurin arvo

# 602 Herttoniemen peruspiiri

## ALUEET Väestö 1.1.2005 Työpaikat 31.12.2003

Områden District

Alue:	Maapinta-ala km2:	Asukkaat:	Työpaikat:
431 Länsi-Herttoniemi	2,73	8348	1573
432 Roihuvuori	1,47	7461	1036
433 Herttoniemen teoll.alue	0,91	55	5323
434 Herttoniemenranta	0,95	8286	1966
440 Tammisalo	0,73	2183	225
<b>Yhteensä:</b>	<b>6,79</b>	<b>26333</b>	<b>10123</b>

## ÄIDINKIELI JA KANSALAISSUUS

1.1.2005

Modersmål och nationalitet Mother tongue and nationality

Suomenkieliset:	23 183	88,0 %
Ruotsinkieliset:	1 277	4,9
Muun kieliset:	1 873	7,1
Ulkomaalaiset:	1 300	4,9
Ulkomaalaistaustaiset:	2 038	7,7
H:gissä syntyneitä:	12 306	46,7

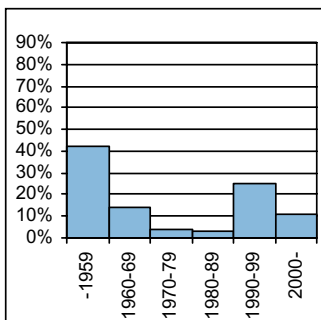
## VÄESTÖNMUUTOKSET

2004

Befolkningsförändringar Vital statistics

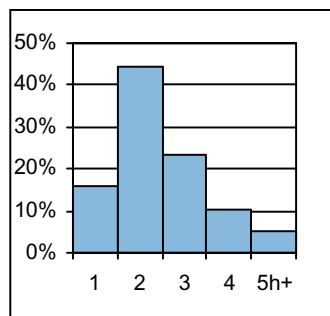
Syntyneet lkm:	342	12,9 / 1000 as.
Kuolleet lkm:	190	7,2
Muutto alueelle lkm:	4 033	152
Muutto alueelta lkm:	4 223	159,1

### Asuntokannan ikä



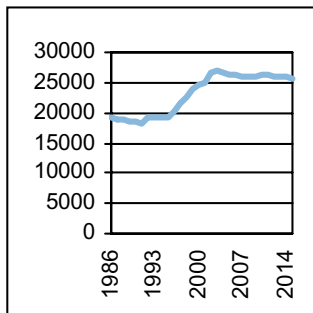
bostadsbeståndets ålder  
age of dwelling stock

### Huoneistotyytit



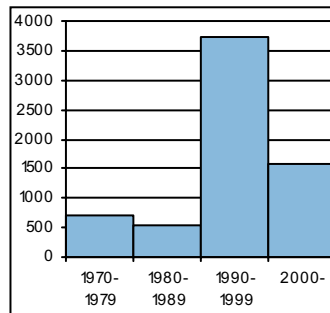
lägenhetstyper  
types of dwellings

### Väestö



befolkning  
population

### Asuntotuotanto



bostadsproduktion  
housing production

## ALUESUHDELUKUJA

1.1.2005

Lokala tätheter Area ratios

Asukkaita/km2:	3 873
Työpaikkoja/km2:	1 489
Kerrosala/ha:	2 727

## IKÄRAKENNE

1.1.2005

Ålderstrukturen Age structure

Ikäryhmä	Henkilöitä	%
0-6v:	2 163	8,2
7-15v:	2 406	9,1
16-18v:	743	2,8
19-24v:	1 877	7,1
25-39v:	6 790	25,8
40-64v:	8 627	32,8
65+ v:	3 727	14,2

## PERHEET JA ASUNTOKUNNAT

1.1.2005

Familjer och bostadshushåll

Families and households

Asuntokuntien lkm:	14 010
Asuntokuntien keskikoko:	1,86
1-hengen asuntokuntia:	6 834
Perheiden lkm:	6 805
Lapsiperheiden lkm:	3 681
Perheiden keskikoko:	2,67

## KOULUTUSASTE

31.12.2003

Utbildningsgrad Level of education

15v täytt lkm:	22 287	%
Enint perusaste:	7 945	35,7
Keskiaste:	7 163	32,1
Alin korkea-aste:	2 596	11,7
Korkeakoulututkinto:	4 583	20,6
Lukiota käyvät ja osuus16-18v:	462	64,8

## TULOTASO

2003

Inkomster Income

Tulot/asukas €	21 000
Tulot/työvoima €	30 536
Tulot/asuntokunta €	39 454

## ASUMISOLOT

31.12.2003

Boende Housing

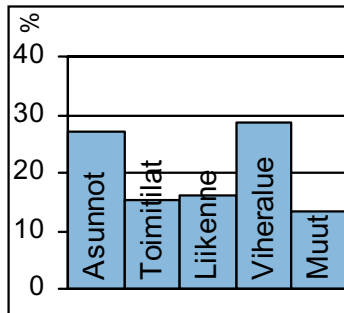
Asuntojen keskikoko m2:	60,5
Asumisväljyys m2/asukas:	32,5
Asumistiheys huonetta/hen	1,33

## ASUNNOT

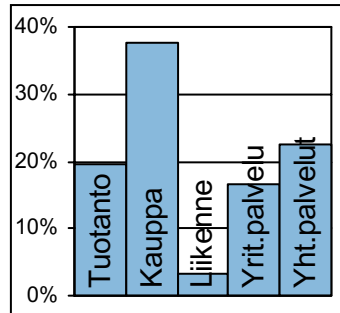
31.12.2003

Bostäder Dwellings

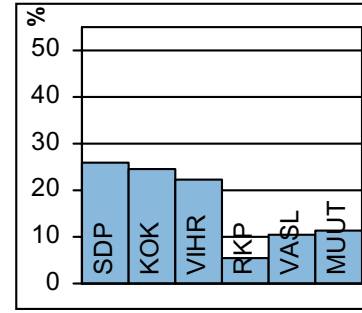
Asuntojen tyyppi	Yhteensä	%
Asuntoja yhteensä:	14 787	
Pientaloasuntoja:	1 129	7,6
Vuokra-asuntoja:	8 648	58,5
Aravavuokra-asuntoja:	4 869	32,9

**Maankäyttö**

markanvändning  
land use

**Työpaikat**

jobb  
jobs

**Kunnallisvaalit**

kommunalval  
municipal elections

**TOIMITILARAKENNUKSET 1.1.2005**

Verksamhetslokaler Business premises	kerrosala 1000 m2	%
Toimitilarakennukset yhteensä:	735	
Liikerakennukset:	139	19,0
Julkiset rakennukset:	120	16,3
Teollisuus- ja varastorakennukset:	367	49,9
Muut rakennukset:	109	14,8

**LASTEN PÄIVÄHOITO 2004**

Barn dagvård Child day care	lkm	/100 lasta
Päiväkoteja:	15	
Lapsia päiväkotihoidossa yhteensä:	1 082	
Kokopäivähoidossa:	986	54,1
Osapäivähoidossa:	96	5,3
Kunnallinen perhepäivähoito:		
Lapsia perhepäivähoidossa yhteensä:	79	
Kokopäivähoidossa:	75	4,1
Osapäivähoidossa:	4	0,2
Lapsia koti/lyks.hoidon tuen piirissä:	677	

**KOULUT 2005**

Skolor Schools	kouluja	oppilaita
Suomenkielinen ala-aste:	6	1 875
Suomenkielinen yläaste:	2	705
Ruotsinkielinen ala-aste:	0	0
Ruotsinkielinen yläaste:	0	0
Lukio:	1	290
Erikoiskoulut:	0	0
Suomenkielinen iltapäivähoito:		328
Ruotsinkielinen iltapäivähoito:		0

**KUNNALLISET TERVEYSPALVELUT 2004**

Kommunal hälsovård Municipal health care	lkm	/asukas
Avohoitokäynnit yhteensä:	148 049	5,6
Perusterveydenhuolto:	108 094	4,1
Erikoissairaanhoido:	39 955	1,5

**SOSIAALIPALVELUT 2004**

Social service Social welfare	lkm	/1000
Toimeentulotuen saajia:	3 048	115,7
Lastensuojelun asiakkaita, 0-17v:	369	72,9
Perheneuvoloiden asiakkaat, 0-17v:	181	35,7

**TYÖTTÖMYYS 2004**

Arbetslöshet Unemployment	%
Työttömyysaste:	10,8
Pitkäaikaistyöttömyys:	30,9
Nuorisotyöttömyys:	7,2
Työllisyysaste (2003):	69,6

**PALVELUPISTEET 2005**

Service ställen Service places	lkm
Kirjasto:	2
Terveysasema:	1
Leikkipuisto:	4
Uimahalli:	0
Muu sisäliikuntatila:	25
Urheilukenttä:	2
Kirkko:	3
Posti:	3
KELA:n toimisto:	1
Apteekki:	2
Alko:	1
Päivittäistavarakaupat:	19
Muut vähittäiskaupat:	116
Ravintolat ja kahvilat:	61

**ULKOILU 2005**

Uterekreation Outdoor recreation	
Puistoa, ha:	74
Metsää, ha:	168
Uimaranta, kpl:	1

**LIIKENNE 2000-05**

Trafic Traffic	
Jalankulkuonnettomuuksia keskim/vuosi:	4,6