

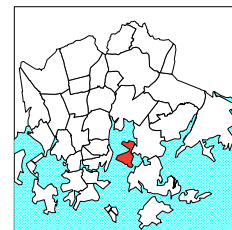
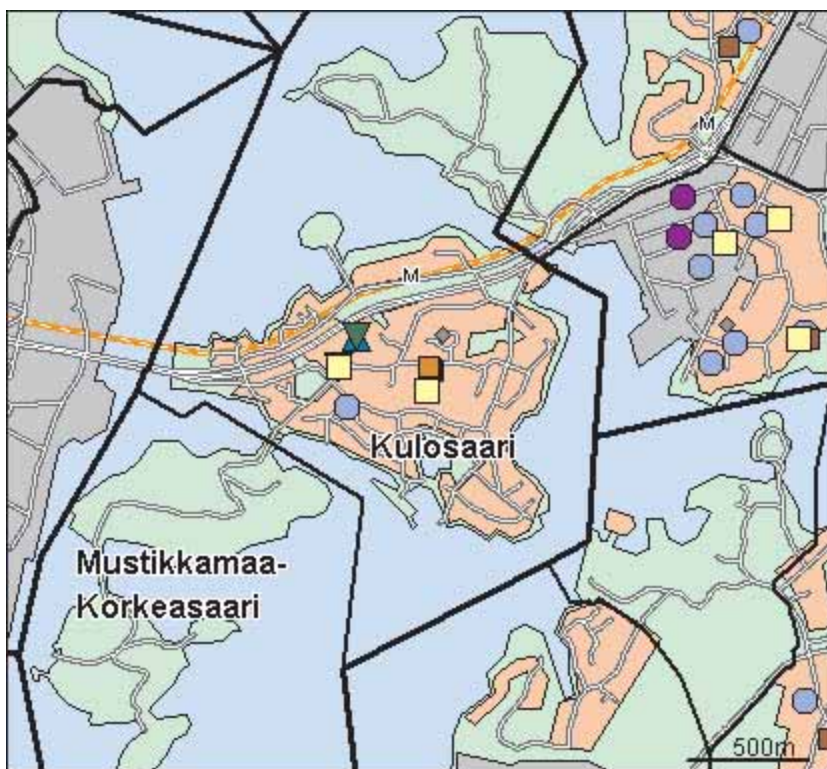


1900-luvun alun huvilakaupunkiajatus synnytti Kulosaaren yhdyskunnan, joka on vuosien mittaan saanut useimmista muista kaupunginosista poikkeavan, elitistisen leiman. 1907 perustettu Brändö Villastad -yhtiö hankki omistukseensa maat, joille arkkitehti Lars Sonck laati asemakaavan englantilaisen puutarhakaupungin ihanteita seuraten. Silta, jota pitkin kulki raitiovaunu, yhdisti saaren varsinaiseen Helsinkiin vuodesta 1919 alkaen. Vuonna 1922 Kulosaaresta muodostettiin itsenäinen kunta, joka liitettiin Helsinkiin vuoden 1946 suuressa alueliitoksessa. 1960-luvulla saareen nousi paljon kerrostaloja, mutta ne rakennettiin pääosin Itäväylän varrelle ja pohjoisrannalle. Siten vanhasta rakennuskannasta on säilynyt huomattava osa ja koko miljö on säilynyt poikkeuksellisen hyvin. Kulttuurihistoriallisesti merkittävän huvila-alueen arvokkaimpien rakennusten ja ympäristön luonteen säilyminen on turvattu 1980-luvulla tehdyllä asemakaavan muutoksella. Kulosaareen liittyy koko Helsingille tärkeitä virkistysalueita: Mustikkamaan ja Kivinokan ulkoilualueet sekä 1890 perustettu Korkeasaaren eläintarha.

Kulosaaren väestö on selvästi keskimääräistä helsinkiläistä koulutetumpaa ja hyvätuloisempaa. Itäväylän ympäristön parantaminen käynnistyy lähitulevaisuudessa. Tarkoitus on myös tutkia mahdollisuutta kattaa Kulosaaren halkaiseva Itäväylä, millä saataisiin lisää maata asuntorakentamiseen.

BRÄNDÖ distrikt. I början av 1900-talet skapade en s.k. villastadsrörelse ett särpräglat samhälle på Brändö. I motsats till övriga stadsdelar bar det något av en elitistisk prägel. Arkitekt Lars Sonck gjorde stadsplanen enligt engelska trädgårdsstadsideal. På 1960-talet byggde man höghus på Brändö, men mest längs Österleden och norra stranden, så största delen av den gamla villastaden blev kvar. Invånarna på Brändö har klart högre utbildning och inkomster än helsingforsborna i gemen. Distriktet har rekreatiomsområden som är viktiga för hela staden: Högholmens djurgård (gr. 1890) och rekreatiomsområdena på Blåbärslandet och Stenudden. Överbyggnad av Österleden, som går tvärs över norra Brändö, håller på att utredas. Det skulle innebära mera mark för bostadsbygge.

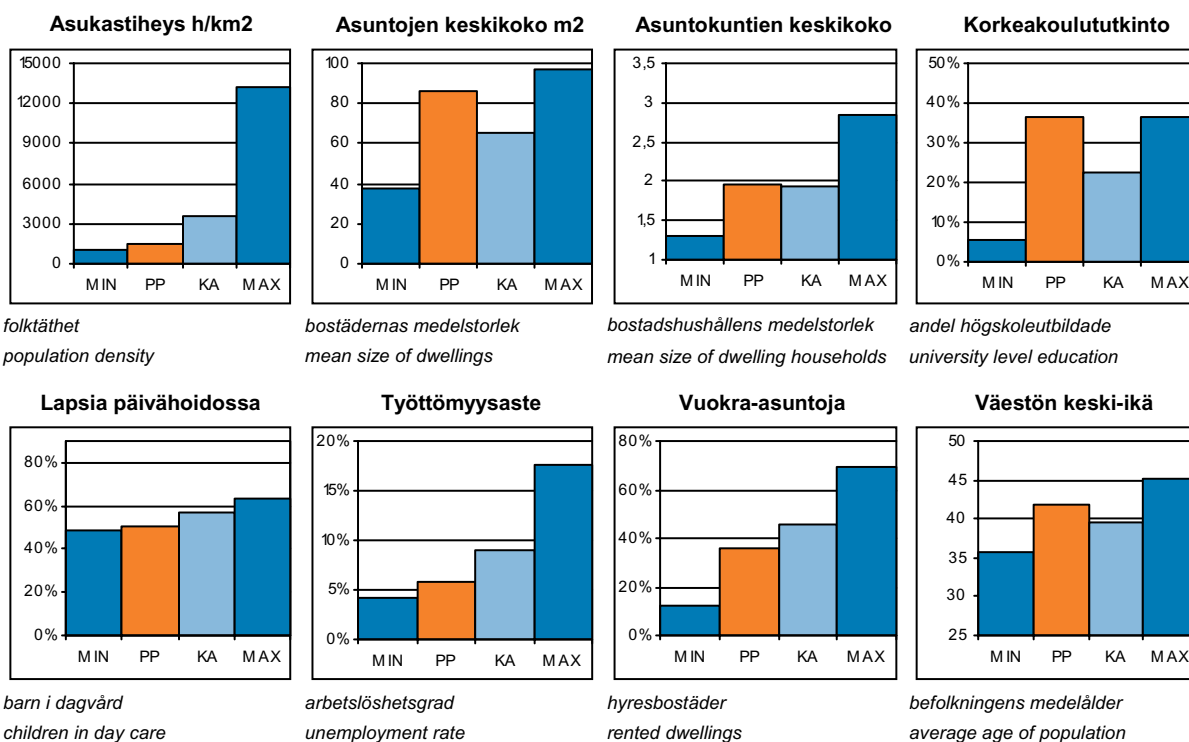
KULOSAARI. In the early 1900s, a strong garden town movement gave birth to a villa community on Kulosaari island. The area planned by architect Lars Sonck in the spirit of British garden town ideals today has something of an "elite" label. In the 1960s, blocks of flats were built on the island, but mostly along the main road in the northern part of the island - a fact which saved most of the old buildings. The population of Kulosaari has a clearly higher level of income and education than the city as a whole. The district includes the Helsinki Zoo at Korkeasaari (founded 1890), and two other major recreational areas; Mustikkamaa island and Kivinokka park. There are plans to cover the Itäväylä main road running across the northern part of Kulosaari, and thus to gain more ground for construction.



- Kirjas to
- Koulu, ala-aste
- Erikois- ja yksityiskoulu
- Koulu, lukio
- Koulu, yläaste
- Kulttuurikeskus
- Leikki puisto
- Nuorisotila
- Päiväkoti
- Terveysasema
- Terveyskeskuksen alue
- Yhteinen väestösuoja
- Yleinen väestösuoja

© Copyright Helsingin kaupunki, Kaupunkimittausosasto 041§/2003

© Genimap Oy, Lupa L6285/05



PP = Peruspiirin arvo
KA = Kaupungin peruspiirien keskiarvo

MIN = Peruspiirien pienin arvo
MAX = Peruspiirien suurin arvo

601 Kulosaaren peruspiiri

ALUEET Väestö 1.1.2005 Työpaikat 31.12.2003

Områden District

Alue:	Maapinta-ala km2:	Asukkaat:	Työpaikat:
190 Mustikkamaa-Korkeasaari	0,66	21	89
420 Kulosaari	1,81	3770	650
Yhteensä:	2,47	3791	739

ÄIDINKIELI JA KANSALAISSUUS

1.1.2005

Modersmål och nationalitet Mother tongue and nationality

Suomenkieliset:	2 868	75,7	%
Ruotsinkieliset:	763	20,1	
Muun kieliset:	160	4,2	
Ulkomaalaiset:	152	4,0	
Ulkomaalaistaustaiset:	247	6,5	
H:gissä syntyneitä:	1 846	48,7	

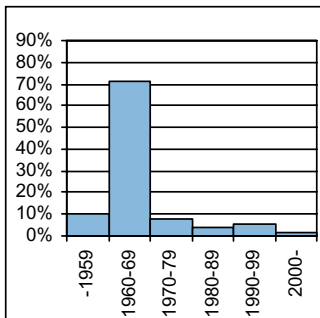
VÄESTÖNMUUTOKSET

2004

Befolkningsförändringar Vital statistics

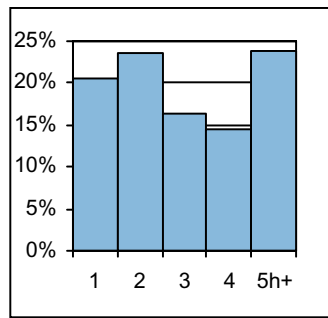
Syntyneet lkm:	43	11,4	/ 1000 as.
Kuolleet lkm:	39	10,3	
Muutto alueelle lkm:	501	132,3	
Muutto alueelta lkm:	481	127	

Asuntokannan ikä



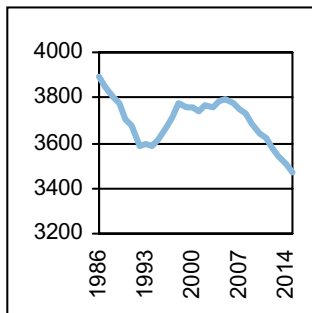
bostadsbeståndets ålder
age of dwelling stock

Huoneistotyytit



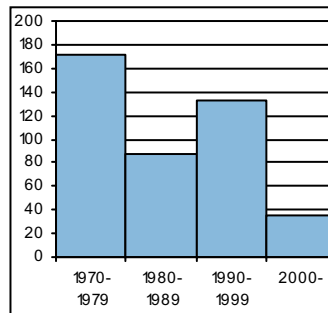
lägenhetstyper
types of dwellings

Väestö



befolkning
population

Asuntotuotanto



bostadsproduktion
housing production

ALUESUHDELUKUJA

1.1.2005

Lokala tätheter Area ratios

Asukkaita/km2:	1 535
Työpaikkoja/km2:	299
Kerrosala/ha:	1 217

IKÄRAKENNE

1.1.2005

Ålderstrukturen Age structure

Ikäryhmä	Henkilöitä	Prosentti
0-6v:	261	6,9
7-15v:	401	10,6
16-18v:	97	2,6
19-24v:	219	5,8
25-39v:	809	21,3
40-64v:	1 251	33
65+ v:	753	19,9

PERHEET JA ASUNTOKUNNAT

1.1.2005

Familjer och bostadshushåll

Families and households

Asuntokuntien lkm:	1 906
Asuntokuntien keskipkoko:	1,97
1-hengen asuntokuntia:	903
Perheiden lkm:	972
Lapsiperheiden lkm:	492
Perheiden keskipkoko:	2,77

KOULUTUSASTE

31.12.2003

Utbildningsgrad Level of education

15v täytt lkm:	3 179	%
Enint perusaste:	744	23,4
Keskiaaste:	862	27,1
Alin korkea-aste:	406	12,8
Korkeakoulututkinto:	1 167	36,7
Lukiota käyvät ja osuus16-18v:	98	101

TULOTASO

2003

Inkomster Income

Tulot/asukas €	44 493
Tulot/työvoima €	63 014
Tulot/asuntokunta €	87 878

ASUMISOLOT

31.12.2003

Boende Housing

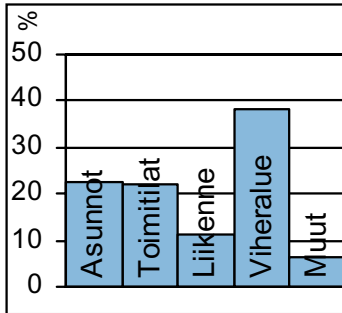
Asuntojen keskipkoko m2:	86,2
Asumisväljyys m2/asukas:	43,7
Asumistiheys huonetta/hen	1,58

ASUNNOT

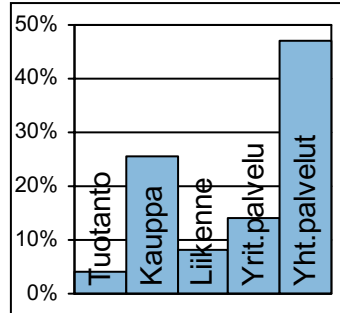
31.12.2003

Bostäder Dwellings

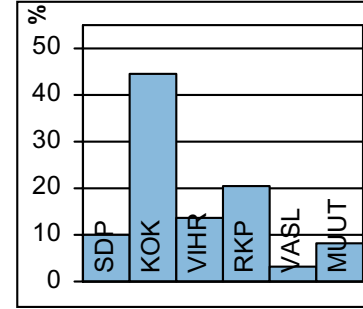
Asuntoja yhteensä:	2 098	%
Pientaloasuntoja:	518	24,7
Vuokra-asuntoja:	762	36,3
Aravavuokra-asuntoja:	81	3,9

Maankäyttö

markanvändning
land use

Työpaikat

jobb
jobs

Kunnallisvaalit

kommunalval
municipal elections

TOIMITILARAKENNUKSET 1.1.2005

Verksamhetslokaler Business premises	kerrosala 1000 m ²	%
Toimitilarakennukset yhteensä:	77	
Liikerakennukset:	31	40,8
Julkiset rakennukset:	30	38,6
Teollisuus- ja varastorakennukset:	2	2,4
Muut rakennukset:	14	18,2

LASTEN PÄIVÄHOITO 2004

Barn dagvård Child day care	lkm	/100 lasta
Päiväkoteja:	2	
Lapsia päiväkotihoidossa yhteensä:	126	
Kokopäivähoidossa:	110	49,8
Osapäivähoidossa:	16	7,2
Kunnallinen perhepäivähoito:		
Lapsia perhepäivähoidossa yhteensä:	2	
Kokopäivähoidossa:	2	0,9
Osapäivähoidossa:	0	0
Lapsia koti/lyks.hoidon tuen piirissä:	85	

KOULUT 2005

Skolor Schools	kouluja	oppilaita
Suomenkielinen ala-aste:	1	370
Suomenkielinen yläaste:	1	437
Ruotsinkielinen ala-aste:	1	119
Ruotsinkielinen yläaste:	0	0
Lukio:	2	553
Erikoiskoulut:	0	0
Suomenkielinen iltapäivähoito:		62
Ruotsinkielinen iltapäivähoito:		30

KUNNALLISET TERVEYSPALVELUT 2004

Kommunal hälsovård Municipal health care	lkm	/asukas
Avohoitokäynnit yhteensä:	16 354	4,3
Perusterveydenhuolto:	12 081	3,2
Erikoissairaanhoido:	4 273	1,1

SOSIAALIPALVELUT 2004

Socialservice Social welfare	lkm	/1000
Toimeentulotuen saajia:	111	29,3
Lastensuojelun asiakkaita, 0-17v:		4,1
Perheneuvoloiden asiakkaat, 0-17v:	11	15,1

TYÖTTÖMYYS 2004

Arbetslöshet Unemployment	%
Työttömyysaste:	5,7
Pitkäaikaistyöttömyys:	33,0
Nuorisotyöttömyys:	2,0
Työllisyysaste (2003):	69,9

PALVELUPISTEET 2005

Serviceställen Service places	lkm
Kirjasto:	1
Terveysasema:	0
Leikkipuisto:	0
Uimahalli:	0
Muu sisäliikuntatila:	7
Urheilukenttä:	1
Kirkko:	1
Posti:	1
KELA:n toimisto:	0
Apteekki:	1
Alko:	0
Päivittäistavarakaupat:	1
Muut vähittäiskaupat:	12
Ravintolat ja kahvilat:	10

ULKOILU 2005

Uterekreation Outdoor recreation	
Puistoa, ha:	18
Metsää, ha:	84
Uimaranta, kpl:	1

LIIKENNE 2000-05

Trafic Traffic	
Jalankulkuonnettomuuksia keskim/vuosi:	0